



Portrait Astrologique de Johnny



Portrait Astrologique de Johnny



Introduction	2
Vos planètes, maisons, aspects et carte du ciel	5
Préambule	8
Vos répartitions planétaires	9
Vos modes, éléments, polarités et décans	11
Vos dominantes : planètes, signes et maisons	15
Vos style, comportement et particularités	20
Votre sensibilité	24
Votre affectivité	25
Votre façon d'agir et votre sexualité	27
Votre intellect et votre façon de communiquer	28
Vos buts, motivations, carrière et destin	30
Vos atouts et votre part de jovialité	32
Votre part de gravité	33
Quelques cas particuliers	33
Vos planètes isolées	35
Etude karmique	35
Conclusion	38



Portrait Astrologique de Johnny

Introduction

Cette étude a pour objet de décrire votre portrait psychologique, d'en extraire les points fondamentaux sur le plan personnel, qui peuvent en outre vous permettre de mieux comprendre votre comportement dès qu'une relation sentimentale s'engage avec votre partenaire. L'étude commence par l'analyse de vos onze dominantes planétaires : celle-ci a pour but de cerner des éléments généraux de votre personnalité, avant d'aller plus loin dans le détail. Dans ce préambule, nous vous conseillons de regarder avec plus d'attention les éléments, les modes, ainsi que les maisons, signes et planètes dominantes, les six autres dominantes étant moins importantes. Votre étude décrit ensuite les différentes facettes de votre personnalité :

Globalement, en dehors même des échanges relationnels, chacun s'exprime et ressent les choses en fonction de son caractère et de ses motivations personnelles : l'Ascendant et le Signe Solaire expliquent la façon dont vous fonctionnez dans la vie et portent un éclairage ayant une importance capitale pour mieux vous cerner. Nous donnons ici la description du Signe solaire (votre moi profond) et de l'Ascendant (votre comportement aux yeux des autres). Ces descriptions apportent en effet à elles seules près du tiers ou de la moitié de votre signature psychologique en fonction des autres caractéristiques de votre thème natal.

La sensibilité se voit ensuite, c'est-à-dire la façon avec laquelle vous recevez les choses et exprimez vos émotions; celle-ci agit de façon permanente tel un filtre lors de vos échanges avec autrui, même si elle ne devient que secondaire lors de relations purement amoureuses où à ce moment, l'affectivité va prédominer. La sensibilité, c'est à la fois la façon avec laquelle vous percevez les choses, votre radar, votre humeur de tous les jours, mais aussi comment vous réagissez au quotidien avec vos proches. C'est ce que voient les autres de vous tout de suite. Un second paragraphe explique dans quel domaine de la vie votre sensibilité et vos émotions sont pour vous les plus impliquées, où finalement vous êtes le plus vulnérable.

C'est votre affectivité, la façon dont vous aimez et avec laquelle vous exercez votre séduction, qui se met ensuite en action dès que vous tombez amoureux : une première partie indique la structure de base ou la forme principale qu'elle revêt, et une seconde partie décrit plutôt dans quel domaine et sous quelle forme vous êtes capable de l'exprimer au mieux compte-tenu de votre personnalité.

Un autre domaine fondamental qui vous est bien spécifique est celui du mode d'action et de la sexualité : de quelle façon vous agissez, comment vous y prenez-vous pour obtenir ce que vous voulez, quelle forme a votre désir ? Douze possibilités existent, très différentes les unes des autres. L'étude vous révèle

la vôtre. Un second paragraphe explique dans quel domaine de la vie vous pouvez le plus efficacement exercer votre aptitude à agir et à conquérir.

La façon de communiquer et de penser est évidemment un des éléments fondamentaux qu'il convient d'intégrer dans l'explication et la description de votre personnalité. Elle influence en effet l'ensemble de votre comportement et peut ainsi modifier ou améliorer la perception qu'ont les autres de vous (l'extraversion peut "compenser" une affectivité faible par exemple, une foule de cas sont possibles). Un chapitre complémentaire indique le domaine privilégié de la vie où vous aimez particulièrement communiquer, exercer votre réflexion et rencontrer du monde.

Par ailleurs, un aspect encore plus individuel a son importance afin de mieux vous définir et comprendre ce qui peut se passer au sein de votre couple : chacun possède un centre d'intérêt, une façon privilégiée de se réaliser ou d'accomplir sa destinée; cette motivation principale est indiquée par la position de votre Soleil en maison astrologique dont nous donnons ici la description détaillée.

Chacun possède dans son thème natal une possibilité d'épanouissement spécifique, une panoplie d'atouts, de protections et de qualités. Quel forme prend ce facteur chance de votre personnalité et dans quel domaine pouvez-vous de la meilleure façon exercer vos meilleures qualités ? C'est l'objet de ce chapitre de vous le révéler.

D'un autre côté, chacun ressent bien qu'il a une part de vulnérabilité, de doute, de peur d'aller de l'avant en lui-même. De quelle façon s'exerce cette part de gravité que vous avez-en vous, comment l'utiliser pour évoluer et se débarrasser du superflu ? Ce sont ces informations qui vous sont indiquées dans ces deux paragraphes.

Découvrez ensuite trois traits de votre personnalité qui doivent être perçus comme secondaires et non comme essentiels. Ces descriptions concernent vos prédispositions qui ne se déclenchent qu'en fonction des événements extérieurs et non par votre propre volonté; appelons cela une part de fatalité, toujours est-il que votre destin ne peut se dérouler que par rapport à ce que vous êtes : ces caractéristiques font donc quand même bien partie de vous, même s'ils représentent en quelque sorte une partie plus inconsciente de ce que vous êtes.

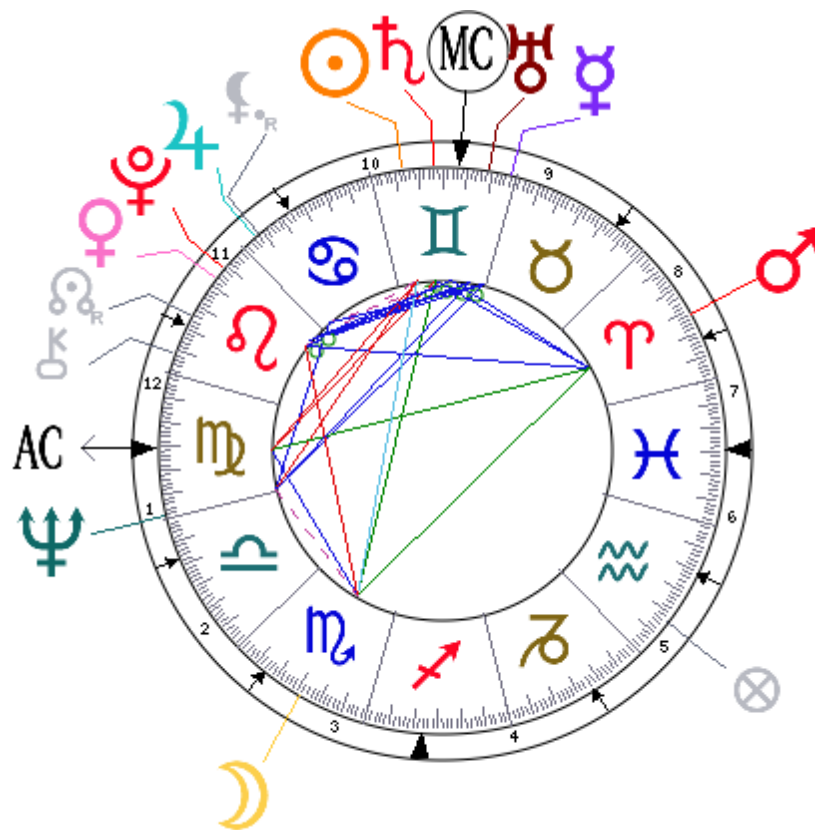
Le thème karmique est un complément du portrait psychologique ou thème natal. Celui-ci se fonde sur les positions des noeuds lunaires, de la Lune noire, de la Part de Fortune et de la rétrogradation des planètes : des éléments du thème - pour les premiers - que l'on nomme parfois points fictifs, et qui renseignent sur le sens spirituel de votre destinée. Parce qu'il y a en chacun de nous un acquis et une quête, notre vie est un parcours évolutif.. Mais ces textes sont à lire avec la plus grande prudence, l'astrologie karmique étant une partie assez controversée de l'astrologie moderne.

Vos planètes, maisons, aspects et carte du ciel

Johnny, né le 15 juin 1943, 13h00mn à Paris (Ile-de-France), France [2.20E ; 48.50N]

Planètes natales			En Maison	Maisons natales		
☉ Soleil	23°28'	♊ Gémeaux	Maison 10	Maison 1	15°35'	♍ Vierge
☾ Lune	16°02'	♏ Scorpion	Maison 3	Maison 2	8°21'	♎ Balance
☿ Mercure	1°00'	♊ Gémeaux	Maison 9	Maison 3	7°04'	♏ Scorpion
♀ Vénus	8°21'	♌ Lion	Maison 11	Maison 4	11°43'	♐ Sagittaire
♂ Mars	14°00'	♈ Bélier	Maison 8	Maison 5	17°59'	♑ Capricorne
♃ Jupiter	26°47'	♋ Cancer	Maison 11	Maison 6	19°37'	♒ Verseau
♄ Saturne	17°01'	♊ Gémeaux	Maison 10	Maison 7	15°35'	♓ Poissons
♅ Uranus	5°48'	♊ Gémeaux	Maison 9	Maison 8	8°21'	♈ Bélier
♆ Neptune	29°17'	♍ Vierge	Maison 1	Maison 9	7°04'	♉ Taureau
♇ Pluton	5°38'	♌ Lion	Maison 11	Maison 10	11°43'	♊ Gémeaux
♁ NL	17°24' R	♌ Lion	Maison 12	Maison 11	17°59'	♋ Cancer
♇ Lilith	25°47' R	♋ Cancer	Maison 11	Maison 12	19°37'	♌ Lion
♁ Chiron	25°53'	♌ Lion	Maison 12			

* Comme il est d'usage, nous considérons qu'une planète à moins de 3 degrés de la maison suivante lui appartient, et nous prenons 4 degrés pour le cas de l'AS et du MC.



Liste de vos aspects planétaires actifs

Vous trouverez ci-dessous la liste de tous vos inter-aspects actifs interprétés dans cette étude, en plus de vos planètes en signe, en maison et de toutes vos dominantes planétaires. Les aspects entre les planètes lentes elles-mêmes étant de nature collective ne sont bien sûr pas affichés, comme il se doit.

- ★★★★★ Soleil bi-quintile Lune, orbe -1° 26'
- ★★★☆☆ Soleil semi-carré Vénus, orbe -0° 07'
- ★★★★★ Soleil conjonction Saturne, orbe 6° 27'
- ★★★☆☆ Soleil carré Neptune, orbe 5° 48'
- ★★★☆☆ Soleil carré Ascendant, orbe -7° 53'
- ★★★☆☆ Lune carré Vénus, orbe 7° 4'
- ★★★☆☆ Lune quinconce Mars, orbe -2° 01'
- ★★★☆☆ Lune quinconce Saturne, orbe -0° 59'
- ★★★☆☆ Lune semi-carré Neptune, orbe 1° 44'
- ★★★★★ Lune sextile Ascendant, orbe 0° 26'
- ★★★★★ Mercure sextile Jupiter, orbe -4° 13'
- ★★★★★ Mercure conjonction Uranus, orbe 4° 47'
- ★★★★★ Mercure trigone Neptune, orbe -1° 43'
- ★★★★★ Mercure sextile Pluton, orbe 4° 37'
- ★★★★★ Vénus trigone Mars, orbe -5° 39'
- ★★★★★ Vénus sextile Uranus, orbe 2° 33'
- ★★★★★ Vénus conjonction Pluton, orbe 2° 43'
- ★★★★★ Vénus sextile Milieu du Ciel, orbe -3° 21'
- ★★★★★ Mars sextile Saturne, orbe 3'
- ★★★☆☆ Mars quinconce Ascendant, orbe 1° 34'
- ★★★★★ Mars sextile Milieu du Ciel, orbe -2° 17'
- ★★★☆☆ Jupiter semi-carré Milieu du Ciel, orbe 0° 03'
- ★★★☆☆ Saturne carré Ascendant, orbe -1° 25'
- ★★★★★ Saturne conjonction Milieu du Ciel, orbe 5° 17'
- ★★★★★ Uranus conjonction Milieu du Ciel, orbe 5° 55'
- ★★★★★ Pluton sextile Milieu du Ciel, orbe -6° 05'

Signification des étoiles

Les étoiles indiquent la force des aspects. Deux étoiles colorées, si possible pleines (il y a des demi-étoiles), indiquent un aspect assez fort pour être remarqué dans une première lecture.

Nous vous conseillons vivement de ne lire les paragraphes avec moins de deux étoiles que plus tard, après vous être imprégné(e) des autres textes.

La couleur jaune indique un aspect apaisant, de conciliation, et la couleur rouge un aspect dynamique, de tension. Les aspects rouges vous permettent d'évoluer et d'agir en apprenant par la vie, à faire de vos

"faiblesses" des forces. Les aspects jaunes sont vos forces déjà acquises avec lesquelles vous vous reposez pour ensuite mieux évoluer avec les premières...

Préambule

Lorsque l'on interprète un thème astral de naissance, la meilleure méthode consiste à partir du général pour aller au particulier, graduellement. Ainsi, l'usage est de suivre un plan qui part de l'analyse globale du thème, de sa structure, pour ensuite décrire les différents traits de la personnalité.

L'analyse globale du thème dans une première partie permet de cerner quelques traits généraux de la personnalité, de souligner quelques points qui pourront ou non être confirmés par l'analyse détaillée : quoi qu'il en soit, ces traits généraux seront à prendre en compte. Une personnalité humaine est une entité infiniment complexe à décrire et il est illusoire de vouloir la résumer de façon courte, ce qui ne signifie pas non plus qu'il s'agisse d'un défi impossible. Plusieurs lectures d'un thème natal sont indispensables afin de s'imprégner des différentes significations et appréhender toute cette complexité. Mais le jeu en vaut la chandelle.

Un thème natal est constitué très schématiquement de dix planètes principales - deux lumineuses, Soleil et Lune, trois planètes rapides dites individuelles, Mercure, Vénus et Mars, deux planètes lentes, Jupiter et Saturne, et trois planètes très lentes, Uranus, Neptune et Pluton - , d'éléments secondaires - noeuds lunaires, lune noire ou Lilith, Chiron et autres astéroïdes tels que Vesta, Pallas, Cérés ou Junon, corps particuliers comme les parts arabes ou autres Vertex, Soleil noir, portes visible et invisible, planètes hypothétiques etc. -, de douze maisons astrologiques, le tout positionné dans un zodiaque qui comporte douze signes - du Bélier aux Poissons.

En premier lieu, il faut apprécier l'importance de chaque planète dans le thème, c'est ce que l'on appelle la recherche des dominantes planétaires. Cette recherche obéit à des règles qui dépendent de la sensibilité et l'expérience de l'astrologue mais qui ont également des bases claires et solides : ainsi, les paramètres d'activité d'une planète peuvent être pris en compte - le nombre d'aspects actifs qui arrivent à cette planète, l'importance de chacun de ces aspects qui dépend de leur nature mais aussi de leur exactitude -, les paramètres d'angularité - la proximité aux quatre angles Ascendant, Milieu du Ciel, Descendant et Fond du Ciel, tout ceci pouvant être aussi apprécié numériquement en fonction de la nature de l'angle et de l'écartement de la planète à ceux-ci -, les paramètres de qualité - la valorisation en fonction des maîtrises, exaltations, exils et chutes - et un certain nombre d'autres critères comme la prise en compte des maîtrises de l'Ascendant et du Milieu du Ciel etc. seront nécessaires.

Ces différents critères permettent de valoriser les planètes et d'en déduire quelques conclusions utiles pour l'interprétation du thème astrologique natal.

L'analyse globale d'un thème va tenir compte d'abord des trois répartitions planétaires dans le thème : hémisphères Est ou Ouest, Sud ou Nord, et Quadrants les plus occupés, Nord Est, Nord Ouest, Sud Est et Sud Ouest. Ces trois répartitions donnent une tonalité générale en terme d'introversivité et d'extraversivité, de volonté et de sociabilité, de prédisposition à certains comportements.

Viennent ensuite trois autres répartitions : les éléments (les triplicités puisqu'il existe trois groupes de signes de chaque) - Feu Air Terre et Eau - qui apportent une typologie de personnalité, les modes (les quadruplicités puisqu'il existe quatre groupes de signes de chaque) - Cardinal, Fixe et Mutable - et les polarités (Yin et Yang) qui renseignent sur certains traits de caractère fondamentaux.

Suivent les trois types de dominantes : dominantes planétaires, dominantes signes et dominantes

maisons. Le néophyte imagine que l'astrologie, c'est "être Bélier" ou parfois être "Bélier Ascendant Vierge" par exemple. La réalité est bien plus riche. S'il est vrai que le Soleil et l'Ascendant apportent à eux deux une bonne partie de la personnalité - entre un tiers et la moitié environ en fonction du thème natal - une personne n'est pas "que Soleil" (ce que l'on appelle le signe) ni "que maison 1" (ce que l'on appelle l'Ascendant). Ainsi, telle planète peut-être fortement valorisée, tel signe ou telle maison peuvent recevoir un important groupe de planètes et du même coup apporter une signification qui va tempérer et relativiser le rôle de l'Ascendant, du signe solaire etc.

Enfin deux autres critères, les accentuations - angulaires, succédentes et cadentes - qui sont une classification des maisons astrologiques, et les types de décans occupés - chaque signe est découpé en trois décans de 10° chacun - apporteront leur supplément de signification dans cette première partie générale.

Ces onze (et six dans le cas où l'heure de naissance est inconnue) traits de caractères généraux ne sont pas à prendre au pied de la lettre : ils enrichissent la lecture du thème en la préparant pour ainsi dire, et permettent de mieux comprendre la seconde partie plus détaillée et plus précise qui analyse chaque domaine de la personnalité en faisant une synthèse des critères de positions, de signes, de maisons et d'aspects selon certaines règles hiérarchiques.

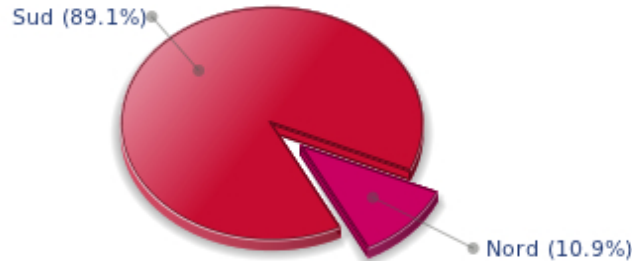
Vos répartitions planétaires

L'axe qui lie la pointe de la maison 1, l'Ascendant, à la pointe de la maison 7, le Descendant, sépare le zodiaque en deux bols, un bol supérieur, au Sud, et un bol inférieur, au Nord. La partie Sud et la partie Nord, pour reprendre une expression du célèbre astrologue américain Rudhyar, correspondent aux deux fonctions "être" ou "fonctionner"; bien d'autres concepts sont aussi associés à cette répartition entre hémisphères Nord et Sud, comme ceux de l'introversion - pour l'hémisphère Nord - et l'extraversion - pour l'hémisphère Sud -, l'être ou le paraître, la vie intérieure ou la vie extérieure, la réflexion ou l'action, rêver sa vie ou vivre ses rêves, l'abstrait ou le concret, la discrétion ou la mise en vedette etc.

Il ne s'agit pas forcément d'une détermination, mais d'une sensibilité personnelle : ainsi, certains ou certaines seront projetés dans la vie publique malgré un hémisphère Nord très chargé, mais si cela se produit, cela ne sera pas forcément vécu de façon volontaire, par goût ou par nature. Réciproquement, certains hémisphères Sud très chargés ne provoqueront pas automatiquement chez leurs propriétaires une destinée célèbre, mais ceux-ci auront tendance, si leur vie est trop "calme" à rechercher le devant de la scène. Il est question ici de nature profonde et d'inclination naturelle. Bien sûr, aucune des typologies n'est "supérieure" à une autre. N.B.: pour ces dominantes, si les écarts entre les quadrants entre eux et les hémisphères Nord/Sud, Est/Ouest sont inférieurs à 30%, il ne nous paraît pas essentiel de lire ces textes dans un premier temps. Vous pourrez y revenir plus tard, après avoir lu les interprétations plus importantes.

Dans votre thème natal, Johnny, les dix planètes principales sont réparties de la façon suivante :

Vos Hémisphères Nord et Sud



Johnny, la prédominance d'éléments planétaires dans l'hémisphère Sud vous pousse à agir, à vous montrer et rendre visibles à tous vos actes et ce que vous avez en tête. Au mépris et au détriment parfois d'une vie intérieure plus riche et d'une réflexion plus profonde et sage. L'action et la communication vous interpellent et vous avez tendance à considérer que ce qui compte, c'est ce qui se voit ! Ce n'est pas forcément exact et il vous appartient pour évoluer de ne pas négliger les forces de l'être, la méditation, la solitude et l'imagination sans lesquelles toute manifestation ne peut aboutir que de façon limitée et sans vous rendre pour autant plus fort.

Le thème astral de naissance est découpé en deux autres parties, orientale et occidentale, par l'axe vertical qui relie le Milieu du Ciel au Fond du Ciel.

La partie orientale, à l'Est, du côté de l'Ascendant, est le monde du moi, de la volonté, du magnétisme personnel, de la vitalité, alors que la partie occidentale, à l'Ouest, du côté du Descendant, est le monde des autres, de la communication, du rapport à autrui et de son influence, de la souplesse et de l'adaptabilité.

Johnny, voici la répartition des planètes entre vos deux hémisphères Est et Ouest :

Vos Hémisphères Est et Ouest

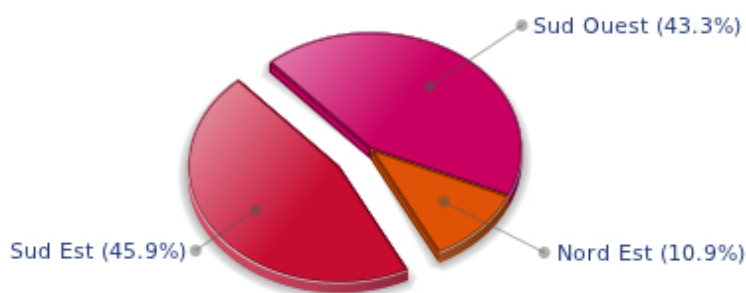


La prédominance des éléments planétaires à l'Est de votre thème natal vous apporte, Johnny, une affirmation certaine ou une forte détermination : vous savez ce que vous voulez et vous aurez tendance à décider et agir en tenant compte de façon prioritaire de vos buts personnels, même si ceux-ci sont en contradiction avec ceux de votre entourage.

Un atout très clair, à condition... que vous ne vous trompiez jamais sur la bonne direction à prendre. Vous avez intérêt à tenir compte de votre entourage pour contrebalancer votre nature et profiter ainsi d'une manière équilibrée de vos atouts. Le risque pour vous est évidemment de vous montrer trop autoritaire et peu conciliant. Une forte détermination alliée à une souplesse et un sens de la communication aiguisés, voilà le but à rechercher pour vous.

Les quatre quadrants résultent de la découpe en quatre zones délimitées par les deux axes Ascendant - Descendant et Milieu du Ciel - Fond du Ciel.

Vos quatre Quadrants

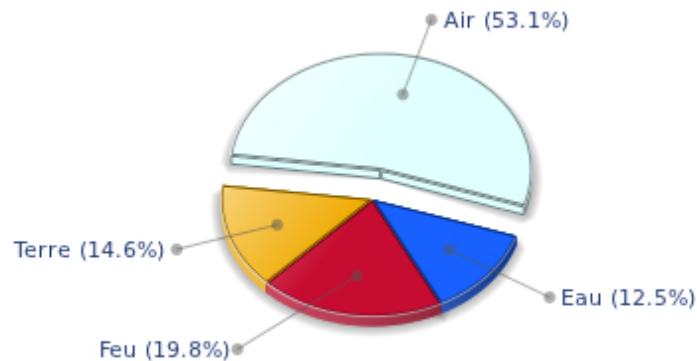


Johnny, le Quadrant Sud Est, diurne, constitué des maisons 10 11 et 12, prédomine chez vous : l'affirmation et la concrétisation de vos buts sont au centre de vos préoccupations. Vous avez à cœur de ne pas laisser vos rêves en vous sans suite. Vous réalisez aussitôt que possible vos ambitions, que ce soit par une vie sociale développée, une vie amicale survoltée ou un besoin forcené d'agir pour récolter - aux yeux du monde bien sûr - le fruit de votre dynamisme. Il n'est pas rare que le spirituel ou l'humanitaire fassent partie de vos motivations, et cela au prix parfois d'un certain isolement, volontaire ou non.

Vos modes, éléments, polarités et décans

Johnny, voici le diagramme de vos Eléments, Modes et Polarités, Accentuations de maisons et de vos Décans, constitué à partir des présences des planètes et angles dans les douze signes :

Vos quatre Eléments



Vive la communication et la mobilité, Johnny ! La prédominance des signes d'Air dans votre thème favorise et amplifie votre goût pour les relations avec autrui et les déplacements de toutes sortes, qu'ils soient réels - voyages - ou symboliques - idées nouvelles, évasion par l'esprit. Vous gagnez en souplesse et en adaptabilité ce qui peut vous manquer éventuellement en affirmation ou en sens du concret.

Johnny, le Feu prédomine dans votre thème natal et vous apporte intuition, énergie, courage, confiance en vous et enthousiasme ! Vous êtes enclin à la passion et savez affirmer votre volonté, aller de l'avant et contre vent et marée, avec force, aller jusqu'au bout de vos rêves et de vos buts. La faiblesse relative de cet élément est sans doute le manque de recul ou peut-être une forme de hardiesse qui peut vous pousser à des imprudences risquées.

Les douze signes du zodiaque sont répartis en trois groupes ou modes, appelés les quadruplicités, nom savant qui signifie simplement que ces trois groupes comprennent quatre signes. Le mode Cardinal, le mode Fixe et le mode Mutable sont plus ou moins représentés dans le thème natal, en fonction de la présence et de l'importance des planètes et des angles dans les douze signes.

Vos Modes



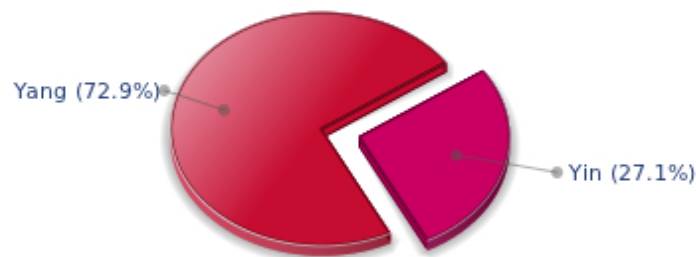
Le mode Mutable correspond à une majorité d'éléments dans votre thème natal, Johnny, ce qui est l'indice d'une personnalité en mouvement, habile et curieuse, avide d'expériences nouvelles et

d'évolution. Vous êtes vif, souple, vous aimez réagir à toute vitesse aux sollicitations que vous recevez - ne confondez pas mobilité et agitation, c'est le danger de cette configuration... -, et avec vous, pas question de stagner. Peu importe la sécurité du moment que l'ennui est chassé. Vous optimisez, vous changez les choses, vous changez vous-même... et tout cela avec rapidité.

Les douze signes sont répartis en deux groupes de polarités, appelés groupe actif et groupe passif, ou encore parfois masculin et féminin, positif et négatif, Yang et Yin : Cette répartition correspond à deux tonalités assez distinctes, la première apportant extraversion, action, assurance et dynamisme, la seconde introversion, réactivité, réflexion et prudence. L'une n'est pas supérieure à l'autre, chaque groupe ayant ses atouts et ses faiblesses. Les signes impairs, Bélier, Gémeaux, Lion, Balance, Sagittaire et Verseau font partie du premier groupe, alors que les signes pairs - parce qu'ils commencent au second signe - , Taureau, Cancer, Vierge, Scorpion, Capricorne et Poissons appartiennent au second groupe.

N.B. : cette dominante est mineure. Il ne nous paraît pas essentiel de lire sa signification dans un premier temps. Vous pourrez y revenir plus tard, après avoir lu les interprétations plus importantes.

Vos Polarités Yin et Yang



En fonction de la disposition et des qualités de vos planètes et de vos angles, vous faites partie, Johnny, plutôt du groupe Yang, le groupe actif : plus préoccupé par l'action que la réflexion, vous foncez parfois sans prendre le recul et la profondeur nécessaire, mais vous avez cette spontanéité de ceux qui sauront repartir du bon pied, même après un ou même des échecs répétés par imprudence.

Les maisons sont réparties en trois types : les maisons angulaires, succédentes et cadentes.

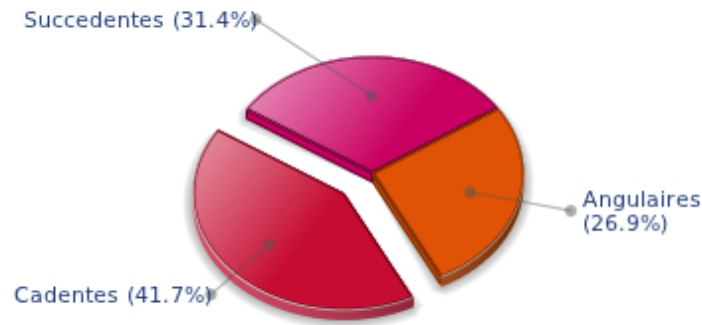
Les premières sont les plus importantes, les plus « typées » et les plus énergétiques. Ce sont les maisons 1, 4, 7 et 10 dont les pointes – ou début – correspondent aux quatre fameux angles : l'Ascendant ou AS pour la maison 1, le Fond du Ciel ou FC pour la maison 4, le Descendant ou DS, en face de l'Ascendant pour la maison 7, et le Milieu du Ciel ou MC pour la maison 10, en face du Fond du Ciel.

Les planètes de votre thème natal, valorisées selon une batterie de critères complets intégrant toutes les règles de l'astrologie occidentale, valorisent à leur tour des types de maisons, de la même façon que les signes, les maisons, les répartitions etc. comme précédemment.

N.B. : cette dominante est mineure. Il ne nous paraît pas essentiel de lire sa signification dans un

premier temps. Vous pourrez y revenir plus tard, après avoir lu les interprétations plus importantes.

Vos Accentuations de Maisons



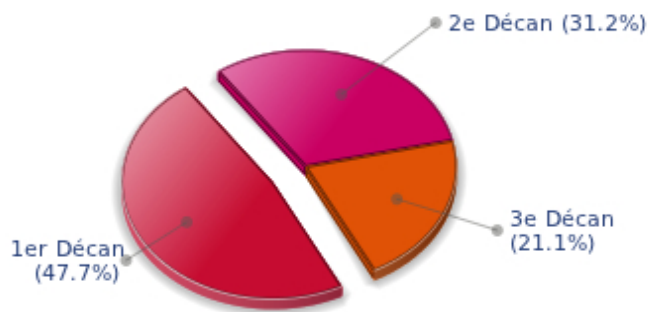
Les maisons cadentes – le groupe des maisons 3, 6, 9 et 12 – sont les plus importantes dans votre thème natal, Johnny. Elles indiquent un potentiel important en termes de communication, d'adaptabilité, de souplesse. Ce sont des maisons qui symboliquement sont reliées à l'intellect, au mental. La faiblesse relative que ces caractéristiques impliquent se traduit quelquefois par un processus d'indécision ou d'hésitation chez vous, mais aussi par une façon de rebondir remarquable et finalement un atout sympathique : vous savez vous sortir de tous les mauvais pas grâce à votre mobilité et à votre légèreté, dans le bon sens du terme. Ce groupe de maisons correspond à des caractéristiques d'évolution de la personnalité. Il ne s'agit ici que d'indications, qui doivent être mises en relation avec les autres significations de votre thème qui peuvent infirmer ou confirmer cela !

Chaque signe est constitué de 30 degrés et peut être partagé en trois parties égales : les décans. La tradition indique que l'on peut associer à ces trois décans une certaine signification. L'usage est en général de limiter leur champ d'application au signe solaire, mais il est encore plus intéressant d'effectuer une répartition de toutes les planètes pour avoir une idée de l'importance respective de ces trois décans dans le thème natal en vue d'obtenir un éclairage complémentaire de la personnalité.

Ces significations sont à prendre en compte avec la plus grande prudence, il s'agit en effet de caractéristiques mineures, mais qui peuvent parfois accentuer d'autres traits saillants du caractère.

Pour une planète, individuellement, l'usage est de considérer que le premier décan accentue les caractéristiques du signe. Les deux autres décans correspondent à des sous-dominantes, fonctions de la nature de chaque signe. Ce système conduit à une multiplication des significations et une impossibilité d'y voir clair : nous préférons ne donner que le sens de l'accentuation d'un décan par rapport aux deux autres, dans l'ensemble du thème natal. La prudence la plus grande est de mise encore une fois pour cette indication à la fois générale pour votre thème, mais aussi mineure et pas forcément fiable : il ne nous paraît pas essentiel de lire sa signification dans un premier temps. Vous pourrez y revenir plus tard, après avoir lu les interprétations plus importantes.

Vos Décans Esotériques



Le premier décan, c'est-à-dire la partie entre 0 et 10° des signes zodiacaux, est majoritaire dans votre thème natal, Johnny : traditionnellement, ce décan est rattaché à la vitalité et au physique et tendrait à penser que votre énergie concrète peut s'exprimer d'une façon efficace, sur un plan matériel et charnel.

Vos dominantes : planètes, signes et maisons

La question de la dominante est évoquée depuis la nuit des temps en astrologie : comme il serait agréable de définir une personne par quelques mots, par une ou plusieurs planètes qui représenteraient son caractère simplement, sans être obligé d'analyser longuement aspects et maîtrises, aspects et angularité, présence en signes et en maisons !

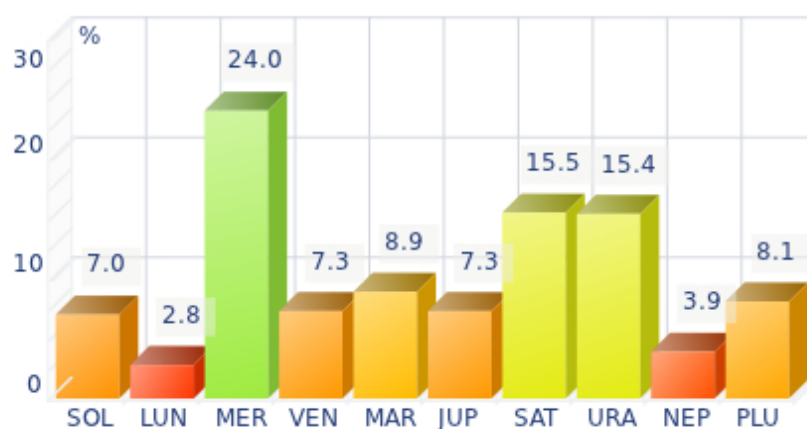
Les dix planètes - du Soleil à Pluton - , sont un peu comme dix personnages d'un jeu de rôle, avec chacun son caractère, son mode d'action, ses atouts et ses faiblesses. Elles représentent en fait une classification en dix personnalités bien distinctes et les astrologues ont depuis toujours - et depuis peu pour les trois dernières planètes, Uranus, Neptune et Pluton - essayé d'associer à un thème astral de naissance une ou plusieurs dominantes planétaires, mais également une ou plusieurs dominantes signes et maisons.

En effet, pour les signes et les maisons, c'est un peu la même chose : si les planètes symbolisent des personnages, les signes représentent des teintes, les structures mentales, affectives et physiques d'un sujet. Chaque planète en signe est un peu comme un personnage qui verrait ses caractéristiques modifiées en fonction du lieu où il habite. Dans un thème, il existe ainsi en général un, deux ou trois signes bien valorisés, qui vont permettre de décrire son propriétaire rapidement.

Pour les maisons astrologiques, l'idée est encore plus simple : les douze maisons correspondent aux douze domaines de la vie et leur occupation privilégiée par les dix planètes principales, pondérées par les différents critères dont nous venons de parler en introduction, vont les valoriser différemment, et mettre en relief certaines "cases" de la vie : cela peut être le mariage, le travail, la vie amicale etc.

Johnny, voici votre diagramme de valorisation des planètes :

Vos Planètes Dominantes



Les trois planètes les mieux représentées dans votre thème sont Mercure, Saturne et Uranus.

Avec la planète Mercure qui fait partie de vos dominantes planétaires, vous êtes certainement cérébral, nerveux, rapide, curieux, vif et adorez communiquer : votre mode de fonctionnement est mental, d'autant plus que la planète Mercure est importante, et cela avec la somme d'atouts mais aussi de faiblesses que cela peut représenter.

Votre sensibilité, vos émotions, les élans de votre cœur, tout cela a tendance à passer après la réflexion, et peut de ce fait vous faire passer aux yeux de votre entourage pour un joueur habile et pétillant mais sans cœur, intellectualisant les situations et jonglant avec les mots et les idées ou les chiffres sans prendre en compte l'aspect humain des choses. Bien sûr, on dit que le chat retombe toujours sur ses pattes : c'est un peu votre force de Mercurien et votre joker !

Votre vulnérabilité se situe dans votre nervosité et il peut arriver que vous manquiez le but par cette « mentalisation » trop forte qui peut s'exercer au détriment des autres formes d'énergies indispensables à toute communication : le cœur, l'instinct, la spontanéité, la sensibilité etc.

Saturne fait partie des dominantes planétaires de votre thème : vous avez donc – parmi les facettes de votre caractère -, un côté sérieux et grave, sage et quelque peu sévère tant votre concentration peut être forte au détriment d'un laisser-aller forcément plus facile et convivial aux yeux des autres.

Votre côté austère n'est souvent qu'une apparence, une forme de réserve ou de pudeur ; mais il n'en n'est pas moins vrai que le Saturnien, ami du temps et de l'effort, du dépouillement absolu du superflu, de la rigueur, de la sobriété, a parfois une image délicate sur le plan de la popularité. Néanmoins, l'honnêteté et la droiture, l'intellect sûr, lent, sage et profond, certes peu visibles par manque de... publicité, finissent souvent par se voir, et il n'est pas rare que le Saturnien dont vous avez hérité une partie, ait une seconde moitié de la vie plus agréable et réussie que la première.

Comme le Jupitérien, votre facette saturnienne vous pousse à aller vers l'essentiel, la sécurité, la durée. Mais la différence avec ce premier et que vous n'aurez jamais en priorité l'idée de développer tout et à tout prix, et ce pour le désir du pouvoir. Saturne, comme Jupiter, indique la capacité d'insertion sociale, et il est habituel de considérer que le meilleur atout qui soit pour cette adaptabilité à la Société, c'est de

posséder un Jupiter et un Saturne harmonieux dans son thème natal.

Votre vulnérabilité réside dans ce côté justement trop sérieux et sévère, qui peut parfois vous pousser à une solitude non voulue et un sentiment d'isolement et de frustration affective. En général, cela ne durera pas longtemps, car le Saturnien a souvent à l'intérieur de lui-même... un cœur d'or, qui finit par se voir.

Uranus fait partie de vos dominantes planétaires : tout comme Neptune et Pluton, la typologie de l'Uranien est moins nettement définie que celle des sept planètes dites classiques et visibles à l'œil nu, du Soleil jusqu'à Saturne. Cependant, il est quand même possible d'associer à votre nature uranienne certaines caractéristiques claires : Uranus rime en effet avec les mots indépendance, liberté, originalité, quand ce n'est pas révolte, insoumission et marginalité dès que rien ne va plus...

Uranus est l'octave supérieure de Mercure et à ce titre, emprunte certains de ses traits de caractère, en commençant par le côté cérébral poussé au détriment des émotions et un certain détachement affectif, du moins un affectif en dents de scie.

Une des facettes de votre personnalité est donc celle d'un homme passionné appréciant les nouveautés, à l'affût de toute forme d'action ou d'idée révolutionnaire. Un Uranien n'est jamais prévisible, et c'est justement souvent lorsque l'on vous croit stable et installé que... vous changez tout, de vie, de partenaire, de job ! Vous êtes finalement le personnage le plus allergique à toute forme de routine même si le prix à payer pour la fuir est le risque.

Vos Signes Dominants



Dans votre thème natal, les trois signes les plus importants – en fonction des critères cités plus haut – sont dans l'ordre Gémeaux, Vierge et Lion. Souvent, ces signes sont importants parce que votre Ascendant ou votre Soleil s'y trouvent. Mais ce n'est pas forcément le cas : un amas de planètes peut s'y trouver, ou une planète proche d'un angle autre que le Milieu du Ciel ou l'Ascendant, quand ce n'est pas tout simplement parce que deux ou trois planètes sont très actives par les nombreux aspects qu'elles font à partir de ces signes. Vous emprunterez ainsi une partie des caractéristiques de ces trois signes, un peu comme une superposition de caractéristiques au reste de votre thème, et cela d'autant plus fort que le signe en question est valorisé.

Avec les Gémeaux en signe dominant, une facette de vous-même est fatalement vive, curieuse, mobile,

habile et souple : vous donnez souvent le tournis à votre entourage qui peut vous reprocher ce côté un peu dilettante et superficiel, indiscret et un peu insensible car trop mental. Mais votre curiosité naturelle – une belle qualité - et votre humour rapide vous permettent de démontrer à qui veut l'entendre combien vous méritez d'être fréquenté, et qu'en fait, votre instabilité apparente cache un appétit de la vie – surtout mental – qui recèle un charme du tonnerre !

La Vierge, signe du perfectionnement, des chiffres et de la raison, fait partie de vos signes dominants : vous en héritez son sérieux et sa clarté d'esprit, sa logique à toute épreuve, son désir d'être utile et d'aller au bout de votre tâche du mieux que vous pouvez, mais aussi un goût pour l'ordre admirable. Bien sûr, parfois il pourra arriver que l'on vous trouve un peu modeste ou trop réservé, méfiant ou pessimiste par cette sorte d'esprit critique qui a tendance à vous montrer le mauvais côté des choses, mais... être logique et avoir raison, n'est-ce pas une grande qualité ? Si évidemment, et en plus, vous gardez les pieds sur terre, vous ne faites pas de folie, vous êtes appliqué, serviable, que demander de plus franchement !

Avec le Lion en signe dominant, vous brillez naturellement de mille feux et votre loyauté, votre sens de l'honneur et votre générosité vous feraient presque passer pour un héros solaire de la mythologie, pour un Paladin ou un Seigneur d'un autre temps. Certains peuvent vous reprocher votre égoïsme, votre orgueil ou votre autorité naturelle parfois un peu... voyante, mais si vous êtes sûr de vous, que votre cœur est noble et que vous avez de la volonté, quel est le problème de le montrer pensez-vous finalement à juste raison, tant que l'excès n'est point là...

Vos Maisons Dominantes



Les maisons 9, 10 et 11 sont les plus occupées de votre thème natal, cette occupation étant calculée en pondérant les planètes et angles en fonction de différents critères astrologiques – rapidité, activité, angularité, maîtrises etc. En analysant les maisons les plus occupées, l'astrologue déduit les champs ou domaines d'activité qui vous « concernent » le plus, que ce soit par ce que vous vivez – ou que vous serez un jour amené à vivre – ou par vos motivations intérieures profondes.

Votre maison 9 étant l'une des plus occupées ou du moins valorisée par les planètes ou angles de votre thème, les voyages et le lointain jouent pour vous un rôle majeur : cela peut être des voyages au sens symbolique, c'est-à-dire sur le plan des idées ou des conceptions que vous aurez en matière de politique, philosophie, religion ou spiritualité, ou des voyages au sens propre, de vrais voyages lointains en avion, une partie de votre vie loin de chez vous etc. Une forme de rébellion peut vous animer et être à la base de cette attirance pour l'ailleurs, quand ce n'est pas tout simplement l'appel de l'aventure, de l'Inconnu.

Vous pouvez d'ailleurs, si le reste de votre thème l'indique, être considéré aux yeux de votre entourage comme un vrai courant d'air et être souvent par monts et par vaux, toujours à l'affût de découvertes passionnantes ou de nouveaux horizons ensorceleurs.

Avec une maison 10 développée, l'accomplissement extérieur de votre destinée a des chances d'être voyante : la maison 10, c'est la carrière, la vie publique, l'extériorisation de vos actes, de vos ambitions. Une bonne partie de votre énergie peut ainsi être utilisée pour réussir concrètement ce que vous avez en tête. Instinctivement, vous aurez à cœur de faire en sorte que vos rêves deviennent réalité, vous vous froterez tôt ou tard au public, votre épanouissement passera par l'épreuve du feu : les autres, ce qui se voit.

La maison 11 fait partie des trois maisons les plus importantes de votre thème natal et rend de ce fait votre vie amicale et sociale importante pour vous, incontournable ou stratégique ; il faut noter que parfois, c'est seulement votre vie socio-professionnelle qui est très développée plutôt que votre vie amicale : cela dépend du reste de votre thème, et en particulier des éléments liés à votre extraversion, comme par exemple les hémisphères, quadrants, et position et qualité de la Lune et du Soleil.

Vous considérez que les activités de groupe, que ce soit dans le domaine humanitaire, social ou politique, ou les simples réunions entre amis, sont des sources sans fin d'inspiration et souvent de plaisir, si les planètes dans ce secteur ne sont pas en tension. Pour vous, l'humain est important, et souvent davantage que votre propre réussite, à moins que la maison 10 ne soit elle aussi très puissante.

Vos style, comportement et particularités

Ce qu'on appelle communément le "signe" correspond à la position du soleil dans le zodiaque. Le soleil va mettre en valeur toutes les caractéristiques du signe qu'il occupe. Ces caractéristiques seront d'autant plus pures et exactes que le soleil y est "fort" selon les règles traditionnelles de l'astrologie, ou bien que ce signe est particulièrement valorisé par le reste du thème. Nous donnons ici les caractéristiques du signe pur mais il vous faut garder à l'esprit que celles-ci pourront parfois n'être qu'un éclairage particulier de votre personnalité dans la mesure où de toute façon un thème astral n'est en aucun cas constitué seulement de la position du soleil ou de l'Ascendant et que ce signe peut donc être plus ou moins valorisé chez vous.

Autre point particulièrement important : contrairement à l'Ascendant qui exprime clairement votre façon de paraître, votre vitalité, votre constitution physique, votre comportement spontané et l'image que vous donnez, votre signe solaire représente lui votre moi profond, celui-là même que vous ne connaissez pas encore forcément complètement, celui qui ne pourra émerger que petit à petit en acquérant davantage de maturité : c'est l'intérieur de votre personnalité, qui ne se révèle qu'aux personnes de votre entourage en qui vous avez donné votre confiance, c'est aussi un peu l'aboutissement de l'évolution probable de votre personnalité qui pourra être obtenue à l'aide de toutes les énergies contenues par ailleurs dans votre thème natal, en commençant par l'écorce voyante, votre Ascendant.

L'Ascendant est l'un des éléments essentiels dans l'établissement de votre thème natal. Il est le signe du zodiaque qui se lève à l'Est au moment exact de votre naissance et nécessite donc pour son calcul que vous connaissiez l'heure précise de celle-ci.

Il permet d'apporter une foule d'informations sur votre personnalité ; il est l'une des clefs qui permet d'approcher de près certains éléments de vous-même comme votre apparence physique, votre caractère tel qu'il est perçu au premier abord et votre comportement immédiat. Il correspond à la partie extérieure et apparente de votre personnalité que vous voulez bien montrer depuis toujours, mais aussi à votre constitution physique sur la durée c'est-à-dire votre santé.

Soyez conscient également que malgré l'importance de l'Ascendant, celui-ci ne pourra vous décrire d'autant mieux que s'il est valorisé dans votre thème, cette valorisation découlant de l'application de l'ensemble des règles de l'astrologie. Néanmoins il apportera dans la plupart des cas une très bonne indication et se révélera une source de renseignements souvent au moins aussi féconde que celle apportée par votre "signe", celui où se situe le soleil au moment de votre naissance.

Vous êtes du signe des Gémeaux et votre Ascendant est de la Vierge

Avant d'aborder en détail la signification du signe de votre Soleil et de votre Ascendant, nous vous proposons rapidement, en guise de préambule, l'interprétation générique de la combinaison de ceux-ci dans votre thème :

Les deux signes de Mercure vous imprègnent ! Mercure qui règne sur l'intellect et la liaison entre les choses... Mais attention : les Gémeaux et la Vierge restent très différents malgré cette planète en commun qui les maîtrise tous deux. Votre Ascendant – qui représente votre aspect extérieur et votre attitude générale, signifie en Vierge que votre première réaction en société est de ne pas dévoiler de

vous-même plus que le nécessaire. Vous paraissez raisonnable, observateur et pudique mais ce n'est pas forcément par timidité, il s'agit simplement d'un besoin de ne pas vous laisser contaminer ou influencer – à tort ou à raison, à vous de choisir - par les autres. En réalité, comme tout Gémeaux qui se respecte, vous gardez bien-sûr cette propension à intellectualiser les situations, mais vous montrez à ceux qui vous connaissent mieux votre côté léger et agréable, votre soif de connaissances et de découverte d'un maximum d'informations sur les personnes ou les sujets qui piquent votre curiosité. Moins sérieux et plus dispersé que vous voulez bien le faire croire !

LES GEMEAUX

Tellement mobile, vous êtes partout où l'on ne vous attend pas ! Vous passez votre temps à poser des questions... et à y répondre. Votre curiosité et votre vivacité d'esprit sont insatiables. Votre esprit est constamment en ébullition, passant d'un sujet à l'autre, résolvant des problèmes, accumulant les anecdotes et les connaissances sur un court laps de temps. Votre mobilité, essentiellement mentale, vous emmène très loin et fait de votre quotidien une mosaïque de moments intenses et plaisants, sans qu'il n'y ait forcément de corrélation entre eux...

Né avec la marque de ce signe, vous êtes nerveux, expressif, vif, adaptable, mobile d'esprit, plein d'humour, pétillant, ludique, sociable, habile, curieux, fantasque, indépendant, touche-à-tout, intellectuel, souple, ingénieux, fantaisiste, imaginatif, charmeur, cérébral, mais vous pouvez être aussi capricieux, dispersé, lunatique, superficiel, indiscret, opportuniste, insouciant, égoïste, fragile, ironique ou changeant.

Pour vous, Johnny, en amour, vous multipliez les séductions, peut-être pour ne pas vous rendre prisonnier trop vite. Vous êtes si cérébral que pour vous, ce jeu de la séduction reste... un vrai jeu, où les sentiments et même les plaisirs charnels sont à peine présents.

Paradoxalement, vous êtes très charmeur et attirant mais pour vous c'est plus l'attrait de ce jeu lui-même, le plaisir de la joute verbale, l'amusement, le plaisir de communiquer encore et encore qui restent les centres de vos préoccupations.

Vous préférez nettement la vie de célibataire pour la vie trépidante qu'elle vous permet d'avoir : sorties, rencontres, soirées animées ou rencontres variées etc. Cependant, lorsque vous rencontrez l'âme sœur, vous serez un compagnon agréable et plein de charme, même si vous n'êtes pas souvent là !

LA VIERGE

Psychologiquement, vous êtes d'une nature nerveuse, secondaire, qui privilégie la réflexion comme préalable à l'action, qui passe au crible de la sélection toutes les éventualités et réactions possibles dès qu'un évènement se présente, qui essaie systématiquement d'adapter à la situation la meilleure réponse : perfectionniste avant tout, vous n'avez de cesse dans tous les domaines d'optimiser les choses, que ce soit dans le domaine professionnel et pratique, dans les domaines de l'esthétique et même du plaisir, refusant la spontanéité en considérant que l'exigence du mieux est la moindre des choses pour profiter pleinement de la vie et aller plus loin, même si cela est au détriment de l'instinct et de la force brutale qui y est associée. L'esprit intervient avant le physique, avant les sentiments : c'est une des clefs essentielles pour vous comprendre.

Né avec la marque de ce signe, vous êtes cérébral, perspicace, amoureux du détail et des chiffres, analytique, sérieux, compétent, pointilleux, raisonnable, pudique, plein de bon sens, ordonné, organisé, propre, appliqué, prévoyant, honnête, fidèle, réservé, timide, serviable, désireux de progresser, parfois bavard, perfectionniste, logique, travailleur, discret, patient, précis, concret, spirituel, mais vous pouvez être aussi étroit d'esprit, calculateur, agaçant, mesquin, tatillon, coincé, angoissé, froid, refoulé ou caustique.

Pour vous, Johnny, en amour, vous êtes à l'intérieur différent de ce que vous paraissez : sensuel et affectueux vous avez du mal à le montrer à cause de votre tempérament tout en prudence, réserve et en analyse. Vous pensez trop ce qui vous donne l'air froid et distant mais il ne s'agit que d'un masque que vous portez et emportez partout avec vous. Dès que vous vous sentez en confiance, vous êtes capable de l'enlever et de vous révéler à l'autre tel que vous êtes de façon authentique. Critique et perfectionniste vous devez faire attention à garder pour vous beaucoup de vos remarques, particulièrement dans ce domaine évidemment.

Sexuellement et affectivement, il est impératif que la confiance soit réelle afin de vous montrer tel que vous êtes et pour atténuer ou faire disparaître cet écran mental si efficace dans d'autres domaines de la vie mais ici bien pesants et inhibants.

Lorsque vous y réussirez, vous deviendrez un partenaire charmant, sensuel et attachant, sachant communiquer avec facilité comme le permet Mercure qui maîtrise votre signe.

Vous êtes fidèle, organisé, conformiste, plutôt fait pour le célibat mais lorsque la décision sera prise vous serez paisible, ordonné et vous élèverez vos enfants dans les meilleurs principes de la tradition.

La Vierge étant un signe double, il n'est pas rare qu'un deuxième mariage se présente ou bien qu'une liaison soit vécue en parallèle avec le mariage.

Certaines planètes font un aspect à votre Ascendant, Johnny : elles modifient donc, avec leur style propre, votre comportement et personnalité qui ne sont pas exactement chez vous ceux d'un Ascendant Vierge pur mais bien une fusion entre ses caractéristiques et celles apportées par ces aspects.

★★★★☆ Saturne carré Ascendant, orbe -1° 25'

Saturne, en faisant un aspect dissonant sur votre Ascendant, peut parfois vous apporter dans certains cas, Johnny, un certain manque de confiance en vous et une certaine inhibition dans votre comportement aux yeux des autres. Il vous appartient donc de garder confiance en vous pour ne pas vous laisser entraîner dans la spirale du doute, avec ses conséquences habituelles, à savoir vous cacher ou au contraire par compensation, en faire trop : gardez à l'esprit qu'il s'agit juste d'une impression dans la plupart des cas, et si vous le comprenez, vous arriverez petit à petit à dépasser ce léger frein et même à en faire une force. Vous garderez alors l'estime que vous avez de vous-même et vous ferez de votre prudence... un atout !

★★★★☆ Lune sextile Ascendant, orbe 0° 26'

Votre instinct vous trompe rarement pour ce qui concerne la façon que vous avez de paraître, Johnny, avec la Lune en bon aspect de votre Ascendant. Vous gérez plutôt bien vos émotions, d'une façon instinctive et en souplesse.

★☆☆☆☆ Mars quinconce Ascendant, orbe 1° 34'

Lorsque Mars est en dissonance avec l'Ascendant, Johnny, cela peut se traduire dans certaines circonstances particulières par une certaine précipitation de votre part, voire même de l'hostilité qui peut être mal comprise par votre entourage. De l'audace, vous en avez certainement à revendre, mais il vous appartient de faire preuve de vigilance pour que votre comportement ne soit pas perçu par les autres comme celui d'une personne trop colérique ou qui ne se maîtriserait pas assez.

★☆☆☆☆ Soleil carré Ascendant, orbe -7° 53'

Votre volonté et votre paraître peuvent parfois s'opposer, Johnny, freinant votre spontanéité naturelle et créant à certaines occasions quelques doutes quant à la façon de vous comporter avec les autres tout en respectant vos convictions intimes. Rien de sérieux assurément avec cette petite dissonance du Soleil et de votre Ascendant, mais souvent simplement des choix à opérer pour rester en harmonie avec vous-même.

Votre sensibilité

Avec une sensibilité intuitive et lucide ainsi qu'une affectivité exacerbée, vos émotions Johnny sont secrètes, intenses, profondes et sensuelles. Votre nature magnétique séduit et, conscient de l'étrange fascination que vous exercez sur autrui, vous aimez cultiver cette aura mystérieuse. Vos sentiments sont si puissants que vous vous sentez parfois obligé de les refouler, mais plus vous les contrôlez, plus leur force s'accroît. C'est ainsi que votre jalousie peut se réveiller dans bien des situations et atteindre un tel seuil qu'elle pourra en choquer beaucoup. Sans demi-mesure, vous pourrez alors vous montrer agressif et, comme vous possédez en vous une sorte de radar qui vous permet de déceler instinctivement les faiblesses des autres, il est vrai que vous pouvez faire du mal. Vos émotions sont souvent empreintes d'érotisme et vous détenez ce mélange explosif de lucidité, d'intensité amoureuse et de provocation permanente mais... quel charme ! Vous êtes une nature attractive voire fascinante et vous ne risquez de choquer finalement que les adeptes du juste milieu...

Vif, parfois même agité, Johnny, vos pensées sont vagabondes, fluctuantes et fécondes : vous vous intéressez à beaucoup de choses, et cet aspect touche-à-tout fait sans doute partie de votre charme naturel, même s'il peut être au détriment d'une certaine capacité à vous concentrer longtemps et à terminer ce que vous avez entrepris.

Vos émotions sont particulièrement actives lors de vos contacts et déplacements fréquents, vous communiquez presque trop parfois, mêlant le pratique et l'affectif, changeant d'avis souvent mais faisant preuve d'une bonne intuition pour sentir à qui vous avez affaire dès les premières secondes. Si vous êtes journaliste ou écrivain, vous avez peut-être choisi la bonne direction pour vous ! Généralement, les relations avec la gent féminine sont favorisées ou du moins intenses et nombreuses.

★☆☆☆☆ Lune quinconce Saturne, orbe -0° 59'

Cet aspect, s'il est mal intégré, s'oppose au sentiment d'intégration, de sécurité. Vous pensez être souvent incompris, voire rejeté. Il vous est alors difficile de trouver la paix intérieure, la tranquillité. Vous manquent la quiétude et la confiance primordiale qui permettent de se laisser aller, porté et comme bercé par l'existence. Cette configuration est celle des questions, des doutes vis-à-vis de l'affection inconditionnelle que chaque individu recherche. Le monde ne vous inspire qu'une confiance très limitée. Aussi avez-vous parfois tendance à rejeter à votre tour les modèles sociaux, l'attachement ou la tendresse de vos proches. Sans doute pour mieux les tester, pour tenter d'acquérir la certitude d'être aimé qui vous fait naturellement défaut. Car, qu'on ne s'y trompe pas, vous avez un très grand besoin d'affection. Mais, particulièrement sensible aux failles relationnelles, vous vous efforcez de trouver les marques d'amour qui permettent de lâcher prise, materné par la vie. On ne peut alors que louer la totale sincérité avec laquelle vous accordez ou refusez votre confiance.

★☆☆☆☆ Lune quinconce Mars, orbe -2° 01'

La dissonance Lune-Mars est un indice de susceptibilité, et parfois d'agressivité. Irritable, vous êtes très sensible aux menaces de toutes sortes, aux dangers. Vous réagissez alors très vite, mais souvent avec trop d'impulsivité. Pour préserver votre bien-être, il vous faut apprendre à maîtriser vos humeurs, à coordonner vos actions et pondérer vos jugements. Les faits souvent vous dérangent : ou vous vous réfugiez dans votre univers intime, refusant alors d'affronter les réalités du moment. Ou, au contraire, de fréquentes altercations vous interdisent toute quiétude véritable. Il importe d'équilibrer ces tendances, de vivre en alternance des moments d'activité et des phases de laisser-aller, de relâchement. Ces deux attitudes étant chez vous relativement inconciliables...

★★★★★ Lune carré Vénus, orbe 7° 4'

Avec cet aspect Lune-Vénus, la passion et la sensualité dérangent votre bien-être, troublent fréquemment votre quiétude. Il y a pour vous deux manières d'aimer : accepter les joies simples de l'existence ou vivre un amour intense, une fièvre dévorante. Il vous est difficile de concilier la vie quotidienne et le désir affectif ou sensuel. Les habitudes tuent la passion, tandis que celle-ci interdit tout laisser-aller, ce relâchement pourtant indispensable à votre plein épanouissement. On peut évoquer l'antagonisme traditionnel entre la mère et la femme, entre le père et l'amant... inconciliables, sans doute, quoiqu'on puisse vivre en alternance ces deux fonctions. Il importe d'équilibrer ces désirs antinomiques : de laisser parfois les tumultes du cœur rompre la monotonie d'une vie amoureuse exempte de flamme, sans renier pour autant les valeurs sécurisantes d'une cellule (couple ou famille) au sein de laquelle nous pouvons à loisir nous reposer, nous laisser aller à l'expression de nos comportements intimes. Se relâcher sans oublier que l'amour se mérite...

★★★★★ Lune semi-carré Neptune, orbe 1° 44'

La dissonance Lune-Neptune fait fonctionner à merveille l'âme poétique, l'ivresse des sentiments et du rêve... et perturbe la vie pratique, la gestion des réalités. Vous ne manquez pas d'inspiration, mais vos raisons de vivre échappent le plus souvent à votre entourage ! La Bohême a ses charmes, mais sans doute vivez-vous parfois des situations confuses. Vous avez des buts élevés et de très bonnes intentions. Mais la volonté n'est pas toujours là pour les concrétiser. Il importe de vous méfier des paradis artificiels : la fuite dans l'imaginaire n'est pas nécessairement la meilleure solution pour résoudre un éventuel problème. En quête d'une inaccessible quiétude, vous avez tendance à remettre à plus tard toute démarche dérangeante. Les faits demeurent cependant, et vous constatez souvent qu'un non-interventionnisme n'a fait qu'accentuer vos difficultés. Il importe de mettre un terme à ce cercle vicieux du lâcher-prise. Sans bien sûr renoncer à vos rêves ni étouffer votre très riche sensibilité.

★★★★★ Soleil bi-quintile Lune, orbe -1° 26'

Cet aspect est un puissant facteur d'homogénéité : l'image que vous donnez de vous-même est conforme à votre nature réelle et ne force en rien votre équilibre de base. D'où sans doute une certaine aisance, des comportements cohérents et une volonté de rester vraiment vous-même, quels que soient les regards extérieurs et les attitudes qu'on attend de vous. Dans le meilleur des cas, votre volonté et votre sensibilité sont en harmonie, vos facultés inconscientes mobilisées et contrôlées par votre vouloir conscient, sans rupture d'équilibre. Il importe cependant d'éviter les pièges d'une autosatisfaction préjudiciable aux échanges réels et enfermant l'individu dans des schémas aussi confortables que figés. On peut rester naturel sans pour autant se satisfaire du seul bien-être qu'ont ceux et celles qui ne trichent pas avec eux-mêmes.

Votre affectivité

Dans votre thème, le Soleil est en Gémeaux, Vénus en Lion. La volonté de séduire est le point commun de vos tendances solaires et vénusiennes. Séduire par jeu, "pour voir", avec les Gémeaux. Par désir de briller avec une Vénus en Lion qu'on dit traditionnellement attachée au panache, au luxe. Configuration tapageuse si l'on n'y prend garde... Ici, la médiocrité est exclue. On veut sa vie sentimentale hors du commun, étonnante et brillante, riche de surprises et d'audaces. Il y probablement chez vous un côté théâtral qui, s'il fait le charme d'une vie affective intense, peut faire passer le panache avant l'essentiel. Le risque d'une telle configuration réside dans l'excès de zèle amoureux, le paraître reléguant le

primordial au second plan. Amours bavards, superficiels disent les mauvaises langues. Superficiels ? A voir. Mais grandiose certainement ! Plus que d'autres, vous savez donner à votre relation de couple un caractère enflammé, passionnel - mais pas névrotique -, lyrique - mais pas dramatique. La force de ce duo zodiacal réside dans la faculté Gémeaux de jouer, et donc de relativiser l'affectivité exclusive et brûlante d'une Vénus en Lion. Ici, pas d'excès de tension, puisque l'amour n'est qu'un jeu ! Un jeu passionnant dont il importe de maîtriser les subtilités. Vous cultivez volontiers l'art du flirt, de la séduction - parfois sans enjeu autre que le simple plaisir de conquérir et découvrir.

Vous si êtes si fier et généreux, Johnny que votre puissance d'amour contient en elle votre vulnérabilité mais c'est cela aussi qui fait votre charme et votre originalité. Vous êtes loyal et droit et avez un besoin aussi important d'être admiré que d'être aimé. Les deux sentiments chez vous sont intimement liés et le risque est réel que l'amour ne se rompe pour des malentendus d'importance insignifiante simplement parce que votre susceptibilité a été atteinte. Quoiqu'il en soit, vous êtes démonstratif, brillant et même théâtral et votre générosité est légendaire. Avec vous, tout est et doit être démesuré : les preuves d'amour que vous donnez à votre partenaire, les cadeaux que vous faites, le confort et même le luxe qui teintent l'atmosphère de vos sorties ou de vos voyages. Physiquement vous êtes un lion, en tout cas vous avez son appétit sexuel ; vous êtes voluptueux, passionné et finalement la seule chose que vous pouvez ne pas posséder est la souplesse, que ce soit dans votre façon de montrer votre amour ou bien de réagir à des événements qui pourraient vous contrarier, même de très loin.

Vous êtes généralement d'une sociabilité impressionnante, Johnny, et cette caractéristique forte de votre personnalité vous amène à louvoyer avec facilité entre amour et amitié, votre entourage proche ayant parfois du mal à faire la différence tant vous êtes avenant et charmant. Vous êtes prédisposé à obtenir de grandes satisfactions par vos fréquentations amicales et dans la plupart des cas, vous serez amené tout naturellement à constater qu'une telle relation devient imperceptiblement et progressivement une véritable histoire d'amour ! D'ailleurs, si d'aventure votre lien ne dure par toute la vie, vous serez indéniablement capable de garder avec votre ex une relation délicieuse de complicité et finalement de retrouver alors la relation amicale et chaleureuse d'antan qui avait servi de charpente à l'idylle que vous venez de vivre, avec des souvenirs en prime... Votre affectivité est paradoxalement à la fois chaleureuse et désintéressée car vous êtes un peu, à l'instar de la maison astrologique qui imprègne cette partie de votre caractère et du signe du Verseau en analogie avec celle-ci, un être raffiné et tolérant, davantage axé sur une vision collective et large des choses que sur une approche purement personnelle dans le domaine amoureux. Vous bénéficiez souvent de protections pour les projets que vous mettez en œuvre, notamment de la part de vos nombreuses amitiés féminines qui apprécieront particulièrement chez vous ce côté cultivé et raffiné que vous montrez à loisir et votre goût pour les sorties au théâtre, au concert, conférences etc. Vos faiblesses potentielles en matière de sentiments peuvent peut-être justement provenir de ce détachement ou de ce manque d'implication qui, même s'ils sont naturels pour vous, peuvent offusquer ou choquer certaines de vos relations amoureuses qui pourront à certains moments vous reprocher une certaine distance ou une certaine tiédeur en souhaitant constater chez vous une réelle différence d'extériorisation de vos sentiments : soyez un peu plus démonstratif à ces moments-là pour enrayer d'éventuels débuts de reproches...

★★★★★ Vénus conjonction Pluton, orbe 2° 43'

Vous montrez une exceptionnelle lucidité en amour. Vos passions sont subtiles, profondes, et pourtant déroutantes et imperceptibles au regard extérieur. Vous ne faites preuve d'aucune naïveté, mais gardez vos distances. C'est votre charme. Vous percevez les enjeux véritables de votre relation de couple et de votre attitude sentimentale. Vous menez ainsi la barque de votre sensibilité sans être victime des mirages

et des pièges affectifs. Le risque est seulement d'adopter des comportements excessivement calculateurs. A trop vouloir maîtriser l'amour et en tirer les ficelles, on peut perdre la candeur et l'innocence dont se nourrissent beaucoup de relations. Vous avez une manière bien à vous d'aimer et d'en donner les preuves, n'hésitant pas à agir de manière parfois paradoxale pour préserver l'authenticité de vos rapports. Et vous saurez anticiper les problèmes, contourner les difficultés avant même qu'elles se produisent.

★★★★★ Vénus sextile Uranus, orbe 2° 33'

Votre charme réside dans l'originalité de vos conceptions amoureuses et dans vos attitudes sans compromis. Votre devise ? L'amour en liberté, quel qu'en soit le prix ! Ainsi, votre vie sentimentale n'est jamais banale sans que vous ne remédiez à la situation : romanesque, vous savez réinventer votre vie de couple, donner un élan nouveau et inattendu à vos émotions. Vous provoquez ce petit quelque chose de tranchant qui fait le charme d'une vie affective hors normes. Vous ne craignez ni les coups de foudre ni les passions fulgurantes. Sur le plan affectif, vous savez où vous allez, qui vous aimez... ou non. Il y a chez vous une indéniable intransigeance. Les élans du cœur seront ainsi souvent sans appel, implacables. Vous rêvez d'une vie sentimentale conforme à vos aspirations et saurez vous donner les moyens d'accéder à un certain idéal. Au prix, parfois, des sacrifices nécessaires.

★★★★★ Vénus trigone Mars, orbe -5° 39'

Avec cet aspect, le naturel des comportements affectifs l'emporte sur les opportunistes et les calculs. Vous ne trichez pas avec les sentiments, préférant vous laisser guider par vos sympathies... ou vos antipathies. L'amour ne se raisonne pas, ne s'explique pas. Il importe de vivre ses passions spontanément, de laisser libre cours aux tumultueuses manifestations du cœur, aux impératifs du corps. En un mot, d'être soi-même, dans l'instant présent. Il vous faut vivre intensément, goûter toute situation, vous y frotter parfois. Ainsi, votre sensibilité tient une grande part dans vos décisions et vos actions. Ce qu'on éprouve vaut bien ce qu'on appréhende intellectuellement. Fort de cette soif de ressenti, vous vous efforcez de bâtir votre existence sur des bases conformes à vos désirs. Le piège est alors d'accorder une part trop importante aux humeurs et affects. Mais la vie serait sans cela bien terne... Quoique elle vous trahisse à l'occasion, l'émotivité est dans bien des cas votre plus sûr allié.

★★★★★ Soleil semi-carré Vénus, orbe -0° 07'

Le Soleil et Vénus font une petite dissonance dans votre thème. Vraiment rien de grave, un simple décalage parfois entre ce que vous voulez vraiment et votre désir naturel de plaire, la chaleur que vous montrez aux autres. Volonté et affectivité sont ainsi très légèrement déphasés mais très certainement, il n'y a que vous qui le ressentez : c'est une caractéristique bien mineure et vous n'aurez sans doute même pas à la corriger tant elle est bénigne.

Votre façon d'agir et votre sexualité

Impulsif, impatient, rapide et énergique vous ? Oui bien sûr, Johnny. Vous êtes courageux et capable d'efforts intenses et très importants sur une courte durée ; et quel rythme ! Que ce soit dans le sport ou bien sur le plan de la sexualité, vous n'êtes pas du genre à réfléchir, vous agissez, un peu "à la hussarde" et instinctivement. Vous parlez avec franchise sans vous soucier de l'opinion de l'autre et surtout sans supporter qu'il ne vous freine ou qu'il ne vous juge. Avec vous, cela passe ou cela casse, ce qui fait que tous vos échanges relationnels ne s'embarrassent pas de diplomatie ou de compromis. Vous êtes trop franc et trop entier pour perdre du temps avec de la finesse ou de la ruse mais c'est ce qui fait votre

charme d'un certain côté car avec vous au moins, on sait à quoi s'en tenir.

Johnny, cette configuration atypique de votre thème natal est une des plus complexes à décrire en raison de la nature même de la maison 8, maison de transformation, maison des crises débouchant sur une reconstruction personnelle mais aussi maison de la sexualité, des domaines cachés de la connaissance et des biens placés, héritages etc.

De plus, la maison 8 intensifie toujours les émotions et génère rapidement de la passion dans les domaines considérés. Mars y est ici donc souvent dépendant, pour la forme que prendra son épanouissement, du reste du thème natal.

Ainsi, pour ne pas se tromper, il est plus sage de parler d'une panoplie possible de domaines d'activité de prédilection : votre énergie peut s'exercer dans les domaines ayant rapport avec les placements financiers, les questions liées à la mort, les possessions, la sexualité.

Ou tout simplement, cette configuration peut vous apporter un accroissement d'émotions concernant tous ces domaines un peu cachés, accroissement qui peut ou non se manifester par des atouts pour votre vie en fonction des autres caractéristiques de votre thème. Plus que tout autre configuration, vous pouvez être amené à renaître de vos cendres tel le phœnix après une ou plusieurs épreuves majeures dans votre vie, et vous en aurez vraisemblablement la force et le courage.

★★★★★ Mars sextile Saturne, orbe 3'

L'action tenace finit toujours par porter ses fruits. Il suffit d'être patient... Une qualité que vous possédez, n'en doutons pas. Lorsque l'épreuve de force devient indispensable, lorsque les circonstances l'exigent, vous savez faire preuve d'une grande ténacité et d'une persévérance indéniable. Les éventuels obstacles vous stimulent plus qu'ils ne vous découragent. Vous êtes naturellement adapté à l'effort, à l'affrontement des réalités et des faits. Sans doute ferez-vous rapidement face aux situations difficiles, réagissant de manière efficace et réfléchi en cas de crise. On vous dit endurant. Vous gérez les événements avec rigueur et exactitude : une qualité précieuse aujourd'hui, d'autant qu'elle s'accompagne d'une faculté de faire des expériences aventureuses, de prendre des risques calculés !

Votre intellect et votre façon de communiquer

Une intelligence curieuse, une compréhension immédiate ainsi que des intérêts variés vous poussent Johnny tout naturellement vers les autres en toutes circonstances afin d'échanger des idées et d'exercer votre sens de la répartie. Avec vous, les pensées comme les actions doivent être rapides et vous risquez de vous montrer impatient, voire critique et ironique avec les personnes qui ne peuvent soutenir votre rythme effréné. Très adaptable, vous pouvez facilement faire plusieurs choses à la fois tout en réfléchissant à une action future car vous avez sans cesse besoin d'être en mouvement. Et même si l'on vous reproche parfois une tendance à la superficialité, à la dispersion ainsi que votre goût à dissimuler quelque peu la vérité, vous vous sortirez toujours des situations délicates avec une facilité incroyable tant vous pouvez être astucieux, rusé et charmeur.

Votre esprit est vagabond, Johnny, dans le sens le plus noble du terme : vous vous intéressez au domaine des hautes connaissances, que ce soit dans le domaine moral, spirituel, politique ou religieux. Très tôt, ce qui est loin vous attire, ce qui vous donne une envie de voyager pour découvrir de nouveaux horizons

ou, encore au tout début de votre vie, une forme de rébellion contre les idées reçues et parfois un peu votre éducation au sein de votre famille.

Vous avez les idées larges et ouvertes. Pas de pensée mesquine ou même trop concrète pour vous, c'est aller plus loin et plus haut qui vous intéresse. Conformément aux aspirations de votre enfance, vous êtes à la maturité un grand voyageur, de toute façon par l'esprit et parfois aussi par le corps, tant stimulé par les richesses de l'étranger.

★★★★★ Mercure trigone Neptune, orbe -1° 43'

Vous avez un sens aigu de la psychologie, des mécanismes intimes de l'humain. Vos relations sont nuancées, adroites, guidées par une intuition juste des êtres. Vous percevez sans effort l'enjeu des situations et des contacts. Votre "sixième sens" vous guide et vous entraîne, parfois, dans d'étranges voies. Sur le plan relationnel, on remarque une indéniable subtilité : vous savez ce qu'il ne faut pas dire, ou au contraire trouver naturellement les mots adaptés à vos interlocuteurs. Vos comportements naturels et irrationnels s'avèrent souvent justes. L'inconnu vous fascine : votre curiosité est grande à l'égard de l'occulte ou du mystère. La vie est d'ailleurs pour vous une gigantesque énigme humaine.

★★★★★ Mercure conjonction Uranus, orbe 4° 47'

Votre état d'esprit novateur fait du monde qui vous entoure un champ d'expérience toujours en mouvement. Vous savez poser les vraies questions... et y répondre. Souple quand il faut, vous n'en avez pas moins vos principes, vos certitudes inébranlables. Il paraît dès lors difficile de vous prendre au dépourvu. Vous multipliez les observations, les relations, les contacts, sans jamais perdre la face : votre mobilité cache en fait une détermination farouche et une grande lucidité. En un éclair, vous pouvez saisir l'information utile, la relation enrichissante. Vos démarches originales, voire fantaisistes, excluent la monotonie. Vos conceptions de l'existence pourront à l'occasion en surprendre plus d'un !

★★★★★ Mercure sextile Jupiter, orbe -4° 13'

Vous montrez de grandes facultés d'adaptation, d'insertion sociale et d'apprentissage d'aptitudes variées. On vous attribue un sens aigu de la relation, sans doute parce que vous parvenez à parler le langage des autres. Vous assimilez rapidement les milieux les plus divers, sachant faire reconnaître vos qualités. Votre attitude et vos paroles ont le don de séduire et de convaincre votre entourage. La diplomatie est un atout dans votre jeu. Vous vous montrerez apte à négocier, cherchant en maintes circonstances des solutions de compromis. Le seul risque est d'accepter parfois trop facilement des arrangements qui pourront s'avérer, avec le temps, moins constructifs que prévu. Revers de la médaille d'une souplesse hors pair et d'un tact indéniable.

★★★★★ Mercure sextile Pluton, orbe 4° 37'

La naïveté ne fait pas partie de l'arsenal de vos défauts ! Vous parvenez à bien saisir les mécanismes de l'humain et discerner les failles, les calculs, les motivations cachées des êtres. Vos relations humaines sont subtiles : jamais blanches ou noires, mais toujours complexes. Vous vous exprimez souvent par énigmes ou par négations, préférant le langage ambigu des symboles à la clarté réductrice des mots. Vous gardez ainsi votre mystère. Sur le plan relationnel, votre force réside dans l'art délicat de mettre les failles en évidence, de dépister ce qui déstabilisera vos adversaires ou au contraire ce qui s'avérera pertinent pour vos amis. Vous vous intéressez plus à ce que cachent les êtres qu'à ce qu'ils avouent. Vous ferez ainsi souvent preuve d'une indéniable clairvoyance.

Vos buts, motivations, carrière et destin

Johnny, votre besoin d'affirmation est très fort et s'oriente clairement vers la réussite de votre destin social ou professionnel, ou, du moins, vers une élévation importante par rapport à votre milieu d'origine; vos efforts, votre volonté et vos buts sont parfaitement définis dans votre esprit : vous avez une vision assez concrète du type de destinée qui vous attire et vous ne souhaitez surtout pas rester dans l'ombre !

Le Milieu du Ciel étant symboliquement relié à la mère dans la tradition astrologique, celle-ci peut tout à fait, si d'autres configurations dans votre thème le confirment, favoriser votre ambition ou contribuer à accélérer les choses sur le plan de votre carrière.

Il existe en vous un sens inné du commandement et un certain goût (un goût certain... ?) pour les honneurs, le prestige, la reconnaissance par les autres de votre valeur. Vous n'aimez pas le flou et vos objectifs sont bien concrets de façon à bien vite quitter l'anonymat et la tranquillité de l'ombre pour lesquels vous n'avez pas d'affinité. Votre attitude déterminée et votre désir irrésistible de jouer un rôle toujours plus important à la place que vous occupez constituent évidemment des atouts majeurs pour la réalisation effective de votre but de rayonner tout en vous hissant sans cesse plus haut.

D'ailleurs, des indices de célébrité existent réellement pour vous, à condition que d'autres facteurs dans votre thème aillent également dans ce sens. Mais, même si vous ne l'obtenez pas, vous jouerez vraisemblablement dans votre domaine d'une certaine aura qui ne sera pas sans vous déplaire. Efficace et aidé par vos talents d'organisation, vous n'aurez pas de mal à vous faire une place au soleil.

Dans de rares cas, votre ascension, qui dépasse celle de la moyenne des gens, pourra se manifester sur le plan spirituel et non sur le plan social ou de la carrière. Vous pouvez ainsi être amené à jouer un rôle solaire et d'autorité par vos convictions et votre engagement sur la voie que vous aurez choisie et dans laquelle vous pourriez devenir un leader ou un maître.

Ce goût forcené pour la réussite, même si souvent il ne dit pas son nom et que vous ne voulez pas l'avouer aux autres, et à vous-même d'ailleurs..., amène forcément à certaines occasions de la vie des conflits d'autorité; à vouloir se hisser trop haut et trop vite à un niveau si différent de celui que vous occupiez il y a peu, les heurts sont possibles avec votre hiérarchie ou avec ceux que vous dépassez régulièrement au cours de votre périple ambitieux et qui peuvent de pas l'entendre d'une oreille si complaisante. De même qu'existe à l'état latent le piège redoutable de l'ivresse de puissance et de ses conséquences néfastes; mais peut-être n'êtes-vous pas obligé de tomber à pieds joints dedans, un peu de détachement et de méditation pourraient par exemple vous éviter bien des désagréments.

Concernant votre destin ou votre carrière, les aspects suivants dans votre thème natal permettent d'affiner ce qui vient d'être dit :

★★★★★ Saturne conjonction Milieu du Ciel, orbe 5° 17'

Saturne, la planète de la persévérance, du sérieux, du temps et des responsabilités, est en conjonction avec votre Milieu du Ciel, Johnny : cela signifie souvent que la réussite professionnelle - ou dans votre destin d'une façon générale - peut être au rendez-vous, même si avec Saturne, les choses ne sont jamais faciles ou simples et qu'elles peuvent, si vous n'y prenez garde et que cela ne correspond pas bien à ce que vous souhaitez, se retourner bien vite. Les astrologues ont remarqué qu'avec cette configuration, il vous appartient surtout de vous lancer dans une activité qui correspond bien à votre caractère, et si possible aussi qui correspond au registre de Saturne : par exemple la politique, l'administration, les

sciences, l'agriculture aussi, ou alors, d'une façon dérivée, toute activité qui demande un effort soutenu sur la durée (Saturne étant le maître du temps), même si l'activité en question est moins "saturnienne" que cela. Ne vous engagez que pour la durée et avec obstination, et vous en retirerez souvent les fruits.

★★★★★ Uranus conjonction Milieu du Ciel, orbe 5° 55'

Uranus est en conjonction sur votre Milieu du Ciel, Johnny : cet aspect très important indique en général une destinée qui, en de rares cas, prend des surprises. Cet aspect très important indique en général une destinée qui, en de rares cas, prend de surprises. A l'image des planètes trans-saturniennes, des événements inattendus et indépendants de la volonté semblent se produire comme par une sorte de fatalité. Vous pouvez ainsi "changer véritablement de vie" plusieurs fois lorsque des transits ou progressions atteignent votre conjonction Uranus-Milieu du Ciel, d'une façon bien plus significative que le commun des mortels. Uranus représente le bouleversement de votre vie, la surprise, la rébellion, la liberté, le non-conformisme : que ce soit un besoin en vous mais plus souvent des circonstances extérieures, votre destin sera probablement profondément modifié, en particulier lorsque Uranus fera un aspect majeur à votre Milieu du Ciel (vers 21 ans, 28 ans, 42 ans, 56 ans, 63 ans et 84 ans). Le demi-retour d'Uranus (vers 42 ans), sera le plus important. Il se peut également que votre carrière ou votre destin social revête une note uranienne, c'est-à-dire un rapport avec la modernité, l'espace, l'astrologie et les disciplines qui sortent de l'ordinaire, la physique ou l'électricité, la vitesse etc.

★★★★★ Soleil conjonction Saturne, orbe 6° 27'

Cet aspect marque une volonté ferme et discrète, un caractère rigoureux et objectif. Vous savez rester lucide, même et surtout dans les situations difficiles. Vous aimez les moments de calme et de solitude, durant lesquels vous pouvez tout à loisir faire le point sur votre vie. Vos jugements sont durables, souvent extrémistes : l'injustice ou l'incohérence vous révoltent. Lorsqu'un problème survient, loin de vous laisser séduire par la facilité d'une solution à court terme, vous cherchez au contraire à résoudre le sujet en profondeur. Vous savez mieux que d'autres vous remettre en question, repenser vos options et vos attitudes. C'est la raison pour laquelle vous serez fréquemment apte à gérer les crises éventuelles, à surmonter tout obstacle nécessitant une réaction profonde, pertinente. Si vous manquez parfois de spontanéité, vos comportements dénotent la plus souvent une certaine sagesse. Devant un fait, vous savez poser - et vous poser - les vraies questions.

★★★★★ Mars sextile Milieu du Ciel, orbe -2° 17'

Votre énergie sert bien vos buts professionnels et d'une façon générale votre ascension sociale, Johnny. Cet aspect bénéfique de Mars sur votre Milieu du Ciel vous apporte un réel dynamisme et récompense le plus souvent vos efforts soutenus et efficaces. Vous aimez agir, et le résultat en est gratifiant la plupart du temps.

★★★★★ Vénus sextile Milieu du Ciel, orbe -3° 21'

Dans votre thème natal, Johnny, la douce planète Vénus est en bon aspect de votre Milieu du Ciel : cela signifie que votre charme naturel et la façon que vous avez de monter vos sentiments plaisent en société. Cela vous permet en général d'accéder plus facilement que d'autres à vos buts professionnels ou en tout cas à un certain statut social. Une femme - ou des femmes - peut parfois vous aider dans votre carrière ou votre destin.

★★★☆☆ Jupiter semi-carré Milieu du Ciel, orbe 0° 03'

Jupiter, la planète de la loi et de la réussite sociale, fait une petite dissonance avec votre Milieu du Ciel, Johnny : vous pouvez parfois avoir du mal à gravir les échelons de votre réussite sociale ou éprouver

quelques difficultés à être reconnu à votre juste valeur. Rien de grave assurément, il vous appartient de garder confiance en vous et ne pas être trop impatient : avec effort et persévérance, vous arrivez sereinement à atteindre les buts que vous vous êtes fixés, les seules erreurs à ne pas commettre dans cette configuration étant de risquer de sauter des étapes, d'oublier la hiérarchie ou la loi, ou tout simplement de sous-estimer le travail à fournir pour cela.

★★★★★ Soleil carré Neptune, orbe 5° 48'

Si elle est mal intégrée, la dissonance Soleil-Neptune induit des risques de confusions, d'erreurs de jugement. C'est l'aspect des Don Quichotte en quête d'une chimère, à la poursuite d'un impossible rêve. Vos intuitions peuvent conduire à une mauvaise estimation des faits. La bohème a certes ses charmes. Mais il convient le plus souvent de garder un réalisme sans lequel on s'expose à de fréquentes désillusions. Le laisser-aller ou le lâcher-prise n'est pas l'attitude la plus appropriée en maintes circonstances. Bien intégrer cet aspect, c'est d'abord maîtriser les dérives éventuelles d'une sensibilité vagabonde et romanesque. Cet aspect est très propice à l'inspiration poétique, romantique. Mais il ne saurait gouverner efficacement les démarches concrètes de l'existence. Il importe de laisser jouer vos facultés intuitives sans perdre pour autant votre lucidité d'esprit. Un savant exercice de self-contrôle en perspective...

★★★★★ Pluton sextile Milieu du Ciel, orbe -6° 05'

Pluton fait un aspect harmonieux avec votre Milieu du Ciel, Johnny : votre perspicacité et votre propension naturelles à aller plus loin dans la compréhension de tout ce qui vous entoure peuvent favoriser votre carrière. D'autre part, des protections secrètes ou des relations de l'ombre pourraient bien, à certaines occasions de votre vie, vous aider à gravir les marches de la réussite, en même tant que votre flair et votre capacité à déjouer les embûches seront pour vous des atouts permanents.

Vos atouts et votre part de jovialité

Cette configuration planétaire dans votre thème est très positive Johnny, car Jupiter, la planète de la grande fortune y est ici en exaltation, c'est-à-dire en position privilégiée. Elle vous apporte des protections dans le domaine familial et plus tard dans votre propre foyer. Votre sens des responsabilités est accru, votre goût du confort et des usages renforcé ; vous êtes généralement bien inséré dans la société et affectivement, vous avez très tôt une maturité qui vous évite bien des déboires : vous êtes protégé. Attention cependant à l'attrait des bonnes choses sur tous les plans et de ses conséquences, c'est le seul danger de cette configuration agréable.

Vous héritez d'un cadeau du ciel qui ressemble à un ange gardien ! Vous êtes protégé par des personnalités haut placées Johnny, ou bien par votre famille, votre position au sein des groupes est favorisée : amitiés, protections, projets collectifs, voilà trois mots-clefs dont vous devriez vous souvenir car ils constituent pour vous... des atouts réels pour votre vie.

La planète Jupiter exprime l'idée d'expansion, de largesse, de générosité. Elle correspond aux fonctions de synthèse, d'enthousiasme et d'optimisme : sa présence en maison dans le thème natal a une importance beaucoup plus grande que sa présence en signe puisque Jupiter, comme Saturne, Uranus, Neptune et Pluton est une planète lente. Beaucoup de gens nés à la même époque possèdent Jupiter dans le même signe. Il s'agit donc pour sa présence en signe d'une signification mineure, moins personnelle que les planètes dites rapides, Soleil, Lune, Mercure, Vénus et Mars, à lire donc avec

prudence.

Jupiter dans le signe du Cancer dans lequel il se trouve en exaltation c'est-à-dire à son aise pour donner encore davantage de son essence et de sa puissance, amplifie vos émotions, votre imagination et votre optimisme, et vous rend apte à jouer un rôle de chef de famille ou du moins à vous intéresser tout naturellement avec bonheur aux questions liées à votre foyer, à vos origines, à votre patrimoine immobilier ou à celui de votre famille.

Votre part de gravité

Votre vivacité et votre superficialité se transforment petit à petit en secondarité, profondeur de réflexion et intérêt pour les connaissances, les contacts et la logique.

Vos responsabilités, Johnny, ne cessent de s'élever avec les années qui passent, lentement mais sûrement. Votre sens aigu du devoir, votre gestion harmonieuse du temps, votre vision à long terme, votre rigueur morale, tout ceci fait que vous gravissez inexorablement les marches du pouvoir, avec au fond de vous-même, bizarrement, une part réelle d'inquiétude.

Ayant donc un certain goût du pouvoir ou de la réussite, vous vous hissez très haut, mais le risque est tout aussi grand de chuter : il vous faudra autant de persévérance une fois arrivé aux sommets de votre carrière pour... y rester ! Nombre de chefs d'états possèdent souvent cette configuration, à la fois bénéfique mais source potentielle de déception si l'on y met trop d'importance et d'énergie : s'élever à tout prix ne devrait être qu'une petite facette de la vie.

La planète Saturne exprime l'idée de contraction, d'effort, de durée, de limitation, de concentration. Avec Saturne, tout ce qui n'est pas authentique est amené tôt ou tard à être éliminé. On ne peut pas tricher avec Saturne, il correspond à un désir irrésistible de ne faire qu'un avec soi-même avec responsabilité et sagesse. Il est le grand purificateur, il représente nos limites mais aussi notre vérité : sa présence en maison dans le thème natal a une importance beaucoup plus grande que sa présence en signe puisque Saturne, comme Jupiter, Uranus, Neptune et Pluton est une planète lente. Beaucoup de gens nés à la même époque possèdent Saturne dans le même signe. Il s'agit donc pour sa présence en signe d'une signification mineure, moins personnelle que les planètes dites rapides, Soleil, Lune, Mercure, Vénus et Mars, à lire donc avec prudence.

Saturne dans le signe des Gémeaux diminue votre légèreté, votre futilité, votre insouciance : vous devenez plus réfléchi, plus concentré, vous apprenez à canaliser en profondeur vos idées ; votre sens pratique est amplifié, votre souci d'exactitude et votre soif de précision sont renforcés.

Quelques cas particuliers

Votre originalité et vos utopies

Que ce soit sur le plan des idées où vos conceptions révolutionnaires tranchent complètement avec l'existant et vous font souvent passer pour un pionnier dans votre domaine, ou bien sur le plan concret où certains voyages occuperont une place très importante dans les tournants majeurs de votre vie, votre

besoin instinctif de dépaysement et votre soif d'indépendance seront certainement amenés à être vécus d'une façon ou bien d'une autre.

Parfois ce besoin de prises de position presque marginales à force d'être... originales et ce désir d'expatriation à tout crin qui sont en vous, font que vous risquez certains revers aussi explosifs qu'inattendus. Vous devez vous garder, plus que tout autre, du fanatisme ou de l'exploration systématique de contrées lointaines et dangereuses, même si l'appel de l'inconnu ou de l'exotisme est présent, bien ancré en vous, et que vous avez du mal à ne pas l'écouter !

Sur un plan plus symbolique, vous êtes attiré d'une façon générale par les disciplines abstraites qui sortent de l'ordinaire : métaphysique, religions, sociologie, philosophie, etc.

Votre inspiration et vos illusions

Vous êtes particulièrement sensible, intuitif et avez une imagination très puissante. Vous pouvez aux yeux des autres paraître un peu mystérieux, mais en réalité, vous l'êtes également pour vous-même, parfois inconscient de certaines conséquences de vos actes, enveloppé par tant d'impressions nébuleuses qui vous écartent du monde concret.

Votre comportement peu parfois surprendre car vous avez tellement de flair que vous pouvez changer d'attitude et étonner votre entourage à cause de cette perception fine des choses qui échappent en général au commun des mortels.

Vous avez une certaine prédisposition à essayer des expériences nouvelles qui sortent parfois du cadre de la bienséance ou même de la morale, simplement par goût du plaisir et un certain laisser-aller... Vous êtes à vrai dire au delà des lois et des règles précises, votre émotivité peut à certaines occasions vous entraîner assez loin.

Votre passion et votre autorité

Votre approche de l'amitié est particulière : vous avez tendance affectivement à vous investir d'un façon très intense et presque passionnelle. En d'autres termes, vous ne voulez pas ou ne pouvez pas vous contenter d'une amitié légère et superficielle où l'on se perd de vue, se retrouve etc. C'est plutôt du tout ou rien avec vous, du tout bien sûr de préférence, avec ce que cela signifie de potentiel d'évolution et de transformation pour vous et vos amis.

Dans la plupart des cas, cela se passe bien, dans la mesure où le caractère de vos amis s'accommode de cette relation assez forte qui pourrait leur sembler parfois pesante ou même menaçante en raison de l'existence bien perçue par eux d'un désir de domination de votre part. Vous avez tendance à influencer vos amis, à montrer votre force et si en face vous constatez que l'on vous résiste et que l'on vous contredit, vous avez du mal à rester zen.

Il n'est certes jamais mauvais de mettre de la passion dans l'amitié, et d'ailleurs, plus généralement, vous pouvez être influent et jouer un rôle majeur dans des groupes de travail, au sein de projets collectifs etc.

Votre vie amicale ainsi que les appuis et protection que vous pouvez rencontrer dans votre vie vous

apporteront vraisemblablement le pire et le meilleur : si vous en être conscient, peut-être arriverez-vous à n'en filtrer que le meilleur...

Vos planètes isolées

En général, les dix planètes du thème se trouvent en relation avec d'autres planètes, par les aspects astrologiques majeurs ou mineurs. Ces liens permettent à ces planètes ou énergies qui se manifestent dans la personnalité du sujet, de fonctionner et de s'exprimer avec des garde-fous et avec une certaine tonalité.

Rarement, il peut arriver que dans un thème, une planète soit complètement déconnectée des neuf autres.

Les astrologues ont constaté que lorsque c'était le cas, le sujet ressentait l'énergie de la planète solitaire ou isolée d'une façon singulière, à la fois saccadée et avec beaucoup de puissance. Ainsi par exemple, le célèbre astrologue Jean-Baptiste Morin de Villefranche indique « qu'une planète solitaire présage quelque chose d'insolite ou d'extraordinaire, à l'endroit des significations rattachées à la maison qu'elle occupe » (source : l'astrologie selon Morin).

La méthode de détection que nous utilisons est la suivante : une planète est dite isolée si elle ne fait aucune conjonction, semi-sextile, sextile, carré, trigone, opposition ou quinconce à l'une des neuf autres planètes du thème de naissance, en prenant en compte les orbes de ces aspects. On ne tient pas compte des angles du thème dans cette détection.

Il est dans tous les cas important de retenir qu'une planète isolée agit clairement lorsqu'elle est personnelle : ainsi le Soleil, la Lune, Mercure, Vénus ou Mars, lorsqu'elles sont isolées, produiront à coup sûr les effets particuliers dont parle Jean-Baptiste Morin de Villefranche. Pour Jupiter, Saturne, Uranus, Neptune et Pluton, il convient d'être prudent, ces cas n'ayant pas encore été bien étudiés en volume.

Votre thème ne comporte aucune planète isolée, ce cas particulier n'intervient pas dans votre thème.

Etude karmique

Le thème karmique est un complément du portrait psychologique ou thème natal. Cette étude se fonde sur les positions des nœuds lunaires, de la Lune noire, de la Part de Fortune et des planètes rétrogrades : des éléments du thème - pour les premiers - que l'on nomme parfois points fictifs, et qui renseignent sur le sens spirituel de votre destinée. Parce qu'il y a en chacun de nous un acquis et une quête, notre vie est un parcours évolutif... A condition bien sûr d'aller dans le bon sens! Très prisé par les astrologues indiens, l'axe des nœuds lunaires (nœud nord et sud) est traditionnellement l'indice du fil d'Ariane que nous sommes invités à suivre. La Lune Noire quant à elle indique le secteur que nous avons le plus de chances de transformer ou transcender, tandis que la Part de Fortune renseigne sur le domaine dans lequel nous aurons des facilités d'expression particulières. Les planètes rétrogrades peuvent parfois indiquer certains problèmes que nous aurons à résoudre.

Les noeuds lunaires : un chemin spirituel

Issus de la tradition indienne, les nœuds lunaires se fondent sur une idée simple : chacun d'entre nous à

une mission ici-bas, un destin, un cheminement qui lui est propre. La vie est, selon cette philosophie, une école : l'axe des nœuds renseigne sur nos acquis (nœud sud, notre karma, témoin de notre héritage spirituel ou de nos vies antérieures) et nos buts sur cette terre (nœud nord, notre dharma, sens de notre incarnation présente). C'est pour cette raison qu'on nomme souvent l'étude des nœuds lunaires "astrologie karmique". Nous n'évoquerons pas ici d'hypothétiques existences passées. Qu'importe d'où nous viennent nos tendances présentes! L'essentiel n'est-il pas de prendre conscience du sens de notre vie, de sa finalité ou de notre dharma ? Un sens qu'on trouve souvent vers l'âge de 37 ans, lorsque les nœuds lunaires occupent la même position qu'à la naissance.

Vous savez vous faire des amis et vous attacher la confiance et l'estime de votre entourage. Très tôt, vous avez développé un sens aigu des relations fraternelles, recevant et donnant une part de vous-même sans compter. Cet esprit d'entraide vous confère une insouciance qui peut aller jusqu'au laisser-aller... Mais à trop vouloir vous appuyer sur des amitiés, vous prenez le risque de subir quelques revers : l'idéalisme et le dévouement spontané se heurtent parfois à des réactions ingrates ou à l'indifférence de ceux que vous cherchiez à aider. En fait, votre destin est probablement marqué par une quête de réalisation individuelle. L'essentiel est alors pour vous de créer, d'engendrer un fruit, une oeuvre, un enfant... Peu à peu, vous devenez indépendant, sans égoïsme mais avec la force de ceux qui savent ne pouvoir compter que sur eux-mêmes. N'hésitez pas à aller jusqu'au bout de vos rêves, à créer, engendrer. Votre épanouissement passe par une création, quelle que soit sa forme. Vous découvrez peu à peu le plaisir de concevoir à votre guise, sans ingérence extérieure. L'essentiel est alors de vous trouver un champ d'expression personnelle, d'avoir, comme le dit le poète, "devant les yeux, sans cesse, nuit et jour, ou quelque grand labeur ou quelque grand amour".

Vos faits et gestes expriment un défi : celui de consacrer une part importante de vous-même au dévouement, à l'abnégation. La vie vous impose quelques sacrifices, consentis (et volontairement assumés) ou imposés par les aléas quotidiens. Vous avez très tôt manifesté un sens critique aigu et adopté des attitudes rationnelles, logiques et raisonnables, mais relativement individualistes. Pourtant, vous apprenez au fil du temps à "lâcher du lest", à offrir une part essentielle de vous-même afin de dépasser le "chacun pour soi". Aussi, les épreuves que la vie vous impose ont pour vous un sens : les êtres ne répondent pas nécessairement à vos jeux, tandis que votre entourage contrarie parfois vos desseins et ambitions... Sans doute vous faut-il acquérir graduellement le détachement des "vieilles âmes", des êtres qui ont appris à ne retenir que l'essentiel - la vie intérieure ou la survie - et qui savent la vanité des "petites choses" de ce monde. Vous saurez mieux que d'autres faire face aux situations de crise, parce que les circonstances, quelles qu'elles soient, cachent une dimension spirituelle et un tremplin d'évolution. Peu à peu, vous vous initiez à l'art d'accepter les choses sans vous renier. La compassion et l'amour d'autrui forment alors le thème central de votre existence.

Lilith ou la lune noire

La Lune noire est l'étincelle de refus et de distance qui sommeille en chacun de nous. Selon le signe qu'elle occupe dans votre thème, elle met l'accent sur un désir de transformer, de sublimer une part de votre vie. Insondable et mystérieuse, la Lune noire apporte une dimension différente au secteur qu'elle touche. Subtile dans ses manifestations, elle n'en est pas moins forte, implacable, exigeante jusqu'à l'extrême... La Lune noire, nommée également Lilith, est votre flamme intérieure d'héroïsme et d'insoumission.

Vous accordez une importance toute particulière à votre univers familial, intime : une importance et aussi une exigence. En quête d'un milieu dans lequel vous fondez pleinement, dans lequel vous vous

reconnaissez de manière inconditionnelle, vous supportez mal les demi-mesures en famille : c'est l'osmose parfaite ou rien! A terme, cette volonté de fondre vos attitudes à celles de vos proches peut devenir la pierre angulaire d'une union quasi idéale. Le risque est cependant de vous fermer aux sollicitations extérieures à ce clan, nécessairement dérangeantes.

Si révolte il y a, c'est dans le domaine humanitaire que vous l'exprimerez le plus volontiers. Vous rêvez de devenir le fer de lance d'un projet de société différent, le Don Quichotte de l'altruisme. Chaque individu doit être indépendant, réellement libre de penser et d'agir. Toute entrave au libre arbitre vous indigne! Le risque est seulement de refuser toute contrainte extérieure. Mais c'est sans doute là le prix d'une liberté d'esprit qui constitue le cœur de votre cheminement.

La Part de fortune

Point fictif très ancien, la part de Fortune dépend de la phase lunaire au moment de votre naissance. La maison astrologique qu'elle occupe est particulièrement valorisée. Dans votre thème, la Part de Fortune est en maison 5 : réussir, pour vous, c'est créer, engendrer un fruit, une oeuvre, ou donner naissance à un enfant. Il ne vous suffit pas d'être présent dans ce monde, mais il importe de "faire", de concevoir, de vivre en corps à corps avec votre milieu. Sensible au pouvoir, vous cherchez à fasciner votre entourage, à susciter estime et admiration.

Conclusion

Quelques remarques sont nécessaires afin de mieux profiter d'un portrait fait par l'astrologie : d'abord, il ne faut pas perdre de vue qu'un thème natal est à la fois une photographie du ciel de naissance, mais en même temps une structure qui contient non seulement des caractéristiques mais aussi un potentiel d'évolution de la personnalité.

En ce sens, il faut être conscient que de la même façon que dans la vie, tout le monde sait bien qu'on ne commence à se connaître vraiment qu'à partir de la quarantaine, voire au-delà, certaines caractéristiques ou traits de caractère d'un tel portrait peuvent sembler étonnants : si tel est le cas, c'est souvent parce que les caractéristiques en question ne se sont pas encore épanouies.

Certaines personnalités se révèlent sur le tard, d'autres d'une façon plus précoce. Il faut toujours être prudent dans la mesure où une structure psychologique est en perpétuelle évolution, par les événements, par la maturité qui vient petit à petit etc. On ne saurait trop insister sur cet aspect « mobile » de personnalité au cours du temps.

Il est par contre assez difficile de faire la distinction entre ce qui est « déjà présent », à la période de votre vie où vous lisez la signification de votre thème, et ce qui apparaîtra un peu plus tard, par la logique de votre évolution : à vous de faire le tri, et dans la plupart des cas, vous constaterez que les informations données par un portrait astrologique apportent beaucoup sur la connaissance que l'on a de soi.

Enfin, il faut souligner également que plusieurs lectures d'un portrait astrologique sont généralement nécessaires pour bien s'imprégner des différentes significations, pour apprécier les importances relatives de chaque trait de caractère expliqué.

Dans tous les cas, il est certain qu'aller vers une meilleure connaissance de son propre fonctionnement ne peut qu'aider à son épanouissement plus rapide, et c'est sans nul doute l'un des rôles importants de l'astrologie : se connaître mieux de façon à évoluer plus rapidement, gérer ses faiblesses pour en éviter les conséquences, et profiter de ses atouts pour agir de la façon la plus efficace possible.
