



Portrait Astrologique d'Alexandre Dumas





Portrait Astrologique d'Alexandre Dumas



Introduction	2
Vos planètes, maisons, aspects et carte du ciel	5
Préambule	8
Vos répartitions planétaires	9
Vos éléments et modes dominants	10
Vos dominantes : planètes, signes et maisons	11
Vos style, comportement et particularités	16
Votre sensibilité	19
Votre affectivité	21
Votre façon d'agir et votre sexualité	23
Votre intellect et votre façon de communiquer	24
Vos buts, motivations, carrière et destin	25
Vos atouts et votre part de jovialité	28
Votre part de gravité	29
Quelques cas particuliers	29
Vos planètes isolées	30
Annexe 1 : vos dominantes mineures	32
Annexe 2 : votre étude karmique	36
Conclusion	39





Portrait Astrologique d'Alexandre Dumas

Introduction

Pour profiter de ce portrait, nous vous conseillons de lire attentivement l'introduction et le préambule, puis de vous imprégner tranquillement des interprétations de chaque chapitre. Les textes étant nombreux, à l'image de la complexité d'un être humain, il vous faudra plusieurs lectures afin de maîtriser ce contenu, pour une meilleure connaissance de vous-même. Votre patience sera ainsi récompensée.

Cette étude a pour objet de décrire votre portrait psychologique, d'en extraire les points fondamentaux sur le plan personnel. Elle commence par l'analyse de vos dominantes planétaires : celle-ci a pour but de cerner des éléments généraux de votre personnalité, avant d'aller plus loin dans le détail. Dans ce portrait, onze dominantes sont analysées, les moins importantes se trouvant dans l'annexe 1 à la fin de l'étude pour davantage de clarté. Votre étude décrit ensuite les différentes facettes de votre personnalité :

Globalement, en dehors même des échanges relationnels, chacun s'exprime et ressent les choses en fonction de son caractère et de ses motivations personnelles : l'Ascendant et le signe solaire expliquent la façon dont vous fonctionnez dans la vie et portent un éclairage ayant une importance capitale pour mieux vous cerner. Nous donnons ici la description du signe solaire (votre moi profond), de l'Ascendant (votre comportement aux yeux des autres), et du maître de votre Ascendant en signe (des nuances concernant le style de votre personnalité). Ces informations apportent en effet à elles seules près du tiers ou de la moitié de votre signature psychologique en fonction des autres caractéristiques de votre thème natal.

La sensibilité se voit ensuite, c'est-à-dire la façon avec laquelle vous recevez les choses et exprimez vos émotions; celle-ci agit de façon permanente tel un filtre lors de vos échanges avec autrui, même si elle ne devient que secondaire lors de relations purement amoureuses où à ce moment, l'affectivité va prédominer. La sensibilité, c'est à la fois la façon avec laquelle vous percevez les choses, votre radar, votre humeur de tous les jours, mais aussi comment vous réagissez au quotidien avec vos proches. C'est ce que voient les autres de vous tout de suite. Un second paragraphe explique dans quel domaine de la vie votre sensibilité et vos émotions sont pour vous les plus impliquées, où finalement vous êtes le plus vulnérable.

C'est votre affectivité, la façon dont vous aimez et avec laquelle vous exercez votre séduction, qui se met ensuite en action dès que vous tombez amoureux : une première partie indique la structure de base ou la forme principale qu'elle revêt, et une seconde partie décrit plutôt dans quel domaine et sous quelle forme vous êtes capable de l'exprimer au mieux compte-tenu de votre personnalité.

Un autre domaine fondamental qui vous est bien spécifique est celui du mode d'action et de la sexualité : de quelle façon vous agissez, comment vous y prenez-vous pour obtenir ce que vous voulez, quelle forme a votre désir ? Douze possibilités existent, très différentes les unes des autres. L'étude vous révèle la vôtre. Un second paragraphe explique dans quel domaine de la vie vous pouvez le plus efficacement exercer votre aptitude à agir et à conquérir.

La façon de communiquer et de penser est évidemment un des éléments fondamentaux qu'il convient d'intégrer dans l'explication et la description de votre personnalité. Elle influence en effet l'ensemble de votre comportement et peut ainsi modifier ou améliorer la perception qu'ont les autres de vous (l'extraversion peut "compenser" une affectivité faible par exemple, une foule de cas sont possibles). Un chapitre complémentaire indique le domaine privilégié de la vie où vous aimez particulièrement communiquer, exercer votre réflexion et rencontrer du monde.

Par ailleurs, un aspect encore plus individuel a son importance afin de mieux vous définir : chacun possède un centre d'intérêt, une façon privilégiée de se réaliser ou d'accomplir sa destinée ; cette motivation principale est indiquée par la position de votre Soleil et du gouverneur de votre thème en maison astrologique, dont nous donnons ici la description détaillée.

Chacun possède dans son thème natal une possibilité d'épanouissement spécifique, une panoplie d'atouts, de protections et de qualités. Quel forme prend ce facteur chance de votre personnalité et dans quel domaine pouvez-vous de la meilleure façon exercer vos meilleures qualités ? C'est l'objet de ce chapitre de vous le révéler.

D'un autre côté, chacun ressent bien qu'il a une part de vulnérabilité, de doute, de peur d'aller de l'avant en lui-même. De quelle façon s'exerce cette part de gravité que vous avez-en vous, comment l'utiliser pour évoluer et se débarrasser du superflu ? Ce sont ces informations qui vous sont indiquées dans ces deux paragraphes.

Découvrez ensuite trois traits de votre personnalité qui doivent être perçus comme secondaires et non comme essentiels. Ces descriptions concernent vos prédispositions qui ne se déclenchent qu'en fonction des événements extérieurs et non par votre propre volonté; appelons cela une part de fatalité, toujours est-il que votre destin ne peut se dérouler que par rapport à ce que vous êtes : ces caractéristiques font donc quand même bien partie de vous, même si elles représentent en quelque sorte une partie plus inconsciente de ce que vous êtes.

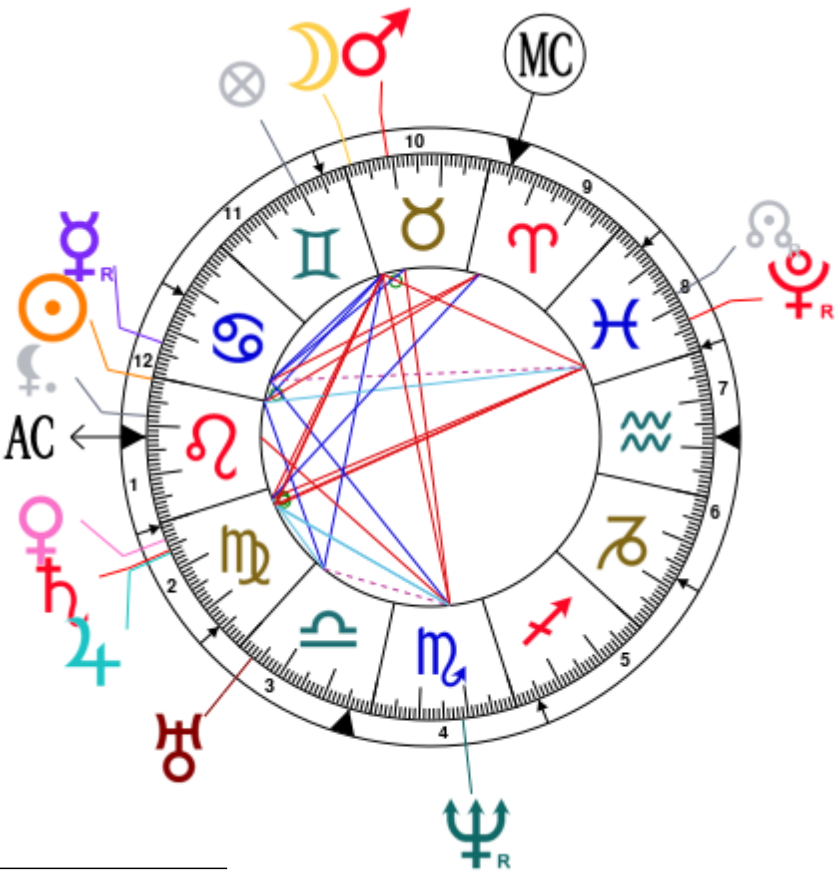
Le thème karmique est un complément du portrait psychologique ou thème natal. Celui-ci se fonde sur les positions des noeuds lunaires, de la Lune noire, de la Part de Fortune et de la rétrogradation des planètes : des éléments du thème - pour les premiers - que l'on nomme parfois points fictifs, et qui renseignent sur le sens spirituel de votre destinée. Parce qu'il y a en chacun de nous un acquis et une quête, notre vie est un parcours évolutif... Mais ces textes sont à lire avec la plus grande prudence, l'astrologie karmique étant une partie assez controversée de l'astrologie moderne : c'est la raison pour laquelle vous trouverez cette analyse en annexe 2 de votre étude.

Vos planètes, maisons, aspects et carte du ciel

Alexandre Dumas, né le 24 juillet 1802, 05h30mn à Villers Cotterêts (Picardie), France [3.05E ; 49.15N ; 0E12]

Planètes natales				En Maison	Maisons natales (Placidus)		
☉	Soleil	0°31'	♌ Lion	Maison 12	Maison 1	12°17'	♌ Lion
☾	Lune	28°39'	♉ Taureau	Maison 10	Maison 2	0°38'	♍ Vierge
☿	Mercure	22°55' R	♋ Cancer	Maison 12	Maison 3	24°13'	♍ Vierge
♀	Vénus	3°29'	♍ Vierge	Maison 2	Maison 4	25°40'	♎ Balance
♂	Mars	21°01'	♉ Taureau	Maison 10	Maison 5	4°37'	♐ Sagittaire
♃	Jupiter	6°19'	♍ Vierge	Maison 2	Maison 6	12°18'	♑ Capricorne
♄	Saturne	5°48'	♍ Vierge	Maison 2	Maison 7	12°17'	♒ Verseau
♅	Uranus	3°22'	♎ Balance	Maison 3	Maison 8	0°38'	♐ Poissons
♆	Neptune	18°50' R	♏ Scorpion	Maison 4	Maison 9	24°13'	♐ Poissons
♇	Pluton	6°42' R	♐ Poissons	Maison 8	Maison 10	25°40'	♈ Bélier
♁	NL	12°31' R	♐ Poissons	Maison 8	Maison 11	4°37'	♊ Gémeaux
♁	Lilith	8°01'	♌ Lion	Maison 12	Maison 12	12°18'	♋ Cancer
AS	AS	12°17'	♌ Lion				
MC	MC	25°40'	♈ Bélier				

Comme il est d'usage, nous considérons qu'une planète à moins de 1 degré de la maison suivante lui appartient, et nous prenons 2 degrés pour le cas de l'AS et du MC.



Liste de vos aspects planétaires actifs

Vous trouverez ci-dessous la liste de tous vos aspects actifs interprétés dans cette étude, en plus de vos planètes en signe, en maison et de toutes vos dominantes planétaires. Les aspects entre les planètes lentes elles-mêmes étant de nature collective ne sont pas affichés, comme il se doit.

- ★★★★★ Soleil sextile Lune, orbe 1° 51'
- ★★★★★ Soleil conjonction Mercure, orbe 7° 35'
- ★★★★★ Soleil sextile Uranus, orbe 2° 51'
- ★★★★★ Soleil bi-quintile Pluton, orbe -0° 11'
- ★★★☆☆ Soleil carré Milieu du Ciel, orbe 4° 5'
- ★★★★★ Lune sextile Mercure, orbe -5° 44'
- ★★★☆☆ Lune carré Vénus, orbe 4° 5'
- ★★★★★ Lune conjonction Mars, orbe 7° 37'
- ★★★☆☆ Lune carré Jupiter, orbe 7° 4'
- ★★★☆☆ Lune carré Saturne, orbe 7° 09'
- ★★★★★ Lune trigone Uranus, orbe 4° 43'
- ★★★☆☆ Lune opposition Neptune, orbe -9° 49'
- ★★★☆☆ Lune carré Pluton, orbe -8° 02'
- ★★★★★ Mercure sextile Mars, orbe 1° 53'
- ★★★★★ Mercure trigone Neptune, orbe -4° 04'
- ★★★☆☆ Mercure sesqui-carré Pluton, orbe 1° 12'
- ★★★☆☆ Mercure carré Milieu du Ciel, orbe -2° 45'
- ★★★★★ Vénus conjonction Jupiter, orbe 2° 5'
- ★★★★★ Vénus conjonction Saturne, orbe 2° 19'
- ★★★★★ Vénus semi-sextile Uranus, orbe -0° 06'
- ★★★☆☆ Vénus opposition Pluton, orbe -3° 12'
- ★★★★★ Vénus trigone Milieu du Ciel, orbe 7° 48'
- ★★★☆☆ Mars opposition Neptune, orbe -2° 11'
- ★★★★★ Jupiter conjonction Saturne, orbe 0° 31'
- ★★★☆☆ Neptune carré Ascendant, orbe 6° 32'

Signification des étoiles

Les étoiles indiquent la force des aspects. Deux étoiles colorées, si possible pleines (il y a des demi-étoiles), indiquent un aspect assez fort pour être remarqué dans une première lecture.

Nous vous conseillons vivement de ne lire les paragraphes avec moins de deux étoiles que plus tard, après vous être imprégné(e) des autres textes.

La couleur jaune indique un aspect apaisant, de conciliation, et la couleur rouge un aspect dynamique, de tension. Les aspects rouges vous permettent d'évoluer et d'agir en apprenant par la vie, à faire de vos "faiblesses" des forces. Les aspects jaunes sont vos forces déjà acquises avec lesquelles vous vous

reposez pour ensuite mieux évoluer avec les premières.

Préambule

Lorsque l'on interprète un thème astral de naissance, la meilleure méthode consiste à partir du général pour aller au particulier, graduellement. Ainsi, l'usage est de suivre un plan qui part de l'analyse globale du thème, de sa structure, pour ensuite décrire les différents traits de la personnalité.

L'analyse globale du thème dans une première partie permet de cerner quelques traits généraux de la personnalité, de souligner quelques points qui pourront ou non être confirmés par l'analyse détaillée : quoi qu'il en soit, ces traits généraux seront à prendre en compte. Une personnalité humaine est une entité infiniment complexe à décrire et il est illusoire de vouloir la résumer de façon courte, ce qui ne signifie pas non plus qu'il s'agisse d'un défi impossible. Plusieurs lectures d'un thème natal sont indispensables afin de s'imprégner des différentes significations et appréhender toute cette complexité. Mais le jeu en vaut la chandelle.

Un thème natal est constitué schématiquement de dix planètes principales (deux lumineuses, le Soleil et la Lune, trois planètes rapides dites individuelles, Mercure, Vénus et Mars, deux planètes lentes, Jupiter et Saturne, et trois planètes très lentes, Uranus, Neptune et Pluton), d'éléments secondaires (les noeuds lunaires, la lune noire dite Lilith, Chiron et autres objets mineurs), de douze maisons astrologiques, le tout positionné dans un zodiaque qui comporte douze signes, du Bélier aux Poissons.

En premier lieu, il faut apprécier l'importance de chaque planète dans le thème, c'est ce que l'on appelle la recherche des dominantes planétaires. Cette recherche obéit à des règles qui dépendent de la sensibilité et l'expérience de l'astrologue mais qui ont également des bases claires et solides : ainsi, les paramètres d'activité d'une planète peuvent être pris en compte - le nombre d'aspects actifs qui arrivent à cette planète, l'importance de chacun de ces aspects qui dépend de leur nature mais aussi de leur exactitude - puis les paramètres d'angularité - la proximité aux quatre angles Ascendant, Milieu du Ciel, Descendant et Fond du Ciel, tout ceci pouvant être aussi apprécié numériquement en fonction de la nature de l'angle et de l'écartement de la planète à ceux-ci - les paramètres de qualité également - la valorisation en fonction des maîtrises, exaltations, exils et chutes - et un certain nombre d'autres critères comme la prise en compte des maîtrises de l'Ascendant et du Milieu du Ciel seront nécessaires.

Ces différents critères permettent de valoriser les planètes et d'en déduire quelques conclusions utiles pour l'interprétation du thème astrologique natal.

L'analyse globale d'un thème va tenir compte d'abord des trois répartitions planétaires dans le thème : hémisphères Est ou Ouest, Sud ou Nord, et quadrants les plus occupés, Nord Est, Nord Ouest, Sud Est et Sud Ouest. Ces trois répartitions donnent une tonalité générale en terme d'introversion et d'extraversion, de volonté et de sociabilité, de prédisposition à certains comportements.

Viennent ensuite trois autres répartitions : les éléments (les triplicités puisqu'il existe trois groupes de signes de chaque) - Feu Air Terre et Eau - qui apportent une typologie de personnalité, les modes (les quadruplicités puisqu'il existe quatre groupes de signes de chaque) - Cardinal, Fixe et Mutable - et les polarités (Yin et Yang) qui renseignent sur certains traits de caractère fondamentaux.

Suivent les trois types de dominantes : dominantes planétaires, dominantes signes et dominantes maisons. Le néophyte imagine que l'astrologie, c'est "être Bélier" ou parfois être "Bélier Ascendant Vierge" par exemple. La réalité est bien plus riche. S'il est vrai que le Soleil et l'Ascendant apportent à

eux deux une bonne partie de la personnalité - entre un tiers et la moitié environ en fonction du thème natal - une personne n'est pas "que Soleil" (ce que l'on appelle le signe) ni "que maison 1" (ce que l'on appelle l'Ascendant). Ainsi, telle planète peut-être fortement valorisée, tel signe ou telle maison peuvent recevoir un important groupe de planètes et du même coup apporter une signification qui va tempérer et relativiser le rôle de l'Ascendant, du signe solaire etc.

Enfin deux autres critères, les accentuations - angulaires, succédentes et cadentes - qui sont une classification des maisons astrologiques, et les types de décans occupés - chaque signe est découpé en trois décans de dix degrés chacun - apporteront leur supplément de signification.

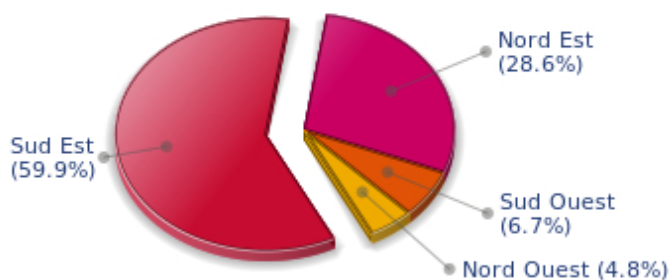
Ces traits généraux de caractère ne sont pas à prendre au pied de la lettre : ils enrichissent la lecture du thème en la préparant pour ainsi dire, et permettent de mieux comprendre la seconde partie plus détaillée et plus précise qui analyse chaque domaine de la personnalité en faisant une synthèse des critères de positions, de signes, de maisons et d'aspects selon certaines règles hiérarchiques.

Comme indiqué dans l'introduction de votre portrait, vos dominantes mineures sont interprétées dans l'annexe 1 à la fin de l'étude pour plus de clarté.

Vos répartitions planétaires

Chaque quadrant est une combinaison des quatre hémisphères de votre thème et correspond à une typologie de caractère. L'hémisphère Sud - le haut de votre thème, autour du Milieu du Ciel - est associé aux valeurs d'extraversion, d'action et à la vie publique, alors que le Nord favorise l'introversion, la réflexion et la vie privée. L'hémisphère Est - la partie gauche, autour de l'Ascendant - est lié au moi et à la volonté, alors que l'Ouest privilégie l'influence des autres et la souplesse dans la prise de décision.

Vos quatre Quadrants

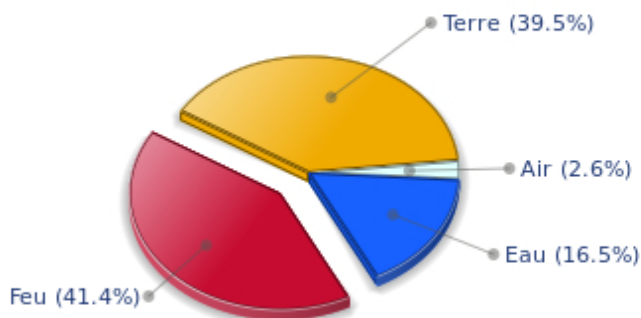


Alexandre Dumas, le quadrant Sud Est, diurne, constitué des maisons 10 11 et 12, prédomine chez vous : l'affirmation et la concrétisation de vos buts sont au centre de vos préoccupations. Vous avez à cœur de ne pas laisser vos rêves en vous sans suite. Vous réalisez aussitôt que possible vos ambitions, que ce soit par une vie sociale développée, une vie amicale survoltée ou un besoin forcené d'agir pour récolter - aux yeux du monde bien sûr - le fruit de votre dynamisme. Il n'est pas rare que le spirituel ou l'humanitaire fassent partie de vos motivations, et cela au prix parfois d'un certain isolement, volontaire ou non.

Vos éléments et modes dominants

Alexandre Dumas, voici les diagrammes de vos éléments et modes dominants, constitué à partir des présences des planètes et angles dans les douze signes :

Vos quatre Éléments



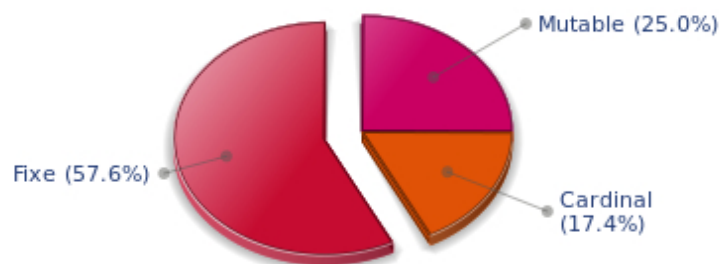
Alexandre Dumas, le Feu prédomine dans votre thème natal et vous apporte intuition, énergie, courage, confiance en vous et enthousiasme ! Vous êtes enclin à la passion et savez affirmer votre volonté, aller de l'avant et contre vent et marée, avec force, aller jusqu'au bout de vos rêves et de vos buts. La faiblesse relative de cet élément est sans doute le manque de recul ou peut-être une forme de hardiesse qui peut vous pousser à des imprudences risquées.

Avec une majorité d'éléments en signes de Terre, vous êtes, Alexandre Dumas efficace, concret et sans trop d'états d'âme. Ce qui compte est ce qui se voit, ce qui peut durer : pour vous, on juge l'arbre à ses fruits. Les idées changent, les paroles disparaissent, mais les actes et leurs conséquences sont visibles et restent. A vous de laisser la porte de votre sensibilité ouverte même si votre vulnérabilité doit en pâtir. Emotions, énergie et communication ne doivent pas être négligées, car à quoi bon du concret s'il n'a pas une justification par le cœur, l'enthousiasme ou le mental ?

L'air est sous-représenté dans votre thème de naissance, avec 2.61% seulement au lieu de 25%, la moyenne. L'Air symbolise les valeurs de communication, d'échanges avec les autres, mais aussi les facultés d'adaptation et de souplesse : vous risquez parfois de réels problèmes d'incompréhension avec les autres si vous ne vous forcez pas à sortir de votre cocon pour parler, pour vous intéresser aux autres, pour vous lier. Vous pouvez aussi, par manque de souplesse ou de refus de vous adapter, vous retrouver un jour brutalement dépassé par les événements, par la situation. A vous de prendre l'habitude de téléphoner, de discuter, de penser "mobilité, souplesse, adaptation, changement" en toutes circonstances... cela vous mettra très vite à l'abri de tant de désagréments !

Les douze signes du zodiaque sont répartis en trois groupes ou modes, appelés les quadruplicités, nom savant qui signifie simplement que ces trois groupes comprennent quatre signes. Le mode Cardinal, le mode Fixe et le mode Mutable sont plus ou moins représentés dans le thème natal, en fonction de la présence et de l'importance des planètes et des angles dans les douze signes.

Vos Modes



Le mode Fixe est majoritaire dans votre thème natal, Alexandre Dumas, et vous prédispose au désir de sécurité et de durée : vous savez apprécier concrètement une situation et sa stabilité, et préférez nettement jouer votre rôle loyal de personnage tenace, obstiné - attention cependant à ne pas confondre obstination et rigidité ou intransigeance - et rude à la tâche plutôt que de tenter des expériences nouvelles ou vous risquer à changer l'environnement que vous trouvez. Vous solidifiez, structurez, sécurisez tout ce que vous trouvez sur votre passage : c'est votre nature, même si souvent, la rapidité ne vous intéresse pas particulièrement : rien ne sert de courir...

Vos dominantes : planètes, signes et maisons

La question de la dominante est évoquée depuis la nuit des temps en astrologie : comme il serait agréable de définir une personne par quelques mots, par une ou plusieurs planètes qui représenteraient son caractère simplement, sans être obligé d'analyser longuement aspects et maîtrises, aspects et angularité, présence en signes et en maisons !

Les dix planètes - du Soleil à Pluton - sont un peu comme dix personnages d'un jeu de rôle, avec chacun son caractère, son mode d'action, ses atouts et ses faiblesses. Elles représentent en fait une classification en dix personnalités bien distinctes et les astrologues ont depuis toujours - et depuis peu pour les trois dernières planètes, Uranus, Neptune et Pluton - essayé d'associer à un thème astral de naissance une ou plusieurs dominantes planétaires, mais également une ou plusieurs dominantes signes et maisons.

En effet, pour les signes et les maisons, c'est un peu la même chose : si les planètes symbolisent des personnages, les signes représentent des teintes, les structures mentales, affectives et physiques d'un sujet. Chaque planète en signe est un peu comme un personnage qui verrait ses caractéristiques modifiées en fonction du lieu où il habite. Dans un thème, il existe ainsi en général un, deux ou trois signes bien valorisés, qui vont permettre de décrire son propriétaire rapidement.

Pour les maisons astrologiques, l'idée est encore plus simple : les douze maisons correspondent aux douze domaines de la vie et leur occupation privilégiée par les dix planètes principales, pondérées par les différents critères dont nous venons de parler en introduction, vont les valoriser différemment, et mettre en relief certaines "cases" de la vie : cela peut être le mariage, le travail, la vie amicale etc.

Alexandre Dumas, voici votre diagramme de valorisation des planètes :



Les trois planètes les mieux représentées dans votre thème sont le Soleil, Mars et Pluton.

L'une des dominantes planétaires de votre thème natal est le Soleil, qui représente la volonté, le magnétisme, un certain sens de l'honneur et de la distinction. L'être solaire que vous êtes est charismatique et possède souvent des qualités de leader. Vous avez une certaine chaleur et une force de persuasion naturelle qui vous mène loin des mesquineries ; vous aimez voir large et avancez en fonction de ce que vous décidez.

Votre vulnérabilité de Solarien peut quelquefois venir du pêché d'orgueil ou encore d'une autorité un peu trop prononcée. La frontière entre l'orgueil et la vanité est ténue : à vous de ne pas la franchir et de garder en vous cette noblesse de cœur qui fait une bonne partie de votre charme.

Mars fait partie de vos dominantes planétaires et vous insuffle son énergie et son enthousiasme efficace : avec Mars puissant dans votre thème, l'action - mais aussi le désir et la capacité d'action - n'est pas un vain mot pour vous. Vous êtes actif, dynamique, combatif et courageux, et abattre des montagnes ne vous fera jamais peur, même si parfois, le risque fera partie de l'aventure que vous aurez entreprise, toujours avec ardeur et détermination.

Votre patience n'est cependant pas toujours à la hauteur de votre audace et une certaine fébrilité voire de la colère peuvent, si vous n'y prenez pas garde, ternir la qualité de vos résultats, alors même que le Martien est pourtant le champion de l'efficacité, toutes catégories humaines confondues ! Mars, c'est le déploiement dans l'action, c'est l'esprit conquérant qui apprécie la discipline et l'ordre – attention à ne pas devenir maniaque – et qui demeure souvent à la frontière entre l'action et la brutalité, entre la conquête, l'esprit d'entreprise et une certaine agressivité potentielle.

Avec Pluton comme dominante planétaire de votre thème natal, vous êtes quelque part un prédateur, magnétique et puissant, qui, à l'instar du signe du Scorpion que cette planète gouverne, a besoin d'exercer une forme de pression pour "tester" son entourage ou son environnement. Vous êtes toujours prêt à évoluer, à risquer la destruction pour la reconstruction - y compris la vôtre - à vivre plus intensément tout en manifestant avec autorité votre être, à asseoir votre autorité secrète mais réelle sur

les choses et les gens que vous croiserez dans votre vie.

On pourrait vous dire dominateur parfois, presque cruel en apparence ou trop autoritaire, mais en fait, c'est votre instinct qui parle, vous sondez les autres et aimez exercer votre pouvoir tout simplement parce qu'au fond de vous-même, l'énergie vitale est là, trop puissante pour ne pas sortir et faire de vous un homme d'action mais aux motivations cachées. Vous êtes finalement un être de passion, quelquefois incompris mais l'immense atout du Plutonien que vous êtes est de rebondir avec une force toujours plus grande après chaque épreuve de la vie : une grande qualité assurément.

Vos Signes Dominants



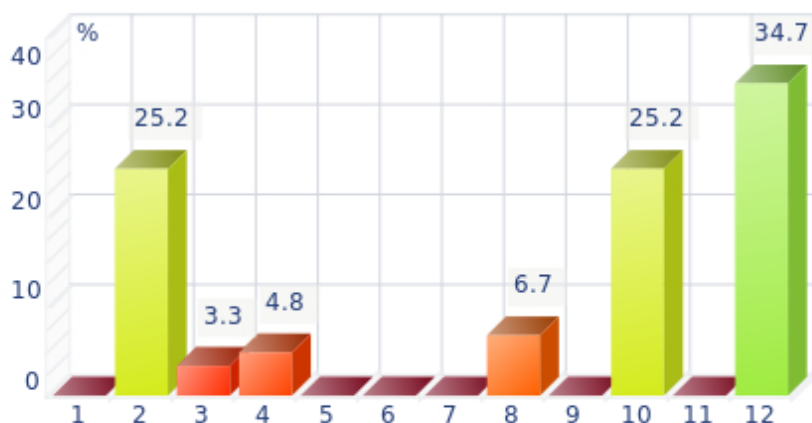
Dans votre thème natal, les trois signes les plus importants – en fonction des critères cités plus haut – sont dans l'ordre Lion, Vierge et Taureau. Souvent, ces signes sont importants parce que votre Ascendant ou votre Soleil s'y trouvent. Mais ce n'est pas forcément le cas : un amas de planètes peut s'y trouver, ou une planète proche d'un angle autre que le Milieu du Ciel ou l'Ascendant, quand ce n'est pas tout simplement parce que deux ou trois planètes sont très actives par les nombreux aspects qu'elles font à partir de ces signes. Vous emprunterez ainsi une partie des caractéristiques de ces trois signes, un peu comme une superposition de caractéristiques au reste de votre thème, et cela d'autant plus fort que le signe en question est valorisé.

Avec le Lion en signe dominant, vous brillez naturellement de mille feux et votre loyauté, votre sens de l'honneur et votre générosité vous feraient presque passer pour un héros solaire de la mythologie, pour un Paladin ou un Seigneur d'un autre temps. Certains peuvent vous reprocher votre égoïsme, votre orgueil ou votre autorité naturelle parfois un peu... voyante, mais si vous êtes sûr de vous, que votre cœur est noble et que vous avez de la volonté, quel est le problème de le montrer pensez-vous finalement à juste raison, tant que l'excès n'est point là...

La Vierge, signe du perfectionnement, des chiffres et de la raison, fait partie de vos signes dominants : vous en héritez son sérieux et sa clarté d'esprit, sa logique à toute épreuve, son désir d'être utile et d'aller au bout de votre tâche du mieux que vous pouvez, mais aussi un goût pour l'ordre admirable. Bien sûr, parfois il pourra arriver que l'on vous trouve un peu modeste ou trop réservé, méfiant ou pessimiste par cette sorte d'esprit critique qui a tendance à vous montrer le mauvais côté des choses, mais... être logique et avoir raison, n'est-ce pas une grande qualité ? Si évidemment, et en plus, vous gardez les pieds sur terre, vous ne faites pas de folie, vous êtes appliqué, serviable, que demander de plus franchement !

Avec le signe du Taureau si valorisé, vous êtes constructif, stable et sensuel. Le bon goût, l'amour de la beauté, le savoir-vivre ainsi qu'un bon sens paysan à toute épreuve – au sens noble du terme – font de vous un être tout en charme et en séduction ; et si d'aucuns critiquent votre rythme un peu lent ou votre côté têtard ou peu souple, vous lui répondez avec raison que votre sécurité est à ce prix, que cela vous plaît comme cela et que rien ne sert de courir...

Vos Maisons Dominantes



Les maisons 12, 10 et 2 sont les plus occupées de votre thème natal, cette occupation étant calculée en pondérant les planètes et angles en fonction de différents critères astrologiques – rapidité, activité, angularité, maîtrises etc. En analysant les maisons les plus occupées, l'astrologue déduit les champs ou domaines d'activité qui vous « concernent » le plus, que ce soit par ce que vous vivez – ou que vous serez un jour amené à vivre – ou par vos motivations intérieures profondes.

La maison 12 est valorisée dans votre thème : à l'instar de la maison 8, sa signification est complexe et riche. Bien qu'elle ait plutôt mauvaise réputation puisque ses significations sont de nature à effrayer plus d'un lecteur au premier abord – c'est en effet la maison des lieux cachés ou isolés, de la solitude, des épreuves ou des ennemis - elle peut indiquer aussi qu'une partie de votre vie pourra être très riche, très profonde, et que si votre réussite ne sera pas forcément visible aux yeux de tous, vous pourrez vous épanouir d'une façon différente mais tout aussi importante voire bien davantage quelquefois : votre domaine pourra être celui de l'action dans l'ombre, des causes humanitaires, de l'aide aux défavorisés ou à autrui d'une façon générale, du travail dans des endroits calmes et retirés et dans beaucoup de cas, vous pourrez obtenir des domaines cachés autant de trésors que ceux qui ont des destinées publiques, que ce soit par la sublimation ou le fait de mener à bien ce que vous avez à faire dans votre environnement : il n'existe pas de bonne ou de mauvaise maison, chaque secteur de la vie est nécessaire, à sa façon, pour nous évoluer spirituellement.

Avec une maison 10 développée, l'accomplissement extérieur de votre destinée a des chances d'être voyante : la maison 10, c'est la carrière, la vie publique, l'extériorisation de vos actes, de vos ambitions. Une bonne partie de votre énergie peut ainsi être utilisée pour réussir concrètement ce que vous avez en tête. Instinctivement, vous aurez à cœur de faire en sorte que vos rêves deviennent réalité, vous vous frotterez tôt ou tard au public, votre épanouissement passera par l'épreuve du feu : les autres, ce qui se voit.

Votre maison 2 fait partie des trois maisons les plus occupées ou du moins les plus denses de votre

thème natal : l'aspect matériel de l'existence avec ce que cela implique en termes de sécurité, d'appétit de vivre et désir de possession est bien présent, et vous ne pourrez sans doute pas vous contenter de vivre d'amour et d'eau fraîche. Sur un plan plus subtil, vous pouvez éprouver le même type d'approche pour votre vie relationnelle : possessivité, jalousie dans le pire des cas, mais aussi, si le reste du thème l'indique, fidélité et durée.

Vos style, comportement et particularités

Ce qu'on appelle communément le "signe" correspond à la position du soleil dans le zodiaque. Le soleil va mettre en valeur toutes les caractéristiques du signe qu'il occupe. Ces caractéristiques seront d'autant plus pures et exactes que le soleil y est "fort" selon les règles traditionnelles de l'astrologie, ou bien que ce signe est particulièrement valorisé par le reste du thème. Nous donnons ici les caractéristiques du signe pur mais il vous faut garder à l'esprit que celles-ci pourront parfois n'être qu'un éclairage particulier de votre personnalité dans la mesure où de toute façon un thème astral n'est en aucun cas constitué seulement de la position du soleil ou de l'Ascendant et que ce signe peut donc être plus ou moins valorisé chez vous.

Autre point particulièrement important : contrairement à l'Ascendant qui exprime clairement votre façon de paraître, votre vitalité, votre constitution physique, votre comportement spontané et l'image que vous donnez, votre signe solaire représente lui votre moi profond, celui-là même que vous ne connaissez pas encore forcément complètement, celui qui ne pourra émerger que petit à petit en acquérant davantage de maturité : c'est l'intérieur de votre personnalité, qui ne se révèle qu'aux personnes de votre entourage en qui vous avez donné votre confiance, c'est aussi un peu l'aboutissement de l'évolution probable de votre personnalité qui pourra être obtenue à l'aide de toutes les énergies contenues par ailleurs dans votre thème natal, en commençant par l'écorce voyante, votre Ascendant.

L'Ascendant est l'un des éléments essentiels dans l'établissement de votre thème natal. Il est le signe du zodiaque qui se lève à l'Est au moment exact de votre naissance et nécessite donc pour son calcul que vous connaissiez l'heure précise de celle-ci.

Il permet d'apporter une foule d'informations sur votre personnalité ; il est l'une des clefs qui permet d'approcher de près certains éléments de vous-même comme votre apparence physique, votre caractère tel qu'il est perçu au premier abord et votre comportement immédiat. Il correspond à la partie extérieure et apparente de votre personnalité que vous voulez bien montrer depuis toujours, mais aussi à votre constitution physique sur la durée c'est-à-dire votre santé.

Soyez conscient également que malgré l'importance de l'Ascendant, celui-ci ne pourra vous décrire d'autant mieux que s'il est valorisé dans votre thème, cette valorisation découlant de l'application de l'ensemble des règles de l'astrologie. Néanmoins il apportera dans la plupart des cas une très bonne indication et se révélera une source de renseignements souvent au moins aussi féconde que celle apportée par votre "signe", celui où se situe le soleil au moment de votre naissance.

Vous êtes du signe du Lion et votre Ascendant est Lion

Avant d'aborder en détail la signification du signe de votre Soleil et de votre Ascendant, nous vous proposons rapidement, en guise de préambule, l'interprétation générique de la combinaison de ceux-ci dans votre thème :

Vous êtes un double Lion ! Vous ne portez pas de masque : vous vous comportez de la même manière que vous soyez avec des inconnus ou des proches. Gouverné par le Soleil, votre signe possède une force de caractère et un certain charisme qui peuvent intimider ou enthousiasmer les personnes en face de vous. Chaleureux, drôle et généreux, le Lion tient à ne pas passer inaperçu et à récolter l'admiration

d'autrui. En effet, il possède un talon d'Achille qu'il se garde bien d'évoquer : le besoin vital de paraître à la hauteur. Passer pour un imposteur est sa hantise, il se construira alors une protection intérieure si possible inaccessible à l'adversaire... Ainsi rassuré, le Lion pourra se permettre toutes les audaces ! Orgueilleux selon vos détracteurs, vous préférez les ignorer – même si vous pensez secrètement qu'ils ont sans doute raison... - et apporter à vos amis votre loyauté, votre sens du spectacle et de la fête. Vous aimez jouer des personnages car la vie est pour vous une scène de théâtre et vous ne comprenez pas toujours ces rabats-joie qui se prennent trop au sérieux...

Le signe et l'Ascendant du Lion

Psychologiquement, vous êtes d'une nature tout en puissance et en confiance, vous êtes un leader, un dirigeant, dont la force et la noblesse amènent tout naturellement pour votre entourage un respect et une envie de se ranger à vos côtés, sans même que le doute ne puisse intervenir sur votre légitimité. Votre sens du commandement, l'honneur qui rejaillit de votre personne de façon constante, votre prestige et votre charisme, tout cela vous apporte immanquablement la vedette partout où vous arrivez.

Né avec la marque de ce signe, vous êtes fier, déterminé, volontaire, loyal, solennel, généreux, ambitieux, courageux, héroïque, plein de vitalité, créatif, confiant, séduisant, heureux, audacieux, orgueilleux, majestueux, droit, magnanime, charismatique, responsable, noble, brillant, rayonnant, théâtral, affectueux, plein d'humour, démonstratif, conquérant, sûr de vous mais vous pouvez aussi être dominateur, vaniteux, susceptible, autoritaire, entêté, intolérant, égocentrique, colérique, violent, nonchalant.

Pour vous, Alexandre Dumas, en amour, vous êtes très exigeant. Amant puissant et loyal vous exigerez en retour de votre compagne qu'elle soit la plus belle et la plus brillante, et vous aurez besoin de ressentir son admiration pour vous. Si tel est le cas, votre générosité n'aura pas de limite et vous aimerez sans réserve, avec noblesse, largesse et luxe. Vous fonderez alors un foyer stable et rayonnant où vos enfants tiendront une place essentielle.

Le danger pour vous tient principalement à la confiance à laquelle vous tenez tant et que vous donnez avec tellement de générosité mais peut-être un peu trop tôt : si d'aventure vous comprenez que celle-ci est trahie, le monde autour de vous s'écroule et la relation aura du mal à s'en remettre. Tout d'une pièce, vous vous sentez si blessé si humilié dans ces circonstances qu'il est rare que vous puissiez accorder un pardon.

L'autre danger, du même type, est simplement dû au fait que votre exigence étant si forte, il est rare que la réalité puisse apporter un amour aussi inconditionnel sur la durée ; ainsi pour cette raison, il n'est pas si exceptionnel que vous n'ayez pas forcément un seul mariage dans votre vie, d'autant plus que vous aurez tendance à ne pas vous remettre en question, étant d'un caractère légèrement tourné vers vous-même...

Le gouverneur de votre thème est en Lion

Le maître de l'Ascendant, souvent appelé gouverneur du thème, apporte certaines nuances intéressantes aux significations apportées par le Soleil et l'Ascendant. Sa position en signe va moduler le style de personnalité décrit par eux, ou parfois l'amplifier s'il s'agit d'un signe identique à l'un ou l'autre.

Le maître de l'Ascendant est le Soleil dans votre thème. Pour ce cas particulier, les caractéristiques décrites plus haut pour votre Soleil sont simplement amplifiées.

Les aspects à votre Ascendant

Une planète fait un aspect à votre Ascendant, Alexandre Dumas : elle modifie donc, avec son style propre, votre comportement et personnalité qui ne sont pas exactement chez vous ceux d'un Ascendant Lion pur mais bien une fusion entre ses caractéristiques et celles apportées par cet aspect.

★★★★★ Neptune carré Ascendant, orbe 6° 32'

Neptune fait une dissonance avec votre Ascendant, Alexandre Dumas : vous avez parfois un peu de mal à gérer vos émotions et avez tendance à hésiter quant au comportement que vous allez adopter en société. Dans certaines circonstances, vous doutez de vous, quand ce n'est pas des autres, sans pour autant que vous ne sachiez exactement pourquoi. Il vous appartient de garder les pieds sur terre et ne pas trop laisser votre imagination vous entraîner trop loin de la réalité ! Personne ne vous veut du mal, à vous de le réaliser si vous ne voulez pas stresser pour... rien !

Votre sensibilité

Amoureux de la nature tout autant que de votre confort, vous êtes Alexandre Dumas, un épicurien désireux de profiter des belles et bonnes choses de la vie au sein d'un "clan" familial ou amical qui apprécie votre convivialité et votre amabilité. Fidèle, stable, les pieds sur terre, vous êtes quelqu'un sur qui l'on peut compter en toute circonstance. Attaché à votre sécurité affective et matérielle, la jalousie et la possessivité ne vous sont pas étrangères et vous pouvez, bien que de nature plutôt lente, vous montrer très rapidement colérique et agressif lorsque vous vous sentez menacé dans ces domaines. Vous ferez alors preuve d'un entêtement et d'une fureur rares et l'on aura bien du mal à vous faire changer d'avis. Même si vous êtes conscient que votre attitude n'est pas réellement adaptée, vous camperez sur vos positions et garderez une rancune tenace. Vous êtes cependant si sensible à la tendresse et aux marques concrètes d'affection qu'avec quelques cadeaux ou câlins, vous finirez bien par revoir tout en rose...

Votre carrière ou votre accomplissement professionnel, Alexandre Dumas, sont les domaines où vos émotions vont pouvoir être abondamment canalisées. Souvent populaire, notamment auprès des femmes, vous avez en vous l'instinct de plaire au public et à la foule.

Cette popularité est souvent due à votre côté changeant, léger, émotif et lunatique parfois, ce qui fait qu'en même temps, il existe pas mal de chances que vous changiez de métier ou d'orientations plusieurs fois au cours de la vie, pour revenir à chaque fois en vedette à votre façon...

★★★★★ Soleil sextile Lune, orbe 1° 51'

Cet aspect est un puissant facteur d'homogénéité : l'image que vous donnez de vous-même est conforme à votre nature réelle et ne force en rien votre équilibre de base. D'où sans doute une certaine aisance, des comportements cohérents et une volonté de rester vraiment vous-même, quels que soient les regards extérieurs et les attitudes qu'on attend de vous. Dans le meilleur des cas, votre volonté et votre sensibilité sont en harmonie, vos facultés inconscientes mobilisées et contrôlées par votre vouloir conscient, sans rupture d'équilibre. Il importe cependant d'éviter les pièges d'une autosatisfaction préjudiciable aux échanges réels et enfermant l'individu dans des schémas aussi confortables que figés. On peut rester naturel sans pour autant se satisfaire du seul bien-être qu'ont ceux et celles qui ne trichent pas avec eux-mêmes.

★★★★★ Lune trigone Uranus, orbe 4° 43'

La relation harmonieuse Lune-Uranus fait de l'originalité votre charme et de l'inédit la condition d'un certain bien-être. Qu'importe l'air du temps et les modes ! Vous avez vos propres conceptions de ce que doit être une vie privée équilibrante. Vous affectionnez les situations inattendues, voire extravagantes. Mais si votre cadre de vie vous semble entraver votre liberté, vous changez alors brusquement d'attitude et d'habitudes. Votre univers, c'est l'indépendance. Et vous montrez à l'occasion une rare intransigeance, particulièrement lorsque votre existence intime s'écarte des schémas voulus au plus profond de vous-même. Vos proches devront s'habituer à une certaine exigence, à ces valeurs que vous voulez à toute force préserver. Point sur lequel vous ne céderez pour rien au monde. Cette détermination vous interdit le complet laisser-aller, l'indolence si souvent à l'origine d'une dégradation de l'existence. Vous contrôlez vos propres rythmes quotidiens.

★★★☆☆ Lune carré Vénus, orbe 4° 5'

Avec cet aspect Lune-Vénus, la passion et la sensualité dérangent votre bien-être, troublent fréquemment votre quiétude. Il y a pour vous deux manières d'aimer : accepter les joies simples de l'existence ou vivre un amour intense, une fièvre dévorante. Il vous est difficile de concilier la vie quotidienne et le désir

affectif ou sensuel. Les habitudes tuent la passion, tandis que celle-ci interdit tout laisser-aller, ce relâchement pourtant indispensable à votre plein épanouissement. On peut évoquer l'antagonisme traditionnel entre la mère et la femme, entre le père et l'amant... inconciliables, sans doute, quoiqu'on puisse vivre en alternance ces deux fonctions. Il importe d'équilibrer ces désirs antinomiques : de laisser parfois les tumultes du cœur rompre la monotonie d'une vie amoureuse exempte de flamme, sans renier pour autant les valeurs sécurisantes d'une cellule (couple ou famille) au sein de laquelle nous pouvons à loisir nous reposer, nous laisser aller à l'expression de nos comportements intimes. Se relâcher sans oublier que l'amour se mérite...

★★★★★ Lune conjonction Mars, orbe 7° 37'

L'ardeur de votre imagination va de pair avec le désir de réaliser vos rêves, de lutter pour rester vous-même. Vous mobilisez facilement votre énergie et vos ressources. L'aspect harmonique Lune-Mars est l'indice d'une volonté de préserver votre équilibre intime en toutes circonstances. Vous trouvez votre épanouissement dans l'action, allant au devant des dangers, surtout lorsque votre univers familial est menacé. Vos comportements privés traduisent une totale franchise. Cette configuration planétaire permet de trouver rapidement un équilibre dans un contexte neuf. Les situations inédites vous deviennent vite familières. Cette faculté d'intégrer rapidement les événements ne peut qu'accroître vos capacités d'adaptation.

★★★★★ Lune carré Saturne, orbe 7° 09'

Cet aspect, s'il est mal intégré, s'oppose au sentiment d'intégration, de sécurité. Vous pensez être souvent incompris, voire rejeté. Il vous est alors difficile de trouver la paix intérieure, la tranquillité. Vous manquent la quiétude et la confiance primordiale qui permettent de se laisser aller, porté et comme bercé par l'existence. Cette configuration est celle des questions, des doutes vis-à-vis de l'affection inconditionnelle que chaque individu recherche. Le monde ne vous inspire qu'une confiance très limitée. Aussi avez-vous parfois tendance à rejeter à votre tour les modèles sociaux, l'attachement ou la tendresse de vos proches. Sans doute pour mieux les tester, pour tenter d'acquérir la certitude d'être aimé qui vous fait naturellement défaut. Car, qu'on ne s'y trompe pas, vous avez un très grand besoin d'affection. Mais, particulièrement sensible aux failles relationnelles, vous vous efforcez de trouver les marques d'amour qui permettent de lâcher prise, materné par la vie. On ne peut alors que louer la totale sincérité avec laquelle vous accordez ou refusez votre confiance.

★★★★★ Lune opposition Neptune, orbe -9° 49'

La dissonance Lune-Neptune fait fonctionner à merveille l'âme poétique, l'ivresse des sentiments et du rêve... et perturbe la vie pratique, la gestion des réalités. Vous ne manquez pas d'inspiration, mais vos raisons de vivre échappent le plus souvent à votre entourage ! La Bohème a ses charmes, mais sans doute vivez-vous parfois des situations confuses. Vous avez des buts élevés et de très bonnes intentions. Mais la volonté n'est pas toujours là pour les concrétiser. Il importe de vous méfier des paradis artificiels : la fuite dans l'imaginaire n'est pas nécessairement la meilleure solution pour résoudre un éventuel problème. En quête d'une inaccessible quiétude, vous avez tendance à remettre à plus tard toute démarche dérangeante. Les faits demeurent cependant, et vous constatez souvent qu'un non-interventionnisme n'a fait qu'accentuer vos difficultés. Il importe de mettre un terme à ce cercle vicieux du lâcher-prise. Sans bien sûr renoncer à vos rêves ni étouffer votre très riche sensibilité.

★★★★★ Lune carré Jupiter, orbe 7° 4'

Si cet aspect est mal intégré, vous aurez tendance à cacher votre véritable nature, à tricher avec ce que vous êtes vraiment. L'apparence, l'emphase, le jeu masqueront alors l'essentiel de vos aspirations et

pourront troubler votre vie intime. Malgré votre apparente jovialité, il vous sera souvent difficile de vivre conformément à vos exigences intérieures. En fait, vous conciliez mal votre vie sociale et votre existence privée. L'une excluant l'autre. Bien intégrer cet aspect, c'est donc apprendre à harmoniser vos attitudes extérieures (socioprofessionnelles) et vos rythmes quotidiens. C'est accepter des comportements différents selon que vous vous trouvez en situation de confiance (famille, foyer, entourage proche) ou en société, dans un contexte plus vaste. Sans renier l'un de ces domaines au profit de l'autre.

★★★★★ Lune carré Pluton, orbe -8° 02'

Cette configuration planétaire induit une méfiance (distance plutonienne) à l'égard des êtres, des groupes ou de sa propre cellule familiale (valeurs lunaires). Elle peut engendrer un sentiment de blessure affective ou relationnelle. Souvent, la sécurité n'existe pas, ou est fragmentée, illusoire. Comment se sentir intégré lorsqu'on se sait différent, à part ? C'est le mythe du "vilain petit canard", celui qui se distingue naturellement du monde par quelque caractère spécifique, étranger à ses origines ou ses racines. Il importe dans ces conditions d'admettre et de faire admettre vos différences, sans rien concéder de vos valeurs essentielles. Vous éviterez ainsi de renier votre appartenance aux groupes, de laisser ceux-ci vous exclure ou au contraire étouffer la secrète détermination qui sommeille en vous. Bien intégré, cet aspect est un facteur de grande lucidité dans les sentiments. Sans naïveté, vous percevez les enjeux véritables de vos relations intimes, les failles éventuelles du monde qui vous entoure. Et le fait que vous ne vous laissiez pas facilement mettre en confiance peut vous éviter nombre de pièges et de désillusions.

Votre affectivité

Dans votre thème, le Soleil est en Lion, Vénus en Vierge. On dit à juste titre le Lion épris de séduction, soucieux de briller, de se montrer à la hauteur de toute situation porteuse. La Vierge, en revanche, plus préoccupée de maîtriser son univers que d'étendre son territoire ; plus attentive au contrôle des éléments dont elle dispose qu'à l'élargissement de son champ d'action. Sans doute retrouve-t-on ces ambiguïtés dans vos comportements affectifs : alors que vos ambitions et modèles forgent un esprit offensif, absorbé par une volonté certaine de domination, vos désirs et penchants naturels sont plus nuancés, réservés. L'image que vous donnez de vous-même est ainsi susceptible de masquer votre véritable nature, sentimentale, sensible mais pudique, vulnérable. C'est votre charme, et parfois votre talon d'Achille : car certains quiproquos peuvent naître du reflet que vous cherchez à donner de vous-même, image nécessairement déformé par un souci de paraître plus fort que de raison. Si cette dignité naturelle (louable pour peu qu'elle ne devienne pas orgueil démesurée) est tout à votre honneur, elle peut s'avérer source de malentendus. L'être qui vous aime sait-il vraiment vos aspirations affectives ? La confiance réciproque est l'une des clés fondamentales de votre épanouissement. Vous saurez alors donner le meilleur de vous-même, passion et sagesse parvenant à faire bon ménage.

Alexandre Dumas, vous avez des sentiments forts et puissants à l'intérieur, mais ce qui est certain, c'est qu'il n'est pas question pour vous de les montrer sans peser, soupeser et étudier toutes les conséquences de vos discours et de vos actes : la fougue de la spontanéité est atténuée parce que vous ne pouvez vous empêcher de vous discipliner, sans doute en raison de votre pudeur, de votre discrétion ou de votre timidité ; vous êtes terrorisé car vous possédez un tel souci du qu'en dira-t-on que toute forme de passion ou d'expression trop rapide de vos sentiments constitue un danger pour vous. Vous êtes pourtant serviable simple et sans histoire, et même si la raison l'emporte toujours chez vous dans votre façon de considérer votre vie amoureuse, vous avez un cœur qui ne demande qu'à s'enflammer, mais alors dans

un cadre bien réglé et où la vie pratique est soigneusement gérée avec bon sens, ordre et propreté. Votre sensibilité vous porte de toute façon à éviter les excès et débordements et selon vous, faire ainsi permet de trouver le bonheur sans aucun risque.

Alexandre Dumas, vous faites en général un lien entre l'aspect possessif des choses et vos sentiments; pour vous, ceux-ci vont s'exprimer d'abord lentement mais vont se fixer petit à petit et prendre de la profondeur dès que vous commencez à vous attacher. Vous avez besoin alors d'être certain de la fidélité de la personne sur laquelle vous avez jeté votre dévolu et d'éprouver l'impression que d'une certaine façon, elle vous appartient. Généralement, sentiments et bien-être matériel vont de pair et les conditions matérielles dans lesquelles vous allez pouvoir vivre votre amour sont importantes pour vous : pas question de vivre d'amour et d'eau fraîche, un nid douillet et cossu ou un environnement pas loin d'être luxueux sont des conditions presque obligatoires pour que vous puissiez donner libre-cours à vos emportements sentimentaux. Ce n'est pas véritablement que vous êtes quelqu'un d'intéressé, vous avez même en vous souvent de grandes qualités de générosité et de compassion, mais il vous est difficile de séparer l'aspect agréable et matériel des choses avec le bien-être de former un couple. Votre besoin de sécurité affective est par ailleurs bien réel et si vous ne l'avez pas, vous faites en sorte de l'obtenir coûte que coûte.

★★★★★ Vénus conjonction Saturne, orbe 2° 19'

Vous privilégiez la profondeur des sentiments et la sincérité de votre vie affective. En amour, vous ne vous contentez pas de faux-semblants, de compromis hasardeux. La relation de couple repose sur une confiance réciproque. Vous vous efforcez de construire une liaison durable, un amour vrai, conforme à vos aspirations et à votre for intérieur. L'harmonique Vénus-Saturne induit une certaine sagesse : on préfère la vérité inexprimable au paraître. Une liaison sentimentale est d'abord une aventure : la découverte de l'autre, pas à pas... autant dire que toute relation prend d'emblée une dimension fondamentale. On peut évoquer un brin de romantisme, une nature passionnée bien que souvent pudique, réservée. On ne s'engage pas à la légère ! Atout essentiel pour garantir la longévité d'un amour : vous savez remettre en cause vos comportements affectifs et vous adapter à l'autre. Vous gérez ainsi relativement bien les éventuelles crises, surmontant les difficultés inhérentes à tout rapport amoureux.

★★★★★ Vénus conjonction Jupiter, orbe 2° 5'

Le charme et la séduction sont vos atouts. L'harmonique Vénus-Jupiter facilite l'épanouissement affectif, le bien-être sentimental. Vous savez gagner la sympathie de votre entourage, par votre sensibilité conciliante et votre désir de plaire, vos comportements en société. En maintes circonstances, vous ne manquerez pas de susciter estime et considération - des valeurs pour vous essentielles. Vous aimez les mondanités, la vie sociale, esthétique ou artistique. Souvent, vous aurez tendance à rechercher la facilité des amours et des relations affectives. On vous dit complaisant. Pourtant, vos engagements amoureux peuvent être parfois un brin superficiels. Il importe, sans rompre le charme, d'adopter alors une attitude plus authentique, respectant vos désirs essentiels. L'amour, on le sait, ne s'achète pas. Indice d'équilibre : parce que vous avez conscience des concessions qu'une liaison durable nécessite, vous savez mieux que d'autres maintenir à terme l'harmonie d'un amour.

★★★★★ Vénus opposition Pluton, orbe -3° 12'

Rien n'est simple en amour. Vous considérez votre vie affective avec un regard distant, lointain. Vous ne croyez pas aux relations évidentes, limpides. L'amour est complexe, et ses rouages vous échappent. Pour ne pas connaître les désillusions ou l'indifférence, il vous faut changer les règles du jeu. Vos sentiments sont tour à tour cruels et passionnés, distants et brûlants, souvent paradoxaux. Serez vous la victime ou le

bourreau ? Les rapports de force et de pouvoir sont omniprésents dans votre vécu affectif. Il paraît dès lors difficile de se contenter de prendre la vie comme elle vient, d'aimer sans vous poser de question, sans douter. Souvent, vous adorez qui se montre indifférent et méprisez ceux qui vous aiment. Une attitude dont il convient de savoir se défaire si l'on souhaite une existence exempte de heurts, de peines ou de déceptions... Reste votre point fort : une indéniable lucidité. Bien malin qui mène votre cœur en bateau.

★★★★★ Vénus semi-sextile Uranus, orbe -0° 06'

Votre charme réside dans l'originalité de vos conceptions amoureuses et dans vos attitudes sans compromis. Votre devise ? L'amour en liberté, quel qu'en soit le prix ! Ainsi, votre vie sentimentale n'est jamais banale sans que vous ne remédiiez à la situation : romanesque, vous savez réinventer votre vie de couple, donner un élan nouveau et inattendu à vos émotions. Vous provoquez ce petit quelque chose de tranchant qui fait le charme d'une vie affective hors normes. Vous ne craignez ni les coups de foudre ni les passions fulgurantes. Sur le plan affectif, vous savez où vous allez, qui vous aimez... ou non. Il y a chez vous une indéniable intransigeance. Les élans du cœur seront ainsi souvent sans appel, implacables. Vous rêvez d'une vie sentimentale conforme à vos aspirations et saurez vous donner les moyens d'accéder à un certain idéal. Au prix, parfois, des sacrifices nécessaires.

Votre façon d'agir et votre sexualité

Alexandre Dumas, votre façon d'agir gagne en puissance et en précision ce qu'elle perd en rapidité et en spontanéité. Vous êtes un "lent", certes, mais lorsque vous vous mettez en besogne, vous y mettez toute votre ingéniosité et votre persévérance et vous avez l'amour du travail bien fait. A l'arrivée finalement, vous êtes souvent gagnant par cette façon de faire. Sexuellement, vous êtes ainsi généreux et instinctif et votre lenteur n'enlève rien, elle peut même sans doute vous apporter des satisfactions ainsi surtout qu'à votre partenaire ! Dans vos relations amoureuses ainsi d'ailleurs que dans tous vos échanges relationnels en général, vous êtes du genre à garder pour vous ce qui ne va pas car vous êtes extrêmement patient ; vous ne dites rien, encaissez jusqu'à ce que vous explosiez dans des colères aussi violentes qu'elles sont, dieu merci, très rares.

Votre énergie et votre capacité d'action sont au service de votre carrière et de votre destin tout court, Alexandre Dumas : pas de doute, c'est là une des configurations planétaires les plus simples et les plus claires. Pas d'hésitation, pour vous, agir, c'est lutter pour grimper dans l'échelle sociale, décrocher tôt ou tard votre bâton de maréchal, c'est gagner sur l'adversité par l'effort et le travail, vaincre par l'acharnement les obstacles mis sur votre route.

C'est à la force du poignet que vous allez obtenir votre dû et vous savez très tôt que cela ne sera pas simple. Mais cela fait partie de votre façon de voir : rien ne s'obtient sans effort, vous avez en vous la sagesse de le savoir.

Parfois, cela fait tellement partie de votre conception des choses pour agir que vous avez l'impression que vous n'obtenez rien si vous ne vous battez pas. Et en fait, vous avez raison, du moins pour vous, c'est votre façon d'être, votre destin qui nécessite cette lutte mais vous en avez le courage, en veillant si possible à adoucir votre façon de faire avec le temps pour connaître de temps en temps des moments de repos ou de répit bien mérités !

★★★★★ Mars opposition Neptune, orbe -2° 11'

Votre attitude est celle d'un être bohème, mené par un idéal qu'il ne maîtrise sans doute pas. Bien sûr, vos passions sont sincères. Mais peut-être vous trompez-vous parfois d'objectif. Vous vous engagez alors dans des luttes sans espoir, des confrontations inutiles. Il importe de vous méfier des fanatismes de tous bords, de savoir rester lucide face à l'exaltation des sentiments. Votre sincérité fait alors des miracles pour défendre les causes perdues. Le plus difficile est sans doute de maîtriser une sensibilité exacerbée. Parce que les faits vous touchent au plus profond de vous-même, parce que vous êtes plus que d'autres sensibles aux injustices, aux misères de ce monde, vous vous engagez dans d'incessants combats. Avec le risque d'essuyer à l'occasion quelques désillusions.

Votre intellect et votre façon de communiquer

Vous possédez Alexandre Dumas une intelligence sensible, délicate, et aussi une facilité de compréhension qui vous dotent d'une intuition et d'une réceptivité importante. Pour vous, les impressions ou les sentiments étant plus importants que les faits, votre mémoire sélective, excellente au demeurant, ne s'embarrassera pas d'éléments inutiles. Votre imagination fertile peut vous amener à modifier quelque peu la réalité quotidienne sans même vous en rendre compte afin de la rendre plus conforme à vos rêves. Si vous êtes créatif, vous pourrez même la mettre à profit dans une activité littéraire où vous inventerez à loisir de belles histoires du temps passé. Vous vous passionnez tant pour l'Histoire que vous risquez parfois de vous y plonger avec trop de nostalgie et ainsi ne pas pouvoir saisir les opportunités du présent pour élaborer des projets et penser à l'avenir.

Vos pensées, Alexandre Dumas, restent souvent secrètes et pour des raisons qui viennent de votre éducation ou de votre propre nature, vous ne communiquez qu'avec discrétion et parcimonie. En fait, vous vous intéressez souvent à des buts nobles et compassionnels, sans en faire aucune publicité évidemment.

Votre force réside dans votre forte concentration et votre adaptation aux épreuves; vous êtes un peu mystérieux, intéressé par les questions d'ordre humanitaire et votre façon intellectuelle d'appréhender les choses est étrangement teintée d'une forme de mysticisme et de retrait individuel.

Disons que vous aimez communiquer et penser sans que cela ne se voie trop. Une éminence grise en quelque sorte.

★★★★★ Mercure sextile Mars, orbe 1° 53'

L'harmonique Mercure-Mars signe un esprit alerte, un caractère énergique. Vous savez prendre des décisions rapides et les concrétiser sur-le-champ. Vous n'acceptez jamais les situations figées. Il vous faut concevoir, agir, lutter pour manifester votre sens aigu de la relation : tout vous concerne, le monde, les autres... Et c'est pour vous une nécessité que de vous impliquer dans les relations, les dialogues. Vos réparties tranchantes vous valent une réputation de grande franchise. Sur le plan relationnel, on apprécie votre vivacité d'esprit, votre mobilité. Vous saurez souvent trouver au moment opportun les alliés ou partenaires dont vous avez besoin. Un art de la "débrouillardise" précieux...

★★★★★ Mercure trigone Neptune, orbe -4° 04'

Vous avez un sens aigu de la psychologie, des mécanismes intimes de l'humain. Vos relations sont nuancées, adroites, guidées par une intuition juste des êtres. Vous percevez sans effort l'enjeu des situations et des contacts. Votre "sixième sens" vous guide et vous entraîne, parfois, dans d'étranges voies. Sur le plan relationnel, on remarque une indéniable subtilité : vous savez ce qu'il ne faut pas dire, ou au contraire trouver naturellement les mots adaptés à vos interlocuteurs. Vos comportements naturels et irrationnels s'avèrent souvent justes. L'inconnu vous fascine : votre curiosité est grande à l'égard de l'occulte ou du mystère. La vie est d'ailleurs pour vous une gigantesque énigme humaine.

★★★★★ Soleil conjonction Mercure, orbe 7° 35'

Vous savez jouer avec votre image, donner de vous-même de multiples représentations. Précieux atout : sensible aux regards qu'on vous porte, vous vous adaptez au public. Il y a certes un côté "spectacle" dans votre manière d'être, qui interdit parfois une parfaite cohérence. Mais c'est le revers de la médaille d'une faculté de découvrir hors du commun. Cet aspect se traduit par un sens aigu de l'observation, un désir intense de savoir, de tout mettre en lumière. Vous cherchez à vous informer en maintes circonstances, à comprendre les mécanismes du monde qui vous entoure, tout particulièrement sur le plan humain. Et vous vous transformez en fonction de ces informations, du savoir acquis. Vous possédez la force d'adaptation du caméléon. Et sa vulnérabilité.

★★★★★ Mercure sesqui-carré Pluton, orbe 1° 12'

Au Diable la simplicité ! Vous vous tournez résolument vers les coulisses, l'envers du décor. Vous aimez manipuler, agir dans l'ombre. L'avant de la scène, c'est pour les autres : les naïfs. Vous ne montrez pas toujours la plus grande sociabilité. Et si vous êtes aimable, vous cherchez la faille. La dissonance Mercure-Pluton mêle les fantasmes de l'inconscient à la réalité. Bien maîtrisé, cet aspect devient cependant une source de discernement sans égal. Mais sans doute vous faudra-t-il apprendre à maîtriser un penchant certain pour les provocations. Déstabiliser est certes un jeu amusant pour vous, mais dangereux en maintes circonstances. Réservez ce traitement à vos adversaires.

★★★★★ Lune sextile Mercure, orbe -5° 44'

La curiosité fait intimement partie de votre nature. Vous percevez le milieu ambiant avec une grande acuité, multipliant les tentatives de vous lier, d'échanger points de vue et informations. Et ceci d'autant mieux que vous vous trouvez dans un contexte familial, intime. Bien intégrée, cette configuration accentue la mobilité de vos comportements. Mobilité dans les aptitudes (nombreuses et variées) et dans les conditions de vie : vous vous adaptez rapidement à toutes sortes de situations. Remarquable aussi le don d'improvisation dont vous savez faire preuve : la rapidité avec laquelle vous percevez climats et ambiances vous permet de tirer votre épingle du jeu dans des circonstances variées et complexes. Reste alors à contrôler cette adaptabilité qui peut, exagérée, devenir un facteur d'instabilité, à vous souvenir qu'il importe parfois de savoir rester en place !

Vos buts, motivations, carrière et destin

Votre Soleil se situe en maison XII

Alexandre Dumas, votre désir d'accomplissement passe par une forme un peu particulière et originale, dans le sens que vous ne pouvez résister à l'attrait du mystère et d'un certain retrait par rapport aux événements et aux situations. Vos penchants naturels vous poussent souvent à vous isoler et à garder

intact votre jardin secret car c'est dans ces moments privilégiés où vous vous retrouvez seul avec vous-même que vous vous ressourcez et finalement vous pouvez vous épanouir.

Quelque part en vous, il existe une propension à l'introversion, à la tranquillité et même à une certaine forme d'isolement, que ce soit par goût ou par le fait de certains événements qui vous en ont donné l'habitude. Mais attention... vous êtes en fait plus secret et énigmatique que solitaire. Il existe simplement en vous une partie plus ou moins importante (selon le reste de votre thème) cachée et inaccessible aux autres.

Sociable mais appréciant la discrétion, vous faites souvent preuve d'un réel dévouement envers les autres et votre compassion est une des facettes originales de votre personnalité si difficile à cerner. Votre individualité finalement est oubliée, niée presque dans certains cas : vous ne vous intéressez pas à votre gloire personnelle ce qui est tout à votre honneur et vous pouvez vous épanouir par le don de vous-même, le bénévolat, l'action humanitaire et le soulagement de la détresse autour de vous dont vous percevez plus que les autres l'injustice.

Vous vivez le paradoxe suivant : plus vous vous éloignez de la société, plus vous réussissez, du moins pour ce qui vous donne de la force et vous fait évoluer. Les travaux dans le secret ou dans un environnement retiré vous conviennent souvent très bien : vous êtes favorisé si vous êtes écrivain, peintre, médecin, psychiatre ou même moine ou bien travaillant dans un établissement pénitentiaire etc., toute forme de métier qui vous permet d'apprécier le calme et le recueillement . Cela ne signifie pas que vous ne puissiez pas être célèbre mais si vous l'êtes, une partie cachée en vous doit nécessairement s'exprimer dans cette direction pour votre bien.

La tradition indique qu'avec une telle configuration, votre évolution passe par des épreuves ou obstacles qui débouchent sur une crise et une période de solitude de façon à vous retrouver avec vous-même et peut-être avoir le temps de vous demander ce qui a réellement de l'importance dans ce parcours qu'est la vie qui semble si absurde et insensé au premier abord. Ne vous faites pas de souci, il n'existe pas de prédisposition meilleure qu'une autre, chacun a son chemin propre et le vôtre passe d'une certaine façon par l'authenticité sans fard, le secret et la régénération de votre être au cours de quelques périodes dans votre vie loin des mondanités et des relations factices et sources de perte de temps.

Votre accomplissement peut faire de vous une éminence grise ou bien vous porter vers les choses cachées dont personne ne parle, vers le surnaturel, l'occulte et les grands mystères etc.

D'ailleurs, votre destinée possède une partie mystérieuse que personne ne soupçonne : vous n'êtes pas aussi simple que l'on pourrait le croire, loin de là. Si extérieurement rien ne transparaît quelquefois, vous-même savez à quel point vous êtes éloigné de l'idée que la plupart des gens se font de vous.

Vous êtes attiré par les situations qui vous permettent de vous cacher ou de vous retirer à certaines périodes de votre vie; c'est souvent une série d'épreuves qui a provoqué cet état de fait. Mais au delà d'une réaction de défense en face des événements que vous avez vécus, vous avez un goût authentique pour le mystère et le secret.

Veillez à surmonter les périodes d'isolement ou d'épreuves que vous aurez à vivre, la récompense est à la hauteur de ce que vous êtes en droit d'attendre : une évolution morale et spirituelle plus rapide, l'acquisition d'une sagesse et d'un épanouissement de votre personnalité. Certains choisissent les petites

routes de campagne pour le déroulement de leur vie; vous préférez l'autoroute pour gagner votre salut en évitant les illusions mondaines et fardées de la vie habituelle en société. Plus que tout autre, vous êtes favorisé et poussé à vaincre les embûches et ne jamais vous laisser aller au pessimisme.

Le gouverneur de votre thème est en maison XII

Le maître de l'Ascendant se trouve aussi dans l'une des douze maisons du thème. Tout comme le Soleil dans sa maison, il vous apporte certaines facilités ou vous fait apprécier certains domaines de la vie plus que d'autres.

Le maître de votre Ascendant se trouve dans la même maison que votre Soleil : dans ce cas particulier de votre thème, il amplifie les caractéristiques indiquées par celui-ci, décrites plus haut.

Les aspects concernant vos ambitions

Concernant votre destin ou votre carrière, les aspects suivants dans votre thème natal permettent d'affiner ce qui vient d'être dit :

★★★★★ Jupiter conjonction Saturne, orbe 0° 31'

Les planètes Jupiter et Saturne sont liées favorablement dans votre thème natal, Alexandre Dumas : la tradition indique que cet aspect planétaire est un indice favorable pour votre réussite sociale et votre bonne insertion dans la Société. En effet, Jupiter représente le respect des lois et de la hiérarchie, l'acceptation des règles établies et la vie publique, pendant que Saturne symbolise la sagesse, la durée, le sérieux et la persévérance : il est donc tout à fait naturel que par cette configuration de Jupiter et de Saturne, votre carrière - ou votre destin social en général si vous ne travaillez pas - soit bien acceptée par la société et que vous en receviez tôt ou tard les heureuses conséquences.

★★★☆☆ Mercure carré Milieu du Ciel, orbe -2° 45'

L'approche intellectuelle que vous avez par rapport à vos buts professionnels ou votre destin tout court, vous semble souvent peu satisfaisante, Alexandre Dumas. Cette petite dissonance de Mercure à votre Milieu du Ciel vous crée en effet quelques hésitations ou quelques maladresses dans votre façon de communiquer, en certaines circonstances. Rien de grave assurément, à vous d'obtenir petit à petit confiance en vous, en maîtrisant vos dossiers.

★★★★☆ Soleil sextile Uranus, orbe 2° 51'

Cet aspect renforce la détermination, la volonté de faire valoir ses idées, ses conceptions. Conceptions originales, parfois révolutionnaires. Votre faculté d'innover fait beaucoup pour votre image de marque. Vous avez l'âme d'un meneur d'hommes, d'un leader. Vous montrez un esprit tranchant, synthétique. Sans doute avez-vous tendance à trop simplifier ou schématiser les situations. Car vous savez dans la plupart des cas où vous voulez aller, et comment parvenir à vos fins. Une détermination à double tranchant... tous et toutes n'apprécieront pas également vos prises de position contrastées. C'est oui ou non, blanc ou noir ! Cette configuration planétaire est celle des certitudes. Pour agir de manière conforme à vos motivations intérieures et respecter vos modèles, vous pourrez faire preuve d'une rare volonté. Et balayer bien des obstacles.

★★★☆☆ Soleil carré Milieu du Ciel, orbe 4° 5'

Ce que vous souhaitez vraiment ou la façon que vous avez de considérer les choses, Alexandre Dumas, peut parfois être en contradiction avec vos buts professionnels. Que ce soit par certains conflits

d'autorité ou quelques hésitations quant à la façon de faire progresser votre destin, il vous faudra quelquefois faire preuve de souplesse et mettre de l'eau dans votre vin si vous voulez garder le cap et faire progresser votre carrière avec succès et ne pas subir les contrariétés de ce déphasage entre le Soleil et le Milieu du Ciel dans votre thème.

★★★★★ Soleil bi-quintile Pluton, orbe -0° 11'

L'aspect harmonique Soleil-Pluton est l'indice d'une lucidité d'esprit exemplaire. Sans déstabiliser l'apparence, le masque de la personnalité, Pluton fait prendre conscience du caractère subjectif, contestable, de notre façon d'être. Vous ne vous prenez jamais complètement au sérieux. Vous saisissez les jeux complexes de la nature humaine, sans naïveté, sans simplification excessive. Parce que vous percevez mieux que d'autres les éléments cachés sous-tendant toute situation, on vous dit perspicace. Cet aspect permet de prendre une distance vis-à-vis des circonstances difficiles, de rester de marbre alors même qu'il vous faut surmonter certaines embûches.

★★★★★ Vénus trigone Milieu du Ciel, orbe 7° 48'

Dans votre thème natal, Alexandre Dumas, la douce planète Vénus est en bon aspect de votre Milieu du Ciel : cela signifie que votre charme naturel et la façon que vous avez de monter vos sentiments plaisent en société. Cela vous permet en général d'accéder plus facilement que d'autres à vos buts professionnel ou en tout cas à un certain statut social. Une femme - ou des femmes - peut parfois vous aider dans votre carrière ou votre destin.

Vos atouts et votre part de jovialité

L'atout majeur apporté par la planète de la grande fortune dans cette position de votre thème, Alexandre Dumas, consiste en une augmentation du sens pratique et de la capacité à créer de l'ordre autour de vous. Vous progressez ainsi facilement dans les activités dans lesquelles vous vous engagez et, dans la plupart des cas, vous êtes quelqu'un d'efficace, d'utile et de prudent. Le risque est parfois de ne pas vous mettre assez en avant pour recueillir les fruits de votre travail, et cela d'autant plus dans le cas où le reste de votre thème indique une tendance à l'introversion ou à un manque de confiance en vous.

Le cadeau du ciel conféré par cette position de Jupiter vous apporte, Alexandre Dumas, une facilité à gagner de l'argent par vos propres moyens, vous rend tenace, obstiné et âpre au gain. Vous êtes parallèlement à cela souvent sentimental et fidèle, comme quoi parfois la chance matérielle et la vie amoureuse peuvent aller de concert !

La planète Jupiter exprime l'idée d'expansion, de largesse, de générosité. Elle correspond aux fonctions de synthèse, d'enthousiasme et d'optimisme : sa présence en maison dans le thème natal a une importance beaucoup plus grande que sa présence en signe puisque Jupiter, comme Saturne, Uranus, Neptune et Pluton est une planète lente. Beaucoup de gens nés à la même époque possèdent Jupiter dans le même signe. Il s'agit donc pour sa présence en signe d'une signification mineure, moins personnelle que les planètes dites rapides, Soleil, Lune, Mercure, Vénus et Mars, à lire donc avec prudence.

Jupiter dans le signe de la Vierge vous rend doué pour le travail, les activités pratiques dans lesquelles votre habileté est en général bien supérieure à la moyenne. Vous avez le sens du service, vous vous faites souvent accepter et aimer dans le milieu de votre travail car vous êtes un vrai perfectionniste. La tradition

indique que vous pouvez être intéressé par les questions liées à la santé et au bien-être physique.

Votre part de gravité

Votre concentration et le contrôle de vos instincts augmentent avec l'âge : vous devenez de plus en plus méthodique, analytique et ordonné, au détriment d'une certaine légèreté et jovialité.

Les affaires financières et plus particulièrement vos aptitudes à gagner de l'argent représentent pour vous un certain défi à relever au cours de votre vie, Alexandre Dumas. Votre sens pratique dans ce domaine laisse à désirer et... reste à développer; la première chose que vous ayez à faire pour avancer est d'avoir confiance en vous.

Vous êtes méfiant et analysez trop avant de vous lancer par vos propres moyens; il faut que vous compreniez que pour gagner, il faut auparavant apprendre à perdre, à donner pour donner et à risquer, il n'existe pas d'autre issue. Avec le temps, vous pourrez utiliser vos qualités de persévérance pour acquérir la sécurité matérielle et la régularité de vos revenus que vous souhaitez tant inconsciemment au lieu de ressentir de la frustration dans ce domaine.

La planète Saturne exprime l'idée de contraction, d'effort, de durée, de limitation, de concentration. Avec Saturne, tout ce qui n'est pas authentique est amené tôt ou tard à être éliminé. On ne peut pas tricher avec Saturne, il correspond à un désir irrésistible de ne faire qu'un avec soi-même avec responsabilité et sagesse. Il est le grand purificateur, il représente nos limites mais aussi notre vérité : sa présence en maison dans le thème natal a une importance beaucoup plus grande que sa présence en signe puisque Saturne, comme Jupiter, Uranus, Neptune et Pluton est une planète lente. Beaucoup de gens nés à la même époque possèdent Saturne dans le même signe. Il s'agit donc pour sa présence en signe d'une signification mineure, moins personnelle que les planètes dites rapides, Soleil, Lune, Mercure, Vénus et Mars, à lire donc avec prudence.

Saturne dans le signe de la Vierge vous rend persévérant et précis. Cette bonne combinaison amplifie votre goût pour les sciences, pour l'effort, vous êtes toujours à essayer de vous améliorer et votre ténacité fait merveille.

Quelques cas particuliers

Votre originalité et vos utopies

Que ce soit par votre goût pour les idées étranges ou simplement originales, ou bien par le fait que vous appréciez les gens non conformistes, vous manifestez un esprit toujours en alerte, curieux et mobile, à l'affût de ce qui sort de l'ordinaire.

Vos déplacements sont imprévus, vous êtes souvent là où personne ne vous attend. Le seul inconvénient que vous pouvez parfois rencontrer est de choquer un peu votre entourage, du moins les plus conformistes, car cet aspect de votre personnalité est indubitablement assez attachant, si vous prenez garde à ne pas dépasser un certain seuil d'excentricité, en intensité ou en volume !

Votre inspiration et vos illusions

Vous avez une vision assez floue de votre foyer d'origine, parfois de votre père mais vous ressentez ce domaine de votre vie avec intensité. Il est capital pour vous de vous sentir bien chez vous, car si cela n'est pas le cas, vous avez tendance à imaginer des horreurs qui n'existent sans doute que dans votre esprit !

Il peut y avoir à certaines occasions de votre vie complication, incompréhension ou mystère sur vos origines, sur votre patrimoine immobilier. Quoiqu'il en soit, vous avez du mal à y voir clair "à la maison" même si lorsque tout va bien, vous avez tendance à idéaliser votre foyer.

Votre passion et votre autorité

Dans le domaine de la sexualité, vous pouvez être très créatif et n'avoir peur de rien. Vous souhaitez aller au bout de vos fantasmes, simplement par votre penchant à comprendre les choses les plus secrètes ou mystérieuses de la vie.

D'ailleurs, d'une façon générale, vous avez un goût pour l'occulte, les choses qui dépassent le cadre de la vie quotidienne : la mort, l'au-delà, les recherches parapsychiques etc., et vous avez souvent une sorte de sixième sens pour comprendre rapidement par l'intuition des choses habituellement cachées et privées.

Votre vie matérielle peut être bouleversée à quelques occasions de votre vie, soit par des héritages, soit par des gains provenant de spéculations heureuses, ou dans les cas plus funestes, par des pertes immenses et peu explicables. Dans tous ces cas, ces bouleversements de votre situation matérielle auront pour effet de transformer votre personnalité et votre façon de voir la vie.

Vos planètes isolées

En général, les dix planètes du thème se trouvent en relation avec d'autres planètes, par les aspects astrologiques majeurs ou mineurs. Ces liens permettent à ces planètes ou énergies qui se manifestent dans la personnalité du sujet, de fonctionner et de s'exprimer avec des garde-fous et avec une certaine tonalité.

Rarement, il peut arriver que dans un thème, une planète soit complètement déconnectée des neuf autres.

Les astrologues ont constaté que lorsque c'était le cas, le sujet ressentait l'énergie de la planète solitaire ou isolée d'une façon singulière, à la fois saccadée et avec beaucoup de puissance. Ainsi par exemple, le célèbre astrologue Jean-Baptiste Morin de Villefranche indique « qu'une planète solitaire présage quelque chose d'insolite ou d'extraordinaire, à l'endroit des significations rattachées à la maison qu'elle occupe » (source : l'astrologie selon Morin).

La méthode de détection que nous utilisons est la suivante : une planète est dite isolée si elle ne fait aucune conjonction, semi-sextile, sextile, carré, trigone, opposition ou quinconce à l'une des neuf autres planètes du thème de naissance, en prenant en compte les orbes de ces aspects. On ne tient pas compte des angles du thème dans cette détection.

Il est dans tous les cas important de retenir qu'une planète isolée agit clairement lorsqu'elle est personnelle : ainsi le Soleil, la Lune, Mercure, Vénus ou Mars, lorsqu'elles sont isolées, produiront à coup sûr les effets particuliers dont parle Jean-Baptiste Morin de Villefranche. Pour Jupiter, Saturne, Uranus, Neptune et Pluton, il convient d'être prudent, ces cas n'ayant pas encore été bien étudiés en volume.

Votre thème ne comporte aucune planète isolée, ce cas particulier n'intervient pas dans votre thème.

Annexe 1 : vos dominantes mineures

Les cinq dominantes qui suivent sont moins importantes que celles décrites au début de votre étude et ne se perçoivent pas forcément : elles peuvent toutefois, dans certains cas, apporter quelques compléments mineurs à l'analyse de votre caractère, mais plutôt à titre de curiosité. Il n'est pas nécessaire d'en tenir compte lors des premières lectures de votre portrait.

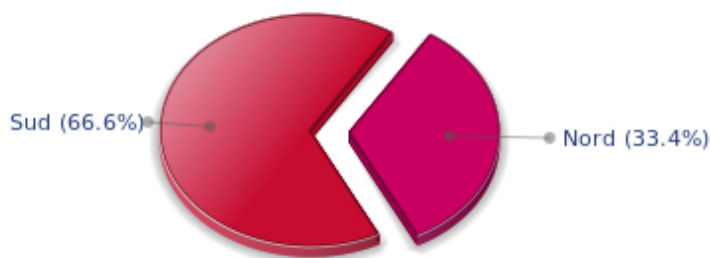
Vos répartitions planétaires : hémisphères Nord Sud et Est Ouest

L'axe qui lie la pointe de la maison 1, l'Ascendant, à la pointe de la maison 7, le Descendant, sépare le zodiaque en deux bols, un bol supérieur, au Sud, et un bol inférieur, au Nord. La partie Sud et la partie Nord, pour reprendre une expression du célèbre astrologue américain Rudhyar, correspondent aux deux fonctions "être" ou "fonctionner"; bien d'autres concepts sont aussi associés à cette répartition entre hémisphères Nord et Sud, comme ceux de l'introversion - pour l'hémisphère Nord - et l'extraversion - pour l'hémisphère Sud - l'être ou le paraître, la vie intérieure ou la vie extérieure, la réflexion ou l'action, rêver sa vie ou vivre ses rêves, l'abstrait ou le concret, la discrétion ou la mise en vedette etc.

Il ne s'agit pas forcément d'une détermination, mais d'une sensibilité personnelle : ainsi, certains ou certaines seront projetés dans la vie publique malgré un hémisphère Nord très chargé, mais si cela se produit, cela ne sera pas forcément vécu de façon volontaire, par goût ou par nature. Réciproquement, certains hémisphères Sud très chargés ne provoqueront pas automatiquement chez leurs propriétaires une destinée célèbre, mais ceux-ci auront tendance, si leur vie est trop "calme" à rechercher le devant de la scène. Il est question ici de nature profonde et d'inclination naturelle. Bien sûr, aucune des typologies n'est "supérieure" à une autre.

Dans votre thème natal, Alexandre Dumas, les dix planètes principales sont réparties de la façon suivante :

Vos Hémisphères Nord et Sud



Alexandre Dumas, la prédominance d'éléments planétaires dans l'hémisphère Sud vous pousse à agir, à vous montrer et rendre visibles à tous vos actes et ce que vous avez en tête. Au mépris et au détriment parfois d'une vie intérieure plus riche et d'une réflexion plus profonde et sage. L'action et la communication vous interpellent et vous avez tendance à considérer que ce qui compte, c'est ce qui se voit ! Ce n'est pas forcément exact et il vous appartient pour évoluer de ne pas négliger les forces de

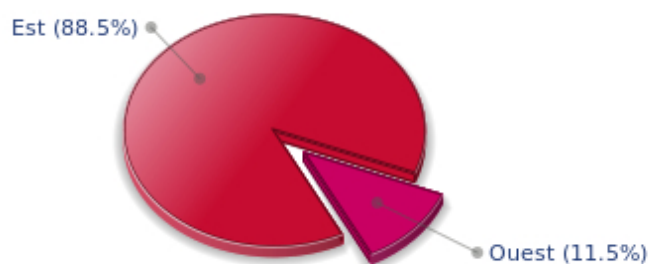
l'être, la méditation, la solitude et l'imagination sans lesquelles toute manifestation ne peut aboutir que de façon limitée et sans vous rendre pour autant plus fort.

Le thème astral de naissance est découpé en deux autres parties, orientale et occidentale, par l'axe vertical qui relie le Milieu du Ciel au Fond du Ciel.

La partie orientale, à l'Est, du côté de l'Ascendant, est le monde du moi, de la volonté, du magnétisme personnel, de la vitalité, alors que la partie occidentale, à l'Ouest, du côté du Descendant, est le monde des autres, de la communication, du rapport à autrui et de son influence, de la souplesse et de l'adaptabilité.

Alexandre Dumas, voici la répartition des planètes entre vos deux hémisphères Est et Ouest :

Vos Hémisphères Est et Ouest



La prédominance des éléments planétaires à l'Est de votre thème natal vous apporte, Alexandre Dumas, une affirmation certaine ou une forte détermination : vous savez ce que vous voulez et vous aurez tendance à décider et agir en tenant compte de façon prioritaire de vos buts personnels, même si ceux-ci sont en contradiction avec ceux de votre entourage.

Un atout très clair, à condition... que vous ne vous trompiez jamais sur la bonne direction à prendre. Vous avez intérêt à tenir compte de votre entourage pour contrebalancer votre nature et profiter ainsi d'une manière équilibrée de vos atouts. Le risque pour vous est évidemment de vous montrer trop autoritaire et peu conciliant. Une forte détermination alliée à une souplesse et un sens de la communication aiguisés, voilà le but à rechercher pour vous.

Vos polarités Yin et Yang

Les douze signes sont répartis en deux groupes de polarités, appelés groupe actif et groupe passif, ou encore parfois masculin et féminin, positif et négatif, Yang et Yin : Cette répartition correspond à deux tonalités assez distinctes, la première apportant extraversion, action, assurance et dynamisme, la seconde introversion, réactivité, réflexion et prudence. L'une n'est pas supérieure à l'autre, chaque groupe ayant ses atouts et ses faiblesses. Les signes impairs, Bélier, Gémeaux, Lion, Balance, Sagittaire et Verseau font partie du premier groupe, alors que les signes pairs - parce qu'ils commencent au second signe - Taureau, Cancer, Vierge, Scorpion, Capricorne et Poissons appartiennent au second groupe.

Vos Polarités Yin et Yang



En fonction de vos planètes et de vos angles, vous êtes, Alexandre Dumas, plutôt du groupe Yin, le groupe passif : vous êtes plutôt introverti, imaginatif et parfois discret, mais vous avez la profondeur et la sagesse de ceux qui ne se contentent pas du bruit pour rien ou du clinquant. Vous doutez parfois, mais pensez que ceux qui ne doutent pas sont... un peu inconscients. A vous peut-être de vous lâcher un peu et de mettre votre réserve de côté : le juste équilibre est parfois plus sain.

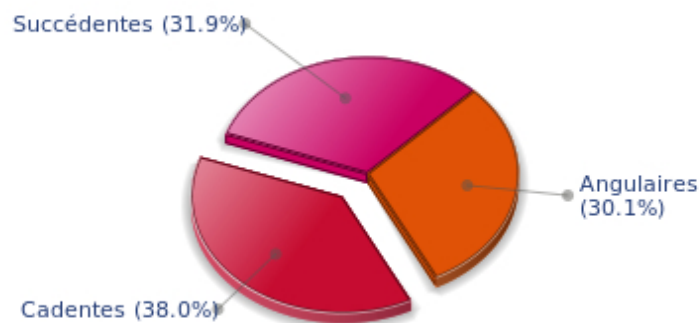
Vos accentuations de maisons

Les maisons sont réparties en trois types : les maisons angulaires, succédentes et cadentes.

Les premières sont les plus importantes, les plus "typées" et les plus énergétiques. Ce sont les maisons 1, 4, 7 et 10 dont les pointes – ou début – correspondent aux quatre fameux angles : l'Ascendant ou AS pour la maison 1, le Fond du Ciel ou FC pour la maison 4, le Descendant ou DS, en face de l'Ascendant pour la maison 7, et le Milieu du Ciel ou MC pour la maison 10, en face du Fond du Ciel.

Les planètes de votre thème natal, valorisées selon une batterie de critères complets intégrant toutes les règles de l'astrologie occidentale, valorisent à leur tour des types de maisons, de la même façon que les signes, les maisons, les répartitions etc. comme précédemment.

Vos Accentuations de Maisons



Les maisons cadentes – le groupe des maisons 3, 6, 9 et 12 – sont les plus importantes dans votre thème natal, Alexandre Dumas. Elles indiquent un potentiel important en termes de communication, d'adaptabilité, de souplesse. Ce sont des maisons qui symboliquement sont reliées à l'intellect, au mental. La faiblesse relative que ces caractéristiques impliquent se traduit quelquefois par un processus d'indécision ou d'hésitation chez vous, mais aussi par une façon de rebondir remarquable et finalement un atout sympathique : vous savez vous sortir de tous les mauvais pas grâce à votre mobilité et à votre légèreté, dans le bon sens du terme. Ce groupe de maisons correspond à des caractéristiques d'évolution de la personnalité. Il ne s'agit ici que d'indications, qui doivent être mises en relation avec les autres significations de votre thème qui peuvent infirmer ou confirmer cela !

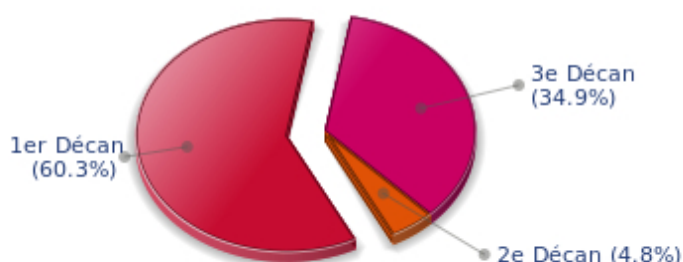
Vos décans ésotériques

Chaque signe est constitué de 30 degrés et peut être partagé en trois parties égales : les décans. La tradition indique que l'on peut associer à ces trois décans une certaine signification. L'usage est en général de limiter leur champ d'application au signe solaire, mais il est encore plus intéressant d'effectuer une répartition de toutes les planètes pour avoir une idée de l'importance respective de ces trois décans dans le thème natal en vue d'obtenir un éclairage complémentaire de la personnalité.

Ces significations sont à prendre en compte avec la plus grande prudence, il s'agit en effet de caractéristiques mineures, mais qui peuvent parfois accentuer d'autres traits saillants du caractère.

Pour une planète, individuellement, l'usage est de considérer que le premier décan accentue les caractéristiques du signe. Les deux autres décans correspondent à des sous-dominantes, fonctions de la nature de chaque signe. Ce système conduit à une multiplication des significations et une impossibilité d'y voir clair : nous préférons ne donner que le sens de l'accentuation d'un décan par rapport aux deux autres, dans l'ensemble du thème natal. La prudence la plus grande est de mise pour cette indication à la fois générale pour votre thème, mais aussi mineure et pas forcément fiable : il ne nous paraît pas essentiel de lire sa signification dans un premier temps.

Vos Décans Ésotériques



Le premier décan, c'est-à-dire la partie entre 0 et 10° des signes zodiacaux, est majoritaire dans votre thème natal, Alexandre Dumas : traditionnellement, ce décan est rattaché à la vitalité et au physique et tendrait à penser que votre énergie concrète peut s'exprimer d'une façon efficace, sur un plan matériel et charnel.

Annexe 2 : votre étude karmique

Le thème karmique est un complément du portrait psychologique ou thème natal. Cette étude se fonde sur les positions des nœuds lunaires, de la Lune noire, de la Part de Fortune et des planètes rétrogrades : des éléments du thème - pour les premiers - que l'on nomme parfois points fictifs, et qui renseignent sur le sens spirituel de votre destinée. Parce qu'il y a en chacun de nous un acquis et une quête, notre vie est un parcours évolutif... A condition bien sûr d'aller dans le bon sens! Très prisé par les astrologues indiens, l'axe des nœuds lunaires (nœud nord et sud) est traditionnellement l'indice du fil d'Ariane que nous sommes invités à suivre. La Lune Noire quant à elle indique le secteur que nous avons le plus de chances de transformer ou transcender, tandis que la Part de Fortune renseigne sur le domaine dans lequel nous aurons des facilités d'expression particulières. Les planètes rétrogrades peuvent parfois indiquer certains problèmes que nous aurons à résoudre.

Les noeuds lunaires : un chemin spirituel

Issus de la tradition indienne, les nœuds lunaires se fondent sur une idée simple : chacun d'entre nous à une mission ici-bas, un destin, un cheminement qui lui est propre. La vie est, selon cette philosophie, une école : l'axe des nœuds renseigne sur nos acquis (nœud sud, notre karma, témoin de notre héritage spirituel ou de nos vies antérieures) et nos buts sur cette terre (nœud nord, notre dharma, sens de notre incarnation présente). C'est pour cette raison qu'on nomme souvent l'étude des nœuds lunaires "astrologie karmique". Nous n'évoquerons pas ici d'hypothétiques existences passées. Qu'importe d'où nous viennent nos tendances présentes! L'essentiel n'est-il pas de prendre conscience du sens de notre vie, de sa finalité ou de notre dharma ? Un sens qu'on trouve souvent vers l'âge de 37 ans, lorsque les nœuds lunaires occupent la même position qu'à la naissance.

Vos faits et gestes expriment un défi : celui de consacrer une part importante de vous-même au dévouement, à l'abnégation. La vie vous impose quelques sacrifices, consentis (et volontairement assumés) ou imposés par les aléas quotidiens. Vous avez très tôt manifesté un sens critique aigu et adopté des attitudes rationnelles, logiques et raisonnables, mais relativement individualistes. Pourtant, vous apprenez au fil du temps à "lâcher du lest", à offrir une part essentielle de vous-même afin de dépasser le "chacun pour soi". Aussi, les épreuves que la vie vous impose ont pour vous un sens : les êtres ne répondent pas nécessairement à vos jeux, tandis que votre entourage contrarie parfois vos desseins et ambitions... Sans doute vous faut-il acquérir graduellement le détachement des "vieilles âmes", des êtres qui ont appris à ne retenir que l'essentiel - la vie intérieure ou la survie - et qui savent la vanité des "petites choses" de ce monde. Vous saurez mieux que d'autres faire face aux situations de crise, parce que les circonstances, quelles qu'elles soient, cachent une dimension spirituelle et un tremplin d'évolution. Peu à peu, vous vous initierez à l'art d'accepter les choses sans vous renier. La compassion et l'amour d'autrui forgent alors le thème central de votre existence.

Le sens de votre vie a quelque rapport avec le détachement matériel, la dépossession. Que vous ayez ou non bénéficié d'un certain confort, d'un capital financier ou affectif, il vous faut, un jour, remettre en cause vos acquis et repartir sur des bases neuves. Bien sûr, vous aimez les joies simples de l'existence. La sécurité qu'apportent les relations stables vous permet de faire face aux éventuelles désillusions rencontrées sur votre route. Mais la vie se charge de vous rappeler que rien ici-bas n'est éternel, que la roue tourne et qu'on peut à tout moment perdre ce qu'on croyait posséder durablement. Paradoxalement, les épreuves et les pertes vous renforcent : au fil du temps, vous vous sentez plus libre, comme détaché des valeurs de ce monde et proche de l'essentiel... La vie spirituelle se moque de la prospérité dont rêve le commun des mortels. En renonçant aux valeurs que vous pensiez autrefois

incontournables, vous gagnez en lucidité et, en fin de compte, en quiétude. Certains alors seront fascinés par vos pouvoirs ou votre dimension intérieure : n'en abusez pas!

Lilith ou la lune noire

La Lune noire est l'étincelle de refus et de distance qui sommeille en chacun de nous. Selon le signe qu'elle occupe dans votre thème, elle met l'accent sur un désir de transformer, de sublimer une part de votre vie. Insondable et mystérieuse, la Lune noire apporte une dimension différente au secteur qu'elle touche. Subtile dans ses manifestations, elle n'en est pas moins forte, implacable, exigeante jusqu'à l'extrême... La Lune noire, nommée également Lilith, est votre flamme intérieure d'héroïsme et d'insoumission.

L'un des moteurs essentiels de votre existence est le rejet de la médiocrité : intention louable, mais à double tranchant. Vous accordez tant d'importance au charisme des êtres que vous pouvez rejeter certains parce que vous les jugez - parfois à tort - indignes de votre estime! Ce piège évité, l'exigence que vous manifestez tant à l'égard de vous-même que de vos proches, devient un fantastique tremplin d'évolution.

Cette Lune noire sacrifie volontiers les attaches de ce monde à l'essentiel : la vie spirituelle et le renoncement, la fusion à un idéal. Vos rêves sont étranges : qu'importent les aléas de l'existence, puisque notre quête est intérieure ? Au cours de votre cheminement, vous ferez preuve souvent d'une faculté de détachement hors du commun. On ne comprendra pas toujours pourquoi vous abandonnez telle ou telle voie... Vous le savez cependant au plus profond de votre être.

La Part de fortune

Point fictif très ancien, la part de Fortune dépend de la phase lunaire au moment de votre naissance. La maison astrologique qu'elle occupe est particulièrement valorisée. Dans votre thème, la Part de Fortune est en maison 11 : tout ce qui est humain retient votre attention. Les amis, les idéaux, les grandes causes humanitaires... Vous avez des idées originales pour faire un monde meilleur. La tradition - ou les traditions - ne sont pas pour vous immuables et figées. Il importe d'oeuvrer à une réforme ou refonte des institutions en place : ceci ne fait pas nécessairement de vous un révolutionnaire dans l'âme, mais vous sensibilise aux projets de société ou d'éducation. Avec l'aide de votre entourage, et parce que vous savez mieux que d'autres gagner la considération de vos proches, vous transformerez peu à peu votre univers familial... faute de pouvoir changer le monde!

Les planètes rétrogrades

La tradition karmique insiste sur les problèmes posés par les planètes dites rétrogrades. Elles seraient l'héritage d'un passé mal vécu, un compte à régler en quelque sorte. L'interprétation de ces rétrogradations peut vous paraître négative ou excessive. Parfois, cependant, vous reconnaîtrez un scénario que vous avez souvent vécu, de manière répétitive... tout se passe comme si vous connaissiez des échecs multiples ayant une cause unique. Jusqu'au jour où une prise de conscience vous en libère! En intégrant peu à peu ces énergies planétaires, vous parviendrez à maîtriser ces difficultés, à régler votre dette karmique. En réalité, chaque planète rétrograde met l'accent sur une possibilité d'évolution. Mais rien ne peut se faire sans la volonté de grandir spirituellement, et de vaincre vos propres démons.

La planète Mercure était rétrograde le jour de votre naissance. Sans doute avez-vous dû consentir des efforts afin d'harmoniser vos relations humaines : vous êtes enclin à passer les autres au crible de vos

critiques, ne laissant aucune faille dans l'ombre. Lucide, jusqu'à l'excès, vous abordez vos contemporains avec plus de distance que de naturel. Ce type de comportement est parfois une qualité : vos interrogations et votre esprit pointilleux vous interdisent la naïveté outrancière. Mais, souvent, vos réserves bloquent la communication. Avec le temps, vous apprendrez à lier des contacts plus spontanés. Durant l'enfance, vous avez rencontré certaines difficultés d'expression de votre for intérieur : vos doutes vous incitaient à donner de vous une image décalée... turbulent ou en retrait, vous parveniez difficilement à nouer des contacts conventionnels. Adulte, vous maîtriserez mieux ces facteurs. Reste cependant à trouver le ton juste pour dire qui vous êtes vraiment : vous construirez ainsi une vie relationnelle plus simple.

Neptune, rétrograde dans votre thème, concerne la spiritualité. Sans doute avez-vous manifesté tôt quelques réticences à l'égard de ce monde subtil qu'est la foi. Refusant parfois les signes ou les clins d'oeil du destin, vous préféreriez-vous en tenir à vos certitudes, à un contrôle rigoureux et objectif de votre vie. Redoutant vos propres aspirations, vous vous fiez volontiers aux autres : d'où un certain manque d'autonomie, et l'impression parfois de ne pas recevoir d'autrui autant que vous pensez avoir donné. Pourtant, certaines désillusions vous apprennent à relativiser cette attitude calculatrice et méthodique, à vous abandonner à l'irrationnel de l'amour et trouver ainsi un cheminement intérieur plus spirituel. L'ouverture à l'invisible s'opère au fil des ans et des expériences. Votre générosité grandira en même temps que vous percevrez celle de votre entourage.

Un Pluton rétrograde évoque des problèmes de pouvoir, l'individu gérant mal ses relations : pour lui, tout est rapport de force, y compris au sein du couple, soumission et domination, manoeuvres machiavéliques... Il en résulte des comportements complexes, une sorte d'obsession du pouvoir d'influence. Pourtant, la vie vous apprend à simplifier vos rapports, à adopter des attitudes plus transparentes, des désirs plus sains... Au fil des ans, vous irez vers plus de simplicité, découvrant peu à peu que l'énergie humaine peut et doit être mise au service du bien ou du bien-être, dans le respect du cheminement de chacun.

N.B. : l'astrologie moderne a de moins en moins tendance à tenir compte de la notion de planètes rétrogrades.

Conclusion

Quelques remarques sont nécessaires afin de mieux profiter d'un portrait fait par l'astrologie : d'abord, il ne faut pas perdre de vue qu'un thème natal est à la fois une photographie du ciel de naissance, mais en même temps une structure qui contient non seulement des caractéristiques mais aussi un potentiel d'évolution de la personnalité.

En ce sens, il faut être conscient que de la même façon que dans la vie, tout le monde sait bien qu'on ne commence à se connaître vraiment qu'à partir de la quarantaine, voire au-delà, certaines caractéristiques ou traits de caractère d'un tel portrait peuvent sembler étonnants : si tel est le cas, c'est souvent parce que les caractéristiques en question ne se sont pas encore épanouies.

Certaines personnalités se révèlent sur le tard, d'autres d'une façon plus précoce. Il faut toujours être prudent dans la mesure où une structure psychologique est en perpétuelle évolution, par les événements, par la maturité qui vient petit à petit etc. On ne saurait trop insister sur cet aspect "mobile" de personnalité au cours du temps.

Il est par contre assez difficile de faire la distinction entre ce qui est "déjà présent", à la période de votre vie où vous lisez la signification de votre thème, et ce qui apparaîtra un peu plus tard, par la logique de votre évolution : à vous de faire le tri, et dans la plupart des cas, vous constaterez que les informations données par un portrait astrologique apportent beaucoup sur la connaissance que l'on a de soi.

Enfin, il faut souligner également que plusieurs lectures d'un portrait astrologique sont généralement nécessaires pour bien s'imprégner des différentes significations, pour apprécier les importances relatives de chaque trait de caractère expliqué.

Dans tous les cas, il est certain qu'aller vers une meilleure connaissance de son propre fonctionnement ne peut qu'aider à son épanouissement plus rapide, et c'est sans nul doute l'un des rôles importants de l'astrologie : se connaître mieux de façon à évoluer plus rapidement, gérer ses faiblesses pour en éviter les conséquences, et profiter de ses atouts pour agir de la façon la plus efficace possible.
