



Portrait Astrologique d'André Malraux





Portrait Astrologique d'André Malraux



Introduction	2
Vos planètes, maisons, aspects et carte du ciel	5
Préambule	8
Vos répartitions planétaires	9
Vos éléments et modes dominants	10
Vos dominantes : planètes, signes et maisons	11
Vos style, comportement et particularités	16
Votre sensibilité	20
Votre affectivité	22
Votre façon d'agir et votre sexualité	24
Votre intellect et votre façon de communiquer	25
Vos buts, motivations, carrière et destin	27
Vos atouts et votre part de jovialité	30
Votre part de gravité	30
Quelques cas particuliers	31
Vos planètes isolées	32
Annexe 1 : vos dominantes mineures	33
Annexe 2 : votre étude karmique	37
Conclusion	40





Portrait Astrologique d'André Malraux

Introduction

Pour profiter de ce portrait, nous vous conseillons de lire attentivement l'introduction et le préambule, puis de vous imprégner tranquillement des interprétations de chaque chapitre. Les textes étant nombreux, à l'image de la complexité d'un être humain, il vous faudra plusieurs lectures afin de maîtriser ce contenu, pour une meilleure connaissance de vous-même. Votre patience sera ainsi récompensée.

Cette étude a pour objet de décrire votre portrait psychologique, d'en extraire les points fondamentaux sur le plan personnel. Elle commence par l'analyse de vos dominantes planétaires : celle-ci a pour but de cerner des éléments généraux de votre personnalité, avant d'aller plus loin dans le détail. Dans ce portrait, onze dominantes sont analysées, les moins importantes se trouvant dans l'annexe 1 à la fin de l'étude pour davantage de clarté. Votre étude décrit ensuite les différentes facettes de votre personnalité :

Globalement, en dehors même des échanges relationnels, chacun s'exprime et ressent les choses en fonction de son caractère et de ses motivations personnelles : l'Ascendant et le signe solaire expliquent la façon dont vous fonctionnez dans la vie et portent un éclairage ayant une importance capitale pour mieux vous cerner. Nous donnons ici la description du signe solaire (votre moi profond), de l'Ascendant (votre comportement aux yeux des autres), et du maître de votre Ascendant en signe (des nuances concernant le style de votre personnalité). Ces informations apportent en effet à elles seules près du tiers ou de la moitié de votre signature psychologique en fonction des autres caractéristiques de votre thème natal.

La sensibilité se voit ensuite, c'est-à-dire la façon avec laquelle vous recevez les choses et exprimez vos émotions; celle-ci agit de façon permanente tel un filtre lors de vos échanges avec autrui, même si elle ne devient que secondaire lors de relations purement amoureuses où à ce moment, l'affectivité va prédominer. La sensibilité, c'est à la fois la façon avec laquelle vous percevez les choses, votre radar, votre humeur de tous les jours, mais aussi comment vous réagissez au quotidien avec vos proches. C'est ce que voient les autres de vous tout de suite. Un second paragraphe explique dans quel domaine de la vie votre sensibilité et vos émotions sont pour vous les plus impliquées, où finalement vous êtes le plus vulnérable.

C'est votre affectivité, la façon dont vous aimez et avec laquelle vous exercez votre séduction, qui se met ensuite en action dès que vous tombez amoureux : une première partie indique la structure de base ou la forme principale qu'elle revêt, et une seconde partie décrit plutôt dans quel domaine et sous quelle forme vous êtes capable de l'exprimer au mieux compte-tenu de votre personnalité.

Un autre domaine fondamental qui vous est bien spécifique est celui du mode d'action et de la sexualité : de quelle façon vous agissez, comment vous y prenez-vous pour obtenir ce que vous voulez, quelle forme a votre désir ? Douze possibilités existent, très différentes les unes des autres. L'étude vous révèle la vôtre. Un second paragraphe explique dans quel domaine de la vie vous pouvez le plus efficacement exercer votre aptitude à agir et à conquérir.

La façon de communiquer et de penser est évidemment un des éléments fondamentaux qu'il convient d'intégrer dans l'explication et la description de votre personnalité. Elle influence en effet l'ensemble de votre comportement et peut ainsi modifier ou améliorer la perception qu'ont les autres de vous (l'extraversion peut "compenser" une affectivité faible par exemple, une foule de cas sont possibles). Un chapitre complémentaire indique le domaine privilégié de la vie où vous aimez particulièrement communiquer, exercer votre réflexion et rencontrer du monde.

Par ailleurs, un aspect encore plus individuel a son importance afin de mieux vous définir : chacun possède un centre d'intérêt, une façon privilégiée de se réaliser ou d'accomplir sa destinée ; cette motivation principale est indiquée par la position de votre Soleil et du gouverneur de votre thème en maison astrologique, dont nous donnons ici la description détaillée.

Chacun possède dans son thème natal une possibilité d'épanouissement spécifique, une panoplie d'atouts, de protections et de qualités. Quel forme prend ce facteur chance de votre personnalité et dans quel domaine pouvez-vous de la meilleure façon exercer vos meilleures qualités ? C'est l'objet de ce chapitre de vous le révéler.

D'un autre côté, chacun ressent bien qu'il a une part de vulnérabilité, de doute, de peur d'aller de l'avant en lui-même. De quelle façon s'exerce cette part de gravité que vous avez-en vous, comment l'utiliser pour évoluer et se débarrasser du superflu ? Ce sont ces informations qui vous sont indiquées dans ces deux paragraphes.

Découvrez ensuite trois traits de votre personnalité qui doivent être perçus comme secondaires et non comme essentiels. Ces descriptions concernent vos prédispositions qui ne se déclenchent qu'en fonction des événements extérieurs et non par votre propre volonté; appelons cela une part de fatalité, toujours est-il que votre destin ne peut se dérouler que par rapport à ce que vous êtes : ces caractéristiques font donc quand même bien partie de vous, même si elles représentent en quelque sorte une partie plus inconsciente de ce que vous êtes.

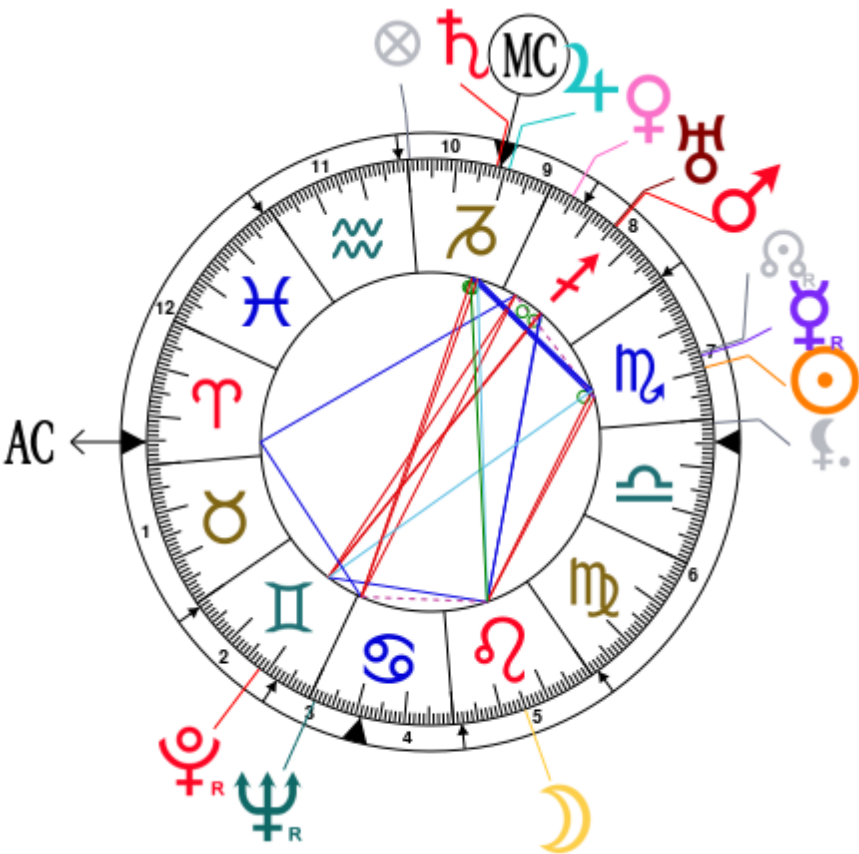
Le thème karmique est un complément du portrait psychologique ou thème natal. Celui-ci se fonde sur les positions des noeuds lunaires, de la Lune noire, de la Part de Fortune et de la rétrogradation des planètes : des éléments du thème - pour les premiers - que l'on nomme parfois points fictifs, et qui renseignent sur le sens spirituel de votre destinée. Parce qu'il y a en chacun de nous un acquis et une quête, notre vie est un parcours évolutif... Mais ces textes sont à lire avec la plus grande prudence, l'astrologie karmique étant une partie assez controversée de l'astrologie moderne : c'est la raison pour laquelle vous trouverez cette analyse en annexe 2 de votre étude.

Vos planètes, maisons, aspects et carte du ciel

André Malraux, né le 3 novembre 1901, 16h00mn à Paris 18e (Ile-de-France), France [2.21E ; 48.53N ; 0E10]

Planètes natales				En Maison	Maisons natales (Placidus)			
☉	Soleil	10°32'	♏ Scorpion	Maison 7	Maison 1	25°20'	♈ Bélier	
☾	Lune	14°49'	♌ Lion	Maison 5	Maison 2	0°58'	♊ Gémeaux	
☿	Mercure	13°02' R	♏ Scorpion	Maison 7	Maison 3	22°32'	♊ Gémeaux	
♀	Vénus	25°18'	♐ Sagittaire	Maison 9	Maison 4	11°05'	♋ Cancer	
♂	Mars	14°37'	♐ Sagittaire	Maison 8	Maison 5	1°41'	♌ Lion	
♃	Jupiter	9°14'	♐ Capricorne	Maison 10	Maison 6	1°30'	♍ Vierge	
♄	Saturne	11°46'	♐ Capricorne	Maison 10	Maison 7	25°20'	♎ Balance	
♅	Uranus	15°00'	♐ Sagittaire	Maison 8	Maison 8	0°58'	♐ Sagittaire	
♆	Neptune	1°15' R	♋ Cancer	Maison 3	Maison 9	22°32'	♐ Sagittaire	
♇	Pluton	18°20' R	♊ Gémeaux	Maison 2	Maison 10	11°05'	♐ Capricorne	
♁	NL	13°36' R	♏ Scorpion	Maison 7	Maison 11	1°41'	♑ Verseau	
♁	Lilith	29°12'	♎ Balance	Maison 7	Maison 12	1°30'	♒ Poissons	
AS	AS	25°20'	♈ Bélier					
MC	MC	11°05'	♐ Capricorne					

Comme il est d'usage, nous considérons qu'une planète à moins de 1 degré de la maison suivante lui appartient, et nous prenons 2 degrés pour le cas de l'AS et du MC.



Liste de vos aspects planétaires actifs

Vous trouverez ci-dessous la liste de tous vos aspects actifs interprétés dans cette étude, en plus de vos planètes en signe, en maison et de toutes vos dominantes planétaires. Les aspects entre les planètes lentes elles-mêmes étant de nature collective ne sont pas affichés, comme il se doit.

- ★★★★★ Soleil carré Lune, orbe -4° 16'
- ★★★★★ Soleil conjonction Mercure, orbe 2° 3'
- ★★★☆☆ Soleil semi-carré Vénus, orbe -0° 14'
- ★★★★★ Soleil sextile Jupiter, orbe -1° 17'
- ★★★★★ Soleil sextile Saturne, orbe 1° 13'
- ★★★★★ Soleil sextile Milieu du Ciel, orbe 0° 32'
- ★★★★★ Lune carré Mercure, orbe -1° 46'
- ★★★★★ Lune trigone Mars, orbe -0° 11'
- ★★★★★ Lune bi-quintile Jupiter, orbe 0° 25'
- ★★★☆☆ Lune quinconce Saturne, orbe -3° 02'
- ★★★★★ Lune trigone Uranus, orbe 0° 11'
- ★★★☆☆ Lune semi-carré Neptune, orbe -1° 26'
- ★★★★★ Lune sextile Pluton, orbe -3° 31'
- ★★★★★ Mercure sextile Jupiter, orbe -3° 48'
- ★★★★★ Mercure sextile Saturne, orbe -1° 16'
- ★★★★★ Mercure bi-quintile Pluton, orbe 0° 42'
- ★★★★★ Mercure sextile Milieu du Ciel, orbe -1° 57'
- ★★★☆☆ Vénus conjonction Uranus, orbe 10° 17'
- ★★★☆☆ Vénus opposition Neptune, orbe -5° 57'
- ★★★☆☆ Vénus opposition Pluton, orbe -6° 57'
- ★★★★★ Vénus trigone Ascendant, orbe 0° 01'
- ★★★★★ Mars conjonction Uranus, orbe 0° 22'
- ★★★☆☆ Mars opposition Pluton, orbe -3° 42'
- ★★★★★ Jupiter conjonction Saturne, orbe 2° 31'
- ★★★★★ Jupiter conjonction Milieu du Ciel, orbe 1° 5'
- ★★★★★ Saturne conjonction Milieu du Ciel, orbe 0° 4'
- ★★★★★ Neptune sextile Ascendant, orbe 5° 55'
- ★★★★★ Neptune opposition Milieu du Ciel, orbe -9° 49'

Signification des étoiles

Les étoiles indiquent la force des aspects. Deux étoiles colorées, si possible pleines (il y a des demi-étoiles), indiquent un aspect assez fort pour être remarqué dans une première lecture.

Nous vous conseillons vivement de ne lire les paragraphes avec moins de deux étoiles que plus tard, après vous être imprégné(e) des autres textes.

La couleur jaune indique un aspect apaisant, de conciliation, et la couleur rouge un aspect dynamique, de tension. Les aspects rouges vous permettent d'évoluer et d'agir en apprenant par la vie, à faire de vos "faiblesses" des forces. Les aspects jaunes sont vos forces déjà acquises avec lesquelles vous vous reposez pour ensuite mieux évoluer avec les premières.

Préambule

Lorsque l'on interprète un thème astral de naissance, la meilleure méthode consiste à partir du général pour aller au particulier, graduellement. Ainsi, l'usage est de suivre un plan qui part de l'analyse globale du thème, de sa structure, pour ensuite décrire les différents traits de la personnalité.

L'analyse globale du thème dans une première partie permet de cerner quelques traits généraux de la personnalité, de souligner quelques points qui pourront ou non être confirmés par l'analyse détaillée : quoi qu'il en soit, ces traits généraux seront à prendre en compte. Une personnalité humaine est une entité infiniment complexe à décrire et il est illusoire de vouloir la résumer de façon courte, ce qui ne signifie pas non plus qu'il s'agisse d'un défi impossible. Plusieurs lectures d'un thème natal sont indispensables afin de s'imprégner des différentes significations et appréhender toute cette complexité. Mais le jeu en vaut la chandelle.

Un thème natal est constitué schématiquement de dix planètes principales (deux lumineuses, le Soleil et la Lune, trois planètes rapides dites individuelles, Mercure, Vénus et Mars, deux planètes lentes, Jupiter et Saturne, et trois planètes très lentes, Uranus, Neptune et Pluton), d'éléments secondaires (les noeuds lunaires, la lune noire dite Lilith, Chiron et autres objets mineurs), de douze maisons astrologiques, le tout positionné dans un zodiaque qui comporte douze signes, du Bélier aux Poissons.

En premier lieu, il faut apprécier l'importance de chaque planète dans le thème, c'est ce que l'on appelle la recherche des dominantes planétaires. Cette recherche obéit à des règles qui dépendent de la sensibilité et l'expérience de l'astrologue mais qui ont également des bases claires et solides : ainsi, les paramètres d'activité d'une planète peuvent être pris en compte - le nombre d'aspects actifs qui arrivent à cette planète, l'importance de chacun de ces aspects qui dépend de leur nature mais aussi de leur exactitude - puis les paramètres d'angularité - la proximité aux quatre angles Ascendant, Milieu du Ciel, Descendant et Fond du Ciel, tout ceci pouvant être aussi apprécié numériquement en fonction de la nature de l'angle et de l'écartement de la planète à ceux-ci - les paramètres de qualité également - la valorisation en fonction des maîtrises, exaltations, exils et chutes - et un certain nombre d'autres critères comme la prise en compte des maîtrises de l'Ascendant et du Milieu du Ciel seront nécessaires.

Ces différents critères permettent de valoriser les planètes et d'en déduire quelques conclusions utiles pour l'interprétation du thème astrologique natal.

L'analyse globale d'un thème va tenir compte d'abord des trois répartitions planétaires dans le thème : hémisphères Est ou Ouest, Sud ou Nord, et quadrants les plus occupés, Nord Est, Nord Ouest, Sud Est et Sud Ouest. Ces trois répartitions donnent une tonalité générale en terme d'introversion et d'extraversion, de volonté et de sociabilité, de prédisposition à certains comportements.

Viennent ensuite trois autres répartitions : les éléments (les triplicités puisqu'il existe trois groupes de signes de chaque) - Feu Air Terre et Eau - qui apportent une typologie de personnalité, les modes (les quadruplicités puisqu'il existe quatre groupes de signes de chaque) - Cardinal, Fixe et Mutable - et les polarités (Yin et Yang) qui renseignent sur certains traits de caractère fondamentaux.

Suivent les trois types de dominantes : dominantes planétaires, dominantes signes et dominantes maisons. Le néophyte imagine que l'astrologie, c'est "être Bélier" ou parfois être "Bélier Ascendant Vierge" par exemple. La réalité est bien plus riche. S'il est vrai que le Soleil et l'Ascendant apportent à

eux deux une bonne partie de la personnalité - entre un tiers et la moitié environ en fonction du thème natal - une personne n'est pas "que Soleil" (ce que l'on appelle le signe) ni "que maison 1" (ce que l'on appelle l'Ascendant). Ainsi, telle planète peut-être fortement valorisée, tel signe ou telle maison peuvent recevoir un important groupe de planètes et du même coup apporter une signification qui va tempérer et relativiser le rôle de l'Ascendant, du signe solaire etc.

Enfin deux autres critères, les accentuations - angulaires, succédentes et cadentes - qui sont une classification des maisons astrologiques, et les types de décans occupés - chaque signe est découpé en trois décans de dix degrés chacun - apporteront leur supplément de signification.

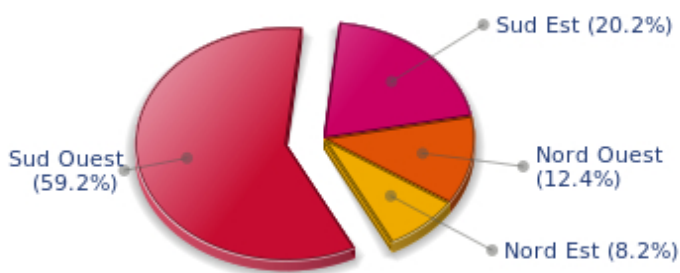
Ces traits généraux de caractère ne sont pas à prendre au pied de la lettre : ils enrichissent la lecture du thème en la préparant pour ainsi dire, et permettent de mieux comprendre la seconde partie plus détaillée et plus précise qui analyse chaque domaine de la personnalité en faisant une synthèse des critères de positions, de signes, de maisons et d'aspects selon certaines règles hiérarchiques.

Comme indiqué dans l'introduction de votre portrait, vos dominantes mineures sont interprétées dans l'annexe 1 à la fin de l'étude pour plus de clarté.

Vos répartitions planétaires

Chaque quadrant est une combinaison des quatre hémisphères de votre thème et correspond à une typologie de caractère. L'hémisphère Sud - le haut de votre thème, autour du Milieu du Ciel - est associé aux valeurs d'extraversion, d'action et à la vie publique, alors que le Nord favorise l'introversion, la réflexion et la vie privée. L'hémisphère Est - la partie gauche, autour de l'Ascendant - est lié au moi et à la volonté, alors que l'Ouest privilégie l'influence des autres et la souplesse dans la prise de décision.

Vos quatre Quadrants

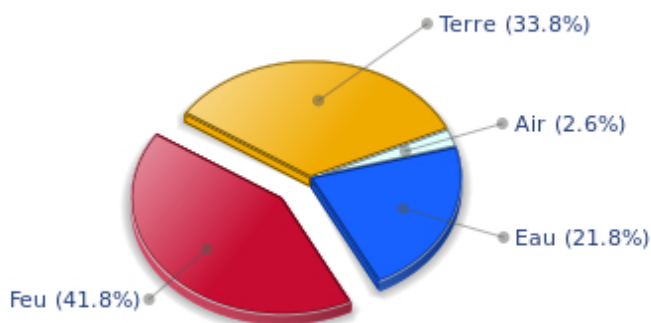


André Malraux, le quadrant Sud Ouest, diurne, constitué des maisons 7 8 et 9, prédomine chez vous : il s'agit d'un secteur qui provoque en vous l'envie de communiquer et de fonctionner en prenant certains risques par rapport à autrui. L'échange aboutit à votre évolution, votre transformation et vous l'acceptez plutôt sereinement, car ce qui en vous importe vraiment est ce mouvement et cette charge qui vous relie aux autres, et cette énergie d'échange qui vous apporte évolution et conscience. Une forme de rébellion ou d'envie d'évasion vous habite d'une façon presque permanente.

Vos éléments et modes dominants

André Malraux, voici les diagrammes de vos éléments et modes dominants, constitué à partir des présences des planètes et angles dans les douze signes :

Vos quatre Éléments



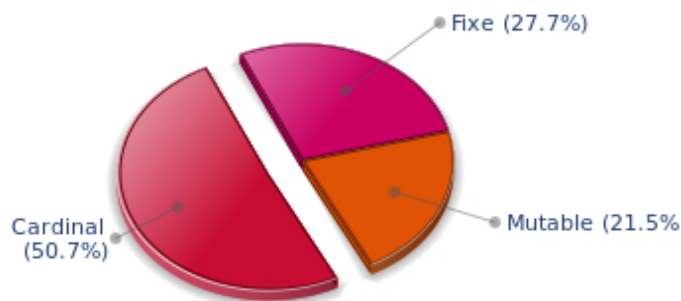
André Malraux, le Feu prédomine dans votre thème natal et vous apporte intuition, énergie, courage, confiance en vous et enthousiasme ! Vous êtes enclin à la passion et savez affirmer votre volonté, aller de l'avant et contre vent et marée, avec force, aller jusqu'au bout de vos rêves et de vos buts. La faiblesse relative de cet élément est sans doute le manque de recul ou peut-être une forme de hardiesse qui peut vous pousser à des imprudences risquées.

Avec une majorité d'éléments en signes de Terre, vous êtes, André Malraux efficace, concret et sans trop d'états d'âme. Ce qui compte est ce qui se voit, ce qui peut durer : pour vous, on juge l'arbre à ses fruits. Les idées changent, les paroles disparaissent, mais les actes et leurs conséquences sont visibles et restent. A vous de laisser la porte de votre sensibilité ouverte même si votre vulnérabilité doit en pâtir. Emotions, énergie et communication ne doivent pas être négligées, car à quoi bon du concret s'il n'a pas une justification par le cœur, l'enthousiasme ou le mental ?

L'air est sous-représenté dans votre thème de naissance, avec 2.57% seulement au lieu de 25%, la moyenne. L'Air symbolise les valeurs de communication, d'échanges avec les autres, mais aussi les facultés d'adaptation et de souplesse : vous risquez parfois de réels problèmes d'incompréhension avec les autres si vous ne vous forcez pas à sortir de votre cocon pour parler, pour vous intéresser aux autres, pour vous lier. Vous pouvez aussi, par manque de souplesse ou de refus de vous adapter, vous retrouver un jour brutalement dépassé par les événements, par la situation. A vous de prendre l'habitude de téléphoner, de discuter, de penser "mobilité, souplesse, adaptation, changement" en toutes circonstances... cela vous mettra très vite à l'abri de tant de désagréments !

Les douze signes du zodiaque sont répartis en trois groupes ou modes, appelés les quadruplicités, nom savant qui signifie simplement que ces trois groupes comprennent quatre signes. Le mode Cardinal, le mode Fixe et le mode Mutable sont plus ou moins représentés dans le thème natal, en fonction de la présence et de l'importance des planètes et des angles dans les douze signes.

Vos Modes



Le mode Cardinal prédomine chez vous, André Malraux, et indique une prédisposition à l'action, et plus exactement à l'impulsion et à la capacité d'entreprendre : vous avez à cœur d'initier les projets que vous avez en tête, de démarrer les choses, de les créer. C'est pour vous la partie la plus importante qui vous donne enthousiasme et adrénaline, sans lesquels vous pouvez rapidement vous lasser. Vous êtes en général plutôt individualiste - parfois trop ? - et affirmé et laissez le soin aux autres de consolider et de faire ensuite évoluer les constructions que vous avez bâties avec ardeur.

Vos dominantes : planètes, signes et maisons

La question de la dominante est évoquée depuis la nuit des temps en astrologie : comme il serait agréable de définir une personne par quelques mots, par une ou plusieurs planètes qui représenteraient son caractère simplement, sans être obligé d'analyser longuement aspects et maîtrises, aspects et angularité, présence en signes et en maisons !

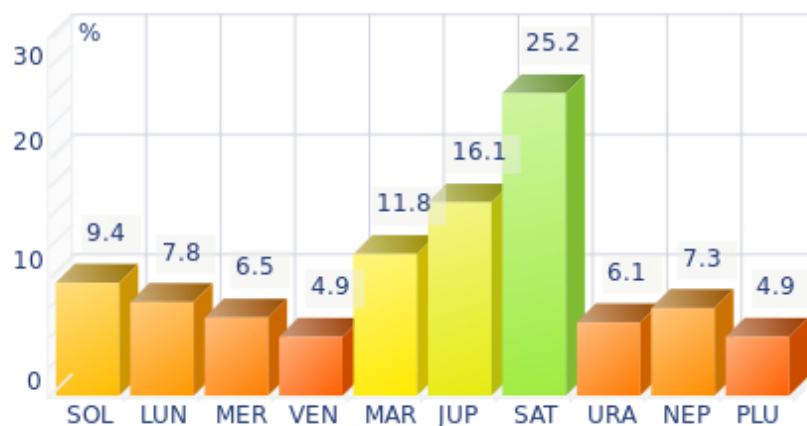
Les dix planètes - du Soleil à Pluton - sont un peu comme dix personnages d'un jeu de rôle, avec chacun son caractère, son mode d'action, ses atouts et ses faiblesses. Elles représentent en fait une classification en dix personnalités bien distinctes et les astrologues ont depuis toujours - et depuis peu pour les trois dernières planètes, Uranus, Neptune et Pluton - essayé d'associer à un thème astral de naissance une ou plusieurs dominantes planétaires, mais également une ou plusieurs dominantes signes et maisons.

En effet, pour les signes et les maisons, c'est un peu la même chose : si les planètes symbolisent des personnages, les signes représentent des teintes, les structures mentales, affectives et physiques d'un sujet. Chaque planète en signe est un peu comme un personnage qui verrait ses caractéristiques modifiées en fonction du lieu où il habite. Dans un thème, il existe ainsi en général un, deux ou trois signes bien valorisés, qui vont permettre de décrire son propriétaire rapidement.

Pour les maisons astrologiques, l'idée est encore plus simple : les douze maisons correspondent aux douze domaines de la vie et leur occupation privilégiée par les dix planètes principales, pondérées par les différents critères dont nous venons de parler en introduction, vont les valoriser différemment, et mettre en relief certaines "cases" de la vie : cela peut être le mariage, le travail, la vie amicale etc.

André Malraux, voici votre diagramme de valorisation des planètes :

Vos Planètes Dominantes



Les trois planètes les mieux représentées dans votre thème sont Saturne, Jupiter et Mars.

Saturne fait partie des dominantes planétaires de votre thème : vous avez donc – parmi les facettes de votre caractère - un côté sérieux et grave, sage et quelque peu sévère tant votre concentration peut être forte au détriment d'un laisser-aller forcément plus facile et convivial aux yeux des autres.

Votre côté austère n'est souvent qu'une apparence, une forme de réserve ou de pudeur ; mais il n'en n'est pas moins vrai que le Saturnien, ami du temps et de l'effort, du dépouillement absolu du superflu, de la rigueur, de la sobriété, a parfois une image délicate sur le plan de la popularité. Néanmoins, l'honnêteté et la droiture, l'intellect sûr, lent, sage et profond, certes peu visibles par manque de... publicité, finissent souvent par se voir, et il n'est pas rare que le Saturnien dont vous avez hérité une partie, ait une seconde moitié de la vie plus agréable et réussie que la première.

Comme le Jupitérien, votre facette saturnienne vous pousse à aller vers l'essentiel, la sécurité, la durée. Mais la différence avec ce premier est que vous n'aurez jamais en priorité l'idée de développer tout et à tout prix, et ce pour le désir du pouvoir. Saturne, comme Jupiter, indique la capacité d'insertion sociale, et il est habituel de considérer que le meilleur atout qui soit pour cette adaptabilité à la Société, c'est de posséder un Jupiter et un Saturne harmonieux dans son thème natal.

Votre vulnérabilité réside dans ce côté justement trop sérieux et sévère, qui peut parfois vous pousser à une solitude non voulue et un sentiment d'isolement et de frustration affective. En général, cela ne durera pas longtemps, car le Saturnien a souvent à l'intérieur de lui-même... un cœur d'or, qui finit par se voir.

Jupiter, la planète de l'expansion, de l'organisation, du pouvoir et de la bienveillance, fait partie des dominantes de votre ciel natal. Comme tout bon Jupitérien, vous êtes chaleureux, ouvert, liant, consensuel et actif : optimiste, vous savez utiliser votre confiance en vous pour convaincre, gommer les différences d'opinions et laisser aux spécialistes le soin d'analyser et de parfaire les choses. Votre rôle à vous, vous le savez assez jeune déjà, c'est de rassembler, de faire preuve d'esprit de synthèse et de conciliation, et naturellement, d'en recevoir les fruits : le pouvoir.

Vous appréciez la légalité, l'ordre social mais aussi l'ordre en général. Avec vous comme leader, tout

projet ou toute entité humaine peut s'organiser, se structurer. Vous savez à merveille diriger. Le Jupitérien est en effet l'homme politique par excellence et un bon Jupiter dans un thème natal est toujours synonyme d'une bonne intégration dans la Société, quelle que soit la voie choisie.

Ce tableau idyllique est-il vraiment sans ombre ? Non, évidemment : chaque typologie planétaire possède ses faiblesses. L'une des vôtres est l'orgueil, tout comme le Solarien, mais votre volonté d'expansion à tout prix peut y mêler en même temps une forme d'exagération en tout, de jouissance sans fin, de confiance en soi mal placée qui risque de conduire aux erreurs, au matérialisme primaire et parfois à la soif d'un confort matériel absurde. Dans le pire des cas naturellement.

Mars fait partie de vos dominantes planétaires et vous insuffle son énergie et son enthousiasme efficace : avec Mars puissant dans votre thème, l'action - mais aussi le désir et la capacité d'action – n'est pas un vain mot pour vous. Vous êtes actif, dynamique, combatif et courageux, et abattre des montagnes ne vous fera jamais peur, même si parfois, le risque fera partie de l'aventure que vous aurez entreprise, toujours avec ardeur et détermination.

Votre patience n'est cependant pas toujours à la hauteur de votre audace et une certaine fébrilité voire de la colère peuvent, si vous n'y prenez pas garde, ternir la qualité de vos résultats, alors même que le Martien est pourtant le champion de l'efficacité, toutes catégories humaines confondues ! Mars, c'est le déploiement dans l'action, c'est l'esprit conquérant qui apprécie la discipline et l'ordre – attention à ne pas devenir maniaque – et qui demeure souvent à la frontière entre l'action et la brutalité, entre la conquête, l'esprit d'entreprise et une certaine agressivité potentielle.

Vos Signes Dominants



Dans votre thème natal, les trois signes les plus importants – en fonction des critères cités plus haut – sont dans l'ordre Capricorne, Sagittaire et Scorpion. Souvent, ces signes sont importants parce que votre Ascendant ou votre Soleil s'y trouvent. Mais ce n'est pas forcément le cas : un amas de planètes peut s'y trouver, ou une planète proche d'un angle autre que le Milieu du Ciel ou l'Ascendant, quand ce n'est pas tout simplement parce que deux ou trois planètes sont très actives par les nombreux aspects qu'elles font à partir de ces signes. Vous emprunterez ainsi une partie des caractéristiques de ces trois signes, un peu comme une superposition de caractéristiques au reste de votre thème, et cela d'autant plus fort que le signe en question est valorisé.

Le Capricorne est un des signes dominant de votre thème astral de naissance et vous apporte ce cachet

sérieux et parfois un peu grave qui semble vous accompagner dans presque tous vos instants. Mais si vous avez ce côté réservé et un peu froid - au goût de certains champions de l'extraversion - vous avez en revanche des qualités solides à revendre : volontaire et résistant, votre vision à long terme, votre sens du devoir et votre ambition n'ont que faire des mouvements browniens et dérisoires qui déclenchent des secousses d'humeur - ô combien inutiles d'après vous - chez la plupart des autres mortels. De plus, vous êtes comme le bon vin, vous vieillissez bien et votre gravité naturelle se mue paradoxalement presque en une apparence enjouée lorsque vous avez pris de l'âge. Vous êtes à l'intérieur très sensible quand il s'agit d'amour. Loyal, prévenant, doux et sensible, votre comportement est assez différent pour la vie de tous les jours et pour les questions affectives. En fait, un cœur d'or bat sous votre apparence parfois un peu austère ou dure...

Le Sagittaire, signe du feu conquérant et de l'aventure, fait partie de vos dominantes : vous êtes enthousiaste et optimiste, très sociable et entreprenant, mobile au point d'avoir la bougeotte à la fois physiquement et sur le plan des idées qui fusent en vous sans pouvoir s'arrêter. Avec vous, personne ne s'ennuie en général car vous avez toujours un projet en tête et une excursion à proposer du moins... quand vous êtes là car vous êtes si souvent en voyage ! Evidemment, tant de mouvements pour un seul homme peuvent effrayer et certaines mauvaises âmes iront jusqu'à vous reprocher une sorte de brutalité ou de tendance à vous emporter bien trop rapide, mais si vous êtes si chaleureux et spontané, si extraverti, n'est-ce pas une bonne chose ? Si bien sûr, d'autant plus que votre sens de l'humour est ravageur, alors... D'autres reproches ?

Le Scorpion fait partie des signes dominants de votre thème et fait de vous un être tout en force et en perspicacité, compliqué et passionné, peu tolérant et parfois destructeur, mais volontaire, résistant à tout et d'une audace qui peut quelquefois friser l'agressivité. Tant de qualités et tant de dangers réunis dans une même personne ! Evidemment, tout cela crée vite une sélection naturelle autour de vous : ceux qui vous résistent et vous apprécient ou vous admirent, et ceux qui ne vous supportent plus ! Mais c'est justement ce que vous souhaitez. Vous êtes ce que vous êtes et vous ne vous transformerez pas pour plaire, vous êtes fier, et l'affrontement, vous n'en n'avez jamais eu peur, même si votre façon de combattre est secrète, tout comme l'est votre nature que mystérieusement, vous rechignez toujours à dévoiler même à vos proches, qui d'ailleurs ne vous comprendront pas toujours. Mais cela dit... Quel charme d'enfer vous avez !

Vos Maisons Dominantes



Les maisons 10, 7 et 8 sont les plus occupées de votre thème natal, cette occupation étant calculée en

pondérant les planètes et angles en fonction de différents critères astrologiques – rapidité, activité, angularité, maîtrises etc. En analysant les maisons les plus occupées, l'astrologue déduit les champs ou domaines d'activité qui vous « concernent » le plus, que ce soit par ce que vous vivez – ou que vous serez un jour amené à vivre – ou par vos motivations intérieures profondes.

Avec une maison 10 développée, l'accomplissement extérieur de votre destinée a des chances d'être voyante : la maison 10, c'est la carrière, la vie publique, l'extériorisation de vos actes, de vos ambitions. Une bonne partie de votre énergie peut ainsi être utilisée pour réussir concrètement ce que vous avez en tête. Instinctivement, vous aurez à cœur de faire en sorte que vos rêves deviennent réalité, vous vous frotterez tôt ou tard au public, votre épanouissement passera par l'épreuve du feu : les autres, ce qui se voit.

Votre maison 7 est l'une des plus importantes de votre thème : c'est la maison d'autrui, du mariage, des associations, des contrats et des partenariats. Votre épanouissement ou peut-être vos problèmes – en fonction du reste de votre thème natal – dépendent en grande partie de vos relations avec les autres dans lesquelles vous avez tendance à beaucoup vous investir. Vous appréciez la communication et vous trouvez naturel de faire avec l'opinion des autres. Réussir passe par l'adhésion de votre entourage avant toute chose, cela vous paraît naturel et évident. Votre mariage est en général au cœur de votre épanouissement.

La maison 8 est valorisée dans votre thème natal : cette maison, la plus complexe du zodiaque, est d'abord une maison de passion et de transformation, ce qui va souvent ensemble. Vous avez en effet tendance à aller au bout de vous-même en dépassant les frontières du bienséant car vous voulez tout comprendre, même et souvent... l'interdit. Cette maison est en relation avec les domaines complexes de la sexualité, des possessions et dépossessions qui ne dépendent pas de vous (héritages, dons, pertes financières brutales), de la mort aussi – ne vous inquiétez pas, pas de la vôtre particulièrement ! - et de la compréhension des choses cachées : ce sont des domaines qui a priori vous touchent, que ce soit par intérêt naturel ou parce que la vie se chargera de vous y mêler.

Vos style, comportement et particularités

Ce qu'on appelle communément le "signe" correspond à la position du soleil dans le zodiaque. Le soleil va mettre en valeur toutes les caractéristiques du signe qu'il occupe. Ces caractéristiques seront d'autant plus pures et exactes que le soleil y est "fort" selon les règles traditionnelles de l'astrologie, ou bien que ce signe est particulièrement valorisé par le reste du thème. Nous donnons ici les caractéristiques du signe pur mais il vous faut garder à l'esprit que celles-ci pourront parfois n'être qu'un éclairage particulier de votre personnalité dans la mesure où de toute façon un thème astral n'est en aucun cas constitué seulement de la position du soleil ou de l'Ascendant et que ce signe peut donc être plus ou moins valorisé chez vous.

Autre point particulièrement important : contrairement à l'Ascendant qui exprime clairement votre façon de paraître, votre vitalité, votre constitution physique, votre comportement spontané et l'image que vous donnez, votre signe solaire représente lui votre moi profond, celui-là même que vous ne connaissez pas encore forcément complètement, celui qui ne pourra émerger que petit à petit en acquérant davantage de maturité : c'est l'intérieur de votre personnalité, qui ne se révèle qu'aux personnes de votre entourage en qui vous avez donné votre confiance, c'est aussi un peu l'aboutissement de l'évolution probable de votre personnalité qui pourra être obtenue à l'aide de toutes les énergies contenues par ailleurs dans votre thème natal, en commençant par l'écorce voyante, votre Ascendant.

L'Ascendant est l'un des éléments essentiels dans l'établissement de votre thème natal. Il est le signe du zodiaque qui se lève à l'Est au moment exact de votre naissance et nécessite donc pour son calcul que vous connaissiez l'heure précise de celle-ci.

Il permet d'apporter une foule d'informations sur votre personnalité ; il est l'une des clefs qui permet d'approcher de près certains éléments de vous-même comme votre apparence physique, votre caractère tel qu'il est perçu au premier abord et votre comportement immédiat. Il correspond à la partie extérieure et apparente de votre personnalité que vous voulez bien montrer depuis toujours, mais aussi à votre constitution physique sur la durée c'est-à-dire votre santé.

Soyez conscient également que malgré l'importance de l'Ascendant, celui-ci ne pourra vous décrire d'autant mieux que s'il est valorisé dans votre thème, cette valorisation découlant de l'application de l'ensemble des règles de l'astrologie. Néanmoins il apportera dans la plupart des cas une très bonne indication et se révélera une source de renseignements souvent au moins aussi féconde que celle apportée par votre "signe", celui où se situe le soleil au moment de votre naissance.

Vous êtes du signe du Scorpion et votre Ascendant est Bélier

Avant d'aborder en détail la signification du signe de votre Soleil et de votre Ascendant, nous vous proposons rapidement, en guise de préambule, l'interprétation générique de la combinaison de ceux-ci dans votre thème :

Quel sacré caractère ! Vos ennemis n'ont qu'à bien se tenir ! Audacieux et impulsif par votre Ascendant Bélier, vous enthousiasmez ou effrayez votre entourage : il n'y a pas de demi-mesure avec vous. Vos intimes connaîtront mieux votre facette Scorpion, plus cachottière et complexe. Vous affirmez dans tous les cas votre spécificité, allergique comme vous êtes aux compromis faciles et frustrants. Votre témérité

apparente peut séduire votre entourage, mais sachez que vous en intimiderez plus d'un. Attention au danger du jusqu'au-boutisme ! Pourtant, derrière cette image de petit soldat, en tant que Scorpion, vous ruminez beaucoup vos sentiments profonds au risque de vous enliser dans des situations inextricables ou paradoxales. Au fond, la passion vous sied bien et vous vous délectez presque de ces émotions douloureuses, intenses et secrètes que vous ne dévoilez qu'à vos proches les plus intimes. Plus tactique et psychologue qu'en apparence, vos remarques acerbes et bien senties peuvent surprendre et toucher en plein dans le mille. Tranchant et passionné, vous ? Assurément !

Vous êtes du signe du Scorpion

Psychologiquement, vous êtes d'une nature bilieuse constituée de pulsions agressives poussant à la transformation de votre être et, à chaque instant, de la situation dans laquelle vous vous trouvez. Comme s'il s'agissait d'une lutte permanente pour vous affirmer, vous ne pouvez vous empêcher de sonder l'autre par une pique, non pas par méchanceté mais juste pour mieux le connaître ; la vie et le sentiment d'exister pour vous sont appréhendés par la révolte, la tension, l'impulsion de provoquer pour mieux connaître l'autre par la réaction qu'il aura. Louvoyant avec cette sorte d'attitude agressive ressemblant à une sournoise inquisition, vous êtes souvent étrangement silencieux introverti et secret, ressassant vos pensées tumultueuses au tréfonds de votre esprit, laissant les autres perplexes ou étonnés de ce comportement quelque peu singulier.

Né avec la marque de ce signe, vous êtes secret, puissant, dominateur, résistant, intuitif, affirmé, charismatique, magnétique, volontaire, audacieux, perspicace, passionné, créatif, indépendant, vigoureux, généreux, loyal, travailleur, persévérant, indomptable, possessif, rusé, obstiné, ambitieux, instinctif, tenace, sexuel, sexy, fier, intense, avez l'esprit de compétition, mais vous pouvez être aussi agressif, destructeur, têtu, angoissé, tyrannique, pervers, sadique, violent, égocentrique, complexe, critique, cruel, méchant, dur, jaloux, calculateur, vulnérable, dissimulateur.

En amour, André Malraux, vous êtes si magnétique que vous avez un charme secret et indéfinissable qui attire inmanquablement les femmes sur lesquelles vous avez jeté votre dévolu. Vous saurez déceler si bien leurs faiblesses que vous pourrez tout à votre guise exercer votre puissance et votre goût de la manipulation sur elles. Ce ne sera pas négatif tant que tout ira bien, puisque vous êtes si sensuel, charmeur, possessif et conquérant et vous ferez le bonheur de bien des femmes qui recherchent cet aspect dominateur chez l'homme. Pourtant, lorsque les choses commencent à aller moins bien, votre jalousie presque malade et votre capacité à faire du mal si vous vous sentez attaqué fera pleurer plus d'une de vos conquêtes.

Avec vous, la passion rime souvent avec tension ou drame. C'est le prix à payer pour vivre avec vous votre sexualité aux fantasmes sans limites, votre ardeur virile, votre loyauté et votre générosité. Excessif mais très attachant, il est très difficile pour votre partenaire de sortir de votre vie et il est préférable que tout aille bien pour tous les deux...

Votre Ascendant est Bélier

Tout d'une pièce, votre énergie naturelle vous pousse fréquemment à désirer avoir la première place partout où vous arrivez, et sans l'étrange sympathie qui émane de votre personne, certains pourraient parfois vous trouver arrogant. Foncer tête en avant n'a évidemment pas que des avantages. A force de courage et de mouvement, vous pouvez aussi vous cogner et brutalement... douter. Du coup, tout votre courage, votre droiture, votre enthousiasme et votre franchise peuvent se muer en une certaine agressivité, une révolte et une vulnérabilité que personne n'aurait soupçonnée avant. Dieu merci, votre côté instinctif et batailleur mais aussi votre énergie particulièrement abondante ne vous laisseront pas sans ressource longtemps et le feu sacré qui coule dans vos veines vous remettra sur selle pour de nouvelles cavalcades à la conquête de buts aussi ambitieux ou glorieux que risqués.

Né avec la marque de ce signe, vous êtes courageux, franc, enthousiaste, dynamique, très rapide, extraverti, direct, démonstratif, chaleureux, impulsif, aventureux, intrépide, guerrier, possédez un grand esprit de compétition, mais vous pouvez aussi parfois être naïf, dominateur, égocentrique, impatient, imprudent, inconscient, gaffeur, infantile, colérique, téméraire ou primaire.

Pour vous, André Malraux, en amour, le plus souvent, vos passions sont puissantes et variées et les obstacles, loin d'être des barrages pour vous sont une réelle stimulation. vous aimez les victoires rapides et votre vie amoureuse est une succession de conquêtes et de ruptures, l'ennui venant souvent interrompre tout net la passion initiale qui vous faisait soulever les montagnes pour l'emporter.

Votre sexualité est puissante et l'emporte sur vos sentiments. Souvent, vous vous mariez tôt ou sur un coup de tête, ce qui ne vous empêche pas d'avoir une vie amoureuse riche et variée. Vous avez en général peu d'enfants.

Le gouverneur de votre thème est en Sagittaire

Le maître de l'Ascendant, souvent appelé gouverneur du thème, apporte certaines nuances intéressantes aux significations apportées par le Soleil et l'Ascendant. Sa position en signe va moduler le style de personnalité décrit par eux, ou parfois l'amplifier s'il s'agit d'un signe identique à l'un ou l'autre.

Le maître de l'Ascendant, André Malraux, est Mars. Il se situe dans le signe du Sagittaire et vous donne le goût du large et de la liberté. Loyal et bienveillant, vous prenez du recul et savez la valeur des choses, peut-être parce que justement, vous voyagez - ou vous évadez par l'esprit - et que ce recul par rapport à votre environnement intime vous permet de mieux percevoir ce qui compte et en vaut la peine.

Les aspects à votre Ascendant

Certaines planètes font un aspect à votre Ascendant, André Malraux : elles modifient donc, avec leur style propre, votre comportement et personnalité qui ne sont pas exactement chez vous ceux d'un Ascendant Bélier pur mais bien une fusion entre ses caractéristiques et celles apportées par ces aspects.

★★★★★ Vénus trigone Ascendant, orbe 0° 01'

Votre comportement, André Malraux, grâce à la planète Vénus, est en harmonie avec votre vie affective, vous n'avez pas d'effort particulier à faire pour exprimer vos sentiments d'une façon naturelle, sans que les autres y voient du mal. Un atout de facilité naturelle et de charme qui n'est assurément pas désagréable !

★★★★★ Neptune sextile Ascendant, orbe 5° 55'

Avec un aspect harmonieux de Neptune à votre Ascendant, André Malraux, vous possédez une bonne intuition qui vous permet d'adopter à l'instinct un comportement qui plaît à votre entourage. Vous avez ce flair naturel qui fait que vous ne vous trompez pas trop sur les gens, et donc évitez de faire des erreurs de jugements. Vous comprenez la foule et avez les bons réflexes pour être accepté.

Votre sensibilité

Recherchant l'attention et l'approbation des autres, vous avez besoin André Malraux d'extérioriser vos émotions, de les interpréter et même de les jouer de façon théâtrale parfois car il est essentiel pour vous d'occuper le devant de la scène et de briller. Vous souhaitez faire toujours plus sinon mieux que les autres et vous vous efforcez donc, quelle que soit la situation, de vous montrer chaleureux, généreux, loyal, honnête, droit et courageux. Vous êtes toujours disponible quand on a besoin de votre aide ou de vos conseils et vous êtes fier et heureux de pouvoir rendre service. Attention toutefois à ne pas trop imposer votre présence légèrement dominatrice ! Vous n'êtes pas toujours indispensable et l'on pourrait vous reprocher de vous comporter de manière quelque peu égocentrique et autoritaire quand vous tentez de prendre les choses en main sans tenir compte de l'avis des personnes qui vous entourent. Il serait dommage de donner de vous cette image alors que, manquant peut-être de confiance en vous, vous cherchez tout simplement à vous rassurer...

C'est dans le cadre récréatif, les loisirs et les fêtes, les aventures amoureuses, les vacances etc. que vous exprimez le mieux vos émotions, André Malraux. Vous aimez la compagnie des enfants, votre popularité est souvent bonne et vous en profitez pour multiplier les rencontres afin de constater votre pouvoir de séduction.

Vous avez souvent des capacités de création artistique, l'art étant une bonne façon de canaliser toutes ces émotions jaillissantes et fluctuantes qui doivent sortir de vous dès la moindre stimulation extérieure.

★★★★★ Lune trigone Mars, orbe -0° 11'

L'ardeur de votre imagination va de pair avec le désir de réaliser vos rêves, de lutter pour rester vous-même. Vous mobilisez facilement votre énergie et vos ressources. L'aspect harmonique Lune-Mars est l'indice d'une volonté de préserver votre équilibre intime en toutes circonstances. Vous trouvez votre épanouissement dans l'action, allant au devant des dangers, surtout lorsque votre univers familial est menacé. Vos comportements privés traduisent une totale franchise. Cette configuration planétaire permet de trouver rapidement un équilibre dans un contexte neuf. Les situations inédites vous deviennent vite familières. Cette faculté d'intégrer rapidement les événements ne peut qu'accroître vos capacités d'adaptation.

★★★★★ Lune trigone Uranus, orbe 0° 11'

La relation harmonieuse Lune-Uranus fait de l'originalité votre charme et de l'inédit la condition d'un certain bien-être. Qu'importe l'air du temps et les modes ! Vous avez vos propres conceptions de ce que doit être une vie privée équilibrante. Vous affectionnez les situations inattendues, voire extravagantes. Mais si votre cadre de vie vous semble entraver votre liberté, vous changez alors brusquement d'attitude et d'habitudes. Votre univers, c'est l'indépendance. Et vous montrez à l'occasion une rare intransigeance, particulièrement lorsque votre existence intime s'écarte des schémas voulus au plus profond de vous-même. Vos proches devront s'habituer à une certaine exigence, à ces valeurs que vous voulez à toute force préserver. Point sur lequel vous ne céderez pour rien au monde. Cette détermination vous interdit le complet laisser-aller, l'indolence si souvent à l'origine d'une dégradation de l'existence. Vous contrôlez vos propres rythmes quotidiens.

★★★☆☆ Soleil carré Lune, orbe -4° 16'

Deux polarités s'opposent - ou se complètent - nettement dans votre thème : d'une part, les valeurs solaires, l'image que vous donnez de vous-même, les modèles auxquels vous vous attachez. D'autre part les valeurs lunaires, les moments de lâcher-prise, de bien-être par laisser-aller. Lorsque vous vous

investissez dans un projet, c'est souvent au détriment de votre quiétude. A l'inverse, vous ne vous sentez pleinement vous-même que lorsque cessent les contraintes et regards extérieurs. Aussi séparez-vous votre existence socioprofessionnelle et votre vie intime, accordant rarement les impératifs de l'une et l'autre. Ce peut être un frein, une inquiétude fondamentale. Ce peut être aussi, bien intégré, une richesse évidente : vous parvenez alors à vous fixer et tenir des objectifs pas nécessairement conformes à vos exigences intimes, naturelles... celles-ci étant par ailleurs préservées, séparées de vos desseins et ambitions, de vos attentes. Ainsi, une volonté puissante peut faire de cette dissonance Soleil-Lune un riche facteur de créativité. Reste une zone d'ombre ou d'aléa : vous êtes très sensible sur le plan affectif. Trop peut-être, au point d'être vulnérable en maintes circonstances. Car, à diverses périodes de votre existence, seront remis en question simultanément vos repères (solaires) et votre équilibre intime (lunaire).

★★★★★ Lune sextile Pluton, orbe -3° 31'

Vous êtes une énigme pour les autres... et pour vous-même. La relation harmonieuse Lune-Pluton éveille votre désir de comprendre et faire vivre les éléments cachés de votre inconscient. Vous vous intéressez à l'occulte, aux lois qui gouvernent dans l'ombre les êtres et les choses. Vous aimez tirer les ficelles et manipuler les situations à l'insu de tous, pour garder votre mystère. Vous vous sentez bien lorsque vous ne jouez pas les rôles d'avant-scène, mais que vous intervenez au contraire dans l'ombre, subtilement. Vos comportements intimes traduisent cette distance que vous cherchez à maintenir pour préserver votre vie intérieure. Vous cultivez volontiers l'ange du bizarre, jusque dans vos habitudes de vie, vos rythmes quotidiens.

★★★★★ Lune bi-quintile Jupiter, orbe 0° 25'

Pourquoi compliquer son existence lorsqu'on peut vivre les joies simples du moment présent ? L'aspect harmonique Lune-Jupiter vous confère une nature enjouée qui vous vaut de gagner la sympathie de votre entourage et tend à faciliter l'équilibre de votre existence intime. Votre sociabilité s'explique par le désir d'adhérer sans heurt à un groupe, une cellule sociale ou familiale. Ainsi, vous affectionnez les moments de détente, de relâchement. Vous appréciez un certain confort au quotidien, et acceptez pour le préserver les nécessaires règles du jeu de la vie privée. Lorsque cet aspect dicte vos attitudes, vous vous comportez comme un être "facile à vivre"... Même si vos exigences personnelles, trop souvent reléguées au second plan, reviennent parfois au galop et vous imposent alors des attitudes plus conformes à votre for intérieur.

★★★★★ Lune semi-carré Neptune, orbe -1° 26'

La dissonance Lune-Neptune fait fonctionner à merveille l'âme poétique, l'ivresse des sentiments et du rêve... et perturbe la vie pratique, la gestion des réalités. Vous ne manquez pas d'inspiration, mais vos raisons de vivre échappent le plus souvent à votre entourage ! La Bohème a ses charmes, mais sans doute vivez-vous parfois des situations confuses. Vous avez des buts élevés et de très bonnes intentions. Mais la volonté n'est pas toujours là pour les concrétiser. Il importe de vous méfier des paradis artificiels : la fuite dans l'imaginaire n'est pas nécessairement la meilleure solution pour résoudre un éventuel problème. En quête d'une inaccessible quiétude, vous avez tendance à remettre à plus tard toute démarche dérangeante. Les faits demeurent cependant, et vous constatez souvent qu'un non-interventionnisme n'a fait qu'accentuer vos difficultés. Il importe de mettre un terme à ce cercle vicieux du lâcher-prise. Sans bien sûr renoncer à vos rêves ni étouffer votre très riche sensibilité.

★★★★★ Lune quinconce Saturne, orbe -3° 02'

Cet aspect, s'il est mal intégré, s'oppose au sentiment d'intégration, de sécurité. Vous pensez être souvent incompris, voire rejeté. Il vous est alors difficile de trouver la paix intérieure, la tranquillité. Vous manquent la quiétude et la confiance primordiale qui permettent de se laisser aller, porté et comme bercé par l'existence. Cette configuration est celle des questions, des doutes vis-à-vis de l'affection inconditionnelle que chaque individu recherche. Le monde ne vous inspire qu'une confiance très limitée. Aussi avez-vous parfois tendance à rejeter à votre tour les modèles sociaux, l'attachement ou la tendresse de vos proches. Sans doute pour mieux les tester, pour tenter d'acquérir la certitude d'être aimé qui vous fait naturellement défaut. Car, qu'on ne s'y trompe pas, vous avez un très grand besoin d'affection. Mais, particulièrement sensible aux failles relationnelles, vous vous efforcez de trouver les marques d'amour qui permettent de lâcher prise, materné par la vie. On ne peut alors que louer la totale sincérité avec laquelle vous accordez ou refusez votre confiance.

Votre affectivité

Dans votre thème, le Soleil est en Scorpion, Vénus en Sagittaire. Cette configuration marque une affectivité faite de feu et flammes, un tempérament passionné. A l'enthousiasme d'une Vénus Sagittaire, prompt à s'émerveiller, répond le jusqu'au-boutisme d'un Soleil Scorpion, pour qui toute émotion ne peut qu'être accentuée ou magnifiée. Ce duo planétaire ne trouve son plein équilibre qu'à travers une relation enrichissante, comportant sa part d'imprévu et de sensations fortes. Il vous sera difficile d'accepter l'enlissement du couple dans des habitudes immuables. Vous savez sacrifier lorsqu'il le faut un confortable et rassurant train-train amoureux pour donner un élan neuf à votre vie. On ne risque pas de s'ennuyer en votre compagnie, tant sont fréquents les moments d'exaltation, et fort le désir de découverte. Vous ferez preuve souvent d'un bel enthousiasme, sans toutefois vous départir de vos particularités : vous tenez à garder en toutes circonstances la signature qui vous est propre. Votre partenaire se doit de comprendre et d'entretenir vos engouements. Une relation durable est pour vous nécessairement chaleureuse, passionnelle, riche d'imprévus et de potentialités.

Affectivement, vous êtes André Malraux, ouvert, franc et spontané et vous vous liez facilement tant votre enthousiasme peut s'exprimer avec jovialité, sans détours et avec un respect des valeurs morales bien établies. Dans certains cas vous pouvez être en opposition avec votre milieu d'origine ou votre famille en raison de votre goût pour la liberté, le dépaysement ou toute forme d'indépendance et d'émancipation. Vos sentiments sont ardents et vous vous emballez assez rapidement mais par contre, cette facilité à vous lier vous prédispose en conséquence à une certaine instabilité ; en d'autres mots, la fidélité n'est pas votre priorité essentielle tant que vous n'avez pas encore rencontré l'âme soeur. Les conditions idéales pour vivre au mieux vos sentiments amoureux sont de vivre en couple avec une certaine mobilité, faire des voyages, profiter du grand air, ressentir à l'intérieur de votre relation amoureuse cette liberté et cette indépendance dont vous avez absolument besoin depuis votre enfance et à ce prix, l'harmonie et la fidélité seront au rendez-vous.

André Malraux, à vous de choisir : l'amour rencontré au cours de vos voyages à l'étranger ou l'amour des voyages tout court et la focalisation des sentiments dans cet idéal d'évasion vers le lointain ? Ou peut-être les deux, quoi qu'il en soit, vous avez souvent tendance à tomber amoureux ou même à vous marier avec une personne d'origine étrangère, l'exotisme et la différence ayant une attraction presque mystérieuse et contre laquelle vous ne pouvez rien. Vous avez soif d'espace et de changement très tôt et en particulier pour les sentiments : pas question pour vous de vous contenter d'habitudes ou de ne pas

vivre quelque chose de fort et de neuf, d'inhabituel et d'inconnu. Vous avez la bougeotte et vous êtes enfin dans vos petits souliers lorsque vous vous retrouvez dans un bateau au bout du monde ou dans un quelconque aéroport où tous vos sens sont aux aguets, prêt à être séduit par le charme insolite de la personne que vous rencontrerez et qui ne vous ressemblera pas. Vos sentiments sont larges et généreux, parfois même sublimés et idéalisés tant le refus des limites est présent chez vous. Vous avez cette soif permanente des hautes connaissances que l'on ne peut acquérir que sur le terrain de la spiritualité ou, au sens propre, par les déplacements dans les contrées lointaines, ou bien encore par analogie, avec le contact avec les personnes de culture étrangère qui ont tant à vous apprendre. Vos sentiments possèdent cette teinte de noblesse et de vision à long terme qui caractérise les personnes suffisamment évoluées pour ne pas regarder les choses avec une simple représentation égocentrique et réductrice. Il est vrai que vue d'avion, l'authenticité des choses importantes se détache finalement avec beaucoup plus de netteté...

★★★★★ Vénus opposition Neptune, orbe -5° 57'

Vous êtes très idéaliste en amour, et parfois aveugle. Dans bien des situations, vous trouvez votre vie sentimentale paradisiaque, et vous exposez ainsi à certaines désillusions. L'amour est un rêve, et le réveil souvent pénible. Votre imagination fausse le jeu des situations intimes. Il importe de ne pas perdre le sens des réalités, et d'éviter de vous engager dans des voies obscures ou confuses. Au diable les paradis artificiels ! La tradition insiste à juste titre sur le goût des amours impossibles : l'exigence et la soif d'absolu dont vous faites preuve peuvent vous faire redouter l'expérience d'une vie commune nécessairement entachée de quelques compromis et vicissitudes. L'objet de vos affections est alors magnifié - "parce que c'était lui, parce que c'était moi" - sans que soient pris en compte les éléments objectifs qui, plus tard, reviendront au galop. Le piège de cette configuration planétaire réside donc dans le caractère idéaliste, voire chimérique, de votre affectivité. Certes, l'amour ne s'achète ni ne se raisonne. Mais comment vivre au jour le jour une passion qu'on voudrait absolue ? Sans perdre l'exceptionnelle richesse sentimentale qui fait aussi votre charme, ni renier votre nature romanesque, il vous faut sans doute apprendre à maîtriser les élans du cœur, harmoniser ce que vous aimez et ce dont vous rêvez.

★★★★★ Vénus opposition Pluton, orbe -6° 57'

Rien n'est simple en amour. Vous considérez votre vie affective avec un regard distant, lointain. Vous ne croyez pas aux relations évidentes, limpides. L'amour est complexe, et ses rouages vous échappent. Pour ne pas connaître les désillusions ou l'indifférence, il vous faut changer les règles du jeu. Vos sentiments sont tour à tour cruels et passionnés, distants et brûlants, souvent paradoxaux. Serez vous la victime ou le bourreau ? Les rapports de force et de pouvoir sont omniprésents dans votre vécu affectif. Il paraît dès lors difficile de se contenter de prendre la vie comme elle vient, d'aimer sans vous poser de question, sans douter. Souvent, vous adorez qui se montre indifférent et méprisez ceux qui vous aiment. Une attitude dont il convient de savoir se défaire si l'on souhaite une existence exempte de heurts, de peines ou de déceptions... Reste votre point fort : une indéniable lucidité. Bien malin qui mène votre cœur en bateau.

★★★★★ Soleil semi-carré Vénus, orbe -0° 14'

Le Soleil et Vénus font une petite dissonance dans votre thème. Vraiment rien de grave, un simple décalage parfois entre ce que vous voulez vraiment et votre désir naturel de plaire, la chaleur que vous montrez aux autres. Volonté et affectivité sont ainsi très légèrement déphasés mais très certainement, il n'y a que vous qui le ressentez : c'est une caractéristique bien mineure et vous n'aurez sans doute même pas à la corriger tant elle est bénigne.

★★★★★ Vénus conjonction Uranus, orbe 10° 17'

Votre charme réside dans l'originalité de vos conceptions amoureuses et dans vos attitudes sans compromis. Votre devise ? L'amour en liberté, quel qu'en soit le prix ! Ainsi, votre vie sentimentale n'est jamais banale sans que vous ne remédiez à la situation : romanesque, vous savez réinventer votre vie de couple, donner un élan nouveau et inattendu à vos émotions. Vous provoquez ce petit quelque chose de tranchant qui fait le charme d'une vie affective hors normes. Vous ne craignez ni les coups de foudre ni les passions fulgurantes. Sur le plan affectif, vous savez où vous allez, qui vous aimez... ou non. Il y a chez vous une indéniable intransigeance. Les élans du cœur seront ainsi souvent sans appel, implacables. Vous rêvez d'une vie sentimentale conforme à vos aspirations et saurez vous donner les moyens d'accéder à un certain idéal. Au prix, parfois, des sacrifices nécessaires.

Votre façon d'agir et votre sexualité

André Malraux, vous êtes une force de la nature et vous excellez souvent sur le plan sportif ; vous avez soif de conquêtes et vous vous lancez des défis de façon presque permanente. L'enthousiasme dont vous faites preuve dans toutes vos entreprises est parfaitement soutenu par vos conceptions morales et un idéalisme compatible avec les valeurs de la société dans laquelle vous vivez. Pragmatique, entreprenant mais parfois un peu naïf, vous ne vous souciez guère des détails et vous lancez dans de grands projets variés et aventureux où vous avez toutes les chances de parvenir à vos objectifs. Dans certains cas plus rares, vous pouvez canaliser votre grande énergie vers des voies plus philosophiques voire même spirituelles ou religieuses où toute votre fougue fera également merveille. Sur le plan sexuel, votre ardeur et votre spontanéité font merveille et le danger réside peut-être dans une certaine dispersion dans la mesure où vous pouvez oublier un peu toute notion de fidélité, notamment au cours de vos nombreux voyages lointains dont vous êtes si friand.

André Malraux, cette configuration atypique de votre thème natal est une des plus complexes à décrire en raison de la nature même de la maison 8, maison de transformation, maison des crises débouchant sur une reconstruction personnelle mais aussi maison de la sexualité, des domaines cachés de la connaissance et des biens placés, héritages etc.

De plus, la maison 8 intensifie toujours les émotions et génère rapidement de la passion dans les domaines considérés. Mars y est ici donc souvent dépendant, pour la forme que prendra son épanouissement, du reste du thème natal.

Ainsi, pour ne pas se tromper, il est plus sage de parler d'une panoplie possible de domaines d'activité de prédilection : votre énergie peut s'exercer dans les domaines ayant rapport avec les placements financiers, les questions liées à la mort, les possessions, la sexualité.

Ou tout simplement, cette configuration peut vous apporter un accroissement d'émotions concernant tous ces domaines un peu cachés, accroissement qui peut ou non se manifester par des atouts pour votre vie en fonction des autres caractéristiques de votre thème. Plus que tout autre configuration, vous pouvez être amené à renaître de vos cendres tel le phœnix après une ou plusieurs épreuves majeures dans votre vie, et vous en aurez vraisemblablement la force et le courage.

★★★★★ Mars conjonction Uranus, orbe 0° 22'

Un aspect harmonique Mars-Uranus marque une détermination farouche, une volonté de faire valoir ses conceptions par des actions énergiques, soudaines, parfois spectaculaires. Vous savez tendre la corde de l'arc avant d'agir et frapper au moment opportun. Le secret de vos exploits ? Une très bonne maîtrise des actions éclairs. Vous préparez dans l'ombre vos plans, puis passez à une phase d'exécution efficace parce qu'immédiate, souvent fulgurante. Vous n'avez pas un tempérament de vaincu. Lorsqu'il vous faut affronter les faits, c'est avec toute votre énergie et votre volonté que vous tendez vers un but unique : gagner, triompher des éventuels obstacles. Cette configuration planétaire peut vous conduire à des actions risquées, voire héroïques. Et peut-être aussi surestimerez-vous parfois vos forces ou vos chances.

★★★★★ Mars opposition Pluton, orbe -3° 42'

Votre respect des lois et des normes a ses limites ! Les morales, les conventions, les repères sociaux ont pour vous peu de valeur. Un brin d'anarchie dans l'âme, vous passez outre les codes pour vivre une sorte de révolution personnelle. L'action hors-normes est préférable au conformisme tranquille. De la révolte qui gronde au renoncement idéologique, l'éventail des possibilités est large pour exprimer vos différences. Parfois, vous ne ferez aucun cas des éléments concrets qui pourtant s'avèrent incontournables. De là quelques déceptions ou retours de bâton. Ou alors vous agirez de manière impulsive, trahissant vos idéaux. Il convient donc de maîtriser vos faits et gestes, d'équilibrer le respect des contraintes de la réalité et la satisfaction de vos exigences intérieures, de vos motivations intimes.

Votre intellect et votre façon de communiquer

Vous êtes André Malraux le type même du chercheur doté de grandes possibilités intellectuelles et imaginatives et d'une curiosité profonde. La recherche, les énigmes et les mystères vous passionnent et grâce à votre flair et votre intuition remarquables, vous cherchez à traquer sans fin la vérité, quels que soient les domaines, comme le feraient un psychanalyste ou un détective. Vous êtes cependant quelqu'un de très secret, plutôt introverti, qui éprouve des difficultés à se livrer et préfère souvent l'auto-analyse. Très lucide pour comprendre les mécanismes de chacun, vous avez pourtant du mal à communiquer : votre esprit critique teinté d'ironie et de causticité peut se montrer destructeur, d'autant que, plus que déterminé et obstiné, vous n'aimez pas céder. Vous aimez provoquer et pratiquez assez bien la contradiction et même si l'on vous trouve de mauvaise foi, il sera difficile de vous prendre en défaut.

La communication avec autrui est votre point fort, André Malraux : toute votre intelligence va pouvoir être utilisée pour arriver à des accords, compromis, ou contrats. Vous êtes un négociateur né, du moins vous essayez de l'être car mentalement, vous avez du mal à penser en terme égocentrique, la plupart de vos réflexions concernent les autres et non vous-même.

Avec une telle façon de penser, vous êtes parfois certes un peu dépendant des autres, trop adaptable si l'on peut dire. Souple, bavard et à l'aise dans votre façon de communiquer, vous perdez en charisme et en force de conviction ce que vous gagnez en efficacité de compromis rapide mais parfois léger. Les affaires du mariage, forme suprême d'association, sont parfois traitées également avec légèreté et insouciance mais habileté.

★★★★★ Soleil conjonction Mercure, orbe 2° 3'

Vous savez jouer avec votre image, donner de vous-même de multiples représentations. Précieux atout : sensible aux regards qu'on vous porte, vous vous adaptez au public. Il y a certes un côté "spectacle" dans votre manière d'être, qui interdit parfois une parfaite cohérence. Mais c'est le revers de la médaille d'une faculté de découvrir hors du commun. Cet aspect se traduit par un sens aigu de l'observation, un désir intense de savoir, de tout mettre en lumière. Vous cherchez à vous informer en maintes circonstances, à comprendre les mécanismes du monde qui vous entoure, tout particulièrement sur le plan humain. Et vous vous transformez en fonction de ces informations, du savoir acquis. Vous possédez la force d'adaptation du caméléon. Et sa vulnérabilité.

★★★★★ Lune carré Mercure, orbe -1° 46'

Si la Lune sensibilise au relâchement, Mercure induit au contraire un esprit de découverte : tout fait sens, chacun requiert une attention particulière... Et dérange. Cet aspect Lune-Mercure est susceptible d'induire une certaine forme de nervosité et, parfois, d'instabilité. Nervosité due à la multiplication des sources d'intérêt, l'agitation perpétuelle de votre esprit nuisant au laisser-aller, au bien-être. Le monde extérieur sollicite sans cesse votre attention, vous faisant passer d'un sujet de préoccupation à un autre, au détriment de votre quiétude. Il importe donc d'apprendre à maîtriser deux attitudes antinomiques : L'abandon et la curiosité, le désir de tranquillité et la soif de communication. Les individus qu'on découvre ne sont pas nécessairement ceux avec lesquels on se sent en confiance, en harmonie. L'essentiel est de préserver les uns sans perdre les autres, de vivre en alternance les découvertes et les habitudes.

★★★★★ Mercure sextile Saturne, orbe -1° 16'

Votre vision du monde est rigoureuse, objective. Une logique exemplaire marque votre attitude mentale et vos relations humaines. Vos facultés de discernement ne laissent dans l'ombre aucun détail : il vous faut connaître le pourquoi des éléments de votre existence, explorer les coulisses du monde qui vous entoure. La profondeur de vos relations interdit les rapports superficiels. Sans doute est-ce la raison de votre intérêt lorsqu'on vous met en présence d'éléments étrangers à votre manière de fonctionner. Vous êtes un chercheur dans l'âme, quelle que soit la forme que prennent vos investigations : ce peut être une curiosité exacerbée vis-à-vis de l'humain, une volonté de comprendre les enjeux relationnels. Ou un hobby, un sujet d'études vous mettant en présence d'une énigme. Qu'importe ! La vie est une éternelle quête de l'inconnu. Aussi manifestez-vous un sens critique très développé, n'acceptant qu'après mûr examen ce qui relève pour d'autres des lieux communs.

★★★★★ Mercure sextile Jupiter, orbe -3° 48'

Vous montrez de grandes facultés d'adaptation, d'insertion sociale et d'apprentissage d'aptitudes variées. On vous attribue un sens aigu de la relation, sans doute parce que vous parvenez à parler le langage des autres. Vous assimilez rapidement les milieux les plus divers, sachant faire reconnaître vos qualités. Votre attitude et vos paroles ont le don de séduire et de convaincre votre entourage. La diplomatie est un atout dans votre jeu. Vous vous montrerez apte à négocier, cherchant en maintes circonstances des solutions de compromis. Le seul risque est d'accepter parfois trop facilement des arrangements qui pourront s'avérer, avec le temps, moins constructifs que prévu. Revers de la médaille d'une souplesse hors pair et d'un tact indéniable.

★★★★★ Mercure bi-quintile Pluton, orbe 0° 42'

La naïveté ne fait pas partie de l'arsenal de vos défauts ! Vous parvenez à bien saisir les mécanismes de l'humain et discerner les failles, les calculs, les motivations cachées des êtres. Vos relations humaines

sont subtiles : jamais blanches ou noires, mais toujours complexes. Vous vous exprimez souvent par énigmes ou par négations, préférant le langage ambigu des symboles à la clarté réductrice des mots. Vous gardez ainsi votre mystère. Sur le plan relationnel, votre force réside dans l'art délicat de mettre les failles en évidence, de dépister ce qui déstabilisera vos adversaires ou au contraire ce qui s'avérera pertinent pour vos amis. Vous vous intéressez plus à ce que cachent les êtres qu'à ce qu'ils avouent. Vous ferez ainsi souvent preuve d'une indéniable clairvoyance.

Vos buts, motivations, carrière et destin

Votre Soleil se situe en maison VII

André Malraux, vous n'avez de cesse pour vous affirmer que de multiplier les rapports avec les autres. Votre ambition, même si elle n'est pas comprise pour vous de façon consciente très tôt dans l'existence, est de briller par la relation avec autrui.

Cela peut prendre la forme d'une tendance à vous investir assez vite dans des associations, des groupes, des clubs; quoi qu'il en soit, vous vous sentez bien dès qu'il y a du monde car vos talents de communication aboutissent toujours à vous mettre adroitement en valeur et vous faire apprécier; quel que soit votre style d'ailleurs, ce n'est pas ici ce qui est important. Votre volonté est de ne pas passer inaperçu dès que vous êtes en contact avec le monde.

Vous êtes d'ailleurs véritablement fait pour le mariage, forme suprême de l'association. En général, votre destinée est en effet en grande partie tributaire du mariage que vous ferez, soit directement par les conséquences qu'il aura sur votre carrière ou votre façon de vivre, soit indirectement et sur le long terme par les appuis ou soutiens que vous pourrez en retirer, notamment grâce à votre droiture et à votre habileté à vous imposer. Le mariage est un peu pour vous la consécration de vos ambitions et de toute façon, inconsciemment, vous l'avez compris puisque toute votre volonté est en mouvement dès votre adolescence pour arriver enfin à cela. Vous avez bien sûr la souplesse et le talent pour faire de la vie en commun une harmonie de tous les jours.

Ce domaine ne sera qu'une des facettes vers lesquelles votre volonté s'exercera favorablement mais..., avec quelle force et quel talent !.

Tout semble rose à première vue avec une telle configuration. Cependant les choses ne sont pas forcément aussi simples et faciles : en effet, cette volonté de briller par les autres et cette recherche presque éperdue du contact pour le contact peuvent quelquefois cacher une peur de la solitude et un manque de confiance en soi. Pourquoi ce besoin constant de chercher dans le regard des autres l'assurance que l'on a de sa valeur si ce n'est pour se rassurer en face de ses propres doutes ?

Vous êtes un peu influençable et cette appréhension à rester seul et à ne pas être à la hauteur devant autrui peut vous causer quelques désagréments par une forme de réaction exagérée; des luttes, des conflits d'autorité ou même quelques procès peuvent à certaines occasions dans la vie vous faire du mal. Vous vous en remettrez généralement car votre désir de vous montrer sous votre meilleur jour est plus fort que tout.

Votre défi finalement est d'arriver à concilier votre désir de plaire à autrui en essayant de cacher votre

côté un peu dominateur et trop... présent : n'en faites pas autant, vous serez sans doute autant apprécié et souvenez-vous que le mieux est l'ennemi du bien !

Le gouverneur de votre thème est en maison VIII

Le maître de l'Ascendant se trouve aussi dans l'une des douze maisons du thème. Tout comme le Soleil dans sa maison, il vous apporte certaines facilités ou vous fait apprécier certains domaines de la vie plus que d'autres.

Le gouverneur de votre thème se trouve en maison 8, André Malraux. Cette configuration vous apporte le goût des mystères, de l'inconnu, de l'occulte, de la sexualité et aussi de la mort. Sur le plan matériel, les affaires d'héritages et d'une façon générale l'argent "des autres" - la Bourse, les spéculations, les dons etc. - peuvent jouer un rôle majeur dans votre vie.

Les aspects concernant vos ambitions

Concernant votre destin ou votre carrière, les aspects suivants dans votre thème natal permettent d'affiner ce qui vient d'être dit :

★★★★★ Saturne conjonction Milieu du Ciel, orbe 0° 4'

Saturne, la planète de la persévérance, du sérieux, du temps et des responsabilités, est en conjonction avec votre Milieu du Ciel, André Malraux : cela signifie souvent que la réussite professionnelle - ou dans votre destin d'une façon générale - peut être au rendez-vous, même si avec Saturne, les choses ne sont jamais faciles ou simples et qu'elles peuvent, si vous n'y prenez garde et que cela ne correspond pas bien à ce que vous souhaitez, se retourner bien vite. Les astrologues ont remarqué qu'avec cette configuration, il vous appartient surtout de vous lancer dans une activité qui correspond bien à votre caractère, et si possible aussi qui correspond au registre de Saturne : par exemple la politique, l'administration, les sciences, l'agriculture aussi, ou alors, d'une façon dérivée, toute activité qui demande un effort soutenu sur la durée (Saturne étant le maître du temps), même si l'activité en question est moins "saturnienne" que cela. Ne vous engagez que pour la durée et avec obstination, et vous en retirerez souvent les fruits.

★★★★★ Jupiter conjonction Milieu du Ciel, orbe 1° 5'

La planète la plus bénéfique du zodiaque, Jupiter, André Malraux, est en conjonction avec le Milieu du Ciel, votre destin. C'est indéniablement une configuration heureuse qui favorise votre ascension sociale ou votre destin professionnel, souvent grâce à votre respect de la légalité et une confiance naturelle en vous-même qui écarte tout naturellement les embûches de votre route. Vous pouvez également parfois, par cette conjonction très favorable, faire un métier ou avoir un destin en rapport avec les valeurs signifiées par Jupiter : notable, homme politique de premier plan, médecin, homme d'affaires, juge, notaire ou toute profession en vue.

★★★★★ Jupiter conjonction Saturne, orbe 2° 31'

Les planètes Jupiter et Saturne sont liées favorablement dans votre thème natal, André Malraux : la tradition indique que cet aspect planétaire est un indice favorable pour votre réussite sociale et votre bonne insertion dans la Société. En effet, Jupiter représente le respect des lois et de la hiérarchie, l'acceptation des règles établies et la vie publique, pendant que Saturne symbolise la sagesse, la durée, le sérieux et la persévérance : il est donc tout à fait naturel que par cette configuration de Jupiter et de Saturne, votre carrière - ou votre destin social en général si vous ne travaillez pas - soit bien acceptée par

la société et que vous en receviez tôt ou tard les heureuses conséquences.

★★★★★ Soleil sextile Milieu du Ciel, orbe 0° 32'

André Malraux, professionnellement et socialement, vous savez ce que vous voulez et savez l'obtenir avec adresse : en raison d'un bon accord entre le Soleil et le Milieu du Ciel dans votre thème, vous n'avez pas d'état d'âme ni d'hésitation quand il s'agit de décider de la marche à suivre pour arriver au but.

★★★★★ Soleil sextile Saturne, orbe 1° 13'

Cet aspect marque une volonté ferme et discrète, un caractère rigoureux et objectif. Vous savez rester lucide, même et surtout dans les situations difficiles. Vous aimez les moments de calme et de solitude, durant lesquels vous pouvez tout à loisir faire le point sur votre vie. Vos jugements sont durables, souvent extrémistes : l'injustice ou l'incohérence vous révoltent. Lorsqu'un problème survient, loin de vous laisser séduire par la facilité d'une solution à court terme, vous cherchez au contraire à résoudre le sujet en profondeur. Vous savez mieux que d'autres vous remettre en question, repenser vos options et vos attitudes. C'est la raison pour laquelle vous serez fréquemment apte à gérer les crises éventuelles, à surmonter tout obstacle nécessitant une réaction profonde, pertinente. Si vous manquez parfois de spontanéité, vos comportements dénotent la plus souvent une certaine sagesse. Devant un fait, vous savez poser - et vous poser - les vraies questions.

★★★★★ Soleil sextile Jupiter, orbe -1° 17'

Une harmonique Soleil-Jupiter se traduit parfois par un optimisme de fond qui force généralement l'adhésion de l'entourage. Indice d'ambition et de générosité, cette configuration planétaire facilite l'intégration et la réussite sociale. Le désir de gagner la considération de tous incite à se comporter avec vitalité, jovialité et bienveillance. Seule ombre à ce tableau idyllique : un certain opportunisme. A trop vouloir conquérir l'estime de tous et toutes, on prend le risque de se compromettre. Il importe de garder en maintes circonstances la lucidité qui permet de suivre un cap à long terme, sans agir comme ceux pour qui "toute occasion est bonne à saisir". Cet aspect reste cependant un facteur de réussite : vous saurez souvent adapter vos objectifs au contexte environnant, à ce qu'offre la situation, ou au contraire forcer les événements afin de concrétiser vos idéaux.

★★★★★ Mercure sextile Milieu du Ciel, orbe -1° 57'

Mercure en bon aspect à votre Milieu du Ciel vous permet, André Malraux de communiquer facilement avec votre entourage de façon à monter les échelons de votre vie sociale. Votre stratégie est souvent la bonne, vous réfléchissez de la bonne façon pour vos intérêts, ne changez rien !

★★★★★ Neptune opposition Milieu du Ciel, orbe -9° 49'

Neptune est en opposition de votre Milieu du Ciel et donc en même temps en conjonction de votre Fond du Ciel, l'angle opposé qui représente la famille, vos racines, le foyer d'où vous venez et celui que vous fondez, André Malraux : ainsi ce n'est pas à proprement parler d'une dissonance dont il s'agit, mais plutôt d'une faculté de fusion par l'émotion et l'instinct avec votre milieu d'origine que vous utilisez à merveille. Bien sûr, en contrepartie, vous pouvez par cette configuration avoir tendance à laisser de côté vos objectifs professionnels ou à les ralentir, tant vous vous sentez bien chez vous. Mais votre empathie, votre faculté à comprendre vos proches, votre propension à créer une sorte d'osmose dans votre milieu intime vaut bien cela ! A vous de ne pas trop oublier qu'il faut aussi - c'est inéluctable - se jeter dans le grand bain de la société et prendre des risques avec ceux que vous ne connaissez pas. Agir en société n'est pas forcément en contradiction avec le fait de se sentir bien chez soi, à vous de bien intégrer cette vérité pour réussir autant votre vie professionnelle que votre vie familiale.

Vos atouts et votre part de jovialité

Le cadeau de la nature apporté par cette position de la planète de la grande fortune dans votre thème natal consiste en une prédisposition favorable pour l'organisation, une faculté de raisonner en profondeur et dans la durée, une autorité et surtout un sérieux en toute chose : André Malraux, votre ambition est clairement favorisée, même si parfois, c'est au détriment d'un côté chaleureux, d'une souplesse de caractère ou d'une convivialité dans votre personnalité que vous pourriez pourtant accentuer si vous le vouliez bien.

Voici une faveur des astres non négligeable, André Malraux : la maison de la carrière qui reçoit dans votre thème natal la planète de la grande fortune ne peut que favoriser votre vie professionnelle et lui apporter avec le temps une ampleur fort agréable et contribuer à ce que vous ayez tôt ou tard la reconnaissance de vos pairs et un certain succès. Vous n'avez pas peur des responsabilités et saurez y faire face.

La planète Jupiter exprime l'idée d'expansion, de largesse, de générosité. Elle correspond aux fonctions de synthèse, d'enthousiasme et d'optimisme : sa présence en maison dans le thème natal a une importance beaucoup plus grande que sa présence en signe puisque Jupiter, comme Saturne, Uranus, Neptune et Pluton est une planète lente. Beaucoup de gens nés à la même époque possèdent Jupiter dans le même signe. Il s'agit donc pour sa présence en signe d'une signification mineure, moins personnelle que les planètes dites rapides, Soleil, Lune, Mercure, Vénus et Mars, à lire donc avec prudence.

Jupiter dans le signe du Capricorne renforce chez vous l'ardeur au travail, le goût de la réussite, d'une façon réfléchie, délibérément orientée vers le long terme. Votre sérieux et vos sens de l'organisation sont des atouts qui vont se développer de plus en plus tout au long de votre vie. Cette configuration peut socialement vous favoriser et c'est en général à la seconde moitié de votre vie que vous pourrez profiter pleinement de ses bienfaits.

Votre part de gravité

Précision, lenteur, capacité de concentration immense et ambition hors norme mais... cachée : avec le temps, vous avez l'ineffable certitude que vos valeurs seront reconnues par la société et que vos capacités à vous organiser et votre visée à long terme seront des atouts gagnants.

Vos responsabilités, André Malraux, ne cessent de s'élever avec les années qui passent, lentement mais sûrement. Votre sens aigu du devoir, votre gestion harmonieuse du temps, votre vision à long terme, votre rigueur morale, tout ceci fait que vous gravisiez inexorablement les marches du pouvoir, avec au fond de vous-même, bizarrement, une part réelle d'inquiétude.

Ayant donc un certain goût du pouvoir ou de la réussite, vous vous hissez très haut, mais le risque est tout aussi grand de chuter : il vous faudra autant de persévérance une fois arrivé aux sommets de votre carrière pour... y rester ! Nombre de chefs d'états possèdent souvent cette configuration, à la fois bénéfique mais source potentielle de déception si l'on y met trop d'importance et d'énergie : s'élever à tout prix ne devrait être qu'une petite facette de la vie.

La planète Saturne exprime l'idée de contraction, d'effort, de durée, de limitation, de concentration. Avec

Saturne, tout ce qui n'est pas authentique est amené tôt ou tard à être éliminé. On ne peut pas tricher avec Saturne, il correspond à un désir irrésistible de ne faire qu'un avec soi-même avec responsabilité et sagesse. Il est le grand purificateur, il représente nos limites mais aussi notre vérité : sa présence en maison dans le thème natal a une importance beaucoup plus grande que sa présence en signe puisque Saturne, comme Jupiter, Uranus, Neptune et Pluton est une planète lente. Beaucoup de gens nés à la même époque possèdent Saturne dans le même signe. Il s'agit donc pour sa présence en signe d'une signification mineure, moins personnelle que les planètes dites rapides, Soleil, Lune, Mercure, Vénus et Mars, à lire donc avec prudence.

Saturne dans le signe du Capricorne se trouve en domicile dans ce signe, c'est-à-dire là où il est censé, d'après la tradition, être le plus puissant et donner le maximum de ses atouts : il amplifie votre dureté et votre sérieux, votre aptitude à gérer le long terme avant tout : vous êtes persévérant, résistant, âpre à la tâche, ambitieux, vous savez que le temps est votre allié. Vous avez la réputation d'être sobre et un peu austère mais vous êtes respecté et reconnu pour votre sagesse et votre authenticité.

Quelques cas particuliers

Votre originalité et vos utopies

Les imprévus et surprises de la vie se manifestent souvent dans certains domaines un peu particuliers : les affaires financières ayant trait aux placements, aux héritages et d'une façon générale aux biens ou pertes provenant de l'extérieur (Fisc, Bourse, tiers), le domaine de l'occulte et de la mort en général, et aussi d'une façon plus symbolique le domaine de la sexualité.

Vous pouvez en général, dans l'un des ces domaines, être amené à subir dans votre vie un ou plusieurs retournements complets de votre situation (bénéfique ou pas), que ce soit sur le plan matériel mais aussi évidemment par conséquence sur votre façon de voir la vie et de transformer votre personnalité en profondeur.

Dans tous les cas, vous avez une prédisposition à prendre certains risques, comme si quelque part en vous, quelque chose ou une force vous poussaient à générer une tension psychique maximum, à vous lancer des défis pour mieux vous connaître, à explorer l'inconnu d'une façon toujours plus profonde.

Votre inspiration et vos illusions

Votre mode de pensée, la façon avec laquelle vous communiquez et la gestion de vos déplacements même parfois, sont vécus chez vous avec une forte dose d'émotion et de sensibilité, et surtout avec un manque de rigueur caractérisé. Bien sûr, en contrepartie, vous pouvez "sentir" les choses directement et gagner en esprit de synthèse ce que vous perdez en capacité d'analyse.

Vous avez des idées bohème, une façon de voir les choses assez élastique... à force de rêver vos idées et de laisser si complaisamment vos émotions vous envahir, vous pouvez vous retrouver un peu "à l'Ouest" et faire fuir quelques précieuses relations ! Evitez la fuite, le mensonge, et ne gardez que le meilleur pour vous de cette configuration : l'intuition et l'inspiration.

Votre passion et votre autorité

Cette configuration particulière peut favoriser votre appétit pour les gains matériels autant qu'il peut par moments faire que vous vous en désintéressiez. Le rapport que vous avez avec l'argent prend une forme assez secrète et parfois obsessionnelle.

Vous pouvez avec obstination et âpreté gagner de véritables fortunes, d'une façon cachée mais bien réelle, ou par exemple grâce à d'audacieuses spéculations dans l'ombre; quoi qu'il en soit, votre attitude devant les gains est assez... passionnée, bien que vous vous en défendiez. Le risque est parfois de perdre beaucoup, mais ce n'est que lorsque l'on accepte de beaucoup perdre que l'on peut beaucoup gagner et vous le savez certainement déjà.

Sur un plan plus symbolique, votre sensualité et votre possessivité peuvent être particulièrement puissantes, veillez à prendre un peu de recul de façon à n'hériter de cette configuration plaisante que le meilleur !

Vos planètes isolées

En général, les dix planètes du thème se trouvent en relation avec d'autres planètes, par les aspects astrologiques majeurs ou mineurs. Ces liens permettent à ces planètes ou énergies qui se manifestent dans la personnalité du sujet, de fonctionner et de s'exprimer avec des garde-fous et avec une certaine tonalité.

Rarement, il peut arriver que dans un thème, une planète soit complètement déconnectée des neuf autres.

Les astrologues ont constaté que lorsque c'était le cas, le sujet ressentait l'énergie de la planète solitaire ou isolée d'une façon singulière, à la fois saccadée et avec beaucoup de puissance. Ainsi par exemple, le célèbre astrologue Jean-Baptiste Morin de Villefranche indique « qu'une planète solitaire présage quelque chose d'insolite ou d'extraordinaire, à l'endroit des significations rattachées à la maison qu'elle occupe » (source : l'astrologie selon Morin).

La méthode de détection que nous utilisons est la suivante : une planète est dite isolée si elle ne fait aucune conjonction, semi-sextile, sextile, carré, trigone, opposition ou quinconce à l'une des neuf autres planètes du thème de naissance, en prenant en compte les orbes de ces aspects. On ne tient pas compte des angles du thème dans cette détection.

Il est dans tous les cas important de retenir qu'une planète isolée agit clairement lorsqu'elle est personnelle : ainsi le Soleil, la Lune, Mercure, Vénus ou Mars, lorsqu'elles sont isolées, produiront à coup sûr les effets particuliers dont parle Jean-Baptiste Morin de Villefranche. Pour Jupiter, Saturne, Uranus, Neptune et Pluton, il convient d'être prudent, ces cas n'ayant pas encore été bien étudiés en volume.

Votre thème ne comporte aucune planète isolée, ce cas particulier n'intervient pas dans votre thème.

Annexe 1 : vos dominantes mineures

Les cinq dominantes qui suivent sont moins importantes que celles décrites au début de votre étude et ne se perçoivent pas forcément : elles peuvent toutefois, dans certains cas, apporter quelques compléments mineurs à l'analyse de votre caractère, mais plutôt à titre de curiosité. Il n'est pas nécessaire d'en tenir compte lors des premières lectures de votre portrait.

Vos répartitions planétaires : hémisphères Nord Sud et Est Ouest

L'axe qui lie la pointe de la maison 1, l'Ascendant, à la pointe de la maison 7, le Descendant, sépare le zodiaque en deux bols, un bol supérieur, au Sud, et un bol inférieur, au Nord. La partie Sud et la partie Nord, pour reprendre une expression du célèbre astrologue américain Rudhyar, correspondent aux deux fonctions "être" ou "fonctionner"; bien d'autres concepts sont aussi associés à cette répartition entre hémisphères Nord et Sud, comme ceux de l'introversion - pour l'hémisphère Nord - et l'extraversion - pour l'hémisphère Sud - l'être ou le paraître, la vie intérieure ou la vie extérieure, la réflexion ou l'action, rêver sa vie ou vivre ses rêves, l'abstrait ou le concret, la discrétion ou la mise en vedette etc.

Il ne s'agit pas forcément d'une détermination, mais d'une sensibilité personnelle : ainsi, certains ou certaines seront projetés dans la vie publique malgré un hémisphère Nord très chargé, mais si cela se produit, cela ne sera pas forcément vécu de façon volontaire, par goût ou par nature. Réciproquement, certains hémisphères Sud très chargés ne provoqueront pas automatiquement chez leurs propriétaires une destinée célèbre, mais ceux-ci auront tendance, si leur vie est trop "calme" à rechercher le devant de la scène. Il est question ici de nature profonde et d'inclination naturelle. Bien sûr, aucune des typologies n'est "supérieure" à une autre.

Dans votre thème natal, André Malraux, les dix planètes principales sont réparties de la façon suivante :

Vos Hémisphères Nord et Sud



André Malraux, la prédominance d'éléments planétaires dans l'hémisphère Sud vous pousse à agir, à vous montrer et rendre visibles à tous vos actes et ce que vous avez en tête. Au mépris et au détriment parfois d'une vie intérieure plus riche et d'une réflexion plus profonde et sage. L'action et la communication vous interpellent et vous avez tendance à considérer que ce qui compte, c'est ce qui se voit ! Ce n'est pas forcément exact et il vous appartient pour évoluer de ne pas négliger les forces de l'être, la méditation, la solitude et l'imagination sans lesquelles toute manifestation ne peut aboutir que

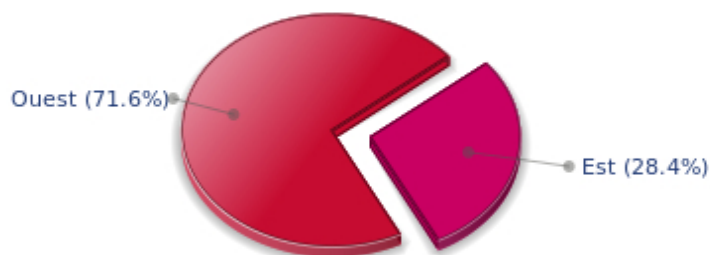
de façon limitée et sans vous rendre pour autant plus fort.

Le thème astral de naissance est découpé en deux autres parties, orientale et occidentale, par l'axe vertical qui relie le Milieu du Ciel au Fond du Ciel.

La partie orientale, à l'Est, du côté de l'Ascendant, est le monde du moi, de la volonté, du magnétisme personnel, de la vitalité, alors que la partie occidentale, à l'Ouest, du côté du Descendant, est le monde des autres, de la communication, du rapport à autrui et de son influence, de la souplesse et de l'adaptabilité.

André Malraux, voici la répartition des planètes entre vos deux hémisphères Est et Ouest :

Vos Hémisphères Est et Ouest



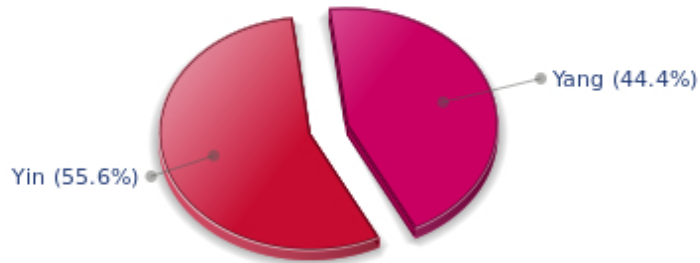
La prédominance des éléments planétaires à l'Ouest de votre thème natal vous apporte, André Malraux, souplesse et empathie, convivialité et sens de la communication. Un facteur excellent pour nombre d'activités professionnelles ou pour votre vie amicale ou sentimentale par exemple.

Un atout très clair, à condition... que vous ne vous trouviez pas souvent au centre des décisions à prendre dans votre vie : vous risquez d'écouter le dernier qui a parlé et votre souplesse ne vous tirera pas forcément toujours du mauvais pas. Il vous faut donc apprendre à décider seul parfois, à affronter les conséquences de vos actes avec courage et rapidité, sans regret. Cette attitude vous permettra d'allier souplesse et action, adaptabilité et absence d'hésitation.

Vos polarités Yin et Yang

Les douze signes sont répartis en deux groupes de polarités, appelés groupe actif et groupe passif, ou encore parfois masculin et féminin, positif et négatif, Yang et Yin : Cette répartition correspond à deux tonalités assez distinctes, la première apportant extraversion, action, assurance et dynamisme, la seconde introversion, réactivité, réflexion et prudence. L'une n'est pas supérieure à l'autre, chaque groupe ayant ses atouts et ses faiblesses. Les signes impairs, Bélier, Gémeaux, Lion, Balance, Sagittaire et Verseau font partie du premier groupe, alors que les signes pairs - parce qu'ils commencent au second signe - Taureau, Cancer, Vierge, Scorpion, Capricorne et Poissons appartiennent au second groupe.

Vos Polarités Yin et Yang



En fonction de vos planètes et de vos angles, vous êtes, André Malraux, plutôt du groupe Yin, le groupe passif : vous êtes plutôt introverti, imaginatif et parfois discret, mais vous avez la profondeur et la sagesse de ceux qui ne se contentent pas du bruit pour rien ou du clinquant. Vous doutez parfois, mais pensez que ceux qui ne doutent pas sont... un peu inconscients. A vous peut-être de vous lâcher un peu et de mettre votre réserve de côté : le juste équilibre est parfois plus sain.

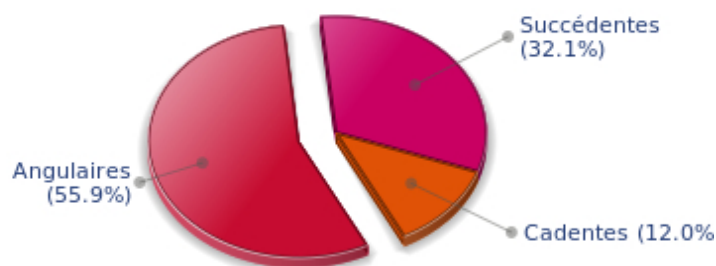
Vos accentuations de maisons

Les maisons sont réparties en trois types : les maisons angulaires, succédentes et cadentes.

Les premières sont les plus importantes, les plus "typées" et les plus énergétiques. Ce sont les maisons 1, 4, 7 et 10 dont les pointes – ou début – correspondent aux quatre fameux angles : l'Ascendant ou AS pour la maison 1, le Fond du Ciel ou FC pour la maison 4, le Descendant ou DS, en face de l'Ascendant pour la maison 7, et le Milieu du Ciel ou MC pour la maison 10, en face du Fond du Ciel.

Les planètes de votre thème natal, valorisées selon une batterie de critères complets intégrant toutes les règles de l'astrologie occidentale, valorisent à leur tour des types de maisons, de la même façon que les signes, les maisons, les répartitions etc. comme précédemment.

Vos Accentuations de Maisons



Vos maisons angulaires – le groupe des maisons 1, 4, 7 et 10 – sont les plus valorisées dans votre thème, André Malraux : la tradition indique qu'elle sont les plus dynamiques, les plus fortes. Elles peuvent – mais cela dépend du reste de votre thème natal – laisser penser que vous êtes un homme assez typé, entreprenant et énergique. Les maisons angulaires sont en effet des maisons dites d'impulsion, qui correspondent à une personnalité puissante, énergique, dominatrice.

Les destins qui sortent de l'ordinaire correspondent souvent à des maisons angulaires prédominantes, mais il ne s'agit que d'une indication partielle...

Vos décans ésotériques

Chaque signe est constitué de 30 degrés et peut être partagé en trois parties égales : les décans. La tradition indique que l'on peut associer à ces trois décans une certaine signification. L'usage est en général de limiter leur champ d'application au signe solaire, mais il est encore plus intéressant d'effectuer une répartition de toutes les planètes pour avoir une idée de l'importance respective de ces trois décans dans le thème natal en vue d'obtenir un éclairage complémentaire de la personnalité.

Ces significations sont à prendre en compte avec la plus grande prudence, il s'agit en effet de caractéristiques mineures, mais qui peuvent parfois accentuer d'autres traits saillants du caractère.

Pour une planète, individuellement, l'usage est de considérer que le premier décan accentue les caractéristiques du signe. Les deux autres décans correspondent à des sous-dominantes, fonctions de la nature de chaque signe. Ce système conduit à une multiplication des significations et une impossibilité d'y voir clair : nous préférons ne donner que le sens de l'accentuation d'un décan par rapport aux deux autres, dans l'ensemble du thème natal. La prudence la plus grande est de mise pour cette indication à la fois générale pour votre thème, mais aussi mineure et pas forcément fiable : il ne nous paraît pas essentiel de lire sa signification dans un premier temps.

Vos Décans Ésotériques



Le deuxième décan, c'est-à-dire la partie entre 10° et 20° des signes zodiacaux, est majoritaire dans votre thème astral de naissance, André Malraux : ces 10 degrés zodiacaux correspondent à une accentuation des valeurs mentales, de la pensée logique. Vous pourriez donc être favorisé pour les activités de type scientifique, la recherche, l'écriture ou toute forme d'expression où vous devez... penser beaucoup.

Annexe 2 : votre étude karmique

Le thème karmique est un complément du portrait psychologique ou thème natal. Cette étude se fonde sur les positions des nœuds lunaires, de la Lune noire, de la Part de Fortune et des planètes rétrogrades : des éléments du thème - pour les premiers - que l'on nomme parfois points fictifs, et qui renseignent sur le sens spirituel de votre destinée. Parce qu'il y a en chacun de nous un acquis et une quête, notre vie est un parcours évolutif... A condition bien sûr d'aller dans le bon sens! Très prisé par les astrologues indiens, l'axe des nœuds lunaires (nœud nord et sud) est traditionnellement l'indice du fil d'Ariane que nous sommes invités à suivre. La Lune Noire quant à elle indique le secteur que nous avons le plus de chances de transformer ou transcender, tandis que la Part de Fortune renseigne sur le domaine dans lequel nous aurons des facilités d'expression particulières. Les planètes rétrogrades peuvent parfois indiquer certains problèmes que nous aurons à résoudre.

Les nœuds lunaires : un chemin spirituel

Issus de la tradition indienne, les nœuds lunaires se fondent sur une idée simple : chacun d'entre nous à une mission ici-bas, un destin, un cheminement qui lui est propre. La vie est, selon cette philosophie, une école : l'axe des nœuds renseigne sur nos acquis (nœud sud, notre karma, témoin de notre héritage spirituel ou de nos vies antérieures) et nos buts sur cette terre (nœud nord, notre dharma, sens de notre incarnation présente). C'est pour cette raison qu'on nomme souvent l'étude des nœuds lunaires "astrologie karmique". Nous n'évoquerons pas ici d'hypothétiques existences passées. Qu'importe d'où nous viennent nos tendances présentes! L'essentiel n'est-il pas de prendre conscience du sens de notre vie, de sa finalité ou de notre dharma ? Un sens qu'on trouve souvent vers l'âge de 37 ans, lorsque les nœuds lunaires occupent la même position qu'à la naissance.

Le sens de votre vie a quelque rapport avec le détachement matériel, la dépossession. Que vous ayez ou non bénéficié d'un certain confort, d'un capital financier ou affectif, il vous faut, un jour, remettre en cause vos acquis et repartir sur des bases neuves. Bien sûr, vous aimez les joies simples de l'existence. La sécurité qu'apportent les relations stables vous permet de faire face aux éventuelles désillusions rencontrées sur votre route. Mais la vie se charge de vous rappeler que rien ici-bas n'est éternel, que la roue tourne et qu'on peut à tout moment perdre ce qu'on croyait posséder durablement. Paradoxalement, les épreuves et les pertes vous renforcent : au fil du temps, vous vous sentez plus libre, comme détaché des valeurs de ce monde et proche de l'essentiel... La vie spirituelle se moque de la prospérité dont rêve le commun des mortels. En renonçant aux valeurs que vous pensiez autrefois incontournables, vous gagnez en lucidité et, en fin de compte, en quiétude. Certains alors seront fascinés par vos pouvoirs ou votre dimension intérieure : n'en abusez pas!

Lors de vos premières années, vous avez manifesté un sens aigu du défi, un goût des initiatives personnelles et une combativité à toute épreuve : autant de qualités qui vous servent aujourd'hui à gérer les éventuelles adversités. Mais sans doute vous faut-il faire un certain effort pour accepter votre entourage et adopter des attitudes ouvertes et accommodantes! La vie vous apprend à acquérir plus de sociabilité, à développer une souplesse de comportement qui vous faisait défaut. Ne jouez pas les francs tireurs! Il importe de gagner la sympathie de vos proches, et de compter aussi sur leur collaboration. Peu à peu, vous devenez plus sensible à l'autre, à ses raisons, ses désirs et préoccupations. Votre destin peut à ce titre être qualifié de relationnel. Si vous aviez tendance à brusquer les individus ou les événements, vous saurez acquérir graduellement les qualités complémentaires : diplomatie, tact humain, habileté dans l'art d'associer des points de vue opposés. Au prix, il est vrai, d'un certain effort personnel!

Lilith ou la lune noire

La Lune noire est l'étincelle de refus et de distance qui sommeille en chacun de nous. Selon le signe qu'elle occupe dans votre thème, elle met l'accent sur un désir de transformer, de sublimer une part de votre vie. Insondable et mystérieuse, la Lune noire apporte une dimension différente au secteur qu'elle touche. Subtile dans ses manifestations, elle n'en est pas moins forte, implacable, exigeante jusqu'à l'extrême... La Lune noire, nommée également Lilith, est votre flamme intérieure d'héroïsme et d'insoumission.

Vous vous affirmez résolument comme un être de désir, d'amour absolu. Cette soif de relation affective en dehors du temps peut, si vous maîtrisez mal cette configuration, vous interdire les liaisons simples, naturelles, évidentes. Vous rejetterez alors ceux et celles dont les attitudes ne correspondent pas parfaitement à vos attentes. Pourtant, à force de chercher son héros ou sa muse, on a de fortes chances de trouver l'être avec lequel le destin vous avait implacablement relié.

La Part de fortune

Point fictif très ancien, la part de Fortune dépend de la phase lunaire au moment de votre naissance. La maison astrologique qu'elle occupe est particulièrement valorisée. Dans votre thème, la Part de Fortune est en maison 10 : vous donnez la priorité à votre position sociale, à la qualité de votre "rang". Il y a chez vous beaucoup d'ambition, et de réelles chances de succès social ou professionnel. Vous vous identifiez au rôle qu'on cherche à vous faire jouer, aux attentes de votre milieu. Aussi, votre plein épanouissement repose sur l'adhésion à une image collective que vous percevez avant d'autres, et que vous incarnez. Plus simplement, vous serez au plus profond de votre être ce que votre entourage admire et respecte : vous occuperez une situation "en vue", vous prendrez vos responsabilités comme si une "mission" vous était impartie.

Les planètes rétrogrades

La tradition karmique insiste sur les problèmes posés par les planètes dites rétrogrades. Elles seraient l'héritage d'un passé mal vécu, un compte à régler en quelque sorte. L'interprétation de ces rétrogradations peut vous paraître négative ou excessive. Parfois, cependant, vous reconnaîtrez un scénario que vous avez souvent vécu, de manière répétitive... tout se passe comme si vous connaissiez des échecs multiples ayant une cause unique. Jusqu'au jour où une prise de conscience vous en libère ! En intégrant peu à peu ces énergies planétaires, vous parviendrez à maîtriser ces difficultés, à régler votre dette karmique. En réalité, chaque planète rétrograde met l'accent sur une possibilité d'évolution. Mais rien ne peut se faire sans la volonté de grandir spirituellement, et de vaincre vos propres démons.

La planète Mercure était rétrograde le jour de votre naissance. Sans doute avez-vous dû consentir des efforts afin d'harmoniser vos relations humaines : vous êtes enclin à passer les autres au crible de vos critiques, ne laissant aucune faille dans l'ombre. Lucide, jusqu'à l'excès, vous abordez vos contemporains avec plus de distance que de naturel. Ce type de comportement est parfois une qualité : vos interrogations et votre esprit pointilleux vous interdisent la naïveté outrancière. Mais, souvent, vos réserves bloquent la communication. Avec le temps, vous apprendrez à lier des contacts plus spontanés. Durant l'enfance, vous avez rencontré certaines difficultés d'expression de votre for intérieur : vos doutes vous incitaient à donner de vous une image décalée... turbulent ou en retrait, vous parveniez difficilement à nouer des contacts conventionnels. Adulte, vous maîtriserez mieux ces facteurs. Reste cependant à trouver le ton juste pour dire qui vous êtes vraiment : vous construirez ainsi une vie relationnelle plus simple.

Neptune, rétrograde dans votre thème, concerne la spiritualité. Sans doute avez-vous manifesté tôt quelques réticences à l'égard de ce monde subtil qu'est la foi. Refusant parfois les signes ou les clins d'oeil du destin, vous préféreriez-vous en tenir à vos certitudes, à un contrôle rigoureux et objectif de votre vie. Redoutant vos propres aspirations, vous vous fiez volontiers aux autres : d'où un certain manque d'autonomie, et l'impression parfois de ne pas recevoir d'autrui autant que vous pensez avoir donné. Pourtant, certaines désillusions vous apprennent à relativiser cette attitude calculatrice et méthodique, à vous abandonner à l'irrationnel de l'amour et trouver ainsi un cheminement intérieur plus spirituel. L'ouverture à l'invisible s'opère au fil des ans et des expériences. Votre générosité grandira en même temps que vous percevrez celle de votre entourage.

Un Pluton rétrograde évoque des problèmes de pouvoir, l'individu gérant mal ses relations : pour lui, tout est rapport de force, y compris au sein du couple, soumission et domination, manoeuvres machiavéliques... Il en résulte des comportements complexes, une sorte d'obsession du pouvoir d'influence. Pourtant, la vie vous apprend à simplifier vos rapports, à adopter des attitudes plus transparentes, des désirs plus sains... Au fil des ans, vous irez vers plus de simplicité, découvrant peu à peu que l'énergie humaine peut et doit être mise au service du bien ou du bien-être, dans le respect du cheminement de chacun.

N.B. : l'astrologie moderne a de moins en moins tendance à tenir compte de la notion de planètes rétrogrades.

Conclusion

Quelques remarques sont nécessaires afin de mieux profiter d'un portrait fait par l'astrologie : d'abord, il ne faut pas perdre de vue qu'un thème natal est à la fois une photographie du ciel de naissance, mais en même temps une structure qui contient non seulement des caractéristiques mais aussi un potentiel d'évolution de la personnalité.

En ce sens, il faut être conscient que de la même façon que dans la vie, tout le monde sait bien qu'on ne commence à se connaître vraiment qu'à partir de la quarantaine, voire au-delà, certaines caractéristiques ou traits de caractère d'un tel portrait peuvent sembler étonnants : si tel est le cas, c'est souvent parce que les caractéristiques en question ne se sont pas encore épanouies.

Certaines personnalités se révèlent sur le tard, d'autres d'une façon plus précoce. Il faut toujours être prudent dans la mesure où une structure psychologique est en perpétuelle évolution, par les événements, par la maturité qui vient petit à petit etc. On ne saurait trop insister sur cet aspect "mobile" de personnalité au cours du temps.

Il est par contre assez difficile de faire la distinction entre ce qui est "déjà présent", à la période de votre vie où vous lisez la signification de votre thème, et ce qui apparaîtra un peu plus tard, par la logique de votre évolution : à vous de faire le tri, et dans la plupart des cas, vous constaterez que les informations données par un portrait astrologique apportent beaucoup sur la connaissance que l'on a de soi.

Enfin, il faut souligner également que plusieurs lectures d'un portrait astrologique sont généralement nécessaires pour bien s'imprégner des différentes significations, pour apprécier les importances relatives de chaque trait de caractère expliqué.

Dans tous les cas, il est certain qu'aller vers une meilleure connaissance de son propre fonctionnement ne peut qu'aider à son épanouissement plus rapide, et c'est sans nul doute l'un des rôles importants de l'astrologie : se connaître mieux de façon à évoluer plus rapidement, gérer ses faiblesses pour en éviter les conséquences, et profiter de ses atouts pour agir de la façon la plus efficace possible.
