





## Portrait Astrologique d'Andrew Cohen



<b>Introduction</b>	<b>2</b>
<b>Vos planètes, maisons, aspects et carte du ciel</b>	<b>5</b>
<b>Préambule</b>	<b>8</b>
<b>Vos répartitions planétaires</b>	<b>9</b>
<b>Vos éléments et modes dominants</b>	<b>10</b>
<b>Vos dominantes : planètes, signes et maisons</b>	<b>11</b>
<b>Vos style, comportement et particularités</b>	<b>16</b>
<b>Votre sensibilité</b>	<b>20</b>
<b>Votre affectivité</b>	<b>21</b>
<b>Votre façon d'agir et votre sexualité</b>	<b>23</b>
<b>Votre intellect et votre façon de communiquer</b>	<b>24</b>
<b>Vos buts, motivations, carrière et destin</b>	<b>26</b>
<b>Vos atouts et votre part de jovialité</b>	<b>28</b>
<b>Votre part de gravité</b>	<b>29</b>
<b>Quelques cas particuliers</b>	<b>30</b>
<b>Vos planètes isolées</b>	<b>31</b>
<b>Annexe 1 : vos dominantes mineures</b>	<b>32</b>
<b>Annexe 2 : votre étude karmique</b>	<b>37</b>
<b>Conclusion</b>	<b>40</b>



# Portrait Astrologique d'Andrew Cohen

## Introduction

Pour profiter de ce portrait, nous vous conseillons de lire attentivement l'introduction et le préambule, puis de vous imprégner tranquillement des interprétations de chaque chapitre. Les textes étant nombreux, à l'image de la complexité d'un être humain, il vous faudra plusieurs lectures afin de maîtriser ce contenu, pour une meilleure connaissance de vous-même. Votre patience sera ainsi récompensée.

Cette étude a pour objet de décrire votre portrait psychologique, d'en extraire les points fondamentaux sur le plan personnel. Elle commence par l'analyse de vos dominantes planétaires : celle-ci a pour but de cerner des éléments généraux de votre personnalité, avant d'aller plus loin dans le détail. Dans ce portrait, onze dominantes sont analysées, les moins importantes se trouvant dans l'annexe 1 à la fin de l'étude pour davantage de clarté. Votre étude décrit ensuite les différentes facettes de votre personnalité :

Globalement, en dehors même des échanges relationnels, chacun s'exprime et ressent les choses en fonction de son caractère et de ses motivations personnelles : l'Ascendant et le signe solaire expliquent la façon dont vous fonctionnez dans la vie et portent un éclairage ayant une importance capitale pour mieux vous cerner. Nous donnons ici la description du signe solaire (votre moi profond), de l'Ascendant (votre comportement aux yeux des autres), et du maître de votre Ascendant en signe (des nuances concernant le style de votre personnalité). Ces informations apportent en effet à elles seules près du tiers ou de la moitié de votre signature psychologique en fonction des autres caractéristiques de votre thème natal.

La sensibilité se voit ensuite, c'est-à-dire la façon avec laquelle vous recevez les choses et exprimez vos émotions; celle-ci agit de façon permanente tel un filtre lors de vos échanges avec autrui, même si elle ne devient que secondaire lors de relations purement amoureuses où à ce moment, l'affectivité va prédominer. La sensibilité, c'est à la fois la façon avec laquelle vous percevez les choses, votre radar, votre humeur de tous les jours, mais aussi comment vous réagissez au quotidien avec vos proches. C'est ce que voient les autres de vous tout de suite. Un second paragraphe explique dans quel domaine de la vie votre sensibilité et vos émotions sont pour vous les plus impliquées, où finalement vous êtes le plus vulnérable.

C'est votre affectivité, la façon dont vous aimez et avec laquelle vous exercez votre séduction, qui se met ensuite en action dès que vous tombez amoureux : une première partie indique la structure de base ou la forme principale qu'elle revêt, et une seconde partie décrit plutôt dans quel domaine et sous quelle forme vous êtes capable de l'exprimer au mieux compte-tenu de votre personnalité.

Un autre domaine fondamental qui vous est bien spécifique est celui du mode d'action et de la sexualité : de quelle façon vous agissez, comment vous y prenez-vous pour obtenir ce que vous voulez, quelle forme a votre désir ? Douze possibilités existent, très différentes les unes des autres. L'étude vous révèle la vôtre. Un second paragraphe explique dans quel domaine de la vie vous pouvez le plus efficacement exercer votre aptitude à agir et à conquérir.

La façon de communiquer et de penser est évidemment un des éléments fondamentaux qu'il convient d'intégrer dans l'explication et la description de votre personnalité. Elle influence en effet l'ensemble de votre comportement et peut ainsi modifier ou améliorer la perception qu'ont les autres de vous (l'extraversion peut "compenser" une affectivité faible par exemple, une foule de cas sont possibles). Un chapitre complémentaire indique le domaine privilégié de la vie où vous aimez particulièrement communiquer, exercer votre réflexion et rencontrer du monde.

Par ailleurs, un aspect encore plus individuel a son importance afin de mieux vous définir : chacun possède un centre d'intérêt, une façon privilégiée de se réaliser ou d'accomplir sa destinée ; cette motivation principale est indiquée par la position de votre Soleil et du gouverneur de votre thème en maison astrologique, dont nous donnons ici la description détaillée.

Chacun possède dans son thème natal une possibilité d'épanouissement spécifique, une panoplie d'atouts, de protections et de qualités. Quel forme prend ce facteur chance de votre personnalité et dans quel domaine pouvez-vous de la meilleure façon exercer vos meilleures qualités ? C'est l'objet de ce chapitre de vous le révéler.

D'un autre côté, chacun ressent bien qu'il a une part de vulnérabilité, de doute, de peur d'aller de l'avant en lui-même. De quelle façon s'exerce cette part de gravité que vous avez-en vous, comment l'utiliser pour évoluer et se débarrasser du superflu ? Ce sont ces informations qui vous sont indiquées dans ces deux paragraphes.

Découvrez ensuite trois traits de votre personnalité qui doivent être perçus comme secondaires et non comme essentiels. Ces descriptions concernent vos prédispositions qui ne se déclenchent qu'en fonction des événements extérieurs et non par votre propre volonté; appelons cela une part de fatalité, toujours est-il que votre destin ne peut se dérouler que par rapport à ce que vous êtes : ces caractéristiques font donc quand même bien partie de vous, même si elles représentent en quelque sorte une partie plus inconsciente de ce que vous êtes.

Le thème karmique est un complément du portrait psychologique ou thème natal. Celui-ci se fonde sur les positions des noeuds lunaires, de la Lune noire, de la Part de Fortune et de la rétrogradation des planètes : des éléments du thème - pour les premiers - que l'on nomme parfois points fictifs, et qui renseignent sur le sens spirituel de votre destinée. Parce qu'il y a en chacun de nous un acquis et une quête, notre vie est un parcours évolutif.. Mais ces textes sont à lire avec la plus grande prudence, l'astrologie karmique étant une partie assez controversée de l'astrologie moderne : c'est la raison pour laquelle vous trouverez cette analyse en annexe 2 de votre étude.

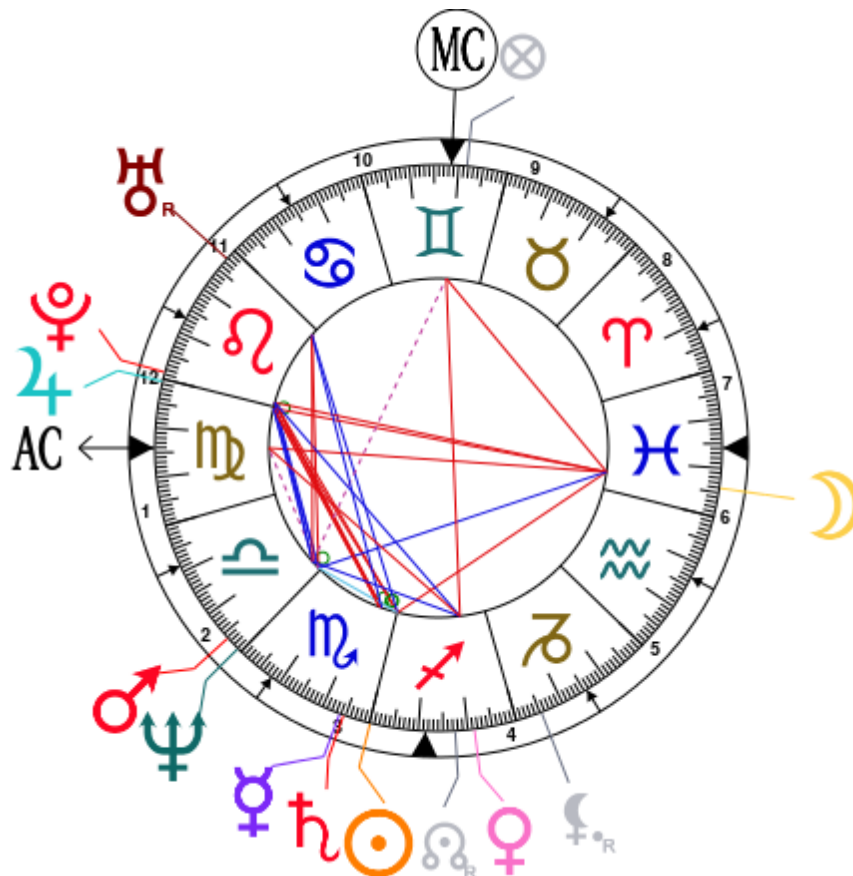


# Vos planètes, maisons, aspects et carte du ciel

Andrew Cohen, né le 23 novembre 1955, 00h30mn à New York (New York), New York [74.000 ; 40.42N ; 5000]

Planètes natales			En Maison	Maisons natales (Placidus)		
☉ Soleil	0°09'	♐ Sagittaire	Maison 3	Maison 1	14°05'	♍ Vierge
☾ Lune	5°56'	♓ Poissons	Maison 6	Maison 2	8°39'	♎ Balance
☿ Mercure	23°43'	♏ Scorpion	Maison 3	Maison 3	8°05'	♏ Scorpion
♀ Vénus	21°22'	♐ Sagittaire	Maison 4	Maison 4	11°27'	♐ Sagittaire
♂ Mars	26°13'	♎ Balance	Maison 2	Maison 5	15°34'	♑ Capricorne
♃ Jupiter	0°31'	♍ Vierge	Maison 12	Maison 6	16°51'	♒ Verseau
♄ Saturne	24°33'	♏ Scorpion	Maison 3	Maison 7	14°05'	♓ Poissons
♅ Uranus	2°14' R	♌ Lion	Maison 11	Maison 8	8°39'	♈ Bélier
♆ Neptune	29°08'	♎ Balance	Maison 2	Maison 9	8°05'	♉ Taureau
♇ Pluton	28°36'	♌ Lion	Maison 12	Maison 10	11°27'	♊ Gémeaux
♁ NL	17°28' R	♐ Sagittaire	Maison 4	Maison 11	15°34'	♋ Cancer
♁ Lilith	5°20' R	♑ Capricorne	Maison 4	Maison 12	16°51'	♌ Lion
AS AS	14°05'	♍ Vierge				
MC MC	11°27'	♊ Gémeaux				

Comme il est d'usage, nous considérons qu'une planète à moins de 1 degré de la maison suivante lui appartient, et nous prenons 2 degrés pour le cas de l'AS et du MC.



## Liste de vos aspects planétaires actifs

Vous trouverez ci-dessous la liste de tous vos aspects actifs interprétés dans cette étude, en plus de vos planètes en signe, en maison et de toutes vos dominantes planétaires. Les aspects entre les planètes lentes elles-mêmes étant de nature collective ne sont pas affichés, comme il se doit.

- ★★★★★ Soleil carré Lune, orbe 5° 47'
- ★★★★★ Soleil conjonction Mercure, orbe 6° 25'
- ★★★★★ Soleil carré Jupiter, orbe -0° 22'
- ★★★★★ Soleil conjonction Saturne, orbe 5° 35'
- ★★★★★ Soleil trigone Uranus, orbe -2° 05'
- ★★★★★ Soleil semi-sextile Neptune, orbe 1'
- ★★★★★ Soleil carré Pluton, orbe 1° 32'
- ★★★★★ Lune opposition Jupiter, orbe -5° 25'
- ★★★★★ Lune trigone Neptune, orbe 6° 48'
- ★★★★★ Lune opposition Pluton, orbe -7° 2'
- ★★★★★ Lune opposition Ascendant, orbe -8° 08'
- ★★★★★ Lune carré Milieu du Ciel, orbe 5° 3'
- ★★★★★ Mercure carré Jupiter, orbe -6° 47'
- ★★★★★ Mercure conjonction Saturne, orbe 0° 49'
- ★★★★★ Mercure carré Pluton, orbe -4° 52'
- ★★★★★ Vénus sextile Mars, orbe -4° 5'
- ★★★★★ Vénus trigone Pluton, orbe -7° 13'
- ★★★★★ Vénus carré Ascendant, orbe 7° 17'
- ★★★★★ Vénus opposition Milieu du Ciel, orbe -9° 55'
- ★★★★★ Mars sextile Jupiter, orbe -4° 17'
- ★★★★★ Mars carré Uranus, orbe -6'
- ★★★★★ Mars conjonction Neptune, orbe 2° 54'
- ★★★★★ Mars sextile Pluton, orbe -2° 22'
- ★★★★★ Mars sesqui-carré Milieu du Ciel, orbe -0° 13'
- ★★★★★ Jupiter carré Saturne, orbe -5° 58'
- ★★★★★ Neptune semi-carré Ascendant, orbe 0° 03'

## Signification des étoiles

Les étoiles indiquent la force des aspects. Deux étoiles colorées, si possible pleines (il y a des demi-étoiles), indiquent un aspect assez fort pour être remarqué dans une première lecture.

Nous vous conseillons vivement de ne lire les paragraphes avec moins de deux étoiles que plus tard, après vous être imprégné(e) des autres textes.

La couleur jaune indique un aspect apaisant, de conciliation, et la couleur rouge un aspect dynamique, de tension. Les aspects rouges vous permettent d'évoluer et d'agir en apprenant par la vie, à faire de vos

"faiblesses" des forces. Les aspects jaunes sont vos forces déjà acquises avec lesquelles vous vous reposez pour ensuite mieux évoluer avec les premières.

## Préambule

Lorsque l'on interprète un thème astral de naissance, la meilleure méthode consiste à partir du général pour aller au particulier, graduellement. Ainsi, l'usage est de suivre un plan qui part de l'analyse globale du thème, de sa structure, pour ensuite décrire les différents traits de la personnalité.

L'analyse globale du thème dans une première partie permet de cerner quelques traits généraux de la personnalité, de souligner quelques points qui pourront ou non être confirmés par l'analyse détaillée : quoi qu'il en soit, ces traits généraux seront à prendre en compte. Une personnalité humaine est une entité infiniment complexe à décrire et il est illusoire de vouloir la résumer de façon courte, ce qui ne signifie pas non plus qu'il s'agisse d'un défi impossible. Plusieurs lectures d'un thème natal sont indispensables afin de s'imprégner des différentes significations et appréhender toute cette complexité. Mais le jeu en vaut la chandelle.

Un thème natal est constitué schématiquement de dix planètes principales (deux lumineuses, le Soleil et la Lune, trois planètes rapides dites individuelles, Mercure, Vénus et Mars, deux planètes lentes, Jupiter et Saturne, et trois planètes très lentes, Uranus, Neptune et Pluton), d'éléments secondaires (les noeuds lunaires, la lune noire dite Lilith, Chiron et autres objets mineurs), de douze maisons astrologiques, le tout positionné dans un zodiaque qui comporte douze signes, du Bélier aux Poissons.

En premier lieu, il faut apprécier l'importance de chaque planète dans le thème, c'est ce que l'on appelle la recherche des dominantes planétaires. Cette recherche obéit à des règles qui dépendent de la sensibilité et l'expérience de l'astrologue mais qui ont également des bases claires et solides : ainsi, les paramètres d'activité d'une planète peuvent être pris en compte - le nombre d'aspects actifs qui arrivent à cette planète, l'importance de chacun de ces aspects qui dépend de leur nature mais aussi de leur exactitude - puis les paramètres d'angularité - la proximité aux quatre angles Ascendant, Milieu du Ciel, Descendant et Fond du Ciel, tout ceci pouvant être aussi apprécié numériquement en fonction de la nature de l'angle et de l'écartement de la planète à ceux-ci - les paramètres de qualité également - la valorisation en fonction des maîtrises, exaltations, exils et chutes - et un certain nombre d'autres critères comme la prise en compte des maîtrises de l'Ascendant et du Milieu du Ciel seront nécessaires.

Ces différents critères permettent de valoriser les planètes et d'en déduire quelques conclusions utiles pour l'interprétation du thème astrologique natal.

L'analyse globale d'un thème va tenir compte d'abord des trois répartitions planétaires dans le thème : hémisphères Est ou Ouest, Sud ou Nord, et quadrants les plus occupés, Nord Est, Nord Ouest, Sud Est et Sud Ouest. Ces trois répartitions donnent une tonalité générale en terme d'introversion et d'extraversion, de volonté et de sociabilité, de prédisposition à certains comportements.

Viennent ensuite trois autres répartitions : les éléments (les triplicités puisqu'il existe trois groupes de signes de chaque) - Feu Air Terre et Eau - qui apportent une typologie de personnalité, les modes (les quadruplicités puisqu'il existe quatre groupes de signes de chaque) - Cardinal, Fixe et Mutable - et les polarités (Yin et Yang) qui renseignent sur certains traits de caractère fondamentaux.

Suivent les trois types de dominantes : dominantes planétaires, dominantes signes et dominantes maisons. Le néophyte imagine que l'astrologie, c'est "être Bélier" ou parfois être "Bélier Ascendant Vierge" par exemple. La réalité est bien plus riche. S'il est vrai que le Soleil et l'Ascendant apportent à



eux deux une bonne partie de la personnalité - entre un tiers et la moitié environ en fonction du thème natal - une personne n'est pas "que Soleil" (ce que l'on appelle le signe) ni "que maison 1" (ce que l'on appelle l'Ascendant). Ainsi, telle planète peut-être fortement valorisée, tel signe ou telle maison peuvent recevoir un important groupe de planètes et du même coup apporter une signification qui va tempérer et relativiser le rôle de l'Ascendant, du signe solaire etc.

Enfin deux autres critères, les accentuations - angulaires, succédentes et cadentes - qui sont une classification des maisons astrologiques, et les types de décans occupés - chaque signe est découpé en trois décans de dix degrés chacun - apporteront leur supplément de signification.

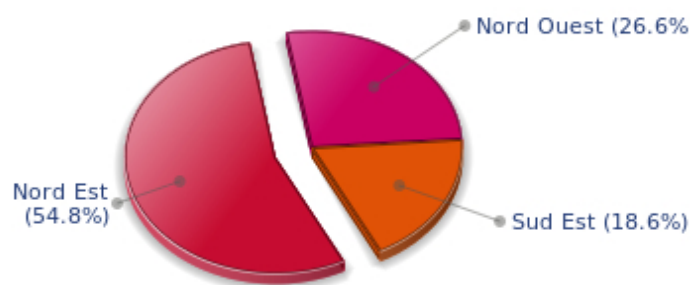
Ces traits généraux de caractère ne sont pas à prendre au pied de la lettre : ils enrichissent la lecture du thème en la préparant pour ainsi dire, et permettent de mieux comprendre la seconde partie plus détaillée et plus précise qui analyse chaque domaine de la personnalité en faisant une synthèse des critères de positions, de signes, de maisons et d'aspects selon certaines règles hiérarchiques.

Comme indiqué dans l'introduction de votre portrait, vos dominantes mineures sont interprétées dans l'annexe 1 à la fin de l'étude pour plus de clarté.

## Vos répartitions planétaires

Chaque quadrant est une combinaison des quatre hémisphères de votre thème et correspond à une typologie de caractère. L'hémisphère Sud - le haut de votre thème, autour du Milieu du Ciel - est associé aux valeurs d'extraversion, d'action et à la vie publique, alors que le Nord favorise l'introversion, la réflexion et la vie privée. L'hémisphère Est - la partie gauche, autour de l'Ascendant - est lié au moi et à la volonté, alors que l'Ouest privilégie l'influence des autres et la souplesse dans la prise de décision.

### Vos quatre Quadrants



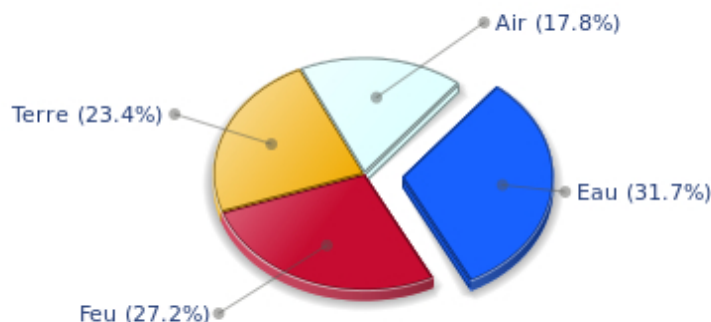
Andrew Cohen, le quadrant Nord Est, nocturne, constitué des maisons 1 2 et 3, prédomine chez vous : il s'agit d'un secteur qui privilégie l'affirmation et la sécurité matérielle au détriment de la perception d'autrui et de l'aventure - risquée selon vous - de la transformation. Vous êtes enclin à fonctionner pour votre stabilité et avez tendance à intégrer le fruit de vos actions pour vous protéger. Posséder, acquérir mais aussi communiquer - sans trop vous livrer - font partie de vos motivations profondes. Vous êtes plutôt autonome et à effort égal pour vous, vous auriez certainement intérêt à tenir compte davantage des

autres pour améliorer vos résultats, quel que soit le domaine.

## Vos éléments et modes dominants

Andrew Cohen, voici les diagrammes de vos éléments et modes dominants, constitué à partir des présences des planètes et angles dans les douze signes :

### Vos quatre Éléments

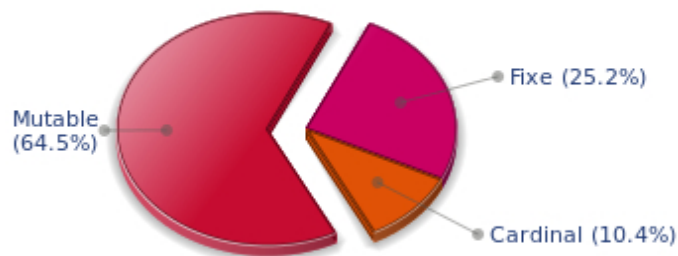


La prédominance des signes d'Eau est un gage de sensibilité et d'élévation par les sentiments, Andrew Cohen. Vous fonctionnez par le cœur et par les émotions, et rien de ce que vous faites sur cette terre ne peut se faire sans que vous ne ressentiez - d'ailleurs le mot ressentir est à la base de votre fonctionnement - pleinement une charge affective suffisante. Il vous faut aimer pour comprendre, ressentir pour agir. Au détriment d'une vulnérabilité certaine que vous devriez apprendre à combattre.

Andrew Cohen, le Feu prédomine dans votre thème natal et vous apporte intuition, énergie, courage, confiance en vous et enthousiasme ! Vous êtes enclin à la passion et savez affirmer votre volonté, aller de l'avant et contre vent et marée, avec force, aller jusqu'au bout de vos rêves et de vos buts. La faiblesse relative de cet élément est sans doute le manque de recul ou peut-être une forme de hardiesse qui peut vous pousser à des imprudences risquées.

Les douze signes du zodiaque sont répartis en trois groupes ou modes, appelés les quadruplicités, nom savant qui signifie simplement que ces trois groupes comprennent quatre signes. Le mode Cardinal, le mode Fixe et le mode Mutable sont plus ou moins représentés dans le thème natal, en fonction de la présence et de l'importance des planètes et des angles dans les douze signes.

## Vos Modes



Le mode Mutable correspond à une majorité d'éléments dans votre thème natal, Andrew Cohen, ce qui est l'indice d'une personnalité en mouvement, habile et curieuse, avide d'expériences nouvelles et d'évolution. Vous êtes vif, souple, vous aimez réagir à toute vitesse aux sollicitations que vous recevez - ne confondez pas mobilité et agitation, c'est le danger de cette configuration... - et avec vous, pas question de stagner. Peu importe la sécurité du moment que l'ennui est chassé. Vous optimisez, vous changez les choses, vous changez vous-même... et tout cela avec rapidité.

## Vos dominantes : planètes, signes et maisons

La question de la dominante est évoquée depuis la nuit des temps en astrologie : comme il serait agréable de définir une personne par quelques mots, par une ou plusieurs planètes qui représenteraient son caractère simplement, sans être obligé d'analyser longuement aspects et maîtrises, aspects et angularité, présence en signes et en maisons !

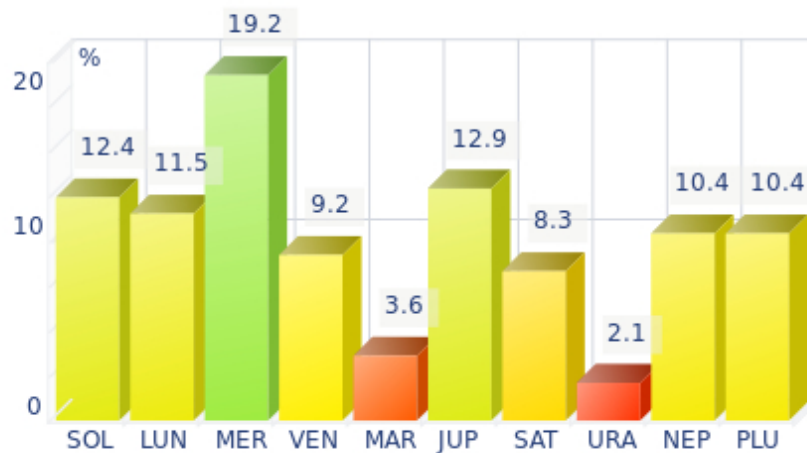
Les dix planètes - du Soleil à Pluton - sont un peu comme dix personnages d'un jeu de rôle, avec chacun son caractère, son mode d'action, ses atouts et ses faiblesses. Elles représentent en fait une classification en dix personnalités bien distinctes et les astrologues ont depuis toujours - et depuis peu pour les trois dernières planètes, Uranus, Neptune et Pluton - essayé d'associer à un thème astral de naissance une ou plusieurs dominantes planétaires, mais également une ou plusieurs dominantes signes et maisons.

En effet, pour les signes et les maisons, c'est un peu la même chose : si les planètes symbolisent des personnages, les signes représentent des teintes, les structures mentales, affectives et physiques d'un sujet. Chaque planète en signe est un peu comme un personnage qui verrait ses caractéristiques modifiées en fonction du lieu où il habite. Dans un thème, il existe ainsi en général un, deux ou trois signes bien valorisés, qui vont permettre de décrire son propriétaire rapidement.

Pour les maisons astrologiques, l'idée est encore plus simple : les douze maisons correspondent aux douze domaines de la vie et leur occupation privilégiée par les dix planètes principales, pondérées par les différents critères dont nous venons de parler en introduction, vont les valoriser différemment, et mettre en relief certaines "cases" de la vie : cela peut être le mariage, le travail, la vie amicale etc.

Andrew Cohen, voici votre diagramme de valorisation des planètes :

## Vos Planètes Dominantes



Les trois planètes les mieux représentées dans votre thème sont Mercure, Jupiter et le Soleil.

Avec la planète Mercure qui fait partie de vos dominantes planétaires, vous êtes certainement cérébral, nerveux, rapide, curieux, vif et adorez communiquer : votre mode de fonctionnement est mental, d'autant plus que la planète Mercure est importante, et cela avec la somme d'atouts mais aussi de faiblesses que cela peut représenter.

Votre sensibilité, vos émotions, les élans de votre cœur, tout cela a tendance à passer après la réflexion, et peut de ce fait vous faire passer aux yeux de votre entourage pour un joueur habile et pétillant mais sans cœur, intellectualisant les situations et jonglant avec les mots et les idées ou les chiffres sans prendre en compte l'aspect humain des choses. Bien sûr, on dit que le chat retombe toujours sur ses pattes : c'est un peu votre force de Mercurien et votre joker !

Votre vulnérabilité se situe dans votre nervosité et il peut arriver que vous manquiez le but par cette "mentalisation" trop forte qui peut s'exercer au détriment des autres formes d'énergies indispensables à toute communication : le cœur, l'instinct, la spontanéité, la sensibilité etc.

Jupiter, la planète de l'expansion, de l'organisation, du pouvoir et de la bienveillance, fait partie des dominantes de votre ciel natal. Comme tout bon Jupitérien, vous êtes chaleureux, ouvert, liant, consensuel et actif : optimiste, vous savez utiliser votre confiance en vous pour convaincre, gommer les différences d'opinions et laisser aux spécialistes le soin d'analyser et de parfaire les choses. Votre rôle à vous, vous le savez assez jeune déjà, c'est de rassembler, de faire preuve d'esprit de synthèse et de conciliation, et naturellement, d'en recevoir les fruits : le pouvoir.

Vous appréciez la légalité, l'ordre social mais aussi l'ordre en général. Avec vous comme leader, tout projet ou toute entité humaine peut s'organiser, se structurer. Vous savez à merveille diriger. Le Jupitérien est en effet l'homme politique par excellence et un bon Jupiter dans un thème natal est toujours synonyme d'une bonne intégration dans la Société, quelle que soit la voie choisie.

Ce tableau idyllique est-il vraiment sans ombre ? Non, évidemment : chaque typologie planétaire possède ses faiblesses. L'une des vôtres est l'orgueil, tout comme le Solarien, mais votre volonté d'expansion à tout prix peut y mêler en même temps une forme d'exagération en tout, de jouissance sans

fin, de confiance en soi mal placée qui risque de conduire aux erreurs, au matérialisme primaire et parfois à la soif d'un confort matériel absurde. Dans le pire des cas naturellement.

L'une des dominantes planétaires de votre thème natal est le Soleil, qui représente la volonté, le magnétisme, un certain sens de l'honneur et de la distinction. L'être solaire que vous êtes est charismatique et possède souvent des qualités de leader. Vous avez une certaine chaleur et une force de persuasion naturelle qui vous mène loin des mesquineries ; vous aimez voir large et avancez en fonction de ce que vous décidez.

Votre vulnérabilité de Solarien peut quelquefois venir du pêché d'orgueil ou encore d'une autorité un peu trop prononcée. La frontière entre l'orgueil et la vanité est ténue : à vous de ne pas la franchir et de garder en vous cette noblesse de cœur qui fait une bonne partie de votre charme.

### Vos Signes Dominants



Dans votre thème natal, les trois signes les plus importants – en fonction des critères cités plus haut – sont dans l'ordre Vierge, Sagittaire et Scorpion. Souvent, ces signes sont importants parce que votre Ascendant ou votre Soleil s'y trouvent. Mais ce n'est pas forcément le cas : un amas de planètes peut s'y trouver, ou une planète proche d'un angle autre que le Milieu du Ciel ou l'Ascendant, quand ce n'est pas tout simplement parce que deux ou trois planètes sont très actives par les nombreux aspects qu'elles font à partir de ces signes. Vous emprunterez ainsi une partie des caractéristiques de ces trois signes, un peu comme une superposition de caractéristiques au reste de votre thème, et cela d'autant plus fort que le signe en question est valorisé.

La Vierge, signe du perfectionnement, des chiffres et de la raison, fait partie de vos signes dominants : vous en héritez son sérieux et sa clarté d'esprit, sa logique à toute épreuve, son désir d'être utile et d'aller au bout de votre tâche du mieux que vous pouvez, mais aussi un goût pour l'ordre admirable. Bien sûr, parfois il pourra arriver que l'on vous trouve un peu modeste ou trop réservé, méfiant ou pessimiste par cette sorte d'esprit critique qui a tendance à vous montrer le mauvais côté des choses, mais... être logique et avoir raison, n'est-ce pas une grande qualité ? Si évidemment, et en plus, vous gardez les pieds sur terre, vous ne faites pas de folie, vous êtes appliqué, serviable, que demander de plus franchement !

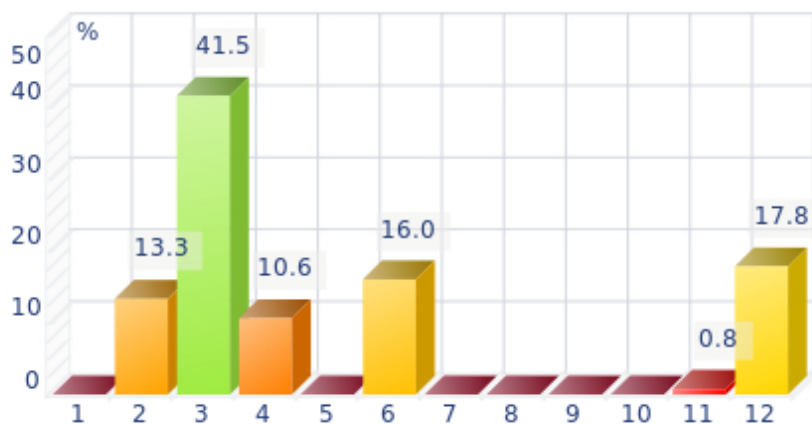
Le Sagittaire, signe du feu conquérant et de l'aventure, fait partie de vos dominantes : vous êtes enthousiaste et optimiste, très sociable et entreprenant, mobile au point d'avoir la bougeotte à la fois physiquement et sur le plan des idées qui fusent en vous sans pouvoir s'arrêter. Avec vous, personne ne



s'ennuie en général car vous avez toujours un projet en tête et une excursion à proposer du moins... quand vous êtes là car vous êtes si souvent en voyage ! Evidemment, tant de mouvements pour un seul homme peuvent effrayer et certaines mauvaises âmes iront jusqu'à vous reprocher une sorte de brutalité ou de tendance à vous emporter bien trop rapide, mais si vous êtes si chaleureux et spontané, si extraverti, n'est-ce pas une bonne chose ? Si bien sûr, d'autant plus que votre sens de l'humour est ravageur, alors... D'autres reproches ?

Le Scorpion fait partie des signes dominants de votre thème et fait de vous un être tout en force et en perspicacité, compliqué et passionné, peu tolérant et parfois destructeur, mais volontaire, résistant à tout et d'une audace qui peut quelquefois friser l'agressivité. Tant de qualités et tant de dangers réunis dans une même personne ! Evidemment, tout cela crée vite une sélection naturelle autour de vous : ceux qui vous résistent et vous apprécient ou vous admirent, et ceux qui ne vous supportent plus ! Mais c'est justement ce que vous souhaitez. Vous êtes ce que vous êtes et vous ne vous transformerez pas pour plaire, vous êtes fier, et l'affrontement, vous n'en n'avez jamais eu peur, même si votre façon de combattre est secrète, tout comme l'est votre nature que mystérieusement, vous rechignez toujours à dévoiler même à vos proches, qui d'ailleurs ne vous comprendront pas toujours. Mais cela dit... Quel charme d'enfer vous avez !

### Vos Maisons Dominantes



Les maisons 3, 12 et 6 sont les plus occupées de votre thème natal, cette occupation étant calculée en pondérant les planètes et angles en fonction de différents critères astrologiques – rapidité, activité, angularité, maîtrises etc. En analysant les maisons les plus occupées, l'astrologue déduit les champs ou domaines d'activité qui vous « concernent » le plus, que ce soit par ce que vous vivez – ou que vous serez un jour amené à vivre – ou par vos motivations intérieures profondes.

Comme la maison 3 est l'une des trois maisons les plus fortes de votre thème, la communication joue un rôle majeur dans votre vie ou dans vos motivations intérieures : petits déplacements fréquents, mobilité d'esprit – qui peut compenser parfois une carence en signes mutables par exemple –, écoute et dialogue, frères et sœurs importants dans votre vie, intérêt pour l'apprentissage, accumulation de connaissances ou études poussées etc., tout cela vous branche indéniablement et fait partie de votre quotidien.

La maison 12 est valorisée dans votre thème : à l'instar de la maison 8, sa signification est complexe et riche. Bien qu'elle ait plutôt mauvaise réputation puisque ses significations sont de nature à effrayer plus d'un lecteur au premier abord – c'est en effet la maison des lieux cachés ou isolés, de la solitude, des

épreuves ou des ennemis - elle peut indiquer aussi qu'une partie de votre vie pourra être très riche, très profonde, et que si votre réussite ne sera pas forcément visible aux yeux de tous, vous pourrez vous épanouir d'une façon différente mais tout aussi importante voire bien davantage quelquefois : votre domaine pourra être celui de l'action dans l'ombre, des causes humanitaires, de l'aide aux défavorisés ou à autrui d'une façon générale, du travail dans des endroits calmes et retirés et dans beaucoup de cas, vous pourrez obtenir des domaines cachés autant de trésors que ceux qui ont des destinées publiques, que ce soit par la sublimation ou le fait de mener à bien ce que vous avez à faire dans votre environnement : il n'existe pas de bonne ou de mauvaise maison, chaque secteur de la vie est nécessaire, à sa façon, pour nous évoluer spirituellement.

Votre maison 6 bien valorisée est l'indice d'un intérêt pour le travail, pour une occupation quotidienne qui vous prend beaucoup de votre temps : en analogie avec la Vierge, cette maison incite au perfectionnement, à l'apprentissage ; quelque part, vous pouvez vous épanouir en vous rendant utile, en vous investissant pleinement dans le cadre de votre travail. Cela peut passer par un environnement humain qui vous intéresse – vos collègues – ou par une passion dans ces occupations quotidiennes par exemple. Le domaine médical ou les animaux de compagnie peuvent jouer un rôle dans votre vie ; ou encore, les amours ancillaires par exemple... Du moins c'est une des possibilités signifiées par une maison 6 valorisée.

## Vos style, comportement et particularités

Ce qu'on appelle communément le "signe" correspond à la position du soleil dans le zodiaque. Le soleil va mettre en valeur toutes les caractéristiques du signe qu'il occupe. Ces caractéristiques seront d'autant plus pures et exactes que le soleil y est "fort" selon les règles traditionnelles de l'astrologie, ou bien que ce signe est particulièrement valorisé par le reste du thème. Nous donnons ici les caractéristiques du signe pur mais il vous faut garder à l'esprit que celles-ci pourront parfois n'être qu'un éclairage particulier de votre personnalité dans la mesure où de toute façon un thème astral n'est en aucun cas constitué seulement de la position du soleil ou de l'Ascendant et que ce signe peut donc être plus ou moins valorisé chez vous.

Autre point particulièrement important : contrairement à l'Ascendant qui exprime clairement votre façon de paraître, votre vitalité, votre constitution physique, votre comportement spontané et l'image que vous donnez, votre signe solaire représente lui votre moi profond, celui-là même que vous ne connaissez pas encore forcément complètement, celui qui ne pourra émerger que petit à petit en acquérant davantage de maturité : c'est l'intérieur de votre personnalité, qui ne se révèle qu'aux personnes de votre entourage en qui vous avez donné votre confiance, c'est aussi un peu l'aboutissement de l'évolution probable de votre personnalité qui pourra être obtenue à l'aide de toutes les énergies contenues par ailleurs dans votre thème natal, en commençant par l'écorce voyante, votre Ascendant.

L'Ascendant est l'un des éléments essentiels dans l'établissement de votre thème natal. Il est le signe du zodiaque qui se lève à l'Est au moment exact de votre naissance et nécessite donc pour son calcul que vous connaissiez l'heure précise de celle-ci.

Il permet d'apporter une foule d'informations sur votre personnalité ; il est l'une des clefs qui permet d'approcher de près certains éléments de vous-même comme votre apparence physique, votre caractère tel qu'il est perçu au premier abord et votre comportement immédiat. Il correspond à la partie extérieure et apparente de votre personnalité que vous voulez bien montrer depuis toujours, mais aussi à votre constitution physique sur la durée c'est-à-dire votre santé.

Soyez conscient également que malgré l'importance de l'Ascendant, celui-ci ne pourra vous décrire d'autant mieux que s'il est valorisé dans votre thème, cette valorisation découlant de l'application de l'ensemble des règles de l'astrologie. Néanmoins il apportera dans la plupart des cas une très bonne indication et se révélera une source de renseignements souvent au moins aussi féconde que celle apportée par votre "signe", celui où se situe le soleil au moment de votre naissance.

## Vous êtes du signe du Sagittaire et votre Ascendant est Vierge

Avant d'aborder en détail la signification du signe de votre Soleil et de votre Ascendant, nous vous proposons rapidement, en guise de préambule, l'interprétation générique de la combinaison de ceux-ci dans votre thème :

Votre apparence Vierge contraste avec votre moi profond symbolisé par le Sagittaire... Pourtant, ces signes Mutables partagent l'aptitude à s'adapter aux situations nouvelles, à chercher à s'améliorer en toutes choses. On pourrait affirmer que vous êtes plutôt souple et prêt à faire de la place aux opinions divergentes ou à voir dans tout changement une occasion de progresser. La Vierge, signe de Terre, vous

donne un côté modeste et réservé, en particulier en présence d'inconnus que vous préférez observer attentivement avant de vous affirmer. Votre signe solaire, le Sagittaire, trépigne sur place et s'élancerait volontiers à la rencontre des autres si votre signe Ascendant ne veillait pas au grain ! En effet, le Sagittaire recherche spontanément l'ivresse du voyage et la confrontation aux idées étrangères ou ambitieuses. Le Sagittaire jugerait la Vierge timorée tandis qu'elle le taxerait de mégalomane ! Vous pouvez pécher cependant par un certain orgueil intellectuel, alors n'hésitez pas à mettre en avant votre sens critique et votre prudence, propres à la Vierge. Vous saurez ainsi vous protéger d'une trop grande boulimie d'actions dans les moments où votre enthousiasme attachant risque d'être terni par... l'inconséquence !

### **Vous êtes du signe du Sagittaire**

Psychologiquement, vous êtes d'une nature extravertie et indépendante, tournée vers les valeurs d'expansion et de sociabilité avec une âme de leader, énergique et actif, parfaitement intégré à la vie collective par votre charisme et votre entrain. En effet, Signe de Feu tout en action, se créant des défis et les réalisant dans la foulée, le Sagittaire est difficile à suivre tant sa fougue et son esprit indépendant le poussent constamment plus loin et plus haut.

Né avec la marque de ce signe, vous êtes charismatique, fougueux, énergique, sympathique, bienveillant, ordonné, jovial, optimiste, extraverti, drôle, direct, démonstratif, charmeur, indépendant, aventurier, franc, audacieux, adaptable, fascinant, intéressant, entreprenant, sociable, expansif, exubérant, épris de liberté mais vous pouvez être aussi colérique, égoïste, autoritaire, inconstant, infidèle, brutal, peu fiable, inconscient, manquant de tact, ou désobligeant.

Vous êtes, Andrew Cohen, en amour, le feu mobile dévorant tout sur votre passage. Toujours amoureux, passionné, votre énergie et votre extraversion vous créent une vie amoureuse digne d'un roman à épisodes : mobile et changeant, vous n'êtes généralement pas l'homme d'une seule femme du moins avant de trouver la compagne qui saura vous tenir tête et vous rendre docile par l'amour qu'elle suscitera en vous.

Votre sentiment de liberté et d'indépendance étant si grand vous aurez du mal à vous fixer et nombreuses seront les ruptures pour cause de sentiment d'étouffement que vous ressentirez lorsque votre conquête du moment exigera trop de vous. Cependant, étant également assez instable, il vous arrivera souvent de revenir sur la relation stoppée trop tôt comme si rien ne s'était passé et on vous le pardonnera : un paradoxe dû au mélange détonnant de la fougue, de l'énergie, de la bienveillance et de l'inconstance.

De la même façon qu'en affaires, vous saurez vous ranger après la quarantaine ou la cinquantaine pour être un des meilleurs mari et père de famille, si bien adapté aux bonnes règles de la société, rempli de bonne humeur et de joie dans votre foyer qui aura certainement l'espace dont vous avez besoin pour ne pas vous sentir enfermé.

## Votre Ascendant est Vierge

Psychologiquement, vous êtes d'une nature nerveuse, secondaire, qui privilégie la réflexion comme préalable à l'action, qui passe au crible de la sélection toutes les éventualités et réactions possibles dès qu'un événement se présente, qui essaie systématiquement d'adapter à la situation la meilleure réponse : perfectionniste avant tout, vous n'avez de cesse dans tous les domaines d'optimiser les choses, que ce soit dans le domaine professionnel et pratique, dans les domaines de l'esthétique et même du plaisir, refusant la spontanéité en considérant que l'exigence du mieux est la moindre des choses pour profiter pleinement de la vie et aller plus loin, même si cela est au détriment de l'instinct et de la force brutale qui y est associée. L'esprit intervient avant le physique, avant les sentiments : c'est une des clefs essentielles pour vous comprendre.

Né avec la marque de ce signe, vous êtes cérébral, perspicace, amoureux du détail et des chiffres, analytique, sérieux, compétent, pointilleux, raisonnable, pudique, plein de bon sens, ordonné, organisé, propre, appliqué, prévoyant, honnête, fidèle, réservé, timide, serviable, désireux de progresser, parfois bavard, perfectionniste, logique, travailleur, discret, patient, précis, concret, spirituel, mais vous pouvez être aussi étroit d'esprit, calculateur, agaçant, mesquin, tatillon, coincé, angoissé, froid, refoulé ou caustique.

Pour vous, Andrew Cohen, en amour, vous êtes à l'intérieur différent de ce que vous paraissez : sensuel et affectueux vous avez du mal à le montrer à cause de votre tempérament tout en prudence, réserve et en analyse. Vous pensez trop ce qui vous donne l'air froid et distant mais il ne s'agit que d'un masque que vous portez et emportez partout avec vous. Dès que vous vous sentez en confiance, vous êtes capable de l'enlever et de vous révéler à l'autre tel que vous êtes de façon authentique. Critique et perfectionniste vous devez faire attention à garder pour vous beaucoup de vos remarques, particulièrement dans ce domaine évidemment.

Sexuellement et affectivement, il est impératif que la confiance soit réelle afin de vous montrer tel que vous êtes et pour atténuer ou faire disparaître cet écran mental si efficace dans d'autres domaines de la vie mais ici bien pesants et inhibants.

Lorsque vous y réussirez, vous deviendrez un partenaire charmant, sensuel et attachant, sachant communiquer avec facilité comme le permet Mercure qui maîtrise votre signe.

Vous êtes fidèle, organisé, conformiste, plutôt fait pour le célibat mais lorsque la décision sera prise vous serez paisible, ordonné et vous élèverez vos enfants dans les meilleurs principes de la tradition.

La Vierge étant un signe double, il n'est pas rare qu'un deuxième mariage se présente ou bien qu'une liaison soit vécue en parallèle avec le mariage.



## Le gouverneur de votre thème est en Scorpion

Le maître de l'Ascendant, souvent appelé gouverneur du thème, apporte certaines nuances intéressantes aux significations apportées par le Soleil et l'Ascendant. Sa position en signe va moduler le style de personnalité décrit par eux, ou parfois l'amplifier s'il s'agit d'un signe identique à l'un ou l'autre.

Le maître de l'Ascendant, Andrew Cohen, est Mercure. Il se situe dans le signe du Scorpion et vous fait aimer les mystères et l'Inconnu. Vous aimez comprendre, résoudre les énigmes et agir dans l'ombre, peut-être pour encore plus d'efficacité. Votre sens critique est une arme, mais peut aussi se retourner contre vous, tout comme votre opiniâtreté parfois trop prononcée.

## Les aspects à votre Ascendant

Certaines planètes font un aspect à votre Ascendant, Andrew Cohen : elles modifient donc, avec leur style propre, votre comportement et personnalité qui ne sont pas exactement chez vous ceux d'un Ascendant Vierge pur mais bien une fusion entre ses caractéristiques et celles apportées par ces aspects.

### ★★★★★ Neptune semi-carré Ascendant, orbe 0° 03'

Neptune fait une dissonance avec votre Ascendant, Andrew Cohen : vous avez parfois un peu de mal à gérer vos émotions et avez tendance à hésiter quant au comportement que vous allez adopter en société. Dans certains circonstances, vous doutez de vous, quand ce n'est pas des autres, sans pour autant que vous ne sachiez exactement pourquoi. Il vous appartient de garder les pieds sur terre et ne pas trop laisser votre imagination vous entraîner trop loin de la réalité ! Personne ne vous veut du mal, à vous de le réaliser si vous ne voulez pas stresser pour... rien !

### ★★★★★ Lune opposition Ascendant, orbe -8° 08'

La Lune se trouve en opposition de votre Ascendant, Andrew Cohen. Ce n'est pas à proprement parler une dissonance, puisqu'en même temps, elle est en conjonction à votre Descendant : votre sensibilité est tournée vers les autres, vous avez en effet une sorte de radar en vous qui vous permet - parfois trop vite - de ressentir la sympathie ou l'hostilité des autres à votre égard. Du coup, votre comportement, s'il est souple et adaptatif, est parfois en revanche moins "assuré" qu'il ne pourrait l'être, si vous vous souciez moins du qu'en dira-t-on.

### ★★★★★ Vénus carré Ascendant, orbe 7° 17'

Vous avez tendance, Andrew Cohen, à certaines occasions, à adopter une attitude qui n'est pas forcément en phase avec ce que vous ressentez vraiment affectivement. Ce déphasage entre votre comportement et votre ressenti, créé par la planète Vénus, peut parfois troubler ceux que vous côtoyez. Faites-vous confiance sans essayer d'en montrer trop ou... pas assez, et abandonnez vos craintes, votre comportement sera ainsi mieux perçu et vous en recevrez les fruits.

## Votre sensibilité

Vous êtes d'une sensibilité à fleur de peau Andrew Cohen, et vos émotions sont si profondes, votre imagination si vive que vous êtes pour ainsi dire souvent dans votre monde délicieux de rêves où, votre imagination aidant, vous vous créez tout un univers fantasmagique bien à vous qui enchevêtre bribes de réalité présente, souvenirs romantiques ou espoirs cachés. Parfois même, votre réceptivité est si intense que vous pouvez faire preuve de médiumnité ou, ce qui est plus gênant mais aussi extrêmement rare, avoir des hallucinations. Votre caractère fluctue au gré des stimulations que vous rencontrez mais vous êtes en général une bonne âme, pleine de douceur et de romantisme, toujours prête à comprendre votre prochain et à vous dévouer pour lui. Vous avez des dons certains pour guérir les gens, ne serait-ce que par votre talent pour comprendre d'instinct la souffrance d'autrui. Forcément, avec cette sorte de radar ambulant que constitue votre charpente affective, vous êtes vulnérable, sensible au moindre choc, influençable aussi car incapable de prendre du vrai recul avec les gens ou les événements ; ainsi vous pouvez parfois vous mettre à douter et perdre un peu la confiance qui est en vous et qui est pourtant si nécessaire pour avancer.

Andrew Cohen, vous êtes bien souvent populaire dans votre environnement quotidien de travail, parfois même un peu la vedette de vos collègues de travail. Ou, si ce n'est pas le cas, il est clair que vous avez tendance à réagir émotionnellement très vite et très fort pour ce domaine de la vie. Au travail, vous avez besoin d'être aimé et apprécié et qu'on vous le montre !

Vous êtes mobile et changeant dans votre profession, la vie quotidienne est pour vous pleine de surprises à vrai dire. Sensible et imaginaire, vous êtes vulnérable par rapport au qu'en dira-t-on. Les affaires de santé peuvent également vous préoccuper plus que de raison, faites attention au risque de devenir un jour hypocondriaque.

### ★★★★★ Lune opposition Jupiter, orbe -5° 25'

Si cet aspect est mal intégré, vous aurez tendance à cacher votre véritable nature, à tricher avec ce que vous êtes vraiment. L'apparence, l'emphase, le jeu masqueront alors l'essentiel de vos aspirations et pourront troubler votre vie intime. Malgré votre apparente jovialité, il vous sera souvent difficile de vivre conformément à vos exigences intérieures. En fait, vous conciliez mal votre vie sociale et votre existence privée. L'une excluant l'autre. Bien intégrer cet aspect, c'est donc apprendre à harmoniser vos attitudes extérieures (socioprofessionnelles) et vos rythmes quotidiens. C'est accepter des comportements différents selon que vous vous trouvez en situation de confiance (famille, foyer, entourage proche) ou en société, dans un contexte plus vaste. Sans renier l'un de ces domaines au profit de l'autre.

### ★★★★★ Lune opposition Pluton, orbe -7° 2'

Cette configuration planétaire induit une méfiance (distance plutonienne) à l'égard des êtres, des groupes ou de sa propre cellule familiale (valeurs lunaires). Elle peut engendrer un sentiment de blessure affective ou relationnelle. Souvent, la sécurité n'existe pas, ou est fragmentée, illusoire. Comment se sentir intégré lorsqu'on se sait différent, à part ? C'est le mythe du "vilain petit canard", celui qui se distingue naturellement du monde par quelque caractère spécifique, étranger à ses origines ou ses racines. Il importe dans ces conditions d'admettre et de faire admettre vos différences, sans rien concéder de vos valeurs essentielles. Vous éviterez ainsi de renier votre appartenance aux groupes, de laisser ceux-ci vous exclure ou au contraire étouffer la secrète détermination qui sommeille en vous. Bien intégré, cet aspect est un facteur de grande lucidité dans les sentiments. Sans naïveté, vous percevez les enjeux véritables de vos relations intimes, les failles éventuelles du monde qui vous entoure. Et le fait que vous ne vous laissiez pas facilement mettre en confiance peut vous éviter nombre de pièges et de

désillusions.

#### ★★★★★ Soleil carré Lune, orbe 5° 47'

Deux polarités s'opposent - ou se complètent - nettement dans votre thème : d'une part, les valeurs solaires, l'image que vous donnez de vous-même, les modèles auxquels vous vous attachez. D'autre part les valeurs lunaires, les moments de lâcher-prise, de bien-être par laisser-aller. Lorsque vous vous investissez dans un projet, c'est souvent au détriment de votre quiétude. A l'inverse, vous ne vous sentez pleinement vous-même que lorsque cessent les contraintes et regards extérieurs. Aussi séparez-vous votre existence socioprofessionnelle et votre vie intime, accordant rarement les impératifs de l'une et l'autre. Ce peut être un frein, une inquiétude fondamentale. Ce peut être aussi, bien intégré, une richesse évidente : vous parvenez alors à vous fixer et tenir des objectifs pas nécessairement conformes à vos exigences intimes, naturelles... celles-ci étant par ailleurs préservées, séparées de vos desseins et ambitions, de vos attentes. Ainsi, une volonté puissante peut faire de cette dissonance Soleil-Lune un riche facteur de créativité. Reste une zone d'ombre ou d'aléa : vous êtes très sensible sur le plan affectif. Trop peut-être, au point d'être vulnérable en maintes circonstances. Car, à diverses périodes de votre existence, seront remis en question simultanément vos repères (solaires) et votre équilibre intime (lunaire).

#### ★★★★★ Lune trigone Neptune, orbe 6° 48'

L'aspect harmonique Lune-Neptune marque une réceptivité hors du commun. Sensible aux ambiances, vous êtes apte à saisir l'enjeu sous-jacent des situations, à percevoir ce qui, dans "l'air du temps", échappe au plus grand nombre. Votre très profonde intuition vous fait ressentir les détails les plus subtils, ce "petit quelque chose" qui donne la clé d'un comportement. L'inspiration guide vos pas et l'imagination vous accompagne jusque dans vos rythmes quotidiens. Les mystères, la psychologie, l'ésotérisme ou le fantastique, le merveilleux... L'un au moins de ces domaines vous concerne. Vous accordez une importance primordiale à votre vie intérieure, à ces moments de quiétude durant lesquels on s'abandonne, on laisse son esprit vagabonder à loisir. Le risque est pour vous de trouver refuge dans l'imaginaire et de fuir, parfois, la réalité. Le lâcher-prise n'est pas une vertu en toutes circonstances !

## Votre affectivité

Dans votre thème, le Soleil et Vénus sont tous deux en Sagittaire. Sagittaire jusqu'au bout des ongles, vous pensez avant tout indépendance, exaltation sentimentale, esprit de découverte. Adeptes des amours sans frontière, vous vous sentez en harmonie avec ceux ou celles qui échappent à vos sens, à votre entendement. Votre partenaire n'a de prime abord rien de commun avec vous ? Qu'importe ! Un couple n'est-il pas le plus merveilleux des creusets pour s'enrichir dans le respect mutuel des différences ? On aurait tort, cependant, de vous croire sans tabou ni référence sociale. Certes, votre ouverture d'esprit et votre spontanéité vous font accepter beaucoup, aimer et cultiver les différences. Mais vous savez mieux que quiconque dépasser les conventions sans les briser, surprendre sans heurter... Paradoxe : vous jouez avec le sens moral sans être amoral. En amour, vous êtes un gangster policé, un gentleman-cambrioleur des coeurs ou une adorable vamp. Reste le point fort d'une telle configuration : une faculté d'évoluer, de donner un élan neuf à votre couple lorsqu'il le faut. Car l'amour est une aventure, et ne saurait devenir autre chose. Rien avec vous n'est figé ou définitif. Et il y a fort à parier que vous ne laissiez pas s'éteindre les passions. Qu'on se le dise, et gare à qui montrera un esprit trop casanier !

Affectivement, vous êtes Andrew Cohen, ouvert, franc et spontané et vous vous liez facilement tant votre

enthousiasme peut s'exprimer avec jovialité, sans détours et avec un respect des valeurs morales bien établies. Dans certains cas vous pouvez être en opposition avec votre milieu d'origine ou votre famille en raison de votre goût pour la liberté, le dépaysement ou toute forme d'indépendance et d'émancipation. Vos sentiments sont ardents et vous vous emballez assez rapidement mais par contre, cette facilité à vous lier vous prédispose en conséquence à une certaine instabilité ; en d'autres mots, la fidélité n'est pas votre priorité essentielle tant que vous n'avez pas encore rencontré l'âme soeur. Les conditions idéales pour vivre au mieux vos sentiments amoureux sont de vivre en couple avec une certaine mobilité, faire des voyages, profiter du grand air, ressentir à l'intérieur de votre relation amoureuse cette liberté et cette indépendance dont vous avez absolument besoin depuis votre enfance et à ce prix, l'harmonie et la fidélité seront au rendez-vous.

Andrew Cohen, votre vie sentimentale a besoin pour s'épanouir d'un socle familial solide et sécurisant à partir duquel vous pouvez enfin regarder à l'extérieur et donner libre cours à vos émois amoureux : que vous ayez eu une enfance pendant laquelle vous n'avez manqué d'aucune affection et de tendresse de la part de vos parents et de votre famille et que vous souhaitiez maintenant à tout prix faire perdurer cette impression rassurante de chaleur, ou qu'au contraire le destin ait fait de votre enfance un moment douloureux où vous souffriez de solitude affective et que vous cherchiez dorénavant à tout prix à obtenir enfin ce que vous n'avez pas pu ressentir jadis, l'harmonie de votre structure familiale est pour toute votre vie une nécessité absolue sans laquelle vous vous sentez incapable de donner le meilleur de vous-même. Généralement, vous avez besoin également de cette sécurité au sens propre pour vous donner, et l'une des premières choses auxquelles vous pensez lorsqu'une relation sérieuse démarre pour vous est d'acquérir ou d'embellir le nid nécessairement douillet et cossu qui accueillera le nouveau couple que vous allez former : la décoration vous importe autant que le côté sécurisant et vous passerez du temps à dénicher des œuvres d'art raffinées qui seront à l'image de vos sentiments intimes : secrètes mais chaleureuses et possédant une présence sécurisante sans être extravagantes.

#### ★★★★★ Vénus sextile Mars, orbe -4° 5'

Avec cet aspect, le naturel des comportements affectifs l'emporte sur les opportunistes et les calculs. Vous ne trichez pas avec les sentiments, préférant vous laisser guider par vos sympathies... ou vos antipathies. L'amour ne se raisonne pas, ne s'explique pas. Il importe de vivre ses passions spontanément, de laisser libre cours aux tumultueuses manifestations du cœur, aux impératifs du corps. En un mot, d'être soi-même, dans l'instant présent. Il vous faut vivre intensément, goûter toute situation, vous y frotter parfois. Ainsi, votre sensibilité tient une grande part dans vos décisions et vos actions. Ce qu'on éprouve vaut bien ce qu'on appréhende intellectuellement. Fort de cette soif de ressenti, vous vous efforcez de bâtir votre existence sur des bases conformes à vos désirs. Le piège est alors d'accorder une part trop importante aux humeurs et affects. Mais la vie serait sans cela bien terne... Quoique elle vous trahisse à l'occasion, l'émotivité est dans bien des cas votre plus sûr allié.

#### ★★★★★ Vénus trigone Pluton, orbe -7° 13'

Vous montrez une exceptionnelle lucidité en amour. Vos passions sont subtiles, profondes, et pourtant déroutantes et imperceptibles au regard extérieur. Vous ne faites preuve d'aucune naïveté, mais gardez vos distances. C'est votre charme. Vous percevez les enjeux véritables de votre relation de couple et de votre attitude sentimentale. Vous menez ainsi la barque de votre sensibilité sans être victime des mirages et des pièges affectifs. Le risque est seulement d'adopter des comportements excessivement calculateurs. A trop vouloir maîtriser l'amour et en tirer les ficelles, on peut perdre la candeur et l'innocence dont se nourrissent beaucoup de relations. Vous avez une manière bien à vous d'aimer et d'en donner les preuves, n'hésitant pas à agir de manière parfois paradoxale pour préserver l'authenticité de vos

rapports. Et vous saurez anticiper les problèmes, contourner les difficultés avant même qu'elles se produisent.

## Votre façon d'agir et votre sexualité

Andrew Cohen, on ne peut pas dire que vous êtes spécialement agressif ! En réalité, il en faut généralement beaucoup pour vous puissiez exprimer votre colère car vous êtes plutôt du genre hésitant et peu enclin à prendre des risques ; en fait vous avez par dessus tout horreur de la violence et vous préférez laisser faire plutôt que d'intervenir. La modération et la juste mesure en toute chose ont nettement votre préférence. Un des rares domaines qui peut déclencher votre départ en guerre est peut-être lorsque vous constatez une grande injustice, qu'elle concerne vous-même ou quelqu'un de faible et désarmé. Dans le domaine de l'action comme celui de la sexualité, vous n'êtes pas spécialement impulsif et préférez nettement que votre partenaire vous montre la voie à suivre, avec sérénité et douceur si possible. A vrai dire, les formes et caractéristiques de votre libido sont beaucoup conditionnées par le reste de votre personnalité.

Andrew Cohen, votre capacité d'action est parfaitement bien adaptée pour votre enrichissement personnel, pour gagner de l'argent pour dire le mot ! Vous vous battez facilement pour acquérir, pour gagner votre sécurité matérielle, il s'agit pour vous de la meilleure façon de dépenser votre énergie : il faut que cela serve à quelque chose sinon à quoi bon se décarcasser ? C'est consciemment ou inconsciemment que votre ardeur prend toute son intensité pour réussir dans vos affaires et vos intérêts.

Cela peut également prendre un sens figuré et concerner votre sécurité affective, familiale ou professionnelle sans que ce soit lié directement à l'argent; vous avez un côté possessif parfois et gare à ceux qui auraient l'idée de vous prendre ou même d'approcher ce qui vous appartient !

Quoi qu'il en soit, vous êtes bien armé pour obtenir ce que vous désirez et c'est là un atout précieux pour toute votre vie, car indirectement, cela vous donne une indépendance plus importante et vous n'avez pas trop besoin d'être protégé.

### ★★★★★ Mars conjonction Neptune, orbe 2° 54'

L'harmonique Mars-Neptune est l'aspect du missionnaire ou de l'activiste inspiré. Un idéal vous guide, irrésistible, implacable. L'exaltation peut éventuellement aller jusqu'au sacrifice pour la cause noble ou rebelle qui inspire vos luttes, vos actions. Loin des spéculations intellectuelles, il vous faut vivre vos passions, agir et vous laisser porter par une mission, un idéal, une illusion parfois. Le risque est en effet de jouer les Don Quichotte contre les moulins à vent, de vouer toute votre énergie à une cause indéfendable ou chimérique. Vos engagements sont le plus souvent courageux, voire héroïque. Et la foi dont vous savez faire preuve rend possible bien des entreprises périlleuses. Ce que d'autres penseraient voué à l'échec, vous savez vous le mener à terme.

### ★★★★★ Mars sextile Pluton, orbe -2° 22'

Vous avez une manière bien à vous d'agir, de vivre vos confrontations et vos luttes. Les lois du monde sont subtiles, ses mécanismes complexes et souvent cachés. Aussi préférez-vous l'action en coulisses au duel ouvert, déclaré. Vous gérez votre existence concrète avec distance et subtilité, cherchant les mécanismes qui sous-tendent dans l'ombre les faits observés. Vous provoquez aussi parfois les événements, mais sans avoir l'air d'y toucher, comme si vous n'étiez pas réellement concerné. Vos



interventions seront d'autant plus efficaces qu'elles se feront discrètement. Secrètement parfois, vous transformez votre existence, cherchant à vivre les motivations inexprimables qui vous relient à l'invisible. Ce qui ne peut être formulé doit être expérimenté, éprouvé. Vous tenterez ainsi des expériences dont votre entourage ne mesurera pas immédiatement l'intérêt ou le sens.

#### ★★★★★ Mars sextile Jupiter, orbe -4° 17'

L'action coordonnée triomphe de tous les obstacles. Ou presque ! Vous savez mobiliser à bon escient votre énergie, votre combativité, agir au moment opportun. Sans doute est-ce la raison de votre efficacité dans les situations réclamant à la fois courage, détermination, rapidité d'action et une relative diplomatie. Vous ne craignez pas les confrontations, mais ne les provoquez jamais gratuitement : vous savez tirer parti de vos chances, adapter vos comportements aux situations concrètes. Vous gérez empiriquement les événements avec souvent beaucoup d'à propos. Seule ombre au tableau : un certain empressement à saisir toute occasion... alors même qu'elle n'est pas nécessairement bonne à long terme. Prenez alors le temps d'estimer les faits et leurs conséquences. La rapidité de vos réactions doit rester un atout.

#### ★★★★★ Mars carré Uranus, orbe -6'

Avec la dissonance Uranus-Mars, les coups d'éclats sont fréquents. Vos actions sont téméraires, parfois irréfléchies. Sans doute maîtrisez-vous difficilement vos humeurs, laissant souvent l'impulsivité prendre le pas sur la logique des situations. On peut dès lors s'attendre à des décisions énergiques mais fantaisistes ou prises à contretemps. Votre existence exclut la monotonie : coups de tonnerre et comportements tyranniques sont au rendez-vous ! Votre combativité peut certes vous permettre de faire face efficacement aux difficultés éventuelles de l'existence. Mais gare à la casse, dans certains cas. On peut vouloir jouer les héros et se tromper. Parce qu'on a surestimé ses forces, ou parce que l'intransigeance dont on fait preuve interdit toute solution de compromis. Il importe donc de tempérer vos décisions, d'éviter autant que faire se peut les solutions aussi définitives qu'inadéquates.

## Votre intellect et votre façon de communiquer

Vous êtes Andrew Cohen le type même du chercheur doté de grandes possibilités intellectuelles et imaginatives et d'une curiosité profonde. La recherche, les énigmes et les mystères vous passionnent et grâce à votre flair et votre intuition remarquables, vous cherchez à traquer sans fin la vérité, quels que soient les domaines, comme le feraient un psychanalyste ou un détective. Vous êtes cependant quelqu'un de très secret, plutôt introverti, qui éprouve des difficultés à se livrer et préfère souvent l'auto-analyse. Très lucide pour comprendre les mécanismes de chacun, vous avez pourtant du mal à communiquer : votre esprit critique teinté d'ironie et de causticité peut se montrer destructeur, d'autant que, plus que déterminé et obstiné, vous n'aimez pas céder. Vous aimez provoquer et pratiquez assez bien la contradiction et même si l'on vous trouve de mauvaise foi, il sera difficile de vous prendre en défaut.

Communiquer, réfléchir, bouger : tout cela correspond à vos goûts naturels et parfois même au détriment des résultats concrets qui ne vous intéressent finalement pas tant que cela. Quoi qu'il en soit, Andrew Cohen, vous excellez dans les activités où la communication, la réflexion et la mobilité - au sens propre du terme ou sur le plan mental - sont déterminantes : l'enseignement, le droit, le journalisme, les ressources humaines, les transports etc.

L'acquisition de connaissances et parfois également l'écriture sont pour vous des domaines privilégiés; vous êtes heureux du moment que votre intellect est en effervescence pour ainsi dire, et encore, il faut également qu'il y ait du monde pour vous entendre, à moins que ce ne soit vous qui soyez le plus friand des nourritures intellectuelles que vous ne manquerez pas de glaner ici ou là.

★★★★★ Mercure conjonction Saturne, orbe 0° 49'

Votre vision du monde est rigoureuse, objective. Une logique exemplaire marque votre attitude mentale et vos relations humaines. Vos facultés de discernement ne laissent dans l'ombre aucun détail : il vous faut connaître le pourquoi des éléments de votre existence, explorer les coulisses du monde qui vous entoure. La profondeur de vos relations interdit les rapports superficiels. Sans doute est-ce la raison de votre intérêt lorsqu'on vous met en présence d'éléments étrangers à votre manière de fonctionner. Vous êtes un chercheur dans l'âme, quelle que soit la forme que prennent vos investigations : ce peut être une curiosité exacerbée vis-à-vis de l'humain, une volonté de comprendre les enjeux relationnels. Ou un hobby, un sujet d'études vous mettant en présence d'une énigme. Qu'importe ! La vie est une éternelle quête de l'inconnu. Aussi manifestez-vous un sens critique très développé, n'acceptant qu'après mûr examen ce qui relève pour d'autres des lieux communs.

★★★★★ Soleil conjonction Mercure, orbe 6° 25'

Vous savez jouer avec votre image, donner de vous-même de multiples représentations. Précieux atout : sensible aux regards qu'on vous porte, vous vous adaptez au public. Il y a certes un côté "spectacle" dans votre manière d'être, qui interdit parfois une parfaite cohérence. Mais c'est le revers de la médaille d'une faculté de découvrir hors du commun. Cet aspect se traduit par un sens aigu de l'observation, un désir intense de savoir, de tout mettre en lumière. Vous cherchez à vous informer en maintes circonstances, à comprendre les mécanismes du monde qui vous entoure, tout particulièrement sur le plan humain. Et vous vous transformez en fonction de ces informations, du savoir acquis. Vous possédez la force d'adaptation du caméléon. Et sa vulnérabilité.

★★★★★ Mercure carré Pluton, orbe -4° 52'

Au Diable la simplicité ! Vous vous tournez résolument vers les coulisses, l'envers du décor. Vous aimez manipuler, agir dans l'ombre. L'avant de la scène, c'est pour les autres : les naïfs. Vous ne montrez pas toujours la plus grande sociabilité. Et si vous êtes aimable, vous cherchez la faille. La dissonance Mercure-Pluton mêle les fantasmes de l'inconscient à la réalité. Bien maîtrisé, cet aspect devient cependant une source de discernement sans égal. Mais sans doute vous faudra-t-il apprendre à maîtriser un penchant certain pour les provocations. Déstabiliser est certes un jeu amusant pour vous, mais dangereux en maintes circonstances. Réservez ce traitement à vos adversaires.

★★★★★ Mercure carré Jupiter, orbe -6° 47'

Vous jouez avec les normes sociales, et vous vous jouez d'elles. Certes, votre moralité n'est que rarement mise en doute : vous adoptez la ligne de conduite la plus payante, celle qui vous fera gagner la considération de votre entourage. Mais vous trichez parfois. Opportuniste, vous savez alors agir suivant les circonstances, même et surtout si votre attitude morale n'est qu'un masque. Vous aimez déguiser vos convictions : la vie est un jeu de société dont les règles varient à votre convenance. On appréciera votre souplesse, vos facultés d'adaptation. Mais il importe d'éviter l'incohérence de certains de vos comportements. Une ligne de conduite stable et transparente peut vous éviter bien des désagréments ou désillusions. Gardez-vous des paroles en l'air, des engagements non tenus, afin de ne retenir qu'une indéniable habileté.

## Vos buts, motivations, carrière et destin

### Votre Soleil se situe en maison III

Vous êtes d'une mobilité intellectuelle et d'une curiosité remarquables, Andrew Cohen. Toute votre volonté est au service de votre soif inépuisable de connaissances et de contacts. Vous êtes attiré par la communication et les métiers dans lesquels vous avez l'impression de bouger et d'exprimer vos idées comme par exemple le journalisme, la littérature ou l'écriture en général, le commerce, le recrutement, le droit etc.

Vous avez très tôt remarqué que vous brillez facilement par vos talents d'orateur ou d'intermédiaire et une fois la maturité acquise, vous pourrez vous servir de ces atouts pour mener à bien vos projets professionnels ou votre voie personnelle. Vous aimez bouger également au sens propre et vous déplacer pour visiter vos nombreux contacts et ainsi faire vibrer et satisfaire votre goût de la communication.

Parfois, vous jouez un rôle valorisant vis-à-vis de vos frères et sœurs si vous en avez, ou bien dans d'autres cas votre frère joue un rôle particulièrement important dans votre destinée.

Lorsque tout ne fonctionne pas comme vous l'entendez, vous pouvez parfois, en raison peut-être de votre propension à trop communiquer ou à vous déplacer presque frénétiquement, subir quelques conflits de voisinage ou familiaux (les frères et sœurs toujours...), avoir quelques accidents lors de vos visites ou subir quelques critiques acides de la part des confrères de votre profession.

### Le gouverneur de votre thème est en maison III

Le maître de l'Ascendant se trouve aussi dans l'une des douze maisons du thème. Tout comme le Soleil dans sa maison, il vous apporte certaines facilités ou vous fait apprécier certains domaines de la vie plus que d'autres.

Le maître de votre Ascendant se trouve dans la même maison que votre Soleil : dans ce cas particulier de votre thème, il amplifie les caractéristiques indiquées par celui-ci, décrites plus haut.

### Les aspects concernant vos ambitions

Concernant votre destin ou votre carrière, les aspects suivants dans votre thème natal permettent d'affiner ce qui vient d'être dit :

★★★★★ Soleil carré Jupiter, orbe -0° 22'

L'aspect Soleil-Jupiter de votre thème, s'il marque un vif désir d'intégration socioprofessionnelle, peut induire certaines difficultés d'expression dans ce domaine. Par excès ou démesure. Peut-être y a-t-il un décalage entre vos objectifs et les moyens mis en oeuvre pour les réaliser. Le piège de cette configuration est de sacrifier une part essentielle de vous-même à quelque dessein ambitieux mais disproportionné. A trop vouloir s'adapter, on prend le risque de manquer sa cible par excès d'opportunisme. Il importe d'éviter de trahir vos valeurs en cherchant à tout prix à ajuster vos attitudes à la situation. Sans toutefois vous laisser prendre au piège inverse : une soif d'absolu qui interdit les compromis pourtant nécessaires. Il vous faut concilier idéalisme et exigences du moment, respect des principes et esprit d'à propos. Mal intégrée, cette configuration est celle des débordements. Parfois, les outrances sont flagrantes. Ce peut être un tempérament exubérant, démonstratif à l'excès. L'ambition personnelle se transforme alors en orgueil, la jovialité devient démesure. Les éclats d'humeur sont fréquents. Toutefois, cet aspect révèle

son caractère positif dans le cadre d'un vécu incitant à trop de réserve et de prudence. Tout est une question d'équilibre et de contexte...

★★★★★ Soleil carré Pluton, orbe 1° 32'

Il y a chez vous la médaille... et son revers. On aurait tort de penser vous connaître vraiment, l'image que vous donnez de vous-même n'étant pas nécessairement conforme à ce que vous êtes profondément : lorsque vous paraissez conforme aux modèles qu'on vous présente, les valeurs sociales vous semblent en réalité vaines, puérides. Contestataire dans l'âme, vous vous sentez alors étranger au monde et à ses lois. Lorsque, au contraire, vous donnez de vous une image plus marginale, vous vous faites un point d'honneur de respecter à la lettre une éthique conforme à vos aspirations. Vous ne savez d'ailleurs pas qui vous êtes vraiment, ni comment vous situer. Vous avez peut-être choisi une certaine forme de marginalité, l'appartenance à un autre univers, une autre échelle de valeurs. Ou encore une existence apparemment conforme à ce qu'on attend de vous, mais dans laquelle vous avez préservé un jardin secret hors des normes et des modes, une relation en marge des sentiers battus, une passion à mille milles des conventions. Vos comportements peuvent paraître paradoxaux lorsque vous passez de l'engagement au refus, de l'implication à la prise de distance.

★★★★★ Soleil trigone Uranus, orbe -2° 05'

Cet aspect renforce la détermination, la volonté de faire valoir ses idées, ses conceptions. Conceptions originales, parfois révolutionnaires. Votre faculté d'innover fait beaucoup pour votre image de marque. Vous avez l'âme d'un meneur d'hommes, d'un leader. Vous montrez un esprit tranchant, synthétique. Sans doute avez-vous tendance à trop simplifier ou schématiser les situations. Car vous savez dans la plupart des cas où vous voulez aller, et comment parvenir à vos fins. Une détermination à double tranchant... tous et toutes n'apprécieront pas également vos prises de position contrastées. C'est oui ou non, blanc ou noir ! Cette configuration planétaire est celle des certitudes. Pour agir de manière conforme à vos motivations intérieures et respecter vos modèles, vous pourrez faire preuve d'une rare volonté. Et balayer bien des obstacles.

★★★★★ Soleil conjonction Saturne, orbe 5° 35'

Cet aspect marque une volonté ferme et discrète, un caractère rigoureux et objectif. Vous savez rester lucide, même et surtout dans les situations difficiles. Vous aimez les moments de calme et de solitude, durant lesquels vous pouvez tout à loisir faire le point sur votre vie. Vos jugements sont durables, souvent extrémistes : l'injustice ou l'incohérence vous révoltent. Lorsqu'un problème survient, loin de vous laisser séduire par la facilité d'une solution à court terme, vous cherchez au contraire à résoudre le sujet en profondeur. Vous savez mieux que d'autres vous remettre en question, repenser vos options et vos attitudes. C'est la raison pour laquelle vous serez fréquemment apte à gérer les crises éventuelles, à surmonter tout obstacle nécessitant une réaction profonde, pertinente. Si vous manquez parfois de spontanéité, vos comportements dénotent la plus souvent une certaine sagesse. Devant un fait, vous savez poser - et vous poser - les vraies questions.

★★★★★ Mars sesqui-carré Milieu du Ciel, orbe -0° 13'

Avec cette dissonance de Mars sur votre Milieu du Ciel, Andrew Cohen, vous pouvez à certaines occasions avoir l'impression d'être mal compris, voire même de ressentir un climat hostile à votre égard en société, lorsque vous essayez de gravir les échelons de votre vie professionnelle ou de vous élever socialement. Vos efforts peuvent alors être mal reçus : il vous appartient de redoubler de vigilance et d'injecter de la souplesse dans votre comportement de façon à ne pas brusquer les autres, même si selon vous - et en réalité le plus souvent -, il s'agit simplement de malentendus ou de légère impatience de

votre part.

★★★★★ Lune carré Milieu du Ciel, orbe 5° 3'

Une dissonance entre la Lune et votre Milieu du Ciel, Andrew Cohen, peut indiquer un déphasage entre votre sensibilité et les buts que vous vous êtes fixés dans la vie, même s'il est rare que cette dissonance se manifeste d'une façon importante. Vous pouvez avoir l'impression que vos émotions vous jouent parfois des tours en société, que votre popularité laisse à désirer, sans que vous ne le compreniez. Des femmes pourraient s'opposer à votre ascension, dans certaines situations.

★★★★★ Jupiter carré Saturne, orbe -5° 58'

Jupiter et Saturne font une dissonance dans votre thème natal, Andrew Cohen. Ce n'est pas dramatique loin de là : cette configuration planétaire, à la limite entre la caractéristique individuelle et collective, indique simplement que parfois, votre insertion dans la société peut souffrir de quelques retards ou de petites difficultés. Ces retards ou légers revers de fortune pourront d'ailleurs le plus souvent trouver leur origine dans votre propre comportement, Andrew Cohen. En effet, Jupiter représentant la loi et la vie publique, et Saturne, le sérieux, la durée et la persévérance, vous pouvez être amené à plusieurs reprises dans votre vie, à devenir impatient ou même rebelle à toute autorité ou contraintes légales, jusqu'à franchir la ligne jaune... A vous de vous faire une raison pendant ces circonstances, il faut parfois accepter d'attendre son tour au risque... d'être encore davantage freiné dans sa réussite par sa propre précipitation !

★★★★★ Vénus opposition Milieu du Ciel, orbe -9° 55'

Vénus se trouve en opposition du Milieu du Ciel dans votre thème, Andrew Cohen. Ce n'est pas à proprement parler une dissonance, puisqu'en même temps, cet aspect est une conjonction à votre Fond du Ciel, qui représente les valeurs associées à votre foyer, vos racines, votre famille. Ainsi, on peut dire que votre charme et votre façon d'exprimer vos sentiments opèrent plus facilement dans l'intimité qu'en société. Vous avez une certaine réserve à montrer votre chaleur si vous ne vous sentez pas en sécurité, ce qui peut parfois vous donner l'impression que votre carrière ou votre destin est un peu en retrait de ce que vous pourriez obtenir si vous ne ressentiez pas cette vulnérabilité, qui est pourtant au demeurant fort sympathique...

★★★★★ Soleil semi-sextile Neptune, orbe 1'

L'aspect harmonique Soleil-Neptune est l'indice d'une intuition développée, d'une certaine clairvoyance. Parfois, on peut parler d'un sixième sens : des images mentales ou des informations puisées dans l'inconscient s'imposent à votre esprit. Ce qui n'était qu'un sentiment confus devient alors certitude, conviction intime. Vous n'éprouvez pas nécessairement le besoin de justifier vos attitudes : on prend telle ou telle décision parce qu'on sent qu'il le faut. Sans pour autant maîtriser la logique sous-jacente. Le risque est bien sûr de suivre parfois des sentiers chimériques ou trop aventureux. D'inexplicables convictions peuvent ainsi s'avérer erronées ou trop optimistes. Votre flair ne vous trompe cependant que rarement. Un dernier point : on constate souvent avec un tel aspect planétaire une curiosité à l'égard du "bizarre", du paranormal.

## Vos atouts et votre part de jovialité

L'atout majeur apporté par la planète de la grande fortune dans cette position de votre thème, Andrew Cohen, consiste en une augmentation du sens pratique et de la capacité à créer de l'ordre autour de vous.



Vous progressez ainsi facilement dans les activités dans lesquelles vous vous engagez et, dans la plupart des cas, vous êtes quelqu'un d'efficace, d'utile et de prudent. Le risque est parfois de ne pas vous mettre assez en avant pour recueillir les fruits de votre travail, et cela d'autant plus dans le cas où le reste de votre thème indique une tendance à l'introversión ou à un manque de confiance en vous.

Le coup de pouce de la Nature n'est pas ici spectaculaire Andrew Cohen, mais il est pourtant bien réel; votre sens du dévouement, votre générosité et votre compassion sont développés à un point tel que souvent, c'est dans les domaines peu médiatiques des œuvres humanitaires et caritatives que vous pourrez vous accomplir avec bonheur. C'est dans l'ombre et dans l'effort, dans la discrétion et le silence que vos qualités humaines seront grandement favorisées et vous apporteront en retour la satisfaction d'une vie riche et non limitée aux contingences matérielles.

La planète Jupiter exprime l'idée d'expansion, de largesse, de générosité. Elle correspond aux fonctions de synthèse, d'enthousiasme et d'optimisme : sa présence en maison dans le thème natal a une importance beaucoup plus grande que sa présence en signe puisque Jupiter, comme Saturne, Uranus, Neptune et Pluton est une planète lente. Beaucoup de gens nés à la même époque possèdent Jupiter dans le même signe. Il s'agit donc pour sa présence en signe d'une signification mineure, moins personnelle que les planètes dites rapides, Soleil, Lune, Mercure, Vénus et Mars, à lire donc avec prudence.

Jupiter dans le signe de la Vierge vous rend doué pour le travail, les activités pratiques dans lesquelles votre habileté est en général bien supérieure à la moyenne. Vous avez le sens du service, vous vous faites souvent accepter et aimer dans le milieu de votre travail car vous êtes un vrai perfectionniste. La tradition indique que vous pouvez être intéressé par les questions liées à la santé et au bien-être physique.

## Votre part de gravité

Perspicacité et profondeur, faculté de disséquer vos passions : vous arrivez à mettre une dose d'analyse et de recul à vos états d'âme les plus intenses. Vos instincts sont disciplinés, parfois trop.

Un certain détachement impersonnel ou une apparence un peu froide peut réduire les communications que vous avez avec l'extérieur, Andrew Cohen, même si cela vous apporte en compensation plus de concentration, de patience et de capacité à étudier et accumuler les connaissances. Vous préférez nettement la qualité plutôt que la quantité pour votre entourage et vous pouvez passer de périodes agitées et animées à des périodes d'isolement sans aucune gêne.

Votre défi consiste certainement à en faire un peu plus pour garder un minimum de relations en étant moins exigeant avec autrui. Personne n'est parfait et vous non plus ! Alors regardez les qualités des autres et oubliez leurs défauts, ils n'enlèvent pas le plaisir que vous pouvez ressentir en leur compagnie.

La planète Saturne exprime l'idée de contraction, d'effort, de durée, de limitation, de concentration. Avec Saturne, tout ce qui n'est pas authentique est amené tôt ou tard à être éliminé. On ne peut pas tricher avec Saturne, il correspond à un désir irrésistible de ne faire qu'un avec soi-même avec responsabilité et sagesse. Il est le grand purificateur, il représente nos limites mais aussi notre vérité : sa présence en maison dans le thème natal a une importance beaucoup plus grande que sa présence en signe puisque Saturne, comme Jupiter, Uranus, Neptune et Pluton est une planète lente. Beaucoup de gens nés à la



même époque possèdent Saturne dans le même signe. Il s'agit donc pour sa présence en signe d'une signification mineure, moins personnelle que les planètes dites rapides, Soleil, Lune, Mercure, Vénus et Mars, à lire donc avec prudence.

Saturne dans le signe du Scorpion renforce votre résistance et peut vous faire paraître un peu dur ou rude vis-à-vis de votre entourage en raison de votre volonté de précision dans la compréhension de toutes choses. Vous aimez la précision, les sciences exactes ; votre aptitude à comprendre les mystères est renforcée. Vous apprenez à gérer vos instincts, même si c'est au détriment de votre spontanéité.

## Quelques cas particuliers

### Votre originalité et vos utopies

De solides protections, amitiés et soutiens arrivent à un rythme saccadé tout au long de votre vie, avec parfois aussi des ruptures aussi brutales qu'elles sont finalement assez faciles à oublier, tant le renouveau de contacts est assuré avec vigueur.

Les amis que vous rencontrez ont souvent des caractères très forts ou sont des personnages un peu à part; en effet, vous ne concevez l'amitié que comme un terrain riche et varié où chacun se doit d'apporter sa touche d'originalité et de différence, sinon, à quoi bon ?

Le danger pour vous réside dans le fait de s'engouffrer dans des projets trop utopiques pour être menés à bien dans la durée, ou de compter sur des partenaires un peu trop excentriques pour être fiables, à moins que cela ne soit vous-même qui, à certaines occasions, puissiez faire preuve d'une trop grande indépendance d'esprit ou tout simplement d'une trop grande audace pour être véritablement soutenu.

Dans cette configuration typique, votre popularité peut venir et repartir aussi vite qu'elle est venue. C'est à vous d'apprécier le seuil d'originalité que vous ne devez pas franchir sous peine d'en subir les conséquences !

### Votre inspiration et vos illusions

Votre rapport avec l'argent est particulièrement flou : vous avez tendance à éviter d'analyser vos ressources financières, comme si pour vous, cet aspect des choses n'était ni important ni bien réel. Vous faites partie de ces gens qui ne savent jamais combien ils ont sur leur compte bancaire, ni ce que contient leur portefeuille.

La partie positive de cela est qu'en ayant cette conception des choses, si vous avez du flair, vous pouvez plus facilement que d'autres faire de bonnes affaires... La fortune aux yeux bandés en quelque sorte, mais avec le danger bien réel de perdre beaucoup, de vous laisser abuser ou tromper par autrui.

Prenez garde de ne pas dépasser le seuil de la légalité, car un jour ou l'autre, votre laisser-aller dans ce domaine financier pourrait vous rattraper et il serait dommage que l'on vous retire ce que vous avez pu gagner à l'aide de votre intuition si développée.

## Votre passion et votre autorité

Vous avez en vous un désir inconscient d'aller jusqu'au bout de vos épreuves, sans vous préoccuper de leurs conséquences sur votre devenir.

Votre lucidité et votre capacité d'investigation vous permettent d'éclaircir des mystères d'une façon profonde et intuitive, mais cela peut aussi déboucher sur des conflits, des crises et des affrontements avec des ennemis impitoyables ou du moins que vous verrez ainsi; cela étant dit, vous avez justement la capacité de faire face et d'évoluer fortement pendant ce processus.

Vous êtes il est vrai prédisposé à vivre certaines épreuves - sur le plan humain ou celui de la santé - qui, par le "mal" qu'elle vous feront, contribueront à vous transformer plus rapidement que la plupart des gens. Votre destin est certainement d'aller de l'avant et surtout de considérer ces événements comme des portes à franchir et non pas comme une fatalité malsaine.

La tradition indique également que vous pouvez être poussé à agir sur le plan des causes humanitaires, et cela d'autant plus que les épreuves personnelles que vous avez rencontrées vous incitent plus facilement à aider les autres, même si cela ne se voit pas forcément en raison des caractéristiques de cette configuration.

## Vos planètes isolées

En général, les dix planètes du thème se trouvent en relation avec d'autres planètes, par les aspects astrologiques majeurs ou mineurs. Ces liens permettent à ces planètes ou énergies qui se manifestent dans la personnalité du sujet, de fonctionner et de s'exprimer avec des garde-fous et avec une certaine tonalité.

Rarement, il peut arriver que dans un thème, une planète soit complètement déconnectée des neuf autres.

Les astrologues ont constaté que lorsque c'était le cas, le sujet ressentait l'énergie de la planète solitaire ou isolée d'une façon singulière, à la fois saccadée et avec beaucoup de puissance. Ainsi par exemple, le célèbre astrologue Jean-Baptiste Morin de Villefranche indique « qu'une planète solitaire présage quelque chose d'insolite ou d'extraordinaire, à l'endroit des significations rattachées à la maison qu'elle occupe » (source : l'astrologie selon Morin).

La méthode de détection que nous utilisons est la suivante : une planète est dite isolée si elle ne fait aucune conjonction, semi-sextile, sextile, carré, trigone, opposition ou quinconce à l'une des neuf autres planètes du thème de naissance, en prenant en compte les orbes de ces aspects. On ne tient pas compte des angles du thème dans cette détection.

Il est dans tous les cas important de retenir qu'une planète isolée agit clairement lorsqu'elle est personnelle : ainsi le Soleil, la Lune, Mercure, Vénus ou Mars, lorsqu'elles sont isolées, produiront à coup sûr les effets particuliers dont parle Jean-Baptiste Morin de Villefranche. Pour Jupiter, Saturne, Uranus, Neptune et Pluton, il convient d'être prudent, ces cas n'ayant pas encore été bien étudiés en volume.

Votre thème ne comporte aucune planète isolée, ce cas particulier n'intervient pas dans votre thème.

## Annexe 1 : vos dominantes mineures

Les cinq dominantes qui suivent sont moins importantes que celles décrites au début de votre étude et ne se perçoivent pas forcément : elles peuvent toutefois, dans certains cas, apporter quelques compléments mineurs à l'analyse de votre caractère, mais plutôt à titre de curiosité. Il n'est pas nécessaire d'en tenir compte lors des premières lectures de votre portrait.

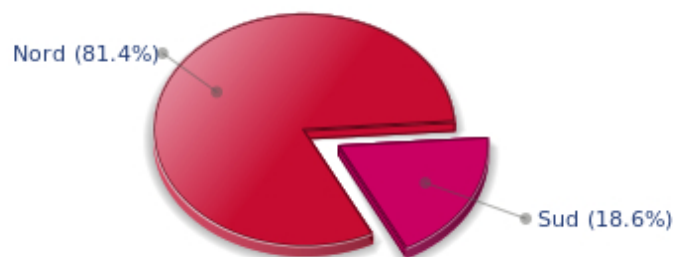
### Vos répartitions planétaires : hémisphères Nord Sud et Est Ouest

L'axe qui lie la pointe de la maison 1, l'Ascendant, à la pointe de la maison 7, le Descendant, sépare le zodiaque en deux bols, un bol supérieur, au Sud, et un bol inférieur, au Nord. La partie Sud et la partie Nord, pour reprendre une expression du célèbre astrologue américain Rudhyar, correspondent aux deux fonctions "être" ou "fonctionner"; bien d'autres concepts sont aussi associés à cette répartition entre hémisphères Nord et Sud, comme ceux de l'introversion - pour l'hémisphère Nord - et l'extraversion - pour l'hémisphère Sud - l'être ou le paraître, la vie intérieure ou la vie extérieure, la réflexion ou l'action, rêver sa vie ou vivre ses rêves, l'abstrait ou le concret, la discrétion ou la mise en vedette etc.

Il ne s'agit pas forcément d'une détermination, mais d'une sensibilité personnelle : ainsi, certains ou certaines seront projetés dans la vie publique malgré un hémisphère Nord très chargé, mais si cela se produit, cela ne sera pas forcément vécu de façon volontaire, par goût ou par nature. Réciproquement, certains hémisphères Sud très chargés ne provoqueront pas automatiquement chez leurs propriétaires une destinée célèbre, mais ceux-ci auront tendance, si leur vie est trop "calme" à rechercher le devant de la scène. Il est question ici de nature profonde et d'inclination naturelle. Bien sûr, aucune des typologies n'est "supérieure" à une autre.

Dans votre thème natal, Andrew Cohen, les dix planètes principales sont réparties de la façon suivante :

### Vos Hémisphères Nord et Sud



Andrew Cohen, la prédominance d'éléments planétaires dans l'hémisphère Nord vous incline à la réflexion, à l'être, à l'imagination plutôt qu'à l'extériorisation de vos actes et à une certaine mise en vedette que vous ne souhaitez pas. Il vous appartient donc, pour tempérer cet état de choses et si vous le souhaitez bien sûr, de forcer parfois votre nature en agissant au grand jour, de vous faire violence pour communiquer, pour vous montrer... pour avancer dans le concret et mieux profiter de votre nouvelle situation ainsi acquise.

Le thème astral de naissance est découpé en deux autres parties, orientale et occidentale, par l'axe vertical qui relie le Milieu du Ciel au Fond du Ciel.

La partie orientale, à l'Est, du côté de l'Ascendant, est le monde du moi, de la volonté, du magnétisme personnel, de la vitalité, alors que la partie occidentale, à l'Ouest, du côté du Descendant, est le monde des autres, de la communication, du rapport à autrui et de son influence, de la souplesse et de l'adaptabilité.

Andrew Cohen, voici la répartition des planètes entre vos deux hémisphères Est et Ouest :

### Vos Hémisphères Est et Ouest



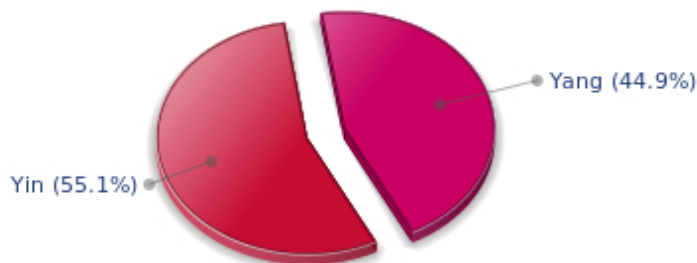
La prédominance des éléments planétaires à l'Est de votre thème natal vous apporte, Andrew Cohen, une affirmation certaine ou une forte détermination : vous savez ce que vous voulez et vous aurez tendance à décider et agir en tenant compte de façon prioritaire de vos buts personnels, même si ceux-ci sont en contradiction avec ceux de votre entourage.

Un atout très clair, à condition... que vous ne vous trompiez jamais sur la bonne direction à prendre. Vous avez intérêt à tenir compte de votre entourage pour contrebalancer votre nature et profiter ainsi d'une manière équilibrée de vos atouts. Le risque pour vous est évidemment de vous montrer trop autoritaire et peu conciliant. Une forte détermination alliée à une souplesse et un sens de la communication aiguisés, voilà le but à rechercher pour vous.

### Vos polarités Yin et Yang

Les douze signes sont répartis en deux groupes de polarités, appelés groupe actif et groupe passif, ou encore parfois masculin et féminin, positif et négatif, Yang et Yin : Cette répartition correspond à deux tonalités assez distinctes, la première apportant extraversion, action, assurance et dynamisme, la seconde introversiion, réactivité, réflexion et prudence. L'une n'est pas supérieure à l'autre, chaque groupe ayant ses atouts et ses faiblesses. Les signes impairs, Bélier, Gémeaux, Lion, Balance, Sagittaire et Verseau font partie du premier groupe, alors que les signes pairs - parce qu'ils commencent au second signe - Taureau, Cancer, Vierge, Scorpion, Capricorne et Poissons appartiennent au second groupe.

## Vos Polarités Yin et Yang



En fonction de vos planètes et de vos angles, vous êtes, Andrew Cohen, plutôt du groupe Yin, le groupe passif : vous êtes plutôt introverti, imaginatif et parfois discret, mais vous avez la profondeur et la sagesse de ceux qui ne se contentent pas du bruit pour rien ou du clinquant. Vous doutez parfois, mais pensez que ceux qui ne doutent pas sont... un peu inconscients. A vous peut-être de vous lâcher un peu et de mettre votre réserve de côté : le juste équilibre est parfois plus sain.

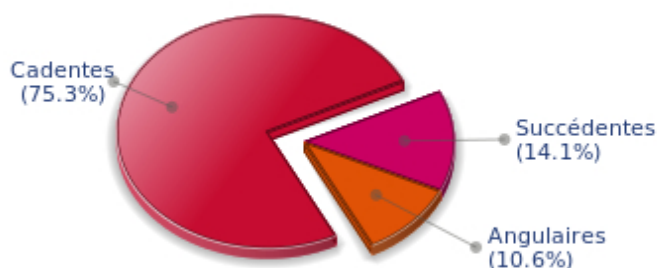
### Vos accentuations de maisons

Les maisons sont réparties en trois types : les maisons angulaires, succédentes et cadentes.

Les premières sont les plus importantes, les plus "typées" et les plus énergétiques. Ce sont les maisons 1, 4, 7 et 10 dont les pointes – ou début – correspondent aux quatre fameux angles : l'Ascendant ou AS pour la maison 1, le Fond du Ciel ou FC pour la maison 4, le Descendant ou DS, en face de l'Ascendant pour la maison 7, et le Milieu du Ciel ou MC pour la maison 10, en face du Fond du Ciel.

Les planètes de votre thème natal, valorisées selon une batterie de critères complets intégrant toutes les règles de l'astrologie occidentale, valorisent à leur tour des types de maisons, de la même façon que les signes, les maisons, les répartitions etc. comme précédemment.

## Vos Accentuations de Maisons



Les maisons cadentes – le groupe des maisons 3, 6, 9 et 12 – sont les plus importantes dans votre thème natal, Andrew Cohen. Elles indiquent un potentiel important en termes de communication, d'adaptabilité, de souplesse. Ce sont des maisons qui symboliquement sont reliées à l'intellect, au mental. La faiblesse relative que ces caractéristiques impliquent se traduit quelquefois par un processus d'indécision ou d'hésitation chez vous, mais aussi par une façon de rebondir remarquable et finalement un atout sympathique : vous savez vous sortir de tous les mauvais pas grâce à votre mobilité et à votre légèreté, dans le bon sens du terme. Ce groupe de maisons correspond à des caractéristiques d'évolution de la personnalité. Il ne s'agit ici que d'indications, qui doivent être mises en relation avec les autres significations de votre thème qui peuvent infirmer ou confirmer cela !

### Vos décans ésotériques

Chaque signe est constitué de 30 degrés et peut être partagé en trois parties égales : les décans. La tradition indique que l'on peut associer à ces trois décans une certaine signification. L'usage est en général de limiter leur champ d'application au signe solaire, mais il est encore plus intéressant d'effectuer une répartition de toutes les planètes pour avoir une idée de l'importance respective de ces trois décans dans le thème natal en vue d'obtenir un éclairage complémentaire de la personnalité.

Ces significations sont à prendre en compte avec la plus grande prudence, il s'agit en effet de caractéristiques mineures, mais qui peuvent parfois accentuer d'autres traits saillants du caractère.

Pour une planète, individuellement, l'usage est de considérer que le premier décan accentue les caractéristiques du signe. Les deux autres décans correspondent à des sous-dominantes, fonctions de la nature de chaque signe. Ce système conduit à une multiplication des significations et une impossibilité d'y voir clair : nous préférons ne donner que le sens de l'accentuation d'un décan par rapport aux deux autres, dans l'ensemble du thème natal. La prudence la plus grande est de mise pour cette indication à la fois générale pour votre thème, mais aussi mineure et pas forcément fiable : il ne nous paraît pas essentiel de lire sa signification dans un premier temps.

### Vos Décans Ésotériques



Dans votre thème natal, Andrew Cohen, le troisième et dernier décan, c'est-à-dire la partie entre 20° et 30° des signes zodiacaux, est majoritaire. Il renferme des degrés de spiritualité, qui sont traditionnellement plus délicats à gérer puisqu'ils indiquent une propension à évoluer fortement et donc à subir certaines déstabilisations... La sensibilité des individus ayant un troisième décan valorisé peut



parfois être plus accentuée que celle de la moyenne des gens, avec ce que cela signifie en terme d'épreuves à subir, mais aussi de récompenses spirituelles à obtenir.

## Annexe 2 : votre étude karmique

Le thème karmique est un complément du portrait psychologique ou thème natal. Cette étude se fonde sur les positions des nœuds lunaires, de la Lune noire, de la Part de Fortune et des planètes rétrogrades : des éléments du thème - pour les premiers - que l'on nomme parfois points fictifs, et qui renseignent sur le sens spirituel de votre destinée. Parce qu'il y a en chacun de nous un acquis et une quête, notre vie est un parcours évolutif... A condition bien sûr d'aller dans le bon sens! Très prisé par les astrologues indiens, l'axe des nœuds lunaires (nœud nord et sud) est traditionnellement l'indice du fil d'Ariane que nous sommes invités à suivre. La Lune Noire quant à elle indique le secteur que nous avons le plus de chances de transformer ou transcender, tandis que la Part de Fortune renseigne sur le domaine dans lequel nous aurons des facilités d'expression particulières. Les planètes rétrogrades peuvent parfois indiquer certains problèmes que nous aurons à résoudre.

### Les nœuds lunaires : un chemin spirituel

Issus de la tradition indienne, les nœuds lunaires se fondent sur une idée simple : chacun d'entre nous à une mission ici-bas, un destin, un cheminement qui lui est propre. La vie est, selon cette philosophie, une école : l'axe des nœuds renseigne sur nos acquis (nœud sud, notre karma, témoin de notre héritage spirituel ou de nos vies antérieures) et nos buts sur cette terre (nœud nord, notre dharma, sens de notre incarnation présente). C'est pour cette raison qu'on nomme souvent l'étude des nœuds lunaires "astrologie karmique". Nous n'évoquerons pas ici d'hypothétiques existences passées. Qu'importe d'où nous viennent nos tendances présentes! L'essentiel n'est-il pas de prendre conscience du sens de notre vie, de sa finalité ou de notre dharma ? Un sens qu'on trouve souvent vers l'âge de 37 ans, lorsque les nœuds lunaires occupent la même position qu'à la naissance.

Votre destin s'articule autour de valeurs spirituelles. Tôt, vous avez su développer des facultés relationnelles et montrer une saine curiosité d'esprit. Insatiable lorsqu'il s'agit d'échanger des idées neuves, vous avez cependant limité votre horizon aux faits tangibles et utiles. Avec le temps, vous ressentez cependant le désir d'aller plus loin, de découvrir des terres nouvelles ou des philosophies différentes. Vous pourriez alors vous intéresser de plus en plus à la métaphysique ou aux religions, ou satisfaire votre désir d'évolution en voyageant. Qu'importe! L'essentiel est pour vous de ne jamais stagner, de ne pas laisser les aléas de la vie prendre le pas sur la pensée ou le cheminement spirituel. Vous rêvez de vous affranchir des contraintes quotidiennes, d'accéder à une autre dimension de la vie : celle des grands espaces, des idéaux. Il vous faut vivre intensément, découvrir encore et toujours. Vous souhaitez un monde meilleur ? Le risque est seulement de vous laisser prendre au piège, parfois, des chimères et utopies. Mais la vie serait bien terne sans idéal!

Votre entourage respecte votre manière d'être : vous appartenez à la catégorie des individus qui suscitent la considération de leurs proches, par une attitude franche, parfois rigide. Le souci de "tenir votre rang" accentue souvent la rigueur de vos jugements et vous incite à une certaine intransigeance. Sensible au prestige et à votre situation sociale, vous avez très tôt manifesté un sens aigu des responsabilités. Adulte avant l'heure, vous avez toujours fui les situations de dépendance. Mais c'est sans doute le défi de votre existence que d'apprendre à gérer aussi bien votre vie intime ou familiale que vous conduisez votre carrière sociale. Car, sur le plan privé, vous rencontrerez probablement quelques difficultés : solitaire dans l'âme, vous avez longtemps refusé l'aide ou l'affection de votre entourage. Ainsi, vous vous privez de la douceur d'un "chez vous" confortable et rassurant. Au fil du temps, vous parviendrez cependant à vaincre ces réticences pour laisser s'épanouir ce qui vous est au fond le plus précieux : l'amour et la tendresse d'une relation privilégiée, d'une famille...

## Lilith ou la lune noire

La Lune noire est l'étincelle de refus et de distance qui sommeille en chacun de nous. Selon le signe qu'elle occupe dans votre thème, elle met l'accent sur un désir de transformer, de sublimer une part de votre vie. Insondable et mystérieuse, la Lune noire apporte une dimension différente au secteur qu'elle touche. Subtile dans ses manifestations, elle n'en est pas moins forte, implacable, exigeante jusqu'à l'extrême... La Lune noire, nommée également Lilith, est votre flamme intérieure d'héroïsme et d'insoumission.

Vous avez plus que d'autres le sentiment d'être unique, différent de votre entourage parce que chargé d'une mission particulière, d'un destin hors norme. Cette configuration marque parfois un orgueil démesuré (si la Lune noire est mal vécue). Pourtant, bien intégrée (et elle le sera avec le temps), cette Lune noire forge les grandes destinées, celles qui imposent certains sacrifices et qui obligent à une ascèse, une relative solitude. Le risque est de montrer parfois trop d'intransigeance, de ne pardonner ni les faiblesses de votre entourage, ni même les vôtres. Mais c'est là que réside aussi votre force : un sens inné du devoir, quel que soit le prix à payer d'une lente ascension.

Vous accordez une importance toute particulière à votre univers familial, intime : une importance et aussi une exigence. En quête d'un milieu dans lequel vous fondre pleinement, dans lequel vous vous reconnaîtrez de manière inconditionnelle, vous supportez mal les demi-mesures en famille : c'est l'osmose parfaite ou rien! A terme, cette volonté de fondre vos attitudes à celles de vos proches peut devenir la pierre angulaire d'une union quasi idéale. Le risque est cependant de vous fermer aux sollicitations extérieures à ce clan, nécessairement dérangeantes.

## La Part de fortune

Point fictif très ancien, la part de Fortune dépend de la phase lunaire au moment de votre naissance. La maison astrologique qu'elle occupe est particulièrement valorisée. Dans votre thème, la Part de Fortune est en maison 9 : vous vivez pour l'aventure et cherchez à dépasser les limites de vos capacités, à découvrir de nouvelles formes de pensée. Le voyage géographique ou spirituel, intérieur, constitue la clé de vos motivations. Il vous faut accroître votre champ de conscience, un bien grand mot pour signifier ce qui peut parfois être vécu simplement : goût des cultures étranges ou étrangères, acceptation et compréhension des différences...

## Les planètes rétrogrades

La tradition karmique insiste sur les problèmes posés par les planètes dites rétrogrades. Elles seraient l'héritage d'un passé mal vécu, un compte à régler en quelque sorte. L'interprétation de ces rétrogradations peut vous paraître négative ou excessive. Parfois, cependant, vous reconnaîtrez un scénario que vous avez souvent vécu, de manière répétitive... tout se passe comme si vous connaissiez des échecs multiples ayant une cause unique. Jusqu'au jour où une prise de conscience vous en libère! En intégrant peu à peu ces énergies planétaires, vous parviendrez à maîtriser ces difficultés, à régler votre dette karmique. En réalité, chaque planète rétrograde met l'accent sur une possibilité d'évolution. Mais rien ne peut se faire sans la volonté de grandir spirituellement, et de vaincre vos propres démons.

Uranus était rétrograde le jour de votre naissance : rebelle dans l'âme, vous avez souvent adopté des comportements tyranniques ou jusqu'au-boutistes. Cette manière d'être vous a valu des déboires. Vous manquait la souplesse sans laquelle on force inutilement les événements. Le risque est alors de vous enfermer dans des schémas rigides et une logique personnelle incompatible avec celle d'autrui. C'est

précisément ce que la vie vous apprend : au fil des ans, vous nuancez vos jugements et réactions, adoptant des attitudes moins tranchées et moins réfractaires. Il vous faut perdre le caractère essentiellement individualiste qui était celui de votre enfance pour acquérir plus d'ouverture aux idées et aux problèmes d'autrui. Une voie d'amour, en quelque sorte. Sans perdre votre remarquable détermination, il vous faut accepter une certaine forme de renoncement et vous montrer sensible aux logiques diverses qui font la richesse de notre vie sociale.

N.B. : l'astrologie moderne a de moins en moins tendance à tenir compte de la notion de planètes rétrogrades.

## Conclusion

Quelques remarques sont nécessaires afin de mieux profiter d'un portrait fait par l'astrologie : d'abord, il ne faut pas perdre de vue qu'un thème natal est à la fois une photographie du ciel de naissance, mais en même temps une structure qui contient non seulement des caractéristiques mais aussi un potentiel d'évolution de la personnalité.

En ce sens, il faut être conscient que de la même façon que dans la vie, tout le monde sait bien qu'on ne commence à se connaître vraiment qu'à partir de la quarantaine, voire au-delà, certaines caractéristiques ou traits de caractère d'un tel portrait peuvent sembler étonnants : si tel est le cas, c'est souvent parce que les caractéristiques en question ne se sont pas encore épanouies.

Certaines personnalités se révèlent sur le tard, d'autres d'une façon plus précoce. Il faut toujours être prudent dans la mesure où une structure psychologique est en perpétuelle évolution, par les événements, par la maturité qui vient petit à petit etc. On ne saurait trop insister sur cet aspect "mobile" de personnalité au cours du temps.

Il est par contre assez difficile de faire la distinction entre ce qui est "déjà présent", à la période de votre vie où vous lisez la signification de votre thème, et ce qui apparaîtra un peu plus tard, par la logique de votre évolution : à vous de faire le tri, et dans la plupart des cas, vous constaterez que les informations données par un portrait astrologique apportent beaucoup sur la connaissance que l'on a de soi.

Enfin, il faut souligner également que plusieurs lectures d'un portrait astrologique sont généralement nécessaires pour bien s'imprégner des différentes significations, pour apprécier les importances relatives de chaque trait de caractère expliqué.

Dans tous les cas, il est certain qu'aller vers une meilleure connaissance de son propre fonctionnement ne peut qu'aider à son épanouissement plus rapide, et c'est sans nul doute l'un des rôles importants de l'astrologie : se connaître mieux de façon à évoluer plus rapidement, gérer ses faiblesses pour en éviter les conséquences, et profiter de ses atouts pour agir de la façon la plus efficace possible.

---