



**Portrait Astrologique  
d'Audrey**





## Portrait Astrologique d'Audrey



<b>Introduction</b>	<b>2</b>
<b>Vos planètes, maisons, aspects et carte du ciel</b>	<b>5</b>
<b>Préambule</b>	<b>8</b>
<b>Vos répartitions planétaires</b>	<b>9</b>
<b>Vos éléments et modes dominants</b>	<b>10</b>
<b>Vos dominantes : planètes, signes et maisons</b>	<b>11</b>
<b>Vos style, comportement et particularités</b>	<b>16</b>
<b>Votre sensibilité</b>	<b>20</b>
<b>Votre affectivité</b>	<b>21</b>
<b>Votre façon d'agir et votre sexualité</b>	<b>23</b>
<b>Votre intellect et votre façon de communiquer</b>	<b>24</b>
<b>Vos buts, motivations, carrière et destin</b>	<b>25</b>
<b>Vos atouts et votre part de jovialité</b>	<b>28</b>
<b>Votre part de gravité</b>	<b>28</b>
<b>Quelques cas particuliers</b>	<b>29</b>
<b>Vos planètes isolées</b>	<b>30</b>
<b>Annexe 1 : vos dominantes mineures</b>	<b>32</b>
<b>Annexe 2 : votre étude karmique</b>	<b>36</b>
<b>Conclusion</b>	<b>39</b>



# Portrait Astrologique d'Audrey

## Introduction

Cette étude a pour objet de décrire votre portrait psychologique, d'en extraire les points fondamentaux sur le plan personnel, qui peuvent en outre vous permettre de mieux comprendre votre comportement dès qu'une relation sentimentale s'engage avec votre partenaire. L'étude commence par l'analyse de vos dominantes planétaires : celle-ci a pour but de cerner des éléments généraux de votre personnalité, avant d'aller plus loin dans le détail. Dans ce portrait, onze dominantes sont analysées, les moins importantes se trouvant dans l'annexe 1 à la fin de l'étude pour davantage de clarté. Votre étude décrit ensuite les différentes facettes de votre personnalité :

Globalement, en dehors même des échanges relationnels, chacun s'exprime et ressent les choses en fonction de son caractère et de ses motivations personnelles : l'Ascendant et le signe solaire expliquent la façon dont vous fonctionnez dans la vie et portent un éclairage ayant une importance capitale pour mieux vous cerner. Nous donnons ici la description du signe solaire (votre moi profond) et de l'Ascendant (votre comportement aux yeux des autres). Ces descriptions apportent en effet à elles seules près du tiers ou de la moitié de votre signature psychologique en fonction des autres caractéristiques de votre thème natal.

La sensibilité se voit ensuite, c'est-à-dire la façon avec laquelle vous recevez les choses et exprimez vos émotions; celle-ci agit de façon permanente tel un filtre lors de vos échanges avec autrui, même si elle ne devient que secondaire lors de relations purement amoureuses où à ce moment, l'affectivité va prédominer. La sensibilité, c'est à la fois la façon avec laquelle vous percevez les choses, votre radar, votre humeur de tous les jours, mais aussi comment vous réagissez au quotidien avec vos proches. C'est ce que voient les autres de vous tout de suite. Un second paragraphe explique dans quel domaine de la vie votre sensibilité et vos émotions sont pour vous les plus impliquées, où finalement vous êtes le plus vulnérable.

C'est votre affectivité, la façon dont vous aimez et avec laquelle vous exercez votre séduction, qui se met ensuite en action dès que vous tombez amoureux : une première partie indique la structure de base ou la forme principale qu'elle revêt, et une seconde partie décrit plutôt dans quel domaine et sous quelle forme vous êtes capable de l'exprimer au mieux compte-tenu de votre personnalité.

Un autre domaine fondamental qui vous est bien spécifique est celui du mode d'action et de la sexualité : de quelle façon vous agissez, comment vous y prenez-vous pour obtenir ce que vous voulez, quelle forme a votre désir ? Douze possibilités existent, très différentes les unes des autres. L'étude vous révèle la vôtre. Un second paragraphe explique dans quel domaine de la vie vous pouvez le plus efficacement

exercer votre aptitude à agir et à conquérir.

La façon de communiquer et de penser est évidemment un des éléments fondamentaux qu'il convient d'intégrer dans l'explication et la description de votre personnalité. Elle influence en effet l'ensemble de votre comportement et peut ainsi modifier ou améliorer la perception qu'ont les autres de vous (l'extraversion peut "compenser" une affectivité faible par exemple, une foule de cas sont possibles). Un chapitre complémentaire indique le domaine privilégié de la vie où vous aimez particulièrement communiquer, exercer votre réflexion et rencontrer du monde.

Par ailleurs, un aspect encore plus individuel a son importance afin de mieux vous définir et comprendre ce qui peut se passer au sein de votre couple : chacun possède un centre d'intérêt, une façon privilégiée de se réaliser ou d'accomplir sa destinée; cette motivation principale est indiquée par la position de votre Soleil en maison astrologique dont nous donnons ici la description détaillée.

Chacun possède dans son thème natal une possibilité d'épanouissement spécifique, une panoplie d'atouts, de protections et de qualités. Quel forme prend ce facteur chance de votre personnalité et dans quel domaine pouvez-vous de la meilleure façon exercer vos meilleures qualités ? C'est l'objet de ce chapitre de vous le révéler.

D'un autre côté, chacun ressent bien qu'il a une part de vulnérabilité, de doute, de peur d'aller de l'avant en lui-même. De quelle façon s'exerce cette part de gravité que vous avez-en vous, comment l'utiliser pour évoluer et se débarrasser du superflu ? Ce sont ces informations qui vous sont indiquées dans ces deux paragraphes.

Découvrez ensuite trois traits de votre personnalité qui doivent être perçus comme secondaires et non comme essentiels. Ces descriptions concernent vos prédispositions qui ne se déclenchent qu'en fonction des événements extérieurs et non par votre propre volonté; appelons cela une part de fatalité, toujours est-il que votre destin ne peut se dérouler que par rapport à ce que vous êtes : ces caractéristiques font donc quand même bien partie de vous, même si elles représentent en quelque sorte une partie plus inconsciente de ce que vous êtes.

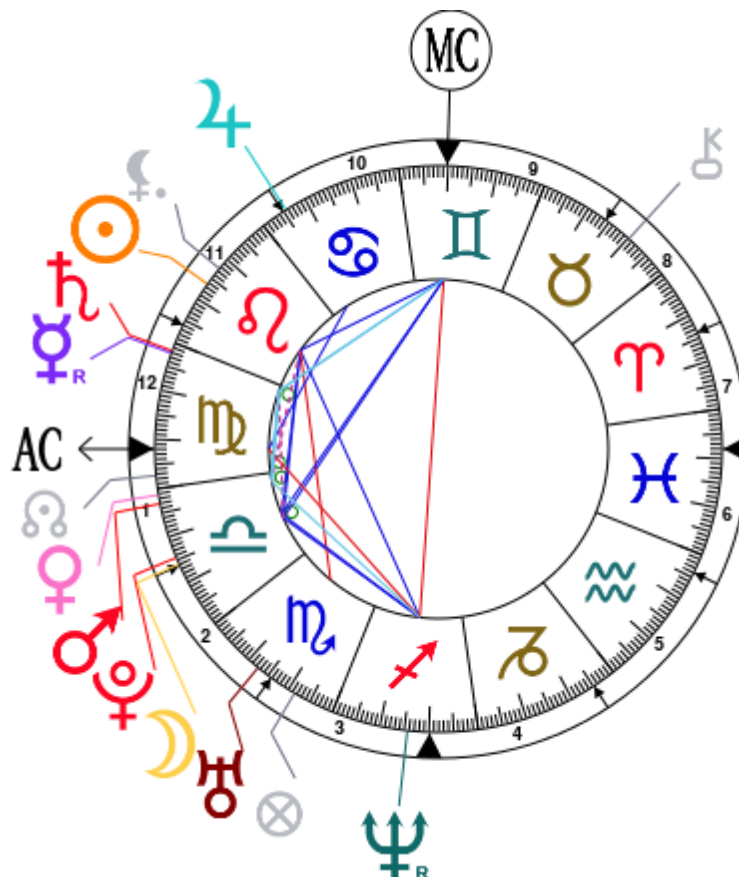
Le thème karmique est un complément du portrait psychologique ou thème natal. Celui-ci se fonde sur les positions des noeuds lunaires, de la Lune noire, de la Part de Fortune et de la rétrogradation des planètes : des éléments du thème - pour les premiers - que l'on nomme parfois points fictifs, et qui renseignent sur le sens spirituel de votre destinée. Parce qu'il y a en chacun de nous un acquis et une quête, notre vie est un parcours évolutif... Mais ces textes sont à lire avec la plus grande prudence, l'astrologie karmique étant une partie assez controversée de l'astrologie moderne : c'est la raison pour laquelle vous trouverez cette analyse en annexe 2 de votre étude.

## Vos planètes, maisons, aspects et carte du ciel

Audrey, née le 9 août 1978, 09h55mn à Beaumont (Auvergne), France [3.05E ; 45.45N ; 2E00]

	Planètes natales			En Maison	Maisons natales (Placidus)		
☉ Soleil	16°23'	♌	Lion	Maison 11	Maison 1	21°56'	♍ Vierge
☾ Lune	15°55'	♎	Balance	Maison 2	Maison 2	16°11'	♎ Balance
☿ Mercure	2°10' R	♍	Vierge	Maison 12	Maison 3	15°50'	♏ Scorpion
♀ Vénus	1°17'	♎	Balance	Maison 1	Maison 4	20°09'	♐ Sagittaire
♂ Mars	3°05'	♎	Balance	Maison 1	Maison 5	25°08'	♑ Capricorne
♃ Jupiter	24°27'	♋	Cancer	Maison 11	Maison 6	26°04'	♊ Verseau
♄ Saturne	1°41'	♍	Vierge	Maison 12	Maison 7	21°56'	♓ Poissons
♅ Uranus	12°28'	♏	Scorpion	Maison 2	Maison 8	16°11'	♈ Bélier
♆ Neptune	15°38' R	♐	Sagittaire	Maison 3	Maison 9	15°50'	♉ Taureau
♇ Pluton	14°29'	♎	Balance	Maison 1	Maison 10	20°09'	♊ Gémeaux
♁ NL	27°21'	♍	Vierge	Maison 1	Maison 11	25°08'	♋ Cancer
☾ Lilith	12°27'	♌	Lion	Maison 11	Maison 12	26°04'	♌ Lion
♁ Chiron	9°47'	♉	Taureau	Maison 8			
AS AS	21°56'	♍	Vierge				
MC MC	20°09'	♊	Gémeaux				

Comme il est d'usage, nous considérons qu'une planète à moins de 1 degré de la maison suivante lui appartient, et nous prenons 2 degrés pour le cas de l'AS et du MC.



## Liste de vos aspects planétaires actifs

Vous trouverez ci-dessous la liste de tous vos inter-aspects actifs interprétés dans cette étude, en plus de vos planètes en signe, en maison et de toutes vos dominantes planétaires. Les aspects entre les planètes lentes elles-mêmes étant de nature collective ne sont bien sûr pas affichés, comme il se doit.

- ★★★★★ Soleil sextile Lune, orbe -0° 28'
- ★★★☆☆ Soleil semi-carré Vénus, orbe -0° 06'
- ★★★☆☆ Soleil semi-carré Mars, orbe 1° 41'
- ★★★☆☆ Soleil carré Uranus, orbe -3° 54'
- ★★★★★ Soleil trigone Neptune, orbe -0° 44'
- ★★★★★ Soleil sextile Pluton, orbe -1° 54'
- ★★★★★ Soleil sextile Milieu du Ciel, orbe -3° 46'
- ★★★☆☆ Lune semi-carré Mercure, orbe -1° 15'
- ★★★☆☆ Lune semi-carré Saturne, orbe -0° 45'
- ★★★★★ Lune sextile Neptune, orbe -0° 16'
- ★★★★★ Lune conjonction Pluton, orbe 1° 26'
- ★★★★★ Lune trigone Milieu du Ciel, orbe -4° 14'
- ★★★☆☆ Mercure semi-sextile Vénus, orbe -0° 53'
- ★★★☆☆ Mercure semi-sextile Mars, orbe 0° 54'
- ★★★★★ Mercure conjonction Saturne, orbe 0° 29'
- ★★★★★ Mercure quintile Milieu du Ciel, orbe 0'
- ★★★★★ Vénus conjonction Mars, orbe 1° 47'
- ★★★☆☆ Vénus semi-sextile Saturne, orbe -0° 23'
- ★★★☆☆ Vénus conjonction Ascendant, orbe 9° 21'
- ★★★☆☆ Mars semi-sextile Saturne, orbe 1° 24'
- ★★★☆☆ Mars quintile Neptune, orbe 0° 33'
- ★★★★★ Jupiter sextile Ascendant, orbe -2° 31'
- ★★★☆☆ Saturne quintile Milieu du Ciel, orbe -0° 28'
- ★★★☆☆ Neptune carré Ascendant, orbe -6° 17'
- ★★★★★ Neptune opposition Milieu du Ciel, orbe -4° 31'
- ★★★★★ Pluton trigone Milieu du Ciel, orbe -5° 4'

## Signification des étoiles

Les étoiles indiquent la force des aspects. Deux étoiles colorées, si possible pleines (il y a des demi-étoiles), indiquent un aspect assez fort pour être remarqué dans une première lecture.

Nous vous conseillons vivement de ne lire les paragraphes avec moins de deux étoiles que plus tard, après vous être imprégné(e) des autres textes.

La couleur jaune indique un aspect apaisant, de conciliation, et la couleur rouge un aspect dynamique, de tension. Les aspects rouges vous permettent d'évoluer et d'agir en apprenant par la vie, à faire de vos

"faiblesses" des forces. Les aspects jaunes sont vos forces déjà acquises avec lesquelles vous vous reposez pour ensuite mieux évoluer avec les premières.

## Préambule

Lorsque l'on interprète un thème astral de naissance, la meilleure méthode consiste à partir du général pour aller au particulier, graduellement. Ainsi, l'usage est de suivre un plan qui part de l'analyse globale du thème, de sa structure, pour ensuite décrire les différents traits de la personnalité.

L'analyse globale du thème dans une première partie permet de cerner quelques traits généraux de la personnalité, de souligner quelques points qui pourront ou non être confirmés par l'analyse détaillée : quoi qu'il en soit, ces traits généraux seront à prendre en compte. Une personnalité humaine est une entité infiniment complexe à décrire et il est illusoire de vouloir la résumer de façon courte, ce qui ne signifie pas non plus qu'il s'agisse d'un défi impossible. Plusieurs lectures d'un thème natal sont indispensables afin de s'imprégner des différentes significations et appréhender toute cette complexité. Mais le jeu en vaut la chandelle.

Un thème natal est constitué schématiquement de dix planètes principales (deux lumineuses, le Soleil et la Lune, trois planètes rapides dites individuelles, Mercure, Vénus et Mars, deux planètes lentes, Jupiter et Saturne, et trois planètes très lentes, Uranus, Neptune et Pluton), d'éléments secondaires (les noeuds lunaires, la lune noire dite Lilith, Chiron et autres objets mineurs), de douze maisons astrologiques, le tout positionné dans un zodiaque qui comporte douze signes, du Bélier aux Poissons.

En premier lieu, il faut apprécier l'importance de chaque planète dans le thème, c'est ce que l'on appelle la recherche des dominantes planétaires. Cette recherche obéit à des règles qui dépendent de la sensibilité et l'expérience de l'astrologue mais qui ont également des bases claires et solides : ainsi, les paramètres d'activité d'une planète peuvent être pris en compte - le nombre d'aspects actifs qui arrivent à cette planète, l'importance de chacun de ces aspects qui dépend de leur nature mais aussi de leur exactitude - puis les paramètres d'angularité - la proximité aux quatre angles Ascendant, Milieu du Ciel, Descendant et Fond du Ciel, tout ceci pouvant être aussi apprécié numériquement en fonction de la nature de l'angle et de l'écartement de la planète à ceux-ci - les paramètres de qualité également - la valorisation en fonction des maîtrises, exaltations, exils et chutes - et un certain nombre d'autres critères comme la prise en compte des maîtrises de l'Ascendant et du Milieu du Ciel seront nécessaires.

Ces différents critères permettent de valoriser les planètes et d'en déduire quelques conclusions utiles pour l'interprétation du thème astrologique natal.

L'analyse globale d'un thème va tenir compte d'abord des trois répartitions planétaires dans le thème : hémisphères Est ou Ouest, Sud ou Nord, et quadrants les plus occupés, Nord Est, Nord Ouest, Sud Est et Sud Ouest. Ces trois répartitions donnent une tonalité générale en terme d'introversion et d'extraversion, de volonté et de sociabilité, de prédisposition à certains comportements.

Viennent ensuite trois autres répartitions : les éléments (les triplicités puisqu'il existe trois groupes de signes de chaque) - Feu Air Terre et Eau - qui apportent une typologie de personnalité, les modes (les quadruplicités puisqu'il existe quatre groupes de signes de chaque) - Cardinal, Fixe et Mutable - et les polarités (Yin et Yang) qui renseignent sur certains traits de caractère fondamentaux.

Suivent les trois types de dominantes : dominantes planétaires, dominantes signes et dominantes maisons. Le néophyte imagine que l'astrologie, c'est "être Bélier" ou parfois être "Bélier Ascendant Vierge" par exemple. La réalité est bien plus riche. S'il est vrai que le Soleil et l'Ascendant apportent à



eux deux une bonne partie de la personnalité - entre un tiers et la moitié environ en fonction du thème natal - une personne n'est pas "que Soleil" (ce que l'on appelle le signe) ni "que maison 1" (ce que l'on appelle l'Ascendant). Ainsi, telle planète peut-être fortement valorisée, tel signe ou telle maison peuvent recevoir un important groupe de planètes et du même coup apporter une signification qui va tempérer et relativiser le rôle de l'Ascendant, du signe solaire etc.

Enfin deux autres critères, les accentuations - angulaires, succédentes et cadentes - qui sont une classification des maisons astrologiques, et les types de décans occupés - chaque signe est découpé en trois décans de dix degrés chacun - apporteront leur supplément de signification.

Ces traits généraux de caractère ne sont pas à prendre au pied de la lettre : ils enrichissent la lecture du thème en la préparant pour ainsi dire, et permettent de mieux comprendre la seconde partie plus détaillée et plus précise qui analyse chaque domaine de la personnalité en faisant une synthèse des critères de positions, de signes, de maisons et d'aspects selon certaines règles hiérarchiques.

Comme indiqué dans l'introduction de votre portrait, vos dominantes mineures sont interprétées dans l'annexe 1 à la fin de l'étude pour plus de clarté.

## Vos répartitions planétaires

Chaque quadrant est une combinaison des quatre hémisphères de votre thème et correspond à une typologie de caractère. L'hémisphère Sud - le haut de votre thème, autour du Milieu du Ciel - est associé aux valeurs d'extraversion, d'action et à la vie publique, alors que le Nord favorise l'introversion, la réflexion et la vie privée. L'hémisphère Est - la partie gauche, autour de l'Ascendant - est lié au moi et à la volonté, alors que l'Ouest privilégie l'influence des autres et la souplesse dans la prise de décision.

### Vos quatre Quadrants



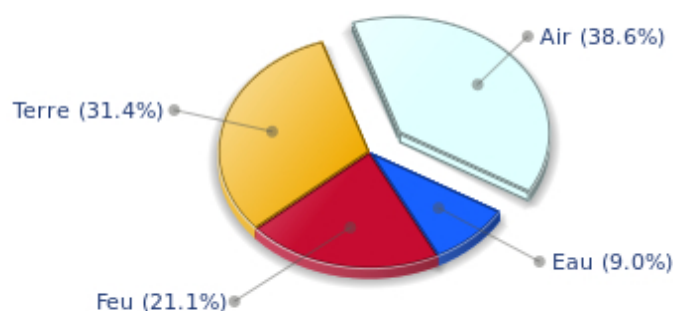
Audrey, le quadrant Nord Est, nocturne, constitué des maisons 1 2 et 3, prédomine chez vous : il s'agit d'un secteur qui privilégie l'affirmation et la sécurité matérielle au détriment de la perception d'autrui et de l'aventure - risquée selon vous - de la transformation. Vous êtes encline à fonctionner pour votre stabilité et avez tendance à intégrer le fruit de vos actions pour vous protéger. Posséder, acquérir mais aussi communiquer - sans trop vous livrer - font partie de vos motivations profondes. Vous êtes plutôt autonome et à effort égal pour vous, vous auriez certainement intérêt à tenir compte davantage des

autres pour améliorer vos résultats, quel que soit le domaine.

## Vos éléments et modes dominants

Audrey, voici les diagrammes de vos éléments et modes dominants, constitué à partir des présences des planètes et angles dans les douze signes :

### Vos quatre Éléments



Vive la communication et la mobilité, Audrey ! La prédominance des signes d'Air dans votre thème favorise et amplifie votre goût pour les relations avec autrui et les déplacements de toutes sortes, qu'ils soient réels - voyages - ou symboliques - idées nouvelles, évasion par l'esprit. Vous gagnez en souplesse et en adaptabilité ce qui peut vous manquer éventuellement en affirmation ou en sens du concret.

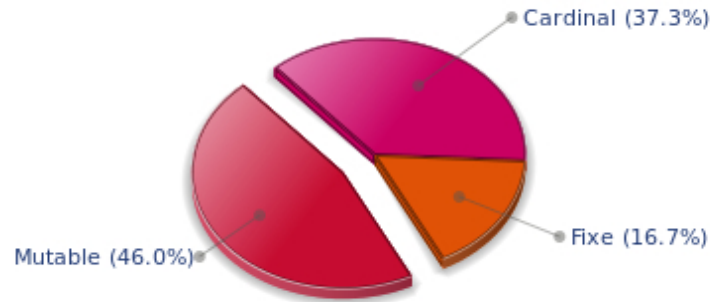
Avec une majorité d'éléments en signes de Terre, vous êtes, Audrey efficace, concrète et sans trop d'états d'âme. Ce qui compte est ce qui se voit, ce qui peut durer : pour vous, on juge l'arbre à ses fruits. Les idées changent, les paroles disparaissent, mais les actes et leurs conséquences sont visibles et restent. A vous de laisser la porte de votre sensibilité ouverte même si votre vulnérabilité doit en pâtir. Emotions, énergie et communication ne doivent pas être négligées, car à quoi bon du concret s'il n'a pas une justification par le cœur, l'enthousiasme ou le mental ?

Votre thème natal présente une carence en éléments Eau, avec 9.00% seulement au lieu de 25%, la moyenne : les valeurs affectives vous posent certainement, que vous en soyez consciente ou non, un problème, que ce soit pour vous-même ou pour vos proches. Généralement, une carence en Eau ne signifie évidemment pas que l'on n'est pas capable d'aimer autant que les autres, mais il y a des chances par contre que vous ayez du mal à exprimer toutes les richesses de votre cœur, de vos sentiments. Dans le meilleur des cas, vous composerez avec, et vous arrivez à vous adapter, à devenir plus affectueuse en somme, ou même pourquoi pas à faire semblant. Dans le pire des cas, vous prendrez l'habitude terrible d'inhiber ces valeurs essentielles du cœur, vous aurez tendance à oublier que celles-ci sont à la base des liens les plus solides et les plus riches entre les êtres humains.

Les douze signes du zodiaque sont répartis en trois groupes ou modes, appelés les quadruplicités, nom savant qui signifie simplement que ces trois groupes comprennent quatre signes. Le mode Cardinal, le

mode Fixe et le mode Mutable sont plus ou moins représentés dans le thème natal, en fonction de la présence et de l'importance des planètes et des angles dans les douze signes.

## Vos Modes



Le mode Mutable correspond à une majorité d'éléments dans votre thème natal, Audrey, ce qui est l'indice d'une personnalité en mouvement, habile et curieuse, avide d'expériences nouvelles et d'évolution. Vous êtes vive, souple, vous aimez réagir à toute vitesse aux sollicitations que vous recevez - ne confondez pas mobilité et agitation, c'est le danger de cette configuration... - et avec vous, pas question de stagner. Peu importe la sécurité du moment que l'ennui est chassé. Vous optimisez, vous changez les choses, vous changez vous-même... et tout cela avec rapidité.

## Vos dominantes : planètes, signes et maisons

La question de la dominante est évoquée depuis la nuit des temps en astrologie : comme il serait agréable de définir une personne par quelques mots, par une ou plusieurs planètes qui représenteraient son caractère simplement, sans être obligé d'analyser longuement aspects et maîtrises, aspects et angularité, présence en signes et en maisons !

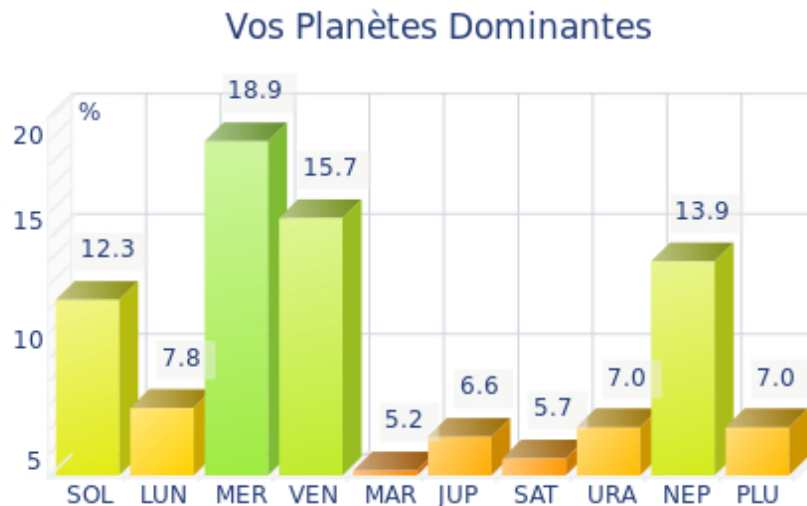
Les dix planètes - du Soleil à Pluton - sont un peu comme dix personnages d'un jeu de rôle, avec chacun son caractère, son mode d'action, ses atouts et ses faiblesses. Elles représentent en fait une classification en dix personnalités bien distinctes et les astrologues ont depuis toujours - et depuis peu pour les trois dernières planètes, Uranus, Neptune et Pluton - essayé d'associer à un thème astral de naissance une ou plusieurs dominantes planétaires, mais également une ou plusieurs dominantes signes et maisons.

En effet, pour les signes et les maisons, c'est un peu la même chose : si les planètes symbolisent des personnages, les signes représentent des teintes, les structures mentales, affectives et physiques d'un sujet. Chaque planète en signe est un peu comme un personnage qui verrait ses caractéristiques modifiées en fonction du lieu où il habite. Dans un thème, il existe ainsi en général un, deux ou trois signes bien valorisés, qui vont permettre de décrire son propriétaire rapidement.

Pour les maisons astrologiques, l'idée est encore plus simple : les douze maisons correspondent aux douze domaines de la vie et leur occupation privilégiée par les dix planètes principales, pondérées par les différents critères dont nous venons de parler en introduction, vont les valoriser différemment, et mettre

en relief certaines "cases" de la vie : cela peut être le mariage, le travail, la vie amicale etc.

Audrey, voici votre diagramme de valorisation des planètes :



Les trois planètes les mieux représentées dans votre thème sont Mercure, Vénus et Neptune.

Avec la planète Mercure qui fait partie de vos dominantes planétaires, vous êtes certainement cérébrale, nerveuse, rapide, curieuse, vive et adorez communiquer : votre mode de fonctionnement est mental, d'autant plus que la planète Mercure est importante, et cela avec la somme d'atouts mais aussi de faiblesses que cela peut représenter.

Votre sensibilité, vos émotions, les élans de votre cœur, tout cela a tendance à passer après la réflexion, et peut de ce fait vous faire passer aux yeux de votre entourage pour une joueuse habile et pétillante mais sans cœur, intellectualisant les situations et jonglant avec les mots et les idées ou les chiffres sans prendre en compte l'aspect humain des choses. Bien sûr, on dit que le chat retombe toujours sur ses pattes : c'est un peu votre force de Mercurienne et votre joker !

Votre vulnérabilité se situe dans votre nervosité et il peut arriver que vous manquiez le but par cette "mentalisation" trop forte qui peut s'exercer au détriment des autres formes d'énergies indispensables à toute communication : le cœur, l'instinct, la spontanéité, la sensibilité etc.

Avec Vénus faisant partie de vos dominantes, un de vos premiers réflexes est tout simplement de... plaire ! La séduction, le charme et l'apparence – la vôtre – font partie des automatismes de votre comportement.

Votre façon de voir les choses passe par le cœur et avec vous, rien ni aucune communication réelle ne sera transmise si une certaine sympathie ou chaleur n'émane de vos interlocuteurs. Pour vous, peu important les raisonnements froids et logiques, les pensées claires et le bon sens : si en même temps n'existe pas un lien affectif avec votre environnement, rien ne peut se passer avec la Vénusienne que vous êtes, rien ne peut se faire.

Vous avez un côté artiste et vous ne négligez jamais dans vos actes et dans votre façon de communiquer

des concepts très clairs, bien que subjectifs : le plaisir et la beauté, voire aussi la sensualité, tout cela parfois au détriment de l'efficacité, de la durée, de la logique, et... du détachement.

Neptune étant l'une de vos trois planètes dominantes, elle fait de vous un être qui ne se dévoile pas facilement et qui d'ailleurs vous fait vous-même vous poser beaucoup de questions sur la compréhension de vos propres motivations ! En effet, si votre imagination et votre inspiration sont immenses et si vous possédez une sensibilité extraordinaire qui peut faire de vous parfois un médium ou une voyante, en revanche, et peut-être ceci expliquant cela, votre impressionnabilité est telle que vous pouvez parfois avoir du mal à distinguer le concret et le solide de l'illusoire ou du virtuel.

Mystique, visionnaire ou poétesse, vous rêvez éveillée comme toute bonne Neptunienne et voyez ce que peu de gens voient, le tout étant enrobé d'un flou qui pourrait être qualifié d'esthétique lorsque votre enthousiasme est là.

Forcément, une femme sans limite et éprise d'infini comme vous peut parfois être blessée et rendue d'autant plus vulnérable en raison de sa perception aiguë des événements qui évidemment sont parfois cruels : dans ces cas-là, vous prenez de plein fouet les coups et pouvez sombrer dans le spleen le plus noir, dans la rêverie la plus inquiétante.

Cela dit, cette aura de mystère vous apporte certainement un charme indéfinissable aux yeux de beaucoup de vos proches qui ont du mal à vous comprendre, mais qui sont souvent... fascinés et attirés par cette sorte de don unique que vous avez de ressentir, de voir ce que le commun des mortels ne pourra jamais voir !

### Vos Signes Dominants



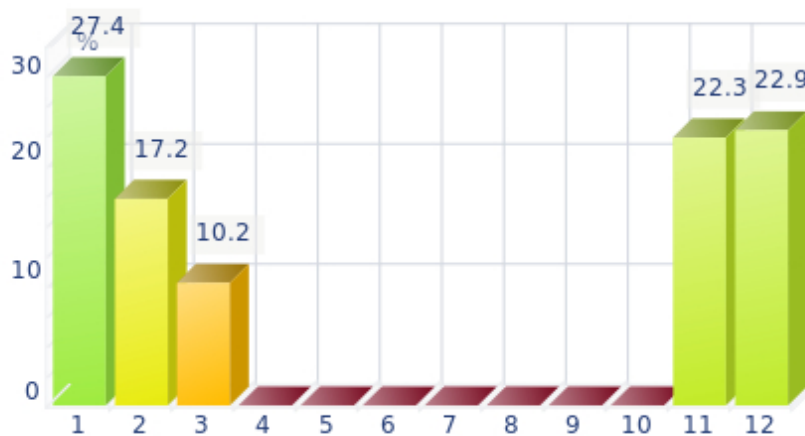
Dans votre thème natal, les trois signes les plus importants – en fonction des critères cités plus haut – sont dans l'ordre Balance, Vierge et Lion. Souvent, ces signes sont importants parce que votre Ascendant ou votre Soleil s'y trouvent. Mais ce n'est pas forcément le cas : un amas de planètes peut s'y trouver, ou une planète proche d'un angle autre que le Milieu du Ciel ou l'Ascendant, quand ce n'est pas tout simplement parce que deux ou trois planètes sont très actives par les nombreux aspects qu'elles font à partir de ces signes. Vous emprunterez ainsi une partie des caractéristiques de ces trois signes, un peu comme une superposition de caractéristiques au reste de votre thème, et cela d'autant plus fort que le signe en question est valorisé.

Avec la Balance en signe dominant, vous aimez faire plaisir, séduire, vous faire apprécier des autres. D'ailleurs, votre naturel est justement tout en tolérance et en mesure, en délicatesse et en élégance, presque fabriqué pour plaire ! Forcément, vous trouverez toujours des mécontents qui vous reprocheront votre manque d'authenticité ou votre tiédeur voire votre manque de courage, mais pour vous, la victoire, c'est de vous faire aimer, et sur ce terrain, vous serez sans doute la championne toutes catégories !

La Vierge, signe du perfectionnement, des chiffres et de la raison, fait partie de vos signes dominants : vous en héritez son sérieux et sa clarté d'esprit, sa logique à toute épreuve, son désir d'être utile et d'aller au bout de votre tâche du mieux que vous pouvez, mais aussi un goût pour l'ordre admirable. Bien sûr, parfois il pourra arriver que l'on vous trouve un peu modeste ou trop réservée, méfiante ou pessimiste par cette sorte d'esprit critique qui a tendance à vous montrer le mauvais côté des choses, mais... être logique et avoir raison, n'est-ce pas une grande qualité ? Si évidemment, et en plus, vous gardez les pieds sur terre, vous ne faites pas de folie, vous êtes appliquée, serviable, que demander de plus franchement !

Avec le Lion en signe dominant, vous brillez naturellement de mille feux et votre loyauté, votre sens de l'honneur et votre générosité vous feraient presque passer pour une héroïne solaire de la mythologie, pour une déesse ou une reine d'un autre temps. Certains peuvent vous reprocher votre égoïsme, votre orgueil ou votre autorité naturelle parfois un peu... voyante, mais si vous êtes sûre de vous, que votre cœur est noble et que vous avez de la volonté, quel est le problème de le montrer pensez-vous finalement à juste raison, tant que l'excès n'est point là...

### Vos Maisons Dominantes



Les maisons 1, 12 et 11 sont les plus occupées de votre thème natal, cette occupation étant calculée en pondérant les planètes et angles en fonction de différents critères astrologiques – rapidité, activité, angularité, maîtrises etc. En analysant les maisons les plus occupées, l'astrologue déduit les champs ou domaines d'activité qui vous « concernent » le plus, que ce soit par ce que vous vivez – ou que vous serez un jour amenée à vivre – ou par vos motivations intérieures profondes.

Avec une maison 1 dominante, votre magnétisme est très fort, votre individualité et votre volonté sont souvent hors normes. Vous êtes, pour ce critère et donc à relativiser avec les autres textes de votre portrait, une femme décidée, volontaire et affirmée.

Il y a des chances que vous ne passiez pas inaperçue dans une foule, une réunion : une maison 1 valorisée laisse supposer que vous êtes un femme charismatique avec une énergie vitale supérieure à la

moyenne, surtout lorsque le Soleil est présent parmi les planètes qui valorisent ce secteur.

Vos intérêts personnels sont toujours importants et vous ne les oublierez jamais, ce qui ne veut naturellement pas forcément dire que vous êtes égocentrique ; vous agirez en tout cas en fonction de ce que vous pensez être en accord avec vous-même !

La maison 12 est valorisée dans votre thème : à l'instar de la maison 8, sa signification est complexe et riche. Bien qu'elle ait plutôt mauvaise réputation puisque ses significations sont de nature à effrayer plus d'un lecteur au premier abord – c'est en effet la maison des lieux cachés ou isolés, de la solitude, des épreuves ou des ennemis - elle peut indiquer aussi qu'une partie de votre vie pourra être très riche, très profonde, et que si votre réussite ne sera pas forcément visible aux yeux de tous, vous pourrez vous épanouir d'une façon différente mais tout aussi importante voire bien davantage quelquefois : votre domaine pourra être celui de l'action dans l'ombre, des causes humanitaires, de l'aide aux défavorisés ou à autrui d'une façon générale, du travail dans des endroits calmes et retirés et dans beaucoup de cas, vous pourrez obtenir des domaines cachés autant de trésors que ceux qui ont des destinées publiques, que ce soit par la sublimation ou le fait de mener à bien ce que vous avez à faire dans votre environnement : il n'existe pas de bonne ou de mauvaise maison, chaque secteur de la vie est nécessaire, à sa façon, pour nous évoluer spirituellement.

La maison 11 fait partie des trois maisons les plus importantes de votre thème natal et rend de ce fait votre vie amicale et sociale importante pour vous, incontournable ou stratégique ; il faut noter que parfois, c'est seulement votre vie socio-professionnelle qui est très développée plutôt que votre vie amicale : cela dépend du reste de votre thème, et en particulier des éléments liés à votre extraversion, comme par exemple les hémisphères, quadrants, et position et qualité de la Lune et du Soleil.

Vous considérez que les activités de groupe, que ce soit le domaine humanitaire ou les simples réunions entre amis, sont des sources sans fin d'inspiration et souvent de plaisir, si les planètes dans ce secteur ne sont pas en tension. Pour vous, l'humain est important, et souvent davantage que votre propre réussite, à moins que la maison 10 ne soit elle aussi très puissante.

## Vos style, comportement et particularités

Ce qu'on appelle communément le "signe" correspond à la position du soleil dans le zodiaque. Le soleil va mettre en valeur toutes les caractéristiques du signe qu'il occupe. Ces caractéristiques seront d'autant plus pures et exactes que le soleil y est "fort" selon les règles traditionnelles de l'astrologie, ou bien que ce signe est particulièrement valorisé par le reste du thème. Nous donnons ici les caractéristiques du signe pur mais il vous faut garder à l'esprit que celles-ci pourront parfois n'être qu'un éclairage particulier de votre personnalité dans la mesure où de toute façon un thème astral n'est en aucun cas constitué seulement de la position du soleil ou de l'Ascendant et que ce signe peut donc être plus ou moins valorisé chez vous.

Autre point particulièrement important : contrairement à l'Ascendant qui exprime clairement votre façon de paraître, votre vitalité, votre constitution physique, votre comportement spontané et l'image que vous donnez, votre signe solaire représente lui votre moi profond, celui-là même que vous ne connaissez pas encore forcément complètement, celui qui ne pourra émerger que petit à petit en acquérant davantage de maturité : c'est l'intérieur de votre personnalité, qui ne se révèle qu'aux personnes de votre entourage en qui vous avez donné votre confiance, c'est aussi un peu l'aboutissement de l'évolution probable de votre personnalité qui pourra être obtenue à l'aide de toutes les énergies contenues par ailleurs dans votre thème natal, en commençant par l'écorce voyante, votre Ascendant.

L'Ascendant est l'un des éléments essentiels dans l'établissement de votre thème natal. Il est le signe du zodiaque qui se lève à l'Est au moment exact de votre naissance et nécessite donc pour son calcul que vous connaissiez l'heure précise de celle-ci.

Il permet d'apporter une foule d'informations sur votre personnalité ; il est l'une des clefs qui permet d'approcher de près certains éléments de vous-même comme votre apparence physique, votre caractère tel qu'il est perçu au premier abord et votre comportement immédiat. Il correspond à la partie extérieure et apparente de votre personnalité que vous voulez bien montrer depuis toujours, mais aussi à votre constitution physique sur la durée c'est-à-dire votre santé.

Soyez conscient également que malgré l'importance de l'Ascendant, celui-ci ne pourra vous décrire d'autant mieux que s'il est valorisé dans votre thème, cette valorisation découlant de l'application de l'ensemble des règles de l'astrologie. Néanmoins il apportera dans la plupart des cas une très bonne indication et se révélera une source de renseignements souvent au moins aussi féconde que celle apportée par votre "signe", celui où se situe le soleil au moment de votre naissance.

## Vous êtes du signe du Lion et votre Ascendant est Vierge

Avant d'aborder en détail la signification du signe de votre Soleil et de votre Ascendant, nous vous proposons rapidement, en guise de préambule, l'interprétation générique de la combinaison de ceux-ci dans votre thème :

Une image de soi-même qui se veut irréprochable sous une apparence modeste et effacée : voilà la caractéristique de cette combinaison Lion Ascendant Vierge. Votre signe solaire, le Lion, représente ici votre moi profond : l'honneur, la fidélité – à une personne, un idéal, à soi-même – et le courage signent votre tempérament véritable. Ascendant Vierge, votre première approche des gens est cependant



empreinte de prudence et de réserve, comme si vous jugiez qu'une trop grande ouverture à l'extérieur perturberait votre équilibre de vie. Vous avez la critique facile et un œil de lynx pour repérer les défauts d'un raisonnement ou d'une personne. Analytique et prévoyant, vous donnez une impression de sérieux à votre entourage. C'est sans compter votre signe solaire prêt à rugir lorsque l'on vous cerne mieux ! Vous vous montrez alors plus audacieux et décontracté, avec une touche aristocratique... Vous péchez néanmoins par manque de diplomatie : le Lion, autant que la Vierge, ne sont pas toujours indulgents envers les faiblesses des humains ! Ces deux signes se rejoignent par leur perfectionnisme et leur incorruptibilité.

### **Le signe du Lion**

Psychologiquement, vous êtes d'une nature tout en puissance et en confiance, vous êtes un leader, une dirigeante, dont la force et la noblesse amènent tout naturellement pour votre entourage un respect et une envie de se ranger à vos côtés, sans même que le doute ne puisse intervenir sur votre légitimité. Votre sens du commandement, l'honneur qui rejaillit de votre personne de façon constante, votre prestige et votre charisme, tout cela vous apporte immanquablement la vedette partout où vous arrivez.

Née avec la marque de ce signe, vous êtes fière, déterminée, volontaire, loyale, solennelle, généreuse, ambitieuse, courageuse, héroïque, pleine de vitalité, créative, confiante, séduisante, heureuse, audacieuse, orgueilleuse, majestueuse, droite, magnanime, charismatique, responsable, noble, brillante, rayonnante, théâtrale, affectueuse, pleine d'humour, démonstrative, conquérante, sûre de vous mais vous pouvez aussi être dominatrice, vaniteuse, susceptible, autoritaire, entêtée, intolérante, égocentrique, colérique, violente ou nonchalante.

En amour, vous êtes Audrey si fière et si sûre de vous qu'il vous faudra sans doute au début un peu de temps pour trouver le compagnon que vous jugerez digne de vous.

Vous rayonnez et vous avez besoin que l'on vous le fasse remarquer ; il est souvent nécessaire que votre compagnon rayonne aussi... Cela fait beaucoup de conditions mais lorsque avec la maturité vous comprendrez que ce qui brille n'est pas toujours de l'or, et que l'or peut être encore plus pur lorsqu'il est moins apparent, alors vous accèderez sans doute à des niveaux d'harmonie encore plus élevés avec votre compagnon.

Votre faiblesse est sans doute votre sensibilité aux ruptures, sorte d'épreuve majeure avec laquelle vous aurez le plus de mal à émerger rapidement.

Vous êtes une compagne charmante et pleine d'humour, brillante et pétillante, et savez à merveille recevoir vos invités, d'autant mieux qu'ils feront partie de votre monde. Vos enfants seront particulièrement importants pour vous et contribueront énormément à votre bonheur.

## L'Ascendant Vierge

Psychologiquement, vous êtes d'une nature nerveuse, secondaire, qui privilégie la réflexion comme préalable à l'action, qui passe au crible de la sélection toutes les éventualités et réactions possibles dès qu'un événement se présente, qui essaie systématiquement d'adapter à la situation la meilleure réponse : perfectionniste avant tout, vous n'avez de cesse dans tous les domaines d'optimiser les choses, que ce soit dans le domaine professionnel et pratique, dans les domaines de l'esthétique et même du plaisir, refusant la spontanéité en considérant que l'exigence du mieux est la moindre des choses pour profiter pleinement de la vie et aller plus loin, même si cela est au détriment de l'instinct et de la force brutale qui y est associée. L'esprit intervient avant le physique, avant les sentiments : c'est une des clefs essentielles pour vous comprendre.

Née avec la marque de ce signe, vous êtes cérébrale, perspicace, amoureuse du détail et des chiffres, analytique, sérieuse, compétente, pointilleuse, raisonnable, pudique, pleine de bon sens, ordonnée, organisée, propre, appliquée, prévoyante, honnête, fidèle, réservée, timide, serviable, désireuse de progresser, parfois bavarde, perfectionniste, logique, travailleuse, discrète, patiente, précise, concrète, spirituelle, mais vous pouvez être aussi étroite d'esprit, calculatrice, agaçante, mesquine, tatillonne, coincée, angoissée, froide, refoulée ou caustique.

En amour, vous êtes Audrey discrète, modeste, intellectuelle. Vous risquez d'attendre la deuxième partie de votre vie pour roucouler si vous n'y prenez pas garde et si vous ne réalisez pas que les sentiments et la sexualité ne font pas bon ménage avec trop de réflexion et de prudence. Il ne faut pas raison garder dans ce domaine...

Lorsque vous aurez compris cela, vous serez la meilleure des épouses, méticuleuse, ordonnée mais chaleureuse tout en restant en retrait et sachant s'occuper du bien être de votre famille, réglant admirablement tous les petits problèmes de santé ou d'éducation de vos enfants, ayant le souci de l'ordre et de la propreté dans votre foyer sain et respirant la sécurité et la délicatesse.

Vous appréciez le changement, la variété, l'humour et êtes particulièrement attentive aux remarques et aux attentions que votre compagnon peut lui porter.

Un deuxième mariage ou une liaison secrète fait partie des possibilités malgré votre sérieux, le signe de la Vierge étant un signe double, tout comme les Gémeaux, les Poissons et le Sagittaire.

Certaines planètes font un aspect à votre Ascendant, Audrey : elles modifient donc, avec leur style propre, votre comportement et personnalité qui ne sont pas exactement chez vous ceux d'un Ascendant Vierge pur mais bien une fusion entre ses caractéristiques et celles apportées par ces aspects.

★★★★★ Jupiter sextile Ascendant, orbe -2° 31'

Jupiter en bon accord avec votre Ascendant vous apporte tout naturellement un côté rassurant, posé et bienveillant, Audrey : vous respectez vos engagements sans vous poser de question, vous avez une certaine largesse de cœur et une générosité qui font que votre comportement est protecteur et agréable. Vous aimez faire plaisir et trouver le compromis en toute choses lorsque c'est possible.

★☆☆☆☆ Neptune carré Ascendant, orbe -6° 17'

Neptune fait une dissonance avec votre Ascendant, Audrey : vous avez parfois un peu de mal à gérer vos émotions et avez tendance à hésiter quant au comportement que vous allez adopter en société. Dans certains circonstances, vous doutez de vous, quand ce n'est pas des autres, sans pour autant que vous ne sachiez exactement pourquoi. Il vous appartient de garder les pieds sur terre et ne pas trop laisser votre imagination vous entraîner trop loin de la réalité ! Personne ne vous veut du mal, à vous de le réaliser si vous ne voulez pas stresser pour... rien !

★☆☆☆☆ Vénus conjonction Ascendant, orbe 9° 21'

Avec une telle conjonction de Vénus sur votre Ascendant, Audrey, votre charme naturel peut faire des ravages. Vous avez tendance à voir le côté agréable des choses et cette décontraction naturelle plaît indéniablement. Votre comportement enjoué facilite le rapport instinctif que vous avez avec les autres.

## Votre sensibilité

Vous êtes sensible Audrey à la beauté des choses et vos réactions émotionnelles sont souvent d'ordre esthétique car vous recherchez, jusque dans les apparences, l'équilibre et l'harmonie si nécessaires à votre bien-être. Vous identifiez avec une grande facilité aux uns et aux autres, vous êtes douée pour mettre en valeur ce qu'il y a de meilleur en eux et résoudre avec tact et diplomatie leurs problèmes. Mais, pesant toujours le pour et le contre et essayant de dire ou faire ce qui plaît à vos interlocuteurs, vous risquez de développer une trop grande dépendance aux autres tant vous souhaitez leur approbation. Cette indécision constante peut être difficile à vivre autant pour vous-même que pour votre entourage car elle vous pousse plus à la contemplation qu'à la création et vous êtes souvent tentée de remettre à plus tard ce que vous avez à faire, à moins que vous ne préfériez user de votre charme pour que l'on se décide à faire le travail à votre place. Mais tant que règne l'harmonie... n'est-ce pas l'essentiel ?

Les affaires matérielles prennent avec vous, Audrey, une importance parfois un peu décalée de la réalité : vous avez tendance à mettre beaucoup d'émotion sur des sujets pratiques concernant vos intérêts personnels.

Vous avez inconsciemment peur de manquer de quelque chose sans doute; tout vous pousse à une certaine sécurité sur le plan financier mais en réalité, en mettant tant de sensibilité dans un domaine qui n'en a pas besoin, cela peut se retourner contre vous.

La façon dont vous gagnez de l'argent ressemble souvent à des montagnes russes : parfois chanceuse, très chanceuse même, vous pouvez parfois aussi perdre beaucoup en raison de votre incapacité à rester vraiment zen en certaines circonstances... qui le réclament. Les affaires nécessitent du sang froid à l'intérieur, même si elles n'excluent pas le charme à l'extérieur...

### ★★★★★ Lune conjonction Pluton, orbe 1° 26'

Vous êtes une énigme pour les autres... et pour vous-même. La relation harmonieuse Lune-Pluton éveille votre désir de comprendre et faire vivre les éléments cachés de votre inconscient. Vous vous intéressez à l'occulte, aux lois qui gouvernent dans l'ombre les êtres et les choses. Vous aimez tirer les ficelles et manipuler les situations à l'insu de tous, pour garder votre mystère. Vous vous sentez bien lorsque vous ne jouez pas les rôles d'avant-scène, mais que vous intervenez au contraire dans l'ombre, subtilement. Vos comportements intimes traduisent cette distance que vous cherchez à maintenir pour préserver votre vie intérieure. Vous cultivez volontiers l'ange du bizarre, jusque dans vos habitudes de vie, vos rythmes quotidiens.

### ★★★★☆ Lune sextile Neptune, orbe -0° 16'

L'aspect harmonique Lune-Neptune marque une réceptivité hors du commun. Sensible aux ambiances, vous êtes apte à saisir l'enjeu sous-jacent des situations, à percevoir ce qui, dans "l'air du temps", échappe au plus grand nombre. Votre très profonde intuition vous fait ressentir les détails les plus subtils, ce "petit quelque chose" qui donne la clé d'un comportement. L'inspiration guide vos pas et l'imagination vous accompagne jusque dans vos rythmes quotidiens. Les mystères, la psychologie, l'ésotérisme ou le fantastique, le merveilleux... L'un au moins de ces domaines vous concerne. Vous accordez une importance primordiale à votre vie intérieure, à ces moments de quiétude durant lesquels on s'abandonne, on laisse son esprit vagabonder à loisir. Le risque est pour vous de trouver refuge dans l'imaginaire et de fuir, parfois, la réalité. Le lâcher-prise n'est pas une vertu en toutes circonstances !

#### ★★★★★ Soleil sextile Lune, orbe -0° 28'

Cet aspect est un puissant facteur d'homogénéité : l'image que vous donnez de vous-même est conforme à votre nature réelle et ne force en rien votre équilibre de base. D'où sans doute une certaine aisance, des comportements cohérents et une volonté de rester vraiment vous-même, quels que soient les regards extérieurs et les attitudes que l'on attend de vous. Dans le meilleur des cas, votre volonté et votre sensibilité sont en harmonie, vos facultés inconscientes mobilisées et contrôlées par votre vouloir conscient, sans rupture d'équilibre. Il importe cependant d'éviter les pièges d'une autosatisfaction préjudiciable aux échanges réels et enfermant l'individu dans des schémas aussi confortables que figés. On peut rester naturel sans pour autant se satisfaire du seul bien-être qu'ont ceux et celles qui ne trichent pas avec eux-mêmes.

#### ★★★★★ Lune semi-carré Saturne, orbe -0° 45'

Cet aspect, s'il est mal intégré, s'oppose au sentiment d'intégration, de sécurité. Vous pensez être souvent incomprise, voire rejetée. Il vous est alors difficile de trouver la paix intérieure, la tranquillité. Vous manquent la quiétude et la confiance primordiale qui permettent de se laisser aller, portée et comme bercée par l'existence. Cette configuration est celle des questions, des doutes vis-à-vis de l'affection inconditionnelle que chaque individu recherche. Le monde ne vous inspire qu'une confiance très limitée. Aussi avez-vous parfois tendance à rejeter à votre tour les modèles sociaux, l'attachement ou la tendresse de vos proches. Sans doute pour mieux les tester, pour tenter d'acquérir la certitude d'être aimée qui vous fait naturellement défaut. Car, que l'on ne s'y trompe pas, vous avez un très grand besoin d'affection. Mais, particulièrement sensible aux failles relationnelles, vous vous efforcez de trouver les marques d'amour qui permettent de lâcher prise, maternée par la vie. On ne peut alors que louer la totale sincérité avec laquelle vous accordez ou refusez votre confiance.

## Votre affectivité

Dans votre thème, le Soleil est en Lion, Vénus en Balance. Les signes de la Balance et du Lion s'avèrent à bien des égards complémentaires. La susceptibilité de votre signe solaire est compensée par l'adaptabilité et la sociabilité d'une Vénus Balance. L'un, sensible aux rapports de force (Lion), veut garder son territoire. L'autre, ouvert a priori à toute relation enrichissante (Vénus Balance), se permet quelques renoncements. Complémentaires, ces signes, mais opposés à certains égards : vos attitudes sont ainsi parfois paradoxales. Alors que vos désirs d'harmonie vous portent à soigneusement éviter les heurts, un esprit chatouilleux les provoque parfois. Ou, à l'inverse, vous cédez en vous laissant "avoir au charme" sur un point qui pourtant vous semble essentiel... pour regretter après coup cet excès de souplesse. Vous êtes sensible, plus que d'autres, à l'estime qu'on vous porte, aux compliments (ce qui est fort légitime), aux flatteries (ce qui l'est moins). Vos points forts ? Sans doute une faculté d'imposer un charme discret, de faire valoir en douceur vos atouts. Passer inaperçue ne constitue pas à proprement parler votre idéal : vous vous donnerez les moyens d'être reconnue, remarquée. Quitte à, de temps à autres, sacrifier un peu de vous-même à l'air du temps, aux modes et courants ambiants. Un péché mignon plus qu'un vice, à condition qu'il ne soit pas poussé jusqu'à la caricature.... }

Audrey, vous ne pouvez le cacher à personne : aimer, être aimée, plaire, tout cela est le centre de votre vie. Vous êtes toujours à la recherche de compagnie, et si possible d'une compagnie amoureuse car la solitude est une situation dont vous avez vraiment horreur. Ce n'est pas pour autant que la passion vous envahit à tout bout de champ : vous êtes plutôt tout en raffinement, en délicatesse et en charme, et vous savez fort bien utiliser les usages et les coutumes avec mesure et équilibre, ne perdant jamais de vue

vos intérêts personnels, prête en toute circonstance à vous adapter et à faire des concessions. Aimer tout en vivant parfaitement intégrée dans la société : l'amour passe en quelque sorte après la bienséance qui est fondamentale pour vous. Vous êtes particulièrement douée pour tout ce jeu de courtoisie et de politesse raffinée où l'apparence compte au moins autant que le contenu ; c'est d'ailleurs l'un de vos grands atouts de savoir montrer ce que vous avez envie de montrer et d'arriver à vos fins avec élégance, douceur et bonté.

Audrey, lorsque votre Vénus se trouve en maison 1 (encore appelée l'Ascendant), qui représente votre comportement ou le caractère que vous voulez bien laisser paraître aux yeux d'autrui, elle va contribuer à adoucir votre personnalité, vous apporter un charme et une décontraction naturelles et donner à votre vitalité ce côté pétillant, attirant et sexy : non seulement vous n'avez aucun mal à exprimer vos sentiments d'une façon affectueuse et séduisante, mais ceux-ci font partie intégrante de votre nature, de votre façon de voir les choses, de vous montrer aux autres ; vous aimez plaire, vous avez le goût du beau, du luxe même, des arts, de la musique, vous recherchez particulièrement l'harmonie en toutes choses et votre diplomatie est une de vos qualités premières et reconnues par tous. Forcément, vous êtes favorisée dans le domaine sentimental, vous vous liez facilement et vous pouvez espérer des liens durables puisque qu'en montrant avec bonheur vos sentiments à autrui, il est bien normal que vous en récoltiez tôt ou tard les fruits. Il n'y a pas de séparation entre votre comportement et vos sentiments ce qui vous donne des atouts de séduction hors du commun.

#### ★★★★★ Vénus conjonction Mars, orbe 1° 47'

Avec cet aspect, le naturel des comportements affectifs l'emporte sur les opportunistes et les calculs. Vous ne trichez pas avec les sentiments, préférant vous laisser guider par vos sympathies... ou vos antipathies. L'amour ne se raisonne pas, ne s'explique pas. Il importe de vivre ses passions spontanément, de laisser libre cours aux tumultueuses manifestations du cœur, aux impératifs du corps. En un mot, d'être soi-même, dans l'instant présent. Il vous faut vivre intensément, goûter toute situation, vous y frotter parfois. Ainsi, votre sensibilité tient une grande part dans vos décisions et vos actions. Ce que l'on éprouve vaut bien ce que l'on appréhende intellectuellement. Forte de cette soif de ressenti, vous vous efforcez de bâtir votre existence sur des bases conformes à vos désirs. Le piège est alors d'accorder une part trop importante aux humeurs et affects. Mais la vie serait sans cela bien terne... Quoique elle vous trahisse à l'occasion, l'émotivité est dans bien des cas votre plus sûr allié.

#### ★★★★★ Soleil semi-carré Vénus, orbe -0° 06'

Le Soleil et Vénus font une petite dissonance dans votre thème. Vraiment rien de grave, un simple décalage parfois entre ce que vous voulez vraiment et votre désir naturel de plaire, la chaleur que vous montrez aux autres. Volonté et affectivité sont ainsi très légèrement déphasés mais très certainement, il n'y a que vous qui le ressentez : c'est une caractéristique bien mineure et vous n'aurez sans doute même pas à la corriger tant elle est bénigne.

#### ★★★★★ Vénus semi-sextile Saturne, orbe -0° 23'

Vous privilégiez la profondeur des sentiments et la sincérité de votre vie affective. En amour, vous ne vous contentez pas de faux-semblants, de compromis hasardeux. La relation de couple repose sur une confiance réciproque. Vous vous efforcez de construire une liaison durable, un amour vrai, conforme à vos aspirations et à votre for intérieur. L'harmonique Vénus-Saturne induit une certaine sagesse : on préfère la vérité inexprimable au paraître. Une liaison sentimentale est d'abord une aventure : la découverte de l'autre, pas à pas... autant dire que toute relation prend d'emblée une dimension fondamentale. On peut évoquer un brin de romantisme, une nature passionnée bien que souvent

puddique, réservée. On ne s'engage pas à la légère ! Atout essentiel pour garantir la longévité d'un amour : vous savez remettre en cause vos comportements affectifs et vous adapter à l'autre. Vous gérez ainsi relativement bien les éventuelles crises, surmontant les difficultés inhérentes à tout rapport amoureux.

★★★★★ Mercure semi-sextile Vénus, orbe -0° 53'

Cette configuration planétaire sensibilise au jeu de la séduction. Vous aimez multiplier les entreprises de charme, vous inventer de nouvelles raisons de séduire ou de vous laisser séduire. Si votre vie affective n'est pas d'une stabilité exemplaire, elle est riche de découvertes, d'émotions variées, sensuelles ou cérébrales. Vous savez gagner la sympathie de votre entourage, par votre sensibilité alerte. Vous jouez avec les sentiments, les relations, les amours... Mercure et Vénus ont en commun de sensibiliser à l'humain. Votre réceptivité est grande à l'égard des êtres, l'ouverture d'esprit et du cœur allant de pair. Vous attachez une importance toute particulière à la manière dont on vous regarde, à l'effet produit lors d'une rencontre ou d'un échange. En fait, vous attendez beaucoup des autres : la reconnaissance de vos qualités, l'estime, la considération. Sans doute alors êtes-vous susceptible, bien au-delà de ce que vous laissez entrevoir. Dans bien des cas, les jeux relationnels peuvent s'avérer plus sérieux que prévu.

## Votre façon d'agir et votre sexualité

Audrey, on ne peut pas dire que vous êtes spécialement agressive ! En réalité, il en faut généralement beaucoup pour que vous puissiez exprimer votre colère car vous êtes plutôt du genre hésitante et peu encline à prendre des risques ; en fait vous avez par dessus tout horreur de la violence et vous préférez laisser faire plutôt que d'intervenir. La modération et la juste mesure en toute chose ont nettement votre préférence. Un des rares domaines qui peut déclencher votre départ en guerre est peut-être lorsque vous constatez une grande injustice, qu'elle concerne vous-même ou quelqu'un de faible et désarmé. Dans le domaine de l'action comme celui de la sexualité, vous n'êtes pas spécialement impulsive et préférez nettement que votre partenaire vous montre la voie à suivre, avec sérénité et douceur si possible. A vrai dire, les formes et caractéristiques de votre libido sont beaucoup conditionnées par le reste de votre personnalité.

Vous êtes une personne active par nature, Audrey. C'est la seule position de Mars qui finalement ne vous oriente pas en particulier vers tel ou tel domaine de la vie mais c'est aussi peut-être la plus forte, puisque votre personnalité est justement par cette caractéristique combative, active, conquérante et faite pour l'action.

Vous êtes en mouvement, vous avez en vous cette impulsion qui permet, plus que pour beaucoup d'autres, à vos pensées et projets de se matérialiser dans le monde manifesté.

Parfois, le danger pour vous est d'en faire trop et de tout simplement vous transformer en guerrière ! Cette énergie qui vous est généreusement accordée est en effet un atout inestimable et il vous faudra sans doute la maturité pour en faire de grandes choses, le danger qui vous attend au tournant étant de paraître trop batailleuse, trop dominante aux yeux des autres qui peuvent être effarouchés par tant de punch mais aussi de pugnacité.

★★★★★ Mars quintile Neptune, orbe 0° 33'

L'harmonique Mars-Neptune est l'aspect du missionnaire ou de l'activiste inspiré. Un idéal vous guide, irrésistible, implacable. L'exaltation peut éventuellement aller jusqu'au sacrifice pour la cause noble ou

rebelle qui inspire vos luttes, vos actions. Loin des spéculations intellectuelles, il vous faut vivre vos passions, agir et vous laisser porter par une mission, un idéal, une illusion parfois. Le risque est en effet de jouer les Don Quichotte contre les moulins à vent, de vouer toute votre énergie à une cause indéfendable ou chimérique. Vos engagements sont le plus souvent courageux, voire héroïque. Et la foi dont vous savez faire preuve rend possible bien des entreprises périlleuses. Ce que d'autres penseraient voué à l'échec, vous savez vous le mener à terme.

★★★★★ Soleil semi-carré Mars, orbe 1° 41'

Cet aspect dénote une grande impulsivité, un caractère fougueux, une sensibilité à fleur de peau. L'excès de force et d'énergie peut compromettre votre équilibre de vie et vous conduire à des actions impulsives ou irréfléchies. Vos idéaux ne seront pas toujours conformes à vos actes. Certes, vous savez réagir, défendre vos options jusqu'à l'héroïsme. Mais sans doute aggravez-vous parfois les tensions ambiantes par des emportements intempestifs. De là certains dérapages non contrôlés ! Les faits démentent alors vos aspirations. Bien maîtrisée, cette configuration planétaire devient cependant une source inépuisable de passion et d'énergie.

★★★★★ Mars semi-sextile Saturne, orbe 1° 24'

L'action tenace finit toujours par porter ses fruits. Il suffit d'être patient... Une qualité que vous possédez, n'en doutons pas. Lorsque l'épreuve de force devient indispensable, lorsque les circonstances l'exigent, vous savez faire preuve d'une grande ténacité et d'une persévérance indéniable. Les éventuels obstacles vous stimulent plus qu'ils ne vous découragent. Vous êtes naturellement adaptée à l'effort, à l'affrontement des réalités et des faits. Sans doute ferez-vous rapidement face aux situations difficiles, réagissant de manière efficace et réfléchi en cas de crise. On vous dit endurente. Vous gérez les événements avec rigueur et exactitude : une qualité précieuse aujourd'hui, d'autant qu'elle s'accompagne d'une faculté de faire des expériences aventureuses, de prendre des risques calculés !

## Votre intellect et votre façon de communiquer

Vous avez Audrey une grande aptitude à la logique et à l'analyse ainsi qu'une manière objective et critique de juger chaque aspect d'une situation. Appliquée, méthodique, ayant le sens du détail et dotée d'une grande énergie nerveuse, vous pouvez tout à fait passer du temps à la réalisation de travaux intellectuels, laborieux et minutieux. Bien que possédant une certaine facilité à vous exprimer, vous ne cherchez pas vraiment à vous mettre en avant et préférez souvent collaborer plutôt que prendre des initiatives : vous vous sentez moins anxieuse quand vous savez exactement ce que l'on attend de vous et ce que vous avez à faire. Vous abordez tout avec rationalisme et éprouvez de la méfiance devant l'imagination et l'intuition. Amoureuse des lettres autant que des chiffres, votre humour mordant risque parfois de déstabiliser votre entourage qui vous préférerait peut-être un peu moins exigeante et un peu plus démonstrative. Dites-vous bien que l'on ne peut pas toujours tout maîtriser...

Vos pensées, Audrey, restent souvent secrètes et pour des raisons qui viennent de votre éducation ou de votre propre nature, vous ne communiquez qu'avec discrétion et parcimonie. En fait, vous vous intéressez souvent à des buts nobles et compassionnels, sans en faire aucune publicité évidemment.

Votre force réside dans votre forte concentration et votre adaptation aux épreuves; vous êtes un peu mystérieuse, intéressée par les questions d'ordre humanitaire et votre façon intellectuelle d'appréhender les choses est étrangement teintée d'une forme de mysticisme et de retrait individuel.



Disons que vous aimez communiquer et penser sans que cela ne se voie trop. Une éminence grise en quelque sorte.

★★★★★ Mercure conjonction Saturne, orbe 0° 29'

Votre vision du monde est rigoureuse, objective. Une logique exemplaire marque votre attitude mentale et vos relations humaines. Vos facultés de discernement ne laissent dans l'ombre aucun détail : il vous faut connaître le pourquoi des éléments de votre existence, explorer les coulisses du monde qui vous entoure. La profondeur de vos relations interdit les rapports superficiels. Sans doute est-ce la raison de votre intérêt lorsque l'on vous met en présence d'éléments étrangers à votre manière de fonctionner. Vous êtes une femme chercheuse dans l'âme, quelle que soit la forme que prennent vos investigations : ce peut être une curiosité exacerbée vis-à-vis de l'humain, une volonté de comprendre les enjeux relationnels. Ou un hobby, un sujet d'études vous mettant en présence d'une énigme. Qu'importe ! La vie est une éternelle quête de l'inconnu. Aussi manifestez-vous un sens critique très développé, n'acceptant qu'après mûr examen ce qui relève pour d'autres des lieux communs.

★★★★★ Lune semi-carré Mercure, orbe -1° 15'

Si la Lune sensibilise au relâchement, Mercure induit au contraire un esprit de découverte : tout fait sens, chacun requiert une attention particulière... Et dérange. Cet aspect Lune-Mercure est susceptible d'induire une certaine forme de nervosité et, parfois, d'instabilité. Nervosité due à la multiplication des sources d'intérêt, l'agitation perpétuelle de votre esprit nuisant au laisser-aller, au bien-être. Le monde extérieur sollicite sans cesse votre attention, vous faisant passer d'un sujet de préoccupation à un autre, au détriment de votre quiétude. Il importe donc d'apprendre à maîtriser deux attitudes antinomiques : L'abandon et la curiosité, le désir de tranquillité et la soif de communication. Les individus que l'on découvre ne sont pas nécessairement ceux avec lesquels on se sent en confiance, en harmonie. L'essentiel est de préserver les uns sans perdre les autres, de vivre en alternance les découvertes et les habitudes.

★★★★★ Mercure semi-sextile Mars, orbe 0° 54'

L'harmonique Mercure-Mars signe un esprit alerte, un caractère énergique. Vous savez prendre des décisions rapides et les concrétiser sur-le-champ. Vous n'acceptez jamais les situations figées. Il vous faut concevoir, agir, lutter pour manifester votre sens aigu de la relation : tout vous concerne, le monde, les autres... Et c'est pour vous une nécessité que de vous impliquer dans les relations, les dialogues. Vos réparties tranchantes vous valent une réputation de grande franchise. Sur le plan relationnel, on apprécie votre vivacité d'esprit, votre mobilité. Vous saurez souvent trouver au moment opportun les alliés ou partenaires dont vous avez besoin. Un art de la "débrouillardise" précieux...

## Vos buts, motivations, carrière et destin

Vous êtes assurément une bonne âme, Audrey : vous appréciez par dessus tout de vous affirmer par le canal de l'amitié, la vraie, profonde et chaleureuse; rien ne vous gratifie davantage que de vous faire accepter et aimer par les amis et relations que vous aurez choisis.

Les activités collectives vous apportent de grandes satisfactions et c'est par le contact et la fréquentation régulière de vos collègues de projets que vous serez capable de donner le meilleur de vous-même : votre désir sincère de tisser des liens d'amitié solides lors de vos différentes activités (pas forcément de nature

professionnelle) contribue favorablement à augmenter votre charisme et même à vous imposer avec une autorité à la fois bienveillante et désintéressée.

D'ailleurs les autres ne se font pas prier pour vous apporter leur aide précieuse sans aucune crainte car ils perçoivent en vous quelqu'un qui ne recherche pas une quelconque forme de pouvoir ou de domination mais qui ne vise qu'à attirer leur sympathie sans arrière-pensée.

Ainsi, appuis et protections des personnages haut placés vous sont accordés sans parcimonie à maintes reprises au cours de votre vie et vous permettent de mener à bien vos différents projets, si possible avec un entourage affectueux et chaleureux ; en effet, l'isolement ne vous convient guère car vous auriez l'impression que les efforts que vous feriez n'auraient aucune utilité; votre besoin de reconnaissance et votre soif de chaleur sont trop importants pour que vous puissiez passer trop de temps à entreprendre dans la solitude.

Idéaliste et très sociable, le travail en équipe ou la participation à des projets humanitaires, artistiques ou d'utilité publique vous sied à merveille.

Parfois, rivalités et chicanes peuvent affecter les relations d'amitié que pensiez pourtant si stables et solides : on ne peut certes pas plaire à tout le monde et à ces occasions, n'en faites surtout pas une maladie car avec votre nature si aimante, simple et agréable, vous trouverez bien ailleurs et assez vite des amis plus fidèles et sûrs qui vous feront oublier vos quelques déceptions.

Concernant votre destin ou votre carrière, les aspects suivants dans votre thème natal permettent d'affiner ce qui vient d'être dit :

#### ★★★★★ Soleil trigone Neptune, orbe -0° 44'

L'aspect harmonique Soleil-Neptune est l'indice d'une intuition développée, d'une certaine clairvoyance. Parfois, on peut parler d'un sixième sens : des images mentales ou des informations puisées dans l'inconscient s'imposent à votre esprit. Ce qui n'était qu'un sentiment confus devient alors certitude, conviction intime. Vous n'éprouvez pas nécessairement le besoin de justifier vos attitudes : on prend telle ou telle décision parce que l'on sent qu'il le faut. Sans pour autant maîtriser la logique sous-jacente. Le risque est bien sûr de suivre parfois des sentiers chimériques ou trop aventureux. D'inexplicables convictions peuvent ainsi s'avérer erronées ou trop optimistes. Votre flair ne vous trompe cependant que rarement. Un dernier point : on constate souvent avec un tel aspect planétaire une curiosité à l'égard du "bizarre", du paranormal.

#### ★★★★★ Neptune opposition Milieu du Ciel, orbe -4° 31'

Neptune est en opposition de votre Milieu du Ciel et donc en même temps en conjonction de votre Fond du Ciel, l'angle opposé qui représente la famille, vos racines, le foyer d'où vous venez et celui que vous fondez, Audrey : ainsi ce n'est pas à proprement parler d'une dissonance dont il s'agit, mais plutôt d'une faculté de fusion par l'émotion et l'instinct avec votre milieu d'origine que vous utilisez à merveille. Bien sûr, en contrepartie, vous pouvez par cette configuration avoir tendance à laisser de côté vos objectifs professionnels ou à les ralentir, tant vous vous sentez bien chez vous. Mais votre empathie, votre faculté à comprendre vos proches, votre propension à créer une sorte d'osmose dans votre milieu intime vaut bien cela ! A vous de ne pas trop oublier qu'il faut aussi - c'est inéluctable - se jeter dans le grand bain de la société et prendre des risques avec ceux que vous ne connaissez pas. Agir en société n'est pas forcément en contradiction avec le fait de se sentir bien chez soi, à vous de bien intégrer cette vérité pour

réussir autant votre vie professionnelle que votre vie familiale.

★★★★★ Soleil sextile Pluton, orbe -1° 54'

L'aspect harmonique Soleil-Pluton est l'indice d'une lucidité d'esprit exemplaire. Sans déstabiliser l'apparence, le masque de la personnalité, Pluton fait prendre conscience du caractère subjectif, contestable, de notre façon d'être. Vous ne vous prenez jamais complètement au sérieux. Vous saisissez les jeux complexes de la nature humaine, sans naïveté, sans simplification excessive. Parce que vous percevez mieux que d'autres les éléments cachés sous-tendant toute situation, on vous dit perspicace. Cet aspect permet de prendre une distance vis-à-vis des circonstances difficiles, de rester de marbre alors même qu'il vous faut surmonter certaines embûches.

★★★★★ Soleil carré Uranus, orbe -3° 54'

La dissonance Soleil-Uranus place la personnalité sous le signe d'une volonté foudroyante de se singulariser, de revendiquer par tous les moyens sa spécificité. C'est l'aspect du révolté, du révolutionnaire, du rebelle à toutes formes d'autorité et de modèle. En nuanciant cette interprétation, on mettra en avant un très vif désir d'autonomie, poussé parfois jusqu'à l'individualisme forcené. Vous ne laissez rien ni personne entraver la ligne de conduite que vous avez choisie. Il est dès lors évident que vous ne brillerez pas par la souplesse de vos comportements : mieux vaut aller jusqu'au bout, même dans l'erreur, que de se plier aux exigences de la situation. Votre détermination est certes une force. Mais sans doute serait-il souhaitable de montrer parfois plus d'ouverture aux conceptions d'autrui. Les attitudes tyranniques se retournent fréquemment contre ceux qui les adoptent... Cette configuration reste cependant un très puissant facteur de créativité, à condition de maîtriser votre nature excitable et parfois extrémiste.

★★★★★ Lune trigone Milieu du Ciel, orbe -4° 14'

Votre sensibilité et vos émotions sont en accord avec vos buts et ambitions, Audrey. Vous n'avez pas à réfréner vos humeurs en craignant une mauvaise perception des autres à votre égard car en étant vous-même, tout simplement, votre ascension sociale se déroule naturellement.

★★★★★ Mercure quintile Milieu du Ciel, orbe 0'

Mercure en bon aspect à votre Milieu du Ciel vous permet, Audrey de communiquer facilement avec votre entourage de façon à monter les échelons de votre vie sociale. Votre stratégie est souvent la bonne, vous réfléchissez de la bonne façon pour vos intérêts, ne changez rien !

★★★★★ Pluton trigone Milieu du Ciel, orbe -5° 4'

Pluton fait un aspect harmonieux avec votre Milieu du Ciel, Audrey : votre perspicacité et votre propension naturelles à aller plus loin dans la compréhension de tout ce qui vous entoure peuvent favoriser votre carrière. D'autre part, des protections secrètes ou des relations de l'ombre pourraient bien, à certaines occasions de votre vie, vous aider à gravir les marches de la réussite, en même tant que votre flair et votre capacité à déjouer les embûches seront pour vous des atouts permanents.

★★★★★ Soleil sextile Milieu du Ciel, orbe -3° 46'

Audrey, professionnellement et socialement, vous savez ce que vous voulez et savez l'obtenir avec adresse : en raison d'un bon accord entre le Soleil et le Milieu du Ciel dans votre thème, vous n'avez pas d'état d'âme ni d'hésitation quand il s'agit de décider de la marche à suivre pour arriver au but.

### ★★★★★ Saturne quintile Milieu du Ciel, orbe -0° 28'

Par cet aspect harmonieux de Saturne à votre Milieu du Ciel, Audrey, vos efforts à long terme et votre persévérance sont récompensés et petit à petit, vous gravissez les marches du succès. Le temps est votre allié pour votre carrière, pour votre destin social : tenez le cap, soyez certaine que votre sérieux et votre obstination plaisent et contribueront à votre réussite, surtout dans la seconde moitié de votre vie.

## Vos atouts et votre part de jovialité

Cette configuration planétaire dans votre thème est très positive Audrey, car Jupiter, la planète de la grande fortune y est ici en exaltation, c'est-à-dire en position privilégiée. Elle vous apporte des protections dans le domaine familial et plus tard dans votre propre foyer. Votre sens des responsabilités est accru, votre goût du confort et des usages renforcé ; vous êtes généralement bien insérée dans la société et affectivement, vous avez très tôt une maturité qui vous évite bien des déboires : vous êtes protégée. Attention cependant à l'attrait des bonnes choses sur tous les plans et de ses conséquences, c'est le seul danger de cette configuration agréable.

Vous héritez d'un cadeau du ciel qui ressemble à un ange gardien ! Vous êtes protégée par des personnalités haut placées Audrey, ou bien par votre famille, votre position au sein des groupes est favorisée : amitiés, protections, projets collectifs, voilà trois mots-clefs dont vous devriez vous souvenir car ils constituent pour vous... des atouts réels pour votre vie.

La planète Jupiter exprime l'idée d'expansion, de largesse, de générosité. Elle correspond aux fonctions de synthèse, d'enthousiasme et d'optimisme : sa présence en maison dans le thème natal a une importance beaucoup plus grande que sa présence en signe puisque Jupiter, comme Saturne, Uranus, Neptune et Pluton est une planète lente. Beaucoup de gens nés à la même époque possèdent Jupiter dans le même signe. Il s'agit donc pour sa présence en signe d'une signification mineure, moins personnelle que les planètes dites rapides, Soleil, Lune, Mercure, Vénus et Mars, à lire donc avec prudence.

Jupiter dans le signe du Cancer dans lequel il se trouve en exaltation c'est-à-dire à son aise pour donner encore davantage de son essence et de sa puissance, amplifie vos émotions, votre imagination et votre optimisme, et vous rend apte à jouer un rôle de chef de famille ou du moins à vous intéresser tout naturellement avec bonheur aux questions liées à votre foyer, à vos origines, à votre patrimoine immobilier ou à celui de votre famille.

## Votre part de gravité

Votre concentration et le contrôle de vos instincts augmentent avec l'âge : vous devenez de plus en plus méthodique, analytique et ordonnée, au détriment d'une certaine légèreté et jovialité.

La combinaison de la maison des épreuves et sacrifices avec la planète du renoncement peut paraître au premier abord délicate. Elle peut cependant vous apporter, Audrey, une affirmation de vous-même lors des circonstances douloureuses de la vie ou des périodes d'isolement dues aux frapes du destin.

Si votre grandeur d'âme et votre volonté sont à la hauteur de l'enjeu - votre propre évolution, rapide et

intense -, vous pouvez tirer parti de cette configuration pleine d'espoir sans être facile : vous deviendrez alors plus forte, plus lucide, plus dévouée et profonde que jamais.

La planète Saturne exprime l'idée de contraction, d'effort, de durée, de limitation, de concentration. Avec Saturne, tout ce qui n'est pas authentique est amené tôt ou tard à être éliminé. On ne peut pas tricher avec Saturne, il correspond à un désir irrésistible de ne faire qu'un avec soi-même avec responsabilité et sagesse. Il est le grand purificateur, il représente nos limites mais aussi notre vérité : sa présence en maison dans le thème natal a une importance beaucoup plus grande que sa présence en signe puisque Saturne, comme Jupiter, Uranus, Neptune et Pluton est une planète lente. Beaucoup de gens nés à la même époque possèdent Saturne dans le même signe. Il s'agit donc pour sa présence en signe d'une signification mineure, moins personnelle que les planètes dites rapides, Soleil, Lune, Mercure, Vénus et Mars, à lire donc avec prudence.

Saturne dans le signe de la Vierge vous rend persévérant et précis. Cette bonne combinaison amplifie votre goût pour les sciences, pour l'effort, vous êtes toujours à essayer de vous améliorer et votre ténacité fait merveille.

## Quelques cas particuliers

### Votre originalité et vos utopies

Les affaires matérielles prennent une tournure souvent inattendue et peuvent même à différentes périodes de votre vie prospérer d'une façon brutale et hors-normes ou dans le cas contraire poser de sérieux problèmes. Vous êtes abonnée aux événements matériels en dents de scie pour cet aspect de votre vie.

Plus symboliquement, votre attachement à autrui ainsi que parfois votre comportement sensuel sont loin d'être d'une constance et d'un calme conventionnels; parfois possessive, parfois détachée à un point surprenant, vous êtes inclassable et décidément un peu à part.

### Votre inspiration et vos illusions

Votre mode de pensée, la façon avec laquelle vous communiquez et la gestion de vos déplacements même parfois, sont vécus chez vous avec une forte dose d'émotion et de sensibilité, et surtout avec un manque de rigueur caractérisé. Bien sûr, en contrepartie, vous pouvez "sentir" les choses directement et gagner en esprit de synthèse ce que vous perdez en capacité d'analyse.

Vous avez des idées bohème, une façon de voir les choses assez élastique... à force de rêver vos idées et de laisser si complaisamment vos émotions vous envahir, vous pouvez vous retrouver un peu "à l'Ouest" et faire fuir quelques précieuses relations ! Evitez la fuite, le mensonge, et ne gardez que le meilleur pour vous de cette configuration : l'intuition et l'inspiration.

## Votre passion et votre autorité

Vos proches peuvent s'apercevoir qu'en vous existe une tension qui bien que sous-jacente, peut s'extérioriser dès que vous vous sentez menacée ou même que votre honneur vous semble effleuré par une action ou même un propos ambigu. Vous avez un goût inné pour le pouvoir et vous avez une forme de magnétisme et d'autorité qui se dégage de votre personne.

Votre soif de transformation de votre environnement et de votre personnalité vous pousse parfois malgré vous à faire preuve d'agressivité, il faut bien le dire. Mais le plus souvent, cette agressivité restera-t-elle une forme de chantage à la domination d'autrui, à l'image de cette maxime du jeu d'échecs : la menace est plus forte que l'exécution.

## Vos planètes isolées

En général, les dix planètes du thème se trouvent en relation avec d'autres planètes, par les aspects astrologiques majeurs ou mineurs. Ces liens permettent à ces planètes ou énergies qui se manifestent dans la personnalité du sujet, de fonctionner et de s'exprimer avec des garde-fous et avec une certaine tonalité.

Rarement, il peut arriver que dans un thème, une planète soit complètement déconnectée des neuf autres.

Les astrologues ont constaté que lorsque c'était le cas, le sujet ressentait l'énergie de la planète solitaire ou isolée d'une façon singulière, à la fois saccadée et avec beaucoup de puissance. Ainsi par exemple, le célèbre astrologue Jean-Baptiste Morin de Villefranche indique « qu'une planète solitaire présage quelque chose d'insolite ou d'extraordinaire, à l'endroit des significations rattachées à la maison qu'elle occupe » (source : l'astrologie selon Morin).

La méthode de détection que nous utilisons est la suivante : une planète est dite isolée si elle ne fait aucune conjonction, semi-sextile, sextile, carré, trigone, opposition ou quinconce à l'une des neuf autres planètes du thème de naissance, en prenant en compte les orbes de ces aspects. On ne tient pas compte des angles du thème dans cette détection.

Il est dans tous les cas important de retenir qu'une planète isolée agit clairement lorsqu'elle est personnelle : ainsi le Soleil, la Lune, Mercure, Vénus ou Mars, lorsqu'elles sont isolées, produiront à coup sûr les effets particuliers dont parle Jean-Baptiste Morin de Villefranche. Pour Jupiter, Saturne, Uranus, Neptune et Pluton, il convient d'être prudent, ces cas n'ayant pas encore été bien étudiés en volume.

### Dans votre thème, la planète Jupiter isolée

Lorsque Jupiter est isolé dans un thème, on en obtient le pire et le meilleur. Commençons par le meilleur : Jupiter est aussi appelée la planète de la grande fortune, c'est la plus chanceuse des dix planètes; elle est, par excellence, la planète de l'adaptation à la société, de la légalité, de l'optimisme, de l'organisation et de la réussite. On peut imaginer qu'avec Jupiter isolé, le sujet bénéficie par moment d'une protection et d'une stimulation à toute épreuve, et que sa carrière et son destin soient favorisés... par à-coups.

Jupiter n'étant relié à rien dans le thème du sujet, lors de passage néfastes de transits ou de progressions,

son effet peut se retourner : on peut alors observer une tendance à la solitude, des décisions qui tournent à l'illégalité, une difficulté à accepter l'autorité, une exubérance qui n'a pas de justification.

Quoi qu'il en soit, en raison de la nature même de cette planète, ces désagréments sporadiques ou répétés ne peuvent être vraiment si malfaisants, sans parler qu'avec elle, on entre le domaine des planètes collectives : le sujet devrait être moins touché personnellement.

Comme exemple de thème avec un Jupiter isolé, on peut noter la chanteuse non-conformiste Janis Joplin (à condition de ne prendre que 9 degrés pour son opposition Soleil Jupiter, et 10 pour sa conjonction Lune Jupiter – Astrotheme prenant un orbe très légèrement plus large -).

## Annexe 1 : vos dominantes mineures

Les cinq dominantes qui suivent sont moins importantes que celles décrites au début de votre étude et ne se perçoivent pas forcément : elles peuvent toutefois, dans certains cas, apporter quelques compléments mineurs à l'analyse de votre caractère, mais plutôt à titre de curiosité. Il n'est pas nécessaire d'en tenir compte lors des premières lectures de votre portrait.

### Vos répartitions planétaires : hémisphères Nord Sud et Est Ouest

L'axe qui lie la pointe de la maison 1, l'Ascendant, à la pointe de la maison 7, le Descendant, sépare le zodiaque en deux bols, un bol supérieur, au Sud, et un bol inférieur, au Nord. La partie Sud et la partie Nord, pour reprendre une expression du célèbre astrologue américain Rudhyar, correspondent aux deux fonctions "être" ou "fonctionner"; bien d'autres concepts sont aussi associés à cette répartition entre hémisphères Nord et Sud, comme ceux de l'introversion - pour l'hémisphère Nord - et l'extraversion - pour l'hémisphère Sud - l'être ou le paraître, la vie intérieure ou la vie extérieure, la réflexion ou l'action, rêver sa vie ou vivre ses rêves, l'abstrait ou le concret, la discrétion ou la mise en vedette etc.

Il ne s'agit pas forcément d'une détermination, mais d'une sensibilité personnelle : ainsi, certains ou certaines seront projetés dans la vie publique malgré un hémisphère Nord très chargé, mais si cela se produit, cela ne sera pas forcément vécu de façon volontaire, par goût ou par nature. Réciproquement, certains hémisphères Sud très chargés ne provoqueront pas automatiquement chez leurs propriétaires une destinée célèbre, mais ceux-ci auront tendance, si leur vie est trop "calme" à rechercher le devant de la scène. Il est question ici de nature profonde et d'inclination naturelle. Bien sûr, aucune des typologies n'est "supérieure" à une autre.

Dans votre thème natal, Audrey, les dix planètes principales sont réparties de la façon suivante :

### Vos Hémisphères Nord et Sud



Audrey, les éléments planétaires de votre thème natal sont bien équilibrés entre le Nord et le Sud : votre destinée visible et votre vie intérieure s'accordent harmonieusement sans qu'il n'y ait de décalage entre vos actions et votre réflexion. Vie privée et vie publique font bon ménage et correspondent naturellement à votre tempérament.

Le thème astral de naissance est découpé en deux autres parties, orientale et occidentale, par l'axe

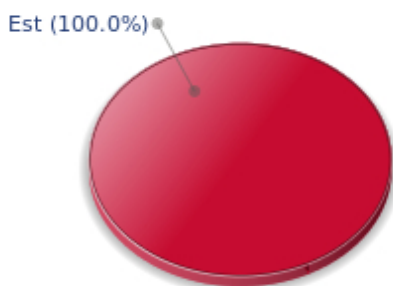


vertical qui relie le Milieu du Ciel au Fond du Ciel.

La partie orientale, à l'Est, du côté de l'Ascendant, est le monde du moi, de la volonté, du magnétisme personnel, de la vitalité, alors que la partie occidentale, à l'Ouest, du côté du Descendant, est le monde des autres, de la communication, du rapport à autrui et de son influence, de la souplesse et de l'adaptabilité.

Audrey, voici la répartition des planètes entre vos deux hémisphères Est et Ouest :

### Vos Hémisphères Est et Ouest



La prédominance des éléments planétaires à l'Est de votre thème natal vous apporte, Audrey, une affirmation certaine ou une forte détermination : vous savez ce que vous voulez et vous aurez tendance à décider et agir en tenant compte de façon prioritaire de vos buts personnels, même si ceux-ci sont en contradiction avec ceux de votre entourage.

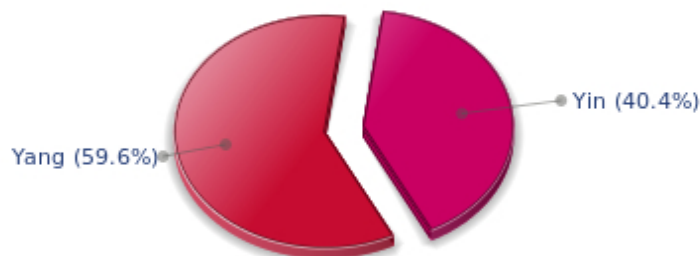
Un atout très clair, à condition... que vous ne vous trompiez jamais sur la bonne direction à prendre. Vous avez intérêt à tenir compte de votre entourage pour contrebalancer votre nature et profiter ainsi d'une manière équilibrée de vos atouts. Le risque pour vous est évidemment de vous montrer trop autoritaire et peu conciliante. Une forte détermination alliée à une souplesse et un sens de la communication aiguisés, voilà le but à rechercher pour vous.

### Vos polarités Yin et Yang

Les douze signes sont répartis en deux groupes de polarités, appelés groupe actif et groupe passif, ou encore parfois masculin et féminin, positif et négatif, Yang et Yin : Cette répartition correspond à deux tonalités assez distinctes, la première apportant extraversion, action, assurance et dynamisme, la seconde introversión, réactivité, réflexion et prudence. L'une n'est pas supérieure à l'autre, chaque groupe ayant ses atouts et ses faiblesses. Les signes impairs, Bélier, Gémeaux, Lion, Balance, Sagittaire et Verseau font partie du premier groupe, alors que les signes pairs - parce qu'ils commencent au second signe - Taureau, Cancer, Vierge, Scorpion, Capricorne et Poissons appartiennent au second groupe.

N.B. : cette dominante est mineure et à lire avec précaution.

## Vos Polarités Yin et Yang



En fonction de la disposition et des qualités de vos planètes et de vos angles, vous faites partie, Audrey, plutôt du groupe Yang, le groupe actif : plus préoccupée par l'action que la réflexion, vous foncez parfois sans prendre le recul et la profondeur nécessaires, mais vous avez cette spontanéité de ceux et celles qui sauront repartir du bon pied, même après un ou même des échecs répétés par imprudence.

### Vos accentuations de maisons

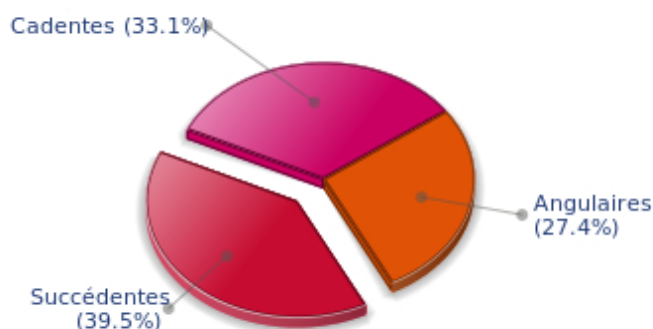
Les maisons sont réparties en trois types : les maisons angulaires, succédentes et cadentes.

Les premières sont les plus importantes, les plus "typées" et les plus énergétiques. Ce sont les maisons 1, 4, 7 et 10 dont les pointes – ou début – correspondent aux quatre fameux angles : l'Ascendant ou AS pour la maison 1, le Fond du Ciel ou FC pour la maison 4, le Descendant ou DS, en face de l'Ascendant pour la maison 7, et le Milieu du Ciel ou MC pour la maison 10, en face du Fond du Ciel.

Les planètes de votre thème natal, valorisées selon une batterie de critères complets intégrant toutes les règles de l'astrologie occidentale, valorisent à leur tour des types de maisons, de la même façon que les signes, les maisons, les répartitions etc. comme précédemment.

N.B. : cette dominante est relativement peu importante.

## Vos Accentuations de Maisons



Chez vous, Audrey, les maisons succédentes – le groupe des maisons 2, 5, 8 et 11 – sont majoritaires selon les critères complets d'angularité, de maîtrise, d'activité et de qualité des planètes de votre thème astral : cette configuration indique généralement une accentuation des qualités affectives et sensibles de votre personnalité. Au détriment forcément d'une certaine assurance ou affirmation, mais vos qualités de cœur peuvent être très importantes. Ces maisons sont aussi des maisons de réalisation, le temps et la patience faisant partie de leurs caractéristiques. Il ne s'agit ici que d'indications, qui doivent être mises en relation avec les autres significations de votre thème qui peuvent infirmer ou confirmer cela !

### Vos décans ésotériques

Chaque signe est constitué de 30 degrés et peut être partagé en trois parties égales : les décans. La tradition indique que l'on peut associer à ces trois décans une certaine signification. L'usage est en général de limiter leur champ d'application au signe solaire, mais il est encore plus intéressant d'effectuer une répartition de toutes les planètes pour avoir une idée de l'importance respective de ces trois décans dans le thème natal en vue d'obtenir un éclairage complémentaire de la personnalité.

Ces significations sont à prendre en compte avec la plus grande prudence, il s'agit en effet de caractéristiques mineures, mais qui peuvent parfois accentuer d'autres traits saillants du caractère.

Pour une planète, individuellement, l'usage est de considérer que le premier décan accentue les caractéristiques du signe. Les deux autres décans correspondent à des sous-dominantes, fonctions de la nature de chaque signe. Ce système conduit à une multiplication des significations et une impossibilité d'y voir clair : nous préférons ne donner que le sens de l'accentuation d'un décan par rapport aux deux autres, dans l'ensemble du thème natal. La prudence la plus grande est de mise pour cette indication à la fois générale pour votre thème, mais aussi mineure et pas forcément fiable : il ne nous paraît pas essentiel de lire sa signification dans un premier temps.

### Vos Décans Ésotériques



Le deuxième décan, c'est-à-dire la partie entre 10° et 20° des signes zodiacaux, est majoritaire dans votre thème astral de naissance, Audrey : ces dix degrés zodiacaux correspondent à une accentuation des valeurs mentales, de la pensée logique. Vous pourriez donc être favorisée pour les activités de type scientifique, la recherche, l'écriture ou toute forme d'expression où vous devez... penser beaucoup.

## Annexe 2 : votre étude karmique

Le thème karmique est un complément du portrait psychologique ou thème natal. Cette étude se fonde sur les positions des nœuds lunaires, de la Lune noire, de la Part de Fortune et des planètes rétrogrades : des éléments du thème - pour les premiers - que l'on nomme parfois points fictifs, et qui renseignent sur le sens spirituel de votre destinée. Parce qu'il y a en chacun de nous un acquis et une quête, notre vie est un parcours évolutif... A condition bien sûr d'aller dans le bon sens! Très prisé par les astrologues indiens, l'axe des nœuds lunaires (nœud nord et sud) est traditionnellement l'indice du fil d'Ariane que nous sommes invités à suivre. La Lune Noire quant à elle indique le secteur que nous avons le plus de chances de transformer ou transcender, tandis que la Part de Fortune renseigne sur le domaine dans lequel nous aurons des facilités d'expression particulières. Les planètes rétrogrades peuvent parfois indiquer certains problèmes que nous aurons à résoudre.

### Les nœuds lunaires : un chemin spirituel

Issus de la tradition indienne, les nœuds lunaires se fondent sur une idée simple : chacun d'entre nous à une mission ici-bas, un destin, un cheminement qui lui est propre. La vie est, selon cette philosophie, une école : l'axe des nœuds renseigne sur nos acquis (nœud sud, notre karma, témoin de notre héritage spirituel ou de nos vies antérieures) et nos buts sur cette terre (nœud nord, notre dharma, sens de notre incarnation présente). C'est pour cette raison qu'on nomme souvent l'étude des nœuds lunaires "astrologie karmique". Nous n'évoquerons pas ici d'hypothétiques existences passées. Qu'importe d'où nous viennent nos tendances présentes! L'essentiel n'est-il pas de prendre conscience du sens de notre vie, de sa finalité ou de notre dharma ? Un sens qu'on trouve souvent vers l'âge de 37 ans, lorsque les nœuds lunaires occupent la même position qu'à la naissance.

Il y a en vous un côté bohème : fuyant parfois les réalités (du moins durant les premières années de votre vie d'adulte), vous gardez vos distances vis-à-vis des contraintes de ce monde ! L'existence, pourtant, se charge de vous rappeler ces contraintes... Et vous apprendrez au fil des ans à faire preuve de plus de réalisme. Bien sûr, il importe de garder intact vos acquis : une intuition très fine des êtres et des choses, un détachement salutaire qui vous donne la force de passer outre les petites choses de la vie quotidienne. Mais il vous faut aussi maîtriser les aléas d'une existence qui risque fort, si vous n'y prenez garde, de pencher du mauvais côté de la "vie de bohème". De là les échecs parfois rencontrés sur votre route, les désillusions qui ne cesseront qu'au prix d'une prise de conscience des réalités. Au cours de votre cheminement, vous pourriez jouer un rôle thérapeutique, soignant les corps (une profession médicale)... ou les âmes, car vous aimez et savez écouter les autres.

Il y a chez vous d'évidentes qualités de sociabilité. Vous savez mieux que d'autres vous adapter à un contexte neuf et calquer vos comportements sur ceux de vos proches. Loin de chercher à vous dissocier des groupes ou cellules (sociales, familiales), vous adoptez fréquemment des attitudes souples et conformes aux attentes d'autrui. Cela se traduit parfois par un relatif manque de combativité. Vous n'oserez pas toujours aller à l'encontre des modes et courants ambiants. Parce que vous redoutez les situations inédites, vous vous priverez parfois de la possibilité d'innover. Sans doute vous faut-il apprendre à faire cavalier seul - ou plutôt cavalière seule - , à vous débarrasser des scrupules qui paralysent vos faits et gestes : la vie vous incitera à laisser de côté les jugements d'autrui pour accéder au fil du temps à une réelle autonomie de pensée et d'action. Sans perdre le caractère sociable qui chez vous semble acquis, il importe de développer le sens des initiatives individuelles. Il est des situations où l'on ne peut compter que sur soi-même. En rencontrant celles-ci, vous aurez la possibilité d'acquérir la liberté dont beaucoup rêvent sans vraiment se donner les moyens de la vivre. Ne laissez pas votre

entourage dicter encore et toujours votre mode de vie. Il importe seulement d'éviter de tomber dans l'excès inverse : l'égoïsme forcené de ceux pour qui rien ne compte hormis leurs intérêts! Le sens de votre existence est peut-être d'apprendre à devenir maîtresse de votre destin.

### **Lilith ou la lune noire**

La Lune noire est l'étincelle de refus et de distance qui sommeille en chacun de nous. Selon le signe qu'elle occupe dans votre thème, elle met l'accent sur un désir de transformer, de sublimer une part de votre vie. Insondable et mystérieuse, la Lune noire apporte une dimension différente au secteur qu'elle touche. Subtile dans ses manifestations, elle n'en est pas moins forte, implacable, exigeante jusqu'à l'extrême... La Lune noire, nommée également Lilith, est votre flamme intérieure d'héroïsme et d'insoumission.

L'un des moteurs essentiels de votre existence est le rejet de la médiocrité : intention louable, mais à double tranchant. Vous accordez tant d'importance au charisme des êtres que vous pouvez rejeter certains parce que vous les jugez - parfois à tort - indignes de votre estime ! Ce piège évité, l'exigence que vous manifestez tant à l'égard de vous-même que de vos proches, devient un fantastique tremplin d'évolution.

Si révolte il y a, c'est dans le domaine humanitaire que vous l'exprimerez le plus volontiers. Vous rêvez de devenir le fer de lance d'un projet de société différent, le Don Quichotte de l'altruisme. Chaque individu doit être indépendant, réellement libre de penser et d'agir. Toute entrave au libre arbitre vous indigne ! Le risque est seulement de refuser toute contrainte extérieure. Mais c'est sans doute là le prix d'une liberté d'esprit qui constitue le cœur de votre cheminement.

### **La Part de fortune**

Point fictif très ancien, la part de Fortune dépend de la phase lunaire au moment de votre naissance. La maison astrologique qu'elle occupe est particulièrement valorisée. Dans votre thème, la Part de Fortune est en maison 3 : votre richesse, c'est la communication. Vous cherchez à intégrer les expériences de votre entourage, en quête d'un modèle à suivre, d'une idéologie ou d'un comportement original. Vous savez mieux que d'autres observer et comprendre vos proches. Aussi, votre destin s'articule autour des activités relationnelles. Vous trouverez votre plein équilibre en accordant une grande place aux échanges et dialogues.

### **Les planètes rétrogrades**

La tradition karmique insiste sur les problèmes posés par les planètes dites rétrogrades. Elles seraient l'héritage d'un passé mal vécu, un compte à régler en quelque sorte. L'interprétation de ces rétrogradations peut vous paraître négative ou excessive. Parfois, cependant, vous reconnaîtrez un scénario que vous avez souvent vécu, de manière répétitive... tout se passe comme si vous connaissiez des échecs multiples ayant une cause unique. Jusqu'au jour où une prise de conscience vous en libère! En intégrant peu à peu ces énergies planétaires, vous parviendrez à maîtriser ces difficultés, à régler votre dette karmique. En réalité, chaque planète rétrograde met l'accent sur une possibilité d'évolution. Mais rien ne peut se faire sans la volonté de grandir spirituellement, et de vaincre vos propres démons.

La planète Mercure était rétrograde le jour de votre naissance. Sans doute avez-vous dû consentir des efforts afin d'harmoniser vos relations humaines : vous êtes encline à passer les autres au crible de vos critiques, ne laissant aucune faille dans l'ombre. Lucide, jusqu'à l'excès, vous abordez vos

contemporains avec plus de distance que de naturel. Ce type de comportement est parfois une qualité : vos interrogations et votre esprit pointilleux vous interdisent la naïveté outrancière. Mais, souvent, vos réserves bloquent la communication. Avec le temps, vous apprendrez à lier des contacts plus spontanés. Durant l'enfance, vous avez rencontré certaines difficultés d'expression de votre for intérieur : vos doutes vous incitaient à donner de vous une image décalée... turbulente ou en retrait, vous parveniez difficilement à nouer des contacts conventionnels. Adulte, vous maîtriserez mieux ces facteurs. Reste cependant à trouver le ton juste pour dire qui vous êtes vraiment : vous construirez ainsi une vie relationnelle plus simple.

Neptune, rétrograde dans votre thème, concerne la spiritualité. Sans doute avez-vous manifesté tôt quelques réticences à l'égard de ce monde subtil qu'est la foi. Refusant parfois les signes ou les clins d'oeil du destin, vous préféreriez-vous en tenir à vos certitudes, à un contrôle rigoureux et objectif de votre vie. Redoutant vos propres aspirations, vous vous fiez volontiers aux autres : d'où un certain manque d'autonomie, et l'impression parfois de ne pas recevoir d'autrui autant que vous pensez avoir donné. Pourtant, certaines désillusions vous apprennent à relativiser cette attitude calculatrice et méthodique, à vous abandonner à l'irrationnel de l'amour et trouver ainsi un cheminement intérieur plus spirituel. L'ouverture à l'invisible s'opère au fil des ans et des expériences. Votre générosité grandira en même temps que vous percevrez celle de votre entourage.

N.B. : l'astrologie moderne a de moins en moins tendance à tenir compte de la notion de planètes rétrogrades.

## Conclusion

Quelques remarques sont nécessaires afin de mieux profiter d'un portrait fait par l'astrologie : d'abord, il ne faut pas perdre de vue qu'un thème natal est à la fois une photographie du ciel de naissance, mais en même temps une structure qui contient non seulement des caractéristiques mais aussi un potentiel d'évolution de la personnalité.

En ce sens, il faut être conscient que de la même façon que dans la vie, tout le monde sait bien qu'on ne commence à se connaître vraiment qu'à partir de la quarantaine, voire au-delà, certaines caractéristiques ou traits de caractère d'un tel portrait peuvent sembler étonnants : si tel est le cas, c'est souvent parce que les caractéristiques en question ne se sont pas encore épanouies.

Certaines personnalités se révèlent sur le tard, d'autres d'une façon plus précoce. Il faut toujours être prudent dans la mesure où une structure psychologique est en perpétuelle évolution, par les événements, par la maturité qui vient petit à petit etc. On ne saurait trop insister sur cet aspect "mobile" de personnalité au cours du temps.

Il est par contre assez difficile de faire la distinction entre ce qui est "déjà présent", à la période de votre vie où vous lisez la signification de votre thème, et ce qui apparaîtra un peu plus tard, par la logique de votre évolution : à vous de faire le tri, et dans la plupart des cas, vous constaterez que les informations données par un portrait astrologique apportent beaucoup sur la connaissance que l'on a de soi.

Enfin, il faut souligner également que plusieurs lectures d'un portrait astrologique sont généralement nécessaires pour bien s'imprégner des différentes significations, pour apprécier les importances relatives de chaque trait de caractère expliqué.

Dans tous les cas, il est certain qu'aller vers une meilleure connaissance de son propre fonctionnement ne peut qu'aider à son épanouissement plus rapide, et c'est sans nul doute l'un des rôles importants de l'astrologie : se connaître mieux de façon à évoluer plus rapidement, gérer ses faiblesses pour en éviter les conséquences, et profiter de ses atouts pour agir de la façon la plus efficace possible.

---