



Portrait Astrologique de Blake Lively



Portrait Astrologique de Blake Lively



Introduction	2
Vos planètes, maisons, aspects et carte du ciel	5
Préambule	8
Vos répartitions planétaires	9
Vos éléments et modes dominants	10
Vos dominantes : planètes, signes et maisons	11
Vos style, comportement et particularités	16
Votre sensibilité	20
Votre affectivité	21
Votre façon d'agir et votre sexualité	24
Votre intellect et votre façon de communiquer	25
Vos buts, motivations, carrière et destin	27
Vos atouts et votre part de jovialité	30
Votre part de gravité	31
Quelques cas particuliers	32
Vos planètes isolées	33
Annexe 1 : vos dominantes mineures	34
Annexe 2 : votre étude karmique	38
Conclusion	41



Portrait Astrologique de Blake Lively

Introduction

Pour profiter de ce portrait, nous vous conseillons de lire attentivement l'introduction et le préambule, puis de vous imprégner tranquillement des interprétations de chaque chapitre. Les textes étant nombreux, à l'image de la complexité d'un être humain, il vous faudra plusieurs lectures afin de maîtriser ce contenu, pour une meilleure connaissance de vous-même. Votre patience sera ainsi récompensée.

Cette étude a pour objet de décrire votre portrait psychologique, d'en extraire les points fondamentaux sur le plan personnel. Elle commence par l'analyse de vos dominantes planétaires : celle-ci a pour but de cerner des éléments généraux de votre personnalité, avant d'aller plus loin dans le détail. Dans ce portrait, onze dominantes sont analysées, les moins importantes se trouvant dans l'annexe 1 à la fin de l'étude pour davantage de clarté. Votre étude décrit ensuite les différentes facettes de votre personnalité :

Globalement, en dehors même des échanges relationnels, chacun s'exprime et ressent les choses en fonction de son caractère et de ses motivations personnelles : l'Ascendant et le signe solaire expliquent la façon dont vous fonctionnez dans la vie et portent un éclairage ayant une importance capitale pour mieux vous cerner. Nous donnons ici la description du signe solaire (votre moi profond), de l'Ascendant (votre comportement aux yeux des autres), et du maître de votre Ascendant en signe (des nuances concernant le style de votre personnalité). Ces informations apportent en effet à elles seules près du tiers ou de la moitié de votre signature psychologique en fonction des autres caractéristiques de votre thème natal.

La sensibilité se voit ensuite, c'est-à-dire la façon avec laquelle vous recevez les choses et exprimez vos émotions; celle-ci agit de façon permanente tel un filtre lors de vos échanges avec autrui, même si elle ne devient que secondaire lors de relations purement amoureuses où à ce moment, l'affectivité va prédominer. La sensibilité, c'est à la fois la façon avec laquelle vous percevez les choses, votre radar, votre humeur de tous les jours, mais aussi comment vous réagissez au quotidien avec vos proches. C'est ce que voient les autres de vous tout de suite. Un second paragraphe explique dans quel domaine de la vie votre sensibilité et vos émotions sont pour vous les plus impliquées, où finalement vous êtes le plus vulnérable.

C'est votre affectivité, la façon dont vous aimez et avec laquelle vous exercez votre séduction, qui se met ensuite en action dès que vous tombez amoureux : une première partie indique la structure de base ou la forme principale qu'elle revêt, et une seconde partie décrit plutôt dans quel domaine et sous quelle forme vous êtes capable de l'exprimer au mieux compte-tenu de votre personnalité.

Un autre domaine fondamental qui vous est bien spécifique est celui du mode d'action et de la sexualité : de quelle façon vous agissez, comment vous y prenez-vous pour obtenir ce que vous voulez, quelle forme a votre désir ? Douze possibilités existent, très différentes les unes des autres. L'étude vous révèle la vôtre. Un second paragraphe explique dans quel domaine de la vie vous pouvez le plus efficacement exercer votre aptitude à agir et à conquérir.

La façon de communiquer et de penser est évidemment un des éléments fondamentaux qu'il convient d'intégrer dans l'explication et la description de votre personnalité. Elle influence en effet l'ensemble de votre comportement et peut ainsi modifier ou améliorer la perception qu'ont les autres de vous (l'extraversion peut "compenser" une affectivité faible par exemple, une foule de cas sont possibles). Un chapitre complémentaire indique le domaine privilégié de la vie où vous aimez particulièrement communiquer, exercer votre réflexion et rencontrer du monde.

Par ailleurs, un aspect encore plus individuel a son importance afin de mieux vous définir : chacun possède un centre d'intérêt, une façon privilégiée de se réaliser ou d'accomplir sa destinée ; cette motivation principale est indiquée par la position de votre Soleil et du gouverneur de votre thème en maison astrologique, dont nous donnons ici la description détaillée.

Chacun possède dans son thème natal une possibilité d'épanouissement spécifique, une panoplie d'atouts, de protections et de qualités. Quel forme prend ce facteur chance de votre personnalité et dans quel domaine pouvez-vous de la meilleure façon exercer vos meilleures qualités ? C'est l'objet de ce chapitre de vous le révéler.

D'un autre côté, chacun ressent bien qu'il a une part de vulnérabilité, de doute, de peur d'aller de l'avant en lui-même. De quelle façon s'exerce cette part de gravité que vous avez-en vous, comment l'utiliser pour évoluer et se débarrasser du superflu ? Ce sont ces informations qui vous sont indiquées dans ces deux paragraphes.

Découvrez ensuite trois traits de votre personnalité qui doivent être perçus comme secondaires et non comme essentiels. Ces descriptions concernent vos prédispositions qui ne se déclenchent qu'en fonction des événements extérieurs et non par votre propre volonté; appelons cela une part de fatalité, toujours est-il que votre destin ne peut se dérouler que par rapport à ce que vous êtes : ces caractéristiques font donc quand même bien partie de vous, même si elles représentent en quelque sorte une partie plus inconsciente de ce que vous êtes.

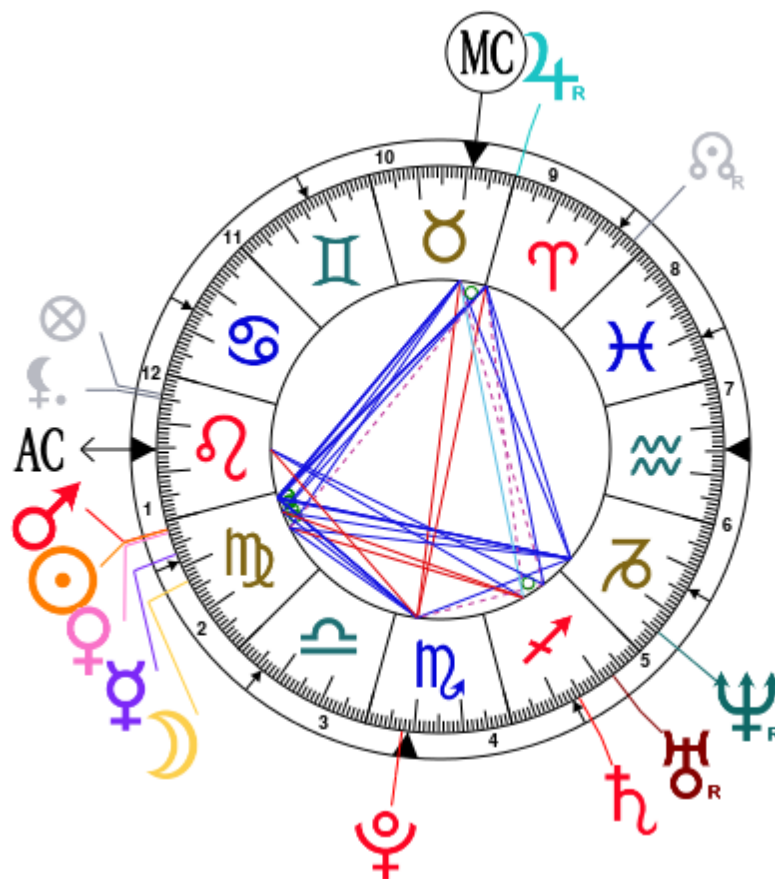
Le thème karmique est un complément du portrait psychologique ou thème natal. Celui-ci se fonde sur les positions des noeuds lunaires, de la Lune noire, de la Part de Fortune et de la rétrogradation des planètes : des éléments du thème - pour les premiers - que l'on nomme parfois points fictifs, et qui renseignent sur le sens spirituel de votre destinée. Parce qu'il y a en chacun de nous un acquis et une quête, notre vie est un parcours évolutif.. Mais ces textes sont à lire avec la plus grande prudence, l'astrologie karmique étant une partie assez controversée de l'astrologie moderne : c'est la raison pour laquelle vous trouverez cette analyse en annexe 2 de votre étude.

Vos planètes, maisons, aspects et carte du ciel

Blake Lively, née le 25 août 1987, 05h07mn à Tarzana (Los Angeles), California [118.33O ; 34.10N ; 7000]

Planètes natales				En Maison	Maisons natales (Placidus)		
☉ Soleil	1°46'	♍ Vierge		Maison 1	Maison 1	15°22'	♌ Lion
☾ Lune	12°56'	♍ Vierge		Maison 2	Maison 2	8°37'	♍ Vierge
☿ Mercure	6°59'	♍ Vierge		Maison 1	Maison 3	6°22'	♎ Balance
♀ Vénus	2°23'	♍ Vierge		Maison 1	Maison 4	8°48'	♏ Scorpion
♂ Mars	1°42'	♍ Vierge		Maison 1	Maison 5	13°15'	♐ Sagittaire
♃ Jupiter	29°41'	R ♈ Bélier		Maison 9	Maison 6	15°57'	♑ Capricorne
♄ Saturne	14°34'	♐ Sagittaire		Maison 5	Maison 7	15°22'	♒ Verseau
♅ Uranus	22°44'	R ♐ Sagittaire		Maison 5	Maison 8	8°37'	♓ Poissons
♆ Neptune	5°22'	R ♑ Capricorne		Maison 5	Maison 9	6°22'	♈ Bélier
♇ Pluton	7°34'	♏ Scorpion		Maison 3	Maison 10	8°48'	♉ Taureau
♁ NL	2°32'	R ♈ Bélier		Maison 8	Maison 11	13°15'	♊ Gémeaux
♁ Lilith	4°59'	♌ Lion		Maison 12	Maison 12	15°57'	♋ Cancer
AS AS	15°22'	♌ Lion					
MC MC	8°48'	♉ Taureau					

Comme il est d'usage, nous considérons qu'une planète à moins de 1 degré de la maison suivante lui appartient, et nous prenons 2 degrés pour le cas de l'AS et du MC.



Liste de vos aspects planétaires actifs

Vous trouverez ci-dessous la liste de tous vos aspects actifs interprétés dans cette étude, en plus de vos planètes en signe, en maison et de toutes vos dominantes planétaires. Les aspects entre les planètes lentes elles-mêmes étant de nature collective ne sont pas affichés, comme il se doit.

- ★★★★★ Soleil conjonction Mercure, orbe 5° 12'
- ★★★★★ Soleil conjonction Vénus, orbe 0° 36'
- ★★★★★ Soleil conjonction Mars, orbe 0° 03'
- ★★★★★ Soleil trigone Jupiter, orbe 2° 05'
- ★★★★★ Soleil trigone Neptune, orbe 3° 36'
- ★★★★★ Soleil sextile Pluton, orbe 5° 47'
- ★★★★★ Soleil trigone Milieu du Ciel, orbe -7° 02'
- ★★★★★ Lune conjonction Mercure, orbe 5° 57'
- ★★★★★ Lune conjonction Vénus, orbe 10° 33'
- ★☆☆☆☆ Lune sesqui-carré Jupiter, orbe -1° 44'
- ★★★☆☆ Lune carré Saturne, orbe 1° 37'
- ★★★★★ Lune trigone Neptune, orbe -7° 34'
- ★★★★★ Lune sextile Pluton, orbe -5° 22'
- ★★★★★ Lune trigone Milieu du Ciel, orbe 4° 07'
- ★★★★★ Mercure conjonction Vénus, orbe 4° 36'
- ★★★★★ Mercure conjonction Mars, orbe 5° 16'
- ★★★★★ Mercure trigone Jupiter, orbe 7° 18'
- ★☆☆☆☆ Mercure carré Saturne, orbe 7° 34'
- ★★★★★ Mercure trigone Neptune, orbe -1° 36'
- ★★★★★ Mercure sextile Pluton, orbe 0° 34'
- ★★★★★ Mercure trigone Milieu du Ciel, orbe -1° 49'
- ★★★★★ Vénus conjonction Mars, orbe 0° 4'
- ★★★★★ Vénus trigone Jupiter, orbe 2° 42'
- ★★★★★ Vénus trigone Neptune, orbe 2° 59'
- ★★★★★ Vénus sextile Pluton, orbe 5° 1'
- ★★★★★ Vénus trigone Milieu du Ciel, orbe -6° 25'
- ★★★★★ Mars trigone Jupiter, orbe 2° 01'
- ★★★★★ Mars trigone Neptune, orbe 3° 39'
- ★★★★★ Mars sextile Pluton, orbe 5° 51'
- ★★★★★ Mars trigone Milieu du Ciel, orbe -7° 06'
- ★★★☆☆ Jupiter sesqui-carré Saturne, orbe 0° 06'
- ★★★★★ Jupiter conjonction Milieu du Ciel, orbe 9° 07'
- ★★★★★ Saturne trigone Ascendant, orbe -0° 47'
- ★★★★★ Saturne bi-quintile Milieu du Ciel, orbe 0° 14'

- ★★★★★ Uranus trigone Ascendant, orbe 7° 22'
- ★☆☆☆☆ Uranus sesqui-carré Milieu du Ciel, orbe 1° 04'
- ★★★★★ Neptune trigone Milieu du Ciel, orbe 3° 26'
- ★☆☆☆☆ Pluton carré Ascendant, orbe -7° 47'
- ★★★★★ Pluton opposition Milieu du Ciel, orbe -1° 14'

Signification des étoiles

Les étoiles indiquent la force des aspects. Deux étoiles colorées, si possible pleines (il y a des demi-étoiles), indiquent un aspect assez fort pour être remarqué dans une première lecture.

Nous vous conseillons vivement de ne lire les paragraphes avec moins de deux étoiles que plus tard, après vous être imprégné(e) des autres textes.

La couleur jaune indique un aspect apaisant, de conciliation, et la couleur rouge un aspect dynamique, de tension. Les aspects rouges vous permettent d'évoluer et d'agir en apprenant par la vie, à faire de vos "faiblesses" des forces. Les aspects jaunes sont vos forces déjà acquises avec lesquelles vous vous reposez pour ensuite mieux évoluer avec les premières.

Préambule

Lorsque l'on interprète un thème astral de naissance, la meilleure méthode consiste à partir du général pour aller au particulier, graduellement. Ainsi, l'usage est de suivre un plan qui part de l'analyse globale du thème, de sa structure, pour ensuite décrire les différents traits de la personnalité.

L'analyse globale du thème dans une première partie permet de cerner quelques traits généraux de la personnalité, de souligner quelques points qui pourront ou non être confirmés par l'analyse détaillée : quoi qu'il en soit, ces traits généraux seront à prendre en compte. Une personnalité humaine est une entité infiniment complexe à décrire et il est illusoire de vouloir la résumer de façon courte, ce qui ne signifie pas non plus qu'il s'agisse d'un défi impossible. Plusieurs lectures d'un thème natal sont indispensables afin de s'imprégner des différentes significations et appréhender toute cette complexité. Mais le jeu en vaut la chandelle.

Un thème natal est constitué schématiquement de dix planètes principales (deux lumineuses, le Soleil et la Lune, trois planètes rapides dites individuelles, Mercure, Vénus et Mars, deux planètes lentes, Jupiter et Saturne, et trois planètes très lentes, Uranus, Neptune et Pluton), d'éléments secondaires (les noeuds lunaires, la lune noire dite Lilith, Chiron et autres objets mineurs), de douze maisons astrologiques, le tout positionné dans un zodiaque qui comporte douze signes, du Bélier aux Poissons.

En premier lieu, il faut apprécier l'importance de chaque planète dans le thème, c'est ce que l'on appelle la recherche des dominantes planétaires. Cette recherche obéit à des règles qui dépendent de la sensibilité et l'expérience de l'astrologue mais qui ont également des bases claires et solides : ainsi, les paramètres d'activité d'une planète peuvent être pris en compte - le nombre d'aspects actifs qui arrivent à cette planète, l'importance de chacun de ces aspects qui dépend de leur nature mais aussi de leur exactitude - puis les paramètres d'angularité - la proximité aux quatre angles Ascendant, Milieu du Ciel, Descendant et Fond du Ciel, tout ceci pouvant être aussi apprécié numériquement en fonction de la nature de l'angle et de l'écartement de la planète à ceux-ci - les paramètres de qualité également - la valorisation en fonction des maîtrises, exaltations, exils et chutes - et un certain nombre d'autres critères comme la prise en compte des maîtrises de l'Ascendant et du Milieu du Ciel seront nécessaires.

Ces différents critères permettent de valoriser les planètes et d'en déduire quelques conclusions utiles pour l'interprétation du thème astrologique natal.

L'analyse globale d'un thème va tenir compte d'abord des trois répartitions planétaires dans le thème : hémisphères Est ou Ouest, Sud ou Nord, et quadrants les plus occupés, Nord Est, Nord Ouest, Sud Est et Sud Ouest. Ces trois répartitions donnent une tonalité générale en terme d'introversion et d'extraversion, de volonté et de sociabilité, de prédisposition à certains comportements.

Viennent ensuite trois autres répartitions : les éléments (les triplicités puisqu'il existe trois groupes de signes de chaque) - Feu Air Terre et Eau - qui apportent une typologie de personnalité, les modes (les quadruplicités puisqu'il existe quatre groupes de signes de chaque) - Cardinal, Fixe et Mutable - et les polarités (Yin et Yang) qui renseignent sur certains traits de caractère fondamentaux.

Suivent les trois types de dominantes : dominantes planétaires, dominantes signes et dominantes maisons. Le néophyte imagine que l'astrologie, c'est "être Bélier" ou parfois être "Bélier Ascendant Vierge" par exemple. La réalité est bien plus riche. S'il est vrai que le Soleil et l'Ascendant apportent à

eux deux une bonne partie de la personnalité - entre un tiers et la moitié environ en fonction du thème natal - une personne n'est pas "que Soleil" (ce que l'on appelle le signe) ni "que maison 1" (ce que l'on appelle l'Ascendant). Ainsi, telle planète peut-être fortement valorisée, tel signe ou telle maison peuvent recevoir un important groupe de planètes et du même coup apporter une signification qui va tempérer et relativiser le rôle de l'Ascendant, du signe solaire etc.

Enfin deux autres critères, les accentuations - angulaires, succédentes et cadentes - qui sont une classification des maisons astrologiques, et les types de décans occupés - chaque signe est découpé en trois décans de dix degrés chacun - apporteront leur supplément de signification.

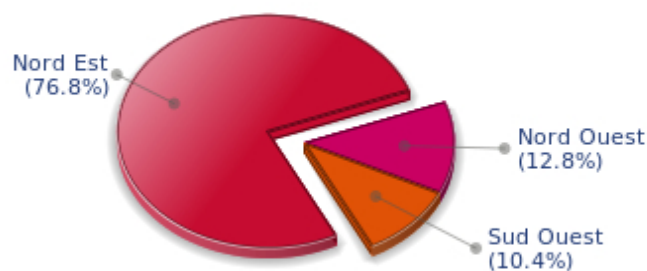
Ces traits généraux de caractère ne sont pas à prendre au pied de la lettre : ils enrichissent la lecture du thème en la préparant pour ainsi dire, et permettent de mieux comprendre la seconde partie plus détaillée et plus précise qui analyse chaque domaine de la personnalité en faisant une synthèse des critères de positions, de signes, de maisons et d'aspects selon certaines règles hiérarchiques.

Comme indiqué dans l'introduction de votre portrait, vos dominantes mineures sont interprétées dans l'annexe 1 à la fin de l'étude pour plus de clarté.

Vos répartitions planétaires

Chaque quadrant est une combinaison des quatre hémisphères de votre thème et correspond à une typologie de caractère. L'hémisphère Sud - le haut de votre thème, autour du Milieu du Ciel - est associé aux valeurs d'extraversion, d'action et à la vie publique, alors que le Nord favorise l'introversion, la réflexion et la vie privée. L'hémisphère Est - la partie gauche, autour de l'Ascendant - est lié au moi et à la volonté, alors que l'Ouest privilégie l'influence des autres et la souplesse dans la prise de décision.

Vos quatre Quadrants

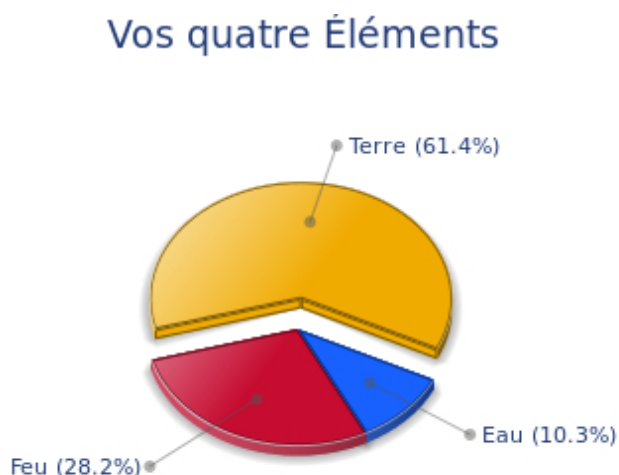


Blake Lively, le quadrant Nord Est, nocturne, constitué des maisons 1 2 et 3, prédomine chez vous : il s'agit d'un secteur qui privilégie l'affirmation et la sécurité matérielle au détriment de la perception d'autrui et de l'aventure - risquée selon vous - de la transformation. Vous êtes encline à fonctionner pour votre stabilité et avez tendance à intégrer le fruit de vos actions pour vous protéger. Posséder, acquérir mais aussi communiquer - sans trop vous livrer - font partie de vos motivations profondes. Vous êtes plutôt autonome et à effort égal pour vous, vous auriez certainement intérêt à tenir compte davantage des

autres pour améliorer vos résultats, quel que soit le domaine.

Vos éléments et modes dominants

Blake Lively, voici les diagrammes de vos éléments et modes dominants, constitué à partir des présences des planètes et angles dans les douze signes :



Avec une majorité d'éléments en signes de Terre, vous êtes, Blake Lively efficace, concrète et sans trop d'états d'âme. Ce qui compte est ce qui se voit, ce qui peut durer : pour vous, on juge l'arbre à ses fruits. Les idées changent, les paroles disparaissent, mais les actes et leurs conséquences sont visibles et restent. A vous de laisser la porte de votre sensibilité ouverte même si votre vulnérabilité doit en pâtir. Emotions, énergie et communication ne doivent pas être négligées, car à quoi bon du concret s'il n'a pas une justification par le cœur, l'enthousiasme ou le mental ?

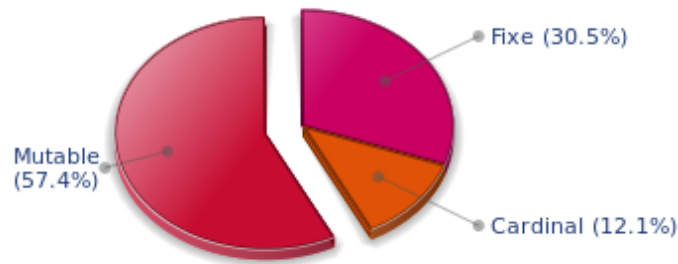
Blake Lively, le Feu prédomine dans votre thème natal et vous apporte intuition, énergie, courage, confiance en vous et enthousiasme ! Vous êtes encline à la passion et savez affirmer votre volonté, aller de l'avant et contre vent et marée, avec force, aller jusqu'au bout de vos rêves et de vos buts. La faiblesse relative de cet élément est sans doute le manque de recul ou peut-être une forme de hardiesse qui peut vous pousser à des imprudences risquées.

L'air est sous-représenté dans votre thème de naissance, avec 0.00% seulement au lieu de 25%, la moyenne. L'Air symbolise les valeurs de communication, d'échanges avec les autres, mais aussi les facultés d'adaptation et de souplesse : vous risquez parfois de réels problèmes d'incompréhension avec les autres si vous ne vous forcez pas à sortir de votre cocon pour parler, pour vous intéresser aux autres, pour vous lier. Vous pouvez aussi, par manque de souplesse ou de refus de vous adapter, vous retrouver un jour brutalement dépassée par les événements, par la situation. A vous de prendre l'habitude de téléphoner, de discuter, de penser "mobilité, souplesse, adaptation, changement" en toutes circonstances... cela vous mettra très vite à l'abri de tant de désagréments !

Les douze signes du zodiaque sont répartis en trois groupes ou modes, appelés les quadruplicités, nom savant qui signifie simplement que ces trois groupes comprennent quatre signes. Le mode Cardinal, le

mode Fixe et le mode Mutable sont plus ou moins représentés dans le thème natal, en fonction de la présence et de l'importance des planètes et des angles dans les douze signes.

Vos Modes



Le mode Mutable correspond à une majorité d'éléments dans votre thème natal, Blake Lively, ce qui est l'indice d'une personnalité en mouvement, habile et curieuse, avide d'expériences nouvelles et d'évolution. Vous êtes vive, souple, vous aimez réagir à toute vitesse aux sollicitations que vous recevez - ne confondez pas mobilité et agitation, c'est le danger de cette configuration... - et avec vous, pas question de stagner. Peu importe la sécurité du moment que l'ennui est chassé. Vous optimisez, vous changez les choses, vous changez vous-même... et tout cela avec rapidité.

Vos dominantes : planètes, signes et maisons

La question de la dominante est évoquée depuis la nuit des temps en astrologie : comme il serait agréable de définir une personne par quelques mots, par une ou plusieurs planètes qui représenteraient son caractère simplement, sans être obligé d'analyser longuement aspects et maîtrises, aspects et angularité, présence en signes et en maisons !

Les dix planètes - du Soleil à Pluton - sont un peu comme dix personnages d'un jeu de rôle, avec chacun son caractère, son mode d'action, ses atouts et ses faiblesses. Elles représentent en fait une classification en dix personnalités bien distinctes et les astrologues ont depuis toujours - et depuis peu pour les trois dernières planètes, Uranus, Neptune et Pluton - essayé d'associer à un thème astral de naissance une ou plusieurs dominantes planétaires, mais également une ou plusieurs dominantes signes et maisons.

En effet, pour les signes et les maisons, c'est un peu la même chose : si les planètes symbolisent des personnages, les signes représentent des teintes, les structures mentales, affectives et physiques d'un sujet. Chaque planète en signe est un peu comme un personnage qui verrait ses caractéristiques modifiées en fonction du lieu où il habite. Dans un thème, il existe ainsi en général un, deux ou trois signes bien valorisés, qui vont permettre de décrire son propriétaire rapidement.

Pour les maisons astrologiques, l'idée est encore plus simple : les douze maisons correspondent aux douze domaines de la vie et leur occupation privilégiée par les dix planètes principales, pondérées par les différents critères dont nous venons de parler en introduction, vont les valoriser différemment, et mettre

en relief certaines "cases" de la vie : cela peut être le mariage, le travail, la vie amicale etc.

Blake Lively, voici votre diagramme de valorisation des planètes :



Les trois planètes les mieux représentées dans votre thème sont Pluton, Mercure et le Soleil.

Avec Pluton comme dominante planétaire de votre thème natal, vous êtes quelque part une prédatrice, magnétique et puissante, qui, à l'instar du signe du Scorpion que cette planète gouverne, a besoin d'exercer une forme de pression pour "tester" son entourage ou son environnement. Vous êtes toujours prête à évoluer, à risquer la destruction pour la reconstruction - y compris la vôtre - à vivre plus intensément tout en manifestant avec autorité votre être, à asseoir votre autorité secrète mais réelle sur les choses et les gens que vous croiserez dans votre vie.

On pourrait vous dire dominatrice parfois, presque cruelle en apparence ou trop autoritaire, mais en fait, c'est votre instinct qui parle, vous sondez les autres et aimez exercer votre pouvoir tout simplement parce qu'au fond de vous-même, l'énergie vitale est là, trop puissante pour ne pas sortir et faire de vous une femme d'action mais aux motivations cachées. Vous êtes finalement un être de passion, quelquefois incompris mais l'immense atout de la Plutonienne que vous êtes est de rebondir avec une force toujours plus grande après chaque épreuve de la vie : une grande qualité assurément.

Avec la planète Mercure qui fait partie de vos dominantes planétaires, vous êtes certainement cérébrale, nerveuse, rapide, curieuse, vive et adorez communiquer : votre mode de fonctionnement est mental, d'autant plus que la planète Mercure est importante, et cela avec la somme d'atouts mais aussi de faiblesses que cela peut représenter.

Votre sensibilité, vos émotions, les élans de votre cœur, tout cela a tendance à passer après la réflexion, et peut de ce fait vous faire passer aux yeux de votre entourage pour une joueuse habile et pétillante mais sans cœur, intellectualisant les situations et jonglant avec les mots et les idées ou les chiffres sans prendre en compte l'aspect humain des choses. Bien sûr, on dit que le chat retombe toujours sur ses pattes : c'est un peu votre force de Mercurienne et votre joker !

Votre vulnérabilité se situe dans votre nervosité et il peut arriver que vous manquiez le but par cette

"mentalisation" trop forte qui peut s'exercer au détriment des autres formes d'énergies indispensables à toute communication : le cœur, l'instinct, la spontanéité, la sensibilité etc.

L'une des dominantes planétaires de votre thème natal est le Soleil, qui représente la volonté, le magnétisme, un certain sens de l'honneur et de la distinction. L'être solaire que vous êtes est charismatique et possède souvent des qualités de leader. Vous avez une certaine chaleur et une force de persuasion naturelle qui vous mène loin des mesquineries ; vous aimez voir large et avancez en fonction de ce que vous décidez.

Votre vulnérabilité de Solarienne peut quelquefois venir du pêché d'orgueil ou encore d'une autorité un peu trop prononcée. La frontière entre l'orgueil et la vanité est ténue : à vous de ne pas la franchir et de garder en vous cette noblesse de cœur qui fait une bonne partie de votre charme.

Vos Signes Dominants



Dans votre thème natal, les trois signes les plus importants – en fonction des critères cités plus haut – sont dans l'ordre Vierge, Lion et Scorpion. Souvent, ces signes sont importants parce que votre Ascendant ou votre Soleil s'y trouvent. Mais ce n'est pas forcément le cas : un amas de planètes peut s'y trouver, ou une planète proche d'un angle autre que le Milieu du Ciel ou l'Ascendant, quand ce n'est pas tout simplement parce que deux ou trois planètes sont très actives par les nombreux aspects qu'elles font à partir de ces signes. Vous emprunterez ainsi une partie des caractéristiques de ces trois signes, un peu comme une superposition de caractéristiques au reste de votre thème, et cela d'autant plus fort que le signe en question est valorisé.

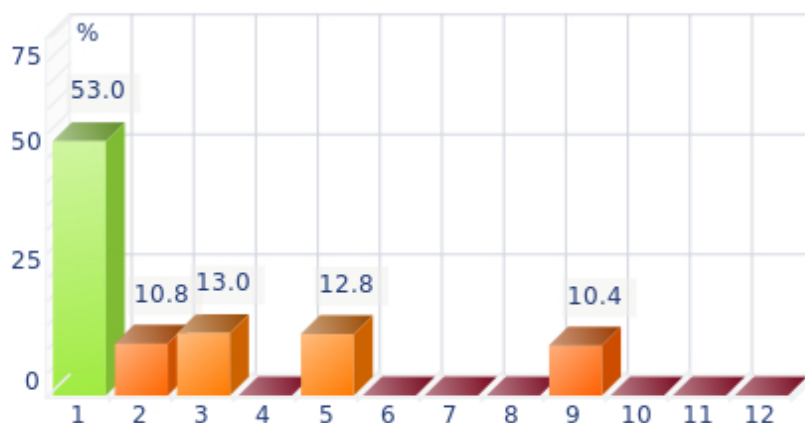
La Vierge, signe du perfectionnement, des chiffres et de la raison, fait partie de vos signes dominants : vous en héritez son sérieux et sa clarté d'esprit, sa logique à toute épreuve, son désir d'être utile et d'aller au bout de votre tâche du mieux que vous pouvez, mais aussi un goût pour l'ordre admirable. Bien sûr, parfois il pourra arriver que l'on vous trouve un peu modeste ou trop réservée, méfiante ou pessimiste par cette sorte d'esprit critique qui a tendance à vous montrer le mauvais côté des choses, mais... être logique et avoir raison, n'est-ce pas une grande qualité ? Si évidemment, et en plus, vous gardez les pieds sur terre, vous ne faites pas de folie, vous êtes appliquée, serviable, que demander de plus franchement !

Avec le Lion en signe dominant, vous brillez naturellement de mille feux et votre loyauté, votre sens de l'honneur et votre générosité vous feraient presque passer pour une héroïne solaire de la mythologie, pour une déesse ou une reine d'un autre temps. Certains peuvent vous reprocher votre égoïsme, votre

orgueil ou votre autorité naturelle parfois un peu... voyante, mais si vous êtes sûre de vous, que votre cœur est noble et que vous avez de la volonté, quel est le problème de le montrer pensez-vous finalement à juste raison, tant que l'excès n'est point là...

Le Scorpion fait partie des signes dominants de votre thème et fait de vous une femme toute en force et en perspicacité, compliquée et passionnée, peu tolérante et parfois destructrice, mais volontaire, résistante à tout et d'une audace qui peut quelquefois friser l'agressivité. Tant de qualités et tant de dangers réunis dans une même personne ! Evidemment, tout cela crée vite une sélection naturelle autour de vous : ceux qui vous résistent et vous apprécient ou vous admirent, et ceux qui ne vous supportent plus ! Mais c'est justement ce que vous souhaitez. Vous êtes ce que vous êtes et vous ne vous transformerez pas pour plaire, vous êtes fière, et l'affrontement, vous n'en n'avez jamais eu peur, même si votre façon de combattre est secrète, tout comme l'est votre nature que mystérieusement, vous rechignez toujours à dévoiler même à vos proches, qui d'ailleurs ne vous comprendront pas toujours. Mais cela dit... Quel charme d'enfer vous avez !

Vos Maisons Dominantes



Les maisons 1, 3 et 5 sont les plus occupées de votre thème natal, cette occupation étant calculée en pondérant les planètes et angles en fonction de différents critères astrologiques – rapidité, activité, angularité, maîtrises etc. En analysant les maisons les plus occupées, l'astrologue déduit les champs ou domaines d'activité qui vous « concernent » le plus, que ce soit par ce que vous vivez – ou que vous serez un jour amenée à vivre – ou par vos motivations intérieures profondes.

Avec une maison 1 dominante, votre magnétisme est très fort, votre individualité et votre volonté sont souvent hors normes. Vous êtes, pour ce critère et donc à relativiser avec les autres textes de votre portrait, une femme décidée, volontaire et affirmée.

Il y a des chances que vous ne passiez pas inaperçue dans une foule, une réunion : une maison 1 valorisée laisse supposer que vous êtes un femme charismatique avec une énergie vitale supérieure à la moyenne, surtout lorsque le Soleil est présent parmi les planètes qui valorisent ce secteur.

Vos intérêts personnels sont toujours importants et vous ne les oublierez jamais, ce qui ne veut naturellement pas forcément dire que vous êtes égocentrique ; vous agirez en tout cas en fonction de ce que vous pensez être en accord avec vous-même !

Comme la maison 3 est l'une des trois maisons les plus fortes de votre thème, la communication joue un rôle majeur dans votre vie ou dans vos motivations intérieures : petits déplacements fréquents, mobilité d'esprit – qui peut compenser parfois une carence en signes mutables par exemple –, écoute et dialogue, frères et sœurs importants dans votre vie, intérêt pour l'apprentissage, accumulation de connaissances ou études poussées etc., tout cela vous branche indéniablement et fait partie de votre quotidien.

La maison 5 est l'une des maisons les plus importantes de votre thème de naissance : les loisirs, la vie amoureuse, les sports, les jeux y compris la spéculation et d'une façon générale toutes les formes de divertissement sont des domaines... avec lesquels vous ne plaisantez justement pas ! Sur un plan plus subtil, la création, artistique mais également toute autre forme de création - y compris les enfants que l'on fait – pourra être un de vos atouts. Vous gagnez à faire partie d'associations de loisirs, de clubs d'activités diverses dans lesquels un maître-mot résonne particulièrement, davantage que pour la moyenne des gens : le plaisir.

Vos style, comportement et particularités

Ce qu'on appelle communément le "signe" correspond à la position du soleil dans le zodiaque. Le soleil va mettre en valeur toutes les caractéristiques du signe qu'il occupe. Ces caractéristiques seront d'autant plus pures et exactes que le soleil y est "fort" selon les règles traditionnelles de l'astrologie, ou bien que ce signe est particulièrement valorisé par le reste du thème. Nous donnons ici les caractéristiques du signe pur mais il vous faut garder à l'esprit que celles-ci pourront parfois n'être qu'un éclairage particulier de votre personnalité dans la mesure où de toute façon un thème astral n'est en aucun cas constitué seulement de la position du soleil ou de l'Ascendant et que ce signe peut donc être plus ou moins valorisé chez vous.

Autre point particulièrement important : contrairement à l'Ascendant qui exprime clairement votre façon de paraître, votre vitalité, votre constitution physique, votre comportement spontané et l'image que vous donnez, votre signe solaire représente lui votre moi profond, celui-là même que vous ne connaissez pas encore forcément complètement, celui qui ne pourra émerger que petit à petit en acquérant davantage de maturité : c'est l'intérieur de votre personnalité, qui ne se révèle qu'aux personnes de votre entourage en qui vous avez donné votre confiance, c'est aussi un peu l'aboutissement de l'évolution probable de votre personnalité qui pourra être obtenue à l'aide de toutes les énergies contenues par ailleurs dans votre thème natal, en commençant par l'écorce voyante, votre Ascendant.

L'Ascendant est l'un des éléments essentiels dans l'établissement de votre thème natal. Il est le signe du zodiaque qui se lève à l'Est au moment exact de votre naissance et nécessite donc pour son calcul que vous connaissiez l'heure précise de celle-ci.

Il permet d'apporter une foule d'informations sur votre personnalité ; il est l'une des clefs qui permet d'approcher de près certains éléments de vous-même comme votre apparence physique, votre caractère tel qu'il est perçu au premier abord et votre comportement immédiat. Il correspond à la partie extérieure et apparente de votre personnalité que vous voulez bien montrer depuis toujours, mais aussi à votre constitution physique sur la durée c'est-à-dire votre santé.

Soyez conscient également que malgré l'importance de l'Ascendant, celui-ci ne pourra vous décrire d'autant mieux que s'il est valorisé dans votre thème, cette valorisation découlant de l'application de l'ensemble des règles de l'astrologie. Néanmoins il apportera dans la plupart des cas une très bonne indication et se révélera une source de renseignements souvent au moins aussi féconde que celle apportée par votre "signe", celui où se situe le soleil au moment de votre naissance.

Vous êtes du signe de la Vierge et votre Ascendant est Lion

Avant d'aborder en détail la signification du signe de votre Soleil et de votre Ascendant, nous vous proposons rapidement, en guise de préambule, l'interprétation générique de la combinaison de ceux-ci dans votre thème :

Votre moi profond, représenté par la Vierge, et votre comportement en société – l'Ascendant Lion – paraissent se contredire. En effet, votre entourage familial voit surtout votre facette raisonnable et tatillonne : vous détestez les imprévus et préférez organiser votre vie pour ne jamais être dépassé par les événements. Vif et analytique, vous pouvez parfois briller par vos fines observations et votre humour

incisif, parfois vexant mais jamais mal intentionné ! Le Lion, qui constitue votre masque en société, ne laisse pas deviner ce côté un peu taciturne et au contraire, on remarque chez vous cette chaleur communicative et une sorte de dignité qui se veut sans arrière-pensées. Parfois gaffeur, vous réagissez avec drôlerie : il est hors de question pour vous d'exposer à autrui votre vulnérabilité ! Cette combinaison de signes, c'est un peu le mélange de la modestie et de la fierté : difficile à départager... Malgré votre souci de rayonner et d'imposer le respect, vous culpabilisez en tant que Vierge, de ce péché d'orgueil. Eternel insatisfait, vous refusez les éloges à votre encontre, mais les quêtez anxieusement quand ils ne viennent pas !

Vous êtes du signe de la Vierge

Psychologiquement, vous êtes d'une nature nerveuse, secondaire, qui privilégie la réflexion comme préalable à l'action, qui passe au crible de la sélection toutes les éventualités et réactions possibles dès qu'un évènement se présente, qui essaie systématiquement d'adapter à la situation la meilleure réponse : perfectionniste avant tout, vous n'avez de cesse dans tous les domaines d'optimiser les choses, que ce soit dans le domaine professionnel et pratique, dans les domaines de l'esthétique et même du plaisir, refusant la spontanéité en considérant que l'exigence du mieux est la moindre des choses pour profiter pleinement de la vie et aller plus loin, même si cela est au détriment de l'instinct et de la force brutale qui y est associée. L'esprit intervient avant le physique, avant les sentiments : c'est une des clefs essentielles pour vous comprendre.

Née avec la marque de ce signe, vous êtes cérébrale, perspicace, amoureuse du détail et des chiffres, analytique, sérieuse, compétente, pointilleuse, raisonnable, pudique, pleine de bon sens, ordonnée, organisée, propre, appliquée, prévoyante, honnête, fidèle, réservée, timide, serviable, désireuse de progresser, parfois bavarde, perfectionniste, logique, travailleuse, discrète, patiente, précise, concrète, spirituelle, mais vous pouvez être aussi étroite d'esprit, calculatrice, agaçante, mesquine, tatillonne, coincée, angoissée, froide, refoulée ou caustique.

En amour, vous êtes Blake Lively discrète, modeste, intellectuelle. Vous risquez d'attendre la deuxième partie de votre vie pour roucouler si vous n'y prenez pas garde et si vous ne réalisez pas que les sentiments et la sexualité ne font pas bon ménage avec trop de réflexion et de prudence. Il ne faut pas raison garder dans ce domaine...

Lorsque vous aurez compris cela, vous serez la meilleure des épouses, méticuleuse, ordonnée mais chaleureuse tout en restant en retrait et sachant s'occuper du bien être de votre famille, réglant admirablement tous les petits problèmes de santé ou d'éducation de vos enfants, ayant le souci de l'ordre et de la propreté dans votre foyer sain et respirant la sécurité et la délicatesse.

Vous appréciez le changement, la variété, l'humour et êtes particulièrement attentive aux remarques et aux attentions que votre compagnon peut lui porter.

Un deuxième mariage ou une liaison secrète fait partie des possibilités malgré votre sérieux, le signe de la Vierge étant un signe double, tout comme les Gémeaux, les Poissons et le Sagittaire.

Votre Ascendant est Lion

Psychologiquement, vous êtes d'une nature tout en puissance et en confiance, vous êtes un leader, une dirigeante, dont la force et la noblesse amènent tout naturellement pour votre entourage un respect et une envie de se ranger à vos côtés, sans même que le doute ne puisse intervenir sur votre légitimité. Votre sens du commandement, l'honneur qui rejaillit de votre personne de façon constante, votre prestige et votre charisme, tout cela vous apporte immanquablement la vedette partout où vous arrivez.

Née avec la marque de ce signe, vous êtes fière, déterminée, volontaire, loyale, solennelle, généreuse, ambitieuse, courageuse, héroïque, pleine de vitalité, créative, confiante, séduisante, heureuse, audacieuse, orgueilleuse, majestueuse, droite, magnanime, charismatique, responsable, noble, brillante, rayonnante, théâtrale, affectueuse, pleine d'humour, démonstrative, conquérante, sûre de vous mais vous pouvez aussi être dominatrice, vaniteuse, susceptible, autoritaire, entêtée, intolérante, égocentrique, colérique, violente ou nonchalante.

En amour, vous êtes Blake Lively si fière et si sûre de vous qu'il vous faudra sans doute au début un peu de temps pour trouver le compagnon que vous jugerez digne de vous.

Vous rayonnez et vous avez besoin que l'on vous le fasse remarquer ; il est souvent nécessaire que votre compagnon rayonne aussi... Cela fait beaucoup de conditions mais lorsque avec la maturité vous comprendrez que ce qui brille n'est pas toujours de l'or, et que l'or peut être encore plus pur lorsqu'il est moins apparent, alors vous accèderez sans doute à des niveaux d'harmonie encore plus élevés avec votre compagnon.

Votre faiblesse est sans doute votre sensibilité aux ruptures, sorte d'épreuve majeure avec laquelle vous aurez le plus de mal à émerger rapidement.

Vous êtes une compagne charmante et pleine d'humour, brillante et pétillante, et savez à merveille recevoir vos invités, d'autant mieux qu'ils feront partie de votre monde. Vos enfants seront particulièrement importants pour vous et contribueront énormément à votre bonheur.

Le gouverneur de votre thème est en Vierge

Le maître de l'Ascendant, souvent appelé gouverneur du thème, apporte certaines nuances intéressantes aux significations apportées par le Soleil et l'Ascendant. Sa position en signe va moduler le style de personnalité décrit par eux, ou parfois l'amplifier s'il s'agit d'un signe identique à l'un ou l'autre.

Le maître de l'Ascendant est le Soleil dans votre thème. Pour ce cas particulier, les caractéristiques décrites plus haut pour votre Soleil sont simplement amplifiées.

Les aspects à votre Ascendant

Certaines planètes font un aspect à votre Ascendant, Blake Lively : elles modifient donc, avec leur style propre, votre comportement et personnalité qui ne sont pas exactement chez vous ceux d'un Ascendant Lion pur mais bien une fusion entre ses caractéristiques et celles apportées par ces aspects.

★★★★☆ Saturne trigone Ascendant, orbe -0° 47'

Saturne fait un aspect positif à votre Ascendant Blake Lively : cette configuration harmonieuse crée chez vous un comportement responsable, fidèle, persévérant, patient : en un mot fiable. Votre sérieux plaît et

vosre capacité à analyser facilement les situations vous permet de passer pour quelqu'un de sincère et sûr.

★★★★★ Uranus trigone Ascendant, orbe 7° 22'

Uranus fait un aspect harmonieux avec votre Ascendant, Blake Lively : votre comportement est original, anticonformiste et libre, mais cela ne déplaît pas. Au contraire, cette facette de votre personnalité vous apporte aux yeux des autres un côté attachant et imprévisible dans le bon sens du terme : on ne s'ennuie pas avec vous parce que vous êtes souvent là où on ne vous attend pas, que ce soit pour les idées, votre façon de vivre ou de réagir. Vous avez le charme des personnes indépendantes, spontanées et singulières !

★★★★★ Pluton carré Ascendant, orbe -7° 47'

Pluton en dissonance avec votre Ascendant, Blake Lively, peut parfois vous rendre un peu agressive en même temps que mystérieuse ou incompréhensible aux yeux des autres : sensible et instinctive, vous ressentez les choses d'une façon plus aiguë que le commun des mortels : que cela ne donne pas à votre comportement une note trop insociable, c'en serait dommage, les forces qui sont en action en vous peuvent assurément être maîtrisées si vous prenez un peu de recul, et devenir un atout. Détecter les faiblesses des autres est une bonne chose. Mais à vous de ne pas en faire un mauvais usage !

Votre sensibilité

Votre sensibilité Blake Lively semble dominée par la raison et vous avez tendance à vouloir analyser vos réactions émotionnelles dans les moindres détails, comme si vous cherchiez à les mettre à distance pour ne pas être submergée et affaiblie par elles. Inquiète de nature, plutôt timide, vous n'aimez pas vous mettre en avant et manquez souvent de confiance en vous. Vous développez alors un perfectionnisme extrême où tout doit être examiné, organisé et planifié selon une certaine logique. Vous aimez rendre service et vous sentir utile, que ce soit pour la réalisation d'un travail bien fait ou tout simplement par l'apport de conseils judicieux et ingénieux mais vous pouvez aussi vous montrer très exigeante et critique voire même presque devenir insupportable tant vous savez insister et trouver toujours à redire à ce que disent ou font les autres. Apprenez à prendre confiance en vous et ne cherchez donc pas tout le temps la petite bête...

Les affaires matérielles prennent avec vous, Blake Lively, une importance parfois un peu décalée de la réalité : vous avez tendance à mettre beaucoup d'émotion sur des sujets pratiques concernant vos intérêts personnels.

Vous avez inconsciemment peur de manquer de quelque chose sans doute; tout vous pousse à une certaine sécurité sur le plan financier mais en réalité, en mettant tant de sensibilité dans un domaine qui n'en a pas besoin, cela peut se retourner contre vous.

La façon dont vous gagnez de l'argent ressemble souvent à des montagnes russes : parfois chanceuse, très chanceuse même, vous pouvez parfois aussi perdre beaucoup en raison de votre incapacité à rester vraiment zen en certaines circonstances... qui le réclament. Les affaires nécessitent du sang froid à l'intérieur, même si elles n'excluent pas le charme à l'extérieur...

★★★★☆ Lune carré Saturne, orbe 1° 37'

Cet aspect, s'il est mal intégré, s'oppose au sentiment d'intégration, de sécurité. Vous pensez être souvent incomprise, voire rejetée. Il vous est alors difficile de trouver la paix intérieure, la tranquillité. Vous manquent la quiétude et la confiance primordiale qui permettent de se laisser aller, portée et comme bercée par l'existence. Cette configuration est celle des questions, des doutes vis-à-vis de l'affection inconditionnelle que chaque individu recherche. Le monde ne vous inspire qu'une confiance très limitée. Aussi avez-vous parfois tendance à rejeter à votre tour les modèles sociaux, l'attachement ou la tendresse de vos proches. Sans doute pour mieux les tester, pour tenter d'acquérir la certitude d'être aimée qui vous fait naturellement défaut. Car, que l'on ne s'y trompe pas, vous avez un très grand besoin d'affection. Mais, particulièrement sensible aux failles relationnelles, vous vous efforcez de trouver les marques d'amour qui permettent de lâcher prise, maternée par la vie. On ne peut alors que louer la totale sincérité avec laquelle vous accordez ou refusez votre confiance.

★★★★☆ Lune sesqui-carré Jupiter, orbe -1° 44'

Si cet aspect est mal intégré, vous aurez tendance à cacher votre véritable nature, à tricher avec ce que vous êtes vraiment. L'apparence, l'emphase, le jeu masqueront alors l'essentiel de vos aspirations et pourront troubler votre vie intime. Malgré votre apparente jovialité, il vous sera souvent difficile de vivre conformément à vos exigences intérieures. En fait, vous conciliez mal votre vie sociale et votre existence privée. L'une excluant l'autre. Bien intégrer cet aspect, c'est donc apprendre à harmoniser vos attitudes extérieures (socioprofessionnelles) et vos rythmes quotidiens. C'est accepter des comportements différents selon que vous vous trouvez en situation de confiance (famille, foyer, entourage proche) ou en société, dans un contexte plus vaste. Sans renier l'un de ces domaines au profit de l'autre.

★★★★★ Lune sextile Pluton, orbe -5° 22'

Vous êtes une énigme pour les autres... et pour vous-même. La relation harmonieuse Lune-Pluton éveille votre désir de comprendre et faire vivre les éléments cachés de votre inconscient. Vous vous intéressez à l'occulte, aux lois qui gouvernent dans l'ombre les êtres et les choses. Vous aimez tirer les ficelles et manipuler les situations à l'insu de tous, pour garder votre mystère. Vous vous sentez bien lorsque vous ne jouez pas les rôles d'avant-scène, mais que vous intervenez au contraire dans l'ombre, subtilement. Vos comportements intimes traduisent cette distance que vous cherchez à maintenir pour préserver votre vie intérieure. Vous cultivez volontiers l'ange du bizarre, jusque dans vos habitudes de vie, vos rythmes quotidiens.

★★★★★ Lune trigone Neptune, orbe -7° 34'

L'aspect harmonique Lune-Neptune marque une réceptivité hors du commun. Sensible aux ambiances, vous êtes apte à saisir l'enjeu sous-jacent des situations, à percevoir ce qui, dans "l'air du temps", échappe au plus grand nombre. Votre très profonde intuition vous fait ressentir les détails les plus subtils, ce "petit quelque chose" qui donne la clé d'un comportement. L'inspiration guide vos pas et l'imagination vous accompagne jusque dans vos rythmes quotidiens. Les mystères, la psychologie, l'ésotérisme ou le fantastique, le merveilleux... L'un au moins de ces domaines vous concerne. Vous accordez une importance primordiale à votre vie intérieure, à ces moments de quiétude durant lesquels on s'abandonne, on laisse son esprit vagabonder à loisir. Le risque est pour vous de trouver refuge dans l'imaginaire et de fuir, parfois, la réalité. Le lâcher-prise n'est pas une vertu en toutes circonstances !

★★★★★ Lune conjonction Vénus, orbe 10° 33'

L'harmonique Lune-Vénus est un facteur d'équilibre intime à travers un épanouissement sensuel et affectif. La recherche du bien-être fait appel à toutes sortes d'émotions, de sentiments. Vous aimez, vous goûtez la vie simplement, et vous savez susciter l'affection et la sympathie de votre entourage. Ceux et celles qui vous sont familiers seront aussi objets de désir et de plaisir. Tendresse et amour, sans doute, ne font qu'un : vous êtes sensible aux marques d'affection que l'on vous donne, aux gestes quotidiens qui renforcent l'attachement de deux êtres. Même l'habitude, si cruellement ressentie chez d'autres, est susceptible de renforcer vos sentiments amoureux. Vous vous montrez allergique à toutes les violences, et particulièrement celles touchant votre vie intime. Le piège d'une telle configuration planétaire réside sans doute dans la variété et l'omniprésence des humeurs : les caprices seront ainsi parfois au rendez-vous... et la volonté quelque peu émoussée. Dernier point : cet aspect est fréquent dans les thèmes d'individus développant une certaine sensibilité esthétique ou artistique.

Votre affectivité

Dans votre thème, le Soleil et Vénus sont tous deux en Vierge. Avec cette appartenance double à la Vierge, votre affectivité est nettement sélective. Plus que d'autres, il vous faut maîtriser votre affectivité et la relation dans laquelle elle s'exprime. Vous trie, sélectionnez, observez sans relâche l'autre, jusqu'à vous inscrire - à deux - dans un schéma où chacun joue son rôle, a sa fonction, sa raison d'être. Inutile donc de chercher à vous vanter les mérites d'une mode, les bienfaits d'une manière d'aimer en vogue, d'une attitude "in". Vous êtes fidèle... à vos principes. Vous privilégiez la clarté des rapports au tumulte passionnel dont d'autres se nourrissent. C'est sans doute la raison pour laquelle on évoque volontiers à votre égard la pudeur et la réserve. Non que votre affectivité soit en retrait - vous êtes au contraire un être sensible parce que vulnérable. Mais vous vous méfiez des emportements qui parfois déstabilisent

gratuitement la relation. Fiable sinon démonstratif, loyal plus qu'exubérant, vous vous exprimerez pleinement au sein d'un couple fondé sur une relation de complémentarité : le naturel et la spontanéité de l'autre nourriront votre affectivité, tandis que votre fiabilité et votre sens de la mesure protégeront efficacement la cellule couple contre les aléas de l'existence. Bien que théorique, ce schéma permet de donner vie à des comportements amoureux peut-être trop discrets ou timorés par nature.

Blake Lively, vous avez des sentiments forts et puissants à l'intérieur, mais ce qui est certain, c'est qu'il n'est pas question pour vous de les montrer sans peser, soupeser et étudier toutes les conséquences de vos discours et de vos actes : la fougue de la spontanéité est atténuée parce que vous ne pouvez vous empêcher de vous discipliner, sans doute en raison de votre pudeur, de votre discrétion ou de votre timidité ; vous êtes terrorisée car vous possédez un tel souci du qu'en dira-t-on que toute forme de passion ou d'expression trop rapide de vos sentiments constitue un danger pour vous. Vous êtes pourtant serviable, simple et sans histoire, et même si la raison l'emporte toujours chez vous dans votre façon de considérer votre vie amoureuse, vous avez un coeur qui ne demande qu'à s'enflammer, mais alors dans un cadre bien réglé et où la vie pratique est soigneusement gérée avec bon sens, ordre et propreté. Votre sensibilité vous porte de toute façon à éviter les excès et débordements et selon vous, faire ainsi permet de trouver le bonheur sans aucun risque.

Blake Lively, lorsque votre Vénus se trouve en maison 1 (encore appelée l'Ascendant), qui représente votre comportement ou le caractère que vous voulez bien laisser paraître aux yeux d'autrui, elle va contribuer à adoucir votre personnalité, vous apporter un charme et une décontraction naturelles et donner à votre vitalité ce côté pétillant, attirant et sexy : non seulement vous n'avez aucun mal à exprimer vos sentiments d'une façon affectueuse et séduisante, mais ceux-ci font partie intégrante de votre nature, de votre façon de voir les choses, de vous montrer aux autres ; vous aimez plaire, vous avez le goût du beau, du luxe même, des arts, de la musique, vous recherchez particulièrement l'harmonie en toutes choses et votre diplomatie est une de vos qualités premières et reconnues par tous. Forcément, vous êtes favorisée dans le domaine sentimental, vous vous liez facilement et vous pouvez espérer des liens durables puisque qu'en montrant avec bonheur vos sentiments à autrui, il est bien normal que vous en récoltiez tôt ou tard les fruits. Il n'y a pas de séparation entre votre comportement et vos sentiments ce qui vous donne des atouts de séduction hors du commun.

★★★★★ Soleil conjonction Vénus, orbe 0° 36'

Cet aspect vous sensibilise à l'image donnée de vous-même. Vous attachez une importance considérable à l'effet produit sur autrui, au charme qui émane de votre personnalité. Il vous faut pouvoir compter sur vos capacités de séduction et gagner la sympathie de votre entourage. Aussi serez-vous souvent sensible aux regards extérieurs, répondant aux attentes de vos proches. Pour faire plaisir, certes, mais plus encore pour retenir leur attention. Vous êtes en quête de plaisir, d'estime et d'affection. Mais idéaux et désirs ne font qu'un : vous ne donnez réellement votre pleine mesure qu'avec ceux et celles pour qui vous éprouvez une attirance naturelle, une estime indépendante des faits. Vos sentiments répondent aussi à une recherche d'absolu : ceux qui vous sont sympathiques sont adoptés. Les autres rejetés sans appel ! Votre caractère très affectif s'avère un atout en maintes circonstances. Vous saurez mieux que d'autres séduire, conquérir l'adhésion d'un être, gagner son estime. Le risque est sans doute d'obéir aux modes et courants ambiants plus qu'à vos propres motivations, de sacrifier l'essentiel à l'apparence.

★★★★★ Vénus conjonction Mars, orbe 0° 4'

Avec cet aspect, le naturel des comportements affectifs l'emporte sur les opportunistes et les calculs. Vous ne trichez pas avec les sentiments, préférant vous laisser guider par vos sympathies... ou vos

antipathies. L'amour ne se raisonne pas, ne s'explique pas. Il importe de vivre ses passions spontanément, de laisser libre cours aux tumultueuses manifestations du cœur, aux impératifs du corps. En un mot, d'être soi-même, dans l'instant présent. Il vous faut vivre intensément, goûter toute situation, vous y frotter parfois. Ainsi, votre sensibilité tient une grande part dans vos décisions et vos actions. Ce que l'on éprouve vaut bien ce que l'on appréhende intellectuellement. Forte de cette soif de ressenti, vous vous efforcez de bâtir votre existence sur des bases conformes à vos désirs. Le piège est alors d'accorder une part trop importante aux humeurs et affects. Mais la vie serait sans cela bien terne... Quoique elle vous trahisse à l'occasion, l'émotivité est dans bien des cas votre plus sûr allié.

★★★★★ Mercure conjonction Vénus, orbe 4° 36'

Cette configuration planétaire sensibilise au jeu de la séduction. Vous aimez multiplier les entreprises de charme, vous inventer de nouvelles raisons de séduire ou de vous laisser séduire. Si votre vie affective n'est pas d'une stabilité exemplaire, elle est riche de découvertes, d'émotions variées, sensuelles ou cérébrales. Vous savez gagner la sympathie de votre entourage, par votre sensibilité alerte. Vous jouez avec les sentiments, les relations, les amours... Mercure et Vénus ont en commun de sensibiliser à l'humain. Votre réceptivité est grande à l'égard des êtres, l'ouverture d'esprit et du cœur allant de pair. Vous attachez une importance toute particulière à la manière dont on vous regarde, à l'effet produit lors d'une rencontre ou d'un échange. En fait, vous attendez beaucoup des autres : la reconnaissance de vos qualités, l'estime, la considération. Sans doute alors êtes-vous susceptible, bien au-delà de ce que vous laissez entrevoir. Dans bien des cas, les jeux relationnels peuvent s'avérer plus sérieux que prévu.

★★★★★ Vénus trigone Jupiter, orbe 2° 42'

Le charme et la séduction sont vos atouts. L'harmonique Vénus-Jupiter facilite l'épanouissement affectif, le bien-être sentimental. Vous savez gagner la sympathie de votre entourage, par votre sensibilité conciliante et votre désir de plaire, vos comportements en société. En maintes circonstances, vous ne manquerez pas de susciter estime et considération - des valeurs pour vous essentielles. Vous aimez les mondanités, la vie sociale, esthétique ou artistique. Souvent, vous aurez tendance à rechercher la facilité des amours et des relations affectives. On vous dit complaisante. Pourtant, vos engagements amoureux peuvent être parfois un brin superficiels. Il importe, sans rompre le charme, d'adopter alors une attitude plus authentique, respectant vos désirs essentiels. L'amour, on le sait, ne s'achète pas. Indice d'équilibre : parce que vous avez conscience des concessions qu'une liaison durable nécessite, vous savez mieux que d'autres maintenir à terme l'harmonie d'un amour.

★★★★★ Vénus trigone Neptune, orbe 2° 59'

Votre vie sentimentale se déroule comme dans un rêve étrange. L'amour est trop délicat pour se laisser apprivoiser ou maîtriser. Vous suivez les élans de votre cœur dans un climat idyllique, loin des contraintes communes de la réalité, loin des conventions et conformismes. Il émane de vous un charme particulier, discret et subtil. Mais votre affectivité a parfois un caractère déroutant. Très sensible aux marques d'affection ou de tendresse, vous savez pourtant que l'amour ne s'achète ni ne se gagne. Ce qui est doit être, et on ne sait jamais ni comment ni pourquoi se crée une subtile harmonie entre deux êtres. Risque évident : il y a chez vous dans ces conditions un certain refus de l'effort. La vie à deux doit aller de soi et vous n'éprouvez pas le besoin de bâtir objectivement les fondements d'une relation. Idéaliste, vous rêvez d'un paradis affectif peut-être trop beau pour être vrai...

★★★★★ Vénus sextile Pluton, orbe 5° 1'

Vous montrez une exceptionnelle lucidité en amour. Vos passions sont subtiles, profondes, et pourtant déroutantes et imperceptibles au regard extérieur. Vous ne faites preuve d'aucune naïveté, mais gardez

vos distances. C'est votre charme. Vous percevez les enjeux véritables de votre relation de couple et de votre attitude sentimentale. Vous menez ainsi la barque de votre sensibilité sans être victime des mirages et des pièges affectifs. Le risque est seulement d'adopter des comportements excessivement calculateurs. A trop vouloir maîtriser l'amour et en tirer les ficelles, on peut perdre la candeur et l'innocence dont se nourrissent beaucoup de relations. Vous avez une manière bien à vous d'aimer et d'en donner les preuves, n'hésitant pas à agir de manière parfois paradoxale pour préserver l'authenticité de vos rapports. Et vous saurez anticiper les problèmes, contourner les difficultés avant même qu'elles se produisent.

Votre façon d'agir et votre sexualité

Blake Lively, vous savez à merveille utiliser votre énergie telle une flèche qui atteint sa cible avec précision : vous avez un oeil de lynx et l'acuité de votre esprit vous porte à agir avec méticulosité et efficacité. Comme une chirurgienne avec son scalpel, vous savez exactement ce que vous souhaitez faire et vous faites évidemment partie des spécialistes et non des généralistes. Critique, pointilleuse, extrêmement organisée, vous aimez prévoir et analyser, préférez maîtriser trop votre sujet que pas assez, même si vous devez y mettre le prix d'un effort soutenu et durable. Sexuellement, vous gardez un certain souci maniaque de la propreté et êtes souvent prédisposée à certains fantasmes de type fétichiste. Votre vie amoureuse se passe généralement très bien si vous évitez les imprévus dont vous avez horreur.

Vous êtes une personne active par nature, Blake Lively. C'est la seule position de Mars qui finalement ne vous oriente pas en particulier vers tel ou tel domaine de la vie mais c'est aussi peut-être la plus forte, puisque votre personnalité est justement par cette caractéristique combative, active, conquérante et faite pour l'action.

Vous êtes en mouvement, vous avez en vous cette impulsion qui permet, plus que pour beaucoup d'autres, à vos pensées et projets de se matérialiser dans le monde manifesté.

Parfois, le danger pour vous est d'en faire trop et de tout simplement vous transformer en guerrière ! Cette énergie qui vous est généreusement accordée est en effet un atout inestimable et il vous faudra sans doute la maturité pour en faire de grandes choses, le danger qui vous attend au tournant étant de paraître trop batailleuse, trop dominante aux yeux des autres qui peuvent être effarouchés par tant de punch mais aussi de pugnacité.

★★★★★ Soleil conjonction Mars, orbe 0° 03'

Cet aspect planétaire Soleil-Mars renforce le courage, la détermination, l'énergie. Le besoin d'action est évident. Ce que votre volonté conçoit, vous cherchez à le concrétiser avec fougue, envers et contre tout. Vous faites preuve d'esprit de décision et de volonté, voire de témérité. Votre attitude est parfois héroïque : vous savez faire face à l'adversité, défendre vos droits et vos options quelles que soient les éventuelles confrontations à gérer. Le risque est seulement, dans certaines situations, de surestimer vos chances ou vos forces. Mais l'audace dont vous savez faire preuve s'avère le plus souvent payante.

★★★★★ Mars trigone Jupiter, orbe 2° 01'

L'action coordonnée triomphe de tous les obstacles. Ou presque ! Vous savez mobiliser à bon escient votre énergie, votre combativité, agir au moment opportun. Sans doute est-ce la raison de votre efficacité dans les situations réclamant à la fois courage, détermination, rapidité d'action et une relative

diplomatie. Vous ne craignez pas les confrontations, mais ne les provoquez jamais gratuitement : vous savez tirer parti de vos chances, adapter vos comportements aux situations concrètes. Vous gérez empiriquement les événements avec souvent beaucoup d'à propos. Seule ombre au tableau : un certain empressement à saisir toute occasion... alors même qu'elle n'est pas nécessairement bonne à long terme. Prenez alors le temps d'estimer les faits et leurs conséquences. La rapidité de vos réactions doit rester un atout.

★★★★★ Mars trigone Neptune, orbe 3° 39'

L'harmonique Mars-Neptune est l'aspect du missionnaire ou de l'activiste inspiré. Un idéal vous guide, irrésistible, implacable. L'exaltation peut éventuellement aller jusqu'au sacrifice pour la cause noble ou rebelle qui inspire vos luttes, vos actions. Loin des spéculations intellectuelles, il vous faut vivre vos passions, agir et vous laisser porter par une mission, un idéal, une illusion parfois. Le risque est en effet de jouer les Don Quichotte contre les moulins à vent, de vouer toute votre énergie à une cause indéfendable ou chimérique. Vos engagements sont le plus souvent courageux, voire héroïque. Et la foi dont vous savez faire preuve rend possible bien des entreprises périlleuses. Ce que d'autres penseraient voué à l'échec, vous savez vous le mener à terme.

★★★★★ Mars sextile Pluton, orbe 5° 51'

Vous avez une manière bien à vous d'agir, de vivre vos confrontations et vos luttes. Les lois du monde sont subtiles, ses mécanismes complexes et souvent cachés. Aussi préférez-vous l'action en coulisses au duel ouvert, déclaré. Vous gérez votre existence concrète avec distance et subtilité, cherchant les mécanismes qui sous-tendent dans l'ombre les faits observés. Vous provoquez aussi parfois les événements, mais sans avoir l'air d'y toucher, comme si vous n'étiez pas réellement concernée. Vos interventions seront d'autant plus efficaces qu'elles se feront discrètement. Secrètement parfois, vous transformez votre existence, cherchant à vivre les motivations inexprimables qui vous relient à l'invisible. Ce qui ne peut être formulé doit être expérimenté, éprouvé. Vous tenterez ainsi des expériences dont votre entourage ne mesurera pas immédiatement l'intérêt ou le sens.

Votre intellect et votre façon de communiquer

Vous avez Blake Lively une grande aptitude à la logique et à l'analyse ainsi qu'une manière objective et critique de juger chaque aspect d'une situation. Appliquée, méthodique, ayant le sens du détail et dotée d'une grande énergie nerveuse, vous pouvez tout à fait passer du temps à la réalisation de travaux intellectuels, laborieux et minutieux. Bien que possédant une certaine facilité à vous exprimer, vous ne cherchez pas vraiment à vous mettre en avant et préférez souvent collaborer plutôt que prendre des initiatives : vous vous sentez moins anxieuse quand vous savez exactement ce que l'on attend de vous et ce que vous avez à faire. Vous abordez tout avec rationalisme et éprouvez de la méfiance devant l'imagination et l'intuition. Amoureuse des lettres autant que des chiffres, votre humour mordant risque parfois de déstabiliser votre entourage qui vous préférerait peut-être un peu moins exigeante et un peu plus démonstrative. Dites-vous bien que l'on ne peut pas toujours tout maîtriser...

Votre intellect et votre communication ne s'expriment pas vers tel ou tel domaine particulier, Blake Lively : vous êtes en effet par vous-même curieuse, vive, mobile et votre nature s'adapte en général remarquablement bien à l'environnement qui vous entoure.

Cette polyvalence de votre personnalité vous permet de vous intéresser à de nombreux domaines; il est

possible de dire que votre intellect et votre souplesse font partie de vos véritables atouts pour la vie. Une certaine superficialité, mais seulement dans certains cas, peut être perçue à tort ou à raison par votre entourage en raison de cette adaptabilité et cette habileté peut-être trop opportunistes qui font votre force.

★★★★★ Mercure trigone Neptune, orbe -1° 36'

Vous avez un sens aigu de la psychologie, des mécanismes intimes de l'humain. Vos relations sont nuancées, adroites, guidées par une intuition juste des êtres. Vous percevez sans effort l'enjeu des situations et des contacts. Votre "sixième sens" vous guide et vous entraîne, parfois, dans d'étranges voies. Sur le plan relationnel, on remarque une indéniable subtilité : vous savez ce qu'il ne faut pas dire, ou au contraire trouver naturellement les mots adaptés à vos interlocuteurs. Vos comportements naturels et irrationnels s'avèrent souvent justes. L'inconnu vous fascine : votre curiosité est grande à l'égard de l'occulte ou du mystère. La vie est d'ailleurs pour vous une gigantesque énigme humaine.

★★★★★ Mercure sextile Pluton, orbe 0° 34'

La naïveté ne fait pas partie de l'arsenal de vos défauts ! Vous parvenez à bien saisir les mécanismes de l'humain et discerner les failles, les calculs, les motivations cachées des êtres. Vos relations humaines sont subtiles : jamais blanches ou noires, mais toujours complexes. Vous vous exprimez souvent par énigmes ou par négations, préférant le langage ambigu des symboles à la clarté réductrice des mots. Vous gardez ainsi votre mystère. Sur le plan relationnel, votre force réside dans l'art délicat de mettre les failles en évidence, de dépister ce qui déstabilisera vos adversaires ou au contraire ce qui s'avérera pertinent pour vos amis. Vous vous intéressez plus à ce que cachent les êtres qu'à ce qu'ils avouent. Vous ferez ainsi souvent preuve d'une indéniable clairvoyance.

★★★★★ Soleil conjonction Mercure, orbe 5° 12'

Vous savez jouer avec votre image, donner de vous-même de multiples représentations. Précieux atout : sensible aux regards que l'on vous porte, vous vous adaptez au public. Il y a certes un côté "spectacle" dans votre manière d'être, qui interdit parfois une parfaite cohérence. Mais c'est le revers de la médaille d'une faculté de découvrir hors du commun. Cet aspect se traduit par un sens aigu de l'observation, un désir intense de savoir, de tout mettre en lumière. Vous cherchez à vous informer en maintes circonstances, à comprendre les mécanismes du monde qui vous entoure, tout particulièrement sur le plan humain. Et vous vous transformez en fonction de ces informations, du savoir acquis. Vous possédez la force d'adaptation du caméléon. Et sa vulnérabilité.

★★★★★ Mercure conjonction Mars, orbe 5° 16'

L'harmonique Mercure-Mars signe un esprit alerte, un caractère énergique. Vous savez prendre des décisions rapides et les concrétiser sur-le-champ. Vous n'acceptez jamais les situations figées. Il vous faut concevoir, agir, lutter pour manifester votre sens aigu de la relation : tout vous concerne, le monde, les autres... Et c'est pour vous une nécessité que de vous impliquer dans les relations, les dialogues. Vos réparties tranchantes vous valent une réputation de grande franchise. Sur le plan relationnel, on apprécie votre vivacité d'esprit, votre mobilité. Vous saurez souvent trouver au moment opportun les alliés ou partenaires dont vous avez besoin. Un art de la "débrouillardise" précieux...

★★★★★ Lune conjonction Mercure, orbe 5° 57'

La curiosité fait intimement partie de votre nature. Vous percevez le milieu ambiant avec une grande acuité, multipliant les tentatives de vous lier, d'échanger points de vue et informations. Et ceci d'autant mieux que vous vous trouvez dans un contexte familial, intime. Bien intégrée, cette configuration

accentue la mobilité de vos comportements. Mobilité dans les aptitudes (nombreuses et variées) et dans les conditions de vie : vous vous adaptez rapidement à toutes sortes de situations. Remarquable aussi le don d'improvisation dont vous savez faire preuve : la rapidité avec laquelle vous percevez climats et ambiances vous permet de tirer votre épingle du jeu dans des circonstances variées et complexes. Reste alors à contrôler cette adaptabilité qui peut, exagérée, devenir un facteur d'instabilité, à vous souvenir qu'il importe parfois de savoir rester en place !

★★★★★ Mercure trigone Jupiter, orbe 7° 18'

Vous montrez de grandes facultés d'adaptation, d'insertion sociale et d'apprentissage d'aptitudes variées. On vous attribue un sens aigu de la relation, sans doute parce que vous parvenez à parler le langage des autres. Vous assimilez rapidement les milieux les plus divers, sachant faire reconnaître vos qualités. Votre attitude et vos paroles ont le don de séduire et de convaincre votre entourage. La diplomatie est un atout dans votre jeu. Vous vous montrerez apte à négocier, cherchant en maintes circonstances des solutions de compromis. Le seul risque est d'accepter parfois trop facilement des arrangements qui pourront s'avérer, avec le temps, moins constructifs que prévu. Revers de la médaille d'une souplesse hors pair et d'un tact indéniable.

★★★★★ Mercure carré Saturne, orbe 7° 34'

La dissonance Mercure-Saturne interdit les relations simples, spontanées. Votre vision du monde est complexe. Sensible à la fragilité des rapports humains, vous doutez des situations limpides. Il vous faut chercher d'éventuels calculs, et parfois d'obscures raisons sous-jacentes aux dialogues et rencontres. Votre sociabilité, bien sûr, a ses limites. Solitaire par peur des relations, vous n'accordez votre confiance qu'à de rares intimes. Vous vous posez plus de questions dans l'existence que vous ne pouvez trouver de réponses ! Aussi êtes vous souvent en recherche, tourmentée par l'inconnu. Tout devient alors sujet d'interrogations. Il paraît dès lors difficile de trouver des certitudes et de vous contenter des lieux communs pour combler vos doutes. Reste le point fort de cet aspect : d'indéniables facultés de discernement. La lucidité dont vous faites preuve, si elle paralyse parfois vos rapports au monde, vous fait échapper à une naïveté durable. Vous appartenez à la catégorie des sceptiques par nature !

Vos buts, motivations, carrière et destin

Votre Soleil se situe en maison I

La volonté et l'apparence réunies ! Blake Lively, quelle chance : votre moi et votre comportement se confondent pour démultiplier votre énergie et votre vitalité. Le Soleil représentant votre affirmation et votre personnalité profonde n'en est que mieux exprimé lors de cette configuration très typée. En effet, vous n'êtes ici plus faite que d'un bloc, il n'y a plus de séparation entre l'identité réelle que vous-même ainsi que votre entourage très proche connaissez, et l'image que vous projetez au dehors.

Avec cette association heureuse de votre comportement et de votre véritable nature, vous agissez extérieurement avec toute la puissance de votre volonté, sans filtre et sans arrière-pensée. Cela vous confère un tempérament volontaire, personnel et magnétique. Vous attirez, vous charmez et lorsque vous êtes dans une foule ou une réunion, votre personnalité se détache avec relief et éclat car vous possédez une sorte de rayonnement et de chaleur qu'il est difficile de ne pas remarquer.

Finalement dans cette configuration, vous n'avez pas de but précis dans la vie autre que celui de vous

affirmer fièrement et résolument dans ce que vous êtes et dans ce que vous faites partout où vous passez. Vivre à fond votre tempérament dans tous les domaines de la vie correspond à votre ambition : vous êtes une énergie en mouvement, ne gaspillant jamais ce que vous avez en vous par la séparation entre l'image que vous souhaitez donner de vous-même et ce que vous êtes en réalité.

Le revers de la médaille parfois est que certains peuvent vous trouver un peu égocentrique et trop peu soucieuse de l'avis des autres... Cultivez l'humilité si vous en êtes capable, trop de magnétisme peut parfois susciter la crainte chez ceux qui ne vous connaissent pas encore.

Le gouverneur de votre thème est en maison I

Le maître de l'Ascendant se trouve aussi dans l'une des douze maisons du thème. Tout comme le Soleil dans sa maison, il vous apporte certaines facilités ou vous fait apprécier certains domaines de la vie plus que d'autres.

Le maître de votre Ascendant se trouve dans la même maison que votre Soleil : dans ce cas particulier de votre thème, il amplifie les caractéristiques indiquées par celui-ci, décrites plus haut.

Les aspects concernant vos ambitions

Concernant votre destin ou votre carrière, les aspects suivants dans votre thème natal permettent d'affiner ce qui vient d'être dit :

★★★★★ Pluton opposition Milieu du Ciel, orbe -1° 14'

Pluton fait une opposition avec votre Milieu du Ciel, Blake Lively : ce n'est pas un aspect dissonant puisqu'en même temps, il fait une conjonction avec l'angle opposé, le Fond du Ciel, qui représente vos racines, votre foyer d'origine, l'enfance et votre famille. Cette configuration peut indiquer que les transformations et bouleversements de votre carrière vous sont finalement moins importants que ceux dans votre foyer, ou du moins, peuvent indiquer que les valeurs associées au lieu où vous habitez ou votre famille soient particulièrement sensibles et importantes pour vous. Pluton étant une planète collective, généralement vous "subissez" les déménagements plutôt que vous les choisissez, sans que cela ne revête en rien un caractère négatif. Le foyer est pour vous un lieu presque chargé magnétiquement, un lieu dans lequel vous pouvez parfois ressentir fortement les valeurs de "pouvoir" ou de domination entre les membres de votre famille ; à moins que vous n'ayez vous-même envie d'exercer ce pouvoir sur vos proches, chez vous.

★★★★☆ Mercure trigone Milieu du Ciel, orbe -1° 49'

Mercure en bon aspect à votre Milieu du Ciel vous permet, Blake Lively de communiquer facilement avec votre entourage de façon à monter les échelons de votre vie sociale. Votre stratégie est souvent la bonne, vous réfléchissez de la bonne façon pour vos intérêts, ne changez rien !

★★★★☆ Soleil trigone Jupiter, orbe 2° 05'

Une harmonique Soleil-Jupiter se traduit parfois par un optimisme de fond qui force généralement l'adhésion de l'entourage. Indice d'ambition et de générosité, cette configuration planétaire facilite l'intégration et la réussite sociale. Le désir de gagner la considération de tous incite à se comporter avec vitalité, jovialité et bienveillance. Seule ombre à ce tableau idyllique : un certain opportunisme. A trop vouloir conquérir l'estime de tous et toutes, on prend le risque de se compromettre. Il importe de garder en maintes circonstances la lucidité qui permet de suivre un cap à long terme, sans agir comme ceux

pour qui "toute occasion est bonne à saisir". Cet aspect reste cependant un facteur de réussite : vous saurez souvent adapter vos objectifs au contexte environnant, à ce qu'offre la situation, ou au contraire forcer les évènements afin de concrétiser vos idéaux.

★★★★★ Neptune trigone Milieu du Ciel, orbe 3° 26'

Par cet aspect harmonieux de Neptune sur votre Milieu du Ciel, Blake Lively, vous possédez une bonne intuition par rapport à la perception que vous avez de vos possibilités pour réussir : ainsi, vous n'avez pas de mal à trouver votre voie professionnelle ou sociale, votre flair vous indiquant avant même de trop analyser la chose ce qui est bon pour vous et ce qui ne l'est pas. Votre imagination et vos qualités de visionnaire vous accompagnent sur votre route vers la réussite.

★★★★★ Soleil trigone Neptune, orbe 3° 36'

L'aspect harmonique Soleil-Neptune est l'indice d'une intuition développée, d'une certaine clairvoyance. Parfois, on peut parler d'un sixième sens : des images mentales ou des informations puisées dans l'inconscient s'imposent à votre esprit. Ce qui n'était qu'un sentiment confus devient alors certitude, conviction intime. Vous n'éprouvez pas nécessairement le besoin de justifier vos attitudes : on prend telle ou telle décision parce que l'on sent qu'il le faut. Sans pour autant maîtriser la logique sous-jacente. Le risque est bien sûr de suivre parfois des sentiers chimériques ou trop aventureux. D'inexplicables convictions peuvent ainsi s'avérer erronées ou trop optimistes. Votre flair ne vous trompe cependant que rarement. Un dernier point : on constate souvent avec un tel aspect planétaire une curiosité à l'égard du "bizarre", du paranormal.

★★★★★ Lune trigone Milieu du Ciel, orbe 4° 07'

Votre sensibilité et vos émotions sont en accord avec vos buts et ambitions, Blake Lively. Vous n'avez pas à réfréner vos humeurs en craignant une mauvaise perception des autres à votre égard car en étant vous-même, tout simplement, votre ascension sociale se déroule naturellement.

★★★★★ Jupiter sesqui-carré Saturne, orbe 0° 06'

Jupiter et Saturne font une dissonance dans votre thème natal, Blake Lively. Ce n'est pas dramatique loin de là : cette configuration planétaire, à la limite entre la caractéristique individuelle et collective, indique simplement que parfois, votre insertion dans la société peut souffrir de quelques retards ou de petites difficultés. Ces retards ou légers revers de fortune pourront d'ailleurs le plus souvent trouver leur origine dans votre propre comportement, Blake Lively. En effet, Jupiter représentant la loi et la vie publique, et Saturne, le sérieux, la durée et la persévérance, vous pouvez être amenée à plusieurs reprises dans votre vie, à devenir impatiente ou même rebelle à toute autorité ou contraintes légales, jusqu'à franchir la ligne jaune... A vous de vous faire une raison pendant ces circonstances, il faut parfois accepter d'attendre son tour au risque... d'être encore davantage freiné dans sa réussite par sa propre précipitation !

★★★★★ Saturne bi-quintile Milieu du Ciel, orbe 0° 14'

Par cet aspect harmonieux de Saturne à votre Milieu du Ciel, Blake Lively, vos efforts à long terme et votre persévérance sont récompensés et petit à petit, vous gravissez les marches du succès. Le temps est votre allié pour votre carrière, pour votre destin social : tenez le cap, soyez certaine que votre sérieux et votre obstination plaisent et contribueront à votre réussite, surtout dans la seconde moitié de votre vie.

★★★★★ Vénus trigone Milieu du Ciel, orbe -6° 25'

Dans votre thème natal, Blake Lively, la douce planète Vénus est en bon aspect de votre Milieu du Ciel : cela signifie que votre charme naturel et la façon que vous avez de monter vos sentiments plaisent en

société. Cela vous permet en général d'accéder plus facilement que d'autres à vos buts professionnel ou en tout cas à un certain statut social. Une femme - ou des femmes - peut parfois vous aider dans votre carrière ou votre destin.

★★★★★ Uranus sesqui-carré Milieu du Ciel, orbe 1° 04'

Uranus est en aspect dissonant de votre Milieu du Ciel, Blake Lively. Rien de grave assurément, vous risquez parfois de manquer de persévérance dans vos efforts pour progresser dans votre carrière ou votre destinée sociale : lorsque des contrariétés inattendues arrivent, il vous appartient, plus que d'autres, d'accepter les changements inévitables sans pour autant perdre le cap et surtout sans vous décourager. Vous avez plus qu'autrui, à apprendre à accepter les valeurs du temps et de la durée des choses si vous voulez en récolter les fruits.

★★★★★ Jupiter conjonction Milieu du Ciel, orbe 9° 07'

La planète la plus bénéfique du zodiaque, Jupiter, Blake Lively, est en conjonction avec le Milieu du Ciel, votre destin. C'est indéniablement une configuration heureuse qui favorise votre ascension sociale ou votre destin professionnel, souvent grâce à votre respect de la légalité et une confiance naturelle en vous-même qui écarte tout naturellement les embûches de votre route. Vous pouvez également parfois, par cette conjonction très favorable, faire un métier ou avoir un destin en rapport avec les valeurs signifiées par Jupiter : notable, femme politique de premier plan, médecin, femme d'affaires, juge, notaire ou toute profession en vue.

★★★★★ Soleil trigone Milieu du Ciel, orbe -7° 02'

Blake Lively, professionnellement et socialement, vous savez ce que vous voulez et savez l'obtenir avec adresse : en raison d'un bon accord entre le Soleil et le Milieu du Ciel dans votre thème, vous n'avez pas d'état d'âme ni d'hésitation quand il s'agit de décider de la marche à suivre pour arriver au but.

★★★★★ Mars trigone Milieu du Ciel, orbe -7° 06'

Votre énergie sert bien vos buts professionnels et d'une façon générale votre ascension sociale, Blake Lively. Cet aspect bénéfique de Mars sur votre Milieu du Ciel vous apporte un réel dynamisme et récompense le plus souvent vos efforts soutenus et efficaces. Vous aimez agir, et le résultat en est gratifiant la plupart du temps.

★★★★★ Soleil sextile Pluton, orbe 5° 47'

L'aspect harmonique Soleil-Pluton est l'indice d'une lucidité d'esprit exemplaire. Sans déstabiliser l'apparence, le masque de la personnalité, Pluton fait prendre conscience du caractère subjectif, contestable, de notre façon d'être. Vous ne vous prenez jamais complètement au sérieux. Vous saisissez les jeux complexes de la nature humaine, sans naïveté, sans simplification excessive. Parce que vous percevez mieux que d'autres les éléments cachés sous-tendant toute situation, on vous dit perspicace. Cet aspect permet de prendre une distance vis-à-vis des circonstances difficiles, de rester de marbre alors même qu'il vous faut surmonter certaines embûches.

Vos atouts et votre part de jovialité

La planète de la grande fortune favorise dans ce signe la confiance en vous, Blake Lively, ainsi que la capacité de vous enthousiasmer et de montrer votre chaleur aux autres. Grâce à elle, l'un des atouts précieux de votre personnalité consistera en la possibilité de montrer aisément votre fougue et votre

ardeur pour mener à bien les projets qui vous tiennent à cœur. Attention cependant que cette forme d'assurance qui vous est ainsi accordée ne devienne pas un facteur de rébellion ou d'indiscipline qui jouerait alors en votre défaveur.

Le cadeau du ciel de Jupiter est particulièrement agréable pour vous, Blake Lively, car il existe ici une analogie entre la planète et la maison : la vision large, bienveillante et chaleureuse de la vie que confère cette planète correspond bien avec le domaine des hautes études, de la philosophie, de la politique, des sciences humaines que représente la maison neuf. Vous rayonnez de sagesse avec le temps, et sur le plan concret, les voyages lointains sont grandement favorisés tout au long de votre vie.

La planète Jupiter exprime l'idée d'expansion, de largesse, de générosité. Elle correspond aux fonctions de synthèse, d'enthousiasme et d'optimisme : sa présence en maison dans le thème natal a une importance beaucoup plus grande que sa présence en signe puisque Jupiter, comme Saturne, Uranus, Neptune et Pluton est une planète lente. Beaucoup de gens nés à la même époque possèdent Jupiter dans le même signe. Il s'agit donc pour sa présence en signe d'une signification mineure, moins personnelle que les planètes dites rapides, Soleil, Lune, Mercure, Vénus et Mars, à lire donc avec prudence.

Jupiter dans le signe du Bélier amplifie votre côté fonceur et votre affirmation personnelle. Vous avez des qualités de meneur, vous êtes optimiste et pouvez mélanger en vous cette audace spécifique du Bélier et ce goût pour la réussite apporté par la planète. Sens du commandement, leadership, indépendance : votre enthousiasme est un véritable atout pour votre vie mais aussi pour votre charme !

Votre part de gravité

Les valeurs de liberté, les envies d'évasion et les conceptions philosophiques que vous avez sont analysées et critiquées avec soin : vous avez les pieds sur terre et préférez avancer en terrain connu, pas à pas mais avec profondeur.

Le monde des sentiments, des fêtes, des loisirs, de l'enfance, de tout ce qui est futile et charmant vous est un peu étranger tant vous êtes sérieuse et grave dans ce domaine, Blake Lively ! Si la profondeur et la sagesse sont des qualités immenses dans certains domaines de la vie, en revanche, pour tout ce qui relève des divertissements et des plaisirs, l'abandon de soi à son animalité et à la spontanéité sont indubitablement nécessaires.

Votre défi consiste à abandonner parfois votre prudence, votre intellect, votre sagesse. Cela n'a l'air de rien mais c'est toute une conception de la vie qui doit être revue et... corrigée. Gardez ce que vous avez déjà - la profondeur des sentiments, la fidélité, le sens des responsabilités - mais lâchez-vous vraiment, vous risquez simplement d'engranger des moments de plaisir et c'est indispensable !

La planète Saturne exprime l'idée de contraction, d'effort, de durée, de limitation, de concentration. Avec Saturne, tout ce qui n'est pas authentique est amené tôt ou tard à être éliminé. On ne peut pas tricher avec Saturne, il correspond à un désir irrésistible de ne faire qu'un avec soi-même avec responsabilité et sagesse. Il est le grand purificateur, il représente nos limites mais aussi notre vérité : sa présence en maison dans le thème natal a une importance beaucoup plus grande que sa présence en signe puisque Saturne, comme Jupiter, Uranus, Neptune et Pluton est une planète lente. Beaucoup de gens nés à la

même époque possèdent Saturne dans le même signe. Il s'agit donc pour sa présence en signe d'une signification mineure, moins personnelle que les planètes dites rapides, Soleil, Lune, Mercure, Vénus et Mars, à lire donc avec prudence.

Saturne dans le signe du Sagittaire limite votre goût du dépaysement et de la rébellion. En revanche, votre sens des responsabilités et votre autorité sont renforcés. Vous vous concentrez sur le concret et le réel en évitant de vous aventurer sur des terrains inconnus.

Quelques cas particuliers

Votre originalité et vos utopies

Votre vie sentimentale est généralement agitée et pour le moins saccadée : en perpétuelle recherche de sensations et de nouveautés dans les plaisirs, les amours mais aussi plus généralement sur le plan des loisirs et de la créativité, vous êtes quelque part insatiable, parfois inconsciemment, ce qui génère en vous des revirements dans vos choix; lorsque vous faites après coup le bilan des événements, vous constatez que vous semblez fuir la stabilité dans ces domaines.

Concrètement, vous êtes plutôt attirée par des partenaires excentriques et qui vous mettent en danger sur le plan de la durée. En parallèle, vous êtes souvent créative, innovante, parfois au plus haut dans votre art, mais parfois aussi sans inspiration.

Parfois, vos enfants peuvent être une source de satisfaction très importante mais aussi de soucis, par exemple par le caractère non conventionnel de leur naissance (hors mariage ou de façon non prévue ou pas avec la bonne personne etc.).

Votre inspiration et vos illusions

Cette sympathique combinaison peut magnifier vos amours et votre créativité, en leur apportant un côté romanesque et fantasque. Si vous êtes artiste, vous avez à plusieurs périodes de votre vie l'impression d'être littéralement inspirée et emportée par des élans d'amour et d'émotions.

En intensifiant cette partie de votre vie, vous êtes forcément plus vulnérable que d'autres : il vous appartient de faire le tri entre les impressions positives et créatrices, et celles qui ne surgissent que par réaction à des événements contrariants et qui peuvent vous affecter d'une façon disproportionnée avec leur nature.

Vous n'êtes pas à l'abri de désillusions dans le domaine amoureux, sachez-le, mais n'en soyez pas chagrinée car vous avez également droit au meilleur lorsque tout va bien.

Du côté des loisirs, des rapports avec les enfants, vous êtes une nature assez influençable et vous vous laissez porter par votre seule intuition, plutôt que d'avoir une approche rationnelle et intellectuelle; l'émotion à fleur de peau plutôt que la raison...

Votre passion et votre autorité

Vos idées sont particulièrement perspicaces et vous pouvez, si vos goûts vont dans ce sens, manifester une certaine créativité littéraire tant votre vision des choses peut être profonde et intuitive.

Votre lucidité peut d'ailleurs parfois vous poser de réels problèmes vis-à-vis de votre entourage ou de vos frères et sœurs; en effet, votre esprit pénétrant peut parfois extérioriser des propos qui n'auraient pas dû sortir de votre bouche : vous pouvez montrer une certaine forme d'autorité peu diplomatique lors de vos contacts avec autrui.

Vos déplacements peuvent prendre une tournure mystérieuse et vous causer à de rares périodes de votre vie quelques tourments ou au contraire provoquer quelques heureux bouleversements.

Vos planètes isolées

En général, les dix planètes du thème se trouvent en relation avec d'autres planètes, par les aspects astrologiques majeurs ou mineurs. Ces liens permettent à ces planètes ou énergies qui se manifestent dans la personnalité du sujet, de fonctionner et de s'exprimer avec des garde-fous et avec une certaine tonalité.

Rarement, il peut arriver que dans un thème, une planète soit complètement déconnectée des neuf autres.

Les astrologues ont constaté que lorsque c'était le cas, le sujet ressentait l'énergie de la planète solitaire ou isolée d'une façon singulière, à la fois saccadée et avec beaucoup de puissance. Ainsi par exemple, le célèbre astrologue Jean-Baptiste Morin de Villefranche indique « qu'une planète solitaire présage quelque chose d'insolite ou d'extraordinaire, à l'endroit des significations rattachées à la maison qu'elle occupe » (source : l'astrologie selon Morin).

La méthode de détection que nous utilisons est la suivante : une planète est dite isolée si elle ne fait aucune conjonction, semi-sextile, sextile, carré, trigone, opposition ou quinconce à l'une des neuf autres planètes du thème de naissance, en prenant en compte les orbes de ces aspects. On ne tient pas compte des angles du thème dans cette détection.

Il est dans tous les cas important de retenir qu'une planète isolée agit clairement lorsqu'elle est personnelle : ainsi le Soleil, la Lune, Mercure, Vénus ou Mars, lorsqu'elles sont isolées, produiront à coup sûr les effets particuliers dont parle Jean-Baptiste Morin de Villefranche. Pour Jupiter, Saturne, Uranus, Neptune et Pluton, il convient d'être prudent, ces cas n'ayant pas encore été bien étudiés en volume.

Votre thème ne comporte aucune planète isolée, ce cas particulier n'intervient pas dans votre thème.

Annexe 1 : vos dominantes mineures

Les cinq dominantes qui suivent sont moins importantes que celles décrites au début de votre étude et ne se perçoivent pas forcément : elles peuvent toutefois, dans certains cas, apporter quelques compléments mineurs à l'analyse de votre caractère, mais plutôt à titre de curiosité. Il n'est pas nécessaire d'en tenir compte lors des premières lectures de votre portrait.

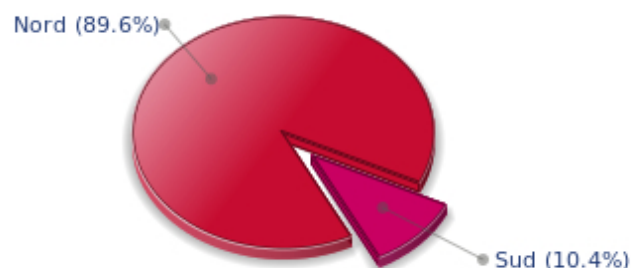
Vos répartitions planétaires : hémisphères Nord Sud et Est Ouest

L'axe qui lie la pointe de la maison 1, l'Ascendant, à la pointe de la maison 7, le Descendant, sépare le zodiaque en deux bols, un bol supérieur, au Sud, et un bol inférieur, au Nord. La partie Sud et la partie Nord, pour reprendre une expression du célèbre astrologue américain Rudhyar, correspondent aux deux fonctions "être" ou "fonctionner"; bien d'autres concepts sont aussi associés à cette répartition entre hémisphères Nord et Sud, comme ceux de l'introversion - pour l'hémisphère Nord - et l'extraversion - pour l'hémisphère Sud - l'être ou le paraître, la vie intérieure ou la vie extérieure, la réflexion ou l'action, rêver sa vie ou vivre ses rêves, l'abstrait ou le concret, la discrétion ou la mise en vedette etc.

Il ne s'agit pas forcément d'une détermination, mais d'une sensibilité personnelle : ainsi, certains ou certaines seront projetés dans la vie publique malgré un hémisphère Nord très chargé, mais si cela se produit, cela ne sera pas forcément vécu de façon volontaire, par goût ou par nature. Réciproquement, certains hémisphères Sud très chargés ne provoqueront pas automatiquement chez leurs propriétaires une destinée célèbre, mais ceux-ci auront tendance, si leur vie est trop "calme" à rechercher le devant de la scène. Il est question ici de nature profonde et d'inclination naturelle. Bien sûr, aucune des typologies n'est "supérieure" à une autre.

Dans votre thème natal, Blake Lively, les dix planètes principales sont réparties de la façon suivante :

Vos Hémisphères Nord et Sud



Blake Lively, la prédominance d'éléments planétaires dans l'hémisphère Nord vous incline à la réflexion, à l'être, à l'imagination plutôt qu'à l'extériorisation de vos actes et à une certaine mise en vedette que vous ne souhaitez pas. Il vous appartient donc, pour tempérer cet état de choses et si vous le souhaitez bien sûr, de forcer parfois votre nature en agissant au grand jour, de vous faire violence pour communiquer, pour vous montrer... pour avancer dans le concret et mieux profiter de votre nouvelle situation ainsi acquise.

Le thème astral de naissance est découpé en deux autres parties, orientale et occidentale, par l'axe vertical qui relie le Milieu du Ciel au Fond du Ciel.

La partie orientale, à l'Est, du côté de l'Ascendant, est le monde du moi, de la volonté, du magnétisme personnel, de la vitalité, alors que la partie occidentale, à l'Ouest, du côté du Descendant, est le monde des autres, de la communication, du rapport à autrui et de son influence, de la souplesse et de l'adaptabilité.

Blake Lively, voici la répartition des planètes entre vos deux hémisphères Est et Ouest :

Vos Hémisphères Est et Ouest



La prédominance des éléments planétaires à l'Est de votre thème natal vous apporte, Blake Lively, une affirmation certaine ou une forte détermination : vous savez ce que vous voulez et vous aurez tendance à décider et agir en tenant compte de façon prioritaire de vos buts personnels, même si ceux-ci sont en contradiction avec ceux de votre entourage.

Un atout très clair, à condition... que vous ne vous trompiez jamais sur la bonne direction à prendre. Vous avez intérêt à tenir compte de votre entourage pour contrebalancer votre nature et profiter ainsi d'une manière équilibrée de vos atouts. Le risque pour vous est évidemment de vous montrer trop autoritaire et peu conciliante. Une forte détermination alliée à une souplesse et un sens de la communication aiguisés, voilà le but à rechercher pour vous.

Vos polarités Yin et Yang

Les douze signes sont répartis en deux groupes de polarités, appelés groupe actif et groupe passif, ou encore parfois masculin et féminin, positif et négatif, Yang et Yin : Cette répartition correspond à deux tonalités assez distinctes, la première apportant extraversion, action, assurance et dynamisme, la seconde introversité, réactivité, réflexion et prudence. L'une n'est pas supérieure à l'autre, chaque groupe ayant ses atouts et ses faiblesses. Les signes impairs, Bélier, Gémeaux, Lion, Balance, Sagittaire et Verseau font partie du premier groupe, alors que les signes pairs - parce qu'ils commencent au second signe - Taureau, Cancer, Vierge, Scorpion, Capricorne et Poissons appartiennent au second groupe.

Vos Polarités Yin et Yang



En fonction de la disposition et des qualités de vos planètes et de vos angles, vous faites partie, Blake Lively, plutôt du groupe Yin, le groupe passif : vous êtes plutôt introvertie, imaginative et parfois discrète, mais vous avez la profondeur et la sagesse de celles qui ne se contentent pas du bruit pour rien ou du clinquant. Vous doutez parfois, mais pensez que ceux qui ne doutent pas sont... un peu inconscients. A vous peut-être de vous lâcher un peu et de mettre votre réserve de côté : le juste équilibre est parfois plus sain.

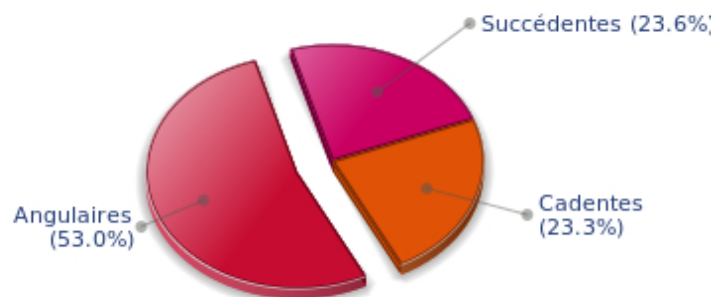
Vos accentuations de maisons

Les maisons sont réparties en trois types : les maisons angulaires, succédentes et cadentes.

Les premières sont les plus importantes, les plus "typées" et les plus énergétiques. Ce sont les maisons 1, 4, 7 et 10 dont les pointes – ou début – correspondent aux quatre fameux angles : l'Ascendant ou AS pour la maison 1, le Fond du Ciel ou FC pour la maison 4, le Descendant ou DS, en face de l'Ascendant pour la maison 7, et le Milieu du Ciel ou MC pour la maison 10, en face du Fond du Ciel.

Les planètes de votre thème natal, valorisées selon une batterie de critères complets intégrant toutes les règles de l'astrologie occidentale, valorisent à leur tour des types de maisons, de la même façon que les signes, les maisons, les répartitions etc. comme précédemment.

Vos Accentuations de Maisons



Vos maisons angulaires – le groupe des maisons 1, 4, 7 et 10 - sont les plus valorisées dans votre thème, Blake Lively : la tradition indique qu'elle sont les plus dynamiques, les plus fortes. Elles peuvent – mais cela dépend du reste de votre thème natal – laisser penser que vous êtes une femme assez typée, entreprenante et énergique. Les maisons angulaires sont en effet des maisons dites d'impulsion, qui correspondent à une personnalité puissante, énergique, dominatrice.

Les destins qui sortent de l'ordinaire correspondent souvent à des maisons angulaires prédominantes, mais il ne s'agit que d'une indication partielle...

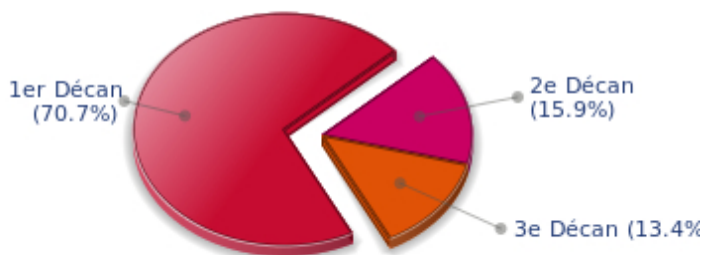
Vos décans ésotériques

Chaque signe est constitué de 30 degrés et peut être partagé en trois parties égales : les décans. La tradition indique que l'on peut associer à ces trois décans une certaine signification. L'usage est en général de limiter leur champ d'application au signe solaire, mais il est encore plus intéressant d'effectuer une répartition de toutes les planètes pour avoir une idée de l'importance respective de ces trois décans dans le thème natal en vue d'obtenir un éclairage complémentaire de la personnalité.

Ces significations sont à prendre en compte avec la plus grande prudence, il s'agit en effet de caractéristiques mineures, mais qui peuvent parfois accentuer d'autres traits saillants du caractère.

Pour une planète, individuellement, l'usage est de considérer que le premier décan accentue les caractéristiques du signe. Les deux autres décans correspondent à des sous-dominantes, fonctions de la nature de chaque signe. Ce système conduit à une multiplication des significations et une impossibilité d'y voir clair : nous préférons ne donner que le sens de l'accentuation d'un décan par rapport aux deux autres, dans l'ensemble du thème natal. La prudence la plus grande est de mise pour cette indication à la fois générale pour votre thème, mais aussi mineure et pas forcément fiable : il ne nous paraît pas essentiel de lire sa signification dans un premier temps.

Vos Décans Ésotériques



Le premier décan, c'est-à-dire la partie entre 0 et 10° des signes zodiacaux, est majoritaire dans votre thème natal, Blake Lively : traditionnellement, ce décan est rattaché à la vitalité et au physique et tendrait à penser que votre énergie concrète peut s'exprimer d'une façon efficace, sur un plan matériel et charnel.

Annexe 2 : votre étude karmique

Le thème karmique est un complément du portrait psychologique ou thème natal. Cette étude se fonde sur les positions des nœuds lunaires, de la Lune noire, de la Part de Fortune et des planètes rétrogrades : des éléments du thème - pour les premiers - que l'on nomme parfois points fictifs, et qui renseignent sur le sens spirituel de votre destinée. Parce qu'il y a en chacun de nous un acquis et une quête, notre vie est un parcours évolutif... A condition bien sûr d'aller dans le bon sens! Très prisé par les astrologues indiens, l'axe des nœuds lunaires (nœud nord et sud) est traditionnellement l'indice du fil d'Ariane que nous sommes invités à suivre. La Lune Noire quant à elle indique le secteur que nous avons le plus de chances de transformer ou transcender, tandis que la Part de Fortune renseigne sur le domaine dans lequel nous aurons des facilités d'expression particulières. Les planètes rétrogrades peuvent parfois indiquer certains problèmes que nous aurons à résoudre.

Les nœuds lunaires : un chemin spirituel

Issus de la tradition indienne, les nœuds lunaires se fondent sur une idée simple : chacun d'entre nous à une mission ici-bas, un destin, un cheminement qui lui est propre. La vie est, selon cette philosophie, une école : l'axe des nœuds renseigne sur nos acquis (nœud sud, notre karma, témoin de notre héritage spirituel ou de nos vies antérieures) et nos buts sur cette terre (nœud nord, notre dharma, sens de notre incarnation présente). C'est pour cette raison qu'on nomme souvent l'étude des nœuds lunaires "astrologie karmique". Nous n'évoquerons pas ici d'hypothétiques existences passées. Qu'importe d'où nous viennent nos tendances présentes! L'essentiel n'est-il pas de prendre conscience du sens de notre vie, de sa finalité ou de notre dharma ? Un sens qu'on trouve souvent vers l'âge de 37 ans, lorsque les nœuds lunaires occupent la même position qu'à la naissance.

Il y a chez vous d'évidentes qualités de sociabilité. Vous savez mieux que d'autres vous adapter à un contexte neuf et calquer vos comportements sur ceux de vos proches. Loin de chercher à vous dissocier des groupes ou cellules (sociales, familiales), vous adoptez fréquemment des attitudes souples et conformes aux attentes d'autrui. Cela se traduit parfois par un relatif manque de combativité. Vous n'oserez pas toujours aller à l'encontre des modes et courants ambiants. Parce que vous redoutez les situations inédites, vous vous priverez parfois de la possibilité d'innover. Sans doute vous faut-il apprendre à faire cavalier seul - ou plutôt cavalière seule - , à vous débarrasser des scrupules qui paralysent vos faits et gestes : la vie vous incitera à laisser de côté les jugements d'autrui pour accéder au fil du temps à une réelle autonomie de pensée et d'action. Sans perdre le caractère sociable qui chez vous semble acquis, il importe de développer le sens des initiatives individuelles. Il est des situations où l'on ne peut compter que sur soi-même. En rencontrant celles-ci, vous aurez la possibilité d'acquérir la liberté dont beaucoup rêvent sans vraiment se donner les moyens de la vivre. Ne laissez pas votre entourage dicter encore et toujours votre mode de vie. Il importe seulement d'éviter de tomber dans l'excès inverse : l'égoïsme forcé de ceux pour qui rien ne compte hormis leurs intérêts! Le sens de votre existence est peut-être d'apprendre à devenir maîtresse de votre destin.

Le sens de votre vie a quelque rapport avec le détachement matériel, la dépossession. Que vous ayez ou non bénéficié d'un certain confort, d'un capital financier ou affectif, il vous faut, un jour, remettre en cause vos acquis et repartir sur des bases neuves. Bien sûr, vous aimez les joies simples de l'existence. La sécurité qu'apportent les relations stables vous permet de faire face aux éventuelles désillusions rencontrées sur votre route. Mais la vie se charge de vous rappeler que rien ici-bas n'est éternel, que la roue tourne et que l'on peut à tout moment perdre ce que l'on croyait posséder durablement. Paradoxalement, les épreuves et les pertes vous renforcent : au fil du temps, vous vous sentez plus libre,

comme détachée des valeurs de ce monde et proche de l'essentiel... La vie spirituelle se moque de la prospérité dont rêve le commun des mortels. En renonçant aux valeurs que vous pensiez autrefois incontournables, vous gagnez en lucidité et, en fin de compte, en quiétude. Certains alors seront fascinés par vos pouvoirs ou votre dimension intérieure : n'en abusez pas!

Lilith ou la lune noire

La Lune noire est l'étincelle de refus et de distance qui sommeille en chacun de nous. Selon le signe qu'elle occupe dans votre thème, elle met l'accent sur un désir de transformer, de sublimer une part de votre vie. Insondable et mystérieuse, la Lune noire apporte une dimension différente au secteur qu'elle touche. Subtile dans ses manifestations, elle n'en est pas moins forte, implacable, exigeante jusqu'à l'extrême... La Lune noire, nommée également Lilith, est votre flamme intérieure d'héroïsme et d'insoumission.

L'un des moteurs essentiels de votre existence est le rejet de la médiocrité : intention louable, mais à double tranchant. Vous accordez tant d'importance au charisme des êtres que vous pouvez rejeter certains parce que vous les jugez - parfois à tort - indignes de votre estime ! Ce piège évité, l'exigence que vous manifestez tant à l'égard de vous-même que de vos proches, devient un fantastique tremplin d'évolution.

Cette Lune noire sacrifie volontiers les attaches de ce monde à l'essentiel : la vie spirituelle et le renoncement, la fusion à un idéal. Vos rêves sont étranges : qu'importent les aléas de l'existence, puisque notre quête est intérieure ? Au cours de votre cheminement, vous ferez preuve souvent d'une faculté de détachement hors du commun. On ne comprendra pas toujours pourquoi vous abandonnez telle ou telle voie... Vous le savez cependant au plus profond de votre être.

La Part de fortune

Point fictif très ancien, la part de Fortune dépend de la phase lunaire au moment de votre naissance. La maison astrologique qu'elle occupe est particulièrement valorisée. Dans votre thème, la Part de Fortune est en maison 12 : vous donnez souvent le meilleur de vous-même dans les situations difficiles. Les épreuves vous stimulent, passé le premier instant d'amertume ou d'abattement. Les difficultés de l'existence vous donnent plus de force, vous grandissent en quelque sorte. Sans doute parce que vous savez mieux que d'autres changer de cycle, de ligne de conduite : vous vous détachez des événements pour leur donner une dimension intérieure ou spirituelle. Vous saurez ainsi vous remettre en question et évoluer au fil des embûches rencontrées sur votre chemin. Votre destin a quelque chose de particulier, marqué par l'altruisme, le dévouement et le renoncement. Votre cheminement spirituel prend souvent le pas sur les contraintes de la vie quotidienne : source d'épreuve, parfois, mais surtout d'évolution intérieure. La vie est pour vous une perpétuelle initiation, la quête d'un au-delà du visible.

Les planètes rétrogrades

La tradition karmique insiste sur les problèmes posés par les planètes dites rétrogrades. Elles seraient l'héritage d'un passé mal vécu, un compte à régler en quelque sorte. L'interprétation de ces rétrogradations peut vous paraître négative ou excessive. Parfois, cependant, vous reconnaîtrez un scénario que vous avez souvent vécu, de manière répétitive... tout se passe comme si vous connaissiez des échecs multiples ayant une cause unique. Jusqu'au jour où une prise de conscience vous en libère! En intégrant peu à peu ces énergies planétaires, vous parviendrez à maîtriser ces difficultés, à régler votre dette karmique. En réalité, chaque planète rétrograde met l'accent sur une possibilité d'évolution.

Mais rien ne peut se faire sans la volonté de grandir spirituellement, et de vaincre vos propres démons.

Avec un Jupiter rétrograde le jour de votre naissance, la vie vous apprend à saisir les opportunités qui se présentent un jour à chacun d'entre nous, mais que certains concrétisent et d'autres pas. Ceux qui s'adaptent vite aux circonstances ont plus de chances de réaliser leurs ambitions que ceux qu'il faut encourager et inciter à agir à chaque nouvelle occasion. Durant l'enfance, vous n'avez pas toujours su répondre efficacement aux sollicitations concrètes de l'existence, laissant de plus "chanceux" accomplir ce dont vous rêviez. Vous préférez goûter ici et maintenant les plaisirs qui se présentaient plutôt que de chercher de nouvelles voies de développement ou d'exploration. Sans doute n'étiez-vous pas assez optimiste. Les caractères entreprenants vous étaient étrangers... Plus tard, vous découvrez que l'expansion forcenée dont le monde moderne nous vante les mérites a en réalité peu d'importance pour vous. Votre voie n'est pas forcément axée sur le prestige personnel. Subtilement, vous intégrez des valeurs non matérielles et acceptez d'autant mieux de n'avoir pas toujours saisi les chances qui vous étaient offertes.

Uranus était rétrograde le jour de votre naissance : rebelle dans l'âme, vous avez souvent adopté des comportements tyranniques ou jusqu'au-boutistes. Cette manière d'être vous a valu des déboires. Vous manquait la souplesse sans laquelle on force inutilement les évènements. Le risque est alors de vous enfermer dans des schémas rigides et une logique personnelle incompatible avec celle d'autrui. C'est précisément ce que la vie vous apprend : au fil des ans, vous nuancez vos jugements et réactions, adoptant des attitudes moins tranchées et moins réfractaires. Il vous faut perdre le caractère essentiellement individualiste qui était celui de votre enfance pour acquérir plus d'ouverture aux idées et aux problèmes d'autrui. Une voie d'amour, en quelque sorte. Sans perdre votre remarquable détermination, il vous faut accepter une certaine forme de renoncement et vous montrer sensible aux logiques diverses qui font la richesse de notre vie sociale.

Neptune, rétrograde dans votre thème, concerne la spiritualité. Sans doute avez-vous manifesté tôt quelques réticences à l'égard de ce monde subtil qu'est la foi. Refusant parfois les signes ou les clins d'oeil du destin, vous préférez-vous en tenir à vos certitudes, à un contrôle rigoureux et objectif de votre vie. Redoutant vos propres aspirations, vous vous fiez volontiers aux autres : d'où un certain manque d'autonomie, et l'impression parfois de ne pas recevoir d'autrui autant que vous pensez avoir donné. Pourtant, certaines désillusions vous apprennent à relativiser cette attitude calculatrice et méthodique, à vous abandonner à l'irrationnel de l'amour et trouver ainsi un cheminement intérieur plus spirituel. L'ouverture à l'invisible s'opère au fil des ans et des expériences. Votre générosité grandira en même temps que vous percevrez celle de votre entourage.

N.B. : l'astrologie moderne a de moins en moins tendance à tenir compte de la notion de planètes rétrogrades.

Conclusion

Quelques remarques sont nécessaires afin de mieux profiter d'un portrait fait par l'astrologie : d'abord, il ne faut pas perdre de vue qu'un thème natal est à la fois une photographie du ciel de naissance, mais en même temps une structure qui contient non seulement des caractéristiques mais aussi un potentiel d'évolution de la personnalité.

En ce sens, il faut être conscient que de la même façon que dans la vie, tout le monde sait bien qu'on ne commence à se connaître vraiment qu'à partir de la quarantaine, voire au-delà, certaines caractéristiques ou traits de caractère d'un tel portrait peuvent sembler étonnants : si tel est le cas, c'est souvent parce que les caractéristiques en question ne se sont pas encore épanouies.

Certaines personnalités se révèlent sur le tard, d'autres d'une façon plus précoce. Il faut toujours être prudent dans la mesure où une structure psychologique est en perpétuelle évolution, par les événements, par la maturité qui vient petit à petit etc. On ne saurait trop insister sur cet aspect "mobile" de personnalité au cours du temps.

Il est par contre assez difficile de faire la distinction entre ce qui est "déjà présent", à la période de votre vie où vous lisez la signification de votre thème, et ce qui apparaîtra un peu plus tard, par la logique de votre évolution : à vous de faire le tri, et dans la plupart des cas, vous constaterez que les informations données par un portrait astrologique apportent beaucoup sur la connaissance que l'on a de soi.

Enfin, il faut souligner également que plusieurs lectures d'un portrait astrologique sont généralement nécessaires pour bien s'imprégner des différentes significations, pour apprécier les importances relatives de chaque trait de caractère expliqué.

Dans tous les cas, il est certain qu'aller vers une meilleure connaissance de son propre fonctionnement ne peut qu'aider à son épanouissement plus rapide, et c'est sans nul doute l'un des rôles importants de l'astrologie : se connaître mieux de façon à évoluer plus rapidement, gérer ses faiblesses pour en éviter les conséquences, et profiter de ses atouts pour agir de la façon la plus efficace possible.

