



# Portrait Astrologique de Catherine Middleton



## Portrait Astrologique de Catherine Middleton



<b>Introduction</b>	<b>2</b>
<b>Vos planètes, maisons, aspects et carte du ciel</b>	<b>5</b>
<b>Préambule</b>	<b>7</b>
<b>Vos répartitions planétaires</b>	<b>8</b>
<b>Vos éléments et modes dominants</b>	<b>9</b>
<b>Vos dominantes : planètes, signes et maisons</b>	<b>10</b>
<b>Vos style, comportement et particularités</b>	<b>15</b>
<b>Votre sensibilité</b>	<b>19</b>
<b>Votre affectivité</b>	<b>20</b>
<b>Votre façon d'agir et votre sexualité</b>	<b>22</b>
<b>Votre intellect et votre façon de communiquer</b>	<b>23</b>
<b>Vos buts, motivations, carrière et destin</b>	<b>24</b>
<b>Vos atouts et votre part de jovialité</b>	<b>27</b>
<b>Votre part de gravité</b>	<b>28</b>
<b>Quelques cas particuliers</b>	<b>28</b>
<b>Vos planètes isolées</b>	<b>30</b>
<b>Annexe 1 : vos dominantes mineures</b>	<b>31</b>
<b>Annexe 2 : votre étude karmique</b>	<b>35</b>
<b>Conclusion</b>	<b>38</b>



# Portrait Astrologique de Catherine Middleton

## Introduction

Pour profiter de ce portrait, nous vous conseillons de lire attentivement l'introduction et le préambule, puis de vous imprégner tranquillement des interprétations de chaque chapitre. Les textes étant nombreux, à l'image de la complexité d'un être humain, il vous faudra plusieurs lectures afin de maîtriser ce contenu, pour une meilleure connaissance de vous-même. Votre patience sera ainsi récompensée.

Cette étude a pour objet de décrire votre portrait psychologique, d'en extraire les points fondamentaux sur le plan personnel. Elle commence par l'analyse de vos dominantes planétaires : celle-ci a pour but de cerner des éléments généraux de votre personnalité, avant d'aller plus loin dans le détail. Dans ce portrait, onze dominantes sont analysées, les moins importantes se trouvant dans l'annexe 1 à la fin de l'étude pour davantage de clarté. Votre étude décrit ensuite les différentes facettes de votre personnalité :

Globalement, en dehors même des échanges relationnels, chacun s'exprime et ressent les choses en fonction de son caractère et de ses motivations personnelles : l'Ascendant et le signe solaire expliquent la façon dont vous fonctionnez dans la vie et portent un éclairage ayant une importance capitale pour mieux vous cerner. Nous donnons ici la description du signe solaire (votre moi profond), de l'Ascendant (votre comportement aux yeux des autres), et du maître de votre Ascendant en signe (des nuances concernant le style de votre personnalité). Ces informations apportent en effet à elles seules près du tiers ou de la moitié de votre signature psychologique en fonction des autres caractéristiques de votre thème natal.

La sensibilité se voit ensuite, c'est-à-dire la façon avec laquelle vous recevez les choses et exprimez vos émotions; celle-ci agit de façon permanente tel un filtre lors de vos échanges avec autrui, même si elle ne devient que secondaire lors de relations purement amoureuses où à ce moment, l'affectivité va prédominer. La sensibilité, c'est à la fois la façon avec laquelle vous percevez les choses, votre radar, votre humeur de tous les jours, mais aussi comment vous réagissez au quotidien avec vos proches. C'est ce que voient les autres de vous tout de suite. Un second paragraphe explique dans quel domaine de la vie votre sensibilité et vos émotions sont pour vous les plus impliquées, où finalement vous êtes le plus vulnérable.

C'est votre affectivité, la façon dont vous aimez et avec laquelle vous exercez votre séduction, qui se met ensuite en action dès que vous tombez amoureux : une première partie indique la structure de base ou la forme principale qu'elle revêt, et une seconde partie décrit plutôt dans quel domaine et sous quelle forme vous êtes capable de l'exprimer au mieux compte-tenu de votre personnalité.

Un autre domaine fondamental qui vous est bien spécifique est celui du mode d'action et de la sexualité : de quelle façon vous agissez, comment vous y prenez-vous pour obtenir ce que vous voulez, quelle forme a votre désir ? Douze possibilités existent, très différentes les unes des autres. L'étude vous révèle la vôtre. Un second paragraphe explique dans quel domaine de la vie vous pouvez le plus efficacement exercer votre aptitude à agir et à conquérir.

La façon de communiquer et de penser est évidemment un des éléments fondamentaux qu'il convient d'intégrer dans l'explication et la description de votre personnalité. Elle influence en effet l'ensemble de votre comportement et peut ainsi modifier ou améliorer la perception qu'ont les autres de vous (l'extraversion peut "compenser" une affectivité faible par exemple, une foule de cas sont possibles). Un chapitre complémentaire indique le domaine privilégié de la vie où vous aimez particulièrement communiquer, exercer votre réflexion et rencontrer du monde.

Par ailleurs, un aspect encore plus individuel a son importance afin de mieux vous définir : chacun possède un centre d'intérêt, une façon privilégiée de se réaliser ou d'accomplir sa destinée ; cette motivation principale est indiquée par la position de votre Soleil et du gouverneur de votre thème en maison astrologique, dont nous donnons ici la description détaillée.

Chacun possède dans son thème natal une possibilité d'épanouissement spécifique, une panoplie d'atouts, de protections et de qualités. Quel forme prend ce facteur chance de votre personnalité et dans quel domaine pouvez-vous de la meilleure façon exercer vos meilleures qualités ? C'est l'objet de ce chapitre de vous le révéler.

D'un autre côté, chacun ressent bien qu'il a une part de vulnérabilité, de doute, de peur d'aller de l'avant en lui-même. De quelle façon s'exerce cette part de gravité que vous avez-en vous, comment l'utiliser pour évoluer et se débarrasser du superflu ? Ce sont ces informations qui vous sont indiquées dans ces deux paragraphes.

Découvrez ensuite trois traits de votre personnalité qui doivent être perçus comme secondaires et non comme essentiels. Ces descriptions concernent vos prédispositions qui ne se déclenchent qu'en fonction des événements extérieurs et non par votre propre volonté; appelons cela une part de fatalité, toujours est-il que votre destin ne peut se dérouler que par rapport à ce que vous êtes : ces caractéristiques font donc quand même bien partie de vous, même si elles représentent en quelque sorte une partie plus inconsciente de ce que vous êtes.

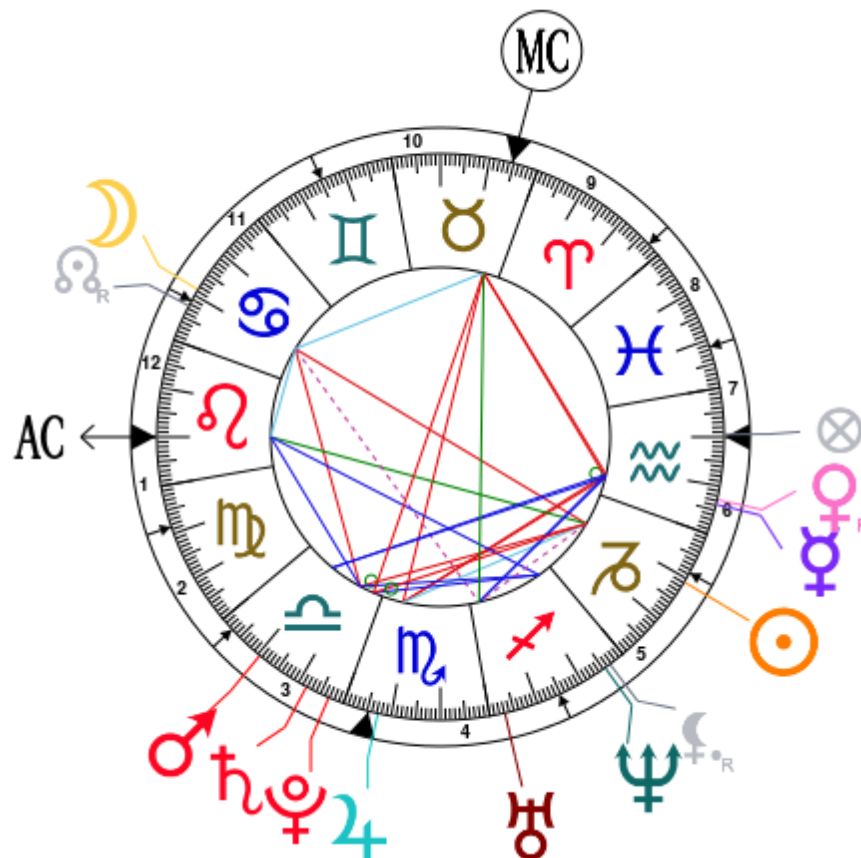
Le thème karmique est un complément du portrait psychologique ou thème natal. Celui-ci se fonde sur les positions des noeuds lunaires, de la Lune noire, de la Part de Fortune et de la rétrogradation des planètes : des éléments du thème - pour les premiers - que l'on nomme parfois points fictifs, et qui renseignent sur le sens spirituel de votre destinée. Parce qu'il y a en chacun de nous un acquis et une quête, notre vie est un parcours évolutif.. Mais ces textes sont à lire avec la plus grande prudence, l'astrologie karmique étant une partie assez controversée de l'astrologie moderne : c'est la raison pour laquelle vous trouverez cette analyse en annexe 2 de votre étude.

# Vos planètes, maisons, aspects et carte du ciel

Catherine Middleton, née le 9 janvier 1982, 19h00mn à Reading (Berkshire), United Kingdom [0.590 ; 51.28N ; 0000]

Planètes natales			En Maison	Maisons natales (Placidus)		
☉ Soleil	19°12'	♑ Capricorne	Maison 5	Maison 1	20°00'	♌ Lion
☾ Lune	18°42'	♋ Cancer	Maison 11	Maison 2	8°29'	♍ Vierge
☿ Mercure	6°14'	♊ Verseau	Maison 6	Maison 3	2°46'	♎ Balance
♀ Vénus	7°13' R	♊ Verseau	Maison 6	Maison 4	5°18'	♏ Scorpion
♂ Mars	10°28'	♎ Balance	Maison 3	Maison 5	14°47'	♐ Sagittaire
♃ Jupiter	7°16'	♏ Scorpion	Maison 4	Maison 6	21°19'	♑ Capricorne
♄ Saturne	21°50'	♎ Balance	Maison 3	Maison 7	20°00'	♊ Verseau
♅ Uranus	3°08'	♐ Sagittaire	Maison 4	Maison 8	8°29'	♓ Poissons
♆ Neptune	25°28'	♐ Sagittaire	Maison 5	Maison 9	2°46'	♈ Bélier
♇ Pluton	26°49'	♎ Balance	Maison 3	Maison 10	5°18'	♉ Taureau
♁ NL	22°26' R	♋ Cancer	Maison 12	Maison 11	14°47'	♊ Gémeaux
♇ Lilith	26°42' R	♐ Sagittaire	Maison 5	Maison 12	21°19'	♋ Cancer
AS AS	20°00'	♌ Lion				
MC MC	5°18'	♉ Taureau				

Comme il est d'usage, nous considérons qu'une planète à moins de 1 degré de la maison suivante lui appartient, et nous prenons 2 degrés pour le cas de l'AS et du MC.



## Liste de vos aspects planétaires actifs

Vous trouverez ci-dessous la liste de tous vos aspects actifs interprétés dans cette étude, en plus de vos planètes en signe, en maison et de toutes vos dominantes planétaires. Les aspects entre les planètes lentes elles-mêmes étant de nature collective ne sont pas affichés, comme il se doit.

- ★★★★★ Soleil opposition Lune, orbe -0° 3'
- ★★★★★ Soleil quintile Jupiter, orbe -0° 04'
- ★★★★★ Soleil carré Saturne, orbe -2° 38'
- ★★★★★ Soleil semi-carré Uranus, orbe 1° 04'
- ★★★★★ Soleil carré Pluton, orbe -7° 36'
- ★★★★★ Soleil quinconce Ascendant, orbe -0° 47'
- ★★★★★ Lune carré Saturne, orbe 3° 08'
- ★★★★★ Lune sesqui-carré Uranus, orbe -0° 33'
- ★★★★★ Lune semi-sextile Ascendant, orbe 1° 18'
- ★★★★★ Lune quintile Milieu du Ciel, orbe 1° 23'
- ★★★★★ Mercure conjonction Vénus, orbe 0° 59'
- ★★★★★ Mercure trigone Mars, orbe -4° 13'
- ★★★★★ Mercure carré Jupiter, orbe -1° 02'
- ★★★★★ Mercure sextile Uranus, orbe 3° 06'
- ★★★★★ Mercure carré Milieu du Ciel, orbe -0° 56'
- ★★★★★ Vénus trigone Mars, orbe -3° 14'
- ★★★★★ Vénus carré Jupiter, orbe -0° 03'
- ★★★★★ Vénus sextile Uranus, orbe 4° 05'
- ★★★★★ Vénus carré Milieu du Ciel, orbe -1° 55'
- ★★★★★ Jupiter opposition Milieu du Ciel, orbe -1° 58'
- ★★★★★ Saturne sextile Ascendant, orbe 1° 5'
- ★★★★★ Uranus quinconce Milieu du Ciel, orbe 2° 1'
- ★★★★★ Neptune trigone Ascendant, orbe 5° 28'
- ★★★★★ Pluton opposition Milieu du Ciel, orbe -8° 28'

## Signification des étoiles

Les étoiles indiquent la force des aspects. Deux étoiles colorées, si possible pleines (il y a des demi-étoiles), indiquent un aspect assez fort pour être remarqué dans une première lecture.

Nous vous conseillons vivement de ne lire les paragraphes avec moins de deux étoiles que plus tard, après vous être imprégné(e) des autres textes.

La couleur jaune indique un aspect apaisant, de conciliation, et la couleur rouge un aspect dynamique, de tension. Les aspects rouges vous permettent d'évoluer et d'agir en apprenant par la vie, à faire de vos "faiblesses" des forces. Les aspects jaunes sont vos forces déjà acquises avec lesquelles vous vous reposez pour ensuite mieux évoluer avec les premières.

## Préambule

Lorsque l'on interprète un thème astral de naissance, la meilleure méthode consiste à partir du général pour aller au particulier, graduellement. Ainsi, l'usage est de suivre un plan qui part de l'analyse globale du thème, de sa structure, pour ensuite décrire les différents traits de la personnalité.

L'analyse globale du thème dans une première partie permet de cerner quelques traits généraux de la personnalité, de souligner quelques points qui pourront ou non être confirmés par l'analyse détaillée : quoi qu'il en soit, ces traits généraux seront à prendre en compte. Une personnalité humaine est une entité infiniment complexe à décrire et il est illusoire de vouloir la résumer de façon courte, ce qui ne signifie pas non plus qu'il s'agisse d'un défi impossible. Plusieurs lectures d'un thème natal sont indispensables afin de s'imprégner des différentes significations et appréhender toute cette complexité. Mais le jeu en vaut la chandelle.

Un thème natal est constitué schématiquement de dix planètes principales (deux lumineuses, le Soleil et la Lune, trois planètes rapides dites individuelles, Mercure, Vénus et Mars, deux planètes lentes, Jupiter et Saturne, et trois planètes très lentes, Uranus, Neptune et Pluton), d'éléments secondaires (les noeuds lunaires, la lune noire dite Lilith, Chiron et autres objets mineurs), de douze maisons astrologiques, le tout positionné dans un zodiaque qui comporte douze signes, du Bélier aux Poissons.

En premier lieu, il faut apprécier l'importance de chaque planète dans le thème, c'est ce que l'on appelle la recherche des dominantes planétaires. Cette recherche obéit à des règles qui dépendent de la sensibilité et l'expérience de l'astrologue mais qui ont également des bases claires et solides : ainsi, les paramètres d'activité d'une planète peuvent être pris en compte - le nombre d'aspects actifs qui arrivent à cette planète, l'importance de chacun de ces aspects qui dépend de leur nature mais aussi de leur exactitude - puis les paramètres d'angularité - la proximité aux quatre angles Ascendant, Milieu du Ciel, Descendant et Fond du Ciel, tout ceci pouvant être aussi apprécié numériquement en fonction de la nature de l'angle et de l'écartement de la planète à ceux-ci - les paramètres de qualité également - la valorisation en fonction des maîtrises, exaltations, exils et chutes - et un certain nombre d'autres critères comme la prise en compte des maîtrises de l'Ascendant et du Milieu du Ciel seront nécessaires.

Ces différents critères permettent de valoriser les planètes et d'en déduire quelques conclusions utiles pour l'interprétation du thème astrologique natal.

L'analyse globale d'un thème va tenir compte d'abord des trois répartitions planétaires dans le thème : hémisphères Est ou Ouest, Sud ou Nord, et quadrants les plus occupés, Nord Est, Nord Ouest, Sud Est et Sud Ouest. Ces trois répartitions donnent une tonalité générale en terme d'introversion et d'extraversion, de volonté et de sociabilité, de prédisposition à certains comportements.

Viennent ensuite trois autres répartitions : les éléments (les triplicités puisqu'il existe trois groupes de signes de chaque) - Feu Air Terre et Eau - qui apportent une typologie de personnalité, les modes (les quadruplicités puisqu'il existe quatre groupes de signes de chaque) - Cardinal, Fixe et Mutable - et les polarités (Yin et Yang) qui renseignent sur certains traits de caractère fondamentaux.

Suivent les trois types de dominantes : dominantes planétaires, dominantes signes et dominantes maisons. Le néophyte imagine que l'astrologie, c'est "être Bélier" ou parfois être "Bélier Ascendant Vierge" par exemple. La réalité est bien plus riche. S'il est vrai que le Soleil et l'Ascendant apportent à

eux deux une bonne partie de la personnalité - entre un tiers et la moitié environ en fonction du thème natal - une personne n'est pas "que Soleil" (ce que l'on appelle le signe) ni "que maison 1" (ce que l'on appelle l'Ascendant). Ainsi, telle planète peut-être fortement valorisée, tel signe ou telle maison peuvent recevoir un important groupe de planètes et du même coup apporter une signification qui va tempérer et relativiser le rôle de l'Ascendant, du signe solaire etc.

Enfin deux autres critères, les accentuations - angulaires, succédentes et cadentes - qui sont une classification des maisons astrologiques, et les types de décans occupés - chaque signe est découpé en trois décans de dix degrés chacun - apporteront leur supplément de signification.

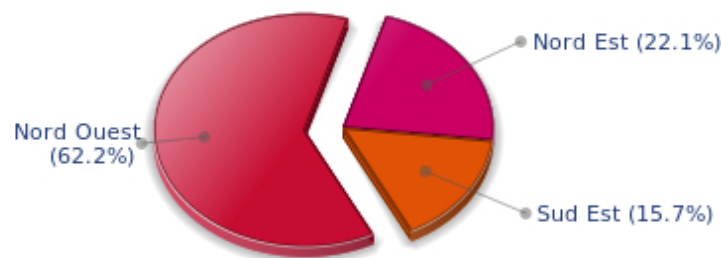
Ces traits généraux de caractère ne sont pas à prendre au pied de la lettre : ils enrichissent la lecture du thème en la préparant pour ainsi dire, et permettent de mieux comprendre la seconde partie plus détaillée et plus précise qui analyse chaque domaine de la personnalité en faisant une synthèse des critères de positions, de signes, de maisons et d'aspects selon certaines règles hiérarchiques.

Comme indiqué dans l'introduction de votre portrait, vos dominantes mineures sont interprétées dans l'annexe 1 à la fin de l'étude pour plus de clarté.

## Vos répartitions planétaires

Chaque quadrant est une combinaison des quatre hémisphères de votre thème et correspond à une typologie de caractère. L'hémisphère Sud - le haut de votre thème, autour du Milieu du Ciel - est associé aux valeurs d'extraversion, d'action et à la vie publique, alors que le Nord favorise l'introversion, la réflexion et la vie privée. L'hémisphère Est - la partie gauche, autour de l'Ascendant - est lié au moi et à la volonté, alors que l'Ouest privilégie l'influence des autres et la souplesse dans la prise de décision.

### Vos quatre Quadrants



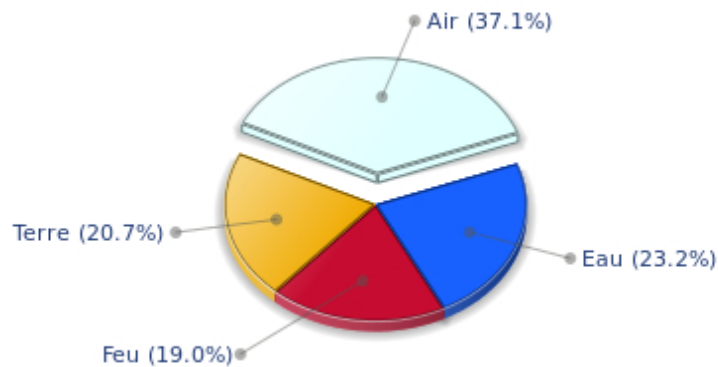
Catherine Middleton, le quadrant Nord Ouest, nocturne, constitué des maisons 4 5 et 6, prédomine chez vous : il s'agit d'un secteur qui privilégie la création, la conception et l'approfondissement ou l'apprentissage dans un souci de service à autrui, en faisant la belle part au relationnel. Vous avez besoin des autres pour fonctionner, même si vous êtes assez peu expansive : vous créez, innovez, pensez, et cela vous importe davantage que tout le reste car cette expression de vous-même vous enrichit et vous suffit à elle-même.



## Vos éléments et modes dominants

Catherine Middleton, voici les diagrammes de vos éléments et modes dominants, constitué à partir des présences des planètes et angles dans les douze signes :

### Vos quatre Éléments

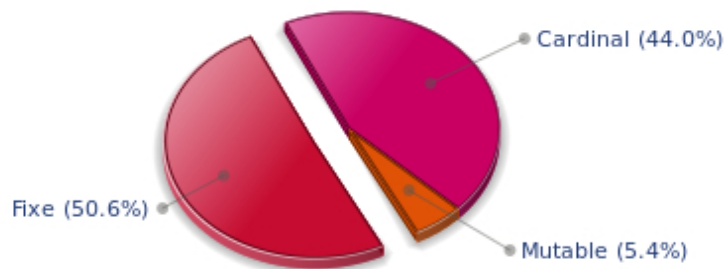


Vive la communication et la mobilité, Catherine Middleton ! La prédominance des signes d'Air dans votre thème favorise et amplifie votre goût pour les relations avec autrui et les déplacements de toutes sortes, qu'ils soient réels - voyages - ou symboliques - idées nouvelles, évasion par l'esprit. Vous gagnez en souplesse et en adaptabilité ce qui peut vous manquer éventuellement en affirmation ou en sens du concret.

La prédominance des signes d'Eau est un gage de sensibilité et d'élévation par les sentiments, Catherine Middleton. Vous fonctionnez par le cœur et par les émotions, et rien de ce que vous faites sur cette terre ne peut se faire sans que vous ne ressentiez - d'ailleurs le mot ressentir est à la base de votre fonctionnement - pleinement une charge affective suffisante. Il vous faut aimer pour comprendre, ressentir pour agir. Au détriment d'une vulnérabilité certaine que vous devriez apprendre à combattre.

Les douze signes du zodiaque sont répartis en trois groupes ou modes, appelés les quadruplicités, nom savant qui signifie simplement que ces trois groupes comprennent quatre signes. Le mode Cardinal, le mode Fixe et le mode Mutable sont plus ou moins représentés dans le thème natal, en fonction de la présence et de l'importance des planètes et des angles dans les douze signes.

## Vos Modes



Le mode Fixe est majoritaire dans votre thème natal, Catherine Middleton, et vous prédispose au désir de sécurité et de durée : vous savez apprécier concrètement une situation et sa stabilité, et préférez nettement jouer votre rôle loyal de femme tenace, obstinée - attention cependant à ne pas confondre obstination et rigidité ou intransigeance - et rude à la tâche plutôt que de tenter des expériences nouvelles ou vous risquer à changer l'environnement que vous trouvez. Vous solidifiez, structurez, sécurisez tout ce que vous trouvez sur votre passage : c'est votre nature, même si souvent, la rapidité ne vous intéresse pas particulièrement : rien ne sert de courir...

## Vos dominantes : planètes, signes et maisons

La question de la dominante est évoquée depuis la nuit des temps en astrologie : comme il serait agréable de définir une personne par quelques mots, par une ou plusieurs planètes qui représenteraient son caractère simplement, sans être obligé d'analyser longuement aspects et maîtrises, aspects et angularité, présence en signes et en maisons !

Les dix planètes - du Soleil à Pluton - sont un peu comme dix personnages d'un jeu de rôle, avec chacun son caractère, son mode d'action, ses atouts et ses faiblesses. Elles représentent en fait une classification en dix personnalités bien distinctes et les astrologues ont depuis toujours - et depuis peu pour les trois dernières planètes, Uranus, Neptune et Pluton - essayé d'associer à un thème astral de naissance une ou plusieurs dominantes planétaires, mais également une ou plusieurs dominantes signes et maisons.

En effet, pour les signes et les maisons, c'est un peu la même chose : si les planètes symbolisent des personnages, les signes représentent des teintes, les structures mentales, affectives et physiques d'un sujet. Chaque planète en signe est un peu comme un personnage qui verrait ses caractéristiques modifiées en fonction du lieu où il habite. Dans un thème, il existe ainsi en général un, deux ou trois signes bien valorisés, qui vont permettre de décrire son propriétaire rapidement.

Pour les maisons astrologiques, l'idée est encore plus simple : les douze maisons correspondent aux douze domaines de la vie et leur occupation privilégiée par les dix planètes principales, pondérées par les différents critères dont nous venons de parler en introduction, vont les valoriser différemment, et mettre en relief certaines "cases" de la vie : cela peut être le mariage, le travail, la vie amicale etc.

Catherine Middleton, voici votre diagramme de valorisation des planètes :



Les trois planètes les mieux représentées dans votre thème sont Jupiter, le Soleil et Vénus.

Jupiter, la planète de l'expansion, de l'organisation, du pouvoir et de la bienveillance, fait partie des dominantes de votre ciel natal. Comme toute bonne Jupitérienne, vous êtes chaleureuse, ouverte, liante, consensuelle et active : optimiste, vous savez utiliser votre confiance en vous pour convaincre, gommer les différences d'opinions et laisser aux spécialistes le soin d'analyser et de parfaire les choses. Votre rôle à vous, vous le savez assez jeune déjà, c'est de rassembler, de faire preuve d'esprit de synthèse et de conciliation, et naturellement, d'en recevoir les fruits : le pouvoir.

Vous appréciez la légalité, l'ordre social mais aussi l'ordre en général. Avec vous comme leader, tout projet ou toute entité humaine peut s'organiser, se structurer. Vous savez à merveille diriger. Le Jupitérien ou la Jupitérienne plutôt dans votre cas est en effet la femme politique par excellence et un bon Jupiter dans un thème natal est toujours synonyme d'une bonne intégration dans la Société, quelle que soit la voie choisie.

Ce tableau idyllique est-il vraiment sans ombre ? Non, évidemment : chaque typologie planétaire possède ses faiblesses. L'une des vôtres est l'orgueil, tout comme le Solarien, mais votre volonté d'expansion à tout prix peut y mêler en même temps une forme d'exagération en tout, de jouissance sans fin, de confiance en soi mal placée qui risque de conduire aux erreurs, au matérialisme primaire et parfois à la soif d'un confort matériel absurde. Dans le pire des cas naturellement.

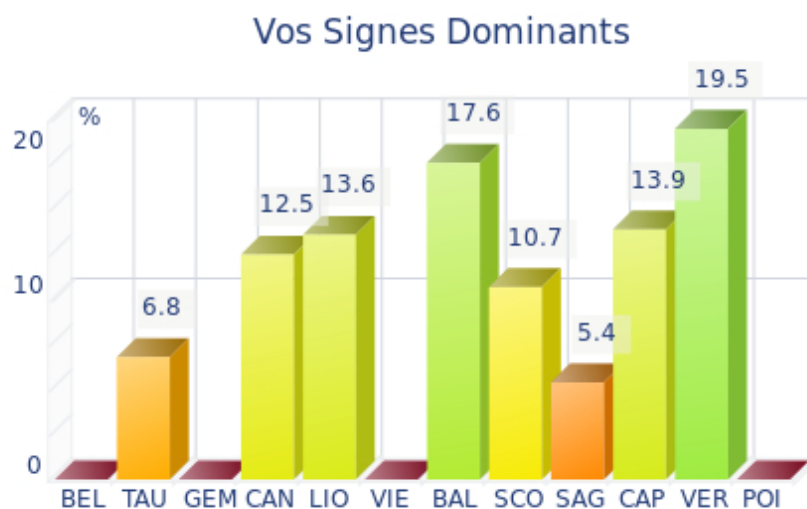
L'une des dominantes planétaires de votre thème natal est le Soleil, qui représente la volonté, le magnétisme, un certain sens de l'honneur et de la distinction. L'être solaire que vous êtes est charismatique et possède souvent des qualités de leader. Vous avez une certaine chaleur et une force de persuasion naturelle qui vous mène loin des mesquineries ; vous aimez voir large et avancez en fonction de ce que vous décidez.

Votre vulnérabilité de Solarienne peut quelquefois venir du péché d'orgueil ou encore d'une autorité un peu trop prononcée. La frontière entre l'orgueil et la vanité est tenue : à vous de ne pas la franchir et de garder en vous cette noblesse de cœur qui fait une bonne partie de votre charme.

Avec Vénus faisant partie de vos dominantes, un de vos premiers réflexes est tout simplement de... plaire ! La séduction, le charme et l'apparence – la vôtre – font partie des automatismes de votre comportement.

Votre façon de voir les choses passe par le cœur et avec vous, rien ni aucune communication réelle ne sera transmise si une certaine sympathie ou chaleur n'émane de vos interlocuteurs. Pour vous, peu important les raisonnements froids et logiques, les pensées claires et le bon sens : si en même temps n'existe pas un lien affectif avec votre environnement, rien ne peut se passer avec la Vénusienne que vous êtes, rien ne peut se faire.

Vous avez un côté artiste et vous ne négligez jamais dans vos actes et dans votre façon de communiquer des concepts très clairs, bien que subjectifs : le plaisir et la beauté, voire aussi la sensualité, tout cela parfois au détriment de l'efficacité, de la durée, de la logique, et... du détachement.



Dans votre thème natal, les trois signes les plus importants – en fonction des critères cités plus haut – sont dans l'ordre Verseau, Balance et Capricorne. Souvent, ces signes sont importants parce que votre Ascendant ou votre Soleil s'y trouvent. Mais ce n'est pas forcément le cas : un amas de planètes peut s'y trouver, ou une planète proche d'un angle autre que le Milieu du Ciel ou l'Ascendant, quand ce n'est pas tout simplement parce que deux ou trois planètes sont très actives par les nombreux aspects qu'elles font à partir de ces signes. Vous emprunterez ainsi une partie des caractéristiques de ces trois signes, un peu comme une superposition de caractéristiques au reste de votre thème, et cela d'autant plus fort que le signe en question est valorisé.

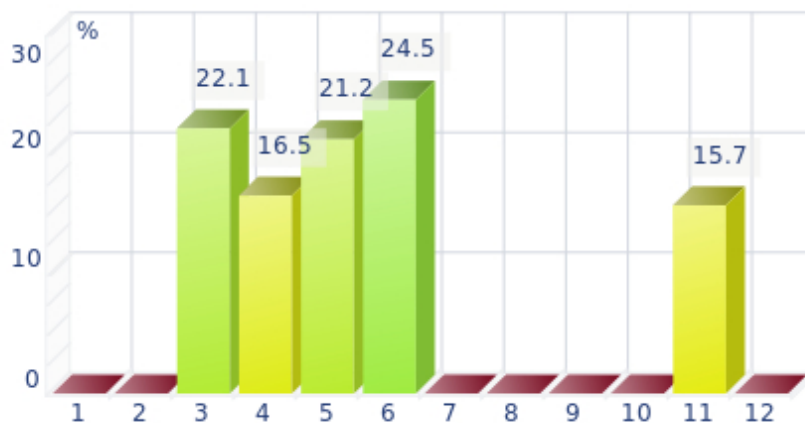
Le Verseau est un des signes les plus importants de votre thème natal : il rend votre personnalité - ou du moins une de ses facettes – originale jusqu'à l'excentricité malgré un côté parfois distant - humaine, sympathique et impassible à la fois : vous êtes la femme des paradoxes, très difficile à cerner à cause des deux planètes Uranus et Saturne qui se mélangent pour créer ce signe si compliqué et attachant qui inspire une partie de votre personnalité. Le sérieux et l'impassibilité de Saturne côtoient la femme rebelle douée, individualiste et charismatique, toujours prête à faire des folies et qui ne se comporte jamais comme on l'attendrait à cause d'Uranus ! Une de vos caractéristiques essentielles est que vous ne vous livrez pas à titre personnel, mais que vous avez tendance à vous lâcher pleinement en public. Vous êtes finalement bien étrange. Sexy et charmeuse en collectivité, vous pouvez malgré votre caractère agréable et sociable frustrer plus d'un de vos admirateurs en privé par votre refus... ou votre impossibilité de

montrer une chaleur affective profonde et spontanée, une émotion, des larmes. Mais apparence et réalité sont deux choses différentes de toute façon et puis vous avez du génie ou du moins un charme fou avec ce signe. Votre vie amicale est souvent très riche et si amoureux, vous êtes un peu détachée – pour cette facette seulement de votre caractère, le reste du thème confirmera ou infirmera cela - et ce n'est quand même pas un drame !

Avec la Balance en signe dominant, vous aimez faire plaisir, séduire, vous faire apprécier des autres. D'ailleurs, votre naturel est justement tout en tolérance et en mesure, en délicatesse et en élégance, presque fabriqué pour plaire ! Forcément, vous trouverez toujours des mécontents qui vous reprocheront votre manque d'authenticité ou votre tiédeur voire votre manque de courage, mais pour vous, la victoire, c'est de vous faire aimer, et sur ce terrain, vous serez sans doute la championne toutes catégories !

Le Capricorne est un des signes dominant de votre thème astral de naissance et vous apporte ce cachet sérieux et parfois un peu grave qui semble vous accompagner dans presque tous vos instants. Mais si vous avez ce côté réservé et un peu froid - au goût de certains champions de l'extraversion - vous avez en revanche des qualités solides à revendre : volontaire et résistante, votre vision à long terme, votre sens du devoir et votre ambition n'ont que faire des mouvements browniens et dérisoires qui déclenchent des secousses d'humeur - ô combien inutiles d'après vous - chez la plupart des autres mortels. De plus, vous êtes comme le bon vin, vous vieillissez bien et votre gravité naturelle se mue paradoxalement presque en une apparence enjouée lorsque vous avez pris de l'âge. Vous êtes à l'intérieur très sensible quand il s'agit d'amour. Loyale, prévenante, douce et sensible, votre comportement est assez différent pour la vie de tous les jours et pour les questions affectives. En fait, un cœur d'or bat sous votre apparence parfois un peu austère ou dure...

### Vos Maisons Dominantes



Les maisons 6, 3 et 5 sont les plus occupées de votre thème natal, cette occupation étant calculée en pondérant les planètes et angles en fonction de différents critères astrologiques – rapidité, activité, angularité, maîtrises etc. En analysant les maisons les plus occupées, l'astrologue déduit les champs ou domaines d'activité qui vous « concernent » le plus, que ce soit par ce que vous vivez – ou que vous serez un jour amenée à vivre – ou par vos motivations intérieures profondes.

Votre maison 6 bien valorisée est l'indice d'un intérêt pour le travail, pour une occupation quotidienne qui vous prend beaucoup de votre temps : en analogie avec la Vierge, cette maison incite au perfectionnement, à l'apprentissage ; quelque part, vous pouvez vous épanouir en vous rendant utile, en

vous investissant pleinement dans le cadre de votre travail. Cela peut passer par un environnement humain qui vous intéresse – vos collègues – ou par une passion dans ces occupations quotidiennes par exemple. Le domaine médical ou les animaux de compagnie peuvent jouer un rôle dans votre vie ; ou encore des amours ancillaires par exemple... Du moins c'est une des possibilités signifiées par une maison 6 valorisée.

Comme la maison 3 est l'une des trois maisons les plus fortes de votre thème, la communication joue un rôle majeur dans votre vie ou dans vos motivations intérieures : petits déplacements fréquents, mobilité d'esprit – qui peut compenser parfois une carence en signes mutables par exemple –, écoute et dialogue, frères et sœurs importants dans votre vie, intérêt pour l'apprentissage, accumulation de connaissances ou études poussées etc., tout cela vous branche indéniablement et fait partie de votre quotidien.

La maison 5 est l'une des maisons les plus importantes de votre thème de naissance : les loisirs, la vie amoureuse, les sports, les jeux y compris la spéculation et d'une façon générale toutes les formes de divertissement sont des domaines... avec lesquels vous ne plaisantez justement pas ! Sur un plan plus subtil, la création, artistique mais également toute autre forme de création - y compris les enfants que l'on fait – pourra être un de vos atouts. Vous gagnez à faire partie d'associations de loisirs, de clubs d'activités diverses dans lesquels un maître-mot résonne particulièrement, davantage que pour la moyenne des gens : le plaisir.

## Vos style, comportement et particularités

Ce qu'on appelle communément le "signe" correspond à la position du soleil dans le zodiaque. Le soleil va mettre en valeur toutes les caractéristiques du signe qu'il occupe. Ces caractéristiques seront d'autant plus pures et exactes que le soleil y est "fort" selon les règles traditionnelles de l'astrologie, ou bien que ce signe est particulièrement valorisé par le reste du thème. Nous donnons ici les caractéristiques du signe pur mais il vous faut garder à l'esprit que celles-ci pourront parfois n'être qu'un éclairage particulier de votre personnalité dans la mesure où de toute façon un thème astral n'est en aucun cas constitué seulement de la position du soleil ou de l'Ascendant et que ce signe peut donc être plus ou moins valorisé chez vous.

Autre point particulièrement important : contrairement à l'Ascendant qui exprime clairement votre façon de paraître, votre vitalité, votre constitution physique, votre comportement spontané et l'image que vous donnez, votre signe solaire représente lui votre moi profond, celui-là même que vous ne connaissez pas encore forcément complètement, celui qui ne pourra émerger que petit à petit en acquérant davantage de maturité : c'est l'intérieur de votre personnalité, qui ne se révèle qu'aux personnes de votre entourage en qui vous avez donné votre confiance, c'est aussi un peu l'aboutissement de l'évolution probable de votre personnalité qui pourra être obtenue à l'aide de toutes les énergies contenues par ailleurs dans votre thème natal, en commençant par l'écorce voyante, votre Ascendant.

L'Ascendant est l'un des éléments essentiels dans l'établissement de votre thème natal. Il est le signe du zodiaque qui se lève à l'Est au moment exact de votre naissance et nécessite donc pour son calcul que vous connaissiez l'heure précise de celle-ci.

Il permet d'apporter une foule d'informations sur votre personnalité ; il est l'une des clefs qui permet d'approcher de près certains éléments de vous-même comme votre apparence physique, votre caractère tel qu'il est perçu au premier abord et votre comportement immédiat. Il correspond à la partie extérieure et apparente de votre personnalité que vous voulez bien montrer depuis toujours, mais aussi à votre constitution physique sur la durée c'est-à-dire votre santé.

Soyez conscient également que malgré l'importance de l'Ascendant, celui-ci ne pourra vous décrire d'autant mieux que s'il est valorisé dans votre thème, cette valorisation découlant de l'application de l'ensemble des règles de l'astrologie. Néanmoins il apportera dans la plupart des cas une très bonne indication et se révélera une source de renseignements souvent au moins aussi féconde que celle apportée par votre "signe", celui où se situe le soleil au moment de votre naissance.

## Vous êtes du signe du Capricorne et votre Ascendant est Lion

Avant d'aborder en détail la signification du signe de votre Soleil et de votre Ascendant, nous vous proposons rapidement, en guise de préambule, l'interprétation générique de la combinaison de ceux-ci dans votre thème :

On peut dire que vous savez ce que vous voulez ! Le Capricorne et le Lion mettent à l'honneur les entreprises personnelles et de haute envergure. La maîtrise de soi, la dignité et le sens du devoir sont des qualités valorisées chez ces deux signes. On dit pourtant qu'ils sont le jour et la nuit, mais c'est oublier qu'ils partagent une haute idée d'eux-mêmes : ils rechignent en effet à décevoir les attentes des autres ou

à négliger leur perfectionnisme légendaire. En société, votre chaleur léonine et votre drôlerie enthousiasment les autres bien que vous puissiez quelquefois irriter par un côté pompeux ou grandiloquent... En tant que Capricorne, vous savez d'ailleurs que votre image ne cadre pas toujours tout à fait avec vos motivations intérieures, plus tournées vers l'abstraction et la sobriété. Saturne, planète maîtresse de votre signe solaire, gouverne le Temps et inspire au Capricorne la patience et la simplicité, voire l'ascèse. Le Soleil, en maître du Lion, évoque au contraire la générosité et les aspects chatoyants de la vie. Votre masque brillant cache ainsi une nature plus solitaire et éprise d'ordre, de durée et de logique. Quoi qu'il en soit, votre hauteur de vue et votre ambition ne font pas de doute !

## **Vous êtes du signe du Capricorne**

Psychologiquement, vous êtes d'une nature introvertie et froide, complètement contrôlée et flegmatique, du moins pour l'apparence que vous donnez invariablement. Semblant non émotive et austère vous ruminez en réalité avec toute votre secondarité les stratégies ou les réactions que vous allez créer en réponse à l'environnement. Lente mais très réfléchie, solide et équilibrée, aussi sèche que vous êtes froide, vous mettez toute la puissance de votre caractère au service de votre ambition immense et à long terme ou de votre détachement des choses terrestres pour vous tourner vers les valeurs spirituelles.

Comme tous les individus nés sous les signes d'apparence plutôt réservée et dure, l'intérieur de la personnalité est souvent charmante et douce, comme si la carapace qui s'était forgée avec tant d'épaisseur pendant l'enfance avait gardé intactes la pureté et la chaleur de l'âme emprisonnée dedans.

Née avec la marque de ce signe, vous êtes sérieuse, froide, disciplinée, patiente, concentrée, réfléchie, ambitieuse, sèche, indomptable, prudente, lucide, obstinée, prévoyante, dense, stable, introvertie, sévère, volontaire, travailleuse, responsable, persévérante, honnête, réaliste, fidèle, réservée, résolue, moralisatrice, tranquille, rigoureuse, attachée, fiable mais vous pouvez être aussi renfermée, calculatrice, mesquine, cruelle, antipathique, impitoyable, égoïste, terne, rigide, lente ou sceptique.

Vous êtes Catherine Middleton courageuse et rationnelle, mais vous avez besoin d'affection et de tendresse malgré ce que vous dites. Vous essayez tout le temps de vous raisonner pour réprimer ces faiblesses sentimentales qui surviennent par moments et le début de votre vie est en général peu encombré de rencontres amoureuses.

Mais assez vite, vous vous rendez compte que la solitude n'est pas bonne ne serait-ce que pour votre équilibre. Sur la défensive, vous avez un peu de mal avec votre carapace, votre tour d'ivoire si pratique pour vous protéger dans tous les domaines autre que celui-là...

La mort dans l'âme, abandonnant finalement vos défenses, vous finirez par vivre quelques rares rencontres d'exception dont l'une vous apportera le compagnon de votre vie pour lequel vous consacrerez beaucoup de votre temps et de votre amour, avec loyauté, fidélité, sens du devoir et maximum d'efficacité.

Vous élèverez vos enfants avec la plus grande maîtrise, en leur inculquant les valeurs de l'effort, de la patience, de la persévérance et des règles de la Société, en leur mettant dans la tête que pour eux aussi, rien ne sert de courir, il faut partir à point, et qu'avant l'heure, ce n'est pas l'heure... mais que leur heure viendra !



## **Votre Ascendant est Lion**

Psychologiquement, vous êtes d'une nature tout en puissance et en confiance, vous êtes un leader, une dirigeante, dont la force et la noblesse amènent tout naturellement pour votre entourage un respect et une envie de se ranger à vos côtés, sans même que le doute ne puisse intervenir sur votre légitimité. Votre sens du commandement, l'honneur qui rejaillit de votre personne de façon constante, votre prestige et votre charisme, tout cela vous apporte immanquablement la vedette partout où vous arrivez.

Née avec la marque de ce signe, vous êtes fière, déterminée, volontaire, loyale, solennelle, généreuse, ambitieuse, courageuse, héroïque, pleine de vitalité, créative, confiante, séduisante, heureuse, audacieuse, orgueilleuse, majestueuse, droite, magnanime, charismatique, responsable, noble, brillante, rayonnante, théâtrale, affectueuse, pleine d'humour, démonstrative, conquérante, sûre de vous mais vous pouvez aussi être dominatrice, vaniteuse, susceptible, autoritaire, entêtée, intolérante, égocentrique, colérique, violente ou nonchalante.

En amour, vous êtes Catherine Middleton si fière et si sûre de vous qu'il vous faudra sans doute au début un peu de temps pour trouver le compagnon que vous jugerez digne de vous.

Vous rayonnez et vous avez besoin que l'on vous le fasse remarquer ; il est souvent nécessaire que votre compagnon rayonne aussi... Cela fait beaucoup de conditions mais lorsque avec la maturité vous comprendrez que ce qui brille n'est pas toujours de l'or, et que l'or peut être encore plus pur lorsqu'il est moins apparent, alors vous accèderez sans doute à des niveaux d'harmonie encore plus élevés avec votre compagnon.

Votre faiblesse est sans doute votre sensibilité aux ruptures, sorte d'épreuve majeure avec laquelle vous aurez le plus de mal à émerger rapidement.

Vous êtes une compagne charmante et pleine d'humour, brillante et pétillante, et savez à merveille recevoir vos invités, d'autant mieux qu'ils feront partie de votre monde. Vos enfants seront particulièrement importants pour vous et contribueront énormément à votre bonheur.

## **Le gouverneur de votre thème est en Capricorne**

Le maître de l'Ascendant, souvent appelé gouverneur du thème, apporte certaines nuances intéressantes aux significations apportées par le Soleil et l'Ascendant. Sa position en signe va moduler le style de personnalité décrit par eux, ou parfois l'amplifier s'il s'agit d'un signe identique à l'un ou l'autre.

Le maître de l'Ascendant est le Soleil dans votre thème. Pour ce cas particulier, les caractéristiques décrites plus haut pour votre Soleil sont simplement amplifiées.

## **Les aspects à votre Ascendant**

Certaines planètes font un aspect à votre Ascendant, Catherine Middleton : elles modifient donc, avec leur style propre, votre comportement et personnalité qui ne sont pas exactement chez vous ceux d'un Ascendant Lion pur mais bien une fusion entre ses caractéristiques et celles apportées par ces aspects.

★★★★☆ Saturne sextile Ascendant, orbe 1° 5'

Saturne fait un aspect positif à votre Ascendant Catherine Middleton : cette configuration harmonieuse crée chez vous un comportement responsable, fidèle, persévérant, patient : en un mot fiable. Votre

sérieux plaît et votre capacité à analyser facilement les situations vous permet de passer pour quelqu'un de sincère et sûr.

★★★★★ Neptune trigone Ascendant, orbe 5° 28'

Avec un aspect harmonieux de Neptune à votre Ascendant, Catherine Middleton, vous possédez une bonne intuition qui vous permet d'adopter à l'instinct un comportement qui plaît à votre entourage. Vous avez ce flair naturel qui fait que vous ne vous trompez pas trop sur les gens, et donc évitez de faire des erreurs de jugements. Vous comprenez la foule et avez les bons réflexes pour être acceptée.

★☆☆☆☆ Soleil quinconce Ascendant, orbe -0° 47'

Votre volonté et votre paraître peuvent parfois s'opposer, Catherine Middleton, freinant votre spontanéité naturelle et créant à certaines occasions quelques doutes quant à la façon de vous comporter avec les autres tout en respectant vos convictions intimes. Rien de sérieux assurément avec cette petite dissonance du Soleil et de votre Ascendant, mais souvent simplement des choix à opérer pour rester en harmonie avec vous-même.

★★★★★ Lune semi-sextile Ascendant, orbe 1° 18'

Votre instinct vous trompe rarement pour ce qui concerne la façon que vous avez de paraître, Catherine Middleton, avec la Lune en bon aspect de votre Ascendant. Vous gérez plutôt bien vos émotions, d'une façon spontanée et en souplesse.

## Votre sensibilité

Affectivité et intuition étant chez vous très développées, vous êtes Catherine Middleton, très sensible à votre environnement. Vous "ressentez" les ambiances, les humeurs et les sentiments d'autrui et lorsque vous captez des influences négatives vous en éprouvez une sorte de malaise qui affecte immédiatement tout votre être, d'autant plus facilement que votre vive imagination risque de vous déstabiliser encore plus en amplifiant votre réceptivité. De nature anxieuse, vous vous inquiétez facilement pour votre entourage et vous efforcez de créer pour eux une atmosphère familiale rassurante, une sorte de bulle où vous trouverez aussi le réconfort chaleureux qui vous est si nécessaire et où vous pourrez paresser à loisir. Mais à trop vous préoccuper du bien-être de vos proches, il se peut que l'on vous reproche d'être trop envahissante et de tenter parfois, par un subtil chantage affectif, de régenter leur vie. Faites-leur confiance... et apprenez vous aussi à vous faire davantage confiance !

Vous êtes populaire auprès de vos amis, Catherine Middleton, vous rayonnez facilement grâce à votre sensibilité, votre côté fantasque, votre mobilité et votre charme teinté d'imagination. Même au travail, vous avez souvent les faveurs de la clientèle et si d'aventures vous êtes dans une équipe de commerciaux, vous serez souvent la première à être envoyée chez le client tellement vous plaisez !

Vos émotions peuvent s'exprimer avec bonheur dans les projets en commun, avec vos amis si possible, que vous entreprenez et dans lesquels vous brillez par votre absence d'égoïsme et votre charme un peu enfantin mais si attachant.

### ★★★★★ Soleil opposition Lune, orbe -0° 3'

Deux polarités s'opposent - ou se complètent - nettement dans votre thème : d'une part, les valeurs solaires, l'image que vous donnez de vous-même, les modèles auxquels vous vous attachez. D'autre part les valeurs lunaires, les moments de lâcher-prise, de bien-être par laisser-aller. Lorsque vous vous investissez dans un projet, c'est souvent au détriment de votre quiétude. A l'inverse, vous ne vous sentez pleinement vous-même que lorsque cessent les contraintes et regards extérieurs. Aussi séparez-vous votre existence socioprofessionnelle et votre vie intime, accordant rarement les impératifs de l'une et l'autre. Ce peut être un frein, une inquiétude fondamentale. Ce peut être aussi, bien intégré, une richesse évidente : vous parvenez alors à vous fixer et tenir des objectifs pas nécessairement conformes à vos exigences intimes, naturelles... celles-ci étant par ailleurs préservées, séparées de vos desseins et ambitions, de vos attentes. Ainsi, une volonté puissante peut faire de cette dissonance Soleil-Lune un riche facteur de créativité. Reste une zone d'ombre ou d'aléa : vous êtes très sensible sur le plan affectif. Trop peut-être, au point d'être vulnérable en maintes circonstances. Car, à diverses périodes de votre existence, seront remis en question simultanément vos repères (solaires) et votre équilibre intime (lunaire).

### ★★★★☆ Lune carré Saturne, orbe 3° 08'

Cet aspect, s'il est mal intégré, s'oppose au sentiment d'intégration, de sécurité. Vous pensez être souvent incomprise, voire rejetée. Il vous est alors difficile de trouver la paix intérieure, la tranquillité. Vous manquent la quiétude et la confiance primordiale qui permettent de se laisser aller, portée et comme bercée par l'existence. Cette configuration est celle des questions, des doutes vis-à-vis de l'affection inconditionnelle que chaque individu recherche. Le monde ne vous inspire qu'une confiance très limitée. Aussi avez-vous parfois tendance à rejeter à votre tour les modèles sociaux, l'attachement ou la tendresse de vos proches. Sans doute pour mieux les tester, pour tenter d'acquérir la certitude d'être aimée qui vous fait naturellement défaut. Car, que l'on ne s'y trompe pas, vous avez un très grand besoin d'affection. Mais, particulièrement sensible aux failles relationnelles, vous vous efforcez de

trouver les marques d'amour qui permettent de lâcher prise, maternée par la vie. On ne peut alors que louer la totale sincérité avec laquelle vous accordez ou refusez votre confiance.

★★★★★ Lune sesqui-carré Uranus, orbe -0° 33'

Uranus et la Lune ont intrinsèquement peu en commun : ces deux planètes s'entendent comme le feu et l'eau ! Il vous est en effet difficile de concilier votre désir de bien-être, d'intimité, avec les passions foudroyantes, les coups de tonnerre de votre destin. Ainsi, vous vous sentez parfois entravée dans votre liberté par votre univers intime, familial. Il y a alors risque de crise, d'explosion ou de rupture. Le désir d'indépendance ne fait pas nécessairement bon ménage avec le souci de sécurité. La tentation est grande, parfois, de mettre en péril les fondements mêmes de votre existence pour tenter une aventure libératrice, personnelle. Les décisions brusques, pourtant, vous font peur. Et votre besoin de sécurité tempère souvent vos élans, freine vos aspirations individualistes. Pour harmoniser ces tendances, sans doute vous faut-il ménager au sein de votre vie intime un espace d'expression personnelle, une activité qui vous soit propre. Faute de quoi les tensions accumulées au fil du temps pourraient mettre en péril le cours tranquille de votre existence.

## Votre affectivité

Dans votre thème, le Soleil est en Capricorne, Vénus en Verseau. Configuration choc que celle-ci, opposant deux idéalismes affectifs : pour le Capricorne, l'amour se construit, se protège, se perpétue... Pour la Vénus Verseau, l'amour est en devenir, le désir vient de la promesse d'une future émotion. Traditionnellement, on accorde à cette configuration un caractère cérébral. Les élans du cœur ne sont que l'un des aspects d'une relation épanouie. Comptent aussi les aspirations intellectuelles, les échanges fraternels, le fait de se sentir en étroite communion. Equilibre fragile, certes, mais exaltant... La Vénus Verseau interdit de figer une relation que le Soleil en Capricorne s'évertue à protéger. Ce qui semblait digéré une fois pour toutes est à ré-inventer. Les deux Signes se complètent, ou se heurtent : car il se pourrait que vos désirs contrarient vos desseins et bousculent vos conceptions. Ou bien les valeurs Capricorne l'emportent et interdisent l'inattendu (mais qui vous séduit alors ?). Ou la Vénus Verseau, sensible au charme de perspectives neuves, malmène le monde structuré du Soleil Capricorne. Votre équilibre affectif passe par le défi. Car les deux Signes en présence peuvent trouver leur compte dans une certaine quête de l'absolu affectif (les mauvaises langues ou les ignorants disent l'inaccessible). On vous qualifie sans doute d'idéaliste à juste titre. Mais quoi de plus beau qu'un idéal ?

Beaucoup plus cérébrale et amicale que vraiment passionnée dans le domaine amoureux, vous êtes, Catherine Middleton, plutôt faite pour l'amitié amoureuse, les sentiments fins et légers où chacun garde sa liberté et peut-être presque un détachement et une absence d'implication réelle. Parfois, vous pouvez rester un certain temps distante et absolument indifférente aux affaires de cœur, complètement mobilisée par vos activités intellectuelles originales ou vos projets humanitaires dans une ambiance collective que vous affectionnez tant. Vous substituez ainsi à la relation amoureuse un grand nombre de contacts amicaux et légers et il faut dire que souvent, cela vous suffit. Pour que vous tombiez amoureuse, vous avez besoin d'un peu de piment, une dose de surprise et d'admiration pour l'originalité de votre partenaire ; à ces conditions, vous pouvez fort bien exprimer vos sentiments et les vivre pleinement dans une ambiance sans contraintes où le respect de la liberté est parfaitement partagé dans votre couple.

Catherine Middleton, la position de votre Vénus est assez particulière car sa symbolique, c'est-à-dire les sentiments et l'absence de limite et de contrôle par définition, ne se marie pas forcément bien avec celle

de la maison 6, qui représente à la fois les contraintes, le travail ou la vie quotidienne, le mode de vie, la dépendance et la notion de service à rendre à autrui : ainsi, l'association des deux va avoir comme conséquence de rendre en quelque sorte les sentiments associés à un cadre ou des obligations, sans que cela en soit forcément gênant d'ailleurs. Vous rencontrez presque toujours votre conjoint ou vos relations amoureuses dans un cadre de travail, une association, une occupation bien précise (loisirs ou plutôt projets de travail en commun etc.) comme si pour vous, ce contexte pouvait plus facilement lever l'inhibition ou la restriction naturelle créée par cette combinaison maison-planète. Il est d'ailleurs d'usage de dire que les amours ancillaires (avec les subordonné(e)s) ou des personnes "socialement inférieures") ou avec les collègues de travail sont grandement favorisées par cette configuration. De plus, si aucun aspect de tension n'affecte Vénus en maison 6, votre vie quotidienne est divertissante, vous aimez votre travail, mélangeant aisément plaisir et utilité, faisant des rencontres agréables et découvrant des centres d'intérêt sans cesse renouvelés et captivants. La sympathie de vos collègues de travail, notamment les femmes, vous est presque toujours acquise, ainsi que leur dévouement et leur estime. Vous avez donc tout intérêt à travailler, vous êtes de ces rares personnes pour qui le travail n'est jamais une contrainte mais plutôt un plaisir de chaque jour car vous savez sans doute vous diriger vers ce qui vous plaît ; prenez simplement garde à ne pas tomber amoureux trop souvent dans ce contexte !

★★★★★ Mercure conjonction Vénus, orbe 0° 59'

Cette configuration planétaire sensibilise au jeu de la séduction. Vous aimez multiplier les entreprises de charme, vous inventer de nouvelles raisons de séduire ou de vous laisser séduire. Si votre vie affective n'est pas d'une stabilité exemplaire, elle est riche de découvertes, d'émotions variées, sensuelles ou cérébrales. Vous savez gagner la sympathie de votre entourage, par votre sensibilité alerte. Vous jouez avec les sentiments, les relations, les amours... Mercure et Vénus ont en commun de sensibiliser à l'humain. Votre réceptivité est grande à l'égard des êtres, l'ouverture d'esprit et du cœur allant de pair. Vous attachez une importance toute particulière à la manière dont on vous regarde, à l'effet produit lors d'une rencontre ou d'un échange. En fait, vous attendez beaucoup des autres : la reconnaissance de vos qualités, l'estime, la considération. Sans doute alors êtes-vous susceptible, bien au-delà de ce que vous laissez entrevoir. Dans bien des cas, les jeux relationnels peuvent s'avérer plus sérieux que prévu.

★★★★★ Vénus carré Jupiter, orbe -0° 03'

La dissonance Vénus-Jupiter se traduit par une intense volonté de séduire, bien que les mots et les gestes, l'attitude adoptée et les réactions instinctives ne soient pas toujours en accord. Souvent, vous vous laissez entraîner dans un tourbillon d'émotions, de sensations et de plaisirs sans tenir compte du long terme et des éventuelles conséquences d'une attitude superficielle. Ainsi, l'état de grâce se change parfois en désillusion. En d'autre temps, les convenances et les nécessités du moment vous interdisent de vivre vos désirs. Ce qui vous semble raisonnable ne répond pas aux élans du cœur. Cruel dilemme... Sans doute saurez-vous avec le temps concilier vos envies et vos modèles de vie, les raisons du cœur et celles de l'esprit.

★★★★★ Vénus trigone Mars, orbe -3° 14'

Avec cet aspect, le naturel des comportements affectifs l'emporte sur les opportunistes et les calculs. Vous ne trichez pas avec les sentiments, préférant vous laisser guider par vos sympathies... ou vos antipathies. L'amour ne se raisonne pas, ne s'explique pas. Il importe de vivre ses passions spontanément, de laisser libre cours aux tumultueuses manifestations du cœur, aux impératifs du corps. En un mot, d'être soi-même, dans l'instant présent. Il vous faut vivre intensément, goûter toute situation, vous y froter parfois. Ainsi, votre sensibilité tient une grande part dans vos décisions et vos actions. Ce que l'on éprouve vaut bien ce que l'on appréhende intellectuellement. Forte de cette soif de ressenti,

vous vous efforcez de bâtir votre existence sur des bases conformes à vos désirs. Le piège est alors d'accorder une part trop importante aux humeurs et affects. Mais la vie serait sans cela bien terne... Quoique elle vous trahisse à l'occasion, l'émotivité est dans bien des cas votre plus sûr allié.

★★★★★ Vénus sextile Uranus, orbe 4° 05'

Votre charme réside dans l'originalité de vos conceptions amoureuses et dans vos attitudes sans compromis. Votre devise ? L'amour en liberté, quel qu'en soit le prix ! Ainsi, votre vie sentimentale n'est jamais banale sans que vous ne remédiez à la situation : romanesque, vous savez réinventer votre vie de couple, donner un élan nouveau et inattendu à vos émotions. Vous provoquez ce petit quelque chose de tranchant qui fait le charme d'une vie affective hors normes. Vous ne craignez ni les coups de foudre ni les passions fulgurantes. Sur le plan affectif, vous savez où vous allez, qui vous aimez... ou non. Il y a chez vous une indéniable intransigeance. Les élans du cœur seront ainsi souvent sans appel, implacables. Vous rêvez d'une vie sentimentale conforme à vos aspirations et saurez vous donner les moyens d'accéder à un certain idéal. Au prix, parfois, des sacrifices nécessaires.

## Votre façon d'agir et votre sexualité

Catherine Middleton, on ne peut pas dire que vous êtes spécialement agressive ! En réalité, il en faut généralement beaucoup pour que vous puissiez exprimer votre colère car vous êtes plutôt du genre hésitante et peu encline à prendre des risques ; en fait vous avez par dessus tout horreur de la violence et vous préférez laisser faire plutôt que d'intervenir. La modération et la juste mesure en toute chose ont nettement votre préférence. Un des rares domaines qui peut déclencher votre départ en guerre est peut-être lorsque vous constatez une grande injustice, qu'elle concerne vous-même ou quelqu'un de faible et désarmé. Dans le domaine de l'action comme celui de la sexualité, vous n'êtes pas spécialement impulsive et préférez nettement que votre partenaire vous montre la voie à suivre, avec sérénité et douceur si possible. A vrai dire, les formes et caractéristiques de votre libido sont beaucoup conditionnées par le reste de votre personnalité.

Votre entourage est rapidement conscient de votre vivacité et de votre esprit... polémique et parfois rapide, Catherine Middleton. En effet, votre énergie est efficacement mise en œuvre dans la communication, les écrits, les joutes verbales, les discours etc. mais aussi d'une façon plus concrète dans votre vie quotidienne et dans les nombreux petits déplacements que vous effectuez pour rencontrer du monde.

Pour vous, agir, c'est communiquer, convaincre, accumuler les contacts et quelque part vous affirmer en prenant l'ascendant sur votre entourage. Vous êtes souvent mobile, vous pensez que la communication est à la base de toute avancée, et finalement plus utile que l'action directe : pour vous, si les gens sont convaincus, le reste suit forcément.

Vos frères et sœurs si vous en avez ont d'ailleurs sûrement très vite senti cet esprit un peu guerrier qui vous accompagne lorsque vous communiquez. A vous peut-être, avec la maturité, de pondérer un peu votre façon de faire, de parler ou de paraître dès que vous avez un entourage en face de vous...

## Votre intellect et votre façon de communiquer

Vous êtes Catherine Middleton un "libre-penseur" qui appréhendez les problèmes avec un esprit rapide et efficace. Liberté, progrès et originalité sont vos moteurs. Résolument tournée vers l'avenir, vous faites preuve d'ingéniosité et d'inventivité pour réformer ce qui n'a plus lieu d'être et innover sans cesse : psychologie, informatique, nouvelles technologies... n'ont presque plus de secret pour vous. Dotée de qualités humaines et idéalistes évidentes, vous êtes une interlocutrice fort sympathique et très intéressante, même si l'on peut parfois vous reprocher votre côté rebelle et révolutionnaire. En effet, un esprit de contradiction assez développé semble vous animer : vous pensez rarement comme tout le monde et au risque de vous montrer obstinée, intransigeante et désagréable, vous le dites ! Au lieu de provoquer de soudaines ruptures amicales, apprenez plutôt à persévérer dans vos efforts et laissez s'exprimer davantage votre potentiel créatif quand vous ressentirez une trop grande tension nerveuse.

Donner le maximum de votre puissance intellectuelle, c'est pour vous naturellement dans le travail que vous pouvez le faire, Catherine Middleton. A quoi bon se décarcasser la cervelle si ce n'est pour être utile professionnellement, grimper les échelons, être reconnue par ses collègues de travail et se perfectionner chaque jour. Vous vous adaptez d'ailleurs fort bien à votre environnement professionnel ou tout du moins, il est l'un de vos centres d'intérêt principaux.

Votre intelligence est plutôt de type pratique ou concrète et vous vous intéressez souvent au domaine de la santé, parfois aux animaux de compagnie, et avez à cœur de faire de chaque journée une source bénéfique de stimulation intellectuelle.

### ★★★★★ Mercure carré Jupiter, orbe -1° 02'

Vous jouez avec les normes sociales, et vous vous jouez d'elles. Certes, votre moralité n'est que rarement mise en doute : vous adoptez la ligne de conduite la plus payante, celle qui vous fera gagner la considération de votre entourage. Mais vous trichez parfois. Opportuniste, vous savez alors agir suivant les circonstances, même et surtout si votre attitude morale n'est qu'un masque. Vous aimez déguiser vos convictions : la vie est un jeu de société dont les règles varient à votre convenance. On appréciera votre souplesse, vos facultés d'adaptation. Mais il importe d'éviter l'incohérence de certains de vos comportements. Une ligne de conduite stable et transparente peut vous éviter bien des désagréments ou désillusions. Gardez-vous des paroles en l'air, des engagements non tenus, afin de ne retenir qu'une indéniable habileté.

### ★★★★★ Mercure trigone Mars, orbe -4° 13'

L'harmonique Mercure-Mars signe un esprit alerte, un caractère énergique. Vous savez prendre des décisions rapides et les concrétiser sur-le-champ. Vous n'acceptez jamais les situations figées. Il vous faut concevoir, agir, lutter pour manifester votre sens aigu de la relation : tout vous concerne, le monde, les autres... Et c'est pour vous une nécessité que de vous impliquer dans les relations, les dialogues. Vos réparties tranchantes vous valent une réputation de grande franchise. Sur le plan relationnel, on apprécie votre vivacité d'esprit, votre mobilité. Vous saurez souvent trouver au moment opportun les alliés ou partenaires dont vous avez besoin. Un art de la "débrouillardise" précieux...

### ★★★★★ Mercure sextile Uranus, orbe 3° 06'

Votre état d'esprit novateur fait du monde qui vous entoure un champ d'expérience toujours en mouvement. Vous savez poser les vraies questions... et y répondre. Souple quand il faut, vous n'en avez pas moins vos principes, vos certitudes inébranlables. Il paraît dès lors difficile de vous prendre au dépourvu. Vous multipliez les observations, les relations, les contacts, sans jamais perdre la face : votre

mobilité cache en fait une détermination farouche et une grande lucidité. En un éclair, vous pouvez saisir l'information utile, la relation enrichissante. Vos démarches originales, voire fantaisistes, excluent la monotonie. Vos conceptions de l'existence pourront à l'occasion en surprendre plus d'un !

## Vos buts, motivations, carrière et destin

### Votre Soleil se situe en maison V

Catherine Middleton, votre motivation essentielle et votre volonté vous orientent vers les activités de création ou de projection de vous-même vers l'extérieur. Cela peut prendre la forme d'une mobilisation de votre énergie pour créer une œuvre artistique littéraire ou technique etc. , élaborer des projets innovants, ou d'une façon symbolique vous projeter dans votre descendance : la création via la procréation...

Vous êtes généralement très sociable, chaleureuse, honnête et droite, parfois cependant peu souple il faut le dire, et vous êtes attirée par le monde des loisirs sous toutes ses formes. Les plaisirs amoureux d'abord mais aussi les sorties, les fêtes, les jeux (d'argent ou simplement pour la distraction), toutes formes d'activité qui finalement apportent une forme de risque et qui peuvent provoquer des montées d'adrénaline ! Vous avez horreur de ce qui est trop grave et trop sérieux d'une façon générale et vous préférez l'authenticité de l'instant présent plutôt que les longues méditations intellectuelles qui vous paraissent trop statiques.

Votre souci de plaire est très important et vous pouvez souvent briller dans le domaine amoureux. Le monde des récréations étant lié à celui des enfants, vous avez très souvent une facilité de contacts avec eux et lorsque vous en avez, un de vos buts majeurs est de vous consacrer à leur réussite; vous êtes capable de passer énormément de temps pour leur éducation , et vous y réussissez mieux que les autres. D'ailleurs, vous avez un secret pour vous faire apprécier des enfants que tout le monde vous envie !

Avec vous on ne s'ennuie jamais, vous avez toujours une foule de Violons d'Ingres et des occupations qui sortent de l'ordinaire. Vous créez et vous êtes joueuse; à un point qui peut friser le fanatisme. Evitez si possible les jeux de rôle ou les casinos vous pouvez y passer tellement de temps... Prenez aussi bien garde à ne pas vous entourer de gens trop tristes ou austères qui risqueraient de ne pas vous trouver assez sérieuse !

A force de trop vous investir dans les activités qui vous distraient, vous pouvez parfois manquer de temps pour votre intérêt et, en suivant votre instinct plutôt que votre raison, vous risquez à certains moments de rater quelques rendez-vous avec votre propre réussite : oubliez le fun parfois et forcez-vous à la gravité pour être plus efficace et atteindre vos buts plus rapidement. Parfois aussi, quelques soucis provenant du cercle de vos amis pourront vous heurter.



## Le gouverneur de votre thème est en maison V

Le maître de l'Ascendant se trouve aussi dans l'une des douze maisons du thème. Tout comme le Soleil dans sa maison, il vous apporte certaines facilités ou vous fait apprécier certains domaines de la vie plus que d'autres.

Le maître de votre Ascendant se trouve dans la même maison que votre Soleil : dans ce cas particulier de votre thème, il amplifie les caractéristiques indiquées par celui-ci, décrites plus haut.

## Les aspects concernant vos ambitions

Concernant votre destin ou votre carrière, les aspects suivants dans votre thème natal permettent d'affiner ce qui vient d'être dit :

### ★★★★★ Jupiter opposition Milieu du Ciel, orbe -1° 58'

En faisant une opposition à votre Milieu du Ciel, Catherine Middleton, Jupiter, la planète la plus bénéfique du zodiaque, fait en même temps une conjonction à l'angle opposé, le Fond du Ciel, qui représente la famille, votre foyer, vos racines : ainsi, on ne peut pas à proprement parler de dissonance. Ce n'est pas que votre ascension sociale sera freinée, du moins directement, mais c'est plutôt que vous bénéficiez d'une certaine chance dans le domaine opposé, c'est-à-dire votre foyer et votre famille. Vous êtes plus à l'aise dans votre "home sweet home" plutôt qu'en société, et vous avez l'impression d'être plus sociable ou plus épanouie lorsque vous vous sentez en sécurité avec les vôtres, dans votre territoire. Ce qui indirectement, peut créer parfois chez vous le sentiment que la réussite de votre carrière et votre épanouissement en famille sont un petit peu en déphasage ou retrait.

### ★★★★★ Mercure carré Milieu du Ciel, orbe -0° 56'

L'approche intellectuelle que vous avez par rapport à vos buts professionnels ou votre destin tout court, vous semble souvent peu satisfaisante, Catherine Middleton. Cette petite dissonance de Mercure à votre Milieu du Ciel vous crée en effet quelques hésitations ou quelques maladresses dans votre façon de communiquer, en certaines circonstances. Rien de grave assurément, à vous d'obtenir petit à petit confiance en vous, en maîtrisant vos dossiers.

### ★★★★★ Vénus carré Milieu du Ciel, orbe -1° 55'

Vénus se trouve en légère dissonance avec votre Milieu du Ciel, Catherine Middleton : rien de très grave dans ce genre de configuration, si ce n'est à certaines occasions, une impression selon vous, qu'en société, votre gentillesse naturelle n'est pas reconnue assez rapidement ou à sa juste valeur. Il peut arriver que parfois, une femme - ou la gent féminine en général - ne vous comprenne pas bien et qu'elle se retourne contre vos intérêts. Il n'en restera en général pas de trace négative, Vénus n'étant jamais une planète "difficile". A vous de faire l'effort d'encore mieux montrer votre sincérité pour éviter tout malentendu.

### ★★★★★ Soleil carré Saturne, orbe -2° 38'

La dissonance Soleil-Saturne incite à de fréquentes remises en question. Par volonté de rester lucide, vous doutez de tout ce qui fait votre cadre de vie, de votre entourage et de vous-même. Les événements ont pu vous apprendre la méfiance dont vous faites preuve. Quoiqu'il en soit, vos raisons de vivre ne se fondent pas sur les conventions, les normes habituelles. Il en résulte parfois un sentiment de solitude, voire de révolte. Vous résistez cependant très bien aux situations difficiles. Pré-adaptée aux changements de cap, vous savez remettre en cause les fondements de votre existence. Mais les doutes, trop souvent,

vous envahissent et paralysent vos démarches. Sans perdre la lucidité qui vous caractérise, il importe d'accepter parfois plus simplement les faits, de prendre la vie "comme elle vient" sans continuellement vous interroger sur la validité de telle ou telle option. Il s'agit là d'acquiescer la confiance qui vous fait défaut.

#### ★★★★★ Soleil quintile Jupiter, orbe -0° 04'

Une harmonique Soleil-Jupiter se traduit parfois par un optimisme de fond qui force généralement l'adhésion de l'entourage. Indice d'ambition et de générosité, cette configuration planétaire facilite l'intégration et la réussite sociale. Le désir de gagner la considération de tous incite à se comporter avec vitalité, jovialité et bienveillance. Seule ombre à ce tableau idyllique : un certain opportunisme. A trop vouloir conquérir l'estime de tous et toutes, on prend le risque de se compromettre. Il importe de garder en maintes circonstances la lucidité qui permet de suivre un cap à long terme, sans agir comme ceux pour qui "toute occasion est bonne à saisir". Cet aspect reste cependant un facteur de réussite : vous saurez souvent adapter vos objectifs au contexte environnant, à ce qu'offre la situation, ou au contraire forcer les événements afin de concrétiser vos idéaux.

#### ★★★★★ Pluton opposition Milieu du Ciel, orbe -8° 28'

Pluton fait une opposition avec votre Milieu du Ciel, Catherine Middleton : ce n'est pas un aspect dissonant puisqu'en même temps, il fait une conjonction avec l'angle opposé, le Fond du Ciel, qui représente vos racines, votre foyer d'origine, l'enfance et votre famille. Cette configuration peut indiquer que les transformations et bouleversements de votre carrière vous sont finalement moins importants que ceux dans votre foyer, ou du moins, peuvent indiquer que les valeurs associées au lieu où vous habitez ou votre famille soient particulièrement sensibles et importantes pour vous. Pluton étant une planète collective, généralement vous "subissez" les déménagements plutôt que vous les choisissez, sans que cela ne revête en rien un caractère négatif. Le foyer est pour vous un lieu presque chargé magnétiquement, un lieu dans lequel vous pouvez parfois ressentir fortement les valeurs de "pouvoir" ou de domination entre les membres de votre famille ; à moins que vous n'ayez vous-même envie d'exercer ce pouvoir sur vos proches, chez vous.

#### ★★★★★ Soleil semi-carré Uranus, orbe 1° 04'

La dissonance Soleil-Uranus place la personnalité sous le signe d'une volonté foudroyante de se singulariser, de revendiquer par tous les moyens sa spécificité. C'est l'aspect du révolté, du révolutionnaire, du rebelle à toutes formes d'autorité et de modèle. En nuanciant cette interprétation, on mettra en avant un très vif désir d'autonomie, poussé parfois jusqu'à l'individualisme forcené. Vous ne laissez rien ni personne entraver la ligne de conduite que vous avez choisie. Il est dès lors évident que vous ne brillerez pas par la souplesse de vos comportements : mieux vaut aller jusqu'au bout, même dans l'erreur, que de se plier aux exigences de la situation. Votre détermination est certes une force. Mais sans doute serait-il souhaitable de montrer parfois plus d'ouverture aux conceptions d'autrui. Les attitudes tyranniques se retournent fréquemment contre ceux qui les adoptent... Cette configuration reste cependant un très puissant facteur de créativité, à condition de maîtriser votre nature excitable et parfois extrémiste.

#### ★★★★★ Uranus quinconce Milieu du Ciel, orbe 2° 1'

Uranus est en aspect dissonant de votre Milieu du Ciel, Catherine Middleton. Rien de grave assurément, vous risquez parfois de manquer de persévérance dans vos efforts pour progresser dans votre carrière ou votre destinée sociale : lorsque des contrariétés inattendues arrivent, il vous appartient, plus que d'autres, d'accepter les changements inévitables sans pour autant perdre le cap et surtout sans vous décourager.

Vous avez plus qu'autrui, à apprendre à accepter les valeurs du temps et de la durée des choses si vous voulez en récolter les fruits.

★★★★★ Soleil carré Pluton, orbe -7° 36'

Il y a chez vous la médaille... et son revers. On aurait tort de penser vous connaître vraiment, l'image que vous donnez de vous-même n'étant pas nécessairement conforme à ce que vous êtes profondément : lorsque vous paraissez conforme aux modèles que l'on vous présente, les valeurs sociales vous semblent en réalité vaines, puérides. Contestataire dans l'âme, vous vous sentez alors étrangère au monde et à ses lois. Lorsque, au contraire, vous donnez de vous une image plus marginale, vous vous faites un point d'honneur de respecter à la lettre une éthique conforme à vos aspirations. Vous ne savez d'ailleurs pas qui vous êtes vraiment, ni comment vous situer. Vous avez peut-être choisi une certaine forme de marginalité, l'appartenance à un autre univers, une autre échelle de valeurs. Ou encore une existence apparemment conforme à ce que l'on attend de vous, mais dans laquelle vous avez préservé un jardin secret hors des normes et des modes, une relation en marge des sentiers battus, une passion à mille milles des conventions. Vos comportements peuvent paraître paradoxaux lorsque vous passez de l'engagement au refus, de l'implication à la prise de distance.

★★★★★ Lune quintile Milieu du Ciel, orbe 1° 23'

Votre sensibilité et vos émotions sont en accord avec vos buts et ambitions, Catherine Middleton. Vous n'avez pas à réfréner vos humeurs en craignant une mauvaise perception des autres à votre égard car en étant vous-même, tout simplement, votre ascension sociale se déroule naturellement.

## Vos atouts et votre part de jovialité

Le cadeau donné par la planète de la grande fortune dans votre thème, Catherine Middleton, vous rend douée pour l'investigation, vous apporte le goût pour les mystères et... la capacité de les résoudre, amplifie vos émotions et vous donne l'envie d'aller au bout de vos actes, sans peur ni retenue. Vous avez également le privilège de gérer vos placements financiers d'une façon adroite et il est de tradition que la sexualité et la sensualité soient favorablement influencées par cette configuration chanceuse : soyez heureuse !

Ah votre famille ! Elle est sacrée pour vous, Catherine Middleton, et vous vous y sentez bien. D'ailleurs, la planète de la grande fortune ici vous donne le goût de créer un foyer harmonieux, sûr et confortable, et vous avez tous les atouts pour réussir cet agréable projet. Votre vie privée est favorisée, la terre, la pierre et les biens immobiliers constituent pour vous des domaines naturellement attirants.

La planète Jupiter exprime l'idée d'expansion, de largesse, de générosité. Elle correspond aux fonctions de synthèse, d'enthousiasme et d'optimisme : sa présence en maison dans le thème natal a une importance beaucoup plus grande que sa présence en signe puisque Jupiter, comme Saturne, Uranus, Neptune et Pluton est une planète lente. Beaucoup de gens nés à la même époque possèdent Jupiter dans le même signe. Il s'agit donc pour sa présence en signe d'une signification mineure, moins personnelle que les planètes dites rapides, Soleil, Lune, Mercure, Vénus et Mars, à lire donc avec prudence.

Jupiter dans le signe du Scorpion renforce votre univers émotionnel, votre capacité instinctive à ressentir plus fortement, dans la durée et dans la profondeur. Votre sensualité et votre sexualité sont favorisées par

cette configuration, et vous pouvez bénéficier d'une certaine baraque dans le domaine financier, celui de la spéculation, des placements ou des héritages. Cette position vous rend en tout cas plus sensible que d'autres pour cerner les mystères, pour vous frotter à l'Inconnu.

## **Votre part de gravité**

Votre sens de la justice et votre rigueur morale prennent petit à petit de l'importance. Vous êtes une partenaire sérieuse et responsable.

Un certain détachement impersonnel ou une apparence un peu froide peut réduire les communications que vous avez avec l'extérieur, Catherine Middleton, même si cela vous apporte en compensation plus de concentration, de patience et de capacité à étudier et accumuler les connaissances. Vous préférez nettement la qualité plutôt que la quantité pour votre entourage et vous pouvez passer de périodes agitées et animées à des périodes d'isolement sans aucune gêne.

Votre défi consiste certainement à en faire un peu plus pour garder un minimum de relations en étant moins exigeante avec autrui. Personne n'est parfait et vous non plus ! Alors regardez les qualités des autres et oubliez leurs défauts, ils n'enlèvent pas le plaisir que vous pouvez ressentir en leur compagnie.

La planète Saturne exprime l'idée de contraction, d'effort, de durée, de limitation, de concentration. Avec Saturne, tout ce qui n'est pas authentique est amené tôt ou tard à être éliminé. On ne peut pas tricher avec Saturne, il correspond à un désir irrésistible de ne faire qu'un avec soi-même avec responsabilité et sagesse. Il est le grand purificateur, il représente nos limites mais aussi notre vérité : sa présence en maison dans le thème natal a une importance beaucoup plus grande que sa présence en signe puisque Saturne, comme Jupiter, Uranus, Neptune et Pluton est une planète lente. Beaucoup de gens nés à la même époque possèdent Saturne dans le même signe. Il s'agit donc pour sa présence en signe d'une signification mineure, moins personnelle que les planètes dites rapides, Soleil, Lune, Mercure, Vénus et Mars, à lire donc avec prudence.

Saturne dans le signe de la Balance vous rend sérieux, grave et un peu rude pour les contacts avec autrui : vous allez naturellement vers l'essentiel en vous préoccupant peu du charme que vous pourriez pourtant déployer, des belles paroles ou des compromis légers qui vous agacent un peu il est vrai. Mais vous êtes vrai, vous avez le sens de la justice et de l'authenticité.

## **Quelques cas particuliers**

### **Votre originalité et vos utopies**

En général, vous quittez assez rapidement votre foyer familial dès la fin de votre enfance car vous avez une soif d'indépendance incompatible avec une vie tranquille chez vos parents; dans d'autres cas de figures, l'ambiance dans votre famille est plutôt extravagante, chaotique presque, et vous avez du mal à vous stabiliser, à ressentir une certaine sécurité pourtant bien sûr nécessaire à votre équilibre : cela peut alors vous manquer, et vous serez amenée à quitter également tôt ou tard vos racines.

D'une façon générale, vous êtes sujette aux changements inattendus de domicile car quelque chose vous

démange dès que paradoxalement vous trouvez la stabilité, ou bien vous êtes trop sensible, ce qui fait que des facteurs de tension surviennent et vous font ressentir un besoin irrésistible de changement. La meilleure façon de gérer tout cela est sans doute d'organiser vous-même votre instabilité chez vous, par exemple en sortant énormément, en voyageant, en ayant en tout cas l'impression que vous n'êtes pas trop longtemps au même endroit.

Dans votre vie, les étapes se succèdent sans véritablement de continuité, comme s'il existait une rupture entre chaque environnement créé successivement dans le temps : le passé s'évanouit chaque fois assez brutalement, pour mieux vous permettre d'évoluer sans doute, en tout cas plus vite. A vous de gagner toutefois un peu de stabilité ou de sécurité par ailleurs !

### **Votre inspiration et vos illusions**

Cette sympathique combinaison peut magnifier vos amours et votre créativité, en leur apportant un côté romanesque et fantasque. Si vous êtes artiste, vous avez à plusieurs périodes de votre vie l'impression d'être littéralement inspirée et emportée par des élans d'amour et d'émotions.

En intensifiant cette partie de votre vie, vous êtes forcément plus vulnérable que d'autres : il vous appartient de faire le tri entre les impressions positives et créatrices, et celles qui ne surgissent que par réaction à des événements contrariants et qui peuvent vous affecter d'une façon disproportionnée avec leur nature.

Vous n'êtes pas à l'abri de désillusions dans le domaine amoureux, sachez-le, mais n'en soyez pas chagrinée car vous avez également droit au meilleur lorsque tout va bien.

Du côté des loisirs, des rapports avec les enfants, vous êtes une nature assez influençable et vous vous laissez porter par votre seule intuition, plutôt que d'avoir une approche rationnelle et intellectuelle; l'émotion à fleur de peau plutôt que la raison...

### **Votre passion et votre autorité**

Vos idées sont particulièrement perspicaces et vous pouvez, si vos goûts vont dans ce sens, manifester une certaine créativité littéraire tant votre vision des choses peut être profonde et intuitive.

Votre lucidité peut d'ailleurs parfois vous poser de réels problèmes vis-à-vis de votre entourage ou de vos frères et sœurs; en effet, votre esprit pénétrant peut parfois extérioriser des propos qui n'auraient pas dû sortir de votre bouche : vous pouvez montrer une certaine forme d'autorité peu diplomatique lors de vos contacts avec autrui.

Vos déplacements peuvent prendre une tournure mystérieuse et vous causer à de rares périodes de votre vie quelques tourments ou au contraire provoquer quelques heureux bouleversements.

## Vos planètes isolées

En général, les dix planètes du thème se trouvent en relation avec d'autres planètes, par les aspects astrologiques majeurs ou mineurs. Ces liens permettent à ces planètes ou énergies qui se manifestent dans la personnalité du sujet, de fonctionner et de s'exprimer avec des garde-fous et avec une certaine tonalité.

Rarement, il peut arriver que dans un thème, une planète soit complètement déconnectée des neuf autres.

Les astrologues ont constaté que lorsque c'était le cas, le sujet ressentait l'énergie de la planète solitaire ou isolée d'une façon singulière, à la fois saccadée et avec beaucoup de puissance. Ainsi par exemple, le célèbre astrologue Jean-Baptiste Morin de Villefranche indique « qu'une planète solitaire présage quelque chose d'insolite ou d'extraordinaire, à l'endroit des significations rattachées à la maison qu'elle occupe » (source : l'astrologie selon Morin).

La méthode de détection que nous utilisons est la suivante : une planète est dite isolée si elle ne fait aucune conjonction, semi-sextile, sextile, carré, trigone, opposition ou quinconce à l'une des neuf autres planètes du thème de naissance, en prenant en compte les orbes de ces aspects. On ne tient pas compte des angles du thème dans cette détection.

Il est dans tous les cas important de retenir qu'une planète isolée agit clairement lorsqu'elle est personnelle : ainsi le Soleil, la Lune, Mercure, Vénus ou Mars, lorsqu'elles sont isolées, produiront à coup sûr les effets particuliers dont parle Jean-Baptiste Morin de Villefranche. Pour Jupiter, Saturne, Uranus, Neptune et Pluton, il convient d'être prudent, ces cas n'ayant pas encore été bien étudiés en volume.

Votre thème ne comporte aucune planète isolée, ce cas particulier n'intervient pas dans votre thème.

## Annexe 1 : vos dominantes mineures

Les cinq dominantes qui suivent sont moins importantes que celles décrites au début de votre étude et ne se perçoivent pas forcément : elles peuvent toutefois, dans certains cas, apporter quelques compléments mineurs à l'analyse de votre caractère, mais plutôt à titre de curiosité. Il n'est pas nécessaire d'en tenir compte lors des premières lectures de votre portrait.

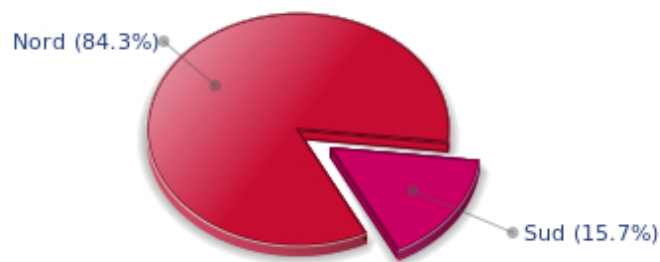
### Vos répartitions planétaires : hémisphères Nord Sud et Est Ouest

L'axe qui lie la pointe de la maison 1, l'Ascendant, à la pointe de la maison 7, le Descendant, sépare le zodiaque en deux bols, un bol supérieur, au Sud, et un bol inférieur, au Nord. La partie Sud et la partie Nord, pour reprendre une expression du célèbre astrologue américain Rudhyar, correspondent aux deux fonctions "être" ou "fonctionner"; bien d'autres concepts sont aussi associés à cette répartition entre hémisphères Nord et Sud, comme ceux de l'introversion - pour l'hémisphère Nord - et l'extraversion - pour l'hémisphère Sud - l'être ou le paraître, la vie intérieure ou la vie extérieure, la réflexion ou l'action, rêver sa vie ou vivre ses rêves, l'abstrait ou le concret, la discrétion ou la mise en vedette etc.

Il ne s'agit pas forcément d'une détermination, mais d'une sensibilité personnelle : ainsi, certains ou certaines seront projetés dans la vie publique malgré un hémisphère Nord très chargé, mais si cela se produit, cela ne sera pas forcément vécu de façon volontaire, par goût ou par nature. Réciproquement, certains hémisphères Sud très chargés ne provoqueront pas automatiquement chez leurs propriétaires une destinée célèbre, mais ceux-ci auront tendance, si leur vie est trop "calme" à rechercher le devant de la scène. Il est question ici de nature profonde et d'inclination naturelle. Bien sûr, aucune des typologies n'est "supérieure" à une autre.

Dans votre thème natal, Catherine Middleton, les dix planètes principales sont réparties de la façon suivante :

### Vos Hémisphères Nord et Sud



Catherine Middleton, la prédominance d'éléments planétaires dans l'hémisphère Nord vous incline à la réflexion, à l'être, à l'imagination plutôt qu'à l'extériorisation de vos actes et à une certaine mise en vedette que vous ne souhaitez pas. Il vous appartient donc, pour tempérer cet état de choses et si vous le souhaitez bien sûr, de forcer parfois votre nature en agissant au grand jour, de vous faire violence pour communiquer, pour vous montrer... pour avancer dans le concret et mieux profiter de votre nouvelle

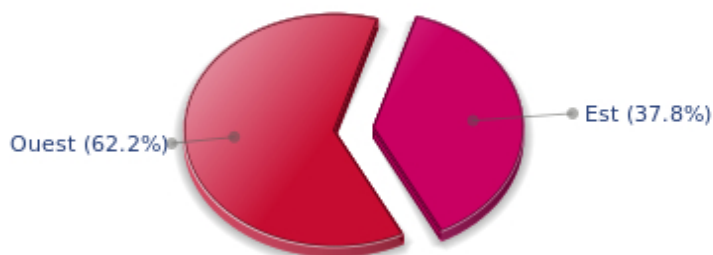
situation ainsi acquise.

Le thème astral de naissance est découpé en deux autres parties, orientale et occidentale, par l'axe vertical qui relie le Milieu du Ciel au Fond du Ciel.

La partie orientale, à l'Est, du côté de l'Ascendant, est le monde du moi, de la volonté, du magnétisme personnel, de la vitalité, alors que la partie occidentale, à l'Ouest, du côté du Descendant, est le monde des autres, de la communication, du rapport à autrui et de son influence, de la souplesse et de l'adaptabilité.

Catherine Middleton, voici la répartition des planètes entre vos deux hémisphères Est et Ouest :

### Vos Hémisphères Est et Ouest



La prédominance des éléments planétaires à l'Ouest de votre thème natal vous apporte, Catherine Middleton, souplesse et empathie, convivialité et sens de la communication. Un facteur excellent pour nombre d'activités professionnelles ou pour votre vie amicale ou sentimentale par exemple.

Un atout très clair, à condition... que vous ne vous trouviez pas souvent au centre des décisions à prendre dans votre vie : vous risquez d'écouter le dernier qui a parlé et votre souplesse ne vous tirera pas forcément toujours du mauvais pas. Il vous faut donc apprendre à décider seule parfois, à affronter les conséquences de vos actes avec courage et rapidité, sans regret. Cette attitude vous permettra d'allier souplesse et action, adaptabilité et absence d'hésitation.

### Vos polarités Yin et Yang

Les douze signes sont répartis en deux groupes de polarités, appelés groupe actif et groupe passif, ou encore parfois masculin et féminin, positif et négatif, Yang et Yin : Cette répartition correspond à deux tonalités assez distinctes, la première apportant extraversion, action, assurance et dynamisme, la seconde introversion, réactivité, réflexion et prudence. L'une n'est pas supérieure à l'autre, chaque groupe ayant ses atouts et ses faiblesses. Les signes impairs, Bélier, Gémeaux, Lion, Balance, Sagittaire et Verseau font partie du premier groupe, alors que les signes pairs - parce qu'ils commencent au second signe - Taureau, Cancer, Vierge, Scorpion, Capricorne et Poissons appartiennent au second groupe.



## Vos Polarités Yin et Yang



En fonction de la disposition et des qualités de vos planètes et de vos angles, vous faites partie, Catherine Middleton, plutôt du groupe Yang, le groupe actif : plus préoccupée par l'action que la réflexion, vous foncez parfois sans prendre le recul et la profondeur nécessaires, mais vous avez cette spontanéité de ceux et celles qui sauront repartir du bon pied, même après un ou même des échecs répétés par imprudence.

### Vos accentuations de maisons

Les maisons sont réparties en trois types : les maisons angulaires, succédentes et cadentes.

Les premières sont les plus importantes, les plus "typées" et les plus énergétiques. Ce sont les maisons 1, 4, 7 et 10 dont les pointes – ou début – correspondent aux quatre fameux angles : l'Ascendant ou AS pour la maison 1, le Fond du Ciel ou FC pour la maison 4, le Descendant ou DS, en face de l'Ascendant pour la maison 7, et le Milieu du Ciel ou MC pour la maison 10, en face du Fond du Ciel.

Les planètes de votre thème natal, valorisées selon une batterie de critères complets intégrant toutes les règles de l'astrologie occidentale, valorisent à leur tour des types de maisons, de la même façon que les signes, les maisons, les répartitions etc. comme précédemment.

## Vos Accentuations de Maisons



Les maisons cadentes – le groupe des maisons 3, 6, 9 et 12 – sont les plus importantes dans votre thème natal, Catherine Middleton. Elles indiquent un potentiel important en termes de communication, d'adaptabilité, de souplesse. Ce sont des maisons qui symboliquement sont reliées à l'intellect, au mental. La faiblesse relative que ces caractéristiques impliquent se traduit quelquefois par un processus d'indécision ou d'hésitation chez vous, mais aussi par une façon de rebondir remarquable et finalement un atout sympathique : vous savez vous sortir de tous les mauvais pas grâce à votre mobilité et à votre légèreté, dans le bon sens du terme. Ce groupe de maisons correspond à des caractéristiques d'évolution de la personnalité. Il ne s'agit ici que d'indications, qui doivent être mises en relation avec les autres significations de votre thème qui peuvent infirmer ou confirmer cela !

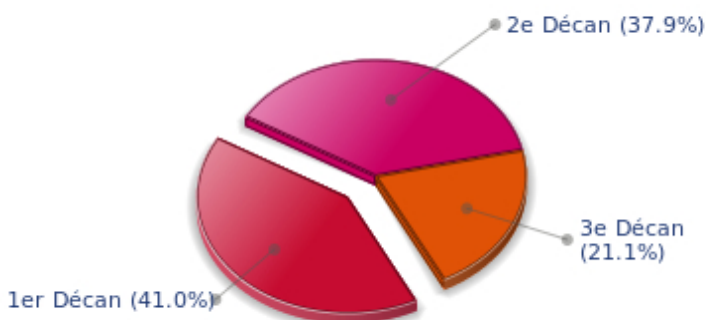
### Vos décans ésotériques

Chaque signe est constitué de 30 degrés et peut être partagé en trois parties égales : les décans. La tradition indique que l'on peut associer à ces trois décans une certaine signification. L'usage est en général de limiter leur champ d'application au signe solaire, mais il est encore plus intéressant d'effectuer une répartition de toutes les planètes pour avoir une idée de l'importance respective de ces trois décans dans le thème natal en vue d'obtenir un éclairage complémentaire de la personnalité.

Ces significations sont à prendre en compte avec la plus grande prudence, il s'agit en effet de caractéristiques mineures, mais qui peuvent parfois accentuer d'autres traits saillants du caractère.

Pour une planète, individuellement, l'usage est de considérer que le premier décan accentue les caractéristiques du signe. Les deux autres décans correspondent à des sous-dominantes, fonctions de la nature de chaque signe. Ce système conduit à une multiplication des significations et une impossibilité d'y voir clair : nous préférons ne donner que le sens de l'accentuation d'un décan par rapport aux deux autres, dans l'ensemble du thème natal. La prudence la plus grande est de mise pour cette indication à la fois générale pour votre thème, mais aussi mineure et pas forcément fiable : il ne nous paraît pas essentiel de lire sa signification dans un premier temps.

### Vos Décans Ésotériques



Le premier décan, c'est-à-dire la partie entre 0 et 10° des signes zodiacaux, est majoritaire dans votre thème natal, Catherine Middleton : traditionnellement, ce décan est rattaché à la vitalité et au physique et tendrait à penser que votre énergie concrète peut s'exprimer d'une façon efficace, sur un plan matériel et charnel.

## Annexe 2 : votre étude karmique

Le thème karmique est un complément du portrait psychologique ou thème natal. Cette étude se fonde sur les positions des nœuds lunaires, de la Lune noire, de la Part de Fortune et des planètes rétrogrades : des éléments du thème - pour les premiers - que l'on nomme parfois points fictifs, et qui renseignent sur le sens spirituel de votre destinée. Parce qu'il y a en chacun de nous un acquis et une quête, notre vie est un parcours évolutif... A condition bien sûr d'aller dans le bon sens! Très prisé par les astrologues indiens, l'axe des nœuds lunaires (nœud nord et sud) est traditionnellement l'indice du fil d'Ariane que nous sommes invités à suivre. La Lune Noire quant à elle indique le secteur que nous avons le plus de chances de transformer ou transcender, tandis que la Part de Fortune renseigne sur le domaine dans lequel nous aurons des facilités d'expression particulières. Les planètes rétrogrades peuvent parfois indiquer certains problèmes que nous aurons à résoudre.

### Les nœuds lunaires : un chemin spirituel

Issus de la tradition indienne, les nœuds lunaires se fondent sur une idée simple : chacun d'entre nous à une mission ici-bas, un destin, un cheminement qui lui est propre. La vie est, selon cette philosophie, une école : l'axe des nœuds renseigne sur nos acquis (nœud sud, notre karma, témoin de notre héritage spirituel ou de nos vies antérieures) et nos buts sur cette terre (nœud nord, notre dharma, sens de notre incarnation présente). C'est pour cette raison qu'on nomme souvent l'étude des nœuds lunaires "astrologie karmique". Nous n'évoquerons pas ici d'hypothétiques existences passées. Qu'importe d'où nous viennent nos tendances présentes! L'essentiel n'est-il pas de prendre conscience du sens de notre vie, de sa finalité ou de notre dharma ? Un sens qu'on trouve souvent vers l'âge de 37 ans, lorsque les nœuds lunaires occupent la même position qu'à la naissance.

Votre entourage respecte votre manière d'être : vous appartenez à la catégorie des individus qui suscitent la considération de leurs proches, par une attitude franche, parfois rigide. Le souci de "tenir votre rang" accentue souvent la rigueur de vos jugements et vous incite à une certaine intransigeance. Sensible au prestige et à votre situation sociale, vous avez très tôt manifesté un sens aigu des responsabilités. Adulte avant l'heure, vous avez toujours fui les situations de dépendance. Mais c'est sans doute le défi de votre existence que d'apprendre à gérer aussi bien votre vie intime ou familiale que vous conduisez votre carrière sociale. Car, sur le plan privé, vous rencontrerez probablement quelques difficultés : solitaire dans l'âme, vous avez longtemps refusé l'aide ou l'affection de votre entourage. Ainsi, vous vous privez de la douceur d'un "chez vous" confortable et rassurant. Au fil du temps, vous parviendrez cependant à vaincre ces réticences pour laisser s'épanouir ce qui vous est au fond le plus précieux : l'amour et la tendresse d'une relation privilégiée, d'une famille...

Vos faits et gestes expriment un défi : celui de consacrer une part importante de vous-même au dévouement, à l'abnégation. La vie vous impose quelques sacrifices, consentis (et volontairement assumés) ou imposés par les aléas quotidiens. Vous avez très tôt manifesté un sens critique aigu et adopté des attitudes rationnelles, logiques et raisonnables, mais relativement individualistes. Pourtant, vous apprenez au fil du temps à "lâcher du lest", à offrir une part essentielle de vous-même afin de dépasser le "chacun pour soi". Aussi, les épreuves que la vie vous impose ont pour vous un sens : les êtres ne répondent pas nécessairement à vos jeux, tandis que votre entourage contrarie parfois vos desseins et ambitions... Sans doute vous faut-il acquérir graduellement le détachement des "vieilles âmes", des êtres qui ont appris à ne retenir que l'essentiel - la vie intérieure ou la survie - et qui savent la vanité des "petites choses" de ce monde. Vous saurez mieux que d'autres faire face aux situations de crise, parce que les circonstances, quelles qu'elles soient, cachent une dimension spirituelle et un

tremplin d'évolution. Peu à peu, vous vous initiez à l'art d'accepter les choses sans vous renier. La compassion et l'amour d'autrui forgent alors le thème central de votre existence.

### **Lilith ou la lune noire**

La Lune noire est l'étincelle de refus et de distance qui sommeille en chacun de nous. Selon le signe qu'elle occupe dans votre thème, elle met l'accent sur un désir de transformer, de sublimer une part de votre vie. Insondable et mystérieuse, la Lune noire apporte une dimension différente au secteur qu'elle touche. Subtile dans ses manifestations, elle n'en est pas moins forte, implacable, exigeante jusqu'à l'extrême... La Lune noire, nommée également Lilith, est votre flamme intérieure d'héroïsme et d'insoumission.

La notion de liberté prend pour vous un sens tout particulier : être libre, ce n'est pas seulement pouvoir se déplacer à sa guise de-ci de-là, ni disposer de quelques heures de loisir. C'est avant tout pouvoir mener une quête spirituelle, accéder à une autre dimension de l'existence : rencontrer, voyager, aimer, sans jamais se laisser entraver par les contingences matérielles, sans permettre à la vie quotidienne de freiner votre recherche. Tout un programme, louable mais combien difficile aujourd'hui! Le confortable train-train du monde contemporain, à ce titre, vous révolte.

L'un des moteurs essentiels de votre existence est le rejet de la médiocrité : intention louable, mais à double tranchant. Vous accordez tant d'importance au charisme des êtres que vous pouvez rejeter certains parce que vous les jugez - parfois à tort - indignes de votre estime ! Ce piège évité, l'exigence que vous manifestez tant à l'égard de vous-même que de vos proches, devient un fantastique tremplin d'évolution.

### **La Part de fortune**

Point fictif très ancien, la part de Fortune dépend de la phase lunaire au moment de votre naissance. La maison astrologique qu'elle occupe est particulièrement valorisée. Dans votre thème, la Part de Fortune est en maison 7 : vous ne pouvez vous passer de l'autre (qu'il soit objet de désir, conjoint, associé), l'indispensable miroir de votre existence. Vous êtes en quête de contacts privilégiés, de fusion et d'harmonie. A chaque étape de votre existence intervient une relation importante, ressentie positivement ou négativement, mais toujours vécue intensément, de manière quasi absolue. Comme chaque individu dont la naissance a lieu peu après la pleine Lune, vous vous montrez particulièrement sensible au rapport à l'autre, votre double, votre modèle.

### **Les planètes rétrogrades**

La tradition karmique insiste sur les problèmes posés par les planètes dites rétrogrades. Elles seraient l'héritage d'un passé mal vécu, un compte à régler en quelque sorte. L'interprétation de ces rétrogradations peut vous paraître négative ou excessive. Parfois, cependant, vous reconnaîtrez un scénario que vous avez souvent vécu, de manière répétitive... tout se passe comme si vous connaissiez des échecs multiples ayant une cause unique. Jusqu'au jour où une prise de conscience vous en libère! En intégrant peu à peu ces énergies planétaires, vous parviendrez à maîtriser ces difficultés, à régler votre dette karmique. En réalité, chaque planète rétrograde met l'accent sur une possibilité d'évolution. Mais rien ne peut se faire sans la volonté de grandir spirituellement, et de vaincre vos propres démons.

La Vénus rétrograde de votre thème natal met l'accent sur l'amour : quelle image aviez-vous de vous-même durant l'enfance ? On ne peut aimer pleinement que lorsqu'on accepte sa propre identité. Au

fil des ans, vous apprenez à mieux admettre vos singularités, et ainsi à savoir vous donner, aimer... Ce qui a pu générer jusqu'à l'adolescence certaines difficultés d'ordre affectif s'estompe peu à peu. Reste une sensibilité particulièrement aiguë quant à l'affection que l'on vous porte : une relation de couple s'épanouit avec le temps, mais n'est que très rarement idyllique dès les premiers instants. Votre problème est de ne parvenir que difficilement à vous laisser aller. Avant que l'attachement de l'autre vous rassure, vous exprimez malaisément vos désirs. A tort ou à raison, vous avez le sentiment d'avoir manqué d'amour durant votre enfance. Votre équilibre sentimental sera d'autant plus satisfaisant que vous saurez faire l'effort de prodiguer vous-même amour et tendresse, passion et dévouement. Ainsi, vous respecterez vos propres schémas affectifs et susciterez l'attention dont vous avez parfois cruellement manqué.

**N.B. :** l'astrologie moderne a de moins en moins tendance à tenir compte de la notion de planètes rétrogrades.

## Conclusion

Quelques remarques sont nécessaires afin de mieux profiter d'un portrait fait par l'astrologie : d'abord, il ne faut pas perdre de vue qu'un thème natal est à la fois une photographie du ciel de naissance, mais en même temps une structure qui contient non seulement des caractéristiques mais aussi un potentiel d'évolution de la personnalité.

En ce sens, il faut être conscient que de la même façon que dans la vie, tout le monde sait bien qu'on ne commence à se connaître vraiment qu'à partir de la quarantaine, voire au-delà, certaines caractéristiques ou traits de caractère d'un tel portrait peuvent sembler étonnants : si tel est le cas, c'est souvent parce que les caractéristiques en question ne se sont pas encore épanouies.

Certaines personnalités se révèlent sur le tard, d'autres d'une façon plus précoce. Il faut toujours être prudent dans la mesure où une structure psychologique est en perpétuelle évolution, par les événements, par la maturité qui vient petit à petit etc. On ne saurait trop insister sur cet aspect "mobile" de personnalité au cours du temps.

Il est par contre assez difficile de faire la distinction entre ce qui est "déjà présent", à la période de votre vie où vous lisez la signification de votre thème, et ce qui apparaîtra un peu plus tard, par la logique de votre évolution : à vous de faire le tri, et dans la plupart des cas, vous constaterez que les informations données par un portrait astrologique apportent beaucoup sur la connaissance que l'on a de soi.

Enfin, il faut souligner également que plusieurs lectures d'un portrait astrologique sont généralement nécessaires pour bien s'imprégner des différentes significations, pour apprécier les importances relatives de chaque trait de caractère expliqué.

Dans tous les cas, il est certain qu'aller vers une meilleure connaissance de son propre fonctionnement ne peut qu'aider à son épanouissement plus rapide, et c'est sans nul doute l'un des rôles importants de l'astrologie : se connaître mieux de façon à évoluer plus rapidement, gérer ses faiblesses pour en éviter les conséquences, et profiter de ses atouts pour agir de la façon la plus efficace possible.

