





Portrait Astrologique de Charles III



Introduction	2
Vos planètes, maisons, aspects et carte du ciel	5
Préambule	8
Vos répartitions planétaires	9
Vos éléments et modes dominants	10
Vos dominantes : planètes, signes et maisons	11
Vos style, comportement et particularités	16
Votre sensibilité	20
Votre affectivité	21
Votre façon d'agir et votre sexualité	22
Votre intellect et votre façon de communiquer	24
Vos buts, motivations, carrière et destin	25
Vos atouts et votre part de jovialité	28
Votre part de gravité	28
Quelques cas particuliers	29
Vos planètes isolées	30
Annexe 1 : vos dominantes mineures	31
Annexe 2 : votre étude karmique	35
Conclusion	38



Portrait Astrologique de Charles III

Introduction

Pour profiter de ce portrait, nous vous conseillons de lire attentivement l'introduction et le préambule, puis de vous imprégner tranquillement des interprétations de chaque chapitre. Les textes étant nombreux, à l'image de la complexité d'un être humain, il vous faudra plusieurs lectures afin de maîtriser ce contenu, pour une meilleure connaissance de vous-même. Votre patience sera ainsi récompensée.

Cette étude a pour objet de décrire votre portrait psychologique, d'en extraire les points fondamentaux sur le plan personnel. Elle commence par l'analyse de vos dominantes planétaires : celle-ci a pour but de cerner des éléments généraux de votre personnalité, avant d'aller plus loin dans le détail. Dans ce portrait, onze dominantes sont analysées, les moins importantes se trouvant dans l'annexe 1 à la fin de l'étude pour davantage de clarté. Votre étude décrit ensuite les différentes facettes de votre personnalité :

Globalement, en dehors même des échanges relationnels, chacun s'exprime et ressent les choses en fonction de son caractère et de ses motivations personnelles : l'Ascendant et le signe solaire expliquent la façon dont vous fonctionnez dans la vie et portent un éclairage ayant une importance capitale pour mieux vous cerner. Nous donnons ici la description du signe solaire (votre moi profond), de l'Ascendant (votre comportement aux yeux des autres), et du maître de votre Ascendant en signe (des nuances concernant le style de votre personnalité). Ces informations apportent en effet à elles seules près du tiers ou de la moitié de votre signature psychologique en fonction des autres caractéristiques de votre thème natal.

La sensibilité se voit ensuite, c'est-à-dire la façon avec laquelle vous recevez les choses et exprimez vos émotions; celle-ci agit de façon permanente tel un filtre lors de vos échanges avec autrui, même si elle ne devient que secondaire lors de relations purement amoureuses où à ce moment, l'affectivité va prédominer. La sensibilité, c'est à la fois la façon avec laquelle vous percevez les choses, votre radar, votre humeur de tous les jours, mais aussi comment vous réagissez au quotidien avec vos proches. C'est ce que voient les autres de vous tout de suite. Un second paragraphe explique dans quel domaine de la vie votre sensibilité et vos émotions sont pour vous les plus impliquées, où finalement vous êtes le plus vulnérable.

C'est votre affectivité, la façon dont vous aimez et avec laquelle vous exercez votre séduction, qui se met ensuite en action dès que vous tombez amoureux : une première partie indique la structure de base ou la forme principale qu'elle revêt, et une seconde partie décrit plutôt dans quel domaine et sous quelle forme vous êtes capable de l'exprimer au mieux compte-tenu de votre personnalité.

Un autre domaine fondamental qui vous est bien spécifique est celui du mode d'action et de la sexualité : de quelle façon vous agissez, comment vous y prenez-vous pour obtenir ce que vous voulez, quelle forme a votre désir ? Douze possibilités existent, très différentes les unes des autres. L'étude vous révèle la vôtre. Un second paragraphe explique dans quel domaine de la vie vous pouvez le plus efficacement exercer votre aptitude à agir et à conquérir.

La façon de communiquer et de penser est évidemment un des éléments fondamentaux qu'il convient d'intégrer dans l'explication et la description de votre personnalité. Elle influence en effet l'ensemble de votre comportement et peut ainsi modifier ou améliorer la perception qu'ont les autres de vous (l'extraversion peut "compenser" une affectivité faible par exemple, une foule de cas sont possibles). Un chapitre complémentaire indique le domaine privilégié de la vie où vous aimez particulièrement communiquer, exercer votre réflexion et rencontrer du monde.

Par ailleurs, un aspect encore plus individuel a son importance afin de mieux vous définir : chacun possède un centre d'intérêt, une façon privilégiée de se réaliser ou d'accomplir sa destinée ; cette motivation principale est indiquée par la position de votre Soleil et du gouverneur de votre thème en maison astrologique, dont nous donnons ici la description détaillée.

Chacun possède dans son thème natal une possibilité d'épanouissement spécifique, une panoplie d'atouts, de protections et de qualités. Quel forme prend ce facteur chance de votre personnalité et dans quel domaine pouvez-vous de la meilleure façon exercer vos meilleures qualités ? C'est l'objet de ce chapitre de vous le révéler.

D'un autre côté, chacun ressent bien qu'il a une part de vulnérabilité, de doute, de peur d'aller de l'avant en lui-même. De quelle façon s'exerce cette part de gravité que vous avez-en vous, comment l'utiliser pour évoluer et se débarrasser du superflu ? Ce sont ces informations qui vous sont indiquées dans ces deux paragraphes.

Découvrez ensuite trois traits de votre personnalité qui doivent être perçus comme secondaires et non comme essentiels. Ces descriptions concernent vos prédispositions qui ne se déclenchent qu'en fonction des événements extérieurs et non par votre propre volonté; appelons cela une part de fatalité, toujours est-il que votre destin ne peut se dérouler que par rapport à ce que vous êtes : ces caractéristiques font donc quand même bien partie de vous, même si elles représentent en quelque sorte une partie plus inconsciente de ce que vous êtes.

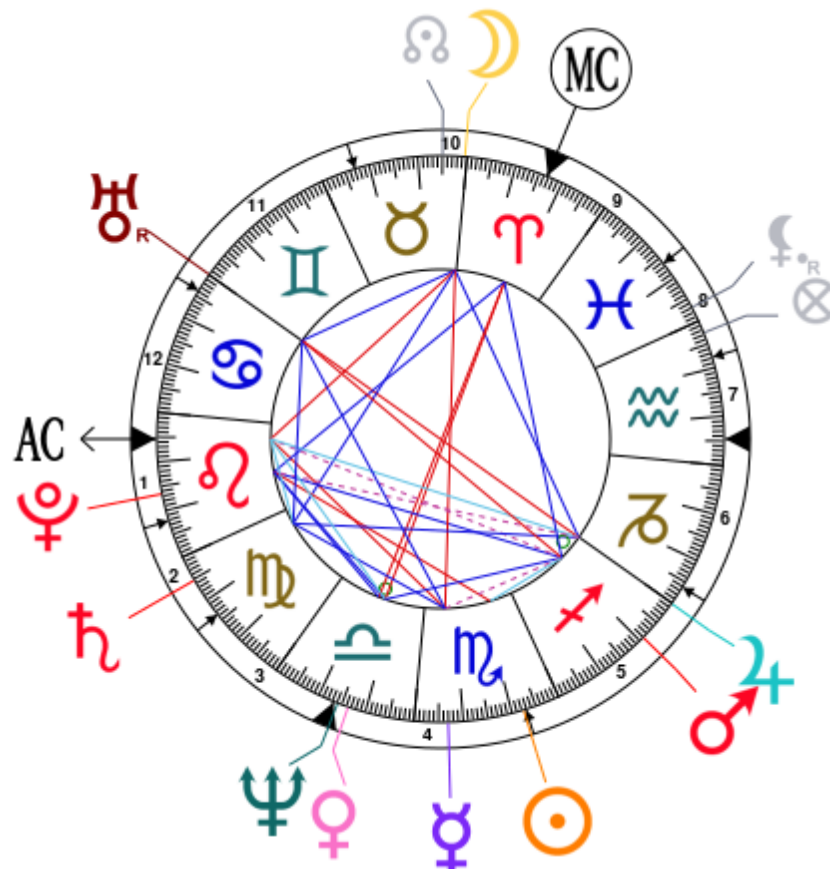
Le thème karmique est un complément du portrait psychologique ou thème natal. Celui-ci se fonde sur les positions des noeuds lunaires, de la Lune noire, de la Part de Fortune et de la rétrogradation des planètes : des éléments du thème - pour les premiers - que l'on nomme parfois points fictifs, et qui renseignent sur le sens spirituel de votre destinée. Parce qu'il y a en chacun de nous un acquis et une quête, notre vie est un parcours évolutif.. Mais ces textes sont à lire avec la plus grande prudence, l'astrologie karmique étant une partie assez controversée de l'astrologie moderne : c'est la raison pour laquelle vous trouverez cette analyse en annexe 2 de votre étude.

Vos planètes, maisons, aspects et carte du ciel

Charles III, né le 14 novembre 1948, 21h14mn à Londres > London (Middlesex), United Kingdom [0.100 ; 51.30N ; 0000]

Planètes natales				En Maison	Maisons natales (Placidus)		
☉	Soleil	22°25'	♏ Scorpion	Maison 5	Maison 1	5°23'	♌ Lion
☾	Lune	0°26'	♉ Taureau	Maison 10	Maison 2	22°09'	♌ Lion
☿	Mercure	6°57'	♏ Scorpion	Maison 4	Maison 3	13°38'	♍ Vierge
♀	Vénus	16°23'	♎ Balance	Maison 4	Maison 4	13°16'	♎ Balance
♂	Mars	20°57'	♐ Sagittaire	Maison 5	Maison 5	22°54'	♏ Scorpion
♃	Jupiter	29°53'	♐ Sagittaire	Maison 5	Maison 6	3°50'	♑ Capricorne
♄	Saturne	5°16'	♍ Vierge	Maison 2	Maison 7	5°23'	♊ Verseau
♅	Uranus	29°56' R	♊ Gémeaux	Maison 11	Maison 8	22°09'	♊ Verseau
♆	Neptune	14°08'	♎ Balance	Maison 4	Maison 9	13°38'	♓ Poissons
♇	Pluton	16°34'	♌ Lion	Maison 1	Maison 10	13°16'	♈ Bélier
♁	NL	4°58'	♉ Taureau	Maison 10	Maison 11	22°54'	♉ Taureau
♁	Lilith	3°03' R	♓ Poissons	Maison 8	Maison 12	3°50'	♋ Cancer
AS	AS	5°23'	♌ Lion				
MC	MC	13°16'	♈ Bélier				

Comme il est d'usage, nous considérons qu'une planète à moins de 1 degré de la maison suivante lui appartient, et nous prenons 2 degrés pour le cas de l'AS et du MC.



Liste de vos aspects planétaires actifs

Vous trouverez ci-dessous la liste de tous vos aspects actifs interprétés dans cette étude, en plus de vos planètes en signe, en maison et de toutes vos dominantes planétaires. Les aspects entre les planètes lentes elles-mêmes étant de nature collective ne sont pas affichés, comme il se doit.

- ★★★★★ Soleil semi-sextile Mars, orbe -1° 28'
- ★☆☆☆☆ Soleil carré Pluton, orbe 5° 51'
- ★★☆☆☆ Lune opposition Mercure, orbe -6° 31'
- ★★★★★ Lune trigone Jupiter, orbe 0° 32'
- ★★★★★ Lune trigone Saturne, orbe 4° 5'
- ★★★★★ Lune sextile Uranus, orbe -0° 3'
- ★★☆☆☆ Lune carré Ascendant, orbe 4° 57'
- ★☆☆☆☆ Mercure semi-carré Mars, orbe -1'
- ★★★★★ Mercure sextile Saturne, orbe 1° 41'
- ★★★★★ Mercure trigone Uranus, orbe 7° 01'
- ★★☆☆☆ Mercure carré Ascendant, orbe 1° 34'
- ★★★★★ Vénus sextile Mars, orbe 4° 33'
- ★★★★★ Vénus conjonction Neptune, orbe 2° 15'
- ★★★★★ Vénus sextile Pluton, orbe -0° 1'
- ★★★★★ Vénus quintile Ascendant, orbe -1'
- ★★★★★ Vénus opposition Milieu du Ciel, orbe -3° 06'
- ★★★★★ Mars conjonction Jupiter, orbe 8° 56'
- ★☆☆☆☆ Mars opposition Uranus, orbe -8° 58'
- ★★★★★ Mars trigone Pluton, orbe 4° 23'
- ★★☆☆☆ Mars sesqui-carré Ascendant, orbe 0° 33'
- ★★★★★ Mars trigone Milieu du Ciel, orbe -7° 4'
- ★★★★★ Jupiter trigone Saturne, orbe -5° 22'
- ★★★★★ Jupiter bi-quintile Ascendant, orbe 0° 29'
- ★★★★★ Saturne semi-sextile Ascendant, orbe -0° 07'
- ★★★★★ Neptune opposition Milieu du Ciel, orbe -0° 51'
- ★★★★★ Pluton trigone Milieu du Ciel, orbe 3° 17'

Signification des étoiles

Les étoiles indiquent la force des aspects. Deux étoiles colorées, si possible pleines (il y a des demi-étoiles), indiquent un aspect assez fort pour être remarqué dans une première lecture.

Nous vous conseillons vivement de ne lire les paragraphes avec moins de deux étoiles que plus tard, après vous être imprégné(e) des autres textes.

La couleur jaune indique un aspect apaisant, de conciliation, et la couleur rouge un aspect dynamique, de tension. Les aspects rouges vous permettent d'évoluer et d'agir en apprenant par la vie, à faire de vos

"faiblesses" des forces. Les aspects jaunes sont vos forces déjà acquises avec lesquelles vous vous reposez pour ensuite mieux évoluer avec les premières.

Préambule

Lorsque l'on interprète un thème astral de naissance, la meilleure méthode consiste à partir du général pour aller au particulier, graduellement. Ainsi, l'usage est de suivre un plan qui part de l'analyse globale du thème, de sa structure, pour ensuite décrire les différents traits de la personnalité.

L'analyse globale du thème dans une première partie permet de cerner quelques traits généraux de la personnalité, de souligner quelques points qui pourront ou non être confirmés par l'analyse détaillée : quoi qu'il en soit, ces traits généraux seront à prendre en compte. Une personnalité humaine est une entité infiniment complexe à décrire et il est illusoire de vouloir la résumer de façon courte, ce qui ne signifie pas non plus qu'il s'agisse d'un défi impossible. Plusieurs lectures d'un thème natal sont indispensables afin de s'imprégner des différentes significations et appréhender toute cette complexité. Mais le jeu en vaut la chandelle.

Un thème natal est constitué schématiquement de dix planètes principales (deux lumineuses, le Soleil et la Lune, trois planètes rapides dites individuelles, Mercure, Vénus et Mars, deux planètes lentes, Jupiter et Saturne, et trois planètes très lentes, Uranus, Neptune et Pluton), d'éléments secondaires (les noeuds lunaires, la lune noire dite Lilith, Chiron et autres objets mineurs), de douze maisons astrologiques, le tout positionné dans un zodiaque qui comporte douze signes, du Bélier aux Poissons.

En premier lieu, il faut apprécier l'importance de chaque planète dans le thème, c'est ce que l'on appelle la recherche des dominantes planétaires. Cette recherche obéit à des règles qui dépendent de la sensibilité et l'expérience de l'astrologue mais qui ont également des bases claires et solides : ainsi, les paramètres d'activité d'une planète peuvent être pris en compte - le nombre d'aspects actifs qui arrivent à cette planète, l'importance de chacun de ces aspects qui dépend de leur nature mais aussi de leur exactitude - puis les paramètres d'angularité - la proximité aux quatre angles Ascendant, Milieu du Ciel, Descendant et Fond du Ciel, tout ceci pouvant être aussi apprécié numériquement en fonction de la nature de l'angle et de l'écartement de la planète à ceux-ci - les paramètres de qualité également - la valorisation en fonction des maîtrises, exaltations, exils et chutes - et un certain nombre d'autres critères comme la prise en compte des maîtrises de l'Ascendant et du Milieu du Ciel seront nécessaires.

Ces différents critères permettent de valoriser les planètes et d'en déduire quelques conclusions utiles pour l'interprétation du thème astrologique natal.

L'analyse globale d'un thème va tenir compte d'abord des trois répartitions planétaires dans le thème : hémisphères Est ou Ouest, Sud ou Nord, et quadrants les plus occupés, Nord Est, Nord Ouest, Sud Est et Sud Ouest. Ces trois répartitions donnent une tonalité générale en terme d'introversion et d'extraversion, de volonté et de sociabilité, de prédisposition à certains comportements.

Viennent ensuite trois autres répartitions : les éléments (les triplicités puisqu'il existe trois groupes de signes de chaque) - Feu Air Terre et Eau - qui apportent une typologie de personnalité, les modes (les quadruplicités puisqu'il existe quatre groupes de signes de chaque) - Cardinal, Fixe et Mutable - et les polarités (Yin et Yang) qui renseignent sur certains traits de caractère fondamentaux.

Suivent les trois types de dominantes : dominantes planétaires, dominantes signes et dominantes maisons. Le néophyte imagine que l'astrologie, c'est "être Bélier" ou parfois être "Bélier Ascendant Vierge" par exemple. La réalité est bien plus riche. S'il est vrai que le Soleil et l'Ascendant apportent à

eux deux une bonne partie de la personnalité - entre un tiers et la moitié environ en fonction du thème natal - une personne n'est pas "que Soleil" (ce que l'on appelle le signe) ni "que maison 1" (ce que l'on appelle l'Ascendant). Ainsi, telle planète peut-être fortement valorisée, tel signe ou telle maison peuvent recevoir un important groupe de planètes et du même coup apporter une signification qui va tempérer et relativiser le rôle de l'Ascendant, du signe solaire etc.

Enfin deux autres critères, les accentuations - angulaires, succédentes et cadentes - qui sont une classification des maisons astrologiques, et les types de décans occupés - chaque signe est découpé en trois décans de dix degrés chacun - apporteront leur supplément de signification.

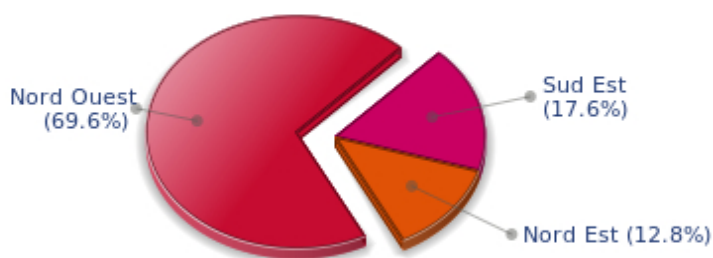
Ces traits généraux de caractère ne sont pas à prendre au pied de la lettre : ils enrichissent la lecture du thème en la préparant pour ainsi dire, et permettent de mieux comprendre la seconde partie plus détaillée et plus précise qui analyse chaque domaine de la personnalité en faisant une synthèse des critères de positions, de signes, de maisons et d'aspects selon certaines règles hiérarchiques.

Comme indiqué dans l'introduction de votre portrait, vos dominantes mineures sont interprétées dans l'annexe 1 à la fin de l'étude pour plus de clarté.

Vos répartitions planétaires

Chaque quadrant est une combinaison des quatre hémisphères de votre thème et correspond à une typologie de caractère. L'hémisphère Sud - le haut de votre thème, autour du Milieu du Ciel - est associé aux valeurs d'extraversion, d'action et à la vie publique, alors que le Nord favorise l'introversion, la réflexion et la vie privée. L'hémisphère Est - la partie gauche, autour de l'Ascendant - est lié au moi et à la volonté, alors que l'Ouest privilégie l'influence des autres et la souplesse dans la prise de décision.

Vos quatre Quadrants

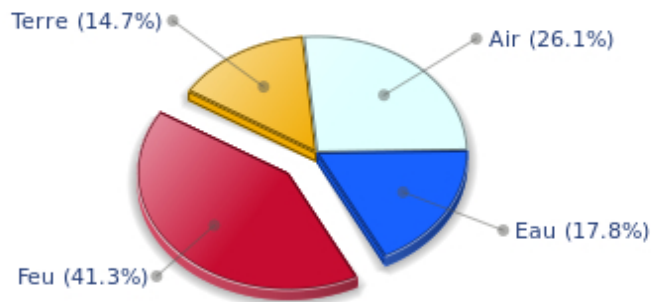


Charles III, le quadrant Nord Ouest, nocturne, constitué des maisons 4 5 et 6, prédomine chez vous : il s'agit d'un secteur qui privilégie la création, la conception et l'approfondissement ou l'apprentissage dans un souci de service à autrui, en faisant la belle part au relationnel. Vous avez besoin des autres pour fonctionner, même si vous êtes assez peu expansif : vous créez, innovez, pensez, et cela vous importe davantage que tout le reste car cette expression de vous-même vous enrichit et vous suffit à elle-même.

Vos éléments et modes dominants

Charles III, voici les diagrammes de vos éléments et modes dominants, constitué à partir des présences des planètes et angles dans les douze signes :

Vos quatre Éléments

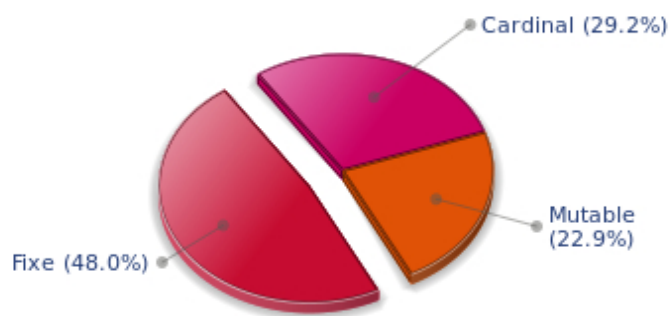


Charles III, le Feu prédomine dans votre thème natal et vous apporte intuition, énergie, courage, confiance en vous et enthousiasme ! Vous êtes enclin à la passion et savez affirmer votre volonté, aller de l'avant et contre vent et marée, avec force, aller jusqu'au bout de vos rêves et de vos buts. La faiblesse relative de cet élément est sans doute le manque de recul ou peut-être une forme de hardiesse qui peut vous pousser à des imprudences risquées.

Vive la communication et la mobilité, Charles III ! La prédominance des signes d'Air dans votre thème favorise et amplifie votre goût pour les relations avec autrui et les déplacements de toutes sortes, qu'ils soient réels - voyages - ou symboliques - idées nouvelles, évasion par l'esprit. Vous gagnez en souplesse et en adaptabilité ce qui peut vous manquer éventuellement en affirmation ou en sens du concret.

Les douze signes du zodiaque sont répartis en trois groupes ou modes, appelés les quadruplicités, nom savant qui signifie simplement que ces trois groupes comprennent quatre signes. Le mode Cardinal, le mode Fixe et le mode Mutable sont plus ou moins représentés dans le thème natal, en fonction de la présence et de l'importance des planètes et des angles dans les douze signes.

Vos Modes



Le mode Fixe est majoritaire dans votre thème natal, Charles III, et vous prédispose au désir de sécurité et de durée : vous savez apprécier concrètement une situation et sa stabilité, et préférez nettement jouer votre rôle loyal de personnage tenace, obstiné - attention cependant à ne pas confondre obstination et rigidité ou intransigeance - et rude à la tâche plutôt que de tenter des expériences nouvelles ou vous risquer à changer l'environnement que vous trouvez. Vous solidifiez, structurez, sécurisez tout ce que vous trouvez sur votre passage : c'est votre nature, même si souvent, la rapidité ne vous intéresse pas particulièrement : rien ne sert de courir...

Vos dominantes : planètes, signes et maisons

La question de la dominante est évoquée depuis la nuit des temps en astrologie : comme il serait agréable de définir une personne par quelques mots, par une ou plusieurs planètes qui représenteraient son caractère simplement, sans être obligé d'analyser longuement aspects et maîtrises, aspects et angularité, présence en signes et en maisons !

Les dix planètes - du Soleil à Pluton - sont un peu comme dix personnages d'un jeu de rôle, avec chacun son caractère, son mode d'action, ses atouts et ses faiblesses. Elles représentent en fait une classification en dix personnalités bien distinctes et les astrologues ont depuis toujours - et depuis peu pour les trois dernières planètes, Uranus, Neptune et Pluton - essayé d'associer à un thème astral de naissance une ou plusieurs dominantes planétaires, mais également une ou plusieurs dominantes signes et maisons.

En effet, pour les signes et les maisons, c'est un peu la même chose : si les planètes symbolisent des personnages, les signes représentent des teintes, les structures mentales, affectives et physiques d'un sujet. Chaque planète en signe est un peu comme un personnage qui verrait ses caractéristiques modifiées en fonction du lieu où il habite. Dans un thème, il existe ainsi en général un, deux ou trois signes bien valorisés, qui vont permettre de décrire son propriétaire rapidement.

Pour les maisons astrologiques, l'idée est encore plus simple : les douze maisons correspondent aux douze domaines de la vie et leur occupation privilégiée par les dix planètes principales, pondérées par les différents critères dont nous venons de parler en introduction, vont les valoriser différemment, et mettre en relief certaines "cases" de la vie : cela peut être le mariage, le travail, la vie amicale etc.

Charles III, voici votre diagramme de valorisation des planètes :



Les trois planètes les mieux représentées dans votre thème sont Vénus, Neptune et Jupiter.

Avec Vénus faisant partie de vos dominantes, un de vos premiers réflexes est tout simplement de... plaire ! La séduction, le charme et l'apparence – la vôtre – font partie des automatismes de votre comportement.

Votre façon de voir les choses passe par le cœur et avec vous, rien ni aucune communication réelle ne sera transmise si une certaine sympathie ou chaleur n'émane de vos interlocuteurs. Pour vous, peu important les raisonnements froids et logiques, les pensées claires et le bon sens : si en même temps n'existe pas un lien affectif avec votre environnement, rien ne peut se passer avec le Vénusien, rien ne peut se faire.

Vous avez un côté artiste et vous ne négligez jamais dans vos actes et dans votre façon de communiquer des concepts très clairs, bien que subjectifs : le plaisir et la beauté, voire aussi la sensualité, tout cela parfois au détriment de l'efficacité, de la durée, de la logique, et... du détachement.

Neptune étant l'une de vos trois planètes dominantes, elle fait de vous un être qui ne se dévoile pas facilement et qui d'ailleurs vous fait vous-même vous poser beaucoup de questions sur la compréhension de vos propres motivations ! En effet, si votre imagination et votre inspiration sont immenses et si vous possédez une sensibilité extraordinaire qui peut faire de vous parfois un médium ou un voyant, en revanche, et peut-être ceci expliquant cela, votre impressionnabilité est telle que vous pouvez parfois avoir du mal à distinguer le concret et le solide de l'illusoire ou du virtuel.

Mystique, visionnaire ou poète, vous rêvez éveillé comme tout bon Neptunien et voyez ce que peu de gens voient, le tout étant enrobé d'un flou qui pourrait être qualifié d'esthétique lorsque votre enthousiasme est là.

Forcément, un être sans limite et épris d'infini comme vous peut parfois être blessé et rendu d'autant plus vulnérable en raison de sa perception aiguë des événements qui évidemment sont parfois cruels : dans ces cas-là, vous prenez de plein fouet les coups et pouvez sombrer dans le spleen le plus noir, dans

la rêverie la plus inquiétante.

Cela dit, cette aura de mystère vous apporte certainement un charme indéfinissable aux yeux de beaucoup de vos proches qui ont du mal à vous comprendre, mais qui sont souvent... fascinés et attirés par cette sorte de don unique que vous avez de ressentir, de voir ce que le commun des mortels ne pourra jamais voir !

Jupiter, la planète de l'expansion, de l'organisation, du pouvoir et de la bienveillance, fait partie des dominantes de votre ciel natal. Comme tout bon Jupitérien, vous êtes chaleureux, ouvert, liant, consensuel et actif : optimiste, vous savez utiliser votre confiance en vous pour convaincre, gommer les différences d'opinions et laisser aux spécialistes le soin d'analyser et de parfaire les choses. Votre rôle à vous, vous le savez assez jeune déjà, c'est de rassembler, de faire preuve d'esprit de synthèse et de conciliation, et naturellement, d'en recevoir les fruits : le pouvoir.

Vous appréciez la légalité, l'ordre social mais aussi l'ordre en général. Avec vous comme leader, tout projet ou toute entité humaine peut s'organiser, se structurer. Vous savez à merveille diriger. Le Jupitérien est en effet l'homme politique par excellence et un bon Jupiter dans un thème natal est toujours synonyme d'une bonne intégration dans la Société, quelle que soit la voie choisie.

Ce tableau idyllique est-il vraiment sans ombre ? Non, évidemment : chaque typologie planétaire possède ses faiblesses. L'une des vôtres est l'orgueil, tout comme le Solarien, mais votre volonté d'expansion à tout prix peut y mêler en même temps une forme d'exagération en tout, de jouissance sans fin, de confiance en soi mal placée qui risque de conduire aux erreurs, au matérialisme primaire et parfois à la soif d'un confort matériel absurde. Dans le pire des cas naturellement.

Vos Signes Dominants



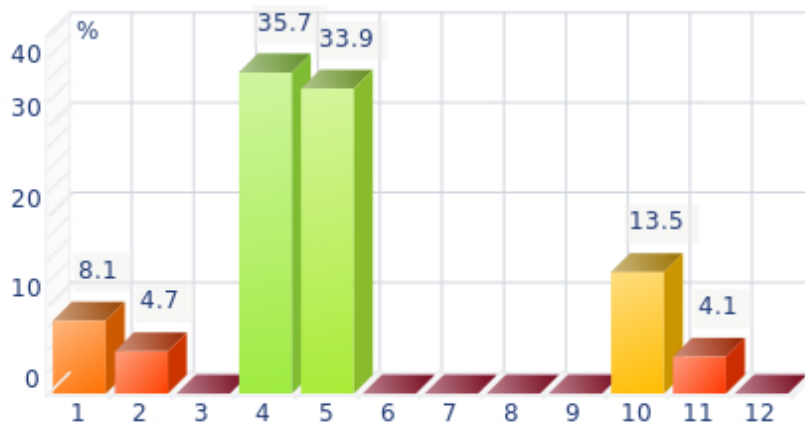
Dans votre thème natal, les trois signes les plus importants – en fonction des critères cités plus haut – sont dans l'ordre Balance, Lion et Scorpion. Souvent, ces signes sont importants parce que votre Ascendant ou votre Soleil s'y trouvent. Mais ce n'est pas forcément le cas : un amas de planètes peut s'y trouver, ou une planète proche d'un angle autre que le Milieu du Ciel ou l'Ascendant, quand ce n'est pas tout simplement parce que deux ou trois planètes sont très actives par les nombreux aspects qu'elles font à partir de ces signes. Vous emprunterez ainsi une partie des caractéristiques de ces trois signes, un peu comme une superposition de caractéristiques au reste de votre thème, et cela d'autant plus fort que le signe en question est valorisé.

Avec la Balance en signe dominant, vous aimez faire plaisir, séduire, vous faire apprécier des autres. D'ailleurs, votre naturel est justement tout en tolérance et en mesure, en délicatesse et en élégance, presque fabriqué pour plaire ! Forcément, vous trouverez toujours des mécontents qui vous reprocheront votre manque d'authenticité ou votre tiédeur voire votre manque de courage, mais pour vous, la victoire, c'est de vous faire aimer, et sur ce terrain, vous serez sans doute le champion toutes catégories !

Avec le Lion en signe dominant, vous brillez naturellement de mille feux et votre loyauté, votre sens de l'honneur et votre générosité vous feraient presque passer pour un héros solaire de la mythologie, pour un Paladin ou un Seigneur d'un autre temps. Certains peuvent vous reprocher votre égoïsme, votre orgueil ou votre autorité naturelle parfois un peu... voyante, mais si vous êtes sûr de vous, que votre cœur est noble et que vous avez de la volonté, quel est le problème de le montrer pensez-vous finalement à juste raison, tant que l'excès n'est point là...

Le Scorpion fait partie des signes dominants de votre thème et fait de vous un être tout en force et en perspicacité, compliqué et passionné, peu tolérant et parfois destructeur, mais volontaire, résistant à tout et d'une audace qui peut quelquefois friser l'agressivité. Tant de qualités et tant de dangers réunis dans une même personne ! Evidemment, tout cela crée vite une sélection naturelle autour de vous : ceux qui vous résistent et vous apprécient ou vous admirent, et ceux qui ne vous supportent plus ! Mais c'est justement ce que vous souhaitez. Vous êtes ce que vous êtes et vous ne vous transformerez pas pour plaire, vous êtes fier, et l'affrontement, vous n'en n'avez jamais eu peur, même si votre façon de combattre est secrète, tout comme l'est votre nature que mystérieusement, vous rechignez toujours à dévoiler même à vos proches, qui d'ailleurs ne vous comprendront pas toujours. Mais cela dit... Quel charme d'enfer vous avez !

Vos Maisons Dominantes



Les maisons 4, 5 et 10 sont les plus occupées de votre thème natal, cette occupation étant calculée en pondérant les planètes et angles en fonction de différents critères astrologiques – rapidité, activité, angularité, maîtrises etc. En analysant les maisons les plus occupées, l'astrologue déduit les champs ou domaines d'activité qui vous « concernent » le plus, que ce soit par ce que vous vivez – ou que vous serez un jour amené à vivre – ou par vos motivations intérieures profondes.

Avec une maison 4 importante dans votre thème natal, votre vie intime, votre sphère privée, votre famille et votre foyer jouent un rôle fondamental. Votre sécurité et votre cellule familiale, celle dont vous venez mais aussi celle que vous créez en vous mariant et en assurant votre descendance – ou à défaut votre vie

intime de célibataire au chaud chez vous ! – sont indissociables de votre épanouissement. La tradition indique que votre père peut jouer un rôle important dans votre vie.

La maison 5 est l'une des maisons les plus importantes de votre thème de naissance : les loisirs, la vie amoureuse, les sports, les jeux y compris la spéculation et d'une façon générale toutes les formes de divertissement sont des domaines... avec lesquels vous ne plaisantez justement pas ! Sur un plan plus subtil, la création, artistique mais également toute autre forme de création - y compris les enfants que l'on fait – pourra être un de vos atouts. Vous gagnez à faire partie d'associations de loisirs, de clubs d'activités diverses dans lesquels un maître-mot résonne particulièrement, davantage que pour la moyenne des gens : le plaisir.

Avec une maison 10 développée, l'accomplissement extérieur de votre destinée a des chances d'être voyante : la maison 10, c'est la carrière, la vie publique, l'extériorisation de vos actes, de vos ambitions. Une bonne partie de votre énergie peut ainsi être utilisée pour réussir concrètement ce que vous avez en tête. Instinctivement, vous aurez à cœur de faire en sorte que vos rêves deviennent réalité, vous vous froterez tôt ou tard au public, votre épanouissement passera par l'épreuve du feu : les autres, ce qui se voit.

Vos style, comportement et particularités

Ce qu'on appelle communément le "signe" correspond à la position du soleil dans le zodiaque. Le soleil va mettre en valeur toutes les caractéristiques du signe qu'il occupe. Ces caractéristiques seront d'autant plus pures et exactes que le soleil y est "fort" selon les règles traditionnelles de l'astrologie, ou bien que ce signe est particulièrement valorisé par le reste du thème. Nous donnons ici les caractéristiques du signe pur mais il vous faut garder à l'esprit que celles-ci pourront parfois n'être qu'un éclairage particulier de votre personnalité dans la mesure où de toute façon un thème astral n'est en aucun cas constitué seulement de la position du soleil ou de l'Ascendant et que ce signe peut donc être plus ou moins valorisé chez vous.

Autre point particulièrement important : contrairement à l'Ascendant qui exprime clairement votre façon de paraître, votre vitalité, votre constitution physique, votre comportement spontané et l'image que vous donnez, votre signe solaire représente lui votre moi profond, celui-là même que vous ne connaissez pas encore forcément complètement, celui qui ne pourra émerger que petit à petit en acquérant davantage de maturité : c'est l'intérieur de votre personnalité, qui ne se révèle qu'aux personnes de votre entourage en qui vous avez donné votre confiance, c'est aussi un peu l'aboutissement de l'évolution probable de votre personnalité qui pourra être obtenue à l'aide de toutes les énergies contenues par ailleurs dans votre thème natal, en commençant par l'écorce voyante, votre Ascendant.

L'Ascendant est l'un des éléments essentiels dans l'établissement de votre thème natal. Il est le signe du zodiaque qui se lève à l'Est au moment exact de votre naissance et nécessite donc pour son calcul que vous connaissiez l'heure précise de celle-ci.

Il permet d'apporter une foule d'informations sur votre personnalité ; il est l'une des clefs qui permet d'approcher de près certains éléments de vous-même comme votre apparence physique, votre caractère tel qu'il est perçu au premier abord et votre comportement immédiat. Il correspond à la partie extérieure et apparente de votre personnalité que vous voulez bien montrer depuis toujours, mais aussi à votre constitution physique sur la durée c'est-à-dire votre santé.

Soyez conscient également que malgré l'importance de l'Ascendant, celui-ci ne pourra vous décrire d'autant mieux que s'il est valorisé dans votre thème, cette valorisation découlant de l'application de l'ensemble des règles de l'astrologie. Néanmoins il apportera dans la plupart des cas une très bonne indication et se révélera une source de renseignements souvent au moins aussi féconde que celle apportée par votre "signe", celui où se situe le soleil au moment de votre naissance.

Vous êtes du signe du Scorpion et votre Ascendant est Lion

Avant d'aborder en détail la signification du signe de votre Soleil et de votre Ascendant, nous vous proposons rapidement, en guise de préambule, l'interprétation générique de la combinaison de ceux-ci dans votre thème :

Deux signes aussi entiers l'un que l'autre font de vous une personnalité marquante ! L'allure brillante et chaleureuse du Lion détonne cependant avec votre fond Scorpion, tout en mystère et ambiguïtés... Vous voulez quelque part en imposer et recevoir des éloges réconfortant votre caractère anxieux. Peu adaptable, trop intègre et rigide, vous savez rarement vous montrer conciliant si la situation ou les

personnes ne sont pas à votre goût. Dans le meilleur des cas, votre signe Ascendant, le Lion, préfère manifester une certaine dignité et magnanimité : c'est en tout cas, votre premier réflexe dans un contexte nouveau. Votre moi profond, le Scorpion, révélera à vos intimes la part passionnée mais ombrageuse qui sommeille en vous ! Possessif et sujet à des remises en question incessantes, vous cherchez quelque part à vous dépasser ou frôler le danger afin de vous sentir exister d'une façon plus intense. Enjoué et grandiloquent en surface, vous jugez apparemment repoussant votre côté secret et torturé. La lumière contre les ténèbres en une même personne, en somme...

Vous êtes du signe du Scorpion

Psychologiquement, vous êtes d'une nature bilieuse constituée de pulsions agressives poussant à la transformation de votre être et, à chaque instant, de la situation dans laquelle vous vous trouvez. Comme s'il s'agissait d'une lutte permanente pour vous affirmer, vous ne pouvez vous empêcher de sonder l'autre par une pique, non pas par méchanceté mais juste pour mieux le connaître ; la vie et le sentiment d'exister pour vous sont appréhendés par la révolte, la tension, l'impulsion de provoquer pour mieux connaître l'autre par la réaction qu'il aura. Louvoyant avec cette sorte d'attitude agressive ressemblant à une sournoise inquisition, vous êtes souvent étrangement silencieux introverti et secret, ressassant vos pensées tumultueuses au tréfonds de votre esprit, laissant les autres perplexes ou étonnés de ce comportement quelque peu singulier.

Né avec la marque de ce signe, vous êtes secret, puissant, dominateur, résistant, intuitif, affirmé, charismatique, magnétique, volontaire, audacieux, perspicace, passionné, créatif, indépendant, vigoureux, généreux, loyal, travailleur, persévérant, indomptable, possessif, rusé, obstiné, ambitieux, instinctif, tenace, sexuel, sexy, fier, intense, avez l'esprit de compétition, mais vous pouvez être aussi agressif, destructeur, têtu, angoissé, tyrannique, pervers, sadique, violent, égocentrique, complexe, critique, cruel, méchant, dur, jaloux, calculateur, vulnérable, dissimulateur.

En amour, Charles III, vous êtes si magnétique que vous avez un charme secret et indéfinissable qui attire inmanquablement les femmes sur lesquelles vous avez jeté votre dévolu. Vous saurez déceler si bien leurs faiblesses que vous pourrez tout à votre guise exercer votre puissance et votre goût de la manipulation sur elles. Ce ne sera pas négatif tant que tout ira bien, puisque vous êtes si sensuel, charmeur, possessif et conquérant et vous ferez le bonheur de bien des femmes qui recherchent cet aspect dominateur chez l'homme. Pourtant, lorsque les choses commencent à aller moins bien, votre jalousie presque malade et votre capacité à faire du mal si vous vous sentez attaqué fera pleurer plus d'une de vos conquêtes.

Avec vous, la passion rime souvent avec tension ou drame. C'est le prix à payer pour vivre avec vous votre sexualité aux fantasmes sans limites, votre ardeur virile, votre loyauté et votre générosité. Excessif mais très attachant, il est très difficile pour votre partenaire de sortir de votre vie et il est préférable que tout aille bien pour tous les deux...

Votre Ascendant est Lion

Psychologiquement, vous êtes d'une nature tout en puissance et en confiance, vous êtes un leader, un dirigeant, dont la force et la noblesse amènent tout naturellement pour votre entourage un respect et une envie de se ranger à vos côtés, sans même que le doute ne puisse intervenir sur votre légitimité. Votre sens du commandement, l'honneur qui rejaillit de votre personne de façon constante, votre prestige et votre charisme, tout cela vous apporte immanquablement la vedette partout où vous arrivez.

Né avec la marque de ce signe, vous êtes fier, déterminé, volontaire, loyal, solennel, généreux, ambitieux, courageux, héroïque, plein de vitalité, créatif, confiant, séduisant, heureux, audacieux, orgueilleux, majestueux, droit, magnanime, charismatique, responsable, noble, brillant, rayonnant, théâtral, affectueux, plein d'humour, démonstratif, conquérant, sûr de vous mais vous pouvez aussi être dominateur, vaniteux, susceptible, autoritaire, entêté, intolérant, égocentrique, colérique, violent, nonchalant.

Pour vous, Charles III, en amour, vous êtes très exigeant. Amant puissant et loyal vous exigerez en retour de votre compagne qu'elle soit la plus belle et la plus brillante, et vous aurez besoin de ressentir son admiration pour vous. Si tel est le cas, votre générosité n'aura pas de limite et vous aimerez sans réserve, avec noblesse, largesse et luxe. Vous fonderez alors un foyer stable et rayonnant où vos enfants tiendront une place essentielle.

Le danger pour vous tient principalement à la confiance à laquelle vous tenez tant et que vous donnez avec tellement de générosité mais peut-être un peu trop tôt : si d'aventure vous comprenez que celle-ci est trahie, le monde autour de vous s'écroule et la relation aura du mal à s'en remettre. Tout d'une pièce, vous vous sentez si blessé si humilié dans ces circonstances qu'il est rare que vous puissiez accorder un pardon.

L'autre danger, du même type, est simplement dû au fait que votre exigence étant si forte, il est rare que la réalité puisse apporter un amour aussi inconditionnel sur la durée ; ainsi pour cette raison, il n'est pas si exceptionnel que vous n'ayez pas forcément un seul mariage dans votre vie, d'autant plus que vous aurez tendance à ne pas vous remettre en question, étant d'un caractère légèrement tourné vers vous-même...

Le gouverneur de votre thème est en Scorpion

Le maître de l'Ascendant, souvent appelé gouverneur du thème, apporte certaines nuances intéressantes aux significations apportées par le Soleil et l'Ascendant. Sa position en signe va moduler le style de personnalité décrit par eux, ou parfois l'amplifier s'il s'agit d'un signe identique à l'un ou l'autre.

Le maître de l'Ascendant est le Soleil dans votre thème. Pour ce cas particulier, les caractéristiques décrites plus haut pour votre Soleil sont simplement amplifiées.

Les aspects à votre Ascendant

Certaines planètes font un aspect à votre Ascendant, Charles III : elles modifient donc, avec leur style propre, votre comportement et personnalité qui ne sont pas exactement chez vous ceux d'un Ascendant Lion pur mais bien une fusion entre ses caractéristiques et celles apportées par ces aspects.

★★★★★ Mercure carré Ascendant, orbe 1° 34'

Vous avez parfois du mal à vous comporter comme vous le voudriez, Charles III : à cause de Mercure qui n'est pas tout à fait en phase avec votre Ascendant, il vous arrive de regretter la façon que vous avez de communiquer, soit parce que vous intellectualisez un peu trop les choses, soit au contraire parce que vous n'avez pas fait l'effort d'analyser suffisamment la situation lorsque vous êtes en présence des autres.

★★★★★ Lune carré Ascendant, orbe 4° 57'

Parfois, Charles III, votre sensibilité est en désaccord avec ce que vous voudriez laisser paraître : du coup, vous pouvez vous sentir vulnérable et en souffrir si vous vous laissez aller. Essayez de relativiser les choses et d'affronter vos émotions sans crainte du paraître pour compenser cette légère dissonance de la Lune avec votre Ascendant.

★★★★★ Saturne semi-sextile Ascendant, orbe -0° 07'

Saturne fait un aspect positif à votre Ascendant Charles III : cette configuration harmonieuse crée chez vous un comportement responsable, fidèle, persévérant, patient : en un mot fiable. Votre sérieux plaît et votre capacité à analyser facilement les situations vous permet de passer pour quelqu'un de sincère et sûr.

★★★★★ Mars sesqui-carré Ascendant, orbe 0° 33'

Lorsque Mars est en dissonance avec l'Ascendant, Charles III, cela peut se traduire dans certaines circonstances particulières par une certaine précipitation de votre part, voire même de l'hostilité qui peut être mal comprise par votre entourage. De l'audace, vous en avez certainement à revendre, mais il vous appartient de faire preuve de vigilance pour que votre comportement ne soit pas perçu par les autres comme celui d'une personne trop colérique ou qui ne se maîtriserait pas assez.

★★★★★ Jupiter bi-quintile Ascendant, orbe 0° 29'

Jupiter en bon accord avec votre Ascendant vous apporte tout naturellement un côté rassurant, posé et bienveillant, Charles III : vous respectez vos engagements sans vous poser de question, et vous avez une largesse de cœur et une générosité qui font que votre comportement est protecteur et agréable. Vous aimez faire plaisir et trouver le compromis en toute chose lorsque c'est possible.

★★★★★ Vénus quintile Ascendant, orbe -1'

Votre comportement, Charles III, grâce à la planète Vénus, est en harmonie avec votre vie affective, vous n'avez pas d'effort particulier à faire pour exprimer vos sentiments d'une façon naturelle, sans que les autres y voient du mal. Un atout de facilité naturelle et de charme qui n'est assurément pas désagréable !

Votre sensibilité

Amoureux de la nature tout autant que de votre confort, vous êtes Charles III, un épicurien désireux de profiter des belles et bonnes choses de la vie au sein d'un "clan" familial ou amical qui apprécie votre convivialité et votre amabilité. Fidèle, stable, les pieds sur terre, vous êtes quelqu'un sur qui l'on peut compter en toute circonstance. Attaché à votre sécurité affective et matérielle, la jalousie et la possessivité ne vous sont pas étrangères et vous pouvez, bien que de nature plutôt lente, vous montrer très rapidement colérique et agressif lorsque vous vous sentez menacé dans ces domaines. Vous ferez alors preuve d'un entêtement et d'une fureur rares et l'on aura bien du mal à vous faire changer d'avis. Même si vous êtes conscient que votre attitude n'est pas réellement adaptée, vous camperez sur vos positions et garderez une rancune tenace. Vous êtes cependant si sensible à la tendresse et aux marques concrètes d'affection qu'avec quelques cadeaux ou câlins, vous finirez bien par revoir tout en rose...

Votre carrière ou votre accomplissement professionnel, Charles III, sont les domaines où vos émotions vont pouvoir être abondamment canalisées. Souvent populaire, notamment auprès des femmes, vous avez en vous l'instinct de plaire au public et à la foule.

Cette popularité est souvent due à votre côté changeant, léger, émotif et lunatique parfois, ce qui fait qu'en même temps, il existe pas mal de chances que vous changiez de métier ou d'orientations plusieurs fois au cours de la vie, pour revenir à chaque fois en vedette à votre façon...

★★★★★ Lune trigone Jupiter, orbe 0° 32'

Pourquoi compliquer son existence lorsqu'on peut vivre les joies simples du moment présent ? L'aspect harmonique Lune-Jupiter vous confère une nature enjouée qui vous vaut de gagner la sympathie de votre entourage et tend à faciliter l'équilibre de votre existence intime. Votre sociabilité s'explique par le désir d'adhérer sans heurt à un groupe, une cellule sociale ou familiale. Ainsi, vous affectionnez les moments de détente, de relâchement. Vous appréciez un certain confort au quotidien, et acceptez pour le préserver les nécessaires règles du jeu de la vie privée. Lorsque cet aspect dicte vos attitudes, vous vous comportez comme un être "facile à vivre"... Même si vos exigences personnelles, trop souvent reléguées au second plan, reviennent parfois au galop et vous imposent alors des attitudes plus conformes à votre for intérieur.

★★★★★ Lune sextile Uranus, orbe -0° 3'

La relation harmonieuse Lune-Uranus fait de l'originalité votre charme et de l'inédit la condition d'un certain bien-être. Qu'importe l'air du temps et les modes ! Vous avez vos propres conceptions de ce que doit être une vie privée équilibrante. Vous affectionnez les situations inattendues, voire extravagantes. Mais si votre cadre de vie vous semble entraver votre liberté, vous changez alors brusquement d'attitude et d'habitudes. Votre univers, c'est l'indépendance. Et vous montrez à l'occasion une rare intransigeance, particulièrement lorsque votre existence intime s'écarte des schémas voulus au plus profond de vous-même. Vos proches devront s'habituer à une certaine exigence, à ces valeurs que vous voulez à toute force préserver. Point sur lequel vous ne céderez pour rien au monde. Cette détermination vous interdit le complet laisser-aller, l'indolence si souvent à l'origine d'une dégradation de l'existence. Vous contrôlez vos propres rythmes quotidiens.

★★★★★ Lune trigone Saturne, orbe 4° 5'

L'harmonique Lune-Saturne est pour votre vie privée un élément de stabilité. Parce que vous veillez à rendre votre existence quotidienne conforme à vos exigences, vous êtes totalement sincère avec vous-même, logique jusque dans vos comportements intimes. Vous ne cherchez pas les solutions de

facilité : au contraire, vous donnerez le meilleur de vous-même dans les situations délicates, voire difficiles. Ainsi, vous ne risquez pas de vous laisser déstabiliser par une quelconque broutille, un évènement mineur. Stabilité donc, mais aussi perfectionnisme. Vous aspirez à une vie privée respectant votre for intérieur, vos désirs authentiques. Le bien-être véritable est à ce prix et reste une éternelle recherche. Malgré vos comportements privés réservés, parfois pudiques, vos émotions sont profondes. Vous avez un très grand besoin de protection, de sécurité. Vos aspirations vous portent vers la contemplation ou l'étude plus que vers les vanités sociales.

Votre affectivité

Dans votre thème, le Soleil est en Scorpion, Vénus en Balance. Vos Signes solaire et vénusien se suivent mais ne se ressemblent pas : au souci constant du Scorpion de se singulariser s'oppose l'associativité d'une Vénus Balance. Votre désir le plus cher ? Vivre en parfaite harmonie avec votre partenaire, l'un étant le reflet de l'autre, son double. Sans connivence, sans cette complicité, comment vous épanouir ? Vous aimez qui vous ressemble et apprendrez au fil du temps à vous rapprocher de ceux à qui vous vous donnez. Pourtant, il vous sera difficile à terme de garder ce cap... Le climat passionnel dont vous avez besoin interdit parfois les situations paisibles dont votre coeur raffole. Il vous faut montrer en quoi vous êtes différent, spécifique. Vous provoquerez ainsi les offensives sans lesquelles votre vie amoureuse vous semblerait d'une morosité insupportable ! Vos attitudes tranchées, et parfois piquantes, ont le mérite de donner du sel au jeu. Vous savez mieux que d'autres alterner les moments d'intensité affective, le déchaînement des passions et les heures plus calmes consacrées à goûter une idyllique réconciliation. Votre force est sans doute de savoir manier avec une rare subtilité la succession des temps d'amour et des temps de crise, les beaux jours et l'orage.

Charles III, vous ne pouvez le cacher à personne : aimer, être aimé, plaire, tout cela est le centre de votre vie. Vous êtes toujours à la recherche de compagnie, et si possible d'une compagnie amoureuse car la solitude est une situation dont vous avez vraiment horreur. Ce n'est pas pour autant que la passion vous envahit à tout bout de champ : vous êtes plutôt tout en raffinement, en délicatesse et en charme, et vous savez fort bien utiliser les usages et les coutumes avec mesure et équilibre, ne perdant jamais de vue votre intérêt personnel, prêt en toute circonstance à vous adapter et à faire des concessions. Aimer tout en vivant parfaitement intégré dans la société : l'amour passe en quelque sorte après la bienséance qui est fondamentale pour vous. Vous êtes particulièrement doué pour tout ce jeu de courtoisie et de politesse raffinée où l'apparence compte au moins autant que le contenu ; c'est d'ailleurs l'un de vos grands atouts de savoir montrer ce que vous avez envie de montrer et d'arriver à vos fins avec élégance, douceur et bonté.

Charles III, votre vie sentimentale a besoin pour s'épanouir d'un socle familial solide et sécurisant à partir duquel vous pouvez enfin regarder à l'extérieur et donner libre cours à vos émois amoureux : que vous ayez eu une enfance pendant laquelle vous n'avez manqué d'aucune affection et de tendresse de la part de vos parents et de votre famille et que vous souhaitiez maintenant à tout prix faire perdurer cette impression rassurante de chaleur, ou qu'au contraire le destin ait fait de votre enfance un moment douloureux où vous souffriez de solitude affective et que vous cherchiez dorénavant à tout prix à obtenir enfin ce que vous n'avez pas pu ressentir jadis, l'harmonie de votre structure familiale est pour toute votre vie une nécessité absolue sans laquelle vous vous sentez incapable de donner le meilleur de vous-même. Généralement, vous avez besoin également de cette sécurité au sens propre pour vous donner, et l'une des premières choses auxquelles vous pensez lorsqu'une relation sérieuse démarre pour

vous est d'acquérir ou d'embellir le nid nécessairement douillet et cossu qui accueillera le nouveau couple que vous allez former : la décoration vous importe autant que le côté sécurisant et vous passerez du temps à dénicher des œuvres d'art raffinées qui seront à l'image de vos sentiments intimes : secrètes mais chaleureuses et possédant une présence sécurisante sans être extravagantes.

★★★★★ Vénus conjonction Neptune, orbe 2° 15'

Votre vie sentimentale se déroule comme dans un rêve étrange. L'amour est trop délicat pour se laisser apprivoiser ou maîtriser. Vous suivez les élans de votre cœur dans un climat idyllique, loin des contraintes communes de la réalité, loin des conventions et conformismes. Il émane de vous un charme particulier, discret et subtil. Mais votre affectivité a parfois un caractère déroutant. Très sensible aux marques d'affection ou de tendresse, vous savez pourtant que l'amour ne s'achète ni ne se gagne. Ce qui est doit être, et on ne sait jamais ni comment ni pourquoi se crée une subtile harmonie entre deux êtres. Risque évident : il y a chez vous dans ces conditions un certain refus de l'effort. La vie à deux doit aller de soi et vous n'éprouvez pas le besoin de bâtir objectivement les fondements d'une relation. Idéaliste, vous rêvez d'un paradis affectif peut-être trop beau pour être vrai...

★★★★★ Vénus sextile Pluton, orbe -0° 1'

Vous montrez une exceptionnelle lucidité en amour. Vos passions sont subtiles, profondes, et pourtant déroutantes et imperceptibles au regard extérieur. Vous ne faites preuve d'aucune naïveté, mais gardez vos distances. C'est votre charme. Vous percevez les enjeux véritables de votre relation de couple et de votre attitude sentimentale. Vous menez ainsi la barque de votre sensibilité sans être victime des mirages et des pièges affectifs. Le risque est seulement d'adopter des comportements excessivement calculateurs. A trop vouloir maîtriser l'amour et en tirer les ficelles, on peut perdre la candeur et l'innocence dont se nourrissent beaucoup de relations. Vous avez une manière bien à vous d'aimer et d'en donner les preuves, n'hésitant pas à agir de manière parfois paradoxale pour préserver l'authenticité de vos rapports. Et vous saurez anticiper les problèmes, contourner les difficultés avant même qu'elles se produisent.

★★★★★ Vénus sextile Mars, orbe 4° 33'

Avec cet aspect, le naturel des comportements affectifs l'emporte sur les opportunistes et les calculs. Vous ne trichez pas avec les sentiments, préférant vous laisser guider par vos sympathies... ou vos antipathies. L'amour ne se raisonne pas, ne s'explique pas. Il importe de vivre ses passions spontanément, de laisser libre cours aux tumultueuses manifestations du cœur, aux impératifs du corps. En un mot, d'être soi-même, dans l'instant présent. Il vous faut vivre intensément, goûter toute situation, vous y froter parfois. Ainsi, votre sensibilité tient une grande part dans vos décisions et vos actions. Ce qu'on éprouve vaut bien ce qu'on appréhende intellectuellement. Fort de cette soif de ressenti, vous vous efforcez de bâtir votre existence sur des bases conformes à vos désirs. Le piège est alors d'accorder une part trop importante aux humeurs et affects. Mais la vie serait sans cela bien terne... Quoique elle vous trahisse à l'occasion, l'émotivité est dans bien des cas votre plus sûr allié.

Votre façon d'agir et votre sexualité

Charles III, vous êtes une force de la nature et vous excellez souvent sur le plan sportif ; vous avez soif de conquêtes et vous vous lancez des défis de façon presque permanente. L'enthousiasme dont vous faites preuve dans toutes vos entreprises est parfaitement soutenu par vos conceptions morales et un idéalisme compatible avec les valeurs de la société dans laquelle vous vivez. Pragmatique, entreprenant mais

parfois un peu naïf, vous ne vous souciez guère des détails et vous lancez dans de grands projets variés et aventureux où vous avez toutes les chances de parvenir à vos objectifs. Dans certains cas plus rares, vous pouvez canaliser votre grande énergie vers des voies plus philosophiques voire même spirituelles ou religieuses où toute votre fougue fera également merveille. Sur le plan sexuel, votre ardeur et votre spontanéité font merveille et le danger réside peut-être dans une certaine dispersion dans la mesure où vous pouvez oublier un peu toute notion de fidélité, notamment au cours de vos nombreux voyages lointains dont vous êtes si friand.

C'est dans la créativité et les loisirs que vous pouvez exprimer au mieux votre capacité d'action, Charles III. Il faut qu'il y ait conquête sans contrainte pour que vous puissiez vous donner à fond et sans retenue. C'est donc finalement dans les domaines que vous choisissez vous-même, c'est-à-dire les sorties, les projets personnels, les fêtes, les aventures amoureuses aussi (l'esprit de conquête de Mars...), les sports, les jeux etc. que votre énergie va pouvoir se libérer pleinement.

La tradition donne aussi une signification par rapport aux enfants : vous pourriez être un peu dur avec eux pendant leur éducation. Mars n'est jamais tendre, le feu et la sécheresse qu'il sous-entend, s'ils sont efficaces pour certains domaines de la vie, sont forcément ici un peu éloignés de la tendresse. Soyez un conquérant en amour, en créativité et dans vos loisirs, mais surtout restez un papa poule lorsque vous aurez cette responsabilité !

★★★★★ Mars trigone Pluton, orbe 4° 23'

Vous avez une manière bien à vous d'agir, de vivre vos confrontations et vos luttes. Les lois du monde sont subtiles, ses mécanismes complexes et souvent cachés. Aussi préférez-vous l'action en coulisses au duel ouvert, déclaré. Vous gérez votre existence concrète avec distance et subtilité, cherchant les mécanismes qui sous-tendent dans l'ombre les faits observés. Vous provoquez aussi parfois les événements, mais sans avoir l'air d'y toucher, comme si vous n'étiez pas réellement concerné. Vos interventions seront d'autant plus efficaces qu'elles se feront discrètement. Secrètement parfois, vous transformez votre existence, cherchant à vivre les motivations inexprimables qui vous relient à l'invisible. Ce qui ne peut être formulé doit être expérimenté, éprouvé. Vous tenterez ainsi des expériences dont votre entourage ne mesurera pas immédiatement l'intérêt ou le sens.

★★★★★ Mars conjonction Jupiter, orbe 8° 56'

L'action coordonnée triomphe de tous les obstacles. Ou presque ! Vous savez mobiliser à bon escient votre énergie, votre combativité, agir au moment opportun. Sans doute est-ce la raison de votre efficacité dans les situations réclamant à la fois courage, détermination, rapidité d'action et une relative diplomatie. Vous ne craignez pas les confrontations, mais ne les provoquez jamais gratuitement : vous savez tirer parti de vos chances, adapter vos comportements aux situations concrètes. Vous gérez empiriquement les événements avec souvent beaucoup d'à propos. Seule ombre au tableau : un certain empressement à saisir toute occasion... alors même qu'elle n'est pas nécessairement bonne à long terme. Prenez alors le temps d'estimer les faits et leurs conséquences. La rapidité de vos réactions doit rester un atout.

★★★★★ Mars opposition Uranus, orbe -8° 58'

Avec la dissonance Uranus-Mars, les coups d'éclats sont fréquents. Vos actions sont téméraires, parfois irréflechies. Sans doute maîtrisez-vous difficilement vos humeurs, laissant souvent l'impulsivité prendre le pas sur la logique des situations. On peut dès lors s'attendre à des décisions énergiques mais fantaisistes ou prises à contretemps. Votre existence exclut la monotonie : coups de tonnerre et

comportements tyranniques sont au rendez-vous ! Votre combativité peut certes vous permettre de faire face efficacement aux difficultés éventuelles de l'existence. Mais gare à la casse, dans certains cas. On peut vouloir jouer les héros et se tromper. Parce qu'on a surestimé ses forces, ou parce que l'intransigeance dont on fait preuve interdit toute solution de compromis. Il importe donc de tempérer vos décisions, d'éviter autant que faire se peut les solutions aussi définitives qu'inadéquates.

★★★★★ Soleil semi-sextile Mars, orbe -1° 28'

Cet aspect planétaire Soleil-Mars renforce le courage, la détermination, l'énergie. Le besoin d'action est évident. Ce que votre volonté conçoit, vous cherchez à le concrétiser avec fougue, envers et contre tout. Vous faites preuve d'esprit de décision et de volonté, voire de témérité. Votre attitude est parfois héroïque : vous savez faire face à l'adversité, défendre vos droits et vos options quelles que soient les éventuelles confrontations à gérer. Le risque est seulement, dans certaines situations, de surestimer vos chances ou vos forces. Mais l'audace dont vous savez faire preuve s'avère le plus souvent payante.

Votre intellect et votre façon de communiquer

Vous êtes Charles III le type même du chercheur doté de grandes possibilités intellectuelles et imaginatives et d'une curiosité profonde. La recherche, les énigmes et les mystères vous passionnent et grâce à votre flair et votre intuition remarquables, vous cherchez à traquer sans fin la vérité, quels que soient les domaines, comme le feraient un psychanalyste ou un détective. Vous êtes cependant quelqu'un de très secret, plutôt introverti, qui éprouve des difficultés à se livrer et préfère souvent l'auto-analyse. Très lucide pour comprendre les mécanismes de chacun, vous avez pourtant du mal à communiquer : votre esprit critique teinté d'ironie et de causticité peut se montrer destructeur, d'autant que, plus que déterminé et obstiné, vous n'aimez pas céder. Vous aimez provoquer et pratiquez assez bien la contradiction et même si l'on vous trouve de mauvaise foi, il sera difficile de vous prendre en défaut.

C'est en général dans la sphère privée que vous arrivez à communiquer et réfléchir au mieux de vos intérêts, Charles III. Votre famille est sacrément importante pour vous, et vos intérêts intellectuels vous portent fréquemment à vous occuper des affaires immobilières, gestion de patrimoine, exploitation des biens familiaux etc.

Parfois, vous pouvez être amené à travailler à votre domicile, et quoi qu'il en soit, vous êtes en général beaucoup plus extraverti dans un cadre sécurisé et privé qu'à l'extérieur, où vous vous montrez plus effacé, soit parce que vous êtes purement et simplement désintéressé des événements qui ne vous concernent pas directement, soit parce que vous êtes tout simplement un peu timide et sur la défensive pour tout ce qui touche au monde ou au domaine public.

★★★★★ Mercure sextile Saturne, orbe 1° 41'

Votre vision du monde est rigoureuse, objective. Une logique exemplaire marque votre attitude mentale et vos relations humaines. Vos facultés de discernement ne laissent dans l'ombre aucun détail : il vous faut connaître le pourquoi des éléments de votre existence, explorer les coulisses du monde qui vous entoure. La profondeur de vos relations interdit les rapports superficiels. Sans doute est-ce la raison de votre intérêt lorsqu'on vous met en présence d'éléments étrangers à votre manière de fonctionner. Vous êtes un chercheur dans l'âme, quelle que soit la forme que prennent vos investigations : ce peut être une curiosité exacerbée vis-à-vis de l'humain, une volonté de comprendre les enjeux relationnels. Ou un

hobby, un sujet d'études vous mettant en présence d'une énigme. Qu'importe ! La vie est une éternelle quête de l'inconnu. Aussi manifestez-vous un sens critique très développé, n'acceptant qu'après mûr examen ce qui relève pour d'autres des lieux communs.

★★★★★ Lune opposition Mercure, orbe -6° 31'

Si la Lune sensibilise au relâchement, Mercure induit au contraire un esprit de découverte : tout fait sens, chacun requiert une attention particulière... Et dérange. Cet aspect Lune-Mercure est susceptible d'induire une certaine forme de nervosité et, parfois, d'instabilité. Nervosité due à la multiplication des sources d'intérêt, l'agitation perpétuelle de votre esprit nuisant au laisser-aller, au bien-être. Le monde extérieur sollicite sans cesse votre attention, vous faisant passer d'un sujet de préoccupation à un autre, au détriment de votre quiétude. Il importe donc d'apprendre à maîtriser deux attitudes antinomiques : L'abandon et la curiosité, le désir de tranquillité et la soif de communication. Les individus qu'on découvre ne sont pas nécessairement ceux avec lesquels on se sent en confiance, en harmonie. L'essentiel est de préserver les uns sans perdre les autres, de vivre en alternance les découvertes et les habitudes.

★★★★★ Mercure trigone Uranus, orbe 7° 01'

Votre état d'esprit novateur fait du monde qui vous entoure un champ d'expérience toujours en mouvement. Vous savez poser les vraies questions... et y répondre. Souple quand il faut, vous n'en avez pas moins vos principes, vos certitudes inébranlables. Il paraît dès lors difficile de vous prendre au dépourvu. Vous multipliez les observations, les relations, les contacts, sans jamais perdre la face : votre mobilité cache en fait une détermination farouche et une grande lucidité. En un éclair, vous pouvez saisir l'information utile, la relation enrichissante. Vos démarches originales, voire fantaisistes, excluent la monotonie. Vos conceptions de l'existence pourront à l'occasion en surprendre plus d'un !

★★★★★ Mercure semi-carré Mars, orbe -1'

La dissonance Mercure-Mars induit une certaine impulsivité dans les relations, les contacts. Votre sens de la polémique et de la critique vous fait commettre des maladresses, des actions irréfléchies. Parfois, la violence verbale compense un manque d'efficacité dans les actes. Certes, vous saurez souvent dire sans détour ce que vous pensez. Une franchise louable, si elle ne s'accompagnait pas de ces gaffes ou maladresses qui gâchent bien des situations. Il importe pour vous d'apprendre à maîtriser vos décisions, à coordonner vos facultés mentales et votre fougue pour faire jouer pleinement votre vivacité d'esprit et d'action. Apprendre à tourner sept fois sa langue dans sa bouche avant de dire l'irréparable constitue pour vous un excellent exercice !

Vos buts, motivations, carrière et destin

Votre Soleil se situe en maison V

Charles III, votre motivation essentielle et votre volonté vous orientent vers les activités de création ou de projection de vous-même vers l'extérieur. Cela peut prendre la forme d'une mobilisation de votre énergie pour créer une œuvre artistique littéraire ou technique etc. , élaborer des projets innovants, ou d'une façon symbolique vous projeter dans votre descendance : la création via la procréation...

Vous êtes généralement très sociable, chaleureux, honnête et droit, parfois cependant peu souple il faut le dire, et vous êtes attiré par le monde des loisirs sous toutes ses formes. Les plaisirs amoureux d'abord

mais aussi les sorties, les fêtes, les jeux (d'argent ou simplement pour la distraction), toutes formes d'activité qui finalement apportent une forme de risque et qui peuvent provoquer des montées d'adrénaline ! Vous avez horreur de ce qui est trop grave et trop sérieux d'une façon générale et vous préférez l'authenticité de l'instant présent plutôt que les longues méditations intellectuelles qui vous paraissent trop statiques.

Votre souci de plaire est très important et vous pouvez souvent briller dans le domaine amoureux. Le monde des récréations étant lié à celui des enfants, vous avez très souvent une facilité de contacts avec eux et lorsque vous en avez, un de vos buts majeurs est de vous consacrer à leur réussite; vous êtes capable de passer énormément de temps pour leur éducation, et vous y réussissez mieux que les autres. D'ailleurs, vous avez un secret pour vous faire apprécier des enfants que tout le monde vous envie !

Avec vous on ne s'ennuie jamais, vous avez toujours une foule de Violons d'Ingres et des occupations qui sortent de l'ordinaire. Vous créez et vous êtes joueur; à un point qui peut friser le fanatisme. Evitez si possible les jeux de rôle ou les casinos vous pouvez y passer tellement de temps... Prenez aussi bien garde à ne pas vous entourer de gens trop tristes ou austères qui risqueraient de ne pas vous trouver assez sérieux !

A force de trop vous investir dans les activités qui vous distraient, vous pouvez parfois manquer de temps pour votre intérêt et, en suivant votre instinct plutôt que votre raison, vous risquez à certains moments de rater quelques rendez-vous avec votre propre réussite : oubliez le fun parfois et forcez-vous à la gravité pour être plus efficace et atteindre vos buts plus rapidement. Parfois aussi, quelques soucis provenant du cercle de vos amis pourront vous heurter.

Le gouverneur de votre thème est en maison V

Le maître de l'Ascendant se trouve aussi dans l'une des douze maisons du thème. Tout comme le Soleil dans sa maison, il vous apporte certaines facilités ou vous fait apprécier certains domaines de la vie plus que d'autres.

Le maître de votre Ascendant se trouve dans la même maison que votre Soleil : dans ce cas particulier de votre thème, il amplifie les caractéristiques indiquées par celui-ci, décrites plus haut.

Les aspects concernant vos ambitions

Concernant votre destin ou votre carrière, les aspects suivants dans votre thème natal permettent d'affiner ce qui vient d'être dit :

★★★★★ Neptune opposition Milieu du Ciel, orbe -0° 51'

Neptune est en opposition de votre Milieu du Ciel et donc en même temps en conjonction de votre Fond du Ciel, l'angle opposé qui représente la famille, vos racines, le foyer d'où vous venez et celui que vous fondez, Charles III : ainsi ce n'est pas à proprement parler d'une dissonance dont il s'agit, mais plutôt d'une faculté de fusion par l'émotion et l'instinct avec votre milieu d'origine que vous utilisez à merveille. Bien sûr, en contrepartie, vous pouvez par cette configuration avoir tendance à laisser de côté vos objectifs professionnels ou à les ralentir, tant vous vous sentez bien chez vous. Mais votre empathie, votre faculté à comprendre vos proches, votre propension à créer une sorte d'osmose dans votre milieu intime vaut bien cela ! A vous de ne pas trop oublier qu'il faut aussi - c'est inéluctable - se jeter dans le grand bain de la société et prendre des risques avec ceux que vous ne connaissez pas. Agir en société

n'est pas forcément en contradiction avec le fait de se sentir bien chez soi, à vous de bien intégrer cette vérité pour réussir autant votre vie professionnelle que votre vie familiale.

★★★★★ Vénus opposition Milieu du Ciel, orbe -3° 06'

Vénus se trouve en opposition du Milieu du Ciel dans votre thème, Charles III. Ce n'est pas à proprement parler une dissonance, puisqu'en même temps, cet aspect est une conjonction à votre Fond du Ciel, qui représente les valeurs associées à votre foyer, vos racines, votre famille. Ainsi, on peut dire que votre charme et votre façon d'exprimer vos sentiments opèrent plus facilement dans l'intimité qu'en société. Vous avez une certaine réserve à montrer votre chaleur si vous ne vous sentez pas en sécurité, ce qui peut parfois vous donner l'impression que votre carrière ou votre destin est un peu en retrait de ce que vous pourriez obtenir si vous ne ressentiez pas cette vulnérabilité, qui est pourtant au demeurant fort sympathique...

★★★★★ Pluton trigone Milieu du Ciel, orbe 3° 17'

Pluton fait un aspect harmonieux avec votre Milieu du Ciel, Charles III : vous perspicacité et votre propension naturelles à aller plus loin dans la compréhension de tout ce qui vous entoure peuvent favoriser votre carrière. D'autre part, des protections secrètes ou des relations de l'ombre pourraient bien, à certaines occasions de votre vie, vous aider à gravir les marches de la réussite, en même tant que votre flair et votre capacité à déjouer les embûches seront pour vous des atouts permanents.

★★★★★ Jupiter trigone Saturne, orbe -5° 22'

Les planètes Jupiter et Saturne sont liées favorablement dans votre thème natal, Charles III : la tradition indique que cet aspect planétaire est un indice favorable pour votre réussite sociale et votre bonne insertion dans la Société. En effet, Jupiter représente le respect des lois et de la hiérarchie, l'acceptation des règles établies et la vie publique, pendant que Saturne symbolise la sagesse, la durée, le sérieux et la persévérance : il est donc tout à fait naturel que par cette configuration de Jupiter et de Saturne, votre carrière - ou votre destin social en général si vous ne travaillez pas - soit bien acceptée par la société et que vous en receviez tôt ou tard les heureuses conséquences.

★★★★★ Soleil carré Pluton, orbe 5° 51'

Il y a chez vous la médaille... et son revers. On aurait tort de penser vous connaître vraiment, l'image que vous donnez de vous-même n'étant pas nécessairement conforme à ce que vous êtes profondément : lorsque vous paraissez conforme aux modèles qu'on vous présente, les valeurs sociales vous semblent en réalité vaines, puérides. Contestataire dans l'âme, vous vous sentez alors étranger au monde et à ses lois. Lorsque, au contraire, vous donnez de vous une image plus marginale, vous vous faites un point d'honneur de respecter à la lettre une éthique conforme à vos aspirations. Vous ne savez d'ailleurs pas qui vous êtes vraiment, ni comment vous situer. Vous avez peut-être choisi une certaine forme de marginalité, l'appartenance à un autre univers, une autre échelle de valeurs. Ou encore une existence apparemment conforme à ce qu'on attend de vous, mais dans laquelle vous avez préservé un jardin secret hors des normes et des modes, une relation en marge des sentiers battus, une passion à mille milles des conventions. Vos comportements peuvent paraître paradoxaux lorsque vous passez de l'engagement au refus, de l'implication à la prise de distance.

★★★★★ Mars trigone Milieu du Ciel, orbe -7° 4'

Votre énergie sert bien vos buts professionnels et d'une façon générale votre ascension sociale, Charles III. Cet aspect bénéfique de Mars sur votre Milieu du Ciel vous apporte un réel dynamisme et récompense le plus souvent vos efforts soutenus et efficaces. Vous aimez agir, et le résultat en est

gratifiant la plupart du temps.

Vos atouts et votre part de jovialité

Charles III, vous avez la meilleure position possible de la planète de la grande fortune dans votre thème natal ! Elle vous apporte beaucoup de chaleur humaine (ou compense l'inverse si votre thème par ailleurs indique une propension à l'introversion), le goût pour les voyages, l'optimisme, la vitalité et l'envie d'entreprendre. Vous êtes mobile et possédez souvent une vision large des choses : c'est le début de la sagesse que d'être capable de voir la vie sous un autre angle que le sien et de pouvoir relativiser toute chose !

Le cadeau de la nature pour vous, Charles III, consiste en des satisfactions agréables dans le domaine des loisirs, des divertissements, des créations et des amours aussi. Tout ce qui est plaisir est favorisé, le monde merveilleux où les contraintes et les obligations n'existent pas illumine votre vie. La tradition parle aussi de chance en matière de communication avec les enfants et d'une descendance harmonieuse et réussie.

La planète Jupiter exprime l'idée d'expansion, de largesse, de générosité. Elle correspond aux fonctions de synthèse, d'enthousiasme et d'optimisme : sa présence en maison dans le thème natal a une importance beaucoup plus grande que sa présence en signe puisque Jupiter, comme Saturne, Uranus, Neptune et Pluton est une planète lente. Beaucoup de gens nés à la même époque possèdent Jupiter dans le même signe. Il s'agit donc pour sa présence en signe d'une signification mineure, moins personnelle que les planètes dites rapides, Soleil, Lune, Mercure, Vénus et Mars, à lire donc avec prudence.

Jupiter dans le signe du Sagittaire a très bonne presse : en domicile dans ce signe, c'est-à-dire là où il est censé, d'après la tradition, être le plus puissant et donner le maximum de ses atouts, il vous apporte les qualités naturelles de Jupiter : enthousiasme, sens de l'humour, hardiesse, chaleur, optimisme, sens du commandement et esprit de synthèse, mais aussi goût pour les voyages ou symboliquement dispositions pour les connaissances ou disciplines les plus élevées comme par exemple la spiritualité, la philosophie, la politique ou la religion.

Votre part de gravité

Votre concentration et le contrôle de vos instincts augmentent avec l'âge : vous devenez de plus en plus méthodique, analytique et ordonné, au détriment d'une certaine légèreté et jovialité.

Les affaires financières et plus particulièrement vos aptitudes à gagner de l'argent représentent pour vous un certain défi à relever au cours de votre vie, Charles III. Votre sens pratique dans ce domaine laisse à désirer et... reste à développer; la première chose que vous ayez à faire pour avancer est d'avoir confiance en vous.

Vous êtes méfiant et analysez trop avant de vous lancer par vos propres moyens; il faut que vous compreniez que pour gagner, il faut auparavant apprendre à perdre, à donner pour donner et à risquer, il n'existe pas d'autre issue. Avec le temps, vous pourrez utiliser vos qualités de persévérance pour acquérir

la sécurité matérielle et la régularité de vos revenus que vous souhaitez tant inconsciemment au lieu de ressentir de la frustration dans ce domaine.

La planète Saturne exprime l'idée de contraction, d'effort, de durée, de limitation, de concentration. Avec Saturne, tout ce qui n'est pas authentique est amené tôt ou tard à être éliminé. On ne peut pas tricher avec Saturne, il correspond à un désir irrésistible de ne faire qu'un avec soi-même avec responsabilité et sagesse. Il est le grand purificateur, il représente nos limites mais aussi notre vérité : sa présence en maison dans le thème natal a une importance beaucoup plus grande que sa présence en signe puisque Saturne, comme Jupiter, Uranus, Neptune et Pluton est une planète lente. Beaucoup de gens nés à la même époque possèdent Saturne dans le même signe. Il s'agit donc pour sa présence en signe d'une signification mineure, moins personnelle que les planètes dites rapides, Soleil, Lune, Mercure, Vénus et Mars, à lire donc avec prudence.

Saturne dans le signe de la Vierge vous rend persévérant et précis. Cette bonne combinaison amplifie votre goût pour les sciences, pour l'effort, vous êtes toujours à essayer de vous améliorer et votre ténacité fait merveille.

Quelques cas particuliers

Votre originalité et vos utopies

De solides protections, amitiés et soutiens arrivent à un rythme saccadé tout au long de votre vie, avec parfois aussi des ruptures aussi brutales qu'elles sont finalement assez faciles à oublier, tant le renouveau de contacts est assuré avec vigueur.

Les amis que vous rencontrez ont souvent des caractères très forts ou sont des personnages un peu à part; en effet, vous ne concevez l'amitié que comme un terrain riche et varié où chacun se doit d'apporter sa touche d'originalité et de différence, sinon, à quoi bon ?

Le danger pour vous réside dans le fait de s'engouffrer dans des projets trop utopiques pour être menés à bien dans la durée, ou de compter sur des partenaires un peu trop excentriques pour être fiables, à moins que cela ne soit vous-même qui, à certaines occasions, puissiez faire preuve d'une trop grande indépendance d'esprit ou tout simplement d'une trop grande audace pour être véritablement soutenu.

Dans cette configuration typique, votre popularité peut venir et repartir aussi vite qu'elle est venue. C'est à vous d'apprécier le seuil d'originalité que vous ne devez pas franchir sous peine d'en subir les conséquences !

Votre inspiration et vos illusions

Vous avez une vision assez floue de votre foyer d'origine, parfois de votre père mais vous ressentez ce domaine de votre vie avec intensité. Il est capital pour vous de vous sentir bien chez vous, car si cela n'est pas le cas, vous avez tendance à imaginer des horreurs qui n'existent sans doute que dans votre esprit !

Il peut y avoir à certaines occasions de votre vie complication, incompréhension ou mystère sur vos

origines, sur votre patrimoine immobilier. Quoiqu'il en soit, vous avez du mal à y voir clair "à la maison" même si lorsque tout va bien, vous avez tendance à idéaliser votre foyer.

Votre passion et votre autorité

Vos proches peuvent s'apercevoir qu'en vous existe une tension qui bien que sous-jacente, peut s'extérioriser dès que vous vous sentez menacé ou même que votre honneur vous semble effleuré par une action ou même un propos ambigu. Vous avez un goût inné pour le pouvoir et vous avez une forme de magnétisme et d'autorité qui se dégage de votre personne.

Votre soif de transformation de votre environnement et de votre personnalité vous pousse parfois malgré vous à faire preuve d'agressivité, il faut bien le dire. Mais le plus souvent, cette agressivité restera-t-elle une forme de chantage à la domination d'autrui, à l'image de cette maxime du jeu d'échecs : la menace est plus forte que l'exécution.

Vos planètes isolées

En général, les dix planètes du thème se trouvent en relation avec d'autres planètes, par les aspects astrologiques majeurs ou mineurs. Ces liens permettent à ces planètes ou énergies qui se manifestent dans la personnalité du sujet, de fonctionner et de s'exprimer avec des garde-fous et avec une certaine tonalité.

Rarement, il peut arriver que dans un thème, une planète soit complètement déconnectée des neuf autres.

Les astrologues ont constaté que lorsque c'était le cas, le sujet ressentait l'énergie de la planète solitaire ou isolée d'une façon singulière, à la fois saccadée et avec beaucoup de puissance. Ainsi par exemple, le célèbre astrologue Jean-Baptiste Morin de Villefranche indique « qu'une planète solitaire présage quelque chose d'insolite ou d'extraordinaire, à l'endroit des significations rattachées à la maison qu'elle occupe » (source : l'astrologie selon Morin).

La méthode de détection que nous utilisons est la suivante : une planète est dite isolée si elle ne fait aucune conjonction, semi-sextile, sextile, carré, trigone, opposition ou quinconce à l'une des neuf autres planètes du thème de naissance, en prenant en compte les orbis de ces aspects. On ne tient pas compte des angles du thème dans cette détection.

Il est dans tous les cas important de retenir qu'une planète isolée agit clairement lorsqu'elle est personnelle : ainsi le Soleil, la Lune, Mercure, Vénus ou Mars, lorsqu'elles sont isolées, produiront à coup sûr les effets particuliers dont parle Jean-Baptiste Morin de Villefranche. Pour Jupiter, Saturne, Uranus, Neptune et Pluton, il convient d'être prudent, ces cas n'ayant pas encore été bien étudiés en volume.

Votre thème ne comporte aucune planète isolée, ce cas particulier n'intervient pas dans votre thème.

Annexe 1 : vos dominantes mineures

Les cinq dominantes qui suivent sont moins importantes que celles décrites au début de votre étude et ne se perçoivent pas forcément : elles peuvent toutefois, dans certains cas, apporter quelques compléments mineurs à l'analyse de votre caractère, mais plutôt à titre de curiosité. Il n'est pas nécessaire d'en tenir compte lors des premières lectures de votre portrait.

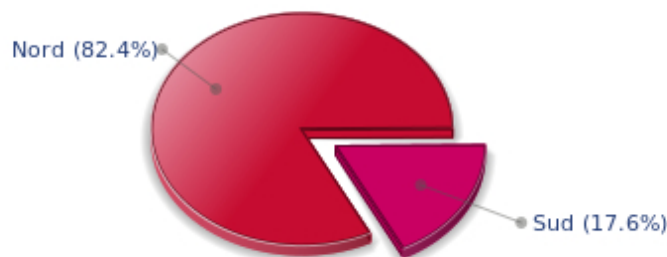
Vos répartitions planétaires : hémisphères Nord Sud et Est Ouest

L'axe qui lie la pointe de la maison 1, l'Ascendant, à la pointe de la maison 7, le Descendant, sépare le zodiaque en deux bols, un bol supérieur, au Sud, et un bol inférieur, au Nord. La partie Sud et la partie Nord, pour reprendre une expression du célèbre astrologue américain Rudhyar, correspondent aux deux fonctions "être" ou "fonctionner"; bien d'autres concepts sont aussi associés à cette répartition entre hémisphères Nord et Sud, comme ceux de l'introversion - pour l'hémisphère Nord - et l'extraversion - pour l'hémisphère Sud - l'être ou le paraître, la vie intérieure ou la vie extérieure, la réflexion ou l'action, rêver sa vie ou vivre ses rêves, l'abstrait ou le concret, la discrétion ou la mise en vedette etc.

Il ne s'agit pas forcément d'une détermination, mais d'une sensibilité personnelle : ainsi, certains ou certaines seront projetés dans la vie publique malgré un hémisphère Nord très chargé, mais si cela se produit, cela ne sera pas forcément vécu de façon volontaire, par goût ou par nature. Réciproquement, certains hémisphères Sud très chargés ne provoqueront pas automatiquement chez leurs propriétaires une destinée célèbre, mais ceux-ci auront tendance, si leur vie est trop "calme" à rechercher le devant de la scène. Il est question ici de nature profonde et d'inclination naturelle. Bien sûr, aucune des typologies n'est "supérieure" à une autre.

Dans votre thème natal, Charles III, les dix planètes principales sont réparties de la façon suivante :

Vos Hémisphères Nord et Sud



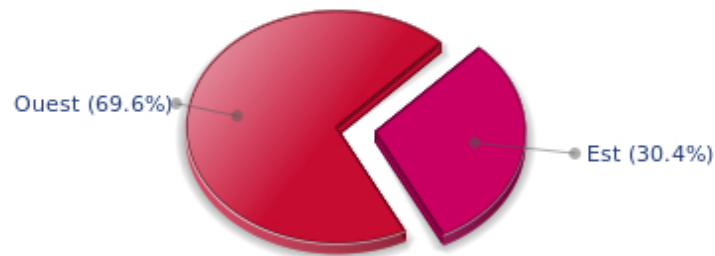
Charles III, la prédominance d'éléments planétaires dans l'hémisphère Nord vous incline à la réflexion, à l'être, à l'imagination plutôt qu'à l'extériorisation de vos actes et à une certaine mise en vedette que vous ne souhaitez pas. Il vous appartient donc, pour tempérer cet état de choses et si vous le souhaitez bien sûr, de forcer parfois votre nature en agissant au grand jour, de vous faire violence pour communiquer, pour vous montrer... pour avancer dans le concret et mieux profiter de votre nouvelle situation ainsi acquise.

Le thème astral de naissance est découpé en deux autres parties, orientale et occidentale, par l'axe vertical qui relie le Milieu du Ciel au Fond du Ciel.

La partie orientale, à l'Est, du côté de l'Ascendant, est le monde du moi, de la volonté, du magnétisme personnel, de la vitalité, alors que la partie occidentale, à l'Ouest, du côté du Descendant, est le monde des autres, de la communication, du rapport à autrui et de son influence, de la souplesse et de l'adaptabilité.

Charles III, voici la répartition des planètes entre vos deux hémisphères Est et Ouest :

Vos Hémisphères Est et Ouest



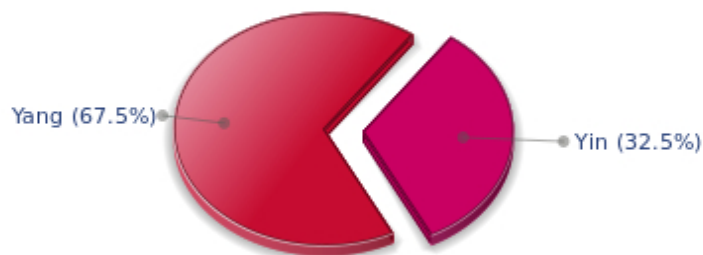
La prédominance des éléments planétaires à l'Ouest de votre thème natal vous apporte, Charles III, souplesse et empathie, convivialité et sens de la communication. Un facteur excellent pour nombre d'activités professionnelles ou pour votre vie amicale ou sentimentale par exemple.

Un atout très clair, à condition... que vous ne vous trouviez pas souvent au centre des décisions à prendre dans votre vie : vous risquez d'écouter le dernier qui a parlé et votre souplesse ne vous tirera pas forcément toujours du mauvais pas. Il vous faut donc apprendre à décider seul parfois, à affronter les conséquences de vos actes avec courage et rapidité, sans regret. Cette attitude vous permettra d'allier souplesse et action, adaptabilité et absence d'hésitation.

Vos polarités Yin et Yang

Les douze signes sont répartis en deux groupes de polarités, appelés groupe actif et groupe passif, ou encore parfois masculin et féminin, positif et négatif, Yang et Yin : Cette répartition correspond à deux tonalités assez distinctes, la première apportant extraversion, action, assurance et dynamisme, la seconde introversion, réactivité, réflexion et prudence. L'une n'est pas supérieure à l'autre, chaque groupe ayant ses atouts et ses faiblesses. Les signes impairs, Bélier, Gémeaux, Lion, Balance, Sagittaire et Verseau font partie du premier groupe, alors que les signes pairs - parce qu'ils commencent au second signe - Taureau, Cancer, Vierge, Scorpion, Capricorne et Poissons appartiennent au second groupe.

Vos Polarités Yin et Yang



En fonction de la disposition et des qualités de vos planètes et de vos angles, vous faites partie, Charles III, plutôt du groupe Yang, le groupe actif : plus préoccupé par l'action que la réflexion, vous foncez parfois sans prendre le recul et la profondeur nécessaire, mais vous avez cette spontanéité de ceux qui sauront repartir du bon pied, même après un ou même des échecs répétés par imprudence.

Vos accentuations de maisons

Les maisons sont réparties en trois types : les maisons angulaires, succédentes et cadentes.

Les premières sont les plus importantes, les plus "typées" et les plus énergétiques. Ce sont les maisons 1, 4, 7 et 10 dont les pointes – ou début – correspondent aux quatre fameux angles : l'Ascendant ou AS pour la maison 1, le Fond du Ciel ou FC pour la maison 4, le Descendant ou DS, en face de l'Ascendant pour la maison 7, et le Milieu du Ciel ou MC pour la maison 10, en face du Fond du Ciel.

Les planètes de votre thème natal, valorisées selon une batterie de critères complets intégrant toutes les règles de l'astrologie occidentale, valorisent à leur tour des types de maisons, de la même façon que les signes, les maisons, les répartitions etc. comme précédemment.

Vos Accentuations de Maisons



Vos maisons angulaires – le groupe des maisons 1, 4, 7 et 10 - sont les plus valorisées dans votre thème,

Charles III : la tradition indique qu'elles sont les plus dynamiques, les plus fortes. Elles peuvent – mais cela dépend du reste de votre thème natal – laisser penser que vous êtes un homme assez typé, entreprenant et énergique. Les maisons angulaires sont en effet des maisons dites d'impulsion, qui correspondent à une personnalité puissante, énergique, dominatrice.

Les destins qui sortent de l'ordinaire correspondent souvent à des maisons angulaires prédominantes, mais il ne s'agit que d'une indication partielle...

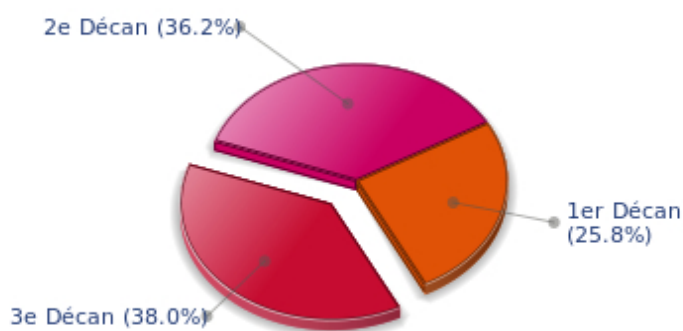
Vos décans ésotériques

Chaque signe est constitué de 30 degrés et peut être partagé en trois parties égales : les décans. La tradition indique que l'on peut associer à ces trois décans une certaine signification. L'usage est en général de limiter leur champ d'application au signe solaire, mais il est encore plus intéressant d'effectuer une répartition de toutes les planètes pour avoir une idée de l'importance respective de ces trois décans dans le thème natal en vue d'obtenir un éclairage complémentaire de la personnalité.

Ces significations sont à prendre en compte avec la plus grande prudence, il s'agit en effet de caractéristiques mineures, mais qui peuvent parfois accentuer d'autres traits saillants du caractère.

Pour une planète, individuellement, l'usage est de considérer que le premier décan accentue les caractéristiques du signe. Les deux autres décans correspondent à des sous-dominantes, fonctions de la nature de chaque signe. Ce système conduit à une multiplication des significations et une impossibilité d'y voir clair : nous préférons ne donner que le sens de l'accentuation d'un décan par rapport aux deux autres, dans l'ensemble du thème natal. La prudence la plus grande est de mise pour cette indication à la fois générale pour votre thème, mais aussi mineure et pas forcément fiable : il ne nous paraît pas essentiel de lire sa signification dans un premier temps.

Vos Décans Ésotériques



Dans votre thème natal, Charles III, le troisième et dernier décan, c'est-à-dire la partie entre 20° et 30° des signes zodiacaux, est majoritaire. Il renferme des degrés de spiritualité, qui sont traditionnellement plus délicats à gérer puisqu'ils indiquent une propension à évoluer fortement et donc à subir certaines déstabilisations... La sensibilité des individus ayant un troisième décan valorisé peut parfois être plus accentuée que celle de la moyenne des gens, avec ce que cela signifie en terme d'épreuves à subir, mais aussi de récompenses spirituelles à obtenir.

Annexe 2 : votre étude karmique

Le thème karmique est un complément du portrait psychologique ou thème natal. Cette étude se fonde sur les positions des nœuds lunaires, de la Lune noire, de la Part de Fortune et des planètes rétrogrades : des éléments du thème - pour les premiers - que l'on nomme parfois points fictifs, et qui renseignent sur le sens spirituel de votre destinée. Parce qu'il y a en chacun de nous un acquis et une quête, notre vie est un parcours évolutif... A condition bien sûr d'aller dans le bon sens! Très prisé par les astrologues indiens, l'axe des nœuds lunaires (nœud nord et sud) est traditionnellement l'indice du fil d'Ariane que nous sommes invités à suivre. La Lune Noire quant à elle indique le secteur que nous avons le plus de chances de transformer ou transcender, tandis que la Part de Fortune renseigne sur le domaine dans lequel nous aurons des facilités d'expression particulières. Les planètes rétrogrades peuvent parfois indiquer certains problèmes que nous aurons à résoudre.

Les nœuds lunaires : un chemin spirituel

Issus de la tradition indienne, les nœuds lunaires se fondent sur une idée simple : chacun d'entre nous à une mission ici-bas, un destin, un cheminement qui lui est propre. La vie est, selon cette philosophie, une école : l'axe des nœuds renseigne sur nos acquis (nœud sud, notre karma, témoin de notre héritage spirituel ou de nos vies antérieures) et nos buts sur cette terre (nœud nord, notre dharma, sens de notre incarnation présente). C'est pour cette raison qu'on nomme souvent l'étude des nœuds lunaires "astrologie karmique". Nous n'évoquerons pas ici d'hypothétiques existences passées. Qu'importe d'où nous viennent nos tendances présentes! L'essentiel n'est-il pas de prendre conscience du sens de notre vie, de sa finalité ou de notre dharma ? Un sens qu'on trouve souvent vers l'âge de 37 ans, lorsque les nœuds lunaires occupent la même position qu'à la naissance.

Il y a en vous, depuis toujours, une certaine forme de révolte : un jusqu'au-boutisme qui vous vaut succès et déboires, en alternance, et qui vous incite à transformer encore et toujours votre mode de vie. Pourtant, vous êtes en quête de stabilité. Le défi de votre existence est alors d'accepter de goûter les joies simples de la vie sans remettre en cause gratuitement vos acquis. Au fil des ans et des expériences, vous apprendrez le prix de ce que chacun possède. Ce qui vous aurait autrefois indigné parce que trop confortable acquiert peu à peu une valeur estimable. Votre cheminement vous incite à la pondération : dans un premier temps, vous privilégiez les luttes, dissidences et contestations... Pourtant, celles-ci vous apportent plus de désillusions que de satisfactions. Aussi, progressivement, vous laissez de côté vos saintes colères pour acquérir ce que beaucoup nomment la sagesse : l'acceptation des faits - mais non la résignation -, le renoncement sans soumission. N'en déplaise aux aventuriers forcenés, vous avez besoin d'une dose minimale de quiétude et de confort pour donner le meilleur de vous-même et vous épanouir pleinement !

Votre existence est marquée par un défi central : celui de développer votre image sociale, d'affirmer votre personnalité extérieure... et de sortir de votre coquille. Vous gardez un sentiment très présent de votre enfance, de vos racines familiales. Il y a chez vous un goût inné de la quiétude, de la protection et de l'intimité. Vous goûtez à loisir les moments durant lesquels vous vous sentez "chez vous", en terrain connu, en situation familiale. Mais il vous faut apprendre à vous épanouir en société, à donner le meilleur de vous-même, à briller socialement même et surtout si les regards ou jugements extérieurs sont dérangeants. Ne vous laissez pas prendre au piège de vos rêves et souvenirs! La vie réclame une part de responsabilité, une volonté de contrôle sans laquelle vous ne vous sentiriez pas vraiment vous-même. Trop dépendant parfois, vous apprendrez peu à peu à vous sentir autonome, libre de vos décisions, de vos faits et gestes. Cultivant un certain sens du devoir, vous graverez ainsi pas à pas les échelons d'une

vie sociale périlleuse mais exaltante. Au fil des ans, vous revendiquez plus d'autonomie, de pouvoir et de liberté d'action.

Lilith ou la lune noire

La Lune noire est l'étincelle de refus et de distance qui sommeille en chacun de nous. Selon le signe qu'elle occupe dans votre thème, elle met l'accent sur un désir de transformer, de sublimer une part de votre vie. Insondable et mystérieuse, la Lune noire apporte une dimension différente au secteur qu'elle touche. Subtile dans ses manifestations, elle n'en est pas moins forte, implacable, exigeante jusqu'à l'extrême... La Lune noire, nommée également Lilith, est votre flamme intérieure d'héroïsme et d'insoumission.

Cette Lune noire sacrifie volontiers les attaches de ce monde à l'essentiel : la vie spirituelle et le renoncement, la fusion à un idéal. Vos rêves sont étranges : qu'importent les aléas de l'existence, puisque notre quête est intérieure ? Au cours de votre cheminement, vous ferez preuve souvent d'une faculté de détachement hors du commun. On ne comprendra pas toujours pourquoi vous abandonnez telle ou telle voie... Vous le savez cependant au plus profond de votre être.

Cette configuration prédispose à double titre à la quête de l'absolu : par le caractère propre à la Lune noire, implacable, extrémiste, et par son appartenance à un secteur du zodiaque traditionnellement évolutif mais jusqu'au-boutiste. Ici, on flirte avec la mort, le danger, le défi. Tout est transformation, abandon et renaissance, passion et cruauté. Nulle demi-mesure dans vos comportements, mais une soif terrifiante et merveilleuse d'absolu... tout un programme pour qui le vit avec l'intensité voulue!

La Part de fortune

Point fictif très ancien, la part de Fortune dépend de la phase lunaire au moment de votre naissance. La maison astrologique qu'elle occupe est particulièrement valorisée. Dans votre thème, la Part de Fortune est en maison 8 : il vous faut transformer continuellement votre existence, évoluer, changer de peau. Vous n'hésitez pas à remettre en question, périodiquement, les bases de votre manière d'être. Tout est mort et renaissance, et la roue de la vie est impitoyable : ce que vous possédiez hier encore ne sera plus demain qu'un souvenir... Votre richesse est de savoir faire face aux mutations que vous imposent les évènements, sans jamais vous trahir.

Les planètes rétrogrades

La tradition karmique insiste sur les problèmes posés par les planètes dites rétrogrades. Elles seraient l'héritage d'un passé mal vécu, un compte à régler en quelque sorte. L'interprétation de ces rétrogradations peut vous paraître négative ou excessive. Parfois, cependant, vous reconnaîtrez un scénario que vous avez souvent vécu, de manière répétitive... tout se passe comme si vous connaissiez des échecs multiples ayant une cause unique. Jusqu'au jour où une prise de conscience vous en libère! En intégrant peu à peu ces énergies planétaires, vous parviendrez à maîtriser ces difficultés, à régler votre dette karmique. En réalité, chaque planète rétrograde met l'accent sur une possibilité d'évolution. Mais rien ne peut se faire sans la volonté de grandir spirituellement, et de vaincre vos propres démons.

Uranus était rétrograde le jour de votre naissance : rebelle dans l'âme, vous avez souvent adopté des comportements tyranniques ou jusqu'au-boutistes. Cette manière d'être vous a valu des déboires. Vous manquait la souplesse sans laquelle on force inutilement les évènements. Le risque est alors de vous enfermer dans des schémas rigides et une logique personnelle incompatible avec celle d'autrui. C'est

précisément ce que la vie vous apprend : au fil des ans, vous nuancez vos jugements et réactions, adoptant des attitudes moins tranchées et moins réfractaires. Il vous faut perdre le caractère essentiellement individualiste qui était celui de votre enfance pour acquérir plus d'ouverture aux idées et aux problèmes d'autrui. Une voie d'amour, en quelque sorte. Sans perdre votre remarquable détermination, il vous faut accepter une certaine forme de renoncement et vous montrer sensible aux logiques diverses qui font la richesse de notre vie sociale.

N.B. : l'astrologie moderne a de moins en moins tendance à tenir compte de la notion de planètes rétrogrades.

Conclusion

Quelques remarques sont nécessaires afin de mieux profiter d'un portrait fait par l'astrologie : d'abord, il ne faut pas perdre de vue qu'un thème natal est à la fois une photographie du ciel de naissance, mais en même temps une structure qui contient non seulement des caractéristiques mais aussi un potentiel d'évolution de la personnalité.

En ce sens, il faut être conscient que de la même façon que dans la vie, tout le monde sait bien qu'on ne commence à se connaître vraiment qu'à partir de la quarantaine, voire au-delà, certaines caractéristiques ou traits de caractère d'un tel portrait peuvent sembler étonnants : si tel est le cas, c'est souvent parce que les caractéristiques en question ne se sont pas encore épanouies.

Certaines personnalités se révèlent sur le tard, d'autres d'une façon plus précoce. Il faut toujours être prudent dans la mesure où une structure psychologique est en perpétuelle évolution, par les événements, par la maturité qui vient petit à petit etc. On ne saurait trop insister sur cet aspect "mobile" de personnalité au cours du temps.

Il est par contre assez difficile de faire la distinction entre ce qui est "déjà présent", à la période de votre vie où vous lisez la signification de votre thème, et ce qui apparaîtra un peu plus tard, par la logique de votre évolution : à vous de faire le tri, et dans la plupart des cas, vous constaterez que les informations données par un portrait astrologique apportent beaucoup sur la connaissance que l'on a de soi.

Enfin, il faut souligner également que plusieurs lectures d'un portrait astrologique sont généralement nécessaires pour bien s'imprégner des différentes significations, pour apprécier les importances relatives de chaque trait de caractère expliqué.

Dans tous les cas, il est certain qu'aller vers une meilleure connaissance de son propre fonctionnement ne peut qu'aider à son épanouissement plus rapide, et c'est sans nul doute l'un des rôles importants de l'astrologie : se connaître mieux de façon à évoluer plus rapidement, gérer ses faiblesses pour en éviter les conséquences, et profiter de ses atouts pour agir de la façon la plus efficace possible.
