



**Portrait Astrologique
d'Edouard Philippe**





Portrait Astrologique d'Edouard Philippe



Introduction	2
Vos planètes, maisons, aspects et carte du ciel	5
Préambule	7
Vos répartitions planétaires	8
Vos éléments et modes dominants	9
Vos dominantes : planètes, signes et maisons	10
Vos style, comportement et particularités	15
Votre sensibilité	19
Votre affectivité	20
Votre façon d'agir et votre sexualité	22
Votre intellect et votre façon de communiquer	22
Vos buts, motivations, carrière et destin	24
Vos atouts et votre part de jovialité	27
Votre part de gravité	28
Quelques cas particuliers	28
Vos planètes isolées	30
Annexe 1 : vos dominantes mineures	31
Annexe 2 : votre étude karmique	36
Conclusion	39



Portrait Astrologique d'Edouard Philippe

Introduction

Pour profiter de ce portrait, nous vous conseillons de lire attentivement l'introduction et le préambule, puis de vous imprégner tranquillement des interprétations de chaque chapitre. Les textes étant nombreux, à l'image de la complexité d'un être humain, il vous faudra plusieurs lectures afin de maîtriser ce contenu, pour une meilleure connaissance de vous-même. Votre patience sera ainsi récompensée.

Cette étude a pour objet de décrire votre portrait psychologique, d'en extraire les points fondamentaux sur le plan personnel. Elle commence par l'analyse de vos dominantes planétaires : celle-ci a pour but de cerner des éléments généraux de votre personnalité, avant d'aller plus loin dans le détail. Dans ce portrait, onze dominantes sont analysées, les moins importantes se trouvant dans l'annexe 1 à la fin de l'étude pour davantage de clarté. Votre étude décrit ensuite les différentes facettes de votre personnalité :

Globalement, en dehors même des échanges relationnels, chacun s'exprime et ressent les choses en fonction de son caractère et de ses motivations personnelles : l'Ascendant et le signe solaire expliquent la façon dont vous fonctionnez dans la vie et portent un éclairage ayant une importance capitale pour mieux vous cerner. Nous donnons ici la description du signe solaire (votre moi profond), de l'Ascendant (votre comportement aux yeux des autres), et du maître de votre Ascendant en signe (des nuances concernant le style de votre personnalité). Ces informations apportent en effet à elles seules près du tiers ou de la moitié de votre signature psychologique en fonction des autres caractéristiques de votre thème natal.

La sensibilité se voit ensuite, c'est-à-dire la façon avec laquelle vous recevez les choses et exprimez vos émotions; celle-ci agit de façon permanente tel un filtre lors de vos échanges avec autrui, même si elle ne devient que secondaire lors de relations purement amoureuses où à ce moment, l'affectivité va prédominer. La sensibilité, c'est à la fois la façon avec laquelle vous percevez les choses, votre radar, votre humeur de tous les jours, mais aussi comment vous réagissez au quotidien avec vos proches. C'est ce que voient les autres de vous tout de suite. Un second paragraphe explique dans quel domaine de la vie votre sensibilité et vos émotions sont pour vous les plus impliquées, où finalement vous êtes le plus vulnérable.

C'est votre affectivité, la façon dont vous aimez et avec laquelle vous exercez votre séduction, qui se met ensuite en action dès que vous tombez amoureux : une première partie indique la structure de base ou la forme principale qu'elle revêt, et une seconde partie décrit plutôt dans quel domaine et sous quelle forme vous êtes capable de l'exprimer au mieux compte-tenu de votre personnalité.

Un autre domaine fondamental qui vous est bien spécifique est celui du mode d'action et de la sexualité : de quelle façon vous agissez, comment vous y prenez-vous pour obtenir ce que vous voulez, quelle forme a votre désir ? Douze possibilités existent, très différentes les unes des autres. L'étude vous révèle la vôtre. Un second paragraphe explique dans quel domaine de la vie vous pouvez le plus efficacement exercer votre aptitude à agir et à conquérir.

La façon de communiquer et de penser est évidemment un des éléments fondamentaux qu'il convient d'intégrer dans l'explication et la description de votre personnalité. Elle influence en effet l'ensemble de votre comportement et peut ainsi modifier ou améliorer la perception qu'ont les autres de vous (l'extraversion peut "compenser" une affectivité faible par exemple, une foule de cas sont possibles). Un chapitre complémentaire indique le domaine privilégié de la vie où vous aimez particulièrement communiquer, exercer votre réflexion et rencontrer du monde.

Par ailleurs, un aspect encore plus individuel a son importance afin de mieux vous définir : chacun possède un centre d'intérêt, une façon privilégiée de se réaliser ou d'accomplir sa destinée ; cette motivation principale est indiquée par la position de votre Soleil et du gouverneur de votre thème en maison astrologique, dont nous donnons ici la description détaillée.

Chacun possède dans son thème natal une possibilité d'épanouissement spécifique, une panoplie d'atouts, de protections et de qualités. Quel forme prend ce facteur chance de votre personnalité et dans quel domaine pouvez-vous de la meilleure façon exercer vos meilleures qualités ? C'est l'objet de ce chapitre de vous le révéler.

D'un autre côté, chacun ressent bien qu'il a une part de vulnérabilité, de doute, de peur d'aller de l'avant en lui-même. De quelle façon s'exerce cette part de gravité que vous avez-en vous, comment l'utiliser pour évoluer et se débarrasser du superflu ? Ce sont ces informations qui vous sont indiquées dans ces deux paragraphes.

Découvrez ensuite trois traits de votre personnalité qui doivent être perçus comme secondaires et non comme essentiels. Ces descriptions concernent vos prédispositions qui ne se déclenchent qu'en fonction des événements extérieurs et non par votre propre volonté; appelons cela une part de fatalité, toujours est-il que votre destin ne peut se dérouler que par rapport à ce que vous êtes : ces caractéristiques font donc quand même bien partie de vous, même si elles représentent en quelque sorte une partie plus inconsciente de ce que vous êtes.

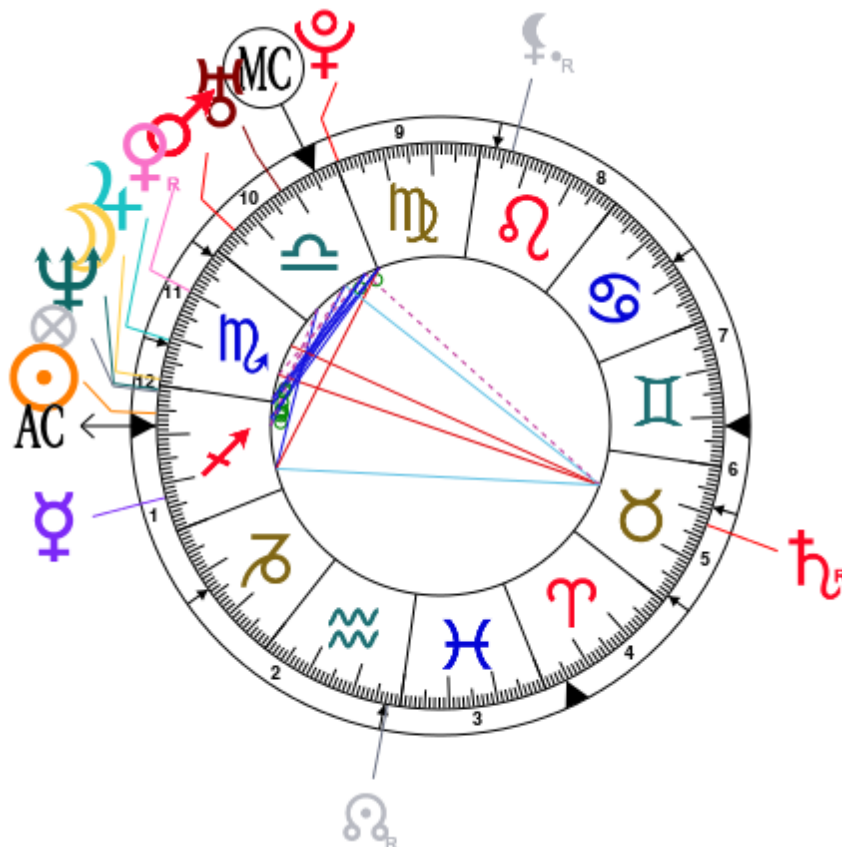
Le thème karmique est un complément du portrait psychologique ou thème natal. Celui-ci se fonde sur les positions des noeuds lunaires, de la Lune noire, de la Part de Fortune et de la rétrogradation des planètes : des éléments du thème - pour les premiers - que l'on nomme parfois points fictifs, et qui renseignent sur le sens spirituel de votre destinée. Parce qu'il y a en chacun de nous un acquis et une quête, notre vie est un parcours évolutif.. Mais ces textes sont à lire avec la plus grande prudence, l'astrologie karmique étant une partie assez controversée de l'astrologie moderne : c'est la raison pour laquelle vous trouverez cette analyse en annexe 2 de votre étude.

Vos planètes, maisons, aspects et carte du ciel

Edouard Philippe, né le 28 novembre 1970, 08h45mn à Rouen (Haute-Normandie), France [1.05E ; 49.26N ; 1E00]

Planètes natales				En Maison	Maisons natales (Placidus)		
☉	Soleil	5°40'	♐ Sagittaire	Maison 12	Maison 1	8°13'	♐ Sagittaire
☾	Lune	28°44'	♏ Scorpion	Maison 12	Maison 2	13°24'	♐ Capricorne
☿	Mercure	22°50'	♐ Sagittaire	Maison 1	Maison 3	26°53'	♑ Verseau
♀	Vénus	9°56' R	♏ Scorpion	Maison 11	Maison 4	4°30'	♈ Bélier
♂	Mars	24°41'	♎ Balance	Maison 10	Maison 5	1°30'	♉ Taureau
♃	Jupiter	20°39'	♏ Scorpion	Maison 12	Maison 6	21°33'	♉ Taureau
♄	Saturne	17°50' R	♉ Taureau	Maison 5	Maison 7	8°13'	♊ Gémeaux
♅	Uranus	12°23'	♎ Balance	Maison 10	Maison 8	13°24'	♋ Cancer
♆	Neptune	0°48'	♐ Sagittaire	Maison 12	Maison 9	26°53'	♌ Lion
♇	Pluton	29°22'	♍ Vierge	Maison 9	Maison 10	4°30'	♎ Balance
♁	NL	27°26' R	♑ Verseau	Maison 3	Maison 11	1°30'	♏ Scorpion
♇	Lilith	23°32' R	♌ Lion	Maison 8	Maison 12	21°33'	♏ Scorpion
AS	AS	8°13'	♐ Sagittaire				
MC	MC	4°30'	♎ Balance				

Comme il est d'usage, nous considérons qu'une planète à moins de 1 degré de la maison suivante lui appartient, et nous prenons 2 degrés pour le cas de l'AS et du MC.



Liste de vos aspects planétaires actifs

Vous trouverez ci-dessous la liste de tous vos aspects actifs interprétés dans cette étude, en plus de vos planètes en signe, en maison et de toutes vos dominantes planétaires. Les aspects entre les planètes lentes elles-mêmes étant de nature collective ne sont pas affichés, comme il se doit.

- ★★★★★ Soleil conjonction Lune, orbe 6° 55'
- ★★★★★ Soleil conjonction Neptune, orbe 4° 51'
- ★★★★★ Soleil sextile Pluton, orbe 6° 17'
- ★★★★★ Soleil conjonction Ascendant, orbe 2° 33'
- ★★★★★ Soleil sextile Milieu du Ciel, orbe 1° 09'
- ★★★★★ Lune conjonction Jupiter, orbe 8° 04'
- ★☆☆☆☆ Lune semi-carré Uranus, orbe 1° 2'
- ★★★★★ Lune conjonction Neptune, orbe 2° 04'
- ★★★★★ Lune sextile Pluton, orbe -0° 38'
- ★★★★★ Lune conjonction Ascendant, orbe 9° 28'
- ★★★★★ Lune sextile Milieu du Ciel, orbe -5° 45'
- ★★★★★ Mercure sextile Mars, orbe -1° 5'
- ★★★★★ Mercure bi-quintile Saturne, orbe 0° 59'
- ★☆☆☆☆ Mercure carré Pluton, orbe -6° 31'
- ★☆☆☆☆ Vénus opposition Saturne, orbe -7° 54'
- ★☆☆☆☆ Mars semi-carré Ascendant, orbe -1° 28'
- ★★★★★ Jupiter opposition Saturne, orbe -2° 49'
- ★☆☆☆☆ Jupiter semi-carré Milieu du Ciel, orbe 1° 09'
- ★☆☆☆☆ Saturne sesqui-carré Milieu du Ciel, orbe 1° 4'
- ★★★★★ Uranus sextile Ascendant, orbe -4° 1'
- ★★★★★ Uranus conjonction Milieu du Ciel, orbe 7° 53'
- ★★★★★ Neptune conjonction Ascendant, orbe 7° 24'
- ★★★★★ Neptune sextile Milieu du Ciel, orbe -3° 41'
- ★★★★★ Pluton conjonction Milieu du Ciel, orbe 5° 07'

Signification des étoiles

Les étoiles indiquent la force des aspects. Deux étoiles colorées, si possible pleines (il y a des demi-étoiles), indiquent un aspect assez fort pour être remarqué dans une première lecture.

Nous vous conseillons vivement de ne lire les paragraphes avec moins de deux étoiles que plus tard, après vous être imprégné(e) des autres textes.

La couleur jaune indique un aspect apaisant, de conciliation, et la couleur rouge un aspect dynamique, de tension. Les aspects rouges vous permettent d'évoluer et d'agir en apprenant par la vie, à faire de vos "faiblesses" des forces. Les aspects jaunes sont vos forces déjà acquises avec lesquelles vous vous reposez pour ensuite mieux évoluer avec les premières.

Préambule

Lorsque l'on interprète un thème astral de naissance, la meilleure méthode consiste à partir du général pour aller au particulier, graduellement. Ainsi, l'usage est de suivre un plan qui part de l'analyse globale du thème, de sa structure, pour ensuite décrire les différents traits de la personnalité.

L'analyse globale du thème dans une première partie permet de cerner quelques traits généraux de la personnalité, de souligner quelques points qui pourront ou non être confirmés par l'analyse détaillée : quoi qu'il en soit, ces traits généraux seront à prendre en compte. Une personnalité humaine est une entité infiniment complexe à décrire et il est illusoire de vouloir la résumer de façon courte, ce qui ne signifie pas non plus qu'il s'agisse d'un défi impossible. Plusieurs lectures d'un thème natal sont indispensables afin de s'imprégner des différentes significations et appréhender toute cette complexité. Mais le jeu en vaut la chandelle.

Un thème natal est constitué schématiquement de dix planètes principales (deux lumineuses, le Soleil et la Lune, trois planètes rapides dites individuelles, Mercure, Vénus et Mars, deux planètes lentes, Jupiter et Saturne, et trois planètes très lentes, Uranus, Neptune et Pluton), d'éléments secondaires (les noeuds lunaires, la lune noire dite Lilith, Chiron et autres objets mineurs), de douze maisons astrologiques, le tout positionné dans un zodiaque qui comporte douze signes, du Bélier aux Poissons.

En premier lieu, il faut apprécier l'importance de chaque planète dans le thème, c'est ce que l'on appelle la recherche des dominantes planétaires. Cette recherche obéit à des règles qui dépendent de la sensibilité et l'expérience de l'astrologue mais qui ont également des bases claires et solides : ainsi, les paramètres d'activité d'une planète peuvent être pris en compte - le nombre d'aspects actifs qui arrivent à cette planète, l'importance de chacun de ces aspects qui dépend de leur nature mais aussi de leur exactitude - puis les paramètres d'angularité - la proximité aux quatre angles Ascendant, Milieu du Ciel, Descendant et Fond du Ciel, tout ceci pouvant être aussi apprécié numériquement en fonction de la nature de l'angle et de l'écartement de la planète à ceux-ci - les paramètres de qualité également - la valorisation en fonction des maîtrises, exaltations, exils et chutes - et un certain nombre d'autres critères comme la prise en compte des maîtrises de l'Ascendant et du Milieu du Ciel seront nécessaires.

Ces différents critères permettent de valoriser les planètes et d'en déduire quelques conclusions utiles pour l'interprétation du thème astrologique natal.

L'analyse globale d'un thème va tenir compte d'abord des trois répartitions planétaires dans le thème : hémisphères Est ou Ouest, Sud ou Nord, et quadrants les plus occupés, Nord Est, Nord Ouest, Sud Est et Sud Ouest. Ces trois répartitions donnent une tonalité générale en terme d'introversion et d'extraversion, de volonté et de sociabilité, de prédisposition à certains comportements.

Viennent ensuite trois autres répartitions : les éléments (les triplicités puisqu'il existe trois groupes de signes de chaque) - Feu Air Terre et Eau - qui apportent une typologie de personnalité, les modes (les quadruplicités puisqu'il existe quatre groupes de signes de chaque) - Cardinal, Fixe et Mutable - et les polarités (Yin et Yang) qui renseignent sur certains traits de caractère fondamentaux.

Suivent les trois types de dominantes : dominantes planétaires, dominantes signes et dominantes maisons. Le néophyte imagine que l'astrologie, c'est "être Bélier" ou parfois être "Bélier Ascendant Vierge" par exemple. La réalité est bien plus riche. S'il est vrai que le Soleil et l'Ascendant apportent à

eux deux une bonne partie de la personnalité - entre un tiers et la moitié environ en fonction du thème natal - une personne n'est pas "que Soleil" (ce que l'on appelle le signe) ni "que maison 1" (ce que l'on appelle l'Ascendant). Ainsi, telle planète peut-être fortement valorisée, tel signe ou telle maison peuvent recevoir un important groupe de planètes et du même coup apporter une signification qui va tempérer et relativiser le rôle de l'Ascendant, du signe solaire etc.

Enfin deux autres critères, les accentuations - angulaires, succédentes et cadentes - qui sont une classification des maisons astrologiques, et les types de décans occupés - chaque signe est découpé en trois décans de dix degrés chacun - apporteront leur supplément de signification.

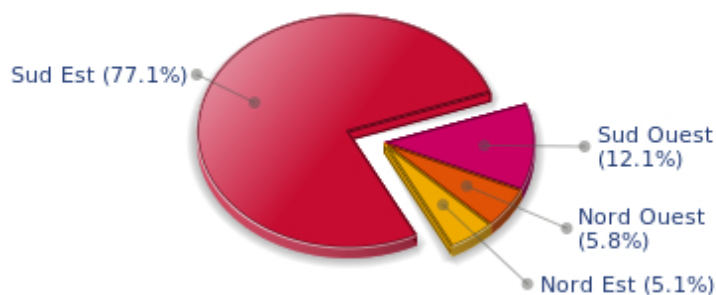
Ces traits généraux de caractère ne sont pas à prendre au pied de la lettre : ils enrichissent la lecture du thème en la préparant pour ainsi dire, et permettent de mieux comprendre la seconde partie plus détaillée et plus précise qui analyse chaque domaine de la personnalité en faisant une synthèse des critères de positions, de signes, de maisons et d'aspects selon certaines règles hiérarchiques.

Comme indiqué dans l'introduction de votre portrait, vos dominantes mineures sont interprétées dans l'annexe 1 à la fin de l'étude pour plus de clarté.

Vos répartitions planétaires

Chaque quadrant est une combinaison des quatre hémisphères de votre thème et correspond à une typologie de caractère. L'hémisphère Sud - le haut de votre thème, autour du Milieu du Ciel - est associé aux valeurs d'extraversion, d'action et à la vie publique, alors que le Nord favorise l'introversion, la réflexion et la vie privée. L'hémisphère Est - la partie gauche, autour de l'Ascendant - est lié au moi et à la volonté, alors que l'Ouest privilégie l'influence des autres et la souplesse dans la prise de décision.

Vos quatre Quadrants

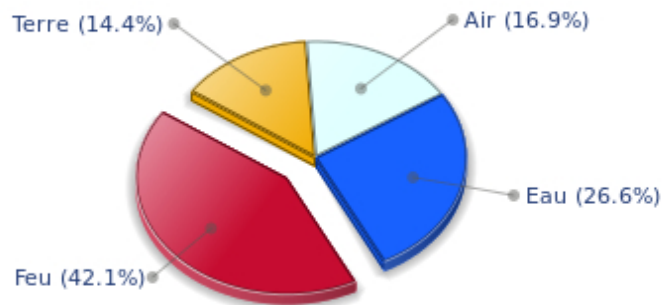


Edouard Philippe, le quadrant Sud Est, diurne, constitué des maisons 10 11 et 12, prédomine chez vous : l'affirmation et la concrétisation de vos buts sont au centre de vos préoccupations. Vous avez à cœur de ne pas laisser vos rêves en vous sans suite. Vous réalisez aussitôt que possible vos ambitions, que ce soit par une vie sociale développée, une vie amicale survoltée ou un besoin forcené d'agir pour récolter - aux yeux du monde bien sûr - le fruit de votre dynamisme. Il n'est pas rare que le spirituel ou l'humanitaire fassent partie de vos motivations, et cela au prix parfois d'un certain isolement, volontaire ou non.

Vos éléments et modes dominants

Edouard Philippe, voici les diagrammes de vos éléments et modes dominants, constitué à partir des présences des planètes et angles dans les douze signes :

Vos quatre Éléments



Edouard Philippe, le Feu prédomine dans votre thème natal et vous apporte intuition, énergie, courage, confiance en vous et enthousiasme ! Vous êtes enclin à la passion et savez affirmer votre volonté, aller de l'avant et contre vent et marée, avec force, aller jusqu'au bout de vos rêves et de vos buts. La faiblesse relative de cet élément est sans doute le manque de recul ou peut-être une forme de hardiesse qui peut vous pousser à des imprudences risquées.

La prédominance des signes d'Eau est un gage de sensibilité et d'élévation par les sentiments, Edouard Philippe. Vous fonctionnez par le cœur et par les émotions, et rien de ce que vous faites sur cette terre ne peut se faire sans que vous ne ressentiez - d'ailleurs le mot ressentir est à la base de votre fonctionnement - pleinement une charge affective suffisante. Il vous faut aimer pour comprendre, ressentir pour agir. Au détriment d'une vulnérabilité certaine que vous devriez apprendre à combattre.

Les douze signes du zodiaque sont répartis en trois groupes ou modes, appelés les quadruplicités, nom savant qui signifie simplement que ces trois groupes comprennent quatre signes. Le mode Cardinal, le mode Fixe et le mode Mutable sont plus ou moins représentés dans le thème natal, en fonction de la présence et de l'importance des planètes et des angles dans les douze signes.

Vos Modes



Le mode Mutable correspond à une majorité d'éléments dans votre thème natal, Edouard Philippe, ce qui est l'indice d'une personnalité en mouvement, habile et curieuse, avide d'expériences nouvelles et d'évolution. Vous êtes vif, souple, vous aimez réagir à toute vitesse aux sollicitations que vous recevez - ne confondez pas mobilité et agitation, c'est le danger de cette configuration... - et avec vous, pas question de stagner. Peu importe la sécurité du moment que l'ennui est chassé. Vous optimisez, vous changez les choses, vous changez vous-même... et tout cela avec rapidité.

Vos dominantes : planètes, signes et maisons

La question de la dominante est évoquée depuis la nuit des temps en astrologie : comme il serait agréable de définir une personne par quelques mots, par une ou plusieurs planètes qui représenteraient son caractère simplement, sans être obligé d'analyser longuement aspects et maîtrises, aspects et angularité, présence en signes et en maisons !

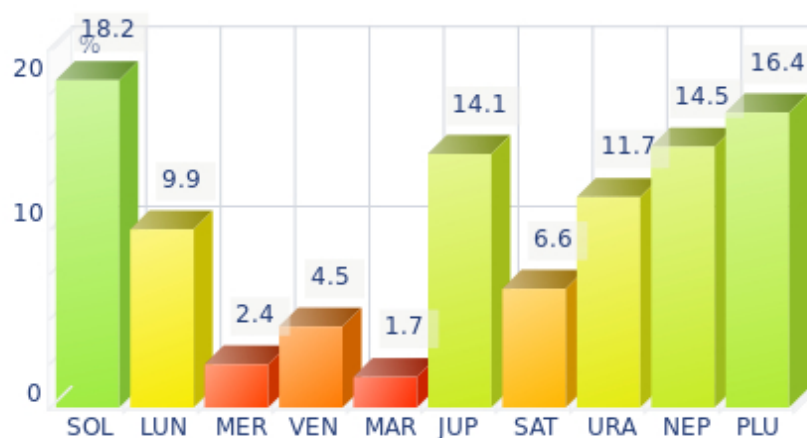
Les dix planètes - du Soleil à Pluton - sont un peu comme dix personnages d'un jeu de rôle, avec chacun son caractère, son mode d'action, ses atouts et ses faiblesses. Elles représentent en fait une classification en dix personnalités bien distinctes et les astrologues ont depuis toujours - et depuis peu pour les trois dernières planètes, Uranus, Neptune et Pluton - essayé d'associer à un thème astral de naissance une ou plusieurs dominantes planétaires, mais également une ou plusieurs dominantes signes et maisons.

En effet, pour les signes et les maisons, c'est un peu la même chose : si les planètes symbolisent des personnages, les signes représentent des teintes, les structures mentales, affectives et physiques d'un sujet. Chaque planète en signe est un peu comme un personnage qui verrait ses caractéristiques modifiées en fonction du lieu où il habite. Dans un thème, il existe ainsi en général un, deux ou trois signes bien valorisés, qui vont permettre de décrire son propriétaire rapidement.

Pour les maisons astrologiques, l'idée est encore plus simple : les douze maisons correspondent aux douze domaines de la vie et leur occupation privilégiée par les dix planètes principales, pondérées par les différents critères dont nous venons de parler en introduction, vont les valoriser différemment, et mettre en relief certaines "cases" de la vie : cela peut être le mariage, le travail, la vie amicale etc.

Edouard Philippe, voici votre diagramme de valorisation des planètes :

Vos Planètes Dominantes



Les trois planètes les mieux représentées dans votre thème sont le Soleil, Pluton et Neptune.

L'une des dominantes planétaires de votre thème natal est le Soleil, qui représente la volonté, le magnétisme, un certain sens de l'honneur et de la distinction. L'être solaire que vous êtes est charismatique et possède souvent des qualités de leader. Vous avez une certaine chaleur et une force de persuasion naturelle qui vous mène loin des mesquineries ; vous aimez voir large et avancez en fonction de ce que vous décidez.

Votre vulnérabilité de Solarien peut quelquefois venir du pêché d'orgueil ou encore d'une autorité un peu trop prononcée. La frontière entre l'orgueil et la vanité est ténue : à vous de ne pas la franchir et de garder en vous cette noblesse de cœur qui fait une bonne partie de votre charme.

Avec Pluton comme dominante planétaire de votre thème natal, vous êtes quelque part un prédateur, magnétique et puissant, qui, à l'instar du signe du Scorpion que cette planète gouverne, a besoin d'exercer une forme de pression pour "tester" son entourage ou son environnement. Vous êtes toujours prêt à évoluer, à risquer la destruction pour la reconstruction - y compris la vôtre - à vivre plus intensément tout en manifestant avec autorité votre être, à asseoir votre autorité secrète mais réelle sur les choses et les gens que vous croiserez dans votre vie.

On pourrait vous dire dominateur parfois, presque cruel en apparence ou trop autoritaire, mais en fait, c'est votre instinct qui parle, vous sondez les autres et aimez exercer votre pouvoir tout simplement parce qu'au fond de vous-même, l'énergie vitale est là, trop puissante pour ne pas sortir et faire de vous un homme d'action mais aux motivations cachées. Vous êtes finalement un être de passion, quelquefois incompris mais l'immense atout du Plutonien que vous êtes est de rebondir avec une force toujours plus grande après chaque épreuve de la vie : une grande qualité assurément.

Neptune étant l'une de vos trois planètes dominantes, elle fait de vous un être qui ne se dévoile pas facilement et qui d'ailleurs vous fait vous-même vous poser beaucoup de questions sur la compréhension de vos propres motivations ! En effet, si votre imagination et votre inspiration sont immenses et si vous possédez une sensibilité extraordinaire qui peut faire de vous parfois un médium ou un voyant, en revanche, et peut-être ceci expliquant cela, votre impressionnabilité est telle que vous pouvez parfois avoir du mal à distinguer le concret et le solide de l'illusoire ou du virtuel.

Mystique, visionnaire ou poète, vous rêvez éveillé comme tout bon Neptunien et voyez ce que peu de gens voient, le tout étant enrobé d'un flou qui pourrait être qualifié d'esthétique lorsque votre enthousiasme est là.

Forcément, un être sans limite et épris d'infini comme vous peut parfois être blessé et rendu d'autant plus vulnérable en raison de sa perception aiguë des événements qui évidemment sont parfois cruels : dans ces cas-là, vous prenez de plein fouet les coups et pouvez sombrer dans le spleen le plus noir, dans la rêverie la plus inquiétante.

Cela dit, cette aura de mystère vous apporte certainement un charme indéfinissable aux yeux de beaucoup de vos proches qui ont du mal à vous comprendre, mais qui sont souvent... fascinés et attirés par cette sorte de don unique que vous avez de ressentir, de voir ce que le commun des mortels ne pourra jamais voir !

Vos Signes Dominants



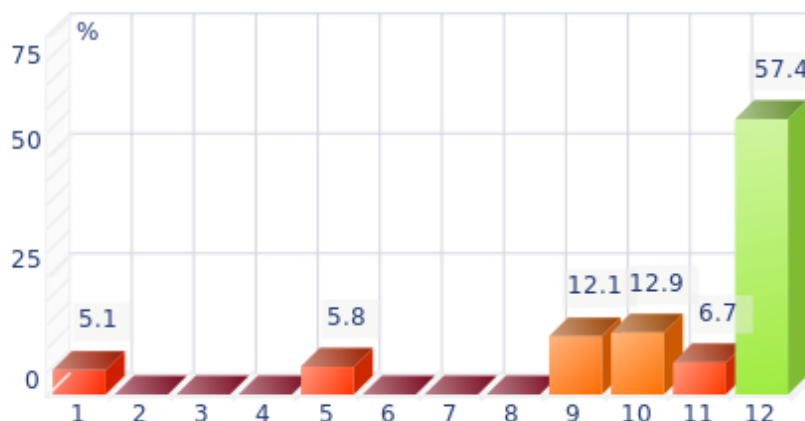
Dans votre thème natal, les trois signes les plus importants – en fonction des critères cités plus haut – sont dans l'ordre Sagittaire, Scorpion et Balance. Souvent, ces signes sont importants parce que votre Ascendant ou votre Soleil s'y trouvent. Mais ce n'est pas forcément le cas : un amas de planètes peut s'y trouver, ou une planète proche d'un angle autre que le Milieu du Ciel ou l'Ascendant, quand ce n'est pas tout simplement parce que deux ou trois planètes sont très actives par les nombreux aspects qu'elles font à partir de ces signes. Vous emprunterez ainsi une partie des caractéristiques de ces trois signes, un peu comme une superposition de caractéristiques au reste de votre thème, et cela d'autant plus fort que le signe en question est valorisé.

Le Sagittaire, signe du feu conquérant et de l'aventure, fait partie de vos dominantes : vous êtes enthousiaste et optimiste, très sociable et entreprenant, mobile au point d'avoir la bougeotte à la fois physiquement et sur le plan des idées qui fusent en vous sans pouvoir s'arrêter. Avec vous, personne ne s'ennuie en général car vous avez toujours un projet en tête et une excursion à proposer du moins... quand vous êtes là car vous êtes si souvent en voyage ! Evidemment, tant de mouvements pour un seul homme peuvent effrayer et certaines mauvaises âmes iront jusqu'à vous reprocher une sorte de brutalité ou de tendance à vous emporter bien trop rapide, mais si vous êtes si chaleureux et spontané, si extraverti, n'est-ce pas une bonne chose ? Si bien sûr, d'autant plus que votre sens de l'humour est ravageur, alors... D'autres reproches ?

Le Scorpion fait partie des signes dominants de votre thème et fait de vous un être tout en force et en perspicacité, compliqué et passionné, peu tolérant et parfois destructeur, mais volontaire, résistant à tout et d'une audace qui peut quelquefois friser l'agressivité. Tant de qualités et tant de dangers réunis dans une même personne ! Evidemment, tout cela crée vite une sélection naturelle autour de vous : ceux qui vous résistent et vous apprécient ou vous admirent, et ceux qui ne vous supportent plus ! Mais c'est justement ce que vous souhaitez. Vous êtes ce que vous êtes et vous ne vous transformerez pas pour plaire, vous êtes fier, et l'affrontement, vous n'en n'avez jamais eu peur, même si votre façon de combattre est secrète, tout comme l'est votre nature que mystérieusement, vous rechignez toujours à dévoiler même à vos proches, qui d'ailleurs ne vous comprendront pas toujours. Mais cela dit... Quel charme d'enfer vous avez !

Avec la Balance en signe dominant, vous aimez faire plaisir, séduire, vous faire apprécier des autres. D'ailleurs, votre naturel est justement tout en tolérance et en mesure, en délicatesse et en élégance, presque fabriqué pour plaire ! Forcément, vous trouverez toujours des mécontents qui vous reprocheront votre manque d'authenticité ou votre tiédeur voire votre manque de courage, mais pour vous, la victoire, c'est de vous faire aimer, et sur ce terrain, vous serez sans doute le champion toutes catégories !

Vos Maisons Dominantes



Les maisons 12, 10 et 9 sont les plus occupées de votre thème natal, cette occupation étant calculée en pondérant les planètes et angles en fonction de différents critères astrologiques – rapidité, activité, angularité, maîtrises etc. En analysant les maisons les plus occupées, l'astrologue déduit les champs ou domaines d'activité qui vous « concernent » le plus, que ce soit par ce que vous vivez – ou que vous serez un jour amené à vivre – ou par vos motivations intérieures profondes.

La maison 12 est valorisée dans votre thème : à l'instar de la maison 8, sa signification est complexe et riche. Bien qu'elle ait plutôt mauvaise réputation puisque ses significations sont de nature à effrayer plus d'un lecteur au premier abord – c'est en effet la maison des lieux cachés ou isolés, de la solitude, des épreuves ou des ennemis - elle peut indiquer aussi qu'une partie de votre vie pourra être très riche, très profonde, et que si votre réussite ne sera pas forcément visible aux yeux de tous, vous pourrez vous épanouir d'une façon différente mais tout aussi importante voire bien davantage quelquefois : votre domaine pourra être celui de l'action dans l'ombre, des causes humanitaires, de l'aide aux défavorisés ou à autrui d'une façon générale, du travail dans des endroits calmes et retirés et dans beaucoup de cas, vous pourrez obtenir des domaines cachés autant de trésors que ceux qui ont des destinées publiques, que ce soit par la sublimation ou le fait de mener à bien ce que vous avez à faire dans votre

environnement : il n'existe pas de bonne ou de mauvaise maison, chaque secteur de la vie est nécessaire, à sa façon, pour nous évoluer spirituellement.

Avec une maison 10 développée, l'accomplissement extérieur de votre destinée a des chances d'être voyante : la maison 10, c'est la carrière, la vie publique, l'extériorisation de vos actes, de vos ambitions. Une bonne partie de votre énergie peut ainsi être utilisée pour réussir concrètement ce que vous avez en tête. Instinctivement, vous aurez à cœur de faire en sorte que vos rêves deviennent réalité, vous vous frotterez tôt ou tard au public, votre épanouissement passera par l'épreuve du feu : les autres, ce qui se voit.

Votre maison 9 étant l'une des plus occupées ou du moins valorisée par les planètes ou angles de votre thème, les voyages et le lointain jouent pour vous un rôle majeur : cela peut être des voyages au sens symbolique, c'est-à-dire sur le plan des idées ou des conceptions que vous aurez en matière de politique, philosophie, religion ou spiritualité, ou des voyages au sens propre, de vrais voyages lointains en avion, une partie de votre vie loin de chez vous etc. Une forme de rébellion peut vous animer et être à la base de cette attirance pour l'ailleurs, quand ce n'est pas tout simplement l'appel de l'aventure, de l'Inconnu. Vous pouvez d'ailleurs, si le reste de votre thème l'indique, être considéré aux yeux de votre entourage comme un vrai courant d'air et être souvent par monts et par vaux, toujours à l'affût de découvertes passionnantes ou de nouveaux horizons ensorceleurs.

Vos style, comportement et particularités

Ce qu'on appelle communément le "signe" correspond à la position du soleil dans le zodiaque. Le soleil va mettre en valeur toutes les caractéristiques du signe qu'il occupe. Ces caractéristiques seront d'autant plus pures et exactes que le soleil y est "fort" selon les règles traditionnelles de l'astrologie, ou bien que ce signe est particulièrement valorisé par le reste du thème. Nous donnons ici les caractéristiques du signe pur mais il vous faut garder à l'esprit que celles-ci pourront parfois n'être qu'un éclairage particulier de votre personnalité dans la mesure où de toute façon un thème astral n'est en aucun cas constitué seulement de la position du soleil ou de l'Ascendant et que ce signe peut donc être plus ou moins valorisé chez vous.

Autre point particulièrement important : contrairement à l'Ascendant qui exprime clairement votre façon de paraître, votre vitalité, votre constitution physique, votre comportement spontané et l'image que vous donnez, votre signe solaire représente lui votre moi profond, celui-là même que vous ne connaissez pas encore forcément complètement, celui qui ne pourra émerger que petit à petit en acquérant davantage de maturité : c'est l'intérieur de votre personnalité, qui ne se révèle qu'aux personnes de votre entourage en qui vous avez donné votre confiance, c'est aussi un peu l'aboutissement de l'évolution probable de votre personnalité qui pourra être obtenue à l'aide de toutes les énergies contenues par ailleurs dans votre thème natal, en commençant par l'écorce voyante, votre Ascendant.

L'Ascendant est l'un des éléments essentiels dans l'établissement de votre thème natal. Il est le signe du zodiaque qui se lève à l'Est au moment exact de votre naissance et nécessite donc pour son calcul que vous connaissiez l'heure précise de celle-ci.

Il permet d'apporter une foule d'informations sur votre personnalité ; il est l'une des clefs qui permet d'approcher de près certains éléments de vous-même comme votre apparence physique, votre caractère tel qu'il est perçu au premier abord et votre comportement immédiat. Il correspond à la partie extérieure et apparente de votre personnalité que vous voulez bien montrer depuis toujours, mais aussi à votre constitution physique sur la durée c'est-à-dire votre santé.

Soyez conscient également que malgré l'importance de l'Ascendant, celui-ci ne pourra vous décrire d'autant mieux que s'il est valorisé dans votre thème, cette valorisation découlant de l'application de l'ensemble des règles de l'astrologie. Néanmoins il apportera dans la plupart des cas une très bonne indication et se révélera une source de renseignements souvent au moins aussi féconde que celle apportée par votre "signe", celui où se situe le soleil au moment de votre naissance.

Vous êtes du signe du Sagittaire et votre Ascendant est Sagittaire

Avant d'aborder en détail la signification du signe de votre Soleil et de votre Ascendant, nous vous proposons rapidement, en guise de préambule, l'interprétation générique de la combinaison de ceux-ci dans votre thème :

Double Sagittaire, vous vous comportez de la même façon en société ou dans l'intimité. Farouchement attaché à votre indépendance et votre liberté d'action, vous ne tenez pas en place : il existe tant de choses à explorer, que ce soit sur le plan intellectuel ou concret, lors de voyages lointains ! Signe de Feu, le Sagittaire possède un optimisme de fond et une volonté de conquête – spirituelle ou physique – qui

rappelle la nature du cheval parfois difficile à dompter ! Signe Mutable d'autant plus, il a bien du mal à reconnaître les vertus de la patience et de l'endurance... Pourtant, le Sagittaire s'applique toujours à reconnaître les points de vue les plus différents voire exotiques : à force de faire de la place aux influences extérieures, il confond parfois ses propres idées avec celles qu'il a accumulées au gré de ses lectures ou rencontres. Philosophe, intuitif et bienveillant, vous voulez civiliser du mieux que vous pouvez les rapports sociaux, mais ce côté fédérateur et diplomate peut par moments passer pour un élitisme subtilement condescendant. C'est un peu paradoxal : la tolérance imposée dissimule parfois une forme de tyrannie... La solution : cultivez votre enthousiasme sans trop en demander aux autres !

Le signe et l'Ascendant du Sagittaire

Psychologiquement, vous êtes d'une nature extravertie et indépendante, tournée vers les valeurs d'expansion et de sociabilité avec une âme de leader, énergique et actif, parfaitement intégré à la vie collective par votre charisme et votre entrain. En effet, Signe de Feu tout en action, se créant des défis et les réalisant dans la foulée, le Sagittaire est difficile à suivre tant sa fougue et son esprit indépendant le poussent constamment plus loin et plus haut.

Né avec la marque de ce signe, vous êtes charismatique, fougueux, énergique, sympathique, bienveillant, ordonné, jovial, optimiste, extraverti, drôle, direct, démonstratif, charmeur, indépendant, aventurier, franc, audacieux, adaptable, fascinant, intéressant, entreprenant, sociable, expansif, exubérant, épris de liberté mais vous pouvez être aussi colérique, égoïste, autoritaire, inconstant, infidèle, brutal, peu fiable, inconscient, manquant de tact, ou désobligeant.

Vous êtes, Edouard Philippe, en amour, le feu mobile dévorant tout sur votre passage. Toujours amoureux, passionné, votre énergie et votre extraversion vous créent une vie amoureuse digne d'un roman à épisodes : mobile et changeant, vous n'êtes généralement pas l'homme d'une seule femme du moins avant de trouver la compagne qui saura vous tenir tête et vous rendre docile par l'amour qu'elle suscitera en vous.

Votre sentiment de liberté et d'indépendance étant si grand vous aurez du mal à vous fixer et nombreuses seront les ruptures pour cause de sentiment d'étouffement que vous ressentirez lorsque votre conquête du moment exigera trop de vous. Cependant, étant également assez instable, il vous arrivera souvent de revenir sur la relation stoppée trop tôt comme si rien ne s'était passé et on vous le pardonnera : un paradoxe dû au mélange détonnant de la fougue, de l'énergie, de la bienveillance et de l'inconstance.

De la même façon qu'en affaires, vous saurez vous ranger après la quarantaine ou la cinquantaine pour être un des meilleurs mari et père de famille, si bien adapté aux bonnes règles de la société, rempli de bonne humeur et de joie dans votre foyer qui aura certainement l'espace dont vous avez besoin pour ne pas vous sentir enfermé.

Le gouverneur de votre thème est en Scorpion

Le maître de l'Ascendant, souvent appelé gouverneur du thème, apporte certaines nuances intéressantes aux significations apportées par le Soleil et l'Ascendant. Sa position en signe va moduler le style de personnalité décrit par eux, ou parfois l'amplifier s'il s'agit d'un signe identique à l'un ou l'autre.

Le maître de l'Ascendant, Edouard Philippe, est Jupiter. Il se situe dans le signe du Scorpion et vous fait aimer les mystères et l'Inconnu. Vous aimez comprendre, résoudre les énigmes et agir dans l'ombre, peut-être pour encore plus d'efficacité. Votre sens critique est une arme, mais peut aussi se retourner contre vous, tout comme votre opiniâtreté parfois trop prononcée.

Les aspects à votre Ascendant

Certaines planètes font un aspect à votre Ascendant, Edouard Philippe : elles modifient donc, avec leur style propre, votre comportement et personnalité qui ne sont pas exactement chez vous ceux d'un Ascendant Sagittaire pur mais bien une fusion entre ses caractéristiques et celles apportées par ces aspects.

★★★★★ Soleil conjonction Ascendant, orbe 2° 33'

La conjonction du Soleil avec l'Ascendant, Edouard Philippe, représente la fusion parfaite entre la volonté et la vitalité, la volonté et le paraître : elle indique un charisme ou magnétisme qui sort de l'ordinaire, une concentration d'énergie qui vous permet, en plus de briller et d'attirer naturellement, de déplacer des montagnes lorsque... vous l'avez décidé !

★★★★★ Neptune conjonction Ascendant, orbe 7° 24'

Avec cette conjonction de Neptune avec votre Ascendant, Edouard Philippe, votre intuition, votre imagination et votre sensibilité peuvent être considérables. Vous ressentez les autres avant même de les comprendre ; votre comportement obéit à des considérations émotionnelles et instinctives plutôt que rationnelles. Cet aspect bénéfique est d'ailleurs souvent celui des voyants et médiums, tant votre "radar" naturel est développé ! Une aura de mystère apporte à votre personnalité et comportement un charme certain...

★★★★★ Uranus sextile Ascendant, orbe -4° 1'

Uranus fait un aspect harmonieux avec votre Ascendant, Edouard Philippe : votre comportement est original, anticonformiste, libre, mais cela ne déplaît pas. Au contraire, cette facette de votre personnalité vous apporte aux yeux des autres un côté attachant et imprévisible dans le bon sens du terme : on ne s'ennuie pas avec vous parce que vous êtes souvent là où on ne vous attend pas, que ce soit pour les idées, votre façon de vivre ou de réagir. Vous avez le charme des personnes indépendantes, spontanées et singulières !

★★★★★ Lune conjonction Ascendant, orbe 9° 28'

Avec la conjonction de la Lune sur votre Ascendant, vous êtes une personne à l'instinct très développé, Edouard Philippe. Une sorte de radar ambulant, peut-être presque trop sensible, mais cela vous réussit finalement : par votre côté fragile et spontané, vous jouissez souvent d'une bonne popularité et on apprécie à sa juste valeur votre réceptivité.

★★★★★ Mars semi-carré Ascendant, orbe -1° 28'

Lorsque Mars est en dissonance avec l'Ascendant, Edouard Philippe, cela peut se traduire dans certaines circonstances particulières par une certaine précipitation de votre part, voire même de l'hostilité qui peut être mal comprise par votre entourage. De l'audace, vous en avez certainement à revendre, mais il vous appartient de faire preuve de vigilance pour que votre comportement ne soit pas perçu par les autres comme celui d'une personne trop colérique ou qui ne se maîtriserait pas assez.

Votre sensibilité

Avec une sensibilité intuitive et lucide ainsi qu'une affectivité exacerbée, vos émotions Edouard Philippe sont secrètes, intenses, profondes et sensuelles. Votre nature magnétique séduit et, conscient de l'étrange fascination que vous exercez sur autrui, vous aimez cultiver cette aura mystérieuse. Vos sentiments sont si puissants que vous vous sentez parfois obligé de les refouler, mais plus vous les contrôlez, plus leur force s'accroît. C'est ainsi que votre jalousie peut se réveiller dans bien des situations et atteindre un tel seuil qu'elle pourra en choquer beaucoup. Sans demi-mesure, vous pourrez alors vous montrer agressif et, comme vous possédez en vous une sorte de radar qui vous permet de déceler instinctivement les faiblesses des autres, il est vrai que vous pouvez faire du mal. Vos émotions sont souvent empreintes d'érotisme et vous détenez ce mélange explosif de lucidité, d'intensité amoureuse et de provocation permanente mais... quel charme ! Vous êtes une nature attractive voire fascinante et vous ne risquez de choquer finalement que les adeptes du juste milieu...

Edouard Philippe, vous avez du mal à montrer ce que vous ressentez, ou bien tout simplement vous considérez que cela vous appartient et que cela n'a pas à être exposé. Quoiqu'il en soit, même si vos émotions sont riches et profondes, elles sont ressenties intérieurement surtout et ont du mal à sortir, bien malin ceux qui pourront savoir votre humeur du moment ou de la journée.

Vous pouvez être bien sûr populaire quand même, mais si tel est le cas, ce sera souvent dans un contexte lié à l'humanitaire ou le dévouement. En effet, celui-ci en lui-même efface quelque part le côté personnel et vous permet par conséquent de mieux laisser échapper sans trop vous livrer vos états d'âme habituellement si masqués.

★★★★★ Lune conjonction Neptune, orbe 2° 04'

L'aspect harmonique Lune-Neptune marque une réceptivité hors du commun. Sensible aux ambiances, vous êtes apte à saisir l'enjeu sous-jacent des situations, à percevoir ce qui, dans "l'air du temps", échappe au plus grand nombre. Votre très profonde intuition vous fait ressentir les détails les plus subtils, ce "petit quelque chose" qui donne la clé d'un comportement. L'inspiration guide vos pas et l'imagination vous accompagne jusque dans vos rythmes quotidiens. Les mystères, la psychologie, l'ésotérisme ou le fantastique, le merveilleux... L'un au moins de ces domaines vous concerne. Vous accordez une importance primordiale à votre vie intérieure, à ces moments de quiétude durant lesquels on s'abandonne, on laisse son esprit vagabonder à loisir. Le risque est pour vous de trouver refuge dans l'imaginaire et de fuir, parfois, la réalité. Le lâcher-prise n'est pas une vertu en toutes circonstances !

★★★★★ Lune sextile Pluton, orbe -0° 38'

Vous êtes une énigme pour les autres... et pour vous-même. La relation harmonieuse Lune-Pluton éveille votre désir de comprendre et faire vivre les éléments cachés de votre inconscient. Vous vous intéressez à l'occulte, aux lois qui gouvernent dans l'ombre les êtres et les choses. Vous aimez tirer les ficelles et manipuler les situations à l'insu de tous, pour garder votre mystère. Vous vous sentez bien lorsque vous ne jouez pas les rôles d'avant-scène, mais que vous intervenez au contraire dans l'ombre, subtilement. Vos comportements intimes traduisent cette distance que vous cherchez à maintenir pour préserver votre vie intérieure. Vous cultivez volontiers l'ange du bizarre, jusque dans vos habitudes de vie, vos rythmes quotidiens.

★★★★★ Soleil conjonction Lune, orbe 6° 55'

Cet aspect est un puissant facteur d'homogénéité : l'image que vous donnez de vous-même est conforme à votre nature réelle et ne force en rien votre équilibre de base. D'où sans doute une certaine aisance, des comportements cohérents et une volonté de rester vraiment vous-même, quels que soient les regards extérieurs et les attitudes qu'on attend de vous. Dans le meilleur des cas, votre volonté et votre sensibilité sont en harmonie, vos facultés inconscientes mobilisées et contrôlées par votre vouloir conscient, sans rupture d'équilibre. Il importe cependant d'éviter les pièges d'une autosatisfaction préjudiciable aux échanges réels et enfermant l'individu dans des schémas aussi confortables que figés. On peut rester naturel sans pour autant se satisfaire du seul bien-être qu'ont ceux et celles qui ne trichent pas avec eux-mêmes.

★★★★★ Lune conjonction Jupiter, orbe 8° 04'

Pourquoi compliquer son existence lorsqu'on peut vivre les joies simples du moment présent ? L'aspect harmonique Lune-Jupiter vous confère une nature enjouée qui vous vaut de gagner la sympathie de votre entourage et tend à faciliter l'équilibre de votre existence intime. Votre sociabilité s'explique par le désir d'adhérer sans heurt à un groupe, une cellule sociale ou familiale. Ainsi, vous affectionnez les moments de détente, de relâchement. Vous appréciez un certain confort au quotidien, et acceptez pour le préserver les nécessaires règles du jeu de la vie privée. Lorsque cet aspect dicte vos attitudes, vous vous comportez comme un être "facile à vivre"... Même si vos exigences personnelles, trop souvent reléguées au second plan, reviennent parfois au galop et vous imposent alors des attitudes plus conformes à votre for intérieur.

★★★★★ Lune semi-carré Uranus, orbe 1° 2'

Uranus et la Lune ont intrinsèquement peu en commun : ces deux planètes s'entendent comme le feu et l'eau ! Il vous est en effet difficile de concilier votre désir de bien-être, d'intimité, avec les passions foudroyantes, les coups de tonnerre de votre destin. Ainsi, vous vous sentez parfois entravé dans votre liberté par votre univers intime, familial. Il y a alors risque de crise, d'explosion ou de rupture. Le désir d'indépendance ne fait pas nécessairement bon ménage avec le souci de sécurité. La tentation est grande, parfois, de mettre en péril les fondements mêmes de votre existence pour tenter une aventure libératrice, personnelle. Les décisions brusques, pourtant, vous font peur. Et votre besoin de sécurité tempère souvent vos élans, freine vos aspirations individualistes. Pour harmoniser ces tendances, sans doute vous faut-il ménager au sein de votre vie intime un espace d'expression personnelle, une activité qui vous soit propre. Faute de quoi les tensions accumulées au fil du temps pourraient mettre en péril le cours tranquille de votre existence.

Votre affectivité

Dans votre thème, le Soleil est en Sagittaire, Vénus en Scorpion. Deux Signes qui se suivent s'opposent autant qu'ils se complètent. Association paradoxale que celle du Scorpion réfractaire au Sagittaire ouvert à tous vents. De votre Signe solaire, vous tenez un enthousiasme propre à faire naître les passions les plus inattendues. Vous revendiquez une absence louable de préjugés et parvenez à comprendre l'autre, ses différences. Pourtant, comprendre n'est pas accepter... Et souvent, les passions violentes et implacables du Scorpion viennent s'opposer aux sages résolutions du Sagittaire. Pour le pire, et parfois aussi le meilleur. Car cette sensibilité paradoxale fait aussi votre force, votre richesse et votre charme. Le Sagittaire veut bien tout entendre, adapter son mode de pensée à celui d'un partenaire élu. On est loin

cependant du conformisme tranquille de certaines configurations. Le Scorpion se veut possessif, entier, exclusif dans ses amours et ses haines. Difficile donc d'anticiper vos réactions affectives. Parfois, une réelle compréhension de l'autre assortie d'un élan affectif sans faille vous fera vivre les moments intenses d'un amour partagé. Puis ce sera le temps des passions paradoxales, cruelles parfois, des larmes et des rires. Le temps des "si tu ne m'aime pas, je t'aime". Sans doute ainsi parviendrez-vous à éviter ce que vous redoutez le plus au monde : l'ennui né d'un amour figé.

L'amour avec vous, Edouard Philippe, n'est pas dissociable de la passion. Vos sentiments sont immédiats, impérieux, intenses, et vous ne pouvez absolument pas concevoir une relation amoureuse sans fusion avec votre partenaire, sans ce désir irrésistible de ne rien ignorer de l'autre : émotions, sentiments, sexualité, tout doit être vécu à la limite de la possessivité absolue et sans retenue. En réalité, vos sentiments sont aussi complexes qu'ils sont profonds et vous aimez rarement mais avec une ardeur brûlante qui consume votre couple dans des ébats aussi torrides que violents. Bien sûr, ce type de sentiments aussi puissants peut mener à la jalousie et à l'exclusivité absolue, presque au contrôle de votre partenaire. Si la relation est véritable, cela se passera bien et dans le cas contraire, les risques de blessures partagées sont réels à l'intérieur de votre couple ; il est difficile de toute façon de concilier la passion et la tranquillité et il est clair que pour vous, la sérénité sentimentale passe par la rencontre d'une personne qui serait soit aussi complexe que vous et qui vous comprendrait ainsi instinctivement, soit de votre complémentaire, d'une nature aussi calme et solide que vos pulsions sont intenses et profondes.

Vous êtes généralement d'une sociabilité impressionnante, Edouard Philippe, et cette caractéristique forte de votre personnalité vous amène à louvoyer avec facilité entre amour et amitié, votre entourage proche ayant parfois du mal à faire la différence tant vous êtes avenant et charmant. Vous êtes prédisposé à obtenir de grandes satisfactions par vos fréquentations amicales et dans la plupart des cas, vous serez amené tout naturellement à constater qu'une telle relation devient imperceptiblement et progressivement une véritable histoire d'amour ! D'ailleurs, si d'aventure votre lien ne dure par toute la vie, vous serez indéniablement capable de garder avec votre ex une relation délicieuse de complicité et finalement de retrouver alors la relation amicale et chaleureuse d'antan qui avait servi de charpente à l'idylle que vous venez de vivre, avec des souvenirs en prime... Votre affectivité est paradoxalement à la fois chaleureuse et désintéressée car vous êtes un peu, à l'instar de la maison astrologique qui imprègne cette partie de votre caractère et du signe du Verseau en analogie avec celle-ci, un être raffiné et tolérant, davantage axé sur une vision collective et large des choses que sur une approche purement personnelle dans le domaine amoureux. Vous bénéficiez souvent de protections pour les projets que vous mettez en œuvre, notamment de la part de vos nombreuses amitiés féminines qui apprécieront particulièrement chez vous ce côté cultivé et raffiné que vous montrez à loisir et votre goût pour les sorties au théâtre, au concert, conférences etc. Vos faiblesses potentielles en matière de sentiments peuvent peut-être justement provenir de ce détachement ou de ce manque d'implication qui, même s'ils sont naturels pour vous, peuvent offusquer ou choquer certaines de vos relations amoureuses qui pourront à certains moments vous reprocher une certaine distance ou une certaine tiédeur en souhaitant constater chez vous une réelle différence d'extériorisation de vos sentiments : soyez un peu plus démonstratif à ces moments-là pour enrayer d'éventuels débuts de reproches...

★★★★★ Vénus opposition Saturne, orbe -7° 54'

La dissonance Saturne-Vénus marque une affectivité exigeante, complexe et souvent remise en question. Vous vous interrogez sur le sens de l'amour, du plaisir et de l'émotion. Vos passions prennent d'emblée un caractère absolu. Aucun compromis ou faux-semblant ne doit alors entacher votre vie sentimentale. Dans un tel contexte, les moments de doute sont fréquents. Cet aspect vous incite à repenser les racines

de votre affectivité afin de retrouver la confiance qui vous manque et combler l'inquiétude sentimentale toujours latente. L'amour est pour vous une éternelle recherche, une quête dont on ne perçoit jamais vraiment le terme. Parce que vous doutez de l'affection qu'on vous porte, vous pouvez avoir l'impression de n'être jamais vraiment aimé. Aussi, vos comportements affectifs traduisent les incertitudes qui sont en vous : les tests et les remises en cause se succèdent jusqu'à ce, qu'enfin, vous vous sentiez sûr de vivre un amour conforme à vos exigences. Sur le plan sentimental, vous ne cherchez pas, on le voit, la facilité !

Votre façon d'agir et votre sexualité

Edouard Philippe, on ne peut pas dire que vous êtes spécialement agressif ! En réalité, il en faut généralement beaucoup pour vous puissiez exprimer votre colère car vous êtes plutôt du genre hésitant et peu enclin à prendre des risques ; en fait vous avez par dessus tout horreur de la violence et vous préférez laisser faire plutôt que d'intervenir. La modération et la juste mesure en toute chose ont nettement votre préférence. Un des rares domaines qui peut déclencher votre départ en guerre est peut-être lorsque vous constatez une grande injustice, qu'elle concerne vous-même ou quelqu'un de faible et désarmé. Dans le domaine de l'action comme celui de la sexualité, vous n'êtes pas spécialement impulsif et préférez nettement que votre partenaire vous montre la voie à suivre, avec sérénité et douceur si possible. A vrai dire, les formes et caractéristiques de votre libido sont beaucoup conditionnées par le reste de votre personnalité.

Votre énergie et votre capacité d'action sont au service de votre carrière et de votre destin tout court, Edouard Philippe : pas de doute, c'est là une des configurations planétaires les plus simples et les plus claires. Pas d'hésitation, pour vous, agir, c'est lutter pour grimper dans l'échelle sociale, décrocher tôt ou tard votre bâton de maréchal, c'est gagner sur l'adversité par l'effort et le travail, vaincre par l'acharnement les obstacles mis sur votre route.

C'est à la force du poignet que vous allez obtenir votre dû et vous savez très tôt que cela ne sera pas simple. Mais cela fait partie de votre façon de voir : rien ne s'obtient sans effort, vous avez en vous la sagesse de le savoir.

Parfois, cela fait tellement partie de votre conception des choses pour agir que vous avez l'impression que vous n'obtenez rien si vous ne vous battez pas. Et en fait, vous avez raison, du moins pour vous, c'est votre façon d'être, votre destin qui nécessite cette lutte mais vous en avez le courage, en veillant si possible à adoucir votre façon de faire avec le temps pour connaître de temps en temps des moments de repos ou de répit bien mérités !

Votre intellect et votre façon de communiquer

Votre soif d'apprendre est considérable Edouard Philippe et vous pouvez passer votre vie à étudier, notamment les langues, la géographie, la philosophie ou le droit. D'une grande ouverture d'esprit, vous souhaitez abolir les frontières quelles qu'elles soient et l'humaniste qui sommeille en vous pourra alors devenir un "grand voyageur" allant au-devant des autres pour apprendre à les connaître et communiquer avec eux. Vous exprimez avec franchise et clarté vos opinions et croyances et accueillez celles d'autrui avec enthousiasme. Du fait de vos nombreux centres d'intérêts, vous pourrez parfois être perçu comme

quelqu'un de superficiel, insouciant et excessivement optimiste. Mais si vous parvenez à maîtriser cette tendance à la dispersion, toutes les rencontres et découvertes que vous aurez pu faire influenceront positivement sur votre attitude et votre conception philosophique de la vie.

Votre intellect et votre communication ne s'expriment pas vers tel ou tel domaine particulier, Edouard Philippe : vous êtes en effet par vous-même curieux, vif, mobile et votre nature s'adapte en général remarquablement bien à l'environnement qui vous entoure.

Cette polyvalence de votre personnalité vous permet de vous intéresser à de nombreux domaines; il est possible de dire que votre intellect et votre souplesse font partie de vos véritables atouts pour la vie. Une certaine superficialité, mais seulement dans certains cas, peut être perçue à tort ou à raison par votre entourage en raison de cette adaptabilité et cette habileté peut-être trop opportunistes qui font votre force.

★★★★★ Mercure sextile Mars, orbe -1° 5'

L'harmonique Mercure-Mars signe un esprit alerte, un caractère énergique. Vous savez prendre des décisions rapides et les concrétiser sur-le-champ. Vous n'acceptez jamais les situations figées. Il vous faut concevoir, agir, lutter pour manifester votre sens aigu de la relation : tout vous concerne, le monde, les autres... Et c'est pour vous une nécessité que de vous impliquer dans les relations, les dialogues. Vos réparties tranchantes vous valent une réputation de grande franchise. Sur le plan relationnel, on apprécie votre vivacité d'esprit, votre mobilité. Vous saurez souvent trouver au moment opportun les alliés ou partenaires dont vous avez besoin. Un art de la "débrouillardise" précieux...

★★★★★ Mercure carré Pluton, orbe -6° 31'

Au Diable la simplicité ! Vous vous tournez résolument vers les coulisses, l'envers du décor. Vous aimez manipuler, agir dans l'ombre. L'avant de la scène, c'est pour les autres : les naïfs. Vous ne montrez pas toujours la plus grande sociabilité. Et si vous êtes aimable, vous cherchez la faille. La dissonance Mercure-Pluton mêle les fantasmes de l'inconscient à la réalité. Bien maîtrisé, cet aspect devient cependant une source de discernement sans égal. Mais sans doute vous faudra-t-il apprendre à maîtriser un penchant certain pour les provocations. Déstabiliser est certes un jeu amusant pour vous, mais dangereux en maintes circonstances. Réservez ce traitement à vos adversaires.

★★★★★ Mercure bi-quintile Saturne, orbe 0° 59'

Votre vision du monde est rigoureuse, objective. Une logique exemplaire marque votre attitude mentale et vos relations humaines. Vos facultés de discernement ne laissent dans l'ombre aucun détail : il vous faut connaître le pourquoi des éléments de votre existence, explorer les coulisses du monde qui vous entoure. La profondeur de vos relations interdit les rapports superficiels. Sans doute est-ce la raison de votre intérêt lorsqu'on vous met en présence d'éléments étrangers à votre manière de fonctionner. Vous êtes un chercheur dans l'âme, quelle que soit la forme que prennent vos investigations : ce peut être une curiosité exacerbée vis-à-vis de l'humain, une volonté de comprendre les enjeux relationnels. Ou un hobby, un sujet d'études vous mettant en présence d'une énigme. Qu'importe ! La vie est une éternelle quête de l'inconnu. Aussi manifestez-vous un sens critique très développé, n'acceptant qu'après mûr examen ce qui relève pour d'autres des lieux communs.

Vos buts, motivations, carrière et destin

Votre Soleil se situe en maison XII

Edouard Philippe, votre désir d'accomplissement passe par une forme un peu particulière et originale, dans le sens que vous ne pouvez résister à l'attrait du mystère et d'un certain retrait par rapport aux événements et aux situations. Vos penchants naturels vous poussent souvent à vous isoler et à garder intact votre jardin secret car c'est dans ces moments privilégiés où vous vous retrouvez seul avec vous-même que vous vous ressourcez et finalement vous pouvez vous épanouir.

Quelque part en vous, il existe une propension à l'introversion, à la tranquillité et même à une certaine forme d'isolement, que ce soit par goût ou par le fait de certains événements qui vous en ont donné l'habitude. Mais attention... vous êtes en fait plus secret et énigmatique que solitaire. Il existe simplement en vous une partie plus ou moins importante (selon le reste de votre thème) cachée et inaccessible aux autres.

Sociable mais appréciant la discrétion, vous faites souvent preuve d'un réel dévouement envers les autres et votre compassion est une des facettes originales de votre personnalité si difficile à cerner. Votre individualité finalement est oubliée, niée presque dans certains cas : vous ne vous intéressez pas à votre gloire personnelle ce qui est tout à votre honneur et vous pouvez vous épanouir par le don de vous-même, le bénévolat, l'action humanitaire et le soulagement de la détresse autour de vous dont vous percevez plus que les autres l'injustice.

Vous vivez le paradoxe suivant : plus vous vous éloignez de la société, plus vous réussissez, du moins pour ce qui vous donne de la force et vous fait évoluer. Les travaux dans le secret ou dans un environnement retiré vous conviennent souvent très bien : vous êtes favorisé si vous êtes écrivain, peintre, médecin, psychiatre ou même moine ou bien travaillant dans un établissement pénitentiaire etc., toute forme de métier qui vous permet d'apprécier le calme et le recueillement . Cela ne signifie pas que vous ne puissiez pas être célèbre mais si vous l'êtes, une partie cachée en vous doit nécessairement s'exprimer dans cette direction pour votre bien.

La tradition indique qu'avec une telle configuration, votre évolution passe par des épreuves ou obstacles qui débouchent sur une crise et une période de solitude de façon à vous retrouver avec vous-même et peut-être avoir le temps de vous demander ce qui a réellement de l'importance dans ce parcours qu'est la vie qui semble si absurde et insensé au premier abord. Ne vous faites pas de souci, il n'existe pas de prédisposition meilleure qu'une autre, chacun a son chemin propre et le vôtre passe d'une certaine façon par l'authenticité sans fard, le secret et la régénération de votre être au cours de quelques périodes dans votre vie loin des mondanités et des relations factices et sources de perte de temps.

Votre accomplissement peut faire de vous une éminence grise ou bien vous porter vers les choses cachées dont personne ne parle, vers le surnaturel, l'occulte et les grands mystères etc.

D'ailleurs, votre destinée possède une partie mystérieuse que personne ne soupçonne : vous n'êtes pas aussi simple que l'on pourrait le croire, loin de là. Si extérieurement rien ne transparait quelquefois, vous-même savez à quel point vous êtes éloigné de l'idée que la plupart des gens se font de vous.

Vous êtes attiré par les situations qui vous permettent de vous cacher ou de vous retirer à certaines périodes de votre vie; c'est souvent une série d'épreuves qui a provoqué cet état de fait. Mais au delà

d'une réaction de défense en face des évènements que vous avez vécus, vous avez un goût authentique pour le mystère et le secret.

Veillez à surmonter les périodes d'isolement ou d'épreuves que vous aurez à vivre, la récompense est à la hauteur de ce que vous êtes en droit d'attendre : une évolution morale et spirituelle plus rapide, l'acquisition d'une sagesse et d'un épanouissement de votre personnalité. Certains choisissent les petites routes de campagne pour le déroulement de leur vie; vous préférez l'autoroute pour gagner votre salut en évitant les illusions mondaines et fardées de la vie habituelle en société. Plus que tout autre, vous êtes favorisé et poussé à vaincre les embûches et ne jamais vous laisser aller au pessimisme.

Le gouverneur de votre thème est en maison XII

Le maître de l'Ascendant se trouve aussi dans l'une des douze maisons du thème. Tout comme le Soleil dans sa maison, il vous apporte certaines facilités ou vous fait apprécier certains domaines de la vie plus que d'autres.

Le maître de votre Ascendant se trouve dans la même maison que votre Soleil : dans ce cas particulier de votre thème, il amplifie les caractéristiques indiquées par celui-ci, décrites plus haut.

Les aspects concernant vos ambitions

Concernant votre destin ou votre carrière, les aspects suivants dans votre thème natal permettent d'affiner ce qui vient d'être dit :

★★★★☆ Jupiter opposition Saturne, orbe -2° 49'

Jupiter et Saturne font une dissonance dans votre thème natal, Edouard Philippe. Ce n'est pas dramatique loin de là : cette configuration planétaire, à la limite entre la caractéristique individuelle et collective, indique simplement que parfois, votre insertion dans la société peut souffrir de quelques retards ou de petites difficultés. Ces retards ou légers revers de fortune pourront d'ailleurs le plus souvent trouver leur origine dans votre propre comportement, Edouard Philippe. En effet, Jupiter représentant la loi et la vie publique, et Saturne, le sérieux, la durée et la persévérance, vous pouvez être amené à plusieurs reprises dans votre vie, à devenir impatient ou même rebelle à toute autorité ou contraintes légales, jusqu'à franchir la ligne jaune... A vous de vous faire une raison pendant ces circonstances, il faut parfois accepter d'attendre son tour au risque... d'être encore davantage freiné dans sa réussite par sa propre précipitation !

★★★★☆ Soleil conjonction Neptune, orbe 4° 51'

L'aspect harmonique Soleil-Neptune est l'indice d'une intuition développée, d'une certaine clairvoyance. Parfois, on peut parler d'un sixième sens : des images mentales ou des informations puisées dans l'inconscient s'imposent à votre esprit. Ce qui n'était qu'un sentiment confus devient alors certitude, conviction intime. Vous n'éprouvez pas nécessairement le besoin de justifier vos attitudes : on prend telle ou telle décision parce qu'on sent qu'il le faut. Sans pour autant maîtriser la logique sous-jacente. Le risque est bien sûr de suivre parfois des sentiers chimériques ou trop aventureux. D'inexplicables convictions peuvent ainsi s'avérer erronées ou trop optimistes. Votre flair ne vous trompe cependant que rarement. Un dernier point : on constate souvent avec un tel aspect planétaire une curiosité à l'égard du "bizarre", du paranormal.

★★★★★ Pluton conjonction Milieu du Ciel, orbe 5° 07'

Pluton est en conjonction avec votre Milieu du Ciel, Edouard Philippe. Cet aspect très puissant indique que votre carrière pourrait revêtir un caractère de fatalité dans le sens où, comme pour toutes les planète trans-saturniennes (Uranus, Neptune et Pluton), les événements de type collectif peuvent influencer fortement sur votre destin individuel. Pluton est la planète du pouvoir secret, de la domination, du non-dit, des interdits, de la police et des investigations : il se pourrait donc, en fonction des autres configurations de votre thème, que votre carrière ou votre destin social hérite d'une note plutonienne, c'est-à-dire ait une relation avec les mystères, la sexualité, l'argent des héritages ou un certain pouvoir occulte, à l'image des conseillers secrets ou des dirigeants de l'ombre.

★★★★★ Soleil sextile Milieu du Ciel, orbe 1° 09'

Edouard Philippe, professionnellement et socialement, vous savez ce que vous voulez et savez l'obtenir avec adresse : en raison d'un bon accord entre le Soleil et le Milieu du Ciel dans votre thème, vous n'avez pas d'état d'âme ni d'hésitation quand il s'agit de décider de la marche à suivre pour arriver au but.

★★★★★ Uranus conjonction Milieu du Ciel, orbe 7° 53'

Uranus est en conjonction sur votre Milieu du Ciel, Edouard Philippe : cet aspect très important indique en général une destinée qui, en de rares cas, prend des surprenantes tournures. Cet aspect très important indique en général une destinée qui, en de rares cas, prend de surprenantes tournures. A l'image des planètes trans-saturniennes, des événements inattendus et indépendants de la volonté semblent se produire comme par une sorte de fatalité. Vous pouvez ainsi "changer véritablement de vie" plusieurs fois lorsque des transits ou progressions atteignent votre conjonction Uranus-Milieu du Ciel, d'une façon bien plus significative que le commun des mortels. Uranus représente le bouleversement de votre vie, la surprise, la rébellion, la liberté, le non-conformisme : que ce soit un besoin en vous mais plus souvent des circonstances extérieures, votre destin sera probablement profondément modifié, en particulier lorsque Uranus fera un aspect majeur à votre Milieu du Ciel (vers 21 ans, 28 ans, 42 ans, 56 ans, 63 ans et 84 ans). Le demi-retour d'Uranus (vers 42 ans), sera le plus important. Il se peut également que votre carrière ou votre destin social revête une note uranienne, c'est-à-dire un rapport avec la modernité, l'espace, l'astrologie et les disciplines qui sortent de l'ordinaire, la physique ou l'électricité, la vitesse etc.

★★★★★ Neptune sextile Milieu du Ciel, orbe -3° 41'

Par cet aspect harmonieux de Neptune sur votre Milieu du Ciel, Edouard Philippe, vous possédez une bonne intuition par rapport à la perception que vous avez de vos possibilités pour réussir : ainsi, vous n'avez pas de mal à trouver votre voie professionnelle ou sociale, votre flair vous indiquant avant même de trop analyser la chose ce qui est bon pour vous et ce qui ne l'est pas. Votre imagination et vos qualités de visionnaire vous accompagnent sur votre route vers la réussite.

★★★★★ Saturne sesqui-carré Milieu du Ciel, orbe 1° 4'

Saturne fait une dissonance avec votre Milieu du Ciel, Edouard Philippe. Rien de grave bien sûr : vous pouvez simplement parfois éprouver qu'une injuste lenteur s'évertue à ne pas vous octroyer la réussite que vous pensiez mériter en temps et en heure. Il vous appartient de redoubler d'efforts pour gravir les échelons de la réussite et surtout, de ne pas vous décourager. L'effort est une des valeurs qu'il vous faut travailler, et ce n'est pas une punition. Vous arrivez bien sûr à vos buts, il faudra garder le cap et la persévérance, voilà tout !

★★★★★ Jupiter semi-carré Milieu du Ciel, orbe 1° 09'

Jupiter, la planète de la loi et de la réussite sociale, fait une petite dissonance avec votre Milieu du Ciel, Edouard Philippe : vous pouvez parfois avoir du mal à gravir les échelons de votre réussite sociale ou éprouver quelques difficultés à être reconnu à votre juste valeur. Rien de grave assurément, il vous appartient de garder confiance en vous et ne pas être trop impatient : avec effort et persévérance, vous arrivez sereinement à atteindre les buts que vous vous êtes fixés, les seules erreurs à ne pas commettre dans cette configuration étant de risquer de sauter des étapes, d'oublier la hiérarchie ou la loi, ou tout simplement de sous-estimer le travail à fournir pour cela.

★★★★★ Lune sextile Milieu du Ciel, orbe -5° 45'

Votre sensibilité et vos émotions sont en accord avec vos buts et ambitions, Edouard Philippe. Vous n'avez pas à réfréner vos humeurs en craignant une mauvaise perception des autres à votre égard car en étant vous-même, tout simplement, votre ascension sociale se déroule naturellement.

★★★★★ Soleil sextile Pluton, orbe 6° 17'

L'aspect harmonique Soleil-Pluton est l'indice d'une lucidité d'esprit exemplaire. Sans déstabiliser l'apparence, le masque de la personnalité, Pluton fait prendre conscience du caractère subjectif, contestable, de notre façon d'être. Vous ne vous prenez jamais complètement au sérieux. Vous saisissez les jeux complexes de la nature humaine, sans naïveté, sans simplification excessive. Parce que vous percevez mieux que d'autres les éléments cachés sous-tendant toute situation, on vous dit perspicace. Cet aspect permet de prendre une distance vis-à-vis des circonstances difficiles, de rester de marbre alors même qu'il vous faut surmonter certaines embûches.

Vos atouts et votre part de jovialité

Le cadeau donné par la planète de la grande fortune dans votre thème, Edouard Philippe, vous rend doué pour l'investigation, vous apporte le goût pour les mystères et... la capacité de les résoudre, amplifie vos émotions et vous donne l'envie d'aller au bout de vos actes, sans peur ni retenue. Vous avez également le privilège de gérer vos placements financiers d'une façon adroite et il est de tradition que la sexualité et la sensualité soient favorablement influencées par cette configuration chanceuse : soyez heureux !

Le coup de pouce de la Nature n'est pas ici spectaculaire Edouard Philippe, mais il est pourtant bien réel; votre sens du dévouement, votre générosité et votre compassion sont développés à un point tel que souvent, c'est dans les domaines peu médiatiques des œuvres humanitaires et caritatives que vous pourrez vous accomplir avec bonheur. C'est dans l'ombre et dans l'effort, dans la discrétion et le silence que vos qualités humaines seront grandement favorisées et vous apporteront en retour la satisfaction d'une vie riche et non limitée aux contingences matérielles.

La planète Jupiter exprime l'idée d'expansion, de largesse, de générosité. Elle correspond aux fonctions de synthèse, d'enthousiasme et d'optimisme : sa présence en maison dans le thème natal a une importance beaucoup plus grande que sa présence en signe puisque Jupiter, comme Saturne, Uranus, Neptune et Pluton est une planète lente. Beaucoup de gens nés à la même époque possèdent Jupiter dans le même signe. Il s'agit donc pour sa présence en signe d'une signification mineure, moins personnelle que les planètes dites rapides, Soleil, Lune, Mercure, Vénus et Mars, à lire donc avec prudence.

Jupiter dans le signe du Scorpion renforce votre univers émotionnel, votre capacité instinctive à ressentir plus fortement, dans la durée et dans la profondeur. Votre sensualité et votre sexualité sont favorisées par cette configuration, et vous pouvez bénéficier d'une certaine baraque dans le domaine financier, celui de la spéculation, des placements ou des héritages. Cette position vous rend en tout cas plus sensible que d'autres pour cerner les mystères, pour vous frotter à l'Inconnu.

Votre part de gravité

Les affaires matérielles, pratiques ou frivoles (confort etc.) ont une importance accentuée. L'obstination, voire l'entêtement et l'instinct de possessivité peuvent vous jouer des tours; en revanche, vous pouvez apprendre à mieux gérer pratiquement vos biens en gardant la dose de recul nécessaire.

Le monde des sentiments, des fêtes, des loisirs, de l'enfance, de tout ce qui est futile et charmant vous est un peu étranger tant vous êtes sérieux et grave dans ce domaine, Edouard Philippe ! Si la profondeur et la sagesse sont des qualités immenses dans certains domaines de la vie, en revanche, pour tout ce qui relève des divertissements et des plaisirs, l'abandon de soi à son animalité et à la spontanéité sont indubitablement nécessaires.

Votre défi consiste à abandonner parfois votre prudence, votre intellect, votre sagesse. Cela n'a l'air de rien mais c'est toute une conception de la vie qui doit être revue et... corrigée. Gardez ce que vous avez déjà - la profondeur des sentiments, la fidélité, le sens des responsabilités - mais lâchez-vous vraiment, vous risquez simplement d'engranger des moments de plaisir et c'est indispensable !

La planète Saturne exprime l'idée de contraction, d'effort, de durée, de limitation, de concentration. Avec Saturne, tout ce qui n'est pas authentique est amené tôt ou tard à être éliminé. On ne peut pas tricher avec Saturne, il correspond à un désir irrésistible de ne faire qu'un avec soi-même avec responsabilité et sagesse. Il est le grand purificateur, il représente nos limites mais aussi notre vérité : sa présence en maison dans le thème natal a une importance beaucoup plus grande que sa présence en signe puisque Saturne, comme Jupiter, Uranus, Neptune et Pluton est une planète lente. Beaucoup de gens nés à la même époque possèdent Saturne dans le même signe. Il s'agit donc pour sa présence en signe d'une signification mineure, moins personnelle que les planètes dites rapides, Soleil, Lune, Mercure, Vénus et Mars, à lire donc avec prudence.

Saturne dans le signe du Taureau diminue votre appétit pour les choses matérielles mais vous rend en revanche plus prévoyant, plus sage pour le domaine financier en général. Il vous rend plus obstiné et profond.

Quelques cas particuliers

Votre originalité et vos utopies

Dans cette configuration des plus puissantes, les bouleversements inattendus sur le plan événementiel sont fréquents et d'une intensité considérable. L'acceptation du changement est à la base de la réussite de votre destin qui a toutes les chances de comporter d'importantes variations, parfois vers les sommets

les plus glorieux, parfois vers des épreuves qu'il vous faudra affronter avec courage et détermination malgré l'absence de préparation.

L'originalité sera certainement le contexte de votre vie professionnelle ou de votre destin, d'une façon ou d'une autre. Que ce soit par votre domaine bien particulier (les hautes technologies, l'espace, l'aviation, l'astrologie, la télévision etc.) ou bien par le fait que votre progression est complètement irrégulière (changements soudains d'orientation), vous ne pourrez certainement pas planifier la suite des événements, les imprévus se chargeront de faire table rase de vos certitudes, ce qui peut avoir beaucoup d'avantage si votre état d'esprit est préparé à voir la vie comme un voyage où la seule liberté consiste finalement à s'adapter de la meilleure façon aux nouvelles situations qui arrivent.

Assez souvent très indépendant, vous aurez à cœur de montrer vos talents professionnels d'une façon unique et moderne, d'être en quelque sorte un pionnier ou un rebelle dans votre partie, de façon à mieux affirmer votre génie.

Votre inspiration et vos illusions

Vous pouvez être particulièrement sensible à la souffrance des autres et vouloir vous dévouer à une cause humanitaire. Votre vie psychique peut être si intense qu'elle peut occasionner des moments de solitude, que vous mettrez à profit pour vous transformer et vivre vos idéaux avec sincérité.

Ces moments de solitude peuvent cependant parfois vous affecter, à moins que des ennuis mal définis ou des ennemis cachés puissent vous causer quelques tracas à des rares périodes de votre vie.

Quoiqu'il en soit, cette configuration n'est pas mauvaise en soi, car il existe une analogie entre la planète Neptune et la maison 12, tout comme avec le signe des Poissons : votre compassion et votre charge émotionnelle peuvent pour aider à faire des miracles autour de vous et par la même occasion vous faire efficacement évoluer spirituellement.

Votre passion et votre autorité

Vous possédez un potentiel de concentration et de puissance mentale qui peut vous orienter avec bonheur vers le domaine des hautes connaissances vers une idéologie, ou parfois vous donner une soif d'évasion hors de votre cocon géographique habituel : que ce soit par l'appel impérieux de l'étranger ou l'envie d'aller au fond des choses sur le plan des idées, la passion et la tenacité vous habitent.

D'ailleurs, une fois emmené sur ces terrains qui vous ont tant attiré, il est fort à parier que vous en ressortirez transformé, bouleversé; rien ne sera plus comme avant et c'est sans doute ce que votre inconscient soupçonnait lorsque vous étiez irrésistiblement aimanté vers ces domaines lointains.

Parfois, ces transformations pourront vous faire du mal au plus profond de vous-même, mais n'est-ce pas la seule façon de changer, d'évoluer ? Et dans le cas contraire, vous aurez tout gagné : l'adrénaline de la passion et de la créativité sur le moment, et le bonheur de vous enrichir spirituellement par la suite.

Vos planètes isolées

En général, les dix planètes du thème se trouvent en relation avec d'autres planètes, par les aspects astrologiques majeurs ou mineurs. Ces liens permettent à ces planètes ou énergies qui se manifestent dans la personnalité du sujet, de fonctionner et de s'exprimer avec des garde-fous et avec une certaine tonalité.

Rarement, il peut arriver que dans un thème, une planète soit complètement déconnectée des neuf autres.

Les astrologues ont constaté que lorsque c'était le cas, le sujet ressentait l'énergie de la planète solitaire ou isolée d'une façon singulière, à la fois saccadée et avec beaucoup de puissance. Ainsi par exemple, le célèbre astrologue Jean-Baptiste Morin de Villefranche indique « qu'une planète solitaire présage quelque chose d'insolite ou d'extraordinaire, à l'endroit des significations rattachées à la maison qu'elle occupe » (source : l'astrologie selon Morin).

La méthode de détection que nous utilisons est la suivante : une planète est dite isolée si elle ne fait aucune conjonction, semi-sextile, sextile, carré, trigone, opposition ou quinconce à l'une des neuf autres planètes du thème de naissance, en prenant en compte les orbes de ces aspects. On ne tient pas compte des angles du thème dans cette détection.

Il est dans tous les cas important de retenir qu'une planète isolée agit clairement lorsqu'elle est personnelle : ainsi le Soleil, la Lune, Mercure, Vénus ou Mars, lorsqu'elles sont isolées, produiront à coup sûr les effets particuliers dont parle Jean-Baptiste Morin de Villefranche. Pour Jupiter, Saturne, Uranus, Neptune et Pluton, il convient d'être prudent, ces cas n'ayant pas encore été bien étudiés en volume.

Dans votre thème, la planète Uranus isolée

Lorsque l'une des trois planètes transsaturniennes, Uranus, Neptune ou Pluton, est isolée dans un thème, la plupart des astrologues sont à peu près d'accord sur le fait que leur caractère collectif amoindrit la portée de cette configuration particulière.

D'aucuns pensent que l'influence de la planète est diminuée, et d'autres préfèrent garder l'interprétation habituelle des planètes personnelles, c'est-à-dire considérer que la nature de la planète isolée s'exprime par à-coups, avec excès puis avec retenue.

Pour Uranus, on pourrait ainsi imaginer des périodes d'envie irrésistible de liberté et d'indépendance, de goût pour l'original voire le marginal, ou encore de montée d'adrénaline qui poussent le sujet à la rébellion, la révolte ou la révolution, suivies de... moments sans exubérance ni excitation particulière. Il convient de ne prendre cette interprétation qu'avec la plus grande prudence.

Annexe 1 : vos dominantes mineures

Les cinq dominantes qui suivent sont moins importantes que celles décrites au début de votre étude et ne se perçoivent pas forcément : elles peuvent toutefois, dans certains cas, apporter quelques compléments mineurs à l'analyse de votre caractère, mais plutôt à titre de curiosité. Il n'est pas nécessaire d'en tenir compte lors des premières lectures de votre portrait.

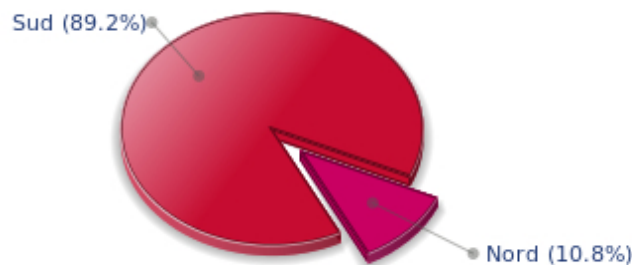
Vos répartitions planétaires : hémisphères Nord Sud et Est Ouest

L'axe qui lie la pointe de la maison 1, l'Ascendant, à la pointe de la maison 7, le Descendant, sépare le zodiaque en deux bols, un bol supérieur, au Sud, et un bol inférieur, au Nord. La partie Sud et la partie Nord, pour reprendre une expression du célèbre astrologue américain Rudhyar, correspondent aux deux fonctions "être" ou "fonctionner"; bien d'autres concepts sont aussi associés à cette répartition entre hémisphères Nord et Sud, comme ceux de l'introversion - pour l'hémisphère Nord - et l'extraversion - pour l'hémisphère Sud - l'être ou le paraître, la vie intérieure ou la vie extérieure, la réflexion ou l'action, rêver sa vie ou vivre ses rêves, l'abstrait ou le concret, la discrétion ou la mise en vedette etc.

Il ne s'agit pas forcément d'une détermination, mais d'une sensibilité personnelle : ainsi, certains ou certaines seront projetés dans la vie publique malgré un hémisphère Nord très chargé, mais si cela se produit, cela ne sera pas forcément vécu de façon volontaire, par goût ou par nature. Réciproquement, certains hémisphères Sud très chargés ne provoqueront pas automatiquement chez leurs propriétaires une destinée célèbre, mais ceux-ci auront tendance, si leur vie est trop "calme" à rechercher le devant de la scène. Il est question ici de nature profonde et d'inclination naturelle. Bien sûr, aucune des typologies n'est "supérieure" à une autre.

Dans votre thème natal, Edouard Philippe, les dix planètes principales sont réparties de la façon suivante :

Vos Hémisphères Nord et Sud



Edouard Philippe, la prédominance d'éléments planétaires dans l'hémisphère Sud vous pousse à agir, à vous montrer et rendre visibles à tous vos actes et ce que vous avez en tête. Au mépris et au détriment parfois d'une vie intérieure plus riche et d'une réflexion plus profonde et sage. L'action et la communication vous interpellent et vous avez tendance à considérer que ce qui compte, c'est ce qui se voit ! Ce n'est pas forcément exact et il vous appartient pour évoluer de ne pas négliger les forces de

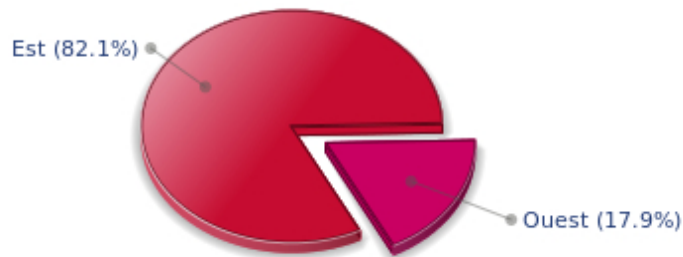
l'être, la méditation, la solitude et l'imagination sans lesquelles toute manifestation ne peut aboutir que de façon limitée et sans vous rendre pour autant plus fort.

Le thème astral de naissance est découpé en deux autres parties, orientale et occidentale, par l'axe vertical qui relie le Milieu du Ciel au Fond du Ciel.

La partie orientale, à l'Est, du côté de l'Ascendant, est le monde du moi, de la volonté, du magnétisme personnel, de la vitalité, alors que la partie occidentale, à l'Ouest, du côté du Descendant, est le monde des autres, de la communication, du rapport à autrui et de son influence, de la souplesse et de l'adaptabilité.

Edouard Philippe, voici la répartition des planètes entre vos deux hémisphères Est et Ouest :

Vos Hémisphères Est et Ouest



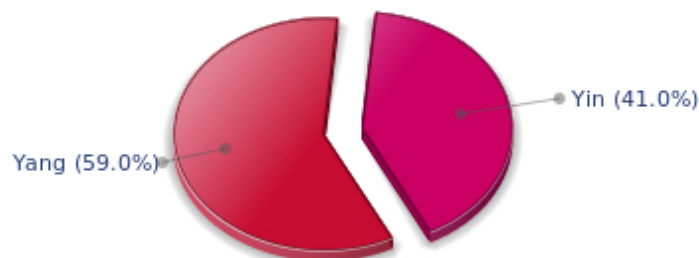
La prédominance des éléments planétaires à l'Est de votre thème natal vous apporte, Edouard Philippe, une affirmation certaine ou une forte détermination : vous savez ce que vous voulez et vous aurez tendance à décider et agir en tenant compte de façon prioritaire de vos buts personnels, même si ceux-ci sont en contradiction avec ceux de votre entourage.

Un atout très clair, à condition... que vous ne vous trompiez jamais sur la bonne direction à prendre. Vous avez intérêt à tenir compte de votre entourage pour contrebalancer votre nature et profiter ainsi d'une manière équilibrée de vos atouts. Le risque pour vous est évidemment de vous montrer trop autoritaire et peu conciliant. Une forte détermination alliée à une souplesse et un sens de la communication aiguisés, voilà le but à rechercher pour vous.

Vos polarités Yin et Yang

Les douze signes sont répartis en deux groupes de polarités, appelés groupe actif et groupe passif, ou encore parfois masculin et féminin, positif et négatif, Yang et Yin : Cette répartition correspond à deux tonalités assez distinctes, la première apportant extraversion, action, assurance et dynamisme, la seconde introversion, réactivité, réflexion et prudence. L'une n'est pas supérieure à l'autre, chaque groupe ayant ses atouts et ses faiblesses. Les signes impairs, Bélier, Gémeaux, Lion, Balance, Sagittaire et Verseau font partie du premier groupe, alors que les signes pairs - parce qu'ils commencent au second signe - Taureau, Cancer, Vierge, Scorpion, Capricorne et Poissons appartiennent au second groupe.

Vos Polarités Yin et Yang



En fonction de la disposition et des qualités de vos planètes et de vos angles, vous faites partie, Edouard Philippe, plutôt du groupe Yang, le groupe actif : plus préoccupé par l'action que la réflexion, vous foncez parfois sans prendre le recul et la profondeur nécessaire, mais vous avez cette spontanéité de ceux qui sauront repartir du bon pied, même après un ou même des échecs répétés par imprudence.

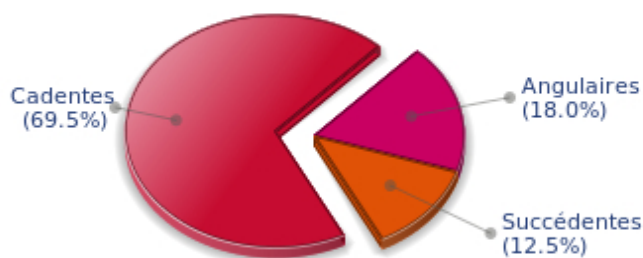
Vos accentuations de maisons

Les maisons sont réparties en trois types : les maisons angulaires, succédentes et cadentes.

Les premières sont les plus importantes, les plus "typées" et les plus énergétiques. Ce sont les maisons 1, 4, 7 et 10 dont les pointes – ou début – correspondent aux quatre fameux angles : l'Ascendant ou AS pour la maison 1, le Fond du Ciel ou FC pour la maison 4, le Descendant ou DS, en face de l'Ascendant pour la maison 7, et le Milieu du Ciel ou MC pour la maison 10, en face du Fond du Ciel.

Les planètes de votre thème natal, valorisées selon une batterie de critères complets intégrant toutes les règles de l'astrologie occidentale, valorisent à leur tour des types de maisons, de la même façon que les signes, les maisons, les répartitions etc. comme précédemment.

Vos Accentuations de Maisons



Les maisons cadentes – le groupe des maisons 3, 6, 9 et 12 – sont les plus importantes dans votre thème

natal, Edouard Philippe. Elles indiquent un potentiel important en termes de communication, d'adaptabilité, de souplesse. Ce sont des maisons qui symboliquement sont reliées à l'intellect, au mental. La faiblesse relative que ces caractéristiques impliquent se traduit quelquefois par un processus d'indécision ou d'hésitation chez vous, mais aussi par une façon de rebondir remarquable et finalement un atout sympathique : vous savez vous sortir de tous les mauvais pas grâce à votre mobilité et à votre légèreté, dans le bon sens du terme. Ce groupe de maisons correspond à des caractéristiques d'évolution de la personnalité. Il ne s'agit ici que d'indications, qui doivent être mises en relation avec les autres significations de votre thème qui peuvent infirmer ou confirmer cela !

Vos décans ésotériques

Chaque signe est constitué de 30 degrés et peut être partagé en trois parties égales : les décans. La tradition indique que l'on peut associer à ces trois décans une certaine signification. L'usage est en général de limiter leur champ d'application au signe solaire, mais il est encore plus intéressant d'effectuer une répartition de toutes les planètes pour avoir une idée de l'importance respective de ces trois décans dans le thème natal en vue d'obtenir un éclairage complémentaire de la personnalité.

Ces significations sont à prendre en compte avec la plus grande prudence, il s'agit en effet de caractéristiques mineures, mais qui peuvent parfois accentuer d'autres traits saillants du caractère.

Pour une planète, individuellement, l'usage est de considérer que le premier décan accentue les caractéristiques du signe. Les deux autres décans correspondent à des sous-dominantes, fonctions de la nature de chaque signe. Ce système conduit à une multiplication des significations et une impossibilité d'y voir clair : nous préférons ne donner que le sens de l'accentuation d'un décan par rapport aux deux autres, dans l'ensemble du thème natal. La prudence la plus grande est de mise pour cette indication à la fois générale pour votre thème, mais aussi mineure et pas forcément fiable : il ne nous paraît pas essentiel de lire sa signification dans un premier temps.

Vos Décans Ésotériques



Dans votre thème natal, Edouard Philippe, le troisième et dernier décan, c'est-à-dire la partie entre 20° et 30° des signes zodiacaux, est majoritaire. Il renferme des degrés de spiritualité, qui sont traditionnellement plus délicats à gérer puisqu'ils indiquent une propension à évoluer fortement et donc à subir certaines déstabilisations... La sensibilité des individus ayant un troisième décan valorisé peut parfois être plus accentuée que celle de la moyenne des gens, avec ce que cela signifie en terme

d'épreuves à subir, mais aussi de récompenses spirituelles à obtenir.

Annexe 2 : votre étude karmique

Le thème karmique est un complément du portrait psychologique ou thème natal. Cette étude se fonde sur les positions des nœuds lunaires, de la Lune noire, de la Part de Fortune et des planètes rétrogrades : des éléments du thème - pour les premiers - que l'on nomme parfois points fictifs, et qui renseignent sur le sens spirituel de votre destinée. Parce qu'il y a en chacun de nous un acquis et une quête, notre vie est un parcours évolutif... A condition bien sûr d'aller dans le bon sens! Très prisé par les astrologues indiens, l'axe des nœuds lunaires (nœud nord et sud) est traditionnellement l'indice du fil d'Ariane que nous sommes invités à suivre. La Lune Noire quant à elle indique le secteur que nous avons le plus de chances de transformer ou transcender, tandis que la Part de Fortune renseigne sur le domaine dans lequel nous aurons des facilités d'expression particulières. Les planètes rétrogrades peuvent parfois indiquer certains problèmes que nous aurons à résoudre.

Les nœuds lunaires : un chemin spirituel

Issus de la tradition indienne, les nœuds lunaires se fondent sur une idée simple : chacun d'entre nous à une mission ici-bas, un destin, un cheminement qui lui est propre. La vie est, selon cette philosophie, une école : l'axe des nœuds renseigne sur nos acquis (nœud sud, notre karma, témoin de notre héritage spirituel ou de nos vies antérieures) et nos buts sur cette terre (nœud nord, notre dharma, sens de notre incarnation présente). C'est pour cette raison qu'on nomme souvent l'étude des nœuds lunaires "astrologie karmique". Nous n'évoquerons pas ici d'hypothétiques existences passées. Qu'importe d'où nous viennent nos tendances présentes! L'essentiel n'est-il pas de prendre conscience du sens de notre vie, de sa finalité ou de notre dharma ? Un sens qu'on trouve souvent vers l'âge de 37 ans, lorsque les nœuds lunaires occupent la même position qu'à la naissance.

Vous avez très tôt manifesté un vif de désir de vivre intensément vos passions. Sensible à votre prestige personnel, vous adoptiez des attitudes théâtrales, cherchant à faire reconnaître vos mérites et à susciter estime et admiration. Pourtant, cette manière d'être individualiste vous vaut parfois des déboires : on vous reproche alors votre égocentrisme, ou du moins un relatif manque d'ouverture et de compassion. Le défi de votre existence est sans doute d'acquiescer au fil du temps le goût des collaborations, de la fraternité, de l'amour désintéressé. Laissant de côté votre susceptibilité, vous saurez sacrifier votre amour-propre et consacrer votre énergie à des actions plus vastes, des travaux collectifs, voire des oeuvres universelles. La vie vous apprend une philosophie d'harmonie et d'union, à mille milles de vos désirs et besoins premiers. Vous découvrirez alors un tout autre univers, une dimension spirituelle dont le ciment est l'abnégation, l'oubli de soi-même et l'entrée dans un monde d'altruisme qui vous donnera plus de satisfactions que tout autre cheminement. Votre épanouissement passe par le don de soi, l'amitié, la fraternité.

L'axe que valorisent les nœuds lunaires dans votre thème est celui des découvertes et explorations en tout genre. Il y a chez vous un vif désir de voyage, qu'il s'agisse de déplacements réels ou d'évasion spirituelle, intérieure. Vous gardez de votre enfance une attirance toute particulière pour les espaces sans limites, une liberté absolue. Depuis toujours, vous avez su vous défier des attachements trop pesants et garder une grande latitude de pensée et d'action. Le risque est bien sûr de mener une existence relativement instable, tant est fort le besoin d'évoluer, de découvrir... la vie est pour vous une éternelle quête d'autre chose, d'une dimension vitale mais cachée et qui souvent vous échappe. Aussi, vous vous épanouirez difficilement au sein d'un milieu familial ou professionnel trop routinier. Il importe cependant d'apprendre à maîtriser votre penchant sauvage (le revers de la médaille d'une merveilleuse liberté de pensée) : la vie vous incite à plus de sociabilité. Non qu'il faille adopter un conformisme trop

éloigné de vos motivations intérieures. Mais vous aurez plus que d'autres à développer les relations humaines, échanges, dialogues. A ce titre, votre destin est marqué par la communication.

Lilith ou la lune noire

La Lune noire est l'étincelle de refus et de distance qui sommeille en chacun de nous. Selon le signe qu'elle occupe dans votre thème, elle met l'accent sur un désir de transformer, de sublimer une part de votre vie. Insondable et mystérieuse, la Lune noire apporte une dimension différente au secteur qu'elle touche. Subtile dans ses manifestations, elle n'en est pas moins forte, implacable, exigeante jusqu'à l'extrême... La Lune noire, nommée également Lilith, est votre flamme intérieure d'héroïsme et d'insoumission.

L'un des moteurs essentiels de votre existence est le rejet de la médiocrité : intention louable, mais à double tranchant. Vous accordez tant d'importance au charisme des êtres que vous pouvez rejeter certains parce que vous les jugez - parfois à tort - indignes de votre estime! Ce piège évité, l'exigence que vous manifestez tant à l'égard de vous-même que de vos proches, devient un fantastique tremplin d'évolution.

Cette configuration prédispose à double titre à la quête de l'absolu : par le caractère propre à la Lune noire, implacable, extrémiste, et par son appartenance à un secteur du zodiaque traditionnellement évolutif mais jusqu'au-boutiste. Ici, on flirte avec la mort, le danger, le défi. Tout est transformation, abandon et renaissance, passion et cruauté. Nulle demi-mesure dans vos comportements, mais une soif terrifiante et merveilleuse d'absolu... tout un programme pour qui le vit avec l'intensité voulue!

La Part de fortune

Point fictif très ancien, la part de Fortune dépend de la phase lunaire au moment de votre naissance. La maison astrologique qu'elle occupe est particulièrement valorisée. Dans votre thème, la Part de Fortune est en maison 12 : vous donnez souvent le meilleur de vous-même dans les situations difficiles. Les épreuves vous stimulent, passé le premier instant d'amertume ou d'abattement. Les difficultés de l'existence vous donnent plus de force, vous grandissent en quelque sorte. Sans doute parce que vous savez mieux que d'autres changer de cycle, de ligne de conduite : vous vous détachez des événements pour leur donner une dimension intérieure ou spirituelle. Vous saurez ainsi vous remettre en question et évoluer au fil des embûches rencontrées sur votre chemin. Votre destin a quelque chose de particulier, marqué par l'altruisme, le dévouement et le renoncement. Votre cheminement spirituel prend souvent le pas sur les contraintes de la vie quotidienne : source d'épreuve, parfois, mais surtout d'évolution intérieure. La vie est pour vous une perpétuelle initiation, la quête d'un au-delà du visible.

Les planètes rétrogrades

La tradition karmique insiste sur les problèmes posés par les planètes dites rétrogrades. Elles seraient l'héritage d'un passé mal vécu, un compte à régler en quelque sorte. L'interprétation de ces rétrogradations peut vous paraître négative ou excessive. Parfois, cependant, vous reconnaîtrez un scénario que vous avez souvent vécu, de manière répétitive... tout se passe comme si vous connaissiez des échecs multiples ayant une cause unique. Jusqu'au jour où une prise de conscience vous en libère! En intégrant peu à peu ces énergies planétaires, vous parviendrez à maîtriser ces difficultés, à régler votre dette karmique. En réalité, chaque planète rétrograde met l'accent sur une possibilité d'évolution. Mais rien ne peut se faire sans la volonté de grandir spirituellement, et de vaincre vos propres démons.

La Vénus rétrograde de votre thème natal met l'accent sur l'amour : quelle image aviez-vous de vous-même durant l'enfance ? On ne peut aimer pleinement que lorsqu'on accepte sa propre identité. Au fil des ans, vous apprenez à mieux admettre vos singularités, et ainsi à savoir vous donner, aimer... Ce qui a pu générer jusqu'à l'adolescence certaines difficultés d'ordre affectif s'estompe peu à peu. Reste une sensibilité particulièrement aiguë quant à l'affection qu'on vous porte : une relation de couple s'épanouit avec le temps, mais n'est que très rarement idyllique dès les premiers instants. Votre problème est de ne parvenir que difficilement à vous laisser aller. Avant que l'attachement de l'autre vous rassure, vous exprimez malaisément vos désirs. A tort ou à raison, vous avez le sentiment d'avoir manqué d'amour durant votre enfance. Votre équilibre sentimental sera d'autant plus satisfaisant que vous saurez faire l'effort de prodiguer vous-même amour et tendresse, passion et dévouement. Ainsi, vous respecterez vos propres schémas affectifs et suscitez l'attention dont vous avez parfois cruellement manqué.

Le karma lié à un Saturne rétrograde incite au self-contrôle poussé parfois jusqu'à l'autocensure : particulièrement durant l'enfance, vous doutiez de vos capacités, de vos talents. Vous aviez tendance à vous mettre ainsi en situation d'échec, à vous sous-évaluer. Les obstacles alors ne manquent pas : les tabous et interdits en tout genre freinent votre évolution. Peu à peu, la vie vous apprend à ré-évaluer vos propres possibilités, à acquérir plus de confiance en vous. Votre rigueur personnelle peut alors s'avérer constructive : sans vous laisser déstabiliser par les épreuves que la vie vous impose, vous cultivez une discipline personnelle propice à une lente évolution. Un chemin sûr mais parfois ardu.

N.B. : l'astrologie moderne a de moins en moins tendance à tenir compte de la notion de planètes rétrogrades.

Conclusion

Quelques remarques sont nécessaires afin de mieux profiter d'un portrait fait par l'astrologie : d'abord, il ne faut pas perdre de vue qu'un thème natal est à la fois une photographie du ciel de naissance, mais en même temps une structure qui contient non seulement des caractéristiques mais aussi un potentiel d'évolution de la personnalité.

En ce sens, il faut être conscient que de la même façon que dans la vie, tout le monde sait bien qu'on ne commence à se connaître vraiment qu'à partir de la quarantaine, voire au-delà, certaines caractéristiques ou traits de caractère d'un tel portrait peuvent sembler étonnants : si tel est le cas, c'est souvent parce que les caractéristiques en question ne se sont pas encore épanouies.

Certaines personnalités se révèlent sur le tard, d'autres d'une façon plus précoce. Il faut toujours être prudent dans la mesure où une structure psychologique est en perpétuelle évolution, par les événements, par la maturité qui vient petit à petit etc. On ne saurait trop insister sur cet aspect "mobile" de personnalité au cours du temps.

Il est par contre assez difficile de faire la distinction entre ce qui est "déjà présent", à la période de votre vie où vous lisez la signification de votre thème, et ce qui apparaîtra un peu plus tard, par la logique de votre évolution : à vous de faire le tri, et dans la plupart des cas, vous constaterez que les informations données par un portrait astrologique apportent beaucoup sur la connaissance que l'on a de soi.

Enfin, il faut souligner également que plusieurs lectures d'un portrait astrologique sont généralement nécessaires pour bien s'imprégner des différentes significations, pour apprécier les importances relatives de chaque trait de caractère expliqué.

Dans tous les cas, il est certain qu'aller vers une meilleure connaissance de son propre fonctionnement ne peut qu'aider à son épanouissement plus rapide, et c'est sans nul doute l'un des rôles importants de l'astrologie : se connaître mieux de façon à évoluer plus rapidement, gérer ses faiblesses pour en éviter les conséquences, et profiter de ses atouts pour agir de la façon la plus efficace possible.
