



Portrait Astrologique d'Emma Stone





Portrait Astrologique d'Emma Stone



| | |
|---|----|
| Introduction | 2 |
| Vos planètes, maisons, aspects et carte du ciel | 5 |
| Préambule | 8 |
| Vos répartitions planétaires | 9 |
| Vos éléments et modes dominants | 10 |
| Vos dominantes : planètes, signes et maisons | 11 |
| Vos style, comportement et particularités | 16 |
| Votre sensibilité | 20 |
| Votre affectivité | 21 |
| Votre façon d'agir et votre sexualité | 23 |
| Votre intellect et votre façon de communiquer | 25 |
| Vos buts, motivations, carrière et destin | 26 |
| Vos atouts et votre part de jovialité | 29 |
| Votre part de gravité | 29 |
| Quelques cas particuliers | 30 |
| Vos planètes isolées | 31 |
| Annexe 1 : vos dominantes mineures | 33 |
| Annexe 2 : votre étude karmique | 37 |
| Conclusion | 40 |





Portrait Astrologique d'Emma Stone

Introduction

Pour profiter de ce portrait, nous vous conseillons de lire attentivement l'introduction et le préambule, puis de vous imprégner tranquillement des interprétations de chaque chapitre. Les textes étant nombreux, à l'image de la complexité d'un être humain, il vous faudra plusieurs lectures afin de maîtriser ce contenu, pour une meilleure connaissance de vous-même. Votre patience sera ainsi récompensée.

Cette étude a pour objet de décrire votre portrait psychologique, d'en extraire les points fondamentaux sur le plan personnel. Elle commence par l'analyse de vos dominantes planétaires : celle-ci a pour but de cerner des éléments généraux de votre personnalité, avant d'aller plus loin dans le détail. Dans ce portrait, onze dominantes sont analysées, les moins importantes se trouvant dans l'annexe 1 à la fin de l'étude pour davantage de clarté. Votre étude décrit ensuite les différentes facettes de votre personnalité :

Globalement, en dehors même des échanges relationnels, chacun s'exprime et ressent les choses en fonction de son caractère et de ses motivations personnelles : l'Ascendant et le signe solaire expliquent la façon dont vous fonctionnez dans la vie et portent un éclairage ayant une importance capitale pour mieux vous cerner. Nous donnons ici la description du signe solaire (votre moi profond), de l'Ascendant (votre comportement aux yeux des autres), et du maître de votre Ascendant en signe (des nuances concernant le style de votre personnalité). Ces informations apportent en effet à elles seules près du tiers ou de la moitié de votre signature psychologique en fonction des autres caractéristiques de votre thème natal.

La sensibilité se voit ensuite, c'est-à-dire la façon avec laquelle vous recevez les choses et exprimez vos émotions; celle-ci agit de façon permanente tel un filtre lors de vos échanges avec autrui, même si elle ne devient que secondaire lors de relations purement amoureuses où à ce moment, l'affectivité va prédominer. La sensibilité, c'est à la fois la façon avec laquelle vous percevez les choses, votre radar, votre humeur de tous les jours, mais aussi comment vous réagissez au quotidien avec vos proches. C'est ce que voient les autres de vous tout de suite. Un second paragraphe explique dans quel domaine de la vie votre sensibilité et vos émotions sont pour vous les plus impliquées, où finalement vous êtes le plus vulnérable.

C'est votre affectivité, la façon dont vous aimez et avec laquelle vous exercez votre séduction, qui se met ensuite en action dès que vous tombez amoureux : une première partie indique la structure de base ou la forme principale qu'elle revêt, et une seconde partie décrit plutôt dans quel domaine et sous quelle forme vous êtes capable de l'exprimer au mieux compte-tenu de votre personnalité.

Un autre domaine fondamental qui vous est bien spécifique est celui du mode d'action et de la sexualité : de quelle façon vous agissez, comment vous y prenez-vous pour obtenir ce que vous voulez, quelle forme a votre désir ? Douze possibilités existent, très différentes les unes des autres. L'étude vous révèle la vôtre. Un second paragraphe explique dans quel domaine de la vie vous pouvez le plus efficacement exercer votre aptitude à agir et à conquérir.

La façon de communiquer et de penser est évidemment un des éléments fondamentaux qu'il convient d'intégrer dans l'explication et la description de votre personnalité. Elle influence en effet l'ensemble de votre comportement et peut ainsi modifier ou améliorer la perception qu'ont les autres de vous (l'extraversion peut "compenser" une affectivité faible par exemple, une foule de cas sont possibles). Un chapitre complémentaire indique le domaine privilégié de la vie où vous aimez particulièrement communiquer, exercer votre réflexion et rencontrer du monde.

Par ailleurs, un aspect encore plus individuel a son importance afin de mieux vous définir : chacun possède un centre d'intérêt, une façon privilégiée de se réaliser ou d'accomplir sa destinée ; cette motivation principale est indiquée par la position de votre Soleil et du gouverneur de votre thème en maison astrologique, dont nous donnons ici la description détaillée.

Chacun possède dans son thème natal une possibilité d'épanouissement spécifique, une panoplie d'atouts, de protections et de qualités. Quel forme prend ce facteur chance de votre personnalité et dans quel domaine pouvez-vous de la meilleure façon exercer vos meilleures qualités ? C'est l'objet de ce chapitre de vous le révéler.

D'un autre côté, chacun ressent bien qu'il a une part de vulnérabilité, de doute, de peur d'aller de l'avant en lui-même. De quelle façon s'exerce cette part de gravité que vous avez-en vous, comment l'utiliser pour évoluer et se débarrasser du superflu ? Ce sont ces informations qui vous sont indiquées dans ces deux paragraphes.

Découvrez ensuite trois traits de votre personnalité qui doivent être perçus comme secondaires et non comme essentiels. Ces descriptions concernent vos prédispositions qui ne se déclenchent qu'en fonction des événements extérieurs et non par votre propre volonté; appelons cela une part de fatalité, toujours est-il que votre destin ne peut se dérouler que par rapport à ce que vous êtes : ces caractéristiques font donc quand même bien partie de vous, même si elles représentent en quelque sorte une partie plus inconsciente de ce que vous êtes.

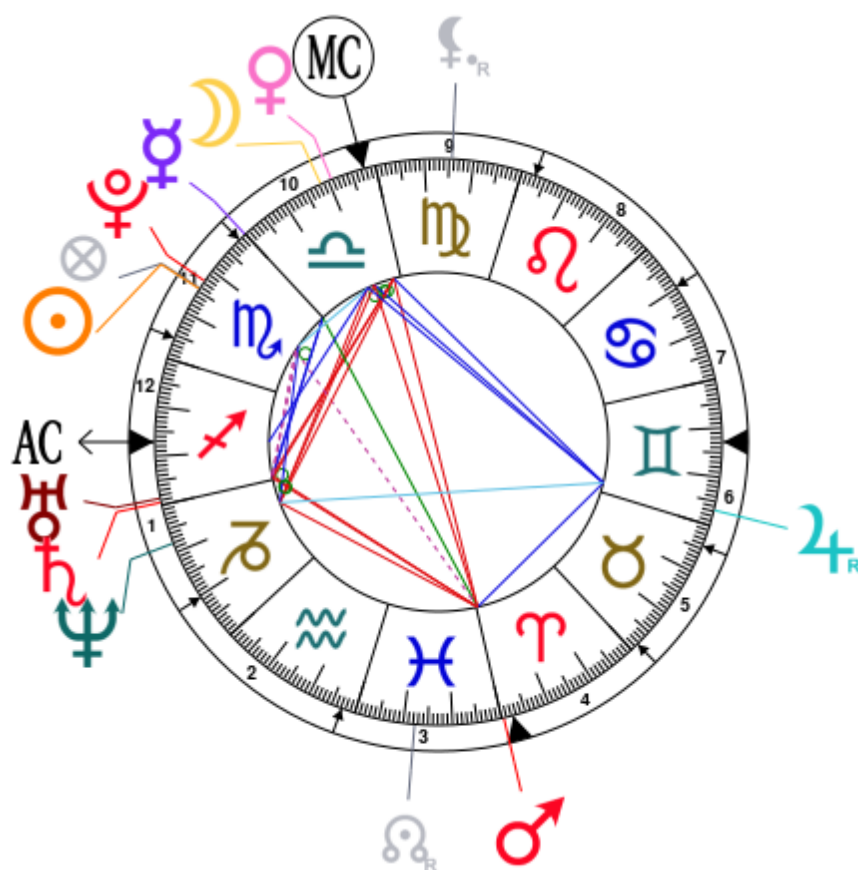
Le thème karmique est un complément du portrait psychologique ou thème natal. Celui-ci se fonde sur les positions des noeuds lunaires, de la Lune noire, de la Part de Fortune et de la rétrogradation des planètes : des éléments du thème - pour les premiers - que l'on nomme parfois points fictifs, et qui renseignent sur le sens spirituel de votre destinée. Parce qu'il y a en chacun de nous un acquis et une quête, notre vie est un parcours évolutif... Mais ces textes sont à lire avec la plus grande prudence, l'astrologie karmique étant une partie assez controversée de l'astrologie moderne : c'est la raison pour laquelle vous trouverez cette analyse en annexe 2 de votre étude.

Vos planètes, maisons, aspects et carte du ciel

Emma Stone, née le 6 novembre 1988, 09h32mn à Scottsdale (Maricopa), Arizona [111.53O ; 33.30N ; 7O00]

| Planètes natales | | | | En Maison | Maisons natales (Placidus) | |
|------------------|---------|----------|--------------|-----------|----------------------------|---------------------|
| ☉ | Soleil | 14°29' | ♏ Scorpion | Maison 11 | Maison 1 | 17°09' → Sagittaire |
| ☾ | Lune | 11°40' | ♎ Balance | Maison 10 | Maison 2 | 20°16' ♑ Capricorne |
| ☿ | Mercure | 0°06' | ♏ Scorpion | Maison 10 | Maison 3 | 27°12' ♒ Verseau |
| ♀ | Vénus | 9°20' | ♎ Balance | Maison 10 | Maison 4 | 2°25' ♈ Bélier |
| ♂ | Mars | 0°27' | ♈ Bélier | Maison 3 | Maison 5 | 1°40' ♉ Taureau |
| ♃ | Jupiter | 3°13' R | ♊ Gémeaux | Maison 6 | Maison 6 | 25°40' ♉ Taureau |
| ♄ | Saturne | 29°27' | ♐ Sagittaire | Maison 1 | Maison 7 | 17°09' ♊ Gémeaux |
| ♅ | Uranus | 28°37' | ♐ Sagittaire | Maison 1 | Maison 8 | 20°16' ♋ Cancer |
| ♆ | Neptune | 8°04' | ♑ Capricorne | Maison 1 | Maison 9 | 27°12' ♌ Lion |
| ♇ | Pluton | 12°35' | ♏ Scorpion | Maison 11 | Maison 10 | 2°25' ♎ Balance |
| ♋ | NL | 12°20' R | ♋ Poissons | Maison 3 | Maison 11 | 1°40' ♏ Scorpion |
| ♁ | Lilith | 14°24' R | ♍ Vierge | Maison 9 | Maison 12 | 25°40' ♏ Scorpion |
| AS | AS | 17°09' | ♐ Sagittaire | | | |
| MC | MC | 2°25' | ♎ Balance | | | |

Comme il est d'usage, nous considérons qu'une planète à moins de 1 degré de la maison suivante lui appartient, et nous prenons 2 degrés pour le cas de l'AS et du MC.



Liste de vos aspects planétaires actifs

Vous trouverez ci-dessous la liste de tous vos aspects actifs interprétés dans cette étude, en plus de vos planètes en signe, en maison et de toutes vos dominantes planétaires. Les aspects entre les planètes lentes elles-mêmes étant de nature collective ne sont pas affichés, comme il se doit.

- ★★★★★ Soleil sesqui-carré Mars, orbe 0° 58'
- ★★★★★ Soleil semi-carré Saturne, orbe -0° 02'
- ★★★★★ Soleil semi-carré Uranus, orbe -0° 52'
- ★★★★★ Soleil conjonction Pluton, orbe 1° 53'
- ★★★★★ Lune conjonction Vénus, orbe 2° 19'
- ★★★★★ Lune trigone Jupiter, orbe 8° 26'
- ★★★☆☆ Lune carré Neptune, orbe -3° 36'
- ★★★★★ Lune semi-sextile Pluton, orbe 0° 55'
- ★★★★★ Lune sextile Ascendant, orbe 5° 29'
- ★★★★★ Lune conjonction Milieu du Ciel, orbe 9° 15'
- ★★★☆☆ Mercure quinconce Mars, orbe 0° 21'
- ★★★★★ Mercure sextile Saturne, orbe -0° 39'
- ★★★★★ Mercure sextile Uranus, orbe -1° 29'
- ★★★★★ Vénus opposition Mars, orbe -8° 52'
- ★★★★★ Vénus trigone Jupiter, orbe 6° 07'
- ★★★☆☆ Vénus carré Neptune, orbe -1° 16'
- ★★★★★ Vénus conjonction Milieu du Ciel, orbe 6° 55'
- ★★★★★ Mars sextile Jupiter, orbe 2° 45'
- ★★★☆☆ Mars carré Saturne, orbe 1°
- ★★★☆☆ Mars carré Uranus, orbe 1° 5'
- ★★★★★ Mars carré Neptune, orbe -7° 36'
- ★★★★★ Mars opposition Milieu du Ciel, orbe -1° 57'
- ★★★★★ Jupiter trigone Milieu du Ciel, orbe -0° 48'
- ★★★☆☆ Saturne carré Milieu du Ciel, orbe -2° 57'
- ★★★☆☆ Uranus carré Milieu du Ciel, orbe -3° 47'
- ★★★☆☆ Neptune carré Milieu du Ciel, orbe 5° 38'

Signification des étoiles

Les étoiles indiquent la force des aspects. Deux étoiles colorées, si possible pleines (il y a des demi-étoiles), indiquent un aspect assez fort pour être remarqué dans une première lecture.

Nous vous conseillons vivement de ne lire les paragraphes avec moins de deux étoiles que plus tard, après vous être imprégné(e) des autres textes.

La couleur jaune indique un aspect apaisant, de conciliation, et la couleur rouge un aspect dynamique, de tension. Les aspects rouges vous permettent d'évoluer et d'agir en apprenant par la vie, à faire de vos

"faiblesses" des forces. Les aspects jaunes sont vos forces déjà acquises avec lesquelles vous vous reposez pour ensuite mieux évoluer avec les premières.

Préambule

Lorsque l'on interprète un thème astral de naissance, la meilleure méthode consiste à partir du général pour aller au particulier, graduellement. Ainsi, l'usage est de suivre un plan qui part de l'analyse globale du thème, de sa structure, pour ensuite décrire les différents traits de la personnalité.

L'analyse globale du thème dans une première partie permet de cerner quelques traits généraux de la personnalité, de souligner quelques points qui pourront ou non être confirmés par l'analyse détaillée : quoi qu'il en soit, ces traits généraux seront à prendre en compte. Une personnalité humaine est une entité infiniment complexe à décrire et il est illusoire de vouloir la résumer de façon courte, ce qui ne signifie pas non plus qu'il s'agisse d'un défi impossible. Plusieurs lectures d'un thème natal sont indispensables afin de s'imprégner des différentes significations et appréhender toute cette complexité. Mais le jeu en vaut la chandelle.

Un thème natal est constitué schématiquement de dix planètes principales (deux lumineuses, le Soleil et la Lune, trois planètes rapides dites individuelles, Mercure, Vénus et Mars, deux planètes lentes, Jupiter et Saturne, et trois planètes très lentes, Uranus, Neptune et Pluton), d'éléments secondaires (les noeuds lunaires, la lune noire dite Lilith, Chiron et autres objets mineurs), de douze maisons astrologiques, le tout positionné dans un zodiaque qui comporte douze signes, du Bélier aux Poissons.

En premier lieu, il faut apprécier l'importance de chaque planète dans le thème, c'est ce que l'on appelle la recherche des dominantes planétaires. Cette recherche obéit à des règles qui dépendent de la sensibilité et l'expérience de l'astrologue mais qui ont également des bases claires et solides : ainsi, les paramètres d'activité d'une planète peuvent être pris en compte - le nombre d'aspects actifs qui arrivent à cette planète, l'importance de chacun de ces aspects qui dépend de leur nature mais aussi de leur exactitude - puis les paramètres d'angularité - la proximité aux quatre angles Ascendant, Milieu du Ciel, Descendant et Fond du Ciel, tout ceci pouvant être aussi apprécié numériquement en fonction de la nature de l'angle et de l'écartement de la planète à ceux-ci - les paramètres de qualité également - la valorisation en fonction des maîtrises, exaltations, exils et chutes - et un certain nombre d'autres critères comme la prise en compte des maîtrises de l'Ascendant et du Milieu du Ciel seront nécessaires.

Ces différents critères permettent de valoriser les planètes et d'en déduire quelques conclusions utiles pour l'interprétation du thème astrologique natal.

L'analyse globale d'un thème va tenir compte d'abord des trois répartitions planétaires dans le thème : hémisphères Est ou Ouest, Sud ou Nord, et quadrants les plus occupés, Nord Est, Nord Ouest, Sud Est et Sud Ouest. Ces trois répartitions donnent une tonalité générale en terme d'introversion et d'extraversion, de volonté et de sociabilité, de prédisposition à certains comportements.

Viennent ensuite trois autres répartitions : les éléments (les triplicités puisqu'il existe trois groupes de signes de chaque) - Feu Air Terre et Eau - qui apportent une typologie de personnalité, les modes (les quadruplicités puisqu'il existe quatre groupes de signes de chaque) - Cardinal, Fixe et Mutable - et les polarités (Yin et Yang) qui renseignent sur certains traits de caractère fondamentaux.

Suivent les trois types de dominantes : dominantes planétaires, dominantes signes et dominantes maisons. Le néophyte imagine que l'astrologie, c'est "être Bélier" ou parfois être "Bélier Ascendant Vierge" par exemple. La réalité est bien plus riche. S'il est vrai que le Soleil et l'Ascendant apportent à

eux deux une bonne partie de la personnalité - entre un tiers et la moitié environ en fonction du thème natal - une personne n'est pas "que Soleil" (ce que l'on appelle le signe) ni "que maison 1" (ce que l'on appelle l'Ascendant). Ainsi, telle planète peut-être fortement valorisée, tel signe ou telle maison peuvent recevoir un important groupe de planètes et du même coup apporter une signification qui va tempérer et relativiser le rôle de l'Ascendant, du signe solaire etc.

Enfin deux autres critères, les accentuations - angulaires, succédentes et cadentes - qui sont une classification des maisons astrologiques, et les types de décans occupés - chaque signe est découpé en trois décans de dix degrés chacun - apporteront leur supplément de signification.

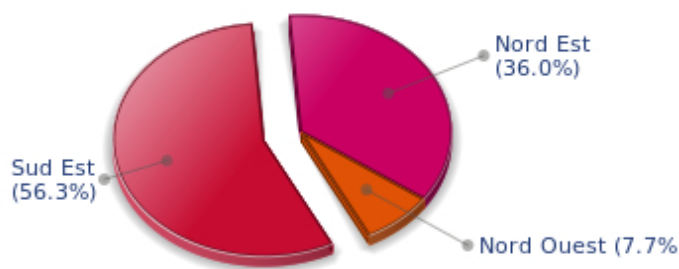
Ces traits généraux de caractère ne sont pas à prendre au pied de la lettre : ils enrichissent la lecture du thème en la préparant pour ainsi dire, et permettent de mieux comprendre la seconde partie plus détaillée et plus précise qui analyse chaque domaine de la personnalité en faisant une synthèse des critères de positions, de signes, de maisons et d'aspects selon certaines règles hiérarchiques.

Comme indiqué dans l'introduction de votre portrait, vos dominantes mineures sont interprétées dans l'annexe 1 à la fin de l'étude pour plus de clarté.

Vos répartitions planétaires

Chaque quadrant est une combinaison des quatre hémisphères de votre thème et correspond à une typologie de caractère. L'hémisphère Sud - le haut de votre thème, autour du Milieu du Ciel - est associé aux valeurs d'extraversion, d'action et à la vie publique, alors que le Nord favorise l'introversion, la réflexion et la vie privée. L'hémisphère Est - la partie gauche, autour de l'Ascendant - est lié au moi et à la volonté, alors que l'Ouest privilégie l'influence des autres et la souplesse dans la prise de décision.

Vos quatre Quadrants

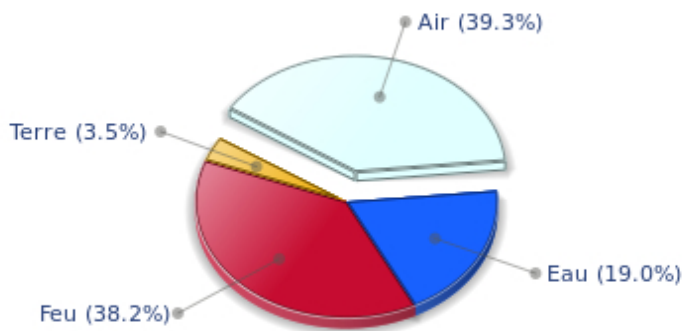


Emma Stone, le quadrant Sud Est, diurne, constitué des maisons 10 11 et 12, prédomine chez vous : l'affirmation et la concrétisation de vos buts sont au centre de vos préoccupations. Vous avez à cœur de ne pas laisser vos rêves en vous sans suite. Vous réalisez aussitôt que possible vos ambitions, que ce soit par une vie sociale développée, une vie amicale survoltée ou un besoin forcené d'agir pour récolter - aux yeux du monde bien sûr - le fruit de votre dynamisme. Il n'est pas rare que le spirituel ou l'humanitaire fassent partie de vos motivations, et cela au prix parfois d'un certain isolement, volontaire ou non.

Vos éléments et modes dominants

Emma Stone, voici les diagrammes de vos éléments et modes dominants, constitué à partir des présences des planètes et angles dans les douze signes :

Vos quatre Éléments



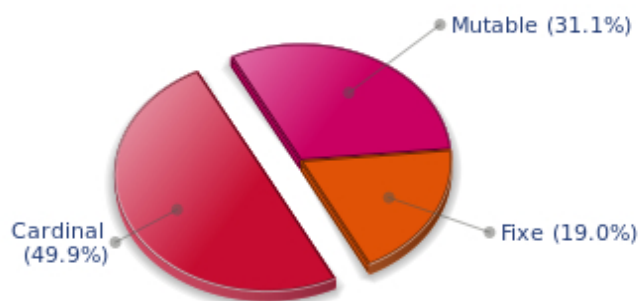
Vive la communication et la mobilité, Emma Stone ! La prédominance des signes d'Air dans votre thème favorise et amplifie votre goût pour les relations avec autrui et les déplacements de toutes sortes, qu'ils soient réels - voyages - ou symboliques - idées nouvelles, évasion par l'esprit. Vous gagnez en souplesse et en adaptabilité ce qui peut vous manquer éventuellement en affirmation ou en sens du concret.

Emma Stone, le Feu prédomine dans votre thème natal et vous apporte intuition, énergie, courage, confiance en vous et enthousiasme ! Vous êtes encline à la passion et savez affirmer votre volonté, aller de l'avant et contre vent et marée, avec force, aller jusqu'au bout de vos rêves et de vos buts. La faiblesse relative de cet élément est sans doute le manque de recul ou peut-être une forme de hardiesse qui peut vous pousser à des imprudences risquées.

Les valeurs de Terre sont sous-représentées dans votre thème natal, avec seulement 3.46% au lieu de 25%, la moyenne. Cette carence en Terre peut indiquer que vous vous désintéressez des valeurs matérielles, concrètes. Vous êtes peut-être trop dans votre cœur ou dans votre tête, ou encore dans votre enthousiasme ! Toujours est-il que vous pouvez vous retrouver dans des situations délicates par manque de bon sens ou de prévoyance : la vie matérielle est incontournable même si l'on est idéaliste, rêveur ou que l'on a besoin de peu de choses dans la vie. S'adapter à la vie concrète fait partie des nécessités incontournables, sous peine finalement... de composer avec elle d'une façon encore plus lourde un peu plus tard !

Les douze signes du zodiaque sont répartis en trois groupes ou modes, appelés les quadruplicités, nom savant qui signifie simplement que ces trois groupes comprennent quatre signes. Le mode Cardinal, le mode Fixe et le mode Mutable sont plus ou moins représentés dans le thème natal, en fonction de la présence et de l'importance des planètes et des angles dans les douze signes.

Vos Modes



Le mode Cardinal prédomine chez vous, Emma Stone, et indique une prédisposition à l'action, et plus exactement à l'impulsion et à la capacité d'entreprendre : vous avez à cœur d'initier les projets que vous avez en tête, de démarrer les choses, de les créer. C'est pour vous la partie la plus importante qui vous donne enthousiasme et adrénaline, sans lesquels vous pouvez rapidement vous lasser. Vous êtes en général plutôt individualiste - parfois trop ? - et affirmée et laissez le soin aux autres de consolider et de faire ensuite évoluer les constructions que vous avez bâties avec ardeur.

Vos dominantes : planètes, signes et maisons

La question de la dominante est évoquée depuis la nuit des temps en astrologie : comme il serait agréable de définir une personne par quelques mots, par une ou plusieurs planètes qui représenteraient son caractère simplement, sans être obligé d'analyser longuement aspects et maîtrises, aspects et angularité, présence en signes et en maisons !

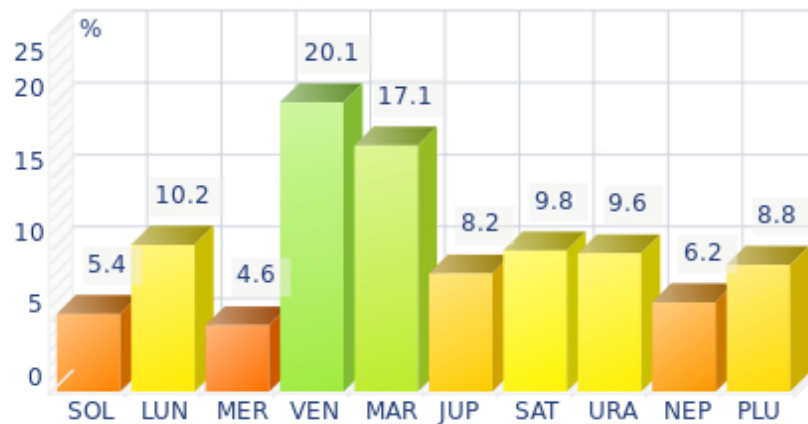
Les dix planètes - du Soleil à Pluton - sont un peu comme dix personnages d'un jeu de rôle, avec chacun son caractère, son mode d'action, ses atouts et ses faiblesses. Elles représentent en fait une classification en dix personnalités bien distinctes et les astrologues ont depuis toujours - et depuis peu pour les trois dernières planètes, Uranus, Neptune et Pluton - essayé d'associer à un thème astral de naissance une ou plusieurs dominantes planétaires, mais également une ou plusieurs dominantes signes et maisons.

En effet, pour les signes et les maisons, c'est un peu la même chose : si les planètes symbolisent des personnages, les signes représentent des teintes, les structures mentales, affectives et physiques d'un sujet. Chaque planète en signe est un peu comme un personnage qui verrait ses caractéristiques modifiées en fonction du lieu où il habite. Dans un thème, il existe ainsi en général un, deux ou trois signes bien valorisés, qui vont permettre de décrire son propriétaire rapidement.

Pour les maisons astrologiques, l'idée est encore plus simple : les douze maisons correspondent aux douze domaines de la vie et leur occupation privilégiée par les dix planètes principales, pondérées par les différents critères dont nous venons de parler en introduction, vont les valoriser différemment, et mettre en relief certaines "cases" de la vie : cela peut être le mariage, le travail, la vie amicale etc.

Emma Stone, voici votre diagramme de valorisation des planètes :

Vos Planètes Dominantes



Les trois planètes les mieux représentées dans votre thème sont Vénus, Mars et la Lune.

Avec Vénus faisant partie de vos dominantes, un de vos premiers réflexes est tout simplement de... plaire ! La séduction, le charme et l'apparence – la vôtre – font partie des automatismes de votre comportement.

Votre façon de voir les choses passe par le cœur et avec vous, rien ni aucune communication réelle ne sera transmise si une certaine sympathie ou chaleur n'émane de vos interlocuteurs. Pour vous, peu important les raisonnements froids et logiques, les pensées claires et le bon sens : si en même temps n'existe pas un lien affectif avec votre environnement, rien ne peut se passer avec la Vénusienne que vous êtes, rien ne peut se faire.

Vous avez un côté artiste et vous ne négligez jamais dans vos actes et dans votre façon de communiquer des concepts très clairs, bien que subjectifs : le plaisir et la beauté, voire aussi la sensualité, tout cela parfois au détriment de l'efficacité, de la durée, de la logique, et... du détachement.

Mars fait partie de vos dominantes planétaires et vous insuffle son énergie et son enthousiasme efficace : avec Mars puissant dans votre thème, l'action - mais aussi le désir et la capacité d'action – n'est pas un vain mot pour vous. Vous êtes active, dynamique, combative et courageuse, et abattre des montagnes ne vous fera jamais peur, même si parfois, le risque fera partie de l'aventure que vous aurez entreprise, toujours avec ardeur et détermination.

Votre patience n'est cependant pas toujours à la hauteur de votre audace et une certaine fébrilité voire de la colère peuvent, si vous n'y prenez pas garde, ternir la qualité de vos résultats, alors même que le Martien est pourtant le champion de l'efficacité, toutes catégories humaines confondues ! Mars, c'est le déploiement dans l'action, c'est l'esprit conquérant qui apprécie la discipline et l'ordre – attention à ne pas devenir maniaque – et qui demeure souvent à la frontière entre l'action et la brutalité, entre la conquête, l'esprit d'entreprise et une certaine agressivité potentielle.

La Lune fait partie des planètes les plus importantes de votre thème et vous confère une nature réceptive, émotive et imaginative. Vous avez cette possibilité innée de vous imprégner instinctivement des atmosphères, des ambiances, des impressions qui vous nourrissent, souvent pour rêver votre vie plutôt

que la vivre.

Une des conséquences de cette spontanéité peut parfois se convertir en popularité, voire en célébrité : la foule – entité collective complexe et vivante - apprécie toujours la vérité et la spontanéité plutôt que le calcul et la maîtrise parfaite de soi.

En tant que personnage lunaire, il vous est difficile de vous contrôler, vous devez faire avec vos humeurs et vous devez prendre garde de ne pas rester trop passive devant les événements : rien n'arrive sur un plateau, et si votre sensibilité est riche, plus riche que celle de la plupart des gens, vous vous devez de bouger, de garder une partie de votre énergie pour... l'action !

Vos Signes Dominants



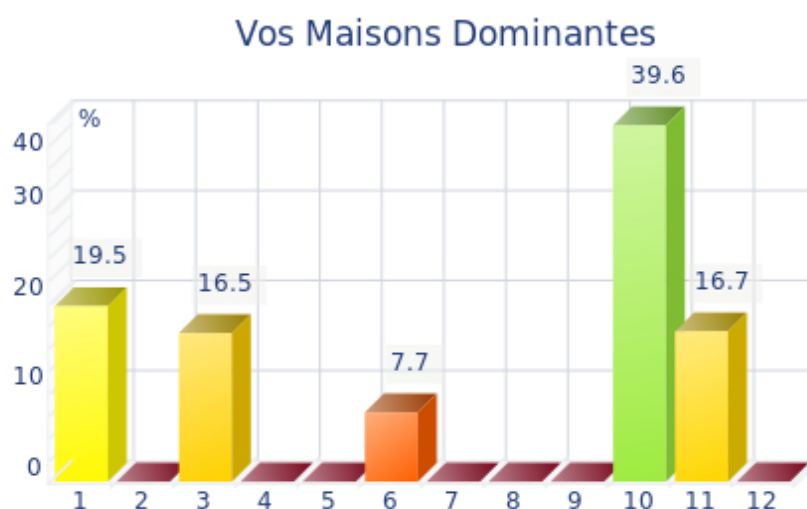
Dans votre thème natal, les trois signes les plus importants – en fonction des critères cités plus haut – sont dans l'ordre Balance, Sagittaire et Scorpion. Souvent, ces signes sont importants parce que votre Ascendant ou votre Soleil s'y trouvent. Mais ce n'est pas forcément le cas : un amas de planètes peut s'y trouver, ou une planète proche d'un angle autre que le Milieu du Ciel ou l'Ascendant, quand ce n'est pas tout simplement parce que deux ou trois planètes sont très actives par les nombreux aspects qu'elles font à partir de ces signes. Vous emprunterez ainsi une partie des caractéristiques de ces trois signes, un peu comme une superposition de caractéristiques au reste de votre thème, et cela d'autant plus fort que le signe en question est valorisé.

Avec la Balance en signe dominant, vous aimez faire plaisir, séduire, vous faire apprécier des autres. D'ailleurs, votre naturel est justement tout en tolérance et en mesure, en délicatesse et en élégance, presque fabriqué pour plaire ! Forcément, vous trouverez toujours des mécontents qui vous reprocheront votre manque d'authenticité ou votre tiédeur voire votre manque de courage, mais pour vous, la victoire, c'est de vous faire aimer, et sur ce terrain, vous serez sans doute la championne toutes catégories !

Le Sagittaire, signe du feu conquérant et de l'aventure, fait partie de vos dominantes : vous êtes enthousiaste et optimiste, très sociable et entreprenante, mobile au point d'avoir la bougeotte à la fois physiquement et sur le plan des idées qui fusent en vous sans pouvoir s'arrêter. Avec vous, personne ne s'ennuie en général car vous avez toujours un projet en tête et une excursion à proposer du moins... quand vous êtes là car vous êtes si souvent en voyage ! Evidemment, tant de mouvements pour une seule femme peuvent effrayer et certaines mauvaises âmes iront jusqu'à vous reprocher une sorte de brutalité ou de tendance à vous emporter bien trop rapide, mais si vous êtes si chaleureuse et spontanée, si

extravertie, n'est-ce pas une bonne chose ? Si bien sûr, d'autant plus que votre sens de l'humour est ravageur, alors... D'autres reproches ?

Le Scorpion fait partie des signes dominants de votre thème et fait de vous une femme toute en force et en perspicacité, compliquée et passionnée, peu tolérante et parfois destructrice, mais volontaire, résistante à tout et d'une audace qui peut quelquefois friser l'agressivité. Tant de qualités et tant de dangers réunis dans une même personne ! Evidemment, tout cela crée vite une sélection naturelle autour de vous : ceux qui vous résistent et vous apprécient ou vous admirent, et ceux qui ne vous supportent plus ! Mais c'est justement ce que vous souhaitez. Vous êtes ce que vous êtes et vous ne vous transformerez pas pour plaire, vous êtes fière, et l'affrontement, vous n'en n'avez jamais eu peur, même si votre façon de combattre est secrète, tout comme l'est votre nature que mystérieusement, vous rechignez toujours à dévoiler même à vos proches, qui d'ailleurs ne vous comprendront pas toujours. Mais cela dit... Quel charme d'enfer vous avez !



Les maisons 10, 1 et 11 sont les plus occupées de votre thème natal, cette occupation étant calculée en pondérant les planètes et angles en fonction de différents critères astrologiques – rapidité, activité, angularité, maîtrises etc. En analysant les maisons les plus occupées, l'astrologue déduit les champs ou domaines d'activité qui vous « concernent » le plus, que ce soit par ce que vous vivez – ou que vous serez un jour amenée à vivre – ou par vos motivations intérieures profondes.

Avec une maison 10 développée, l'accomplissement extérieur de votre destinée a des chances d'être voyante : la maison 10, c'est la carrière, la vie publique, l'extériorisation de vos actes, de vos ambitions. Une bonne partie de votre énergie peut ainsi être utilisée pour réussir concrètement ce que vous avez en tête. Instinctivement, vous aurez à cœur de faire en sorte que vos rêves deviennent réalité, vous vous frotterez tôt ou tard au public, votre épanouissement passera par l'épreuve du feu : les autres, ce qui se voit.

Avec une maison 1 dominante, votre magnétisme est très fort, votre individualité et votre volonté sont souvent hors normes. Vous êtes, pour ce critère et donc à relativiser avec les autres textes de votre portrait, une femme décidée, volontaire et affirmée.

Il y a des chances que vous ne passiez pas inaperçue dans une foule, une réunion : une maison 1 valorisée laisse supposer que vous êtes une femme charismatique avec une énergie vitale supérieure à la

moyenne, surtout lorsque le Soleil est présent parmi les planètes qui valorisent ce secteur.

Vos intérêts personnels sont toujours importants et vous ne les oublierez jamais, ce qui ne veut naturellement pas forcément dire que vous êtes égocentrique ; vous agirez en tout cas en fonction de ce que vous pensez être en accord avec vous-même !

La maison 11 fait partie des trois maisons les plus importantes de votre thème natal et rend de ce fait votre vie amicale et sociale importante pour vous, incontournable ou stratégique ; il faut noter que parfois, c'est seulement votre vie socio-professionnelle qui est très développée plutôt que votre vie amicale : cela dépend du reste de votre thème, et en particulier des éléments liés à votre extraversion, comme par exemple les hémisphères, quadrants, et position et qualité de la Lune et du Soleil.

Vous considérez que les activités de groupe, que ce soit le domaine humanitaire ou les simples réunions entre amis, sont des sources sans fin d'inspiration et souvent de plaisir, si les planètes dans ce secteur ne sont pas en tension. Pour vous, l'humain est important, et souvent davantage que votre propre réussite, à moins que la maison 10 ne soit elle aussi très puissante.

Vos style, comportement et particularités

Ce qu'on appelle communément le "signe" correspond à la position du soleil dans le zodiaque. Le soleil va mettre en valeur toutes les caractéristiques du signe qu'il occupe. Ces caractéristiques seront d'autant plus pures et exactes que le soleil y est "fort" selon les règles traditionnelles de l'astrologie, ou bien que ce signe est particulièrement valorisé par le reste du thème. Nous donnons ici les caractéristiques du signe pur mais il vous faut garder à l'esprit que celles-ci pourront parfois n'être qu'un éclairage particulier de votre personnalité dans la mesure où de toute façon un thème astral n'est en aucun cas constitué seulement de la position du soleil ou de l'Ascendant et que ce signe peut donc être plus ou moins valorisé chez vous.

Autre point particulièrement important : contrairement à l'Ascendant qui exprime clairement votre façon de paraître, votre vitalité, votre constitution physique, votre comportement spontané et l'image que vous donnez, votre signe solaire représente lui votre moi profond, celui-là même que vous ne connaissez pas encore forcément complètement, celui qui ne pourra émerger que petit à petit en acquérant davantage de maturité : c'est l'intérieur de votre personnalité, qui ne se révèle qu'aux personnes de votre entourage en qui vous avez donné votre confiance, c'est aussi un peu l'aboutissement de l'évolution probable de votre personnalité qui pourra être obtenue à l'aide de toutes les énergies contenues par ailleurs dans votre thème natal, en commençant par l'écorce voyante, votre Ascendant.

L'Ascendant est l'un des éléments essentiels dans l'établissement de votre thème natal. Il est le signe du zodiaque qui se lève à l'Est au moment exact de votre naissance et nécessite donc pour son calcul que vous connaissiez l'heure précise de celle-ci.

Il permet d'apporter une foule d'informations sur votre personnalité ; il est l'une des clefs qui permet d'approcher de près certains éléments de vous-même comme votre apparence physique, votre caractère tel qu'il est perçu au premier abord et votre comportement immédiat. Il correspond à la partie extérieure et apparente de votre personnalité que vous voulez bien montrer depuis toujours, mais aussi à votre constitution physique sur la durée c'est-à-dire votre santé.

Soyez conscient également que malgré l'importance de l'Ascendant, celui-ci ne pourra vous décrire d'autant mieux que s'il est valorisé dans votre thème, cette valorisation découlant de l'application de l'ensemble des règles de l'astrologie. Néanmoins il apportera dans la plupart des cas une très bonne indication et se révélera une source de renseignements souvent au moins aussi féconde que celle apportée par votre "signe", celui où se situe le soleil au moment de votre naissance.

Vous êtes du signe du Scorpion et votre Ascendant est Sagittaire

Avant d'aborder en détail la signification du signe de votre Soleil et de votre Ascendant, nous vous proposons rapidement, en guise de préambule, l'interprétation générique de la combinaison de ceux-ci dans votre thème :

Vous avez l'âme d'un aventurier ! Le Scorpion, votre signe solaire, vous incite à aller jusqu'au bout de vos expériences, voire à vous fourvoyer dans des situations intenable... L'Ascendant Sagittaire vous fait passer aux yeux d'autrui pour un idéaliste bon vivant et un brin envahissant : le mouvement permanent que le Sagittaire crée autour de lui peut en effet agacer, sans parler du fait qu'il est rarement où on

l'attend ! Que vous souhaitiez atteindre les abysses ténébreuses – le Scorpion – ou les étoiles scintillant au loin – le Sagittaire, vous ne vous satisfaites que rarement du statu quo. En tant que Scorpion, vous regrettez parfois vos déclarations à l'emporte-pièce, si typiques du Sagittaire, car vous prenez généralement soin de ne pas attirer l'attention sur vous. Le caractère cachottier et tourmenté de votre signe solaire ne se laisse découvrir qu'une fois que l'on s'est frotté à votre ardeur teintée d'optimisme propre au Sagittaire. Ces signes se rejoignent cependant dans leur implication passionnée dans les relations : plus sélective et perspicace pour le Scorpion, plus ouverte et démonstrative pour le Sagittaire.

Vous êtes du signe du Scorpion

Psychologiquement, vous êtes d'une nature bilieuse constituée de pulsions agressives poussant à la transformation de votre être et, à chaque instant, de la situation dans laquelle vous vous trouvez. Comme s'il s'agissait d'une lutte permanente pour s'affirmer, vous ne pouvez vous empêcher de sonder l'autre par une pique, non pas par méchanceté mais juste pour mieux le connaître ; la vie et le sentiment d'exister pour vous sont appréhendés par la révolte, la tension, l'impulsion de provoquer pour mieux connaître l'autre par la réaction qu'il aura. Louvoyant avec cette sorte d'attitude agressive ressemblant à une sournoise inquisition, vous êtes souvent étrangement silencieuse introvertie et secrète, ressassant vos pensées tumultueuses au tréfonds de votre esprit, laissant les autres perplexes ou étonnés de ce comportement quelque peu singulier.

Née avec la marque de ce signe, vous êtes secrète, puissante, dominatrice, résistante, intuitive, affirmée, charismatique, magnétique, volontaire, audacieuse, perspicace, passionnée, créative, indépendante, vigoureuse, généreuse, loyale, travailleuse, persévérante, indomptable, possessive, rusée, obstinée, ambitieuse, instinctive, tenace, sexuelle, sexy, fière, intense, avez l'esprit de compétition, mais vous pouvez être aussi agressive, destructrice, têtue, angoissée, tyrannique, perverse, sadique, violente, égocentrique, complexe, critique, cruelle, méchante, dure, jalouse, calculatrice, vulnérable ou dissimulatrice.

Très travailleuse, résistante, sérieuse, vous allez jusqu'au bout des choses et votre obstination fait plaisir à voir, surtout si ce que vous avez entrepris n'est pas une erreur de votre part, ce qui est rare vue votre immense perspicacité presque médiumnique.

En amour, vous êtes Emma Stone tout en passion et en sex-appeal. Très jeune, vous avez compris la puissance d'attraction sexuelle et magnétique que vous véhiculez et que vous exprimez : telle une prédatrice, vous choisissez, agissez, et prenez au filet les hommes que vous souhaitez jusqu'à ce qu'ils ne vous attirent plus. Les seuls qui pourront vraiment vous convenir dans la durée seront ceux qui vous résistent, pour lesquels vous aurez un respect pour le restant de votre vie, ou ceux qui se soumettent sans condition et qui par leur amour inconditionnel pour vous, accepteront de vivre une vie d'enfer parce que dépendante de vous à vos côtés.

Vous savez à merveille utiliser votre pouvoir de séduction mais lorsque vous rencontrerez l'âme soeur, si possible aussi forte que vous, alors vous serez la femme d'un seul homme tout au long de votre vie, loyale, possessive mais sentimentale et amante exceptionnelle, courageuse et magnétique dans une relation où l'ennui n'existera pas et où la passion pourra s'exprimer avec toute la violence et la soif d'absolu qui vous anime.

Votre Ascendant est Sagittaire

Psychologiquement, vous êtes d'une nature extravertie et indépendante, tournée vers les valeurs d'expansion et de sociabilité avec une âme de leader, énergique et active, parfaitement intégrée à la vie collective par votre charisme et votre entrain. En effet, Signe de Feu tout en action, se créant des défis et les réalisant dans la foulée, le Sagittaire est difficile à suivre tant sa fougue et son esprit indépendant le poussent constamment plus loin et plus haut.

Née avec la marque de ce signe, vous êtes charismatique, fouguese, énergique, sympathique, bienveillante, ordonnée, joviale, optimiste, extravertie, drôle, directe, démonstrative, charmeuse, indépendante, aventurière, franche, audacieuse, adaptable, fascinante, intéressante, entreprenante, sociable, expansive, exubérante, éprise de liberté mais vous pouvez être aussi colérique, égoïste, autoritaire, inconstante, infidèle, brutale, peu fiable, inconsciente, manquant de tact ou désobligeante.

En amour, vous êtes Emma Stone une tornade de vie et de chaleur, mobile, gaie, extravertie, toujours à l'aise et dynamique, éprise de liberté et de variété. Si vous n'étiez pas si saine et si bienveillante, on aurait pu presque dire que vous ressemblez à l'amazone des temps mythologiques.

Agréable à vivre si votre compagnon accepte votre désir de bouger tout le temps, vous êtes sans problème, vive, intéressée par de multiples domaines, prenant souvent l'initiative de vos rencontres amoureuses qui se feront beaucoup lors de vos voyages de vacances ou d'affaires. Avec vous, jamais de drames, de complications, de questions : vous vivez à fond l'instant présent quand vous êtes là, ou bien vous êtes déjà dans votre avion en route pour de nouvelles aventures...

Une fois calmée, vous ferez la meilleure des épouses et des mères de famille constituant autour de vous une famille où mari et enfants bougeront le plus souvent possible avec vous lors des vacances scolaires ou tout simplement en s'installant dans une autre ville ou un autre pays lors d'un changement de situation professionnelle.

Parfois, le Sagittaire étant un signe double, il arrive que vous fassiez plus d'un mariage si vos conditions de liberté et de mobilité si importantes pour vous ne sont pas pleinement satisfaisantes.

Le gouverneur de votre thème est en Gémeaux

Le maître de l'Ascendant, souvent appelé gouverneur du thème, apporte certaines nuances intéressantes aux significations apportées par le Soleil et l'Ascendant. Sa position en signe va moduler le style de personnalité décrit par eux, ou parfois l'amplifier s'il s'agit d'un signe identique à l'un ou l'autre.

Le maître de l'Ascendant, Emma Stone, est Jupiter. Dans le signe des Gémeaux, il vous apporte de la souplesse et la capacité d'entreprendre plusieurs choses en même temps, au risque parfois de vous disperser ou de vous décourager. Votre habilité naturelle à communiquer est à la mesure de votre curiosité insatiable pour les gens et les choses.

Les aspects à votre Ascendant

Une planète fait un aspect à votre Ascendant, Emma Stone : elle modifie donc, avec son style propre, votre comportement et personnalité qui ne sont pas exactement chez vous ceux d'un Ascendant Sagittaire pur mais bien une fusion entre ses caractéristiques et celles apportées par cet aspect.

★★★★★ Lune sextile Ascendant, orbe 5° 29'

Votre instinct vous trompe rarement pour ce qui concerne la façon que vous avez de paraître, Emma Stone, avec la Lune en bon aspect de votre Ascendant. Vous gérez plutôt bien vos émotions, d'une façon spontanée et en souplesse.

Votre sensibilité

Vous êtes sensible Emma Stone à la beauté des choses et vos réactions émotionnelles sont souvent d'ordre esthétique car vous recherchez, jusque dans les apparences, l'équilibre et l'harmonie si nécessaires à votre bien-être. Vous identifiez avec une grande facilité aux uns et aux autres, vous êtes douée pour mettre en valeur ce qu'il y a de meilleur en eux et résoudre avec tact et diplomatie leurs problèmes. Mais, pesant toujours le pour et le contre et essayant de dire ou faire ce qui plaît à vos interlocuteurs, vous risquez de développer une trop grande dépendance aux autres tant vous souhaitez leur approbation. Cette indécision constante peut être difficile à vivre autant pour vous-même que pour votre entourage car elle vous pousse plus à la contemplation qu'à la création et vous êtes souvent tentée de remettre à plus tard ce que vous avez à faire, à moins que vous ne préférerez user de votre charme pour que l'on se décide à faire le travail à votre place. Mais tant que règne l'harmonie... n'est-ce pas l'essentiel ?

Votre carrière ou votre accomplissement professionnel, Emma Stone, sont les domaines où vos émotions vont pouvoir être abondamment canalisées. Souvent populaire, notamment auprès des femmes, vous avez en vous l'instinct de plaire au public et à la foule.

Cette popularité est souvent due à votre côté changeant, léger, émotif et lunatique parfois, ce qui fait qu'en même temps, il existe pas mal de chances que vous changiez de métier ou d'orientations plusieurs fois au cours de la vie, pour revenir à chaque fois en vedette à votre façon...

★★★★★ Lune conjonction Vénus, orbe 2° 19'

L'harmonique Lune-Vénus est un facteur d'équilibre intime à travers un épanouissement sensuel et affectif. La recherche du bien-être fait appel à toutes sortes d'émotions, de sentiments. Vous aimez, vous goûtez la vie simplement, et vous savez susciter l'affection et la sympathie de votre entourage. Ceux et celles qui vous sont familiers seront aussi objets de désir et de plaisir. Tendresse et amour, sans doute, ne font qu'un : vous êtes sensible aux marques d'affection que l'on vous donne, aux gestes quotidiens qui renforcent l'attachement de deux êtres. Même l'habitude, si cruellement ressentie chez d'autres, est susceptible de renforcer vos sentiments amoureux. Vous vous montrez allergique à toutes les violences, et particulièrement celles touchant votre vie intime. Le piège d'une telle configuration planétaire réside sans doute dans la variété et l'omniprésence des humeurs : les caprices seront ainsi parfois au rendez-vous... et la volonté quelque peu émoussée. Dernier point : cet aspect est fréquent dans les thèmes d'individus développant une certaine sensibilité esthétique ou artistique.

★★★☆☆ Lune carré Neptune, orbe -3° 36'

La dissonance Lune-Neptune fait fonctionner à merveille l'âme poétique, l'ivresse des sentiments et du rêve... et perturbe la vie pratique, la gestion des réalités. Vous ne manquez pas d'inspiration, mais vos raisons de vivre échappent le plus souvent à votre entourage ! La Bohème a ses charmes, mais sans doute vivez-vous parfois des situations confuses. Vous avez des buts élevés et de très bonnes intentions. Mais la volonté n'est pas toujours là pour les concrétiser. Il importe de vous méfier des paradis artificiels : la fuite dans l'imaginaire n'est pas nécessairement la meilleure solution pour résoudre un éventuel problème. En quête d'une inaccessible quiétude, vous avez tendance à remettre à plus tard toute démarche dérangeante. Les faits demeurent cependant, et vous constatez souvent qu'un non-interventionnisme n'a fait qu'accentuer vos difficultés. Il importe de mettre un terme à ce cercle vicieux du lâcher-prise. Sans bien sûr renoncer à vos rêves ni étouffer votre très riche sensibilité.

★★★★★ Lune semi-sextile Pluton, orbe 0° 55'

Vous êtes une énigme pour les autres... et pour vous-même. La relation harmonieuse Lune-Pluton éveille votre désir de comprendre et faire vivre les éléments cachés de votre inconscient. Vous vous intéressez à l'occulte, aux lois qui gouvernent dans l'ombre les êtres et les choses. Vous aimez tirer les ficelles et manipuler les situations à l'insu de tous, pour garder votre mystère. Vous vous sentez bien lorsque vous ne jouez pas les rôles d'avant-scène, mais que vous intervenez au contraire dans l'ombre, subtilement. Vos comportements intimes traduisent cette distance que vous cherchez à maintenir pour préserver votre vie intérieure. Vous cultivez volontiers l'ange du bizarre, jusque dans vos habitudes de vie, vos rythmes quotidiens.

★★★★★ Lune trigone Jupiter, orbe 8° 26'

Pourquoi compliquer son existence lorsque l'on peut vivre les joies simples du moment présent ? L'aspect harmonique Lune-Jupiter vous confère une nature enjouée qui vous vaut de gagner la sympathie de votre entourage et tend à faciliter l'équilibre de votre existence intime. Votre sociabilité s'explique par le désir d'adhérer sans heurt à un groupe, une cellule sociale ou familiale. Ainsi, vous affectionnez les moments de détente, de relâchement. Vous appréciez un certain confort au quotidien, et acceptez pour le préserver les nécessaires règles du jeu de la vie privée. Lorsque cet aspect dicte vos attitudes, vous vous comportez comme un être "facile à vivre"... Même si vos exigences personnelles, trop souvent reléguées au second plan, reviennent parfois au galop et vous imposent alors des attitudes plus conformes à votre for intérieur.

Votre affectivité

Dans votre thème, le Soleil est en Scorpion, Vénus en Balance. Vos Signes solaire et vénusien se suivent mais ne se ressemblent pas : au souci constant du Scorpion de se singulariser s'oppose l'associativité d'une Vénus Balance. Votre désir le plus cher ? Vivre en parfaite harmonie avec votre partenaire, l'un étant le reflet de l'autre, son double. Sans connivence, sans cette complicité, comment vous épanouir ? Vous aimez qui vous ressemble et apprendrez au fil du temps à vous rapprocher de ceux à qui vous vous donnez. Pourtant, il vous sera difficile à terme de garder ce cap... Le climat passionnel dont vous avez besoin interdit parfois les situations paisibles dont votre cœur raffole. Il vous faut montrer en quoi vous êtes différent, spécifique. Vous provoquerez ainsi les offensives sans lesquelles votre vie amoureuse vous semblerait d'une morosité insupportable ! Vos attitudes tranchées, et parfois piquantes, ont le mérite de donner du sel au jeu. Vous savez mieux que d'autres alterner les moments d'intensité affective, le déchaînement des passions et les heures plus calmes consacrées à goûter une idyllique réconciliation. Votre force est sans doute de savoir manier avec une rare subtilité la succession des temps d'amour et des temps de crise, les beaux jours et l'orage.

Emma Stone, vous ne pouvez le cacher à personne : aimer, être aimée, plaire, tout cela est le centre de votre vie. Vous êtes toujours à la recherche de compagnie, et si possible d'une compagnie amoureuse car la solitude est une situation dont vous avez vraiment horreur. Ce n'est pas pour autant que la passion vous envahit à tout bout de champ : vous êtes plutôt tout en raffinement, en délicatesse et en charme, et vous savez fort bien utiliser les usages et les coutumes avec mesure et équilibre, ne perdant jamais de vue votre intérêt personnel, prête en toute circonstance à vous adapter et à faire des concessions. Aimer tout en vivant parfaitement intégrée dans la société : l'amour passe en quelque sorte après la bienséance qui est fondamentale pour vous. Vous êtes particulièrement douée pour tout ce jeu de courtoisie et de politesse raffinée où l'apparence compte au moins autant que le contenu ; c'est d'ailleurs l'un de vos

grands atouts de savoir montrer ce que vous avez envie de montrer et d'arriver à vos fins avec élégance, douceur et bonté.

Avec une telle configuration et en l'absence de tensions avec d'autres planètes dans votre thème, vous êtes prédisposée, Emma Stone, à créer un lien entre votre carrière et le domaine sentimental, même si cela peut prendre différentes formes : vous pouvez ainsi avoir la faveur et l'appui des femmes en général pour vous élever socialement et réussir plus rapidement en jouant de votre charme et de votre capacité à plaire ou parfois, mêler amour et carrière (ou même mariage) en joignant ainsi l'utile à l'agréable et même... à votre destin ; dans d'autres cas, vous serez attirée vers les métiers "véniens" tels que les arts, l'esthétique, la décoration, le commerce de luxe ou la diplomatie; ou encore plus simplement, votre activité vous plaira énormément, vous vous sentirez à l'aise et bénéficierez d'une popularité affective et par conséquent d'une aura de chance presque insolente qui pourra vous propulser vers des sommets ou du moins là où vous rêvez d'aller. Souvent, vous êtes perfectionniste et le soin que vous portez à la concrétisation de vos objectifs contribue grandement à leur réalisation. Vous ne perdez pas ceux-ci de vue et rien ne vous plaît davantage que de fréquenter des personnalités importantes dans les hautes sphères de la diplomatie, de la politique ou des affaires, de jouer le rôle du médiateur ou de l'intermédiaire en ayant en retour la valorisation et la récompense bien méritées dues à votre charme irrésistible. La tradition apporte quelquefois à cette configuration un grand attachement à la mère qui peut ainsi contribuer favorablement à votre destin. Lors de certaines circonstances malheureuses, il peut arriver que vous manquiez de constance ou de persévérance en amour ou que ce domaine soit quelque peu en contradiction à vos objectifs de carrière à cause de vos imprudences. Vous pouvez être dominée par les femmes, manquer d'autorité ou vous retrouver à faire le grand écart entre votre vie amoureuse et votre vie professionnelle sans être capable de choisir et de malheureusement détériorer ainsi les deux.

★★★★★ Vénus carré Neptune, orbe -1° 16'

Vous êtes très idéaliste en amour, et parfois aveugle. Dans bien des situations, vous trouvez votre vie sentimentale paradisiaque, et vous exposez ainsi à certaines désillusions. L'amour est un rêve, et le réveil souvent pénible. Votre imagination fausse le jeu des situations intimes. Il importe de ne pas perdre le sens des réalités, et d'éviter de vous engager dans des voies obscures ou confuses. Au diable les paradis artificiels ! La tradition insiste à juste titre sur le goût des amours impossibles : l'exigence et la soif d'absolu dont vous faites preuve peuvent vous faire redouter l'expérience d'une vie commune nécessairement entachée de quelques compromis et vicissitudes. L'objet de vos affections est alors magnifié - "parce que c'était lui, parce que c'était moi" - sans que soient pris en compte les éléments objectifs qui, plus tard, reviendront au galop. Le piège de cette configuration planétaire réside donc dans le caractère idéaliste, voire chimérique, de votre affectivité. Certes, l'amour ne s'achète ni ne se raisonne. Mais comment vivre au jour le jour une passion que l'on voudrait absolue ? Sans perdre l'exceptionnelle richesse sentimentale qui fait aussi votre charme, ni renier votre nature romanesque, il vous faut sans doute apprendre à maîtriser les élans du cœur, harmoniser ce que vous aimez et ce dont vous rêvez.

★★★★★ Vénus trigone Jupiter, orbe 6° 07'

Le charme et la séduction sont vos atouts. L'harmonique Vénus-Jupiter facilite l'épanouissement affectif, le bien-être sentimental. Vous savez gagner la sympathie de votre entourage, par votre sensibilité conciliante et votre désir de plaire, vos comportements en société. En maintes circonstances, vous ne manquerez pas de susciter estime et considération - des valeurs pour vous essentielles. Vous aimez les mondanités, la vie sociale, esthétique ou artistique. Souvent, vous aurez tendance à rechercher la facilité des amours et des relations affectives. On vous dit complaisante. Pourtant, vos engagements amoureux peuvent être parfois un brin superficiels. Il importe, sans rompre le charme, d'adopter alors une attitude

plus authentique, respectant vos désirs essentiels. L'amour, on le sait, ne s'achète pas. Indice d'équilibre : parce que vous avez conscience des concessions qu'une liaison durable nécessite, vous savez mieux que d'autres maintenir à terme l'harmonie d'un amour.

★★★★★ Vénus opposition Mars, orbe -8° 52'

La dissonance Vénus-Mars marque une sensibilité à fleur de peau, un caractère impulsif. Les émotions et les élans du cœur provoquent une tension soutenue. La vie est un champ de bataille pour l'affectivité. L'amour est omniprésent, mais souvent fragile : l'impulsivité règne sur le monde des sentiments. Parfois, l'objet du désir devient irrésistible, implacable. Ou bien le sens des confrontations interdit la quiétude affective. On retiendra pourtant la richesse de vos réactions émotives : plus encline que d'autres à vous laisser guider par les fièvres amoureuses, vous vivrez de fortes expériences passionnelles. Reste à maîtriser une impressionnabilité souvent bien envahissante. Les romantiques ne connaissent que rarement la tranquillité !

Votre façon d'agir et votre sexualité

Impulsive, impatiente, rapide et énergique vous ? Oui bien sûr, Emma Stone. Vous êtes courageuse et capable d'efforts intenses et très importants sur une courte durée ; et quel rythme ! Que ce soit dans le sport ou bien sur le plan de la sexualité, vous n'êtes pas du genre à réfléchir, vous agissez, un peu "à la hussarde" et instinctivement. Vous parlez avec franchise sans vous soucier de l'opinion de l'autre et surtout sans supporter qu'il ne vous freine ou qu'il ne vous juge. Avec vous, cela passe ou cela casse, ce qui fait que tous vos échanges relationnels ne s'embarrassent pas de diplomatie ou de compromis. Vous êtes trop franche et trop entière pour perdre du temps avec de la finesse ou de la ruse mais c'est ce qui fait votre charme d'un certain côté car avec vous au moins, on sait à quoi s'en tenir.

Votre entourage est rapidement conscient de votre vivacité et de votre esprit... polémique et parfois rapide, Emma Stone. En effet, votre énergie est efficacement mise en œuvre dans la communication, les écrits, les joutes verbales, les discours etc. mais aussi d'une façon plus concrète dans votre vie quotidienne et dans les nombreux petits déplacements que vous effectuez pour rencontrer du monde.

Pour vous, agir, c'est communiquer, convaincre, accumuler les contacts et quelque part vous affirmer en prenant l'ascendant sur votre entourage. Vous êtes souvent mobile, vous pensez que la communication est à la base de toute avancée, et finalement plus utile que l'action directe : pour vous, si les gens sont convaincus, le reste suit forcément.

Vos frères et sœurs si vous en avez ont d'ailleurs sûrement très vite senti cet esprit un peu guerrier qui vous accompagne lorsque vous communiquez. A vous peut-être, avec la maturité, de pondérer un peu votre façon de faire, de parler ou de paraître dès que vous avez un entourage en face de vous...

★★★★★ Mars carré Saturne, orbe 1'

Agir, mais pourquoi ? Et agir comment ? Le monde qui vous entoure ne vous inspire qu'une confiance très limitée. Les événements vous ont appris à douter des situations simples, à n'intervenir qu'après mûre réflexion. Sensible aux pièges de l'existence, aux affrontements, aux luttes, vous compliquez à loisir vos comportements, passant souvent à côté de votre cible par autocensure. Vos interventions manquent parfois de spontanéité : il vous faut apprendre à maîtriser vos doutes, à acquérir la conviction que vous pouvez vous aussi gérer de manière positive les réalités et les faits. En cherchant bien, il est

différentes manières de se simplifier un peu la vie...

★★★★★ Mars carré Uranus, orbe 1° 5'

Avec la dissonance Uranus-Mars, les coups d'éclats sont fréquents. Vos actions sont téméraires, parfois irréfléchies. Sans doute maîtrisez-vous difficilement vos humeurs, laissant souvent l'impulsivité prendre le pas sur la logique des situations. On peut dès lors s'attendre à des décisions énergiques mais fantaisistes ou prises à contretemps. Votre existence exclut la monotonie : coups de tonnerre et comportements tyranniques sont au rendez-vous ! Votre combativité peut certes vous permettre de faire face efficacement aux difficultés éventuelles de l'existence. Mais gare à la casse, dans certains cas. On peut vouloir jouer les héros et se tromper. Parce que l'on a surestimé ses forces, ou parce que l'intransigeance dont on fait preuve interdit toute solution de compromis. Il importe donc de tempérer vos décisions, d'éviter autant que faire se peut les solutions aussi définitives qu'inadéquates.

★★★★★ Mars sextile Jupiter, orbe 2° 45'

L'action coordonnée triomphe de tous les obstacles. Ou presque ! Vous savez mobiliser à bon escient votre énergie, votre combativité, agir au moment opportun. Sans doute est-ce la raison de votre efficacité dans les situations réclamant à la fois courage, détermination, rapidité d'action et une relative diplomatie. Vous ne craignez pas les confrontations, mais ne les provoquez jamais gratuitement : vous savez tirer parti de vos chances, adapter vos comportements aux situations concrètes. Vous gérez empiriquement les événements avec souvent beaucoup d'à propos. Seule ombre au tableau : un certain empressement à saisir toute occasion... alors même qu'elle n'est pas nécessairement bonne à long terme. Prenez alors le temps d'estimer les faits et leurs conséquences. La rapidité de vos réactions doit rester un atout.

★★★★★ Soleil sesqui-carré Mars, orbe 0° 58'

Cet aspect dénote une grande impulsivité, un caractère fougueux, une sensibilité à fleur de peau. L'excès de force et d'énergie peut compromettre votre équilibre de vie et vous conduire à des actions impulsives ou irréfléchies. Vos idéaux ne seront pas toujours conformes à vos actes. Certes, vous savez réagir, défendre vos options jusqu'à l'héroïsme. Mais sans doute aggravez-vous parfois les tensions ambiantes par des emportements intempestifs. De là certains dérapages non contrôlés ! Les faits démentent alors vos aspirations. Bien maîtrisée, cette configuration planétaire devient cependant une source inépuisable de passion et d'énergie.

★★★★★ Mars carré Neptune, orbe -7° 36'

Votre attitude est celle d'un être bohème, mené par un idéal qu'il ne maîtrise sans doute pas. Bien sûr, vos passions sont sincères. Mais peut-être vous trompez-vous parfois d'objectif. Vous vous engagez alors dans des luttes sans espoir, des confrontations inutiles. Il importe de vous méfier des fanatismes de tous bords, de savoir rester lucide face à l'exaltation des sentiments. Votre sincérité fait alors des miracles pour défendre les causes perdues. Le plus difficile est sans doute de maîtriser une sensibilité exacerbée. Parce que les faits vous touchent au plus profond de vous-même, parce que vous êtes plus que d'autres sensibles aux injustices, aux misères de ce monde, vous vous engagerez dans d'incessants combats. Avec le risque d'essuyer à l'occasion quelques désillusions.

Votre intellect et votre façon de communiquer

Vous êtes Emma Stone le type même du chercheur doté de grandes possibilités intellectuelles et imaginatives et d'une curiosité profonde. La recherche, les énigmes et les mystères vous passionnent et grâce à votre flair et votre intuition remarquables, vous cherchez à traquer sans fin la vérité, quels que soient les domaines, comme le feraient un psychanalyste ou un détective. Vous êtes cependant quelqu'un de très secret, plutôt introverti, qui éprouve des difficultés à se livrer et préfère souvent l'auto-analyse. Très lucide pour comprendre les mécanismes de chacun, vous avez pourtant du mal à communiquer : votre esprit critique teinté d'ironie et de causticité peut se montrer destructeur d'autant que, plus que déterminée et obstinée, vous n'aimez pas céder. Vous aimez provoquer et pratiquez assez bien la contradiction et même si l'on vous trouve de mauvaise foi, il sera difficile de vous prendre en défaut.

Votre esprit vif et conciliant est au service de votre carrière, Emma Stone. Grâce à votre mobilité naturelle, vous vous adaptez en permanence pour vous glisser au mieux aux postes que vous convoitez et votre réussite professionnelle est souvent due à votre capacité à comprendre que changer, c'est la clef du succès.

Avec une si grande souplesse, vous pouvez vous intéresser à beaucoup d'occupations simultanées, et en tout cas, il y a peu de chance que vous exerciez votre carrière dans la même entreprise ou le même secteur toute votre vie, à moins que le secteur en question soit riche de variété, de contacts humains et de possibilités de déplacements.

★★★★★ Mercure sextile Saturne, orbe -0° 39'

Votre vision du monde est rigoureuse, objective. Une logique exemplaire marque votre attitude mentale et vos relations humaines. Vos facultés de discernement ne laissent dans l'ombre aucun détail : il vous faut connaître le pourquoi des éléments de votre existence, explorer les coulisses du monde qui vous entoure. La profondeur de vos relations interdit les rapports superficiels. Sans doute est-ce la raison de votre intérêt lorsque l'on vous met en présence d'éléments étrangers à votre manière de fonctionner. Vous êtes une femme chercheuse dans l'âme, quelle que soit la forme que prennent vos investigations : ce peut être une curiosité exacerbée vis-à-vis de l'humain, une volonté de comprendre les enjeux relationnels. Ou un hobby, un sujet d'études vous mettant en présence d'une énigme. Qu'importe ! La vie est une éternelle quête de l'inconnu. Aussi manifestez-vous un sens critique très développé, n'acceptant qu'après mûr examen ce qui relève pour d'autres des lieux communs.

★★★★★ Mercure sextile Uranus, orbe -1° 29'

Votre état d'esprit novateur fait du monde qui vous entoure un champ d'expérience toujours en mouvement. Vous savez poser les vraies questions... et y répondre. Souple quand il faut, vous n'en avez pas moins vos principes, vos certitudes inébranlables. Il paraît dès lors difficile de vous prendre au dépourvu. Vous multipliez les observations, les relations, les contacts, sans jamais perdre la face : votre mobilité cache en fait une détermination farouche et une grande lucidité. En un éclair, vous pouvez saisir l'information utile, la relation enrichissante. Vos démarches originales, voire fantaisistes, excluent la monotonie. Vos conceptions de l'existence pourront à l'occasion en surprendre plus d'un !

★★★☆☆ Mercure quinconce Mars, orbe 0° 21'

La dissonance Mercure-Mars induit une certaine impulsivité dans les relations, les contacts. Votre sens de la polémique et de la critique vous fait commettre des maladresses, des actions irréfléchies. Parfois, la violence verbale compense un manque d'efficacité dans les actes. Certes, vous saurez souvent dire sans

détour ce que vous pensez. Une franchise louable, si elle ne s'accompagnait pas de ces gaffes ou maladresses qui gâchent bien des situations. Il importe pour vous d'apprendre à maîtriser vos décisions, à coordonner vos facultés mentales et votre fougue pour faire jouer pleinement votre vivacité d'esprit et d'action. Apprendre à tourner sept fois sa langue dans sa bouche avant de dire l'irréparable constitue pour vous un excellent exercice !

Vos buts, motivations, carrière et destin

Votre Soleil se situe en maison XI

Vous êtes assurément une bonne âme, Emma Stone : vous appréciez par dessus tout de vous affirmer par le canal de l'amitié, la vraie, profonde et chaleureuse; rien ne vous gratifie davantage que de vous faire accepter et aimer par les amis et relations que vous aurez choisis.

Les activités collectives vous apportent de grandes satisfactions et c'est par le contact et la fréquentation régulière de vos collègues de projets que vous serez capable de donner le meilleur de vous-même : votre désir sincère de tisser des liens d'amitié solides lors de vos différentes activités (pas forcément de nature professionnelle) contribue favorablement à augmenter votre charisme et même à vous imposer avec une autorité à la fois bienveillante et désintéressée.

D'ailleurs les autres ne se font pas prier pour vous apporter leur aide précieuse sans aucun crainte car ils perçoivent en vous quelqu'un qui ne recherche pas une quelconque forme de pouvoir ou de domination mais qui ne vise qu'à attirer leur sympathie sans arrière-pensée.

Ainsi, appuis et protections des personnages haut placés vous sont accordés sans parcimonie à maintes reprises au cours de votre vie et vous permettent de mener à bien vos différents projets, si possible avec un entourage affectueux et chaleureux ; en effet, l'isolement ne vous convient guère car vous auriez l'impression que les efforts que vous feriez n'auraient aucune utilité; votre besoin de reconnaissance et votre soif de chaleur sont trop importants pour que vous puissiez passer trop de temps à entreprendre dans la solitude.

Idéaliste et très sociable, le travail en équipe ou la participation à des projets humanitaires, artistiques ou d'utilité publique vous sied à merveille.

Parfois, rivalités et chicanes peuvent affecter les relations d'amitié que pensiez pourtant si stables et solides : on ne peut certes pas plaire à tout le monde et à ces occasions, n'en faites surtout pas une maladie car avec votre nature si aimante, simple et agréable, vous trouverez bien ailleurs et assez vite des amis plus fidèles et sûrs qui vous feront oublier vos quelques déceptions.

Le gouverneur de votre thème est en maison VI

Le maître de l'Ascendant se trouve aussi dans l'une des douze maisons du thème. Tout comme le Soleil dans sa maison, il vous apporte certaines facilités ou vous fait apprécier certains domaines de la vie plus que d'autres.

Le gouverneur de votre thème se trouve en maison 6, Emma Stone. Cette position vous donne envie d'être utile et vous rend perfectionniste, soucieuse du détail et du travail bien fait. La vie quotidienne, domestique et les échanges avec les collègues de travail - si vous avez une profession - est un élément important de votre épanouissement. Les questions de santé peuvent vous intéresser.

Les aspects concernant vos ambitions

Concernant votre destin ou votre carrière, les aspects suivants dans votre thème natal permettent d'affiner ce qui vient d'être dit :

★★★★★ Soleil conjonction Pluton, orbe 1° 53'

L'aspect harmonique Soleil-Pluton est l'indice d'une lucidité d'esprit exemplaire. Sans déstabiliser l'apparence, le masque de la personnalité, Pluton fait prendre conscience du caractère subjectif, contestable, de notre façon d'être. Vous ne vous prenez jamais complètement au sérieux. Vous saisissez les jeux complexes de la nature humaine, sans naïveté, sans simplification excessive. Parce que vous percevez mieux que d'autres les éléments cachés sous-tendant toute situation, on vous dit perspicace. Cet aspect permet de prendre une distance vis-à-vis des circonstances difficiles, de rester de marbre alors même qu'il vous faut surmonter certaines embûches.

★★★★★ Mars opposition Milieu du Ciel, orbe -1° 57'

Avec cette opposition de la planète Mars sur votre Milieu du Ciel, Emma Stone, on pourrait résumer la chose ainsi : votre dynamisme s'exerce davantage dans votre milieu intime, votre foyer, quand vous vous sentez en sécurité, plutôt que dans votre milieu professionnel ou "à l'extérieur". En société, il peut en effet parfois arriver que votre audace soit perçue comme belliqueuse, même ce n'était en aucun cas votre intention. A vous de peut-être faire preuve de davantage de douceur en société afin que votre courage et vos efforts riment avec efficacité et réussite !

★★★★★ Jupiter trigone Milieu du Ciel, orbe -0° 48'

Jupiter est en bon aspect de votre Milieu du Ciel, Emma Stone : cela signifie que vous êtes souvent chanceuse ou aidée dans votre carrière ou votre destin social ; vous avez confiance dans vos capacités à vaincre les obstacles que vous trouvez sur votre route, tout en respectant les lois et l'autorité. Ainsi grâce à cette configuration, vous tracez votre route en ayant l'impression que votre avancée est plutôt rapide par rapport à celle de la moyenne des gens.

★★★☆☆ Saturne carré Milieu du Ciel, orbe -2° 57'

Saturne fait une dissonance avec votre Milieu du Ciel, Emma Stone. Rien de grave bien sûr : vous pouvez simplement parfois éprouver qu'une injuste lenteur s'évertue à ne pas vous octroyer la réussite que vous pensiez mériter en temps et en heure. Il vous appartient de redoubler d'efforts pour gravir les échelons de la réussite et surtout, de ne pas vous décourager. L'effort est une des valeurs qu'il vous faut travailler, et ce n'est pas une punition. Vous arrivez bien sûr à vos buts, il faudra garder le cap et la persévérance, voilà tout !

★★★★★ Uranus carré Milieu du Ciel, orbe -3° 47'

Uranus est en aspect dissonant de votre Milieu du Ciel, Emma Stone. Rien de grave assurément, vous risquez parfois de manquer de persévérance dans vos efforts pour progresser dans votre carrière ou votre destinée sociale : lorsque des contrariétés inattendues arrivent, il vous appartient, plus que d'autres, d'accepter les changements inévitables sans pour autant perdre le cap et surtout sans vous décourager. Vous avez plus qu'autrui, à apprendre à accepter les valeurs du temps et de la durée des choses si vous voulez en récolter les fruits.

★★★★★ Vénus conjonction Milieu du Ciel, orbe 6° 55'

Avec cette conjonction de la planète Vénus sur votre Milieu du Ciel, Emma Stone, c'est toute votre chaleur naturelle ou sinon tout simplement une façon naturelle d'exprimer vos sentiments qui sont bien ressenties en société, ce qui vous permet en général de rayonner avec bonheur dans votre milieu professionnel ou d'accomplir votre destin social avec des atouts certains. Il peut arriver qu'une femme - ou la gent féminine en général - servent votre progression de carrière et vous aident à cause de la sympathie spontanée qui se dégage de votre personnalité. Les métiers que vous pouvez être amené à exercer peuvent être de nature vénusienne, c'est-à-dire avoir un rapport avec le monde de la beauté, des arts, des plaisirs, la mode, l'esthétique...

★★★★★ Soleil semi-carré Saturne, orbe -0° 02'

La dissonance Soleil-Saturne incite à de fréquentes remises en question. Par volonté de rester lucide, vous doutez de tout ce qui fait votre cadre de vie, de votre entourage et de vous-même. Les événements ont pu vous apprendre la méfiance dont vous faites preuve. Quoiqu'il en soit, vos raisons de vivre ne se fondent pas sur les conventions, les normes habituelles. Il en résulte parfois un sentiment de solitude, voire de révolte. Vous résistez cependant très bien aux situations difficiles. Pré-adaptée aux changements de cap, vous savez remettre en cause les fondements de votre existence. Mais les doutes, trop souvent, vous envahissent et paralysent vos démarches. Sans perdre la lucidité qui vous caractérise, il importe d'accepter parfois plus simplement les faits, de prendre la vie "comme elle vient" sans continuellement vous interroger sur la validité de telle ou telle option. Il s'agit là d'acquiescer la confiance qui vous fait défaut.

★★★★★ Neptune carré Milieu du Ciel, orbe 5° 38'

Par cette dissonance entre Neptune et votre Milieu du Ciel, Emma Stone, vous avez du mal parfois à savoir ce que vous voulez quant à votre orientation professionnelle : votre imagination et votre souplesse vous entraînent dans des sentiments contradictoires et aboutissent quelquefois à une certaine incapacité à décider. Vous pouvez douter de la voie à suivre pour votre destin social ou professionnel. Rien de grave assurément, Neptune est simplement une charge émotionnelle particulière que vous ressentez et qu'il vous appartient de gérer fermement pour ne pas être trop retardée pendant votre périple vers le succès !

★★★★★ Lune conjonction Milieu du Ciel, orbe 9° 15'

La Lune en conjonction du Milieu du Ciel a bonne presse, Emma Stone : elle indique une possibilité de célébrité ou en tout cas, une certaine popularité. Votre sensibilité est bien perçue et surtout, est en adéquation avec votre destin professionnel et votre ascension sociale. Les femmes peuvent jouer un rôle dans votre réussite. Votre destin social ou votre profession peut avoir un rapport étroit avec les valeurs lunaires, c'est-à-dire qui sont souvent en relation avec la foule, les enfants, les femmes, le quotidien, l'imagination : institutrice, poste dans l'administration, directrice d'école, animatrice dans le monde des loisirs ou du sport pour les enfants, hôtellerie, restaurateur, boulangère, poétesse, artiste...

★★★★★ Soleil semi-carré Uranus, orbe -0° 52'

La dissonance Soleil-Uranus place la personnalité sous le signe d'une volonté foudroyante de se singulariser, de revendiquer par tous les moyens sa spécificité. C'est l'aspect du révolté, du révolutionnaire, du rebelle à toutes formes d'autorité et de modèle. En nuancant cette interprétation, on mettra en avant un très vif désir d'autonomie, poussé parfois jusqu'à l'individualisme forcené. Vous ne laissez rien ni personne entraver la ligne de conduite que vous avez choisie. Il est dès lors évident que vous ne brillerez pas par la souplesse de vos comportements : mieux vaut aller jusqu'au bout, même dans l'erreur, que de se plier aux exigences de la situation. Votre détermination est certes une force. Mais sans doute serait-il souhaitable de montrer parfois plus d'ouverture aux conceptions d'autrui. Les attitudes tyranniques se retournent fréquemment contre ceux qui les adoptent... Cette configuration reste cependant un très puissant facteur de créativité, à condition de maîtriser votre nature excitable et parfois extrémiste.

Vos atouts et votre part de jovialité

Avec une telle position dans votre thème de la planète de la grande fortune, Emma Stone, vos capacités de communication et votre curiosité sont considérablement accrues. Vous pouvez ainsi avoir le verbe et la plume faciles, multiplier les centres d'intérêt et arriver plus facilement que d'autres à gérer simultanément de nombreuses occupations d'ordre intellectuel et augmenter le nombre de vos contacts amicaux et professionnels. Les déplacements, souvent fréquents, sont favorisés. Prenez garde simplement à ne pas trop vous disperser.

Emma Stone, le coup de pouce de Dame Nature est ici pour vous principalement une protection insolente contre les maladies et une joie de vivre dans le travail quotidien : votre santé et l'ambiance quotidienne que vous vivez dans votre travail sont des sources de satisfaction permanentes. Vous êtes souvent appréciée à votre juste valeur, populaire et utile.

La planète Jupiter exprime l'idée d'expansion, de largesse, de générosité. Elle correspond aux fonctions de synthèse, d'enthousiasme et d'optimisme : sa présence en maison dans le thème natal a une importance beaucoup plus grande que sa présence en signe puisque Jupiter, comme Saturne, Uranus, Neptune et Pluton est une planète lente. Beaucoup de gens nés à la même époque possèdent Jupiter dans le même signe. Il s'agit donc pour sa présence en signe d'une signification mineure, moins personnelle que les planètes dites rapides, Soleil, Lune, Mercure, Vénus et Mars, à lire donc avec prudence.

Jupiter dans le signe des Gémeaux augmente votre créativité mentale, votre imagination et votre faculté à vous adapter. Les résultats ne seront pas forcément visibles de l'extérieur, mais cette configuration développe normalement vos sens du contact : quand la frivolité et la dispersion bien connues des Gémeaux rencontrent l'esprit de synthèse et d'ordre de Jupiter, cela ne peut que vous apporter de meilleurs atouts pour la communication et les occupations intellectuelles d'une façon générale.

Votre part de gravité

Les valeurs de liberté, les envies d'évasion et les conceptions philosophiques que vous avez sont

analysées et critiquées avec soin : vous avez les pieds sur terre et préférez avancer en terrain connu, pas à pas mais avec profondeur.

C'est en vous-même qu'existe une certaine part de gravité, de sérieux et de discipline, Emma Stone : vous avez du mal à vous "lâcher", êtes souvent au début de votre vie timide, un peu intériorisée et distante. Inquiète sans raison, pour des motifs souvent non valables, vous avez du mal à vous séparer d'une forme de doute, qui peut aller jusqu'à affecter parfois votre vitalité.

Avec le temps, si votre volonté est suffisante, et elle l'est soyez-en sûr ! Vous ferez de cette gravité un atout gagnant, en apprenant la spontanéité, le risque, la légèreté et l'abandon de l'image de vous puisque vous possédez déjà en votre for intérieur le recul, la gravité et une certaine forme de sagesse !

La planète Saturne exprime l'idée de contraction, d'effort, de durée, de limitation, de concentration. Avec Saturne, tout ce qui n'est pas authentique est amené tôt ou tard à être éliminé. On ne peut pas tricher avec Saturne, il correspond à un désir irrésistible de ne faire qu'un avec soi-même avec responsabilité et sagesse. Il est le grand purificateur, il représente nos limites mais aussi notre vérité : sa présence en maison dans le thème natal a une importance beaucoup plus grande que sa présence en signe puisque Saturne, comme Jupiter, Uranus, Neptune et Pluton est une planète lente. Beaucoup de gens nés à la même époque possèdent Saturne dans le même signe. Il s'agit donc pour sa présence en signe d'une signification mineure, moins personnelle que les planètes dites rapides, Soleil, Lune, Mercure, Vénus et Mars, à lire donc avec prudence.

Saturne dans le signe du Sagittaire limite votre goût du dépaysement et de la rébellion. En revanche, votre sens des responsabilités et votre autorité sont renforcés. Vous vous concentrez sur le concret et le réel en évitant de vous aventurer sur des terrains inconnus.

Quelques cas particuliers

Votre originalité et vos utopies

Vous êtes une personne originale, parfois excentrique voire extravagante mais presque toujours inattendue, que ce soit en actes ou bien parfois en paroles, par votre humour décalé et imprévisible; souvent cela passe bien et vous rayonnez d'un charme particulier, si spécial, et avec vous, au moins, on ne s'embête pas !

Votre volonté de ne pas vous comporter comme la masse de vos congénères et d'affirmer votre indépendance font partie tout bonnement de vos fiertés, prenez-garde à ce que cela ne se retourne pas contre vous car à force d'être imprévisible, il serait dommage que l'on vous trouve décidément trop... bizarre !

Votre inspiration et vos illusions

Vous êtes particulièrement sensible, intuitive et avez une imagination très puissante. Vous pouvez aux yeux des autres paraître un peu mystérieuse, mais en réalité, vous l'êtes également pour vous-même, parfois inconsciente de certaines conséquences de vos actes, enveloppée par tant d'impressions nébuleuses qui vous écartent du monde concret.

Votre comportement peu parfois surprendre car vous avez tellement de flair que vous pouvez changer d'attitude et étonner votre entourage à cause de cette perception fine des choses qui échappent en général au commun des mortels.

Vous avez une certaine prédisposition à essayer des expériences nouvelles qui sortent parfois du cadre de la bienséance ou même de la morale, simplement par goût du plaisir et un certain laisser-aller... Vous êtes à vrai dire au delà des lois et des règles précises, votre émotivité peut à certaines occasions vous entraîner assez loin.

Votre passion et votre autorité

Votre approche de l'amitié est particulière : vous avez tendance affectivement à vous investir d'un façon très intense et presque passionnelle. En d'autres termes, vous ne voulez pas ou ne pouvez pas vous contenter d'une amitié légère et superficielle où l'on se perd de vue, se retrouve etc. C'est plutôt du tout ou rien avec vous, du tout bien sûr de préférence, avec ce que cela signifie de potentiel d'évolution et de transformation pour vous et vos amis.

Dans la plupart des cas, cela se passe bien, dans la mesure où le caractère de vos amis s'accommode de cette relation assez forte qui pourrait leur sembler parfois pesante ou même menaçante en raison de l'existence bien perçue par eux d'un désir de domination de votre part. Vous avez tendance à influencer vos amis, à montrer votre force et si en face vous constatez que l'on vous résiste et que l'on vous contredit, vous avez du mal à rester zen.

Il n'est certes jamais mauvais de mettre de la passion dans l'amitié, et d'ailleurs, plus généralement, vous pouvez être influente et jouer un rôle majeur dans des groupes de travail, au sein de projets collectifs etc.

Votre vie amicale ainsi que les appuis et protection que vous pouvez rencontrer dans votre vie vous apporteront vraisemblablement le pire et le meilleur : si vous en être consciente, peut-être arriverez-vous à n'en filtrer que le meilleur...

Vos planètes isolées

En général, les dix planètes du thème se trouvent en relation avec d'autres planètes, par les aspects astrologiques majeurs ou mineurs. Ces liens permettent à ces planètes ou énergies qui se manifestent dans la personnalité du sujet, de fonctionner et de s'exprimer avec des garde-fous et avec une certaine tonalité.

Rarement, il peut arriver que dans un thème, une planète soit complètement déconnectée des neuf autres.

Les astrologues ont constaté que lorsque c'était le cas, le sujet ressentait l'énergie de la planète solitaire ou isolée d'une façon singulière, à la fois saccadée et avec beaucoup de puissance. Ainsi par exemple, le célèbre astrologue Jean-Baptiste Morin de Villefranche indique « qu'une planète solitaire présage quelque chose d'insolite ou d'extraordinaire, à l'endroit des significations rattachées à la maison qu'elle occupe » (source : l'astrologie selon Morin).

La méthode de détection que nous utilisons est la suivante : une planète est dite isolée si elle ne fait aucune conjonction, semi-sextile, sextile, carré, trigone, opposition ou quinconce à l'une des neuf autres planètes du thème de naissance, en prenant en compte les orbes de ces aspects. On ne tient pas compte des angles du thème dans cette détection.

Il est dans tous les cas important de retenir qu'une planète isolée agit clairement lorsqu'elle est personnelle : ainsi le Soleil, la Lune, Mercure, Vénus ou Mars, lorsqu'elles sont isolées, produiront à coup sûr les effets particuliers dont parle Jean-Baptiste Morin de Villefranche. Pour Jupiter, Saturne, Uranus, Neptune et Pluton, il convient d'être prudent, ces cas n'ayant pas encore été bien étudiés en volume.

Votre thème ne comporte aucune planète isolée, ce cas particulier n'intervient pas dans votre thème.

Annexe 1 : vos dominantes mineures

Les cinq dominantes qui suivent sont moins importantes que celles décrites au début de votre étude et ne se perçoivent pas forcément : elles peuvent toutefois, dans certains cas, apporter quelques compléments mineurs à l'analyse de votre caractère, mais plutôt à titre de curiosité. Il n'est pas nécessaire d'en tenir compte lors des premières lectures de votre portrait.

Vos répartitions planétaires : hémisphères Nord Sud et Est Ouest

L'axe qui lie la pointe de la maison 1, l'Ascendant, à la pointe de la maison 7, le Descendant, sépare le zodiaque en deux bols, un bol supérieur, au Sud, et un bol inférieur, au Nord. La partie Sud et la partie Nord, pour reprendre une expression du célèbre astrologue américain Rudhyar, correspondent aux deux fonctions "être" ou "fonctionner"; bien d'autres concepts sont aussi associés à cette répartition entre hémisphères Nord et Sud, comme ceux de l'introversion - pour l'hémisphère Nord - et l'extraversion - pour l'hémisphère Sud - l'être ou le paraître, la vie intérieure ou la vie extérieure, la réflexion ou l'action, rêver sa vie ou vivre ses rêves, l'abstrait ou le concret, la discrétion ou la mise en vedette etc.

Il ne s'agit pas forcément d'une détermination, mais d'une sensibilité personnelle : ainsi, certains ou certaines seront projetés dans la vie publique malgré un hémisphère Nord très chargé, mais si cela se produit, cela ne sera pas forcément vécu de façon volontaire, par goût ou par nature. Réciproquement, certains hémisphères Sud très chargés ne provoqueront pas automatiquement chez leurs propriétaires une destinée célèbre, mais ceux-ci auront tendance, si leur vie est trop "calme" à rechercher le devant de la scène. Il est question ici de nature profonde et d'inclination naturelle. Bien sûr, aucune des typologies n'est "supérieure" à une autre.

Dans votre thème natal, Emma Stone, les dix planètes principales sont réparties de la façon suivante :

Vos Hémisphères Nord et Sud



Emma Stone, les éléments planétaires de votre thème natal sont bien équilibrés entre le Nord et le Sud : votre destinée visible et votre vie intérieure s'accordent harmonieusement sans qu'il n'y ait de décalage entre vos actions et votre réflexion. Vie privée et vie publique font bon ménage et correspondent naturellement à votre tempérament.

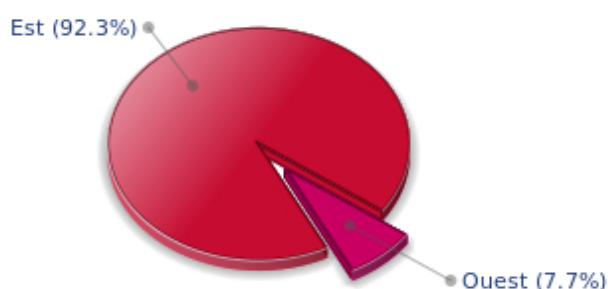
Le thème astral de naissance est découpé en deux autres parties, orientale et occidentale, par l'axe

vertical qui relie le Milieu du Ciel au Fond du Ciel.

La partie orientale, à l'Est, du côté de l'Ascendant, est le monde du moi, de la volonté, du magnétisme personnel, de la vitalité, alors que la partie occidentale, à l'Ouest, du côté du Descendant, est le monde des autres, de la communication, du rapport à autrui et de son influence, de la souplesse et de l'adaptabilité.

Emma Stone, voici la répartition des planètes entre vos deux hémisphères Est et Ouest :

Vos Hémisphères Est et Ouest



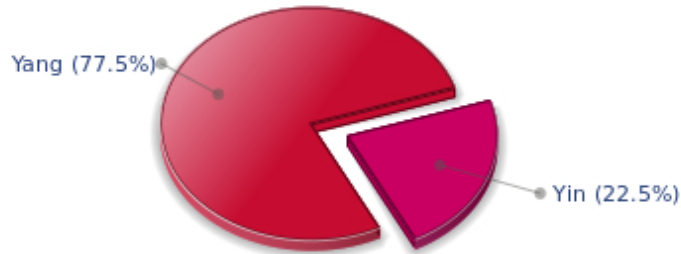
La prédominance des éléments planétaires à l'Est de votre thème natal vous apporte, Emma Stone, une affirmation certaine ou une forte détermination : vous savez ce que vous voulez et vous aurez tendance à décider et agir en tenant compte de façon prioritaire de vos buts personnels, même si ceux-ci sont en contradiction avec ceux de votre entourage.

Un atout très clair, à condition... que vous ne vous trompiez jamais sur la bonne direction à prendre. Vous avez intérêt à tenir compte de votre entourage pour contrebalancer votre nature et profiter ainsi d'une manière équilibrée de vos atouts. Le risque pour vous est évidemment de vous montrer trop autoritaire et peu conciliante. Une forte détermination alliée à une souplesse et un sens de la communication aiguisés, voilà le but à rechercher pour vous.

Vos polarités Yin et Yang

Les douze signes sont répartis en deux groupes de polarités, appelés groupe actif et groupe passif, ou encore parfois masculin et féminin, positif et négatif, Yang et Yin : Cette répartition correspond à deux tonalités assez distinctes, la première apportant extraversion, action, assurance et dynamisme, la seconde introversion, réactivité, réflexion et prudence. L'une n'est pas supérieure à l'autre, chaque groupe ayant ses atouts et ses faiblesses. Les signes impairs, Bélier, Gémeaux, Lion, Balance, Sagittaire et Verseau font partie du premier groupe, alors que les signes pairs - parce qu'ils commencent au second signe - Taureau, Cancer, Vierge, Scorpion, Capricorne et Poissons appartiennent au second groupe.

Vos Polarités Yin et Yang



En fonction de la disposition et des qualités de vos planètes et de vos angles, vous faites partie, Emma Stone, plutôt du groupe Yang, le groupe actif : plus préoccupée par l'action que la réflexion, vous foncez parfois sans prendre le recul et la profondeur nécessaires, mais vous avez cette spontanéité de ceux et celles qui sauront repartir du bon pied, même après un ou même des échecs répétés par imprudence.

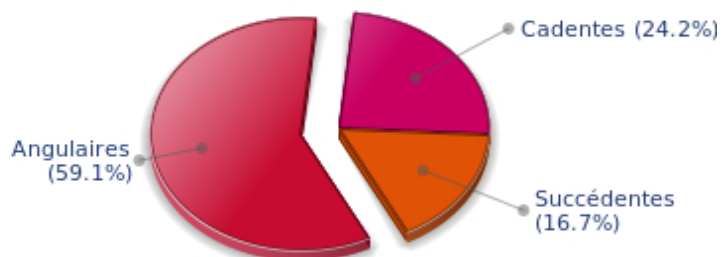
Vos accentuations de maisons

Les maisons sont réparties en trois types : les maisons angulaires, succédentes et cadentes.

Les premières sont les plus importantes, les plus "typées" et les plus énergétiques. Ce sont les maisons 1, 4, 7 et 10 dont les pointes – ou début – correspondent aux quatre fameux angles : l'Ascendant ou AS pour la maison 1, le Fond du Ciel ou FC pour la maison 4, le Descendant ou DS, en face de l'Ascendant pour la maison 7, et le Milieu du Ciel ou MC pour la maison 10, en face du Fond du Ciel.

Les planètes de votre thème natal, valorisées selon une batterie de critères complets intégrant toutes les règles de l'astrologie occidentale, valorisent à leur tour des types de maisons, de la même façon que les signes, les maisons, les répartitions etc. comme précédemment.

Vos Accentuations de Maisons



Vos maisons angulaires – le groupe des maisons 1, 4, 7 et 10 - sont les plus valorisées dans votre thème,

Emma Stone : la tradition indique qu'elle sont les plus dynamiques, les plus fortes. Elles peuvent – mais cela dépend du reste de votre thème natal – laisser penser que vous êtes une femme assez typée, entreprenante et énergique. Les maisons angulaires sont en effet des maisons dites d'impulsion, qui correspondent à une personnalité puissante, énergique, dominatrice.

Les destins qui sortent de l'ordinaire correspondent souvent à des maisons angulaires prédominantes, mais il ne s'agit que d'une indication partielle...

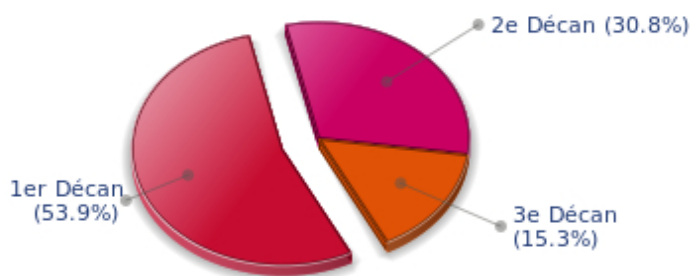
Vos décans ésotériques

Chaque signe est constitué de 30 degrés et peut être partagé en trois parties égales : les décans. La tradition indique que l'on peut associer à ces trois décans une certaine signification. L'usage est en général de limiter leur champ d'application au signe solaire, mais il est encore plus intéressant d'effectuer une répartition de toutes les planètes pour avoir une idée de l'importance respective de ces trois décans dans le thème natal en vue d'obtenir un éclairage complémentaire de la personnalité.

Ces significations sont à prendre en compte avec la plus grande prudence, il s'agit en effet de caractéristiques mineures, mais qui peuvent parfois accentuer d'autres traits saillants du caractère.

Pour une planète, individuellement, l'usage est de considérer que le premier décan accentue les caractéristiques du signe. Les deux autres décans correspondent à des sous-dominantes, fonctions de la nature de chaque signe. Ce système conduit à une multiplication des significations et une impossibilité d'y voir clair : nous préférons ne donner que le sens de l'accentuation d'un décan par rapport aux deux autres, dans l'ensemble du thème natal. La prudence la plus grande est de mise pour cette indication à la fois générale pour votre thème, mais aussi mineure et pas forcément fiable : il ne nous paraît pas essentiel de lire sa signification dans un premier temps.

Vos Décans Ésotériques



Le premier décan, c'est-à-dire la partie entre 0 et 10° des signes zodiacaux, est majoritaire dans votre thème natal, Emma Stone : traditionnellement, ce décan est rattaché à la vitalité et au physique et tendrait à penser que votre énergie concrète peut s'exprimer d'une façon efficace, sur un plan matériel et charnel.

Annexe 2 : votre étude karmique

Le thème karmique est un complément du portrait psychologique ou thème natal. Cette étude se fonde sur les positions des nœuds lunaires, de la Lune noire, de la Part de Fortune et des planètes rétrogrades : des éléments du thème - pour les premiers - que l'on nomme parfois points fictifs, et qui renseignent sur le sens spirituel de votre destinée. Parce qu'il y a en chacun de nous un acquis et une quête, notre vie est un parcours évolutif... A condition bien sûr d'aller dans le bon sens! Très prisé par les astrologues indiens, l'axe des nœuds lunaires (nœud nord et sud) est traditionnellement l'indice du fil d'Ariane que nous sommes invités à suivre. La Lune Noire quant à elle indique le secteur que nous avons le plus de chances de transformer ou transcender, tandis que la Part de Fortune renseigne sur le domaine dans lequel nous aurons des facilités d'expression particulières. Les planètes rétrogrades peuvent parfois indiquer certains problèmes que nous aurons à résoudre.

Les noeuds lunaires : un chemin spirituel

Issus de la tradition indienne, les nœuds lunaires se fondent sur une idée simple : chacun d'entre nous à une mission ici-bas, un destin, un cheminement qui lui est propre. La vie est, selon cette philosophie, une école : l'axe des nœuds renseigne sur nos acquis (nœud sud, notre karma, témoin de notre héritage spirituel ou de nos vies antérieures) et nos buts sur cette terre (nœud nord, notre dharma, sens de notre incarnation présente). C'est pour cette raison qu'on nomme souvent l'étude des nœuds lunaires "astrologie karmique". Nous n'évoquerons pas ici d'hypothétiques existences passées. Qu'importe d'où nous viennent nos tendances présentes! L'essentiel n'est-il pas de prendre conscience du sens de notre vie, de sa finalité ou de notre dharma ? Un sens qu'on trouve souvent vers l'âge de 37 ans, lorsque les nœuds lunaires occupent la même position qu'à la naissance.

Vos faits et gestes expriment un défi : celui de consacrer une part importante de vous-même au dévouement, à l'abnégation. La vie vous impose quelques sacrifices, consentis (et volontairement assumés) ou imposés par les aléas quotidiens. Vous avez très tôt manifesté un sens critique aigu et adopté des attitudes rationnelles, logiques et raisonnables, mais relativement individualistes. Pourtant, vous apprenez au fil du temps à "lâcher du lest", à offrir une part essentielle de vous-même afin de dépasser le "chacun pour soi". Aussi, les épreuves que la vie vous impose ont pour vous un sens : les êtres ne répondent pas nécessairement à vos jeux, tandis que votre entourage contrarie parfois vos desseins et ambitions... Sans doute vous faut-il acquérir graduellement le détachement des "vieilles âmes", des êtres qui ont appris à ne retenir que l'essentiel - la vie intérieure ou la survie - et qui savent la vanité des "petites choses" de ce monde. Vous saurez mieux que d'autres faire face aux situations de crise, parce que les circonstances, quelles qu'elles soient, cachent une dimension spirituelle et un tremplin d'évolution. Peu à peu, vous vous initiez à l'art d'accepter les choses sans vous renier. La compassion et l'amour d'autrui forgent alors le thème central de votre existence.

L'axe que valorisent les nœuds lunaires dans votre thème est celui des découvertes et explorations en tout genre. Il y a chez vous un vif désir de voyage, qu'il s'agisse de déplacements réels ou d'évasion spirituelle, intérieure. Vous gardez de votre enfance une attirance toute particulière pour les espaces sans limites, une liberté absolue. Depuis toujours, vous avez su vous défier des attachements trop pesants et garder une grande latitude de pensée et d'action. Le risque est bien sûr de mener une existence relativement instable, tant est fort le besoin d'évoluer, de découvrir... la vie est pour vous une éternelle quête d'autre chose, d'une dimension vitale mais cachée et qui souvent vous échappe. Aussi, vous vous épanouirez difficilement au sein d'un milieu familial ou professionnel trop routinier. Il importe cependant d'apprendre à maîtriser votre penchant sauvage (le revers de la médaille d'une merveilleuse

liberté de pensée) : la vie vous incite à plus de sociabilité. Non qu'il faille adopter un conformisme trop éloigné de vos motivations intérieures. Mais vous aurez plus que d'autres à développer les relations humaines, échanges, dialogues. A ce titre, votre destin est marqué par la communication.

Lilith ou la lune noire

La Lune noire est l'étincelle de refus et de distance qui sommeille en chacun de nous. Selon le signe qu'elle occupe dans votre thème, elle met l'accent sur un désir de transformer, de sublimer une part de votre vie. Insondable et mystérieuse, la Lune noire apporte une dimension différente au secteur qu'elle touche. Subtile dans ses manifestations, elle n'en est pas moins forte, implacable, exigeante jusqu'à l'extrême... La Lune noire, nommée également Lilith, est votre flamme intérieure d'héroïsme et d'insoumission.

Vous êtes un individu assoiffé de précision et de perfection. Aussi, vos révoltes sont fréquentes : toute mécanique qui n'est pas parfaitement rodée vous est étrangère. Tout être dont les attitudes vous paraissent incohérentes devient l'objet d'un refus. Vous saurez mieux que d'autres tourner en dérision les modèles sociaux stéréotypés, trop convenus et pourtant inopérants. Mais sans doute parviendrez-vous souvent à donner une dimension logique aux situations les plus folles.

La notion de liberté prend pour vous un sens tout particulier : être libre, ce n'est pas seulement pouvoir se déplacer à sa guise de-ci de-là, ni disposer de quelques heures de loisir. C'est avant tout pouvoir mener une quête spirituelle, accéder à une autre dimension de l'existence : rencontrer, voyager, aimer, sans jamais se laisser entraver par les contingences matérielles, sans permettre à la vie quotidienne de freiner votre recherche. Tout un programme, louable mais combien difficile aujourd'hui! Le confortable train-train du monde contemporain, à ce titre, vous révolte.

La Part de fortune

Point fictif très ancien, la part de Fortune dépend de la phase lunaire au moment de votre naissance. La maison astrologique qu'elle occupe est particulièrement valorisée. Dans votre thème, la Part de Fortune est en maison 11 : tout ce qui est humain retient votre attention. Les amis, les idéaux, les grandes causes humanitaires... Vous avez des idées originales pour faire un monde meilleur. La tradition - ou les traditions - ne sont pas pour vous immuables et figées. Il importe d'oeuvrer à une réforme ou refonte des institutions en place : ceci ne fait pas nécessairement de vous une révolutionnaire dans l'âme, mais vous sensibilise aux projets de société ou d'éducation. Avec l'aide de votre entourage, et parce que vous savez mieux que d'autres gagner la considération de vos proches, vous transformerez peu à peu votre univers familial... faute de pouvoir changer le monde!

Les planètes rétrogrades

La tradition karmique insiste sur les problèmes posés par les planètes dites rétrogrades. Elles seraient l'héritage d'un passé mal vécu, un compte à régler en quelque sorte. L'interprétation de ces rétrogradations peut vous paraître négative ou excessive. Parfois, cependant, vous reconnaîtrez un scénario que vous avez souvent vécu, de manière répétitive... tout se passe comme si vous connaissiez des échecs multiples ayant une cause unique. Jusqu'au jour où une prise de conscience vous en libère! En intégrant peu à peu ces énergies planétaires, vous parviendrez à maîtriser ces difficultés, à régler votre dette karmique. En réalité, chaque planète rétrograde met l'accent sur une possibilité d'évolution. Mais rien ne peut se faire sans la volonté de grandir spirituellement, et de vaincre vos propres démons.

Avec un Jupiter rétrograde le jour de votre naissance, la vie vous apprend à saisir les opportunités qui se présentent un jour à chacun d'entre nous, mais que certains concrétisent et d'autres pas. Ceux qui s'adaptent vite aux circonstances ont plus de chances de réaliser leurs ambitions que ceux qu'il faut encourager et inciter à agir à chaque nouvelle occasion. Durant l'enfance, vous n'avez pas toujours su répondre efficacement aux sollicitations concrètes de l'existence, laissant de plus "chanceux" accomplir ce dont vous rêviez. Vous préféreriez goûter ici et maintenant les plaisirs qui se présentaient plutôt que de chercher de nouvelles voies de développement ou d'exploration. Sans doute n'étiez-vous pas assez optimiste. Les caractères entreprenants vous étaient étrangers... Plus tard, vous découvrirez que l'expansion forcenée dont le monde moderne nous vante les mérites a en réalité peu d'importance pour vous. Votre voie n'est pas forcément axée sur le prestige personnel. Subtilement, vous intégrez des valeurs non matérielles et acceptez d'autant mieux de n'avoir pas toujours saisi les chances qui vous étaient offertes.

N.B. : l'astrologie moderne a de moins en moins tendance à tenir compte de la notion de planètes rétrogrades.

Conclusion

Quelques remarques sont nécessaires afin de mieux profiter d'un portrait fait par l'astrologie : d'abord, il ne faut pas perdre de vue qu'un thème natal est à la fois une photographie du ciel de naissance, mais en même temps une structure qui contient non seulement des caractéristiques mais aussi un potentiel d'évolution de la personnalité.

En ce sens, il faut être conscient que de la même façon que dans la vie, tout le monde sait bien qu'on ne commence à se connaître vraiment qu'à partir de la quarantaine, voire au-delà, certaines caractéristiques ou traits de caractère d'un tel portrait peuvent sembler étonnants : si tel est le cas, c'est souvent parce que les caractéristiques en question ne se sont pas encore épanouies.

Certaines personnalités se révèlent sur le tard, d'autres d'une façon plus précoce. Il faut toujours être prudent dans la mesure où une structure psychologique est en perpétuelle évolution, par les événements, par la maturité qui vient petit à petit etc. On ne saurait trop insister sur cet aspect "mobile" de personnalité au cours du temps.

Il est par contre assez difficile de faire la distinction entre ce qui est "déjà présent", à la période de votre vie où vous lisez la signification de votre thème, et ce qui apparaîtra un peu plus tard, par la logique de votre évolution : à vous de faire le tri, et dans la plupart des cas, vous constaterez que les informations données par un portrait astrologique apportent beaucoup sur la connaissance que l'on a de soi.

Enfin, il faut souligner également que plusieurs lectures d'un portrait astrologique sont généralement nécessaires pour bien s'imprégner des différentes significations, pour apprécier les importances relatives de chaque trait de caractère expliqué.

Dans tous les cas, il est certain qu'aller vers une meilleure connaissance de son propre fonctionnement ne peut qu'aider à son épanouissement plus rapide, et c'est sans nul doute l'un des rôles importants de l'astrologie : se connaître mieux de façon à évoluer plus rapidement, gérer ses faiblesses pour en éviter les conséquences, et profiter de ses atouts pour agir de la façon la plus efficace possible.
