



**Portrait Astrologique
de George Lucas**



Portrait Astrologique de George Lucas



Introduction	2
Vos planètes, maisons, aspects et carte du ciel	5
Préambule	8
Vos répartitions planétaires	9
Vos éléments et modes dominants	10
Vos dominantes : planètes, signes et maisons	11
Vos style, comportement et particularités	16
Votre sensibilité	19
Votre affectivité	20
Votre façon d'agir et votre sexualité	22
Votre intellect et votre façon de communiquer	23
Vos buts, motivations, carrière et destin	25
Vos atouts et votre part de jovialité	27
Votre part de gravité	28
Quelques cas particuliers	28
Vos planètes isolées	29
Annexe 1 : vos dominantes mineures	31
Annexe 2 : votre étude karmique	35
Conclusion	38



Portrait Astrologique de George Lucas

Introduction

Pour profiter de ce portrait, nous vous conseillons de lire attentivement l'introduction et le préambule, puis de vous imprégner tranquillement des interprétations de chaque chapitre. Les textes étant nombreux, à l'image de la complexité d'un être humain, il vous faudra plusieurs lectures afin de maîtriser ce contenu, pour une meilleure connaissance de vous-même. Votre patience sera ainsi récompensée.

Cette étude a pour objet de décrire votre portrait psychologique, d'en extraire les points fondamentaux sur le plan personnel. Elle commence par l'analyse de vos dominantes planétaires : celle-ci a pour but de cerner des éléments généraux de votre personnalité, avant d'aller plus loin dans le détail. Dans ce portrait, onze dominantes sont analysées, les moins importantes se trouvant dans l'annexe 1 à la fin de l'étude pour davantage de clarté. Votre étude décrit ensuite les différentes facettes de votre personnalité :

Globalement, en dehors même des échanges relationnels, chacun s'exprime et ressent les choses en fonction de son caractère et de ses motivations personnelles : l'Ascendant et le signe solaire expliquent la façon dont vous fonctionnez dans la vie et portent un éclairage ayant une importance capitale pour mieux vous cerner. Nous donnons ici la description du signe solaire (votre moi profond), de l'Ascendant (votre comportement aux yeux des autres), et du maître de votre Ascendant en signe (des nuances concernant le style de votre personnalité). Ces informations apportent en effet à elles seules près du tiers ou de la moitié de votre signature psychologique en fonction des autres caractéristiques de votre thème natal.

La sensibilité se voit ensuite, c'est-à-dire la façon avec laquelle vous recevez les choses et exprimez vos émotions; celle-ci agit de façon permanente tel un filtre lors de vos échanges avec autrui, même si elle ne devient que secondaire lors de relations purement amoureuses où à ce moment, l'affectivité va prédominer. La sensibilité, c'est à la fois la façon avec laquelle vous percevez les choses, votre radar, votre humeur de tous les jours, mais aussi comment vous réagissez au quotidien avec vos proches. C'est ce que voient les autres de vous tout de suite. Un second paragraphe explique dans quel domaine de la vie votre sensibilité et vos émotions sont pour vous les plus impliquées, où finalement vous êtes le plus vulnérable.

C'est votre affectivité, la façon dont vous aimez et avec laquelle vous exercez votre séduction, qui se met ensuite en action dès que vous tombez amoureux : une première partie indique la structure de base ou la forme principale qu'elle revêt, et une seconde partie décrit plutôt dans quel domaine et sous quelle forme vous êtes capable de l'exprimer au mieux compte-tenu de votre personnalité.

Un autre domaine fondamental qui vous est bien spécifique est celui du mode d'action et de la sexualité : de quelle façon vous agissez, comment vous y prenez-vous pour obtenir ce que vous voulez, quelle forme a votre désir ? Douze possibilités existent, très différentes les unes des autres. L'étude vous révèle la vôtre. Un second paragraphe explique dans quel domaine de la vie vous pouvez le plus efficacement exercer votre aptitude à agir et à conquérir.

La façon de communiquer et de penser est évidemment un des éléments fondamentaux qu'il convient d'intégrer dans l'explication et la description de votre personnalité. Elle influence en effet l'ensemble de votre comportement et peut ainsi modifier ou améliorer la perception qu'ont les autres de vous (l'extraversion peut "compenser" une affectivité faible par exemple, une foule de cas sont possibles). Un chapitre complémentaire indique le domaine privilégié de la vie où vous aimez particulièrement communiquer, exercer votre réflexion et rencontrer du monde.

Par ailleurs, un aspect encore plus individuel a son importance afin de mieux vous définir : chacun possède un centre d'intérêt, une façon privilégiée de se réaliser ou d'accomplir sa destinée ; cette motivation principale est indiquée par la position de votre Soleil et du gouverneur de votre thème en maison astrologique, dont nous donnons ici la description détaillée.

Chacun possède dans son thème natal une possibilité d'épanouissement spécifique, une panoplie d'atouts, de protections et de qualités. Quel forme prend ce facteur chance de votre personnalité et dans quel domaine pouvez-vous de la meilleure façon exercer vos meilleures qualités ? C'est l'objet de ce chapitre de vous le révéler.

D'un autre côté, chacun ressent bien qu'il a une part de vulnérabilité, de doute, de peur d'aller de l'avant en lui-même. De quelle façon s'exerce cette part de gravité que vous avez-en vous, comment l'utiliser pour évoluer et se débarrasser du superflu ? Ce sont ces informations qui vous sont indiquées dans ces deux paragraphes.

Découvrez ensuite trois traits de votre personnalité qui doivent être perçus comme secondaires et non comme essentiels. Ces descriptions concernent vos prédispositions qui ne se déclenchent qu'en fonction des événements extérieurs et non par votre propre volonté; appelons cela une part de fatalité, toujours est-il que votre destin ne peut se dérouler que par rapport à ce que vous êtes : ces caractéristiques font donc quand même bien partie de vous, même si elles représentent en quelque sorte une partie plus inconsciente de ce que vous êtes.

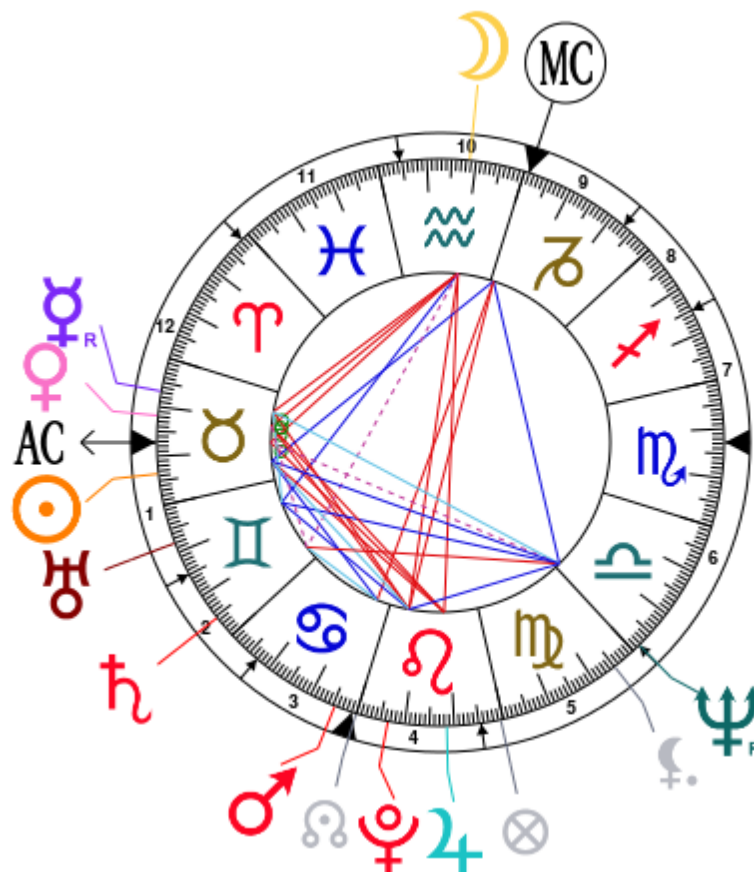
Le thème karmique est un complément du portrait psychologique ou thème natal. Celui-ci se fonde sur les positions des noeuds lunaires, de la Lune noire, de la Part de Fortune et de la rétrogradation des planètes : des éléments du thème - pour les premiers - que l'on nomme parfois points fictifs, et qui renseignent sur le sens spirituel de votre destinée. Parce qu'il y a en chacun de nous un acquis et une quête, notre vie est un parcours évolutif.. Mais ces textes sont à lire avec la plus grande prudence, l'astrologie karmique étant une partie assez controversée de l'astrologie moderne : c'est la raison pour laquelle vous trouverez cette analyse en annexe 2 de votre étude.

Vos planètes, maisons, aspects et carte du ciel

George Lucas, né le 14 mai 1944, 05h40mn à Modesto (Stanislaus), California [120.59O ; 37.38N ; 7000]

Planètes natales			En Maison	Maisons natales (Placidus)		
☉ Soleil	23°34'	♉ Taureau	Maison 1	Maison 1	17°14'	♉ Taureau
☾ Lune	11°18'	♊ Verseau	Maison 10	Maison 2	14°54'	♊ Gémeaux
☿ Mercure	6°50' R	♉ Taureau	Maison 12	Maison 3	6°59'	♋ Cancer
♀ Vénus	11°48'	♉ Taureau	Maison 12	Maison 4	29°00'	♋ Cancer
♂ Mars	25°23'	♋ Cancer	Maison 3	Maison 5	25°27'	♌ Lion
♃ Jupiter	18°31'	♌ Lion	Maison 4	Maison 6	1°36'	♎ Balance
♄ Saturne	25°22'	♊ Gémeaux	Maison 2	Maison 7	17°14'	♏ Scorpion
♅ Uranus	8°00'	♊ Gémeaux	Maison 1	Maison 8	14°54'	♐ Sagittaire
♆ Neptune	1°41' R	♎ Balance	Maison 6	Maison 9	6°59'	♑ Capricorne
♇ Pluton	6°33'	♌ Lion	Maison 4	Maison 10	29°00'	♑ Capricorne
♁ NL	29°57'	♋ Cancer	Maison 4	Maison 11	25°27'	♊ Verseau
♁ Lilith	25°04'	♍ Vierge	Maison 5	Maison 12	1°36'	♈ Bélier
AS AS	17°14'	♉ Taureau				
MC MC	29°00'	♑ Capricorne				

Comme il est d'usage, nous considérons qu'une planète à moins de 1 degré de la maison suivante lui appartient, et nous prenons 2 degrés pour le cas de l'AS et du MC.



Liste de vos aspects planétaires actifs

Vous trouverez ci-dessous la liste de tous vos aspects actifs interprétés dans cette étude, en plus de vos planètes en signe, en maison et de toutes vos dominantes planétaires. Les aspects entre les planètes lentes elles-mêmes étant de nature collective ne sont pas affichés, comme il se doit.

- ★★★★★ Soleil sextile Mars, orbe 1° 49'
- ★★★☆☆ Soleil carré Jupiter, orbe -5° 03'
- ★★★★★ Soleil trigone Neptune, orbe 8° 06'
- ★★★★★ Soleil quintile Pluton, orbe 0° 58'
- ★★★★★ Soleil conjonction Ascendant, orbe 6° 2'
- ★★★★★ Soleil trigone Milieu du Ciel, orbe -5° 25'
- ★★★☆☆ Lune carré Mercure, orbe -4° 27'
- ★★★☆☆ Lune carré Vénus, orbe 0° 29'
- ★★★☆☆ Lune opposition Jupiter, orbe -7° 12'
- ★★★☆☆ Lune sesqui-carré Saturne, orbe -0° 55'
- ★★★★★ Lune trigone Uranus, orbe -3° 18'
- ★★★☆☆ Lune opposition Pluton, orbe -4° 45'
- ★★★☆☆ Lune carré Ascendant, orbe 5° 55'
- ★★★★★ Mercure conjonction Vénus, orbe 4° 57'
- ★★★★★ Mercure semi-sextile Uranus, orbe 1° 09'
- ★★★★★ Mercure bi-quintile Neptune, orbe 0° 5'
- ★★★☆☆ Mercure carré Pluton, orbe -0° 17'
- ★★★★★ Mercure conjonction Ascendant, orbe 10° 23'
- ★★★☆☆ Vénus carré Jupiter, orbe 6° 42'
- ★★★☆☆ Vénus semi-carré Saturne, orbe -1° 25'
- ★★★☆☆ Vénus carré Pluton, orbe -5° 14'
- ★★★★★ Vénus conjonction Ascendant, orbe 5° 26'
- ★★★★★ Mars semi-sextile Saturne, orbe 0'
- ★★★★★ Mars opposition Milieu du Ciel, orbe -3° 36'
- ★★★☆☆ Jupiter carré Ascendant, orbe 1° 16'
- ★★★☆☆ Neptune sesqui-carré Ascendant, orbe -0° 33'
- ★★★★★ Neptune trigone Milieu du Ciel, orbe -2° 4'
- ★★★★★ Pluton opposition Milieu du Ciel, orbe -7° 32'

Signification des étoiles

Les étoiles indiquent la force des aspects. Deux étoiles colorées, si possible pleines (il y a des demi-étoiles), indiquent un aspect assez fort pour être remarqué dans une première lecture.

Nous vous conseillons vivement de ne lire les paragraphes avec moins de deux étoiles que plus tard, après vous être imprégné(e) des autres textes.

La couleur jaune indique un aspect apaisant, de conciliation, et la couleur rouge un aspect dynamique, de tension. Les aspects rouges vous permettent d'évoluer et d'agir en apprenant par la vie, à faire de vos "faiblesses" des forces. Les aspects jaunes sont vos forces déjà acquises avec lesquelles vous vous reposez pour ensuite mieux évoluer avec les premières.

Préambule

Lorsque l'on interprète un thème astral de naissance, la meilleure méthode consiste à partir du général pour aller au particulier, graduellement. Ainsi, l'usage est de suivre un plan qui part de l'analyse globale du thème, de sa structure, pour ensuite décrire les différents traits de la personnalité.

L'analyse globale du thème dans une première partie permet de cerner quelques traits généraux de la personnalité, de souligner quelques points qui pourront ou non être confirmés par l'analyse détaillée : quoi qu'il en soit, ces traits généraux seront à prendre en compte. Une personnalité humaine est une entité infiniment complexe à décrire et il est illusoire de vouloir la résumer de façon courte, ce qui ne signifie pas non plus qu'il s'agisse d'un défi impossible. Plusieurs lectures d'un thème natal sont indispensables afin de s'imprégner des différentes significations et appréhender toute cette complexité. Mais le jeu en vaut la chandelle.

Un thème natal est constitué schématiquement de dix planètes principales (deux lumineuses, le Soleil et la Lune, trois planètes rapides dites individuelles, Mercure, Vénus et Mars, deux planètes lentes, Jupiter et Saturne, et trois planètes très lentes, Uranus, Neptune et Pluton), d'éléments secondaires (les noeuds lunaires, la lune noire dite Lilith, Chiron et autres objets mineurs), de douze maisons astrologiques, le tout positionné dans un zodiaque qui comporte douze signes, du Bélier aux Poissons.

En premier lieu, il faut apprécier l'importance de chaque planète dans le thème, c'est ce que l'on appelle la recherche des dominantes planétaires. Cette recherche obéit à des règles qui dépendent de la sensibilité et l'expérience de l'astrologue mais qui ont également des bases claires et solides : ainsi, les paramètres d'activité d'une planète peuvent être pris en compte - le nombre d'aspects actifs qui arrivent à cette planète, l'importance de chacun de ces aspects qui dépend de leur nature mais aussi de leur exactitude - puis les paramètres d'angularité - la proximité aux quatre angles Ascendant, Milieu du Ciel, Descendant et Fond du Ciel, tout ceci pouvant être aussi apprécié numériquement en fonction de la nature de l'angle et de l'écartement de la planète à ceux-ci - les paramètres de qualité également - la valorisation en fonction des maîtrises, exaltations, exils et chutes - et un certain nombre d'autres critères comme la prise en compte des maîtrises de l'Ascendant et du Milieu du Ciel seront nécessaires.

Ces différents critères permettent de valoriser les planètes et d'en déduire quelques conclusions utiles pour l'interprétation du thème astrologique natal.

L'analyse globale d'un thème va tenir compte d'abord des trois répartitions planétaires dans le thème : hémisphères Est ou Ouest, Sud ou Nord, et quadrants les plus occupés, Nord Est, Nord Ouest, Sud Est et Sud Ouest. Ces trois répartitions donnent une tonalité générale en terme d'introversion et d'extraversion, de volonté et de sociabilité, de prédisposition à certains comportements.

Viennent ensuite trois autres répartitions : les éléments (les triplicités puisqu'il existe trois groupes de signes de chaque) - Feu Air Terre et Eau - qui apportent une typologie de personnalité, les modes (les quadruplicités puisqu'il existe quatre groupes de signes de chaque) - Cardinal, Fixe et Mutable - et les polarités (Yin et Yang) qui renseignent sur certains traits de caractère fondamentaux.

Suivent les trois types de dominantes : dominantes planétaires, dominantes signes et dominantes maisons. Le néophyte imagine que l'astrologie, c'est "être Bélier" ou parfois être "Bélier Ascendant Vierge" par exemple. La réalité est bien plus riche. S'il est vrai que le Soleil et l'Ascendant apportent à

eux deux une bonne partie de la personnalité - entre un tiers et la moitié environ en fonction du thème natal - une personne n'est pas "que Soleil" (ce que l'on appelle le signe) ni "que maison 1" (ce que l'on appelle l'Ascendant). Ainsi, telle planète peut-être fortement valorisée, tel signe ou telle maison peuvent recevoir un important groupe de planètes et du même coup apporter une signification qui va tempérer et relativiser le rôle de l'Ascendant, du signe solaire etc.

Enfin deux autres critères, les accentuations - angulaires, succédentes et cadentes - qui sont une classification des maisons astrologiques, et les types de décans occupés - chaque signe est découpé en trois décans de dix degrés chacun - apporteront leur supplément de signification.

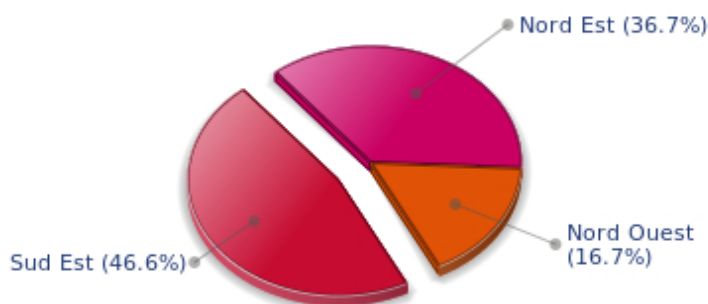
Ces traits généraux de caractère ne sont pas à prendre au pied de la lettre : ils enrichissent la lecture du thème en la préparant pour ainsi dire, et permettent de mieux comprendre la seconde partie plus détaillée et plus précise qui analyse chaque domaine de la personnalité en faisant une synthèse des critères de positions, de signes, de maisons et d'aspects selon certaines règles hiérarchiques.

Comme indiqué dans l'introduction de votre portrait, vos dominantes mineures sont interprétées dans l'annexe 1 à la fin de l'étude pour plus de clarté.

Vos répartitions planétaires

Chaque quadrant est une combinaison des quatre hémisphères de votre thème et correspond à une typologie de caractère. L'hémisphère Sud - le haut de votre thème, autour du Milieu du Ciel - est associé aux valeurs d'extraversion, d'action et à la vie publique, alors que le Nord favorise l'introversion, la réflexion et la vie privée. L'hémisphère Est - la partie gauche, autour de l'Ascendant - est lié au moi et à la volonté, alors que l'Ouest privilégie l'influence des autres et la souplesse dans la prise de décision.

Vos quatre Quadrants

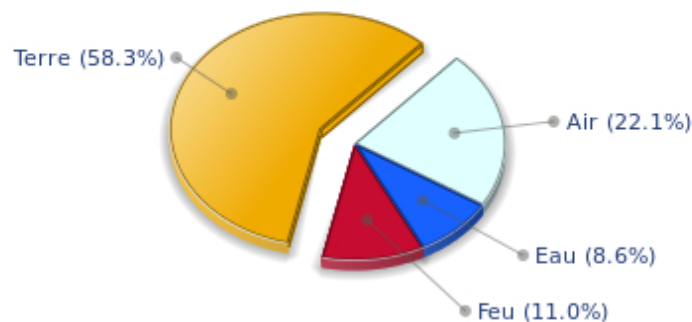


George Lucas, le quadrant Sud Est, diurne, constitué des maisons 10 11 et 12, prédomine chez vous : l'affirmation et la concrétisation de vos buts sont au centre de vos préoccupations. Vous avez à cœur de ne pas laisser vos rêves en vous sans suite. Vous réalisez aussitôt que possible vos ambitions, que ce soit par une vie sociale développée, une vie amicale survoltée ou un besoin forcené d'agir pour récolter - aux yeux du monde bien sûr - le fruit de votre dynamisme. Il n'est pas rare que le spirituel ou l'humanitaire fassent partie de vos motivations, et cela au prix parfois d'un certain isolement, volontaire ou non.

Vos éléments et modes dominants

George Lucas, voici les diagrammes de vos éléments et modes dominants, constitué à partir des présences des planètes et angles dans les douze signes :

Vos quatre Éléments



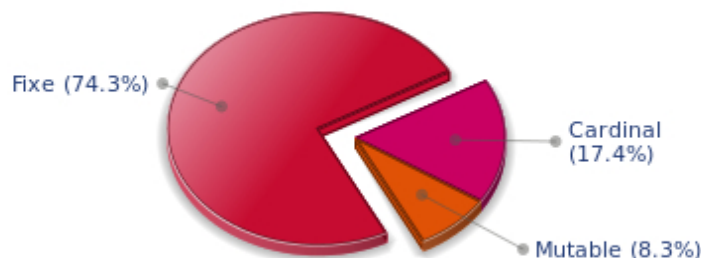
Avec une majorité d'éléments en signes de Terre, vous êtes, George Lucas efficace, concret et sans trop d'états d'âme. Ce qui compte est ce qui se voit, ce qui peut durer : pour vous, on juge l'arbre à ses fruits. Les idées changent, les paroles disparaissent, mais les actes et leurs conséquences sont visibles et restent. A vous de laisser la porte de votre sensibilité ouverte même si votre vulnérabilité doit en pâtir. Emotions, énergie et communication ne doivent pas être négligées, car à quoi bon du concret s'il n'a pas une justification par le cœur, l'enthousiasme ou le mental ?

Vive la communication et la mobilité, George Lucas ! La prédominance des signes d'Air dans votre thème favorise et amplifie votre goût pour les relations avec autrui et les déplacements de toutes sortes, qu'ils soient réels - voyages - ou symboliques - idées nouvelles, évasion par l'esprit. Vous gagnez en souplesse et en adaptabilité ce qui peut vous manquer éventuellement en affirmation ou en sens du concret.

Votre thème natal présente une carence en éléments Eau, avec 8.60% seulement au lieu de 25%, la moyenne : les valeurs affectives vous posent certainement, que vous en soyez conscient ou non, un problème, que ce soit pour vous-même ou pour vos proches. Généralement, une carence en Eau ne signifie évidemment pas que l'on n'est pas capable d'aimer autant que les autres, mais il y a des chances par contre que vous ayez du mal à exprimer toutes les richesses de votre cœur, de vos sentiments. Dans le meilleur des cas, vous composerez avec, et vous arrivez à vous adapter, à devenir plus affectueux en somme, ou même pourquoi pas à faire semblant. Dans le pire des cas, vous prendrez l'habitude terrible d'inhiber ces valeurs essentielles du cœur, vous aurez tendance à oublier que celles-ci sont à la base des liens les plus solides et les plus riches entre les êtres humains.

Les douze signes du zodiaque sont répartis en trois groupes ou modes, appelés les quadruplicités, nom savant qui signifie simplement que ces trois groupes comprennent quatre signes. Le mode Cardinal, le mode Fixe et le mode Mutable sont plus ou moins représentés dans le thème natal, en fonction de la présence et de l'importance des planètes et des angles dans les douze signes.

Vos Modes



Le mode Fixe est majoritaire dans votre thème natal, George Lucas, et vous prédispose au désir de sécurité et de durée : vous savez apprécier concrètement une situation et sa stabilité, et préférez nettement jouer votre rôle loyal de personnage tenace, obstiné - attention cependant à ne pas confondre obstination et rigidité ou intransigeance - et rude à la tâche plutôt que de tenter des expériences nouvelles ou vous risquer à changer l'environnement que vous trouvez. Vous solidifiez, structurez, sécurisez tout ce que vous trouvez sur votre passage : c'est votre nature, même si souvent, la rapidité ne vous intéresse pas particulièrement : rien ne sert de courir...

Vos dominantes : planètes, signes et maisons

La question de la dominante est évoquée depuis la nuit des temps en astrologie : comme il serait agréable de définir une personne par quelques mots, par une ou plusieurs planètes qui représenteraient son caractère simplement, sans être obligé d'analyser longuement aspects et maîtrises, aspects et angularité, présence en signes et en maisons !

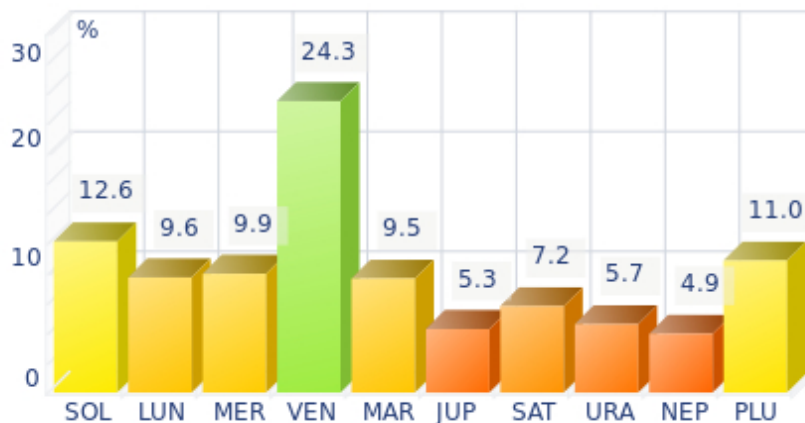
Les dix planètes - du Soleil à Pluton - sont un peu comme dix personnages d'un jeu de rôle, avec chacun son caractère, son mode d'action, ses atouts et ses faiblesses. Elles représentent en fait une classification en dix personnalités bien distinctes et les astrologues ont depuis toujours - et depuis peu pour les trois dernières planètes, Uranus, Neptune et Pluton - essayé d'associer à un thème astral de naissance une ou plusieurs dominantes planétaires, mais également une ou plusieurs dominantes signes et maisons.

En effet, pour les signes et les maisons, c'est un peu la même chose : si les planètes symbolisent des personnages, les signes représentent des teintes, les structures mentales, affectives et physiques d'un sujet. Chaque planète en signe est un peu comme un personnage qui verrait ses caractéristiques modifiées en fonction du lieu où il habite. Dans un thème, il existe ainsi en général un, deux ou trois signes bien valorisés, qui vont permettre de décrire son propriétaire rapidement.

Pour les maisons astrologiques, l'idée est encore plus simple : les douze maisons correspondent aux douze domaines de la vie et leur occupation privilégiée par les dix planètes principales, pondérées par les différents critères dont nous venons de parler en introduction, vont les valoriser différemment, et mettre en relief certaines "cases" de la vie : cela peut être le mariage, le travail, la vie amicale etc.

George Lucas, voici votre diagramme de valorisation des planètes :

Vos Planètes Dominantes



Les trois planètes les mieux représentées dans votre thème sont Vénus, le Soleil et Pluton.

Avec Vénus faisant partie de vos dominantes, un de vos premiers réflexes est tout simplement de... plaire ! La séduction, le charme et l'apparence – la vôtre – font partie des automatismes de votre comportement.

Votre façon de voir les choses passe par le cœur et avec vous, rien ni aucune communication réelle ne sera transmise si une certaine sympathie ou chaleur n'émane de vos interlocuteurs. Pour vous, peu important les raisonnements froids et logiques, les pensées claires et le bon sens : si en même temps n'existe pas un lien affectif avec votre environnement, rien ne peut se passer avec le Vénusien, rien ne peut se faire.

Vous avez un côté artiste et vous ne négligez jamais dans vos actes et dans votre façon de communiquer des concepts très clairs, bien que subjectifs : le plaisir et la beauté, voire aussi la sensualité, tout cela parfois au détriment de l'efficacité, de la durée, de la logique, et... du détachement.

L'une des dominantes planétaires de votre thème natal est le Soleil, qui représente la volonté, le magnétisme, un certain sens de l'honneur et de la distinction. L'être solaire que vous êtes est charismatique et possède souvent des qualités de leader. Vous avez une certaine chaleur et une force de persuasion naturelle qui vous mène loin des mesquineries ; vous aimez voir large et avancez en fonction de ce que vous décidez.

Votre vulnérabilité de Solarien peut quelquefois venir du pêché d'orgueil ou encore d'une autorité un peu trop prononcée. La frontière entre l'orgueil et la vanité est ténue : à vous de ne pas la franchir et de garder en vous cette noblesse de cœur qui fait une bonne partie de votre charme.

Avec Pluton comme dominante planétaire de votre thème natal, vous êtes quelque part un prédateur, magnétique et puissant, qui, à l'instar du signe du Scorpion que cette planète gouverne, a besoin d'exercer une forme de pression pour "tester" son entourage ou son environnement. Vous êtes toujours prêt à évoluer, à risquer la destruction pour la reconstruction - y compris la vôtre - à vivre plus

intensément tout en manifestant avec autorité votre être, à asseoir votre autorité secrète mais réelle sur les choses et les gens que vous croiserez dans votre vie.

On pourrait vous dire dominateur parfois, presque cruel en apparence ou trop autoritaire, mais en fait, c'est votre instinct qui parle, vous sondez les autres et aimez exercer votre pouvoir tout simplement parce qu'au fond de vous-même, l'énergie vitale est là, trop puissante pour ne pas sortir et faire de vous un homme d'action mais aux motivations cachées. Vous êtes finalement un être de passion, quelquefois incompris mais l'immense atout du Plutonien que vous êtes est de rebondir avec une force toujours plus grande après chaque épreuve de la vie : une grande qualité assurément.

Vos Signes Dominants



Dans votre thème natal, les trois signes les plus importants – en fonction des critères cités plus haut – sont dans l'ordre Taureau, Verseau et Lion. Souvent, ces signes sont importants parce que votre Ascendant ou votre Soleil s'y trouvent. Mais ce n'est pas forcément le cas : un amas de planètes peut s'y trouver, ou une planète proche d'un angle autre que le Milieu du Ciel ou l'Ascendant, quand ce n'est pas tout simplement parce que deux ou trois planètes sont très actives par les nombreux aspects qu'elles font à partir de ces signes. Vous emprunterez ainsi une partie des caractéristiques de ces trois signes, un peu comme une superposition de caractéristiques au reste de votre thème, et cela d'autant plus fort que le signe en question est valorisé.

Avec le signe du Taureau si valorisé, vous êtes constructif, stable et sensuel. Le bon goût, l'amour de la beauté, le savoir-vivre ainsi qu'un bon sens paysan à toute épreuve – au sens noble du terme – font de vous un être tout en charme et en séduction ; et si d'aucuns critiquent votre rythme un peu lent ou votre côté têtu ou peu souple, vous lui répondez avec raison que votre sécurité est à ce prix, que cela vous plaît comme cela et que rien ne sert de courir...

Le Verseau est un des signes les plus importants de votre thème natal : il rend votre personnalité - ou du moins une de ses facettes – originale jusqu'à l'excentricité malgré un côté parfois distant, humain, sympathique et impassible à la fois : vous êtes l'homme des paradoxes, très difficile à cerner à cause des deux planètes Uranus et Saturne qui se mélangent pour créer ce signe si compliqué et attachant qui inspire une partie de votre personnalité. Le sérieux et l'impassibilité de Saturne côtoient le rebelle doué, individualiste et charismatique, toujours prêt à faire des folies et qui ne se comporte jamais comme on l'attendrait à cause d'Uranus ! Une de vos caractéristiques essentielles est que vous ne vous livrez pas à titre personnel, mais que vous avez tendance à vous lâcher pleinement en public. Vous êtes finalement

bien étrange. Sexy et charmeur en collectivité, vous pouvez malgré votre caractère agréable et sociable frustrer plus d'une de vos admiratrices en privé par votre refus ou votre... impossibilité de montrer une chaleur affective profonde et spontanée, une émotion, des larmes. Mais apparence et réalité sont deux choses différentes de toute façon et puis vous avez du génie ou du moins un charme fou avec ce signe. Votre vie amicale est souvent très riche et si amoureuxment, vous êtes un peu détaché – pour cette facette seulement de votre caractère, le reste du thème confirmera ou infirmera cela - et ce n'est quand même pas un drame !

Avec le Lion en signe dominant, vous brillez naturellement de mille feux et votre loyauté, votre sens de l'honneur et votre générosité vous feraient presque passer pour un héros solaire de la mythologie, pour un Paladin ou un Seigneur d'un autre temps. Certains peuvent vous reprocher votre égoïsme, votre orgueil ou votre autorité naturelle parfois un peu... voyante, mais si vous êtes sûr de vous, que votre cœur est noble et que vous avez de la volonté, quel est le problème de le montrer pensez-vous finalement à juste raison, tant que l'excès n'est point là...

Vos Maisons Dominantes



Les maisons 12, 1 et 10 sont les plus occupées de votre thème natal, cette occupation étant calculée en pondérant les planètes et angles en fonction de différents critères astrologiques – rapidité, activité, angularité, maîtrises etc. En analysant les maisons les plus occupées, l'astrologue déduit les champs ou domaines d'activité qui vous « concernent » le plus, que ce soit par ce que vous vivez – ou que vous serez un jour amené à vivre – ou par vos motivations intérieures profondes.

La maison 12 est valorisée dans votre thème : à l'instar de la maison 8, sa signification est complexe et riche. Bien qu'elle ait plutôt mauvaise réputation puisque ses significations sont de nature à effrayer plus d'un lecteur au premier abord – c'est en effet la maison des lieux cachés ou isolés, de la solitude, des épreuves ou des ennemis - elle peut indiquer aussi qu'une partie de votre vie pourra être très riche, très profonde, et que si votre réussite ne sera pas forcément visible aux yeux de tous, vous pourrez vous épanouir d'une façon différente mais tout aussi importante voire bien davantage quelquefois : votre domaine pourra être celui de l'action dans l'ombre, des causes humanitaires, de l'aide aux défavorisés ou à autrui d'une façon générale, du travail dans des endroits calmes et retirés et dans beaucoup de cas, vous pourrez obtenir des domaines cachés autant de trésors que ceux qui ont des destinées publiques, que ce soit par la sublimation ou le fait de mener à bien ce que vous avez à faire dans votre environnement : il n'existe pas de bonne ou de mauvaise maison, chaque secteur de la vie est nécessaire, à sa façon, pour nous évoluer spirituellement.

Avec une maison 1 dominante, votre magnétisme est très fort, votre individualité et votre volonté sont souvent hors normes. Vous êtes, pour ce critère et donc à relativiser avec les autres textes de votre portrait, quelqu'un de décidé, de volontaire et d'affirmé.

Il y a des chances que vous ne passiez pas inaperçu dans une foule, une réunion : une maison 1 valorisée laisse supposer que vous êtes un être charismatique avec une énergie vitale supérieure à la moyenne, surtout lorsque le Soleil est présent parmi les planètes qui valorisent ce secteur.

Vos intérêts personnels sont toujours importants et vous ne les oublierez jamais, ce qui ne veut naturellement pas forcément dire que vous êtes égocentrique ; vous agirez en tout cas en fonction de ce que vous pensez être en accord avec vous-même !

Avec une maison 10 développée, l'accomplissement extérieur de votre destinée a des chances d'être voyante : la maison 10, c'est la carrière, la vie publique, l'extériorisation de vos actes, de vos ambitions. Une bonne partie de votre énergie peut ainsi être utilisée pour réussir concrètement ce que vous avez en tête. Instinctivement, vous aurez à cœur de faire en sorte que vos rêves deviennent réalité, vous vous frotterez tôt ou tard au public, votre épanouissement passera par l'épreuve du feu : les autres, ce qui se voit.

Vos style, comportement et particularités

Ce qu'on appelle communément le "signe" correspond à la position du soleil dans le zodiaque. Le soleil va mettre en valeur toutes les caractéristiques du signe qu'il occupe. Ces caractéristiques seront d'autant plus pures et exactes que le soleil y est "fort" selon les règles traditionnelles de l'astrologie, ou bien que ce signe est particulièrement valorisé par le reste du thème. Nous donnons ici les caractéristiques du signe pur mais il vous faut garder à l'esprit que celles-ci pourront parfois n'être qu'un éclairage particulier de votre personnalité dans la mesure où de toute façon un thème astral n'est en aucun cas constitué seulement de la position du soleil ou de l'Ascendant et que ce signe peut donc être plus ou moins valorisé chez vous.

Autre point particulièrement important : contrairement à l'Ascendant qui exprime clairement votre façon de paraître, votre vitalité, votre constitution physique, votre comportement spontané et l'image que vous donnez, votre signe solaire représente lui votre moi profond, celui-là même que vous ne connaissez pas encore forcément complètement, celui qui ne pourra émerger que petit à petit en acquérant davantage de maturité : c'est l'intérieur de votre personnalité, qui ne se révèle qu'aux personnes de votre entourage en qui vous avez donné votre confiance, c'est aussi un peu l'aboutissement de l'évolution probable de votre personnalité qui pourra être obtenue à l'aide de toutes les énergies contenues par ailleurs dans votre thème natal, en commençant par l'écorce voyante, votre Ascendant.

L'Ascendant est l'un des éléments essentiels dans l'établissement de votre thème natal. Il est le signe du zodiaque qui se lève à l'Est au moment exact de votre naissance et nécessite donc pour son calcul que vous connaissiez l'heure précise de celle-ci.

Il permet d'apporter une foule d'informations sur votre personnalité ; il est l'une des clefs qui permet d'approcher de près certains éléments de vous-même comme votre apparence physique, votre caractère tel qu'il est perçu au premier abord et votre comportement immédiat. Il correspond à la partie extérieure et apparente de votre personnalité que vous voulez bien montrer depuis toujours, mais aussi à votre constitution physique sur la durée c'est-à-dire votre santé.

Soyez conscient également que malgré l'importance de l'Ascendant, celui-ci ne pourra vous décrire d'autant mieux que s'il est valorisé dans votre thème, cette valorisation découlant de l'application de l'ensemble des règles de l'astrologie. Néanmoins il apportera dans la plupart des cas une très bonne indication et se révélera une source de renseignements souvent au moins aussi féconde que celle apportée par votre "signe", celui où se situe le soleil au moment de votre naissance.

Vous êtes du signe du Taureau et votre Ascendant est Taureau

Avant d'aborder en détail la signification du signe de votre Soleil et de votre Ascendant, nous vous proposons rapidement, en guise de préambule, l'interprétation générique de la combinaison de ceux-ci dans votre thème :

Vous êtes ce que l'on appelle un double Taureau ! Ruminant paisible ou fier taureau dans l'arène ? Comme vous l'avez sans doute remarqué, le Taureau est souvent décrit de façon ambivalente : on le dit calme, patient avec le flair pour dénicher les bonnes affaires et jouir de la vie, mais on le compare aussi à un bulldozer avec ses sabots qui font trembler le sol ! En fait, c'est assez simple à comprendre : le

Taureau se laisse volontiers absorbé par ses passions ou ses obsessions – d'où votre légendaire possessivité - et montre alors toute sa fougue et sa détermination. C'est celui qui pourra rester toute une nuit à plancher sur son sujet par exemple, ou des semaines sur un projet qui aura constitué un défi pour lui, et qui sera particulièrement sensible aux critiques. Bref, vous êtes assez lent à la détente mais une fois sur votre sillon, plus personne ne vous arrête ! Pour ce qui ne vous concerne pas de près, vous êtes tel le pacha tranquille et indifférent qui se laisse aller à ses penchants sensuels...

Le signe et l'Ascendant du Taureau

La paix, la joie de vivre, la sensualité sont essentielles pour vous : vous êtes une nature simple et calme. Votre bonheur est atteint facilement car loin de tout esprit de compétition, votre décontraction et votre sens pratique vous mènent invariablement là où vous serez heureux, même si vous n'êtes pas le premier, même si vous ne vous êtes pas pressé. L'important est de construire, patiemment, avec opiniâtreté, les efforts durables que vous faites ne pouvant pas être brisés de toute façon par les embûches que vous pouvez rencontrer tant ils sont constants et puissants. Doux, lent à la réflexion, une fois que vous avez décidé de la bonne orientation que vous devez prendre, rien ni personne ne pourront jamais vous faire changer d'avis. Vous avez horreur du changement en général, et une fois que vous avez dû prendre vous-même les quelques rares décisions nécessaires importantes au cours de la vie, vous êtes sur des rails !

Né avec la marque de ce signe, vous êtes fidèle, constant, solide, patient, endurant, persévérant, fort, attaché, sensuel, stable, concret, réaliste, régulier, loyal, robuste, constructif, tenace, avez un besoin important de sécurité, mais vous pouvez aussi parfois être têtu, rigide, possessif, rancunier, matérialiste, figé, statique ou lent.

Pour vous, George Lucas, en amour, le plus souvent, vos passions sont puissantes mais si vous êtes lent à émouvoir, une fois votre choix effectué, il est rare que la durée ne soit pas au rendez-vous et vous vous montrerez particulièrement attachant et loyal. L'infidélité ou la multiplicité des partenaires ne vous tentent absolument pas.

Vous aimez lentement mais de plus en plus profondément telle une racine qui se solidifie avec le temps. Peu romantique, vous êtes par contre tellement pratique et conventionnel... mais votre chic et votre côté sexy compenseront souvent ce manque d'idéalisme. Vous aurez tendance à ne pas séparer la notion de mariage avec celle du mode de vie ou des avantages que celui-ci peut vous apporter.

Vos besoins physiques sont impérieux ; vous êtes jouisseur et le plaisir occupe une très grande place dans votre vie. Vous apprécierez également une femme cordon bleu qui vous fera évidemment connaître quelques excès gastronomiques mais vous assumez cette conséquence sans problème.

Le gouverneur de votre thème est en Taureau

Le maître de l'Ascendant, souvent appelé gouverneur du thème, apporte certaines nuances intéressantes aux significations apportées par le Soleil et l'Ascendant. Sa position en signe va moduler le style de personnalité décrit par eux, ou parfois l'amplifier s'il s'agit d'un signe identique à l'un ou l'autre.

Le maître de votre Ascendant se trouve dans le même signe que votre Soleil et votre Ascendant : dans ce cas particulier de votre thème, il amplifie les caractéristiques indiquées par ceux-ci, décrites plus haut.

Les aspects à votre Ascendant

Certaines planètes font un aspect à votre Ascendant, George Lucas : elles modifient donc, avec leur style propre, votre comportement et personnalité qui ne sont pas exactement chez vous ceux d'un Ascendant Taureau pur mais bien une fusion entre ses caractéristiques et celles apportées par ces aspects.

★★★★☆ Jupiter carré Ascendant, orbe 1° 16'

Une dissonance entre Jupiter et l'Ascendant n'est pas si grave, George Lucas. Elle peut simplement, à certaines occasions, vous apporter de l'exagération dans votre comportement ou vos opinions en société. Votre façon d'être paraît quelquefois un peu fière ou excessive : à vous de ne pas en faire trop pour ne pas risquer une certaine incompréhension de votre entourage. Cet excès peut se manifester également par de la gourmandise, ou un goût prononcé pour les plaisirs ou les bonnes tables.

★★★★☆ Vénus conjonction Ascendant, orbe 5° 26'

Avec une telle conjonction de Vénus sur votre Ascendant, George Lucas, votre charme naturel peut faire des ravages. Vous avez tendance à voir le côté agréable des choses et cette décontraction naturelle plaît indéniablement. Votre comportement enjoué facilite le rapport instinctif que vous avez avec les autres.

★★★★☆ Soleil conjonction Ascendant, orbe 6° 2'

La conjonction du Soleil avec l'Ascendant, George Lucas, représente la fusion parfaite entre la volonté et la vitalité, la volonté et le paraître : elle indique un charisme ou magnétisme qui sort de l'ordinaire, une concentration d'énergie qui vous permet, en plus de briller et d'attirer naturellement, de déplacer des montagnes lorsque... vous l'avez décidé !

★★★★☆ Neptune sesqui-carré Ascendant, orbe -0° 33'

Neptune fait une dissonance avec votre Ascendant, George Lucas : vous avez parfois un peu de mal à gérer vos émotions et avez tendance à hésiter quant au comportement que vous allez adopter en société. Dans certains circonstances, vous doutez de vous, quand ce n'est pas des autres, sans pour autant que vous ne sachiez exactement pourquoi. Il vous appartient de garder les pieds sur terre et ne pas trop laisser votre imagination vous entraîner trop loin de la réalité ! Personne ne vous veut du mal, à vous de le réaliser si vous ne voulez pas stresser pour... rien !

★★★★☆ Lune carré Ascendant, orbe 5° 55'

Parfois, George Lucas, votre sensibilité est en désaccord avec ce que vous voudriez laisser paraître : du coup, vous pouvez vous sentir vulnérable et en souffrir si vous vous laissez aller. Essayez de relativiser les choses et d'affronter vos émotions sans crainte du paraître pour compenser cette légère dissonance de la Lune avec votre Ascendant.

★★★★☆ Mercure conjonction Ascendant, orbe 10° 23'

George Lucas, votre sens de la communication et votre intellect s'accordent très bien avec votre façon de paraître : vous savez finalement parfaitement et rapidement vous analyser grâce à la planète Mercure, ce qui vous donne en conséquence une bonne spontanéité dans les échanges d'idées avec les autres.

Votre sensibilité

Votre sensibilité George Lucas, est assez dénuée d'emportements ou de laisser-aller ; en effet, vous êtes plutôt du genre cérébral et de plus, vos besoins de sérénité intérieure et de liberté vous font ressentir les sentiments ou émotions comme des fardeaux. Assez flegmatique en apparence et presque détaché, vous êtes cependant d'une réactivité très rapide et d'une imagination fertile ce qui fait que vous appréciez particulièrement les réunions amicales où les échanges sont nombreux et variés. Vous ne faites pas étalage de vos émotions et semblez plutôt froid au premier abord mais ceux qui vous connaissent s'aperçoivent facilement que vous avez un sens de l'humour très original et bien à vous. Vous êtes d'une réceptivité remarquable et utilisez à merveille vos dons d'observation et votre détachement pour défendre vos idées anticonformistes et rebelles. Votre obstination n'est plus à démontrer et il est très difficile de vous faire changer d'avis, d'autant plus que vous n'êtes pas trop vulnérable affectivement : il faudra argumenter un maximum et atteindre votre intellect pour réussir...

Votre carrière ou votre accomplissement professionnel, George Lucas, sont les domaines où vos émotions vont pouvoir être abondamment canalisées. Souvent populaire, notamment auprès des femmes, vous avez en vous l'instinct de plaire au public et à la foule.

Cette popularité est souvent due à votre côté changeant, léger, émotif et lunatique parfois, ce qui fait qu'en même temps, il existe pas mal de chances que vous changiez de métier ou d'orientations plusieurs fois au cours de la vie, pour revenir à chaque fois en vedette à votre façon...

★★★★★ Lune carré Vénus, orbe 0° 29'

Avec cet aspect Lune-Vénus, la passion et la sensualité dérangent votre bien-être, troublent fréquemment votre quiétude. Il y a pour vous deux manières d'aimer : accepter les joies simples de l'existence ou vivre un amour intense, une fièvre dévorante. Il vous est difficile de concilier la vie quotidienne et le désir affectif ou sensuel. Les habitudes tuent la passion, tandis que celle-ci interdit tout laisser-aller, ce relâchement pourtant indispensable à votre plein épanouissement. On peut évoquer l'antagonisme traditionnel entre la mère et la femme, entre le père et l'amant... inconciliables, sans doute, quoiqu'on puisse vivre en alternance ces deux fonctions. Il importe d'équilibrer ces désirs antinomiques : de laisser parfois les tumultes du cœur rompre la monotonie d'une vie amoureuse exempte de flamme, sans renier pour autant les valeurs sécurisantes d'une cellule (couple ou famille) au sein de laquelle nous pouvons à loisir nous reposer, nous laisser aller à l'expression de nos comportements intimes. Se relâcher sans oublier que l'amour se mérite...

★★★★★ Lune opposition Pluton, orbe -4° 45'

Cette configuration planétaire induit une méfiance (distance plutonienne) à l'égard des êtres, des groupes ou de sa propre cellule familiale (valeurs lunaires). Elle peut engendrer un sentiment de blessure affective ou relationnelle. Souvent, la sécurité n'existe pas, ou est fragmentée, illusoire. Comment se sentir intégré lorsqu'on se sait différent, à part ? C'est le mythe du "vilain petit canard", celui qui se distingue naturellement du monde par quelque caractère spécifique, étranger à ses origines ou ses racines. Il importe dans ces conditions d'admettre et de faire admettre vos différences, sans rien concéder de vos valeurs essentielles. Vous éviterez ainsi de renier votre appartenance aux groupes, de laisser ceux-ci vous exclure ou au contraire étouffer la secrète détermination qui sommeille en vous. Bien intégré, cet aspect est un facteur de grande lucidité dans les sentiments. Sans naïveté, vous percevez les enjeux véritables de vos relations intimes, les failles éventuelles du monde qui vous entoure. Et le fait que vous ne vous laissiez pas facilement mettre en confiance peut vous éviter nombre de pièges et de désillusions.

★★★★★ Lune trigone Uranus, orbe -3° 18'

La relation harmonieuse Lune-Uranus fait de l'originalité votre charme et de l'inédit la condition d'un certain bien-être. Qu'importe l'air du temps et les modes ! Vous avez vos propres conceptions de ce que doit être une vie privée équilibrante. Vous affectionnez les situations inattendues, voire extravagantes. Mais si votre cadre de vie vous semble entraver votre liberté, vous changez alors brusquement d'attitude et d'habitudes. Votre univers, c'est l'indépendance. Et vous montrez à l'occasion une rare intransigeance, particulièrement lorsque votre existence intime s'écarte des schémas voulus au plus profond de vous-même. Vos proches devront s'habituer à une certaine exigence, à ces valeurs que vous voulez à toute force préserver. Point sur lequel vous ne céderez pour rien au monde. Cette détermination vous interdit le complet laisser-aller, l'indolence si souvent à l'origine d'une dégradation de l'existence. Vous contrôlez vos propres rythmes quotidiens.

★★★★★ Lune opposition Jupiter, orbe -7° 12'

Si cet aspect est mal intégré, vous aurez tendance à cacher votre véritable nature, à tricher avec ce que vous êtes vraiment. L'apparence, l'emphase, le jeu masqueront alors l'essentiel de vos aspirations et pourront troubler votre vie intime. Malgré votre apparente jovialité, il vous sera souvent difficile de vivre conformément à vos exigences intérieures. En fait, vous conciliez mal votre vie sociale et votre existence privée. L'une excluant l'autre. Bien intégrer cet aspect, c'est donc apprendre à harmoniser vos attitudes extérieures (socioprofessionnelles) et vos rythmes quotidiens. C'est accepter des comportements différents selon que vous vous trouvez en situation de confiance (famille, foyer, entourage proche) ou en société, dans un contexte plus vaste. Sans renier l'un de ces domaines au profit de l'autre.

★★★★★ Lune sesqui-carré Saturne, orbe -0° 55'

Cet aspect, s'il est mal intégré, s'oppose au sentiment d'intégration, de sécurité. Vous pensez être souvent incompris, voire rejeté. Il vous est alors difficile de trouver la paix intérieure, la tranquillité. Vous manquent la quiétude et la confiance primordiale qui permettent de se laisser aller, porté et comme bercé par l'existence. Cette configuration est celle des questions, des doutes vis-à-vis de l'affection inconditionnelle que chaque individu recherche. Le monde ne vous inspire qu'une confiance très limitée. Aussi avez-vous parfois tendance à rejeter à votre tour les modèles sociaux, l'attachement ou la tendresse de vos proches. Sans doute pour mieux les tester, pour tenter d'acquérir la certitude d'être aimé qui vous fait naturellement défaut. Car, qu'on ne s'y trompe pas, vous avez un très grand besoin d'affection. Mais, particulièrement sensible aux failles relationnelles, vous vous efforcez de trouver les marques d'amour qui permettent de lâcher prise, materné par la vie. On ne peut alors que louer la totale sincérité avec laquelle vous accordez ou refusez votre confiance.

Votre affectivité

Dans votre thème, le Soleil et Vénus sont tous deux en Taureau. Maîtresse du Taureau si l'on se réfère à l'astrologie traditionnelle, Vénus ne demande qu'à s'épanouir dans ce Signe... en compagnie du Soleil. Vous serez plus que d'autres sensible aux attachements sentimentaux, à l'être qu'on fait sien, qu'on possède autant qu'il nous possède. On attribue volontiers au Taureau l'instinct de conservation, ainsi qu'une relative fidélité - dans ses amours, dans ses haines. Fidèle à vos goûts et répulsions, vous accordez une importance particulière aux relations sensuelles. Tout ne fait pas sens, tout est sens. Sur ce registre, la tradition est explicite : on évoque la volupté, l'érotisme. Bien vécue, cette configuration fait l'épicurien, l'être de désir. Mais au négatif, on condamnera - fermement ou avec indulgence, selon ses

convictions - une certaine lubricité ! Plus sérieusement, le duo Soleil-Vénus en Taureau fait passer l'épanouissement avant la découverte, la plénitude d'un amour avant l'étonnement des premiers jours. De là sans doute la stabilité dont on gratifie souvent les natifs de votre Signe. Mais qu'on ne s'y trompe pas : le désir d'intensifier, de retenir et de goûter pleinement la saveur d'une relation vous rend exigeant. En quête d'une hypothétique plénitude, le Taureau insatisfait peut séduire à tout va, longtemps chercher l'être avec lequel bâtir une liaison durable parce que naturelle, harmonieuse parce qu'instinctive.

Que de volupté et de charme recèle votre personne, George Lucas ! Vous êtes ce que l'on appelle une "nature" et lorsque la confiance s'est installée, lentement mais sûrement, vous vous attachez profondément à votre partenaire et vous pouvez ainsi être gagné par la passion. Cela mettra des mois, voire des années, mais vous êtes si généreux et si affectueux que dans la plupart des cas votre relation de couple a des chances de s'épanouir avec le temps. Très physique, très sensuel, vous avez à coeur de savourer avec délice vos moments intimes et cet aspect de votre relation amoureuse contribue généralement à cimenter le lien existant. Tout cela semble idyllique, George Lucas et en effet ce serait le cas si parfois, votre jalousie et votre possessivité ne se mettaient pas en marche en même temps que vos sentiments puissants. Mais vous avez déjà beaucoup trop d'atouts, alors soyez satisfait !

George Lucas, vous illustrez que vous le vouliez ou non ce célèbre adage : "Pour vivre heureux vivons cachés !" Rien ne vous convient mieux en effet que la tranquillité, le calme et finalement quelque part le secret pour votre vie amoureuse. Cela peut provenir de beaucoup de raisons différentes, parfois la timidité, le romantisme, la pudeur etc. mais quoi qu'il en soit, vous êtes prédisposé il est vrai à vivre plus favorablement vos amours sur le mode de la clandestinité et la légalisation de votre union pourtant si souvent recherchée par d'autres vous effraie plus qu'autre chose. Vous êtes romantique, secret, mélancolique même quelquefois, et vous avez tendance à sublimer ou à spiritualiser vos sentiments, ce qui peut parfois vous amener des moments de solitude affective qui ne vous pèseront d'ailleurs pas tant que cela. En effet, vous effectuez une forme d'association un peu fataliste de l'amour avec les épreuves en général : souvent, vous rencontrez l'âme sœur lors de circonstances difficiles ou de climat douloureux. Peut-être est-ce votre nature si dévouée et aimante, ou bien votre bonté naturelle ? Vous arrivez souvent en effet à vous lier lors de rencontres faites à ces occasions. Cela peut parfois se faire dans un milieu fermé, un hôpital, un couvent même, un emprisonnement, et là, mystérieusement, votre amour pourra trouver une facilité à naître et à se développer. Philanthrope et possédant au fond de votre âme une réelle compassion, vous donnez le meilleur de vous-même lorsque le temps est à la peine et aux interrogations. Vous êtes de ceux qui peuvent s'engager avec authenticité et ardeur dans des œuvres humanitaires dans lesquelles vos sentiments trouveront sûrement un exutoire naturel, si tant est que vous ne puissiez pas les exprimer suffisamment dans votre vie amoureuse concrète. Vous êtes, malgré une apparence qui peut parfois être trompeuse, plutôt du genre timide et réservé dans ce domaine si intime des sentiments mais vous êtes si bon, dévoué et généreux que vous n'êtes pas plus mal loti que les autres : vous arrivez même à faire de vos épreuves des périodes d'enrichissement personnel et d'évolution bénéfique pour vous sur le plan spirituel et celui de la destinée. D'ailleurs, vous bénéficiez d'une forme de protection contre les épreuves de la vie et les méfaits de la solitude qui ne vous affectent absolument pas, au grand étonnement de vos proches d'ailleurs.

★★★★☆ Mercure conjonction Vénus, orbe 4° 57'

Cette configuration planétaire sensibilise au jeu de la séduction. Vous aimez multiplier les entreprises de charme, vous inventer de nouvelles raisons de séduire ou de vous laisser séduire. Si votre vie affective n'est pas d'une stabilité exemplaire, elle est riche de découvertes, d'émotions variées, sensuelles ou cérébrales. Vous savez gagner la sympathie de votre entourage, par votre sensibilité alerte. Vous jouez

avec les sentiments, les relations, les amours... Mercure et Vénus ont en commun de sensibiliser à l'humain. Votre réceptivité est grande à l'égard des êtres, l'ouverture d'esprit et du cœur allant de paire. Vous attachez une importance toute particulière à la manière dont on vous regarde, à l'effet produit lors d'une rencontre ou d'un échange. En fait, vous attendez beaucoup des autres : la reconnaissance de vos qualités, l'estime, la considération. Sans doute alors êtes-vous susceptible, bien au-delà de ce que vous laissez entrevoir. Dans bien des cas, les jeux relationnels peuvent s'avérer plus sérieux que prévu.

★★★★★ Vénus carré Pluton, orbe -5° 14'

Rien n'est simple en amour. Vous considérez votre vie affective avec un regard distant, lointain. Vous ne croyez pas aux relations évidentes, limpides. L'amour est complexe, et ses rouages vous échappent. Pour ne pas connaître les désillusions ou l'indifférence, il vous faut changer les règles du jeu. Vos sentiments sont tour à tour cruels et passionnés, distants et brûlants, souvent paradoxaux. Serez-vous la victime ou le bourreau ? Les rapports de force et de pouvoir sont omniprésents dans votre vécu affectif. Il paraît dès lors difficile de se contenter de prendre la vie comme elle vient, d'aimer sans vous poser de question, sans douter. Souvent, vous adorez qui se montre indifférent et méprisez ceux qui vous aiment. Une attitude dont il convient de savoir se défaire si l'on souhaite une existence exempte de heurts, de peines ou de déceptions... Reste votre point fort : une indéniable lucidité. Bien malin qui mène votre cœur en bateau.

★★★★★ Vénus carré Jupiter, orbe 6° 42'

La dissonance Vénus-Jupiter se traduit par une intense volonté de séduire, bien que les mots et les gestes, l'attitude adoptée et les réactions instinctives ne soient pas toujours en accord. Souvent, vous vous laissez entraîner dans un tourbillon d'émotions, de sensations et de plaisirs sans tenir compte du long terme et des éventuelles conséquences d'une attitude superficielle. Ainsi, l'état de grâce se change parfois en désillusion. En d'autre temps, les convenances et les nécessités du moment vous interdisent de vivre vos désirs. Ce qui vous semble raisonnable ne répond pas aux élans du cœur. Cruel dilemme... Sans doute saurez-vous avec le temps concilier vos envies et vos modèles de vie, les raisons du cœur et celles de l'esprit.

★★★★★ Vénus semi-carré Saturne, orbe -1° 25'

La dissonance Saturne-Vénus marque une affectivité exigeante, complexe et souvent remise en question. Vous vous interrogez sur le sens de l'amour, du plaisir et de l'émotion. Vos passions prennent d'emblée un caractère absolu. Aucun compromis ou faux-semblant ne doit alors entacher votre vie sentimentale. Dans un tel contexte, les moments de doute sont fréquents. Cet aspect vous incite à repenser les racines de votre affectivité afin de retrouver la confiance qui vous manque et combler l'inquiétude sentimentale toujours latente. L'amour est pour vous une éternelle recherche, une quête dont on ne perçoit jamais vraiment le terme. Parce que vous doutez de l'affection qu'on vous porte, vous pouvez avoir l'impression de n'être jamais vraiment aimé. Aussi, vos comportements affectifs traduisent les incertitudes qui sont en vous : les tests et les remises en cause se succèdent jusqu'à ce, qu'enfin, vous vous sentiez sûr de vivre un amour conforme à vos exigences. Sur le plan sentimental, vous ne cherchez pas, on le voit, la facilité !

Votre façon d'agir et votre sexualité

Plus sensible que vous est difficile, George Lucas, ce qui fait que vous pouvez souvent contenir une certaine agressivité que vous aurez en général du mal à extérioriser. Vous êtes habituellement plutôt passif et votre force tient davantage de l'inertie et de la résistance que du déploiement vers l'action. Vous

êtes d'humeur changeante et comme vous ne montrez que peu de choses de vous, vous surprenez en réagissant à contre-temps, si tardivement alors que les autres n'ont plus le souvenir de ce qui vous avait troublé à l'origine. Le seul domaine où vous pouvez avec bonheur exprimer toute votre ardeur ou votre action est celui de votre foyer ou, dans un sens plus symbolique, dans le domaine que vous avez sécurisé auparavant : en d'autres mots, vous avez besoin de confiance pour agir, dans le domaine concret aussi bien que celui de votre sexualité.

Votre entourage est rapidement conscient de votre vivacité et de votre esprit... polémique et parfois rapide, George Lucas. En effet, votre énergie est efficacement mise en œuvre dans la communication, les écrits, les joutes verbales, les discours etc. mais aussi d'une façon plus concrète dans votre vie quotidienne et dans les nombreux petits déplacements que vous effectuez pour rencontrer du monde.

Pour vous, agir, c'est communiquer, convaincre, accumuler les contacts et quelque part vous affirmer en prenant l'ascendant sur votre entourage. Vous êtes souvent mobile, vous pensez que la communication est à la base de toute avancée, et finalement plus utile que l'action directe : pour vous, si les gens sont convaincus, le reste suit forcément.

Vos frères et sœurs si vous en avez ont d'ailleurs sûrement très vite senti cet esprit un peu guerrier qui vous accompagne lorsque vous communiquez. A vous peut-être, avec la maturité, de pondérer un peu votre façon de faire, de parler ou de paraître dès que vous avez un entourage en face de vous...

★★★★★ Soleil sextile Mars, orbe 1° 49'

Cet aspect planétaire Soleil-Mars renforce le courage, la détermination, l'énergie. Le besoin d'action est évident. Ce que votre volonté conçoit, vous cherchez à le concrétiser avec fougue, envers et contre tout. Vous faites preuve d'esprit de décision et de volonté, voire de témérité. Votre attitude est parfois héroïque : vous savez faire face à l'adversité, défendre vos droits et vos options quelles que soient les éventuelles confrontations à gérer. Le risque est seulement, dans certaines situations, de surestimer vos chances ou vos forces. Mais l'audace dont vous savez faire preuve s'avère le plus souvent payante.

★★★★★ Mars semi-sextile Saturne, orbe 0'

L'action tenace finit toujours par porter ses fruits. Il suffit d'être patient... Une qualité que vous possédez, n'en doutons pas. Lorsque l'épreuve de force devient indispensable, lorsque les circonstances l'exigent, vous savez faire preuve d'une grande ténacité et d'une persévérance indéniable. Les éventuels obstacles vous stimulent plus qu'ils ne vous découragent. Vous êtes naturellement adapté à l'effort, à l'affrontement des réalités et des faits. Sans doute ferez-vous rapidement face aux situations difficiles, réagissant de manière efficace et réfléchie en cas de crise. On vous dit endurant. Vous gérez les événements avec rigueur et exactitude : une qualité précieuse aujourd'hui, d'autant qu'elle s'accompagne d'une faculté de faire des expériences aventureuses, de prendre des risques calculés !

Votre intellect et votre façon de communiquer

Votre esprit est calme et pondéré ; même si vous assimilez lentement les choses, votre mémoire est considérable. Votre jugement est basé sur la réflexion et la raison et s'appuie toujours sur l'expérience. Vous êtes, George Lucas, un bon conseiller, quelqu'un sur qui l'on peut compter et à qui l'on peut se confier en toute discrétion. Plein de bon sens, prudent, méthodique et discipliné, vous pouvez mener à bien des projets constructifs, d'autant que vous serez souvent très déterminé dans vos opinions et vos

actions. Mais une certaine tendance à l'intolérance et aux idées préconçues risque parfois de choquer votre entourage qui aimerait vous voir faire preuve de plus de souplesse au lieu de refuser en bloc tout ce qui n'est pas immédiatement vérifiable. Vous vous exprimez généralement avec beaucoup de charme et cela vous permet certainement de mieux faire accepter à autrui vos habitudes bien établies.

Vos pensées, George Lucas, restent souvent secrètes et pour des raisons qui viennent de votre éducation ou de votre propre nature, vous ne communiquez qu'avec discrétion et parcimonie. En fait, vous vous intéressez souvent à des buts nobles et compassionnels, sans en faire aucune publicité évidemment.

Votre force réside dans votre forte concentration et votre adaptation aux épreuves; vous êtes un peu mystérieux, intéressé par les questions d'ordre humanitaire et votre façon intellectuelle d'appréhender les choses est étrangement teintée d'une forme de mysticisme et de retrait individuel.

Disons que vous aimez communiquer et penser sans que cela ne se voie trop. Une éminence grise en quelque sorte.

★★★★★ Mercure carré Pluton, orbe -0° 17'

Au Diable la simplicité ! Vous vous tournez résolument vers les coulisses, l'envers du décor. Vous aimez manipuler, agir dans l'ombre. L'avant de la scène, c'est pour les autres : les naïfs. Vous ne montrez pas toujours la plus grande sociabilité. Et si vous êtes aimable, vous cherchez la faille. La dissonance Mercure-Pluton mêle les fantasmes de l'inconscient à la réalité. Bien maîtrisé, cet aspect devient cependant une source de discernement sans égal. Mais sans doute vous faudra-t-il apprendre à maîtriser un penchant certain pour les provocations. Déstabiliser est certes un jeu amusant pour vous, mais dangereux en maintes circonstances. Réservez ce traitement à vos adversaires.

★★★★★ Lune carré Mercure, orbe -4° 27'

Si la Lune sensibilise au relâchement, Mercure induit au contraire un esprit de découverte : tout fait sens, chacun requiert une attention particulière... Et dérange. Cet aspect Lune-Mercure est susceptible d'induire une certaine forme de nervosité et, parfois, d'instabilité. Nervosité due à la multiplication des sources d'intérêt, l'agitation perpétuelle de votre esprit nuisant au laisser-aller, au bien-être. Le monde extérieur sollicite sans cesse votre attention, vous faisant passer d'un sujet de préoccupation à un autre, au détriment de votre quiétude. Il importe donc d'apprendre à maîtriser deux attitudes antinomiques : L'abandon et la curiosité, le désir de tranquillité et la soif de communication. Les individus qu'on découvre ne sont pas nécessairement ceux avec lesquels on se sent en confiance, en harmonie. L'essentiel est de préserver les uns sans perdre les autres, de vivre en alternance les découvertes et les habitudes.

★★★★★ Mercure bi-quintile Neptune, orbe 0° 5'

Vous avez un sens aigu de la psychologie, des mécanismes intimes de l'humain. Vos relations sont nuancées, adroites, guidées par une intuition juste des êtres. Vous percevez sans effort l'enjeu des situations et des contacts. Votre "sixième sens" vous guide et vous entraîne, parfois, dans d'étranges voies. Sur le plan relationnel, on remarque une indéniable subtilité : vous savez ce qu'il ne faut pas dire, ou au contraire trouver naturellement les mots adaptés à vos interlocuteurs. Vos comportements naturels et irrationnels s'avèrent souvent justes. L'inconnu vous fascine : votre curiosité est grande à l'égard de l'occulte ou du mystère. La vie est d'ailleurs pour vous une gigantesque énigme humaine.

★★★★★ Mercure semi-sextile Uranus, orbe 1° 09'

Votre état d'esprit novateur fait du monde qui vous entoure un champ d'expérience toujours en mouvement. Vous savez poser les vraies questions... et y répondre. Souple quand il faut, vous n'en avez pas moins vos principes, vos certitudes inébranlables. Il paraît dès lors difficile de vous prendre au dépourvu. Vous multipliez les observations, les relations, les contacts, sans jamais perdre la face : votre mobilité cache en fait une détermination farouche et une grande lucidité. En un éclair, vous pouvez saisir l'information utile, la relation enrichissante. Vos démarches originales, voire fantaisistes, excluent la monotonie. Vos conceptions de l'existence pourront à l'occasion en surprendre plus d'un !

Vos buts, motivations, carrière et destin

Votre Soleil se situe en maison I

La volonté et l'apparence réunies ! George Lucas, quelle chance : votre moi et votre comportement se confondent pour démultiplier votre énergie et votre vitalité. Le Soleil représentant votre affirmation et votre personnalité profonde n'en est que mieux exprimé lors de cette configuration très typée. En effet, vous n'êtes ici plus fait que d'un bloc, il n'y a plus de séparation entre l'identité réelle que vous-même ainsi que votre entourage très proche connaissez, et l'image que vous projetez au dehors.

Avec cette association heureuse de votre comportement et de votre véritable nature, vous agissez extérieurement avec toute la puissance de votre volonté, sans filtre et sans arrière-pensée. Cela vous confère un tempérament volontaire, personnel et magnétique. Vous attirez, vous charmez et lorsque vous êtes dans une foule ou une réunion, votre personnalité se détache avec relief et éclat car vous possédez une sorte de rayonnement et de chaleur qu'il est difficile de ne pas remarquer.

Finalement dans cette configuration, vous n'avez pas de but précis dans la vie autre que celui de vous affirmer fièrement et résolument dans ce que vous êtes et dans ce que vous faites partout où vous passez. Vivre à fond votre tempérament dans tous les domaines de la vie correspond à votre ambition : vous êtes une énergie en mouvement, ne gaspillant jamais ce que vous avez en vous par la séparation entre l'image que vous souhaitez donner de vous-même et ce que vous êtes en réalité.

Le revers de la médaille parfois est que certains peuvent vous trouver un peu égocentrique et trop peu soucieux de l'avis des autres... Cultivez l'humilité si vous en êtes capable, trop de magnétisme peut parfois susciter la crainte chez ceux qui ne vous connaissent pas encore.

Le gouverneur de votre thème est en maison XII

Le maître de l'Ascendant se trouve aussi dans l'une des douze maisons du thème. Tout comme le Soleil dans sa maison, il vous apporte certaines facilités ou vous fait apprécier certains domaines de la vie plus que d'autres.

Le gouverneur de votre thème se trouve en maison 12, George Lucas. Votre vie intime et intérieure est pour vous capitale. Pour être heureux vivons cachés est un dicton que vous pouvez vous appliquer à vous-même. Vous appréciez particulièrement le calme et même parfois la solitude. Vous fuyez l'agitation et le brouhaha, et préférez vous consacrer aux valeurs que vous jugez essentielles, sans faire de bruit.

Les aspects concernant vos ambitions

Concernant votre destin ou votre carrière, les aspects suivants dans votre thème natal permettent d'affiner ce qui vient d'être dit :

★★★★★ Mars opposition Milieu du Ciel, orbe -3° 36'

Avec cette opposition de la planète Mars sur votre Milieu du Ciel, George Lucas, on pourrait résumer la chose ainsi : votre dynamisme s'exerce davantage dans votre milieu intime, votre foyer, quand vous vous sentez en sécurité, plutôt que dans votre milieu professionnel ou "à l'extérieur". En société, il peut en effet parfois arriver que votre audace soit perçue comme belliqueuse, même ce n'était en aucun cas votre intention. A vous de peut-être faire preuve de davantage de douceur en société afin que votre courage et vos efforts riment avec efficacité et réussite !

★★★★★ Neptune trigone Milieu du Ciel, orbe -2° 4'

Par cet aspect harmonieux de Neptune sur votre Milieu du Ciel, George Lucas, vous possédez une bonne intuition par rapport à la perception que vous avez de vos possibilités pour réussir : ainsi, vous n'avez pas de mal à trouver votre voie professionnelle ou sociale, votre flair vous indiquant avant même de trop analyser la chose ce qui est bon pour vous et ce qui ne l'est pas. Votre imagination et vos qualités de visionnaire vous accompagnent sur votre route vers la réussite.

★★★☆☆ Soleil carré Jupiter, orbe -5° 03'

L'aspect Soleil-Jupiter de votre thème, s'il marque un vif désir d'intégration socioprofessionnelle, peut induire certaines difficultés d'expression dans ce domaine. Par excès ou démesure. Peut-être y a-t-il un décalage entre vos objectifs et les moyens mis en oeuvre pour les réaliser. Le piège de cette configuration est de sacrifier une part essentielle de vous-même à quelque dessein ambitieux mais disproportionné. A trop vouloir s'adapter, on prend le risque de manquer sa cible par excès d'opportunisme. Il importe d'éviter de trahir vos valeurs en cherchant à tout prix à ajuster vos attitudes à la situation. Sans toutefois vous laisser prendre au piège inverse : une soif d'absolu qui interdit les compromis pourtant nécessaires. Il vous faut concilier idéalisme et exigences du moment, respect des principes et esprit d'à propos. Mal intégrée, cette configuration est celle des débordements. Parfois, les outrances sont flagrantes. Ce peut être un tempérament exubérant, démonstratif à l'excès. L'ambition personnelle se transforme alors en orgueil, la jovialité devient démesure. Les éclats d'humeur sont fréquents. Toutefois, cet aspect révèle son caractère positif dans le cadre d'un vécu incitant à trop de réserve et de prudence. Tout est une question d'équilibre et de contexte...

★★★★★ Soleil trigone Milieu du Ciel, orbe -5° 25'

George Lucas, professionnellement et socialement, vous savez ce que vous voulez et savez l'obtenir avec adresse : en raison d'un bon accord entre le Soleil et le Milieu du Ciel dans votre thème, vous n'avez pas d'état d'âme ni d'hésitation quand il s'agit de décider de la marche à suivre pour arriver au but.

★★★★★ Pluton opposition Milieu du Ciel, orbe -7° 32'

Pluton fait une opposition avec votre Milieu du Ciel, George Lucas : ce n'est pas un aspect dissonant puisqu'en même temps, il fait une conjonction avec l'angle opposé, le Fond du Ciel ou FC qui représente vos racines, votre foyer d'origine, l'enfance et votre famille. Cette configuration peut indiquer que les transformations et bouleversements de votre carrière vous sont finalement moins importants que ceux dans votre foyer, ou du moins, peuvent indiquer que les valeurs associées au lieu où vous habitez ou votre famille soient particulièrement sensibles et importantes pour vous. Pluton étant une planète collective, généralement vous "subissez" les déménagements plutôt que vous les choisissez, sans que

cela ne revête en rien un caractère négatif. Le foyer est pour vous un lieu presque chargé magnétiquement, un lieu dans lequel vous pouvez parfois ressentir fortement les valeurs de "pouvoir" ou de domination entre les membres de votre famille ; à moins que vous n'ayez vous-même envie d'exercer ce pouvoir sur vos proches, chez vous.

★★★★★ Soleil trigone Neptune, orbe 8° 06'

L'aspect harmonique Soleil-Neptune est l'indice d'une intuition développée, d'une certaine clairvoyance. Parfois, on peut parler d'un sixième sens : des images mentales ou des informations puisées dans l'inconscient s'imposent à votre esprit. Ce qui n'était qu'un sentiment confus devient alors certitude, conviction intime. Vous n'éprouvez pas nécessairement le besoin de justifier vos attitudes : on prend telle ou telle décision parce qu'on sent qu'il le faut. Sans pour autant maîtriser la logique sous-jacente. Le risque est bien sûr de suivre parfois des sentiers chimériques ou trop aventureux. D'inexplicables convictions peuvent ainsi s'avérer erronées ou trop optimistes. Votre flair ne vous trompe cependant que rarement. Un dernier point : on constate souvent avec un tel aspect planétaire une curiosité à l'égard du "bizarre", du paranormal.

★★★★★ Soleil quintile Pluton, orbe 0° 58'

L'aspect harmonique Soleil-Pluton est l'indice d'une lucidité d'esprit exemplaire. Sans déstabiliser l'apparence, le masque de la personnalité, Pluton fait prendre conscience du caractère subjectif, contestable, de notre façon d'être. Vous ne vous prenez jamais complètement au sérieux. Vous saisissez les jeux complexes de la nature humaine, sans naïveté, sans simplification excessive. Parce que vous percevez mieux que d'autres les éléments cachés sous-tendant toute situation, on vous dit perspicace. Cet aspect permet de prendre une distance vis-à-vis des circonstances difficiles, de rester de marbre alors même qu'il vous faut surmonter certaines embûches.

Vos atouts et votre part de jovialité

Votre charisme, votre autorité naturelle et votre générosité sont bien favorisés avec cette position, George Lucas. Au diable toute mesquinerie : vous aimez voir large, sans compter, et vous avez souvent une prédisposition naturelle pour voir les choses d'une façon agréable, même si pour cela il s'agit souvent de vous mettre en avant. Les enfants vous apprécient, les gens sont sensibles à votre charme et, même dans le cas où le reste de votre thème exprime une tendance à l'introversión, cette position accentuera un côté chaleureux de votre personnalité : c'est toujours bon à prendre ! Attention au risque de vanité dans certains cas si vous êtes déjà extraverti de nature.

Ah votre famille ! Elle est sacrée pour vous, George Lucas, et vous vous y sentez bien. D'ailleurs, la planète de la grande fortune ici vous donne le goût de créer un foyer harmonieux, sûr et confortable, et vous avez tous les atouts pour réussir cet agréable projet. Votre vie privée est favorisée, la terre, la pierre et les biens immobiliers constituent pour vous des domaines naturellement attirants.

La planète Jupiter exprime l'idée d'expansion, de largesse, de générosité. Elle correspond aux fonctions de synthèse, d'enthousiasme et d'optimisme : sa présence en maison dans le thème natal a une importance beaucoup plus grande que sa présence en signe puisque Jupiter, comme Saturne, Uranus, Neptune et Pluton est une planète lente. Beaucoup de gens nés à la même époque possèdent Jupiter dans le même signe. Il s'agit donc pour sa présence en signe d'une signification mineure, mineure, moins personnelle que les planètes dites rapides, Soleil, Lune, Mercure, Vénus et Mars, à lire donc avec

prudence.

Jupiter dans le signe du Lion vous apporte le goût du luxe, des arts, des fêtes et des spectacles : votre naturel s'adapte à merveille aux loisirs, et si possible d'une façon noble et fière, presque théâtrale. Vous vous sentez à l'aise dans toutes les distractions, vous aimez les enfants, le rire, le faste... Souvent, votre créativité artistique est admirable.

Votre part de gravité

Votre vivacité et votre superficialité se transforment petit à petit en secondarité, profondeur de réflexion et intérêt pour les connaissances, les contacts et la logique.

Les affaires financières et plus particulièrement vos aptitudes à gagner de l'argent représentent pour vous un certain défi à relever au cours de votre vie, George Lucas. Votre sens pratique dans ce domaine laisse à désirer et... reste à développer; la première chose que vous ayez à faire pour avancer est d'avoir confiance en vous.

Vous êtes méfiant et analysez trop avant de vous lancer par vos propres moyens; il faut que vous compreniez que pour gagner, il faut auparavant apprendre à perdre, à donner pour donner et à risquer, il n'existe pas d'autre issue. Avec le temps, vous pourrez utiliser vos qualités de persévérance pour acquérir la sécurité matérielle et la régularité de vos revenus que vous souhaitez tant inconsciemment au lieu de ressentir de la frustration dans ce domaine.

La planète Saturne exprime l'idée de contraction, d'effort, de durée, de limitation, de concentration. Avec Saturne, tout ce qui n'est pas authentique est amené tôt ou tard à être éliminé. On ne peut pas tricher avec Saturne, il correspond à un désir irrésistible de ne faire qu'un avec soi-même avec responsabilité et sagesse. Il est le grand purificateur, il représente nos limites mais aussi notre vérité : sa présence en maison dans le thème natal a une importance beaucoup plus grande que sa présence en signe puisque Saturne, comme Jupiter, Uranus, Neptune et Pluton est une planète lente. Beaucoup de gens nés à la même époque possèdent Saturne dans le même signe. Il s'agit donc pour sa présence en signe d'une signification mineure, moins personnelle que les planètes dites rapides, Soleil, Lune, Mercure, Vénus et Mars, à lire donc avec prudence.

Saturne dans le signe des Gémeaux diminue votre légèreté, votre futilité, votre insouciance : vous devenez plus réfléchi, plus concentré, vous apprenez à canaliser en profondeur vos idées ; votre sens pratique est amplifié, votre souci d'exactitude et votre soif de précision sont renforcés.

Quelques cas particuliers

Votre originalité et vos utopies

Vous êtes une personne originale, parfois excentrique voire extravagante mais presque toujours inattendue, que ce soit en actes ou bien parfois en paroles, par votre humour décalé et imprévisible; souvent cela passe bien et vous rayonnez d'un charme particulier, si spécial, et avec vous, au moins, on ne s'embête pas !

Votre volonté de ne pas vous comporter comme la masse de vos congénères et d'affirmer votre indépendance font partie tout bonnement de vos fiertés, prenez-garde à ce que cela ne se retourne pas contre vous car à force d'être imprévisible, il serait dommage que l'on vous trouve décidément trop... bizarre !

Votre inspiration et vos illusions

Votre façon de concevoir votre vie quotidienne ainsi que votre cadre de travail est fantasque et n'obéit qu'à une seule loi : votre humeur du jour ou même les impressions que vous ressentez dans l'instant !

Cela peut être au détriment de votre propre organisation mais vous avez en revanche des qualités comme celle d'être plutôt une bonne pâte, serviable et prête à aider et secourir les autres, pour peu que vous perceviez de l'humanité chez eux.

Vous êtes d'une santé assez fragile, pouvant, si jamais tout va mal émotionnellement, faire rejaillir sur le plan physique vos états d'âme du moment et par exemple vous retrouver avec des allergies ou des ennuis peu faciles à cerner médicalement.

Votre passion et votre autorité

Vous avez généralement eu une enfance assez tendue pour diverses raisons possibles. Le début de votre vie n'a pas été spécialement facile et vous avez pu ressentir une angoisse bien réelle, pour des causes... qui ne l'étaient pas forcément.

Dans votre sphère intime et privée, lorsque vous êtes en confiance, vous pouvez vous montrer assez dominateur et autoritaire, alors qu'à l'extérieur, vous n'oserez pas montrer cette facette de votre personnalité.

Votre sensibilité est profonde et vous pouvez être blessé intérieurement pour peu de choses alors que vous ne le montrez jamais mais dès la maturité, vous ferez de votre finesse un atout au lieu d'une vulnérabilité.

Symboliquement et d'après la tradition, votre père peut parfois vous sembler autoritaire ou dominateur : ce n'est pas forcément vrai mais c'est ce que vous pouvez percevoir, en particulier pendant votre enfance.

Vos planètes isolées

En général, les dix planètes du thème se trouvent en relation avec d'autres planètes, par les aspects astrologiques majeurs ou mineurs. Ces liens permettent à ces planètes ou énergies qui se manifestent dans la personnalité du sujet, de fonctionner et de s'exprimer avec des garde-fous et avec une certaine tonalité.

Rarement, il peut arriver que dans un thème, une planète soit complètement déconnectée des neuf autres.

Les astrologues ont constaté que lorsque c'était le cas, le sujet ressentait l'énergie de la planète solitaire ou isolée d'une façon singulière, à la fois saccadée et avec beaucoup de puissance. Ainsi par exemple, le célèbre astrologue Jean-Baptiste Morin de Villefranche indique « qu'une planète solitaire présage quelque chose d'insolite ou d'extraordinaire, à l'endroit des significations rattachées à la maison qu'elle occupe » (source : l'astrologie selon Morin).

La méthode de détection que nous utilisons est la suivante : une planète est dite isolée si elle ne fait aucune conjonction, semi-sextile, sextile, carré, trigone, opposition ou quinconce à l'une des neuf autres planètes du thème de naissance, en prenant en compte les orbes de ces aspects. On ne tient pas compte des angles du thème dans cette détection.

Il est dans tous les cas important de retenir qu'une planète isolée agit clairement lorsqu'elle est personnelle : ainsi le Soleil, la Lune, Mercure, Vénus ou Mars, lorsqu'elles sont isolées, produiront à coup sûr les effets particuliers dont parle Jean-Baptiste Morin de Villefranche. Pour Jupiter, Saturne, Uranus, Neptune et Pluton, il convient d'être prudent, ces cas n'ayant pas encore été bien étudiés en volume.

Votre thème ne comporte aucune planète isolée, ce cas particulier n'intervient pas dans votre thème.

Annexe 1 : vos dominantes mineures

Les cinq dominantes qui suivent sont moins importantes que celles décrites au début de votre étude et ne se perçoivent pas forcément : elles peuvent toutefois, dans certains cas, apporter quelques compléments mineurs à l'analyse de votre caractère, mais plutôt à titre de curiosité. Il n'est pas nécessaire d'en tenir compte lors des premières lectures de votre portrait.

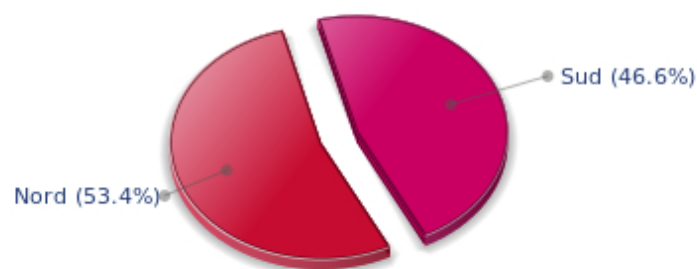
Vos répartitions planétaires : hémisphères Nord Sud et Est Ouest

L'axe qui lie la pointe de la maison 1, l'Ascendant, à la pointe de la maison 7, le Descendant, sépare le zodiaque en deux bols, un bol supérieur, au Sud, et un bol inférieur, au Nord. La partie Sud et la partie Nord, pour reprendre une expression du célèbre astrologue américain Rudhyar, correspondent aux deux fonctions "être" ou "fonctionner"; bien d'autres concepts sont aussi associés à cette répartition entre hémisphères Nord et Sud, comme ceux de l'introversion - pour l'hémisphère Nord - et l'extraversion - pour l'hémisphère Sud - l'être ou le paraître, la vie intérieure ou la vie extérieure, la réflexion ou l'action, rêver sa vie ou vivre ses rêves, l'abstrait ou le concret, la discrétion ou la mise en vedette etc.

Il ne s'agit pas forcément d'une détermination, mais d'une sensibilité personnelle : ainsi, certains ou certaines seront projetés dans la vie publique malgré un hémisphère Nord très chargé, mais si cela se produit, cela ne sera pas forcément vécu de façon volontaire, par goût ou par nature. Réciproquement, certains hémisphères Sud très chargés ne provoqueront pas automatiquement chez leurs propriétaires une destinée célèbre, mais ceux-ci auront tendance, si leur vie est trop "calme" à rechercher le devant de la scène. Il est question ici de nature profonde et d'inclination naturelle. Bien sûr, aucune des typologies n'est "supérieure" à une autre.

Dans votre thème natal, George Lucas, les dix planètes principales sont réparties de la façon suivante :

Vos Hémisphères Nord et Sud



George Lucas, les éléments planétaires de votre thème natal sont bien équilibrés entre le Nord et le Sud : votre destinée visible et votre vie intérieure s'accordent harmonieusement sans qu'il n'y ait de décalage entre vos actions et votre réflexion. Vie privée et vie publique font bon ménage et correspondent naturellement à votre tempérament.

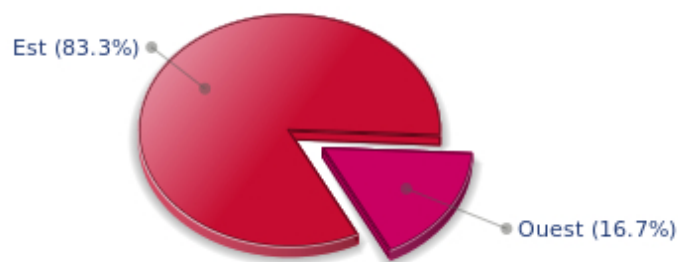
Le thème astral de naissance est découpé en deux autres parties, orientale et occidentale, par l'axe

vertical qui relie le Milieu du Ciel au Fond du Ciel.

La partie orientale, à l'Est, du côté de l'Ascendant, est le monde du moi, de la volonté, du magnétisme personnel, de la vitalité, alors que la partie occidentale, à l'Ouest, du côté du Descendant, est le monde des autres, de la communication, du rapport à autrui et de son influence, de la souplesse et de l'adaptabilité.

George Lucas, voici la répartition des planètes entre vos deux hémisphères Est et Ouest :

Vos Hémisphères Est et Ouest



La prédominance des éléments planétaires à l'Est de votre thème natal vous apporte, George Lucas, une affirmation certaine ou une forte détermination : vous savez ce que vous voulez et vous aurez tendance à décider et agir en tenant compte de façon prioritaire de vos buts personnels, même si ceux-ci sont en contradiction avec ceux de votre entourage.

Un atout très clair, à condition... que vous ne vous trompiez jamais sur la bonne direction à prendre. Vous avez intérêt à tenir compte de votre entourage pour contrebalancer votre nature et profiter ainsi d'une manière équilibrée de vos atouts. Le risque pour vous est évidemment de vous montrer trop autoritaire et peu conciliant. Une forte détermination alliée à une souplesse et un sens de la communication aiguisés, voilà le but à rechercher pour vous.

Vos polarités Yin et Yang

Les douze signes sont répartis en deux groupes de polarités, appelés groupe actif et groupe passif, ou encore parfois masculin et féminin, positif et négatif, Yang et Yin : Cette répartition correspond à deux tonalités assez distinctes, la première apportant extraversion, action, assurance et dynamisme, la seconde introversion, réactivité, réflexion et prudence. L'une n'est pas supérieure à l'autre, chaque groupe ayant ses atouts et ses faiblesses. Les signes impairs, Bélier, Gémeaux, Lion, Balance, Sagittaire et Verseau font partie du premier groupe, alors que les signes pairs - parce qu'ils commencent au second signe - Taureau, Cancer, Vierge, Scorpion, Capricorne et Poissons appartiennent au second groupe.

Vos Polarités Yin et Yang



En fonction de vos planètes et de vos angles, vous êtes, George Lucas, plutôt du groupe Yin, le groupe passif : vous êtes plutôt introverti, imaginatif et parfois discret, mais vous avez la profondeur et la sagesse de ceux qui ne se contentent pas du bruit pour rien ou du clinquant. Vous doutez parfois, mais pensez que ceux qui ne doutent pas sont... un peu inconscients. A vous peut-être de vous lâcher un peu et de mettre votre réserve de côté : le juste équilibre est parfois plus sain.

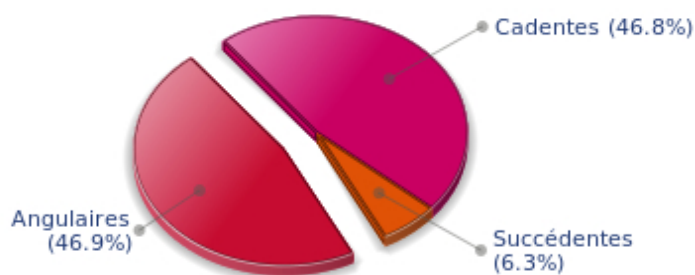
Vos accentuations de maisons

Les maisons sont réparties en trois types : les maisons angulaires, succédentes et cadentes.

Les premières sont les plus importantes, les plus "typées" et les plus énergétiques. Ce sont les maisons 1, 4, 7 et 10 dont les pointes – ou début – correspondent aux quatre fameux angles : l'Ascendant ou AS pour la maison 1, le Fond du Ciel ou FC pour la maison 4, le Descendant ou DS, en face de l'Ascendant pour la maison 7, et le Milieu du Ciel ou MC pour la maison 10, en face du Fond du Ciel.

Les planètes de votre thème natal, valorisées selon une batterie de critères complets intégrant toutes les règles de l'astrologie occidentale, valorisent à leur tour des types de maisons, de la même façon que les signes, les maisons, les répartitions etc. comme précédemment.

Vos Accentuations de Maisons



Vos maisons angulaires – le groupe des maisons 1, 4, 7 et 10 - sont les plus valorisées dans votre thème, George Lucas : la tradition indique qu'elles sont les plus dynamiques, les plus fortes. Elles peuvent – mais cela dépend du reste de votre thème natal – laisser penser que vous êtes un homme assez typé, entreprenant et énergique. Les maisons angulaires sont en effet des maisons dites d'impulsion, qui correspondent à une personnalité puissante, énergique, dominatrice.

Les destins qui sortent de l'ordinaire correspondent souvent à des maisons angulaires prédominantes, mais il ne s'agit que d'une indication partielle...

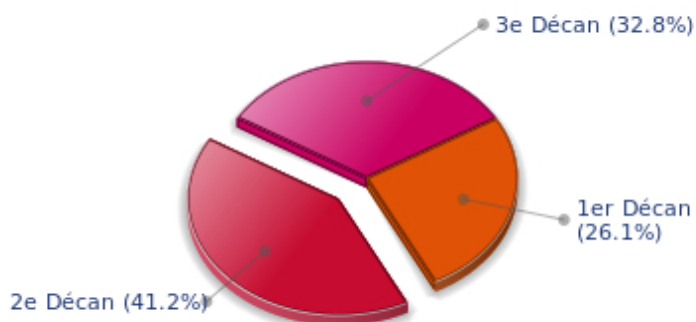
Vos décans ésotériques

Chaque signe est constitué de 30 degrés et peut être partagé en trois parties égales : les décans. La tradition indique que l'on peut associer à ces trois décans une certaine signification. L'usage est en général de limiter leur champ d'application au signe solaire, mais il est encore plus intéressant d'effectuer une répartition de toutes les planètes pour avoir une idée de l'importance respective de ces trois décans dans le thème natal en vue d'obtenir un éclairage complémentaire de la personnalité.

Ces significations sont à prendre en compte avec la plus grande prudence, il s'agit en effet de caractéristiques mineures, mais qui peuvent parfois accentuer d'autres traits saillants du caractère.

Pour une planète, individuellement, l'usage est de considérer que le premier décan accentue les caractéristiques du signe. Les deux autres décans correspondent à des sous-dominantes, fonctions de la nature de chaque signe. Ce système conduit à une multiplication des significations et une impossibilité d'y voir clair : nous préférons ne donner que le sens de l'accentuation d'un décan par rapport aux deux autres, dans l'ensemble du thème natal. La prudence la plus grande est de mise pour cette indication à la fois générale pour votre thème, mais aussi mineure et pas forcément fiable : il ne nous paraît pas essentiel de lire sa signification dans un premier temps.

Vos Décans Ésotériques



Le deuxième décan, c'est-à-dire la partie entre 10° et 20° des signes zodiacaux, est majoritaire dans votre thème astral de naissance, George Lucas : ces 10 degrés zodiacaux correspondent à une accentuation des valeurs mentales, de la pensée logique. Vous pourriez donc être favorisé pour les activités de type scientifique, la recherche, l'écriture ou toute forme d'expression où vous devez... penser beaucoup.

Annexe 2 : votre étude karmique

Le thème karmique est un complément du portrait psychologique ou thème natal. Cette étude se fonde sur les positions des nœuds lunaires, de la Lune noire, de la Part de Fortune et des planètes rétrogrades : des éléments du thème - pour les premiers - que l'on nomme parfois points fictifs, et qui renseignent sur le sens spirituel de votre destinée. Parce qu'il y a en chacun de nous un acquis et une quête, notre vie est un parcours évolutif... A condition bien sûr d'aller dans le bon sens! Très prisé par les astrologues indiens, l'axe des nœuds lunaires (nœud nord et sud) est traditionnellement l'indice du fil d'Ariane que nous sommes invités à suivre. La Lune Noire quant à elle indique le secteur que nous avons le plus de chances de transformer ou transcender, tandis que la Part de Fortune renseigne sur le domaine dans lequel nous aurons des facilités d'expression particulières. Les planètes rétrogrades peuvent parfois indiquer certains problèmes que nous aurons à résoudre.

Les nœuds lunaires : un chemin spirituel

Issus de la tradition indienne, les nœuds lunaires se fondent sur une idée simple : chacun d'entre nous à une mission ici-bas, un destin, un cheminement qui lui est propre. La vie est, selon cette philosophie, une école : l'axe des nœuds renseigne sur nos acquis (nœud sud, notre karma, témoin de notre héritage spirituel ou de nos vies antérieures) et nos buts sur cette terre (nœud nord, notre dharma, sens de notre incarnation présente). C'est pour cette raison qu'on nomme souvent l'étude des nœuds lunaires "astrologie karmique". Nous n'évoquerons pas ici d'hypothétiques existences passées. Qu'importe d'où nous viennent nos tendances présentes! L'essentiel n'est-il pas de prendre conscience du sens de notre vie, de sa finalité ou de notre dharma ? Un sens qu'on trouve souvent vers l'âge de 37 ans, lorsque les nœuds lunaires occupent la même position qu'à la naissance.

Votre entourage respecte votre manière d'être : vous appartenez à la catégorie des individus qui suscitent la considération de leurs proches, par une attitude franche, parfois rigide. Le souci de "tenir votre rang" accentue souvent la rigueur de vos jugements et vous incite à une certaine intransigeance. Sensible au prestige et à votre situation sociale, vous avez très tôt manifesté un sens aigu des responsabilités. Adulte avant l'heure, vous avez toujours fui les situations de dépendance. Mais c'est sans doute le défi de votre existence que d'apprendre à gérer aussi bien votre vie intime ou familiale que vous conduisez votre carrière sociale. Car, sur le plan privé, vous rencontrerez probablement quelques difficultés : solitaire dans l'âme, vous avez longtemps refusé l'aide ou l'affection de votre entourage. Ainsi, vous vous privez de la douceur d'un "chez vous" confortable et rassurant. Au fil du temps, vous parviendrez cependant à vaincre ces réticences pour laisser s'épanouir ce qui vous est au fond le plus précieux : l'amour et la tendresse d'une relation privilégiée, d'une famille...

Lilith ou la lune noire

La Lune noire est l'étincelle de refus et de distance qui sommeille en chacun de nous. Selon le signe qu'elle occupe dans votre thème, elle met l'accent sur un désir de transformer, de sublimer une part de votre vie. Insondable et mystérieuse, la Lune noire apporte une dimension différente au secteur qu'elle touche. Subtile dans ses manifestations, elle n'en est pas moins forte, implacable, exigeante jusqu'à l'extrême... La Lune noire, nommée également Lilith, est votre flamme intérieure d'héroïsme et d'insoumission.

Vous êtes un individu assoiffé de précision et de perfection. Aussi, vos révoltes sont fréquentes : toute mécanique qui n'est pas parfaitement rodée vous est étrangère. Tout être dont les attitudes vous paraissent incohérentes devient l'objet d'un refus. Vous saurez mieux que d'autres tourner en dérision

les modèles sociaux stéréotypés, trop convenus et pourtant inopérants. Mais sans doute parviendrez-vous souvent à donner une dimension logique aux situations les plus folles.

L'un des moteurs essentiels de votre existence est le rejet de la médiocrité : intention louable, mais à double tranchant. Vous accordez tant d'importance au charisme des êtres que vous pouvez rejeter certains parce que vous les jugez - parfois à tort - indignes de votre estime! Ce piège évité, l'exigence que vous manifestez tant à l'égard de vous-même que de vos proches, devient un fantastique tremplin d'évolution.

La Part de fortune

Point fictif très ancien, la part de Fortune dépend de la phase lunaire au moment de votre naissance. La maison astrologique qu'elle occupe est particulièrement valorisée. Dans votre thème, la Part de Fortune est en maison 5 : réussir, pour vous, c'est créer, engendrer un fruit, une oeuvre, ou donner naissance à un enfant. Il ne vous suffit pas d'être présent dans ce monde, mais il importe de "faire", de concevoir, de vivre en corps à corps avec votre milieu. Sensible au pouvoir, vous cherchez à fasciner votre entourage, à susciter estime et admiration.

Les planètes rétrogrades

La tradition karmique insiste sur les problèmes posés par les planètes dites rétrogrades. Elles seraient l'héritage d'un passé mal vécu, un compte à régler en quelque sorte. L'interprétation de ces rétrogradations peut vous paraître négative ou excessive. Parfois, cependant, vous reconnaîtrez un scénario que vous avez souvent vécu, de manière répétitive... tout se passe comme si vous connaissiez des échecs multiples ayant une cause unique. Jusqu'au jour où une prise de conscience vous en libère! En intégrant peu à peu ces énergies planétaires, vous parviendrez à maîtriser ces difficultés, à régler votre dette karmique. En réalité, chaque planète rétrograde met l'accent sur une possibilité d'évolution. Mais rien ne peut se faire sans la volonté de grandir spirituellement, et de vaincre vos propres démons.

La planète Mercure était rétrograde le jour de votre naissance. Sans doute avez-vous dû consentir des efforts afin d'harmoniser vos relations humaines : vous êtes enclin à passer les autres au crible de vos critiques, ne laissant aucune faille dans l'ombre. Lucide, jusqu'à l'excès, vous abordez vos contemporains avec plus de distance que de naturel. Ce type de comportement est parfois une qualité : vos interrogations et votre esprit pointilleux vous interdisent la naïveté outrancière. Mais, souvent, vos réserves bloquent la communication. Avec le temps, vous apprendrez à lier des contacts plus spontanés. Durant l'enfance, vous avez rencontré certaines difficultés d'expression de votre for intérieur : vos doutes vous incitaient à donner de vous une image décalée... turbulent ou en retrait, vous parveniez difficilement à nouer des contacts conventionnels. Adulte, vous maîtriserez mieux ces facteurs. Reste cependant à trouver le ton juste pour dire qui vous êtes vraiment : vous construirez ainsi une vie relationnelle plus simple.

Neptune, rétrograde dans votre thème, concerne la spiritualité. Sans doute avez-vous manifesté tôt quelques réticences à l'égard de ce monde subtil qu'est la foi. Refusant parfois les signes ou les clins d'oeil du destin, vous préféreriez-vous en tenir à vos certitudes, à un contrôle rigoureux et objectif de votre vie. Redoutant vos propres aspirations, vous vous fiez volontiers aux autres : d'où un certain manque d'autonomie, et l'impression parfois de ne pas recevoir d'autrui autant que vous pensez avoir donné. Pourtant, certaines désillusions vous apprennent à relativiser cette attitude calculatrice et méthodique, à vous abandonner à l'irrationnel de l'amour et trouver ainsi un cheminement intérieur plus spirituel. L'ouverture à l'invisible s'opère au fil des ans et des expériences. Votre générosité grandira en même

temps que vous percevrez celle de votre entourage.

N.B. : l'astrologie moderne a de moins en moins tendance à tenir compte de la notion de planètes rétrogrades.

Conclusion

Quelques remarques sont nécessaires afin de mieux profiter d'un portrait fait par l'astrologie : d'abord, il ne faut pas perdre de vue qu'un thème natal est à la fois une photographie du ciel de naissance, mais en même temps une structure qui contient non seulement des caractéristiques mais aussi un potentiel d'évolution de la personnalité.

En ce sens, il faut être conscient que de la même façon que dans la vie, tout le monde sait bien qu'on ne commence à se connaître vraiment qu'à partir de la quarantaine, voire au-delà, certaines caractéristiques ou traits de caractère d'un tel portrait peuvent sembler étonnants : si tel est le cas, c'est souvent parce que les caractéristiques en question ne se sont pas encore épanouies.

Certaines personnalités se révèlent sur le tard, d'autres d'une façon plus précoce. Il faut toujours être prudent dans la mesure où une structure psychologique est en perpétuelle évolution, par les événements, par la maturité qui vient petit à petit etc. On ne saurait trop insister sur cet aspect "mobile" de personnalité au cours du temps.

Il est par contre assez difficile de faire la distinction entre ce qui est "déjà présent", à la période de votre vie où vous lisez la signification de votre thème, et ce qui apparaîtra un peu plus tard, par la logique de votre évolution : à vous de faire le tri, et dans la plupart des cas, vous constaterez que les informations données par un portrait astrologique apportent beaucoup sur la connaissance que l'on a de soi.

Enfin, il faut souligner également que plusieurs lectures d'un portrait astrologique sont généralement nécessaires pour bien s'imprégner des différentes significations, pour apprécier les importances relatives de chaque trait de caractère expliqué.

Dans tous les cas, il est certain qu'aller vers une meilleure connaissance de son propre fonctionnement ne peut qu'aider à son épanouissement plus rapide, et c'est sans nul doute l'un des rôles importants de l'astrologie : se connaître mieux de façon à évoluer plus rapidement, gérer ses faiblesses pour en éviter les conséquences, et profiter de ses atouts pour agir de la façon la plus efficace possible.
