



## Portrait Astrologique de Gigi Hadid



## Portrait Astrologique de Gigi Hadid



<b>Introduction</b>	<b>2</b>
<b>Vos planètes, maisons, aspects et carte du ciel</b>	<b>5</b>
<b>Préambule</b>	<b>8</b>
<b>Vos répartitions planétaires</b>	<b>9</b>
<b>Vos éléments et modes dominants</b>	<b>10</b>
<b>Vos dominantes : planètes, signes et maisons</b>	<b>11</b>
<b>Vos style, comportement et particularités</b>	<b>16</b>
<b>Votre sensibilité</b>	<b>19</b>
<b>Votre affectivité</b>	<b>20</b>
<b>Votre façon d'agir et votre sexualité</b>	<b>22</b>
<b>Votre intellect et votre façon de communiquer</b>	<b>23</b>
<b>Vos buts, motivations, carrière et destin</b>	<b>25</b>
<b>Vos atouts et votre part de jovialité</b>	<b>28</b>
<b>Votre part de gravité</b>	<b>29</b>
<b>Quelques cas particuliers</b>	<b>29</b>
<b>Vos planètes isolées</b>	<b>30</b>
<b>Annexe 1 : vos dominantes mineures</b>	<b>32</b>
<b>Annexe 2 : votre étude karmique</b>	<b>36</b>
<b>Conclusion</b>	<b>39</b>



# Portrait Astrologique de Gigi Hadid

## Introduction

Pour profiter de ce portrait, nous vous conseillons de lire attentivement l'introduction et le préambule, puis de vous imprégner tranquillement des interprétations de chaque chapitre. Les textes étant nombreux, à l'image de la complexité d'un être humain, il vous faudra plusieurs lectures afin de maîtriser ce contenu, pour une meilleure connaissance de vous-même. Votre patience sera ainsi récompensée.

Cette étude a pour objet de décrire votre portrait psychologique, d'en extraire les points fondamentaux sur le plan personnel. Elle commence par l'analyse de vos dominantes planétaires : celle-ci a pour but de cerner des éléments généraux de votre personnalité, avant d'aller plus loin dans le détail. Dans ce portrait, onze dominantes sont analysées, les moins importantes se trouvant dans l'annexe 1 à la fin de l'étude pour davantage de clarté. Votre étude décrit ensuite les différentes facettes de votre personnalité :

Globalement, en dehors même des échanges relationnels, chacun s'exprime et ressent les choses en fonction de son caractère et de ses motivations personnelles : l'Ascendant et le signe solaire expliquent la façon dont vous fonctionnez dans la vie et portent un éclairage ayant une importance capitale pour mieux vous cerner. Nous donnons ici la description du signe solaire (votre moi profond), de l'Ascendant (votre comportement aux yeux des autres), et du maître de votre Ascendant en signe (des nuances concernant le style de votre personnalité). Ces informations apportent en effet à elles seules près du tiers ou de la moitié de votre signature psychologique en fonction des autres caractéristiques de votre thème natal.

La sensibilité se voit ensuite, c'est-à-dire la façon avec laquelle vous recevez les choses et exprimez vos émotions; celle-ci agit de façon permanente tel un filtre lors de vos échanges avec autrui, même si elle ne devient que secondaire lors de relations purement amoureuses où à ce moment, l'affectivité va prédominer. La sensibilité, c'est à la fois la façon avec laquelle vous percevez les choses, votre radar, votre humeur de tous les jours, mais aussi comment vous réagissez au quotidien avec vos proches. C'est ce que voient les autres de vous tout de suite. Un second paragraphe explique dans quel domaine de la vie votre sensibilité et vos émotions sont pour vous les plus impliquées, où finalement vous êtes le plus vulnérable.

C'est votre affectivité, la façon dont vous aimez et avec laquelle vous exercez votre séduction, qui se met ensuite en action dès que vous tombez amoureux : une première partie indique la structure de base ou la forme principale qu'elle revêt, et une seconde partie décrit plutôt dans quel domaine et sous quelle forme vous êtes capable de l'exprimer au mieux compte-tenu de votre personnalité.

Un autre domaine fondamental qui vous est bien spécifique est celui du mode d'action et de la sexualité : de quelle façon vous agissez, comment vous y prenez-vous pour obtenir ce que vous voulez, quelle forme a votre désir ? Douze possibilités existent, très différentes les unes des autres. L'étude vous révèle la vôtre. Un second paragraphe explique dans quel domaine de la vie vous pouvez le plus efficacement exercer votre aptitude à agir et à conquérir.

La façon de communiquer et de penser est évidemment un des éléments fondamentaux qu'il convient d'intégrer dans l'explication et la description de votre personnalité. Elle influence en effet l'ensemble de votre comportement et peut ainsi modifier ou améliorer la perception qu'ont les autres de vous (l'extraversion peut "compenser" une affectivité faible par exemple, une foule de cas sont possibles). Un chapitre complémentaire indique le domaine privilégié de la vie où vous aimez particulièrement communiquer, exercer votre réflexion et rencontrer du monde.

Par ailleurs, un aspect encore plus individuel a son importance afin de mieux vous définir : chacun possède un centre d'intérêt, une façon privilégiée de se réaliser ou d'accomplir sa destinée ; cette motivation principale est indiquée par la position de votre Soleil et du gouverneur de votre thème en maison astrologique, dont nous donnons ici la description détaillée.

Chacun possède dans son thème natal une possibilité d'épanouissement spécifique, une panoplie d'atouts, de protections et de qualités. Quel forme prend ce facteur chance de votre personnalité et dans quel domaine pouvez-vous de la meilleure façon exercer vos meilleures qualités ? C'est l'objet de ce chapitre de vous le révéler.

D'un autre côté, chacun ressent bien qu'il a une part de vulnérabilité, de doute, de peur d'aller de l'avant en lui-même. De quelle façon s'exerce cette part de gravité que vous avez-en vous, comment l'utiliser pour évoluer et se débarrasser du superflu ? Ce sont ces informations qui vous sont indiquées dans ces deux paragraphes.

Découvrez ensuite trois traits de votre personnalité qui doivent être perçus comme secondaires et non comme essentiels. Ces descriptions concernent vos prédispositions qui ne se déclenchent qu'en fonction des événements extérieurs et non par votre propre volonté; appelons cela une part de fatalité, toujours est-il que votre destin ne peut se dérouler que par rapport à ce que vous êtes : ces caractéristiques font donc quand même bien partie de vous, même si elles représentent en quelque sorte une partie plus inconsciente de ce que vous êtes.

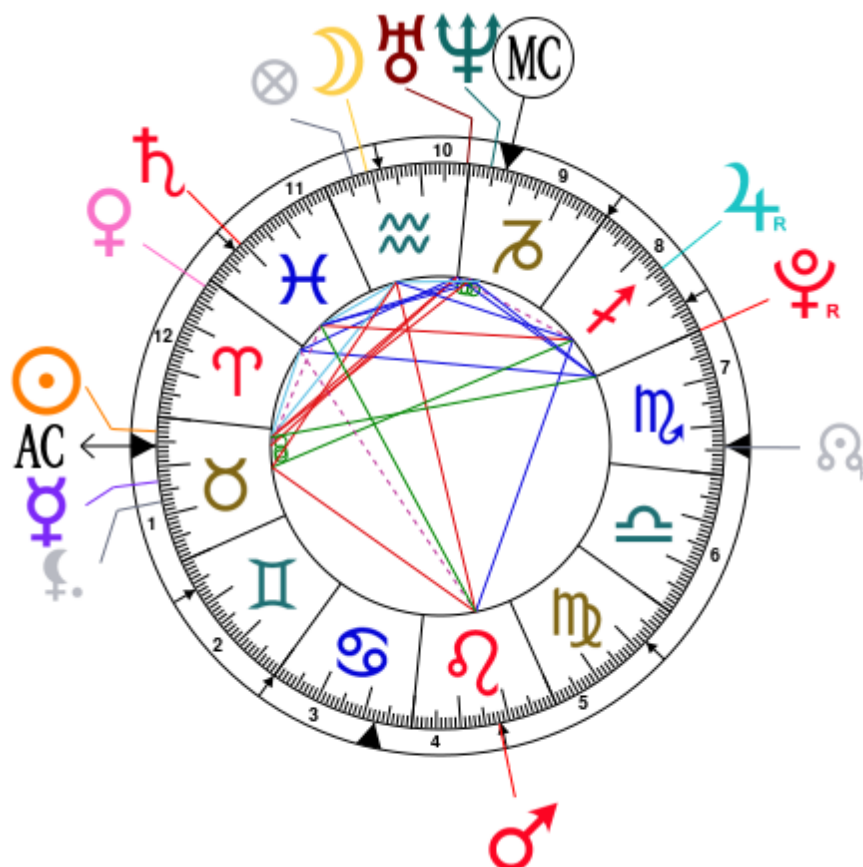
Le thème karmique est un complément du portrait psychologique ou thème natal. Celui-ci se fonde sur les positions des noeuds lunaires, de la Lune noire, de la Part de Fortune et de la rétrogradation des planètes : des éléments du thème - pour les premiers - que l'on nomme parfois points fictifs, et qui renseignent sur le sens spirituel de votre destinée. Parce qu'il y a en chacun de nous un acquis et une quête, notre vie est un parcours évolutif.. Mais ces textes sont à lire avec la plus grande prudence, l'astrologie karmique étant une partie assez controversée de l'astrologie moderne : c'est la raison pour laquelle vous trouverez cette analyse en annexe 2 de votre étude.

## Vos planètes, maisons, aspects et carte du ciel

Gigi Hadid, née le 23 avril 1995, 06h26mn à Los Angeles Cedars-Sinai Hospital (Los Angeles), California, United States [118.23O ; 34.04N ; 7O00]

Planètes natales			En Maison	Maisons natales (Placidus)		
☉ Soleil	2°56'	♉ Taureau	Maison 12	Maison 1	5°53'	♉ Taureau
☾ Lune	20°54'	♊ Verseau	Maison 11	Maison 2	6°20'	♊ Gémeaux
☿ Mercure	13°05'	♉ Taureau	Maison 1	Maison 3	29°56'	♊ Gémeaux
♀ Vénus	1°41'	♈ Bélier	Maison 12	Maison 4	22°27'	♋ Cancer
♂ Mars	17°51'	♌ Lion	Maison 5	Maison 5	18°14'	♌ Lion
♃ Jupiter	14°38' R	♐ Sagittaire	Maison 8	Maison 6	22°12'	♍ Vierge
♄ Saturne	20°37'	♓ Poissons	Maison 11	Maison 7	5°53'	♏ Scorpion
♅ Uranus	0°25'	♊ Verseau	Maison 10	Maison 8	6°20'	♐ Sagittaire
♆ Neptune	25°33'	♐ Capricorne	Maison 10	Maison 9	29°56'	♐ Sagittaire
♇ Pluton	29°57' R	♏ Scorpion	Maison 7	Maison 10	22°27'	♐ Capricorne
♁ NL	5°37' R	♏ Scorpion	Maison 7	Maison 11	18°14'	♊ Verseau
♁ Lilith	17°11'	♉ Taureau	Maison 1	Maison 12	22°12'	♓ Poissons
AS AS	5°53'	♉ Taureau				
MC MC	22°27'	♐ Capricorne				

Comme il est d'usage, nous considérons qu'une planète à moins de 1 degré de la maison suivante lui appartient, et nous prenons 2 degrés pour le cas de l'AS et du MC.



## Liste de vos aspects planétaires actifs

Vous trouverez ci-dessous la liste de tous vos aspects actifs interprétés dans cette étude, en plus de vos planètes en signe, en maison et de toutes vos dominantes planétaires. Les aspects entre les planètes lentes elles-mêmes étant de nature collective ne sont pas affichés, comme il se doit.

- ★★★★★ Soleil quintile Lune, orbe 0° 01'
- ★★★★★ Soleil conjonction Mercure, orbe 10° 09'
- ★★★★★ Soleil semi-sextile Vénus, orbe 1° 15'
- ★★★★★ Soleil carré Uranus, orbe 2° 3'
- ★★★★★ Soleil carré Neptune, orbe 7° 23'
- ★★★★★ Soleil quinconce Pluton, orbe 2° 59'
- ★★★★★ Soleil conjonction Ascendant, orbe 2° 56'
- ★★★★★ Lune carré Mercure, orbe -7° 49'
- ★★★★★ Lune opposition Mars, orbe -3° 03'
- ★★★★★ Lune sextile Jupiter, orbe 6° 16'
- ★★★★★ Lune semi-sextile Saturne, orbe -0° 17'
- ★★★★★ Lune semi-sextile Milieu du Ciel, orbe -1° 32'
- ★★★★★ Mercure carré Mars, orbe 4° 46'
- ★★★★★ Mercure quinconce Jupiter, orbe -1° 33'
- ★★★★★ Mercure conjonction Ascendant, orbe 7° 12'
- ★★★★★ Vénus sesqui-carré Mars, orbe 1° 1'
- ★★★★★ Vénus sextile Uranus, orbe 1° 15'
- ★★★★★ Vénus trigone Pluton, orbe 1° 43'
- ★★★★★ Mars trigone Jupiter, orbe -3° 13'
- ★★★★★ Mars quinconce Saturne, orbe -2° 45'
- ★★★★★ Jupiter carré Saturne, orbe 5° 59'
- ★★★★★ Saturne semi-carré Ascendant, orbe 0° 15'
- ★★★★★ Saturne sextile Milieu du Ciel, orbe -1° 49'
- ★★★★★ Uranus carré Ascendant, orbe 5° 27'
- ★★★★★ Uranus conjonction Milieu du Ciel, orbe 7° 58'
- ★★★★★ Neptune conjonction Milieu du Ciel, orbe 3° 06'

## Signification des étoiles

Les étoiles indiquent la force des aspects. Deux étoiles colorées, si possible pleines (il y a des demi-étoiles), indiquent un aspect assez fort pour être remarqué dans une première lecture.

Nous vous conseillons vivement de ne lire les paragraphes avec moins de deux étoiles que plus tard, après vous être imprégné(e) des autres textes.

La couleur jaune indique un aspect apaisant, de conciliation, et la couleur rouge un aspect dynamique, de tension. Les aspects rouges vous permettent d'évoluer et d'agir en apprenant par la vie, à faire de vos

"faiblesses" des forces. Les aspects jaunes sont vos forces déjà acquises avec lesquelles vous vous reposez pour ensuite mieux évoluer avec les premières.

## Préambule

Lorsque l'on interprète un thème astral de naissance, la meilleure méthode consiste à partir du général pour aller au particulier, graduellement. Ainsi, l'usage est de suivre un plan qui part de l'analyse globale du thème, de sa structure, pour ensuite décrire les différents traits de la personnalité.

L'analyse globale du thème dans une première partie permet de cerner quelques traits généraux de la personnalité, de souligner quelques points qui pourront ou non être confirmés par l'analyse détaillée : quoi qu'il en soit, ces traits généraux seront à prendre en compte. Une personnalité humaine est une entité infiniment complexe à décrire et il est illusoire de vouloir la résumer de façon courte, ce qui ne signifie pas non plus qu'il s'agisse d'un défi impossible. Plusieurs lectures d'un thème natal sont indispensables afin de s'imprégner des différentes significations et appréhender toute cette complexité. Mais le jeu en vaut la chandelle.

Un thème natal est constitué schématiquement de dix planètes principales (deux lumineuses, le Soleil et la Lune, trois planètes rapides dites individuelles, Mercure, Vénus et Mars, deux planètes lentes, Jupiter et Saturne, et trois planètes très lentes, Uranus, Neptune et Pluton), d'éléments secondaires (les noeuds lunaires, la lune noire dite Lilith, Chiron et autres objets mineurs), de douze maisons astrologiques, le tout positionné dans un zodiaque qui comporte douze signes, du Bélier aux Poissons.

En premier lieu, il faut apprécier l'importance de chaque planète dans le thème, c'est ce que l'on appelle la recherche des dominantes planétaires. Cette recherche obéit à des règles qui dépendent de la sensibilité et l'expérience de l'astrologue mais qui ont également des bases claires et solides : ainsi, les paramètres d'activité d'une planète peuvent être pris en compte - le nombre d'aspects actifs qui arrivent à cette planète, l'importance de chacun de ces aspects qui dépend de leur nature mais aussi de leur exactitude - puis les paramètres d'angularité - la proximité aux quatre angles Ascendant, Milieu du Ciel, Descendant et Fond du Ciel, tout ceci pouvant être aussi apprécié numériquement en fonction de la nature de l'angle et de l'écartement de la planète à ceux-ci - les paramètres de qualité également - la valorisation en fonction des maîtrises, exaltations, exils et chutes - et un certain nombre d'autres critères comme la prise en compte des maîtrises de l'Ascendant et du Milieu du Ciel seront nécessaires.

Ces différents critères permettent de valoriser les planètes et d'en déduire quelques conclusions utiles pour l'interprétation du thème astrologique natal.

L'analyse globale d'un thème va tenir compte d'abord des trois répartitions planétaires dans le thème : hémisphères Est ou Ouest, Sud ou Nord, et quadrants les plus occupés, Nord Est, Nord Ouest, Sud Est et Sud Ouest. Ces trois répartitions donnent une tonalité générale en terme d'introversion et d'extraversion, de volonté et de sociabilité, de prédisposition à certains comportements.

Viennent ensuite trois autres répartitions : les éléments (les triplicités puisqu'il existe trois groupes de signes de chaque) - Feu Air Terre et Eau - qui apportent une typologie de personnalité, les modes (les quadruplicités puisqu'il existe quatre groupes de signes de chaque) - Cardinal, Fixe et Mutable - et les polarités (Yin et Yang) qui renseignent sur certains traits de caractère fondamentaux.

Suivent les trois types de dominantes : dominantes planétaires, dominantes signes et dominantes maisons. Le néophyte imagine que l'astrologie, c'est "être Bélier" ou parfois être "Bélier Ascendant Vierge" par exemple. La réalité est bien plus riche. S'il est vrai que le Soleil et l'Ascendant apportent à



eux deux une bonne partie de la personnalité - entre un tiers et la moitié environ en fonction du thème natal - une personne n'est pas "que Soleil" (ce que l'on appelle le signe) ni "que maison 1" (ce que l'on appelle l'Ascendant). Ainsi, telle planète peut-être fortement valorisée, tel signe ou telle maison peuvent recevoir un important groupe de planètes et du même coup apporter une signification qui va tempérer et relativiser le rôle de l'Ascendant, du signe solaire etc.

Enfin deux autres critères, les accentuations - angulaires, succédentes et cadentes - qui sont une classification des maisons astrologiques, et les types de décans occupés - chaque signe est découpé en trois décans de dix degrés chacun - apporteront leur supplément de signification.

Ces traits généraux de caractère ne sont pas à prendre au pied de la lettre : ils enrichissent la lecture du thème en la préparant pour ainsi dire, et permettent de mieux comprendre la seconde partie plus détaillée et plus précise qui analyse chaque domaine de la personnalité en faisant une synthèse des critères de positions, de signes, de maisons et d'aspects selon certaines règles hiérarchiques.

Comme indiqué dans l'introduction de votre portrait, vos dominantes mineures sont interprétées dans l'annexe 1 à la fin de l'étude pour plus de clarté.

## Vos répartitions planétaires

Chaque quadrant est une combinaison des quatre hémisphères de votre thème et correspond à une typologie de caractère. L'hémisphère Sud - le haut de votre thème, autour du Milieu du Ciel - est associé aux valeurs d'extraversion, d'action et à la vie publique, alors que le Nord favorise l'introversion, la réflexion et la vie privée. L'hémisphère Est - la partie gauche, autour de l'Ascendant - est lié au moi et à la volonté, alors que l'Ouest privilégie l'influence des autres et la souplesse dans la prise de décision.

### Vos quatre Quadrants

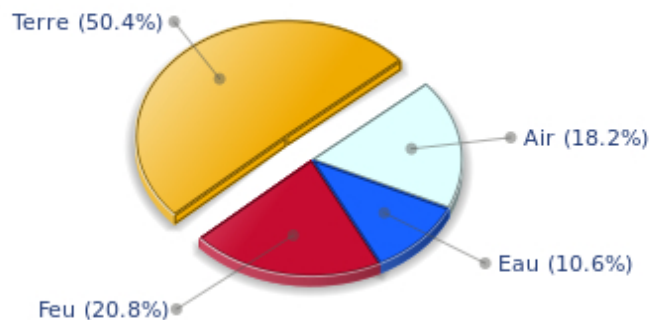


Gigi Hadid, le quadrant Sud Est, diurne, constitué des maisons 10 11 et 12, prédomine chez vous : l'affirmation et la concrétisation de vos buts sont au centre de vos préoccupations. Vous avez à cœur de ne pas laisser vos rêves en vous sans suite. Vous réalisez aussitôt que possible vos ambitions, que ce soit par une vie sociale développée, une vie amicale survoltée ou un besoin forcené d'agir pour récolter - aux yeux du monde bien sûr - le fruit de votre dynamisme. Il n'est pas rare que le spirituel ou l'humanitaire fassent partie de vos motivations, et cela au prix parfois d'un certain isolement, volontaire ou non.

## Vos éléments et modes dominants

Gigi Hadid, voici les diagrammes de vos éléments et modes dominants, constitué à partir des présences des planètes et angles dans les douze signes :

### Vos quatre Éléments

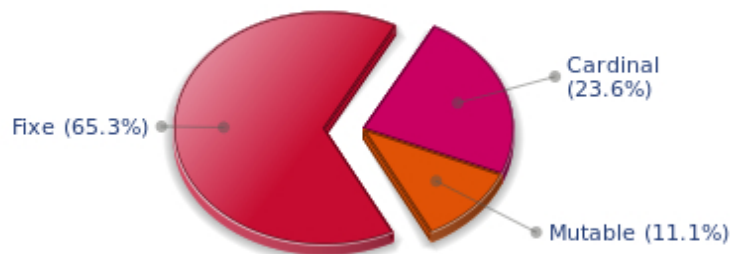


Avec une majorité d'éléments en signes de Terre, vous êtes, Gigi Hadid efficace, concrète et sans trop d'états d'âme. Ce qui compte est ce qui se voit, ce qui peut durer : pour vous, on juge l'arbre à ses fruits. Les idées changent, les paroles disparaissent, mais les actes et leurs conséquences sont visibles et restent. A vous de laisser la porte de votre sensibilité ouverte même si votre vulnérabilité doit en pâtir. Emotions, énergie et communication ne doivent pas être négligées, car à quoi bon du concret s'il n'a pas une justification par le cœur, l'enthousiasme ou le mental ?

Gigi Hadid, le Feu prédomine dans votre thème natal et vous apporte intuition, énergie, courage, confiance en vous et enthousiasme ! Vous êtes encline à la passion et savez affirmer votre volonté, aller de l'avant et contre vent et marée, avec force, aller jusqu'au bout de vos rêves et de vos buts. La faiblesse relative de cet élément est sans doute le manque de recul ou peut-être une forme de hardiesse qui peut vous pousser à des imprudences risquées.

Les douze signes du zodiaque sont répartis en trois groupes ou modes, appelés les quadruplicités, nom savant qui signifie simplement que ces trois groupes comprennent quatre signes. Le mode Cardinal, le mode Fixe et le mode Mutable sont plus ou moins représentés dans le thème natal, en fonction de la présence et de l'importance des planètes et des angles dans les douze signes.

## Vos Modes



Le mode Fixe est majoritaire dans votre thème natal, Gigi Hadid, et vous prédispose au désir de sécurité et de durée : vous savez apprécier concrètement une situation et sa stabilité, et préférez nettement jouer votre rôle loyal de femme tenace, obstinée - attention cependant à ne pas confondre obstination et rigidité ou intransigeance - et rude à la tâche plutôt que de tenter des expériences nouvelles ou vous risquer à changer l'environnement que vous trouvez. Vous solidifiez, structurez, sécurisez tout ce que vous trouvez sur votre passage : c'est votre nature, même si souvent, la rapidité ne vous intéresse pas particulièrement : rien ne sert de courir...

## Vos dominantes : planètes, signes et maisons

La question de la dominante est évoquée depuis la nuit des temps en astrologie : comme il serait agréable de définir une personne par quelques mots, par une ou plusieurs planètes qui représenteraient son caractère simplement, sans être obligé d'analyser longuement aspects et maîtrises, aspects et angularité, présence en signes et en maisons !

Les dix planètes - du Soleil à Pluton - sont un peu comme dix personnages d'un jeu de rôle, avec chacun son caractère, son mode d'action, ses atouts et ses faiblesses. Elles représentent en fait une classification en dix personnalités bien distinctes et les astrologues ont depuis toujours - et depuis peu pour les trois dernières planètes, Uranus, Neptune et Pluton - essayé d'associer à un thème astral de naissance une ou plusieurs dominantes planétaires, mais également une ou plusieurs dominantes signes et maisons.

En effet, pour les signes et les maisons, c'est un peu la même chose : si les planètes symbolisent des personnages, les signes représentent des teintes, les structures mentales, affectives et physiques d'un sujet. Chaque planète en signe est un peu comme un personnage qui verrait ses caractéristiques modifiées en fonction du lieu où il habite. Dans un thème, il existe ainsi en général un, deux ou trois signes bien valorisés, qui vont permettre de décrire son propriétaire rapidement.

Pour les maisons astrologiques, l'idée est encore plus simple : les douze maisons correspondent aux douze domaines de la vie et leur occupation privilégiée par les dix planètes principales, pondérées par les différents critères dont nous venons de parler en introduction, vont les valoriser différemment, et mettre en relief certaines "cases" de la vie : cela peut être le mariage, le travail, la vie amicale etc.

Gigi Hadid, voici votre diagramme de valorisation des planètes :



Les trois planètes les mieux représentées dans votre thème sont Uranus, le Soleil et Neptune.

Uranus fait partie de vos dominantes planétaires : tout comme Neptune et Pluton, la typologie de l'Uranien est moins nettement définie que celle des sept planètes dites classiques et visibles à l'œil nu, du Soleil jusqu'à Saturne. Cependant, il est quand même possible d'associer à votre nature uranienne certaines caractéristiques claires : Uranus rime en effet avec les mots indépendance, liberté, originalité, quand ce n'est pas révolte, insoumission et marginalité dès que rien ne va plus...

Uranus est l'octave supérieure de Mercure et à ce titre, emprunte certains de ses traits de caractère, en commençant par le côté cérébral poussé au détriment des émotions et un certain détachement affectif, du moins un affectif en dents de scie.

Une des facettes de votre personnalité est donc celle d'une femme passionnée appréciant les nouveautés, à l'affût de toute forme d'action ou d'idée révolutionnaire. Une Uranienne n'est jamais prévisible, et c'est justement souvent lorsque l'on vous croit stable et installée que... vous changez tout, de vie, de partenaire, de job ! Vous êtes finalement le personnage le plus allergique à toute forme de routine même si le prix à payer pour la fuir est le risque.

L'une des dominantes planétaires de votre thème natal est le Soleil, qui représente la volonté, le magnétisme, un certain sens de l'honneur et de la distinction. L'être solaire que vous êtes est charismatique et possède souvent des qualités de leader. Vous avez une certaine chaleur et une force de persuasion naturelle qui vous mène loin des mesquineries ; vous aimez voir large et avancez en fonction de ce que vous décidez.

Votre vulnérabilité de Solarienne peut quelquefois venir du péché d'orgueil ou encore d'une autorité un peu trop prononcée. La frontière entre l'orgueil et la vanité est ténue : à vous de ne pas la franchir et de garder en vous cette noblesse de cœur qui fait une bonne partie de votre charme.

Neptune étant l'une de vos trois planètes dominantes, elle fait de vous un être qui ne se dévoile pas facilement et qui d'ailleurs vous fait vous-même vous poser beaucoup de questions sur la compréhension

de vos propres motivations ! En effet, si votre imagination et votre inspiration sont immenses et si vous possédez une sensibilité extraordinaire qui peut faire de vous parfois un médium ou une voyante, en revanche, et peut-être ceci expliquant cela, votre impressionnabilité est telle que vous pouvez parfois avoir du mal à distinguer le concret et le solide de l'illusoire ou du virtuel.

Mystique, visionnaire ou poétesse, vous rêvez éveillée comme toute bonne Neptunienne et voyez ce que peu de gens voient, le tout étant enrobé d'un flou qui pourrait être qualifié d'esthétique lorsque votre enthousiasme est là.

Forcément, une femme sans limite et éprise d'infini comme vous peut parfois être blessée et rendue d'autant plus vulnérable en raison de sa perception aiguë des événements qui évidemment sont parfois cruels : dans ces cas-là, vous prenez de plein fouet les coups et pouvez sombrer dans le spleen le plus noir, dans la rêverie la plus inquiétante.

Cela dit, cette aura de mystère vous apporte certainement un charme indéfinissable aux yeux de beaucoup de vos proches qui ont du mal à vous comprendre, mais qui sont souvent... fascinés et attirés par cette sorte de don unique que vous avez de ressentir, de voir ce que le commun des mortels ne pourra jamais voir !

### Vos Signes Dominants



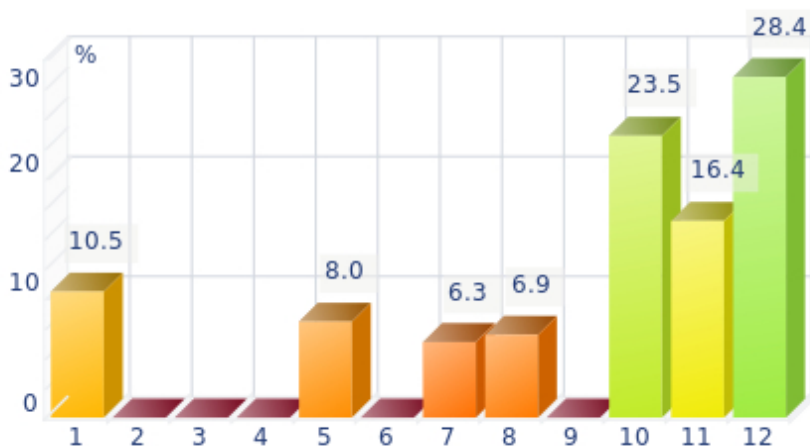
Dans votre thème natal, les trois signes les plus importants – en fonction des critères cités plus haut – sont dans l'ordre Taureau, Verseau et Capricorne. Souvent, ces signes sont importants parce que votre Ascendant ou votre Soleil s'y trouvent. Mais ce n'est pas forcément le cas : un amas de planètes peut s'y trouver, ou une planète proche d'un angle autre que le Milieu du Ciel ou l'Ascendant, quand ce n'est pas tout simplement parce que deux ou trois planètes sont très actives par les nombreux aspects qu'elles font à partir de ces signes. Vous emprunterez ainsi une partie des caractéristiques de ces trois signes, un peu comme une superposition de caractéristiques au reste de votre thème, et cela d'autant plus fort que le signe en question est valorisé.

Avec le signe du Taureau si valorisé, vous êtes constructive, stable et sensuelle. Le bon goût, l'amour de la beauté, le savoir-vivre ainsi qu'un bon sens paysan à toute épreuve – au sens noble du terme – font de vous une femme toute en charme et en séduction ; et si d'aucuns critiquent votre rythme un peu lent ou votre côté têtu ou peu souple, vous lui répondez avec raison que votre sécurité est à ce prix, que cela vous plaît comme cela et que rien ne sert de courir...

Le Verseau est un des signes les plus importants de votre thème natal : il rend votre personnalité - ou du moins une de ses facettes – originale jusqu'à l'excentricité malgré un côté parfois distant - humaine, sympathique et impassible à la fois : vous êtes la femme des paradoxes, très difficile à cerner à cause des deux planètes Uranus et Saturne qui se mélangent pour créer ce signe si compliqué et attachant qui inspire une partie de votre personnalité. Le sérieux et l'impassibilité de Saturne côtoient la femme rebelle douée, individualiste et charismatique, toujours prête à faire des folies et qui ne se comporte jamais comme on l'attendrait à cause d'Uranus ! Une de vos caractéristiques essentielles est que vous ne vous livrez pas à titre personnel, mais que vous avez tendance à vous lâcher pleinement en public. Vous êtes finalement bien étrange. Sexy et charmeuse en collectivité, vous pouvez malgré votre caractère agréable et sociable frustrer plus d'un de vos admirateurs en privé par votre refus... ou votre impossibilité de montrer une chaleur affective profonde et spontanée, une émotion, des larmes. Mais apparence et réalité sont deux choses différentes de toute façon et puis vous avez du génie ou du moins un charme fou avec ce signe. Votre vie amicale est souvent très riche et si amoureusement, vous êtes un peu détachée – pour cette facette seulement de votre caractère, le reste du thème confirmera ou infirmera cela - et ce n'est quand même pas un drame !

Le Capricorne est un des signes dominant de votre thème astral de naissance et vous apporte ce cachet sérieux et parfois un peu grave qui semble vous accompagner dans presque tous vos instants. Mais si vous avez ce côté réservé et un peu froid - au goût de certains champions de l'extraversion - vous avez en revanche des qualités solides à revendre : volontaire et résistante, votre vision à long terme, votre sens du devoir et votre ambition n'ont que faire des mouvements browniens et dérisoires qui déclenchent des secousses d'humeur - ô combien inutiles d'après vous - chez la plupart des autres mortels. De plus, vous êtes comme le bon vin, vous vieillissez bien et votre gravité naturelle se mue paradoxalement presque en une apparence enjouée lorsque vous avez pris de l'âge. Vous êtes à l'intérieur très sensible quand il s'agit d'amour. Loyale, prévenante, douce et sensible, votre comportement est assez différent pour la vie de tous les jours et pour les questions affectives. En fait, un cœur d'or bat sous votre apparence parfois un peu austère ou dure...

### Vos Maisons Dominantes



Les maisons 12, 10 et 11 sont les plus occupées de votre thème natal, cette occupation étant calculée en pondérant les planètes et angles en fonction de différents critères astrologiques – rapidité, activité, angularité, maîtrises etc. En analysant les maisons les plus occupées, l'astrologue déduit les champs ou domaines d'activité qui vous « concernent » le plus, que ce soit par ce que vous vivez – ou que vous serez un jour amenée à vivre – ou par vos motivations intérieures profondes.

La maison 12 est valorisée dans votre thème : à l'instar de la maison 8, sa signification est complexe et riche. Bien qu'elle ait plutôt mauvaise réputation puisque ses significations sont de nature à effrayer plus d'un lecteur au premier abord – c'est en effet la maison des lieux cachés ou isolés, de la solitude, des épreuves ou des ennemis - elle peut indiquer aussi qu'une partie de votre vie pourra être très riche, très profonde, et que si votre réussite ne sera pas forcément visible aux yeux de tous, vous pourrez vous épanouir d'une façon différente mais tout aussi importante voire bien davantage quelquefois : votre domaine pourra être celui de l'action dans l'ombre, des causes humanitaires, de l'aide aux défavorisés ou à autrui d'une façon générale, du travail dans des endroits calmes et retirés et dans beaucoup de cas, vous pourrez obtenir des domaines cachés autant de trésors que ceux qui ont des destinées publiques, que ce soit par la sublimation ou le fait de mener à bien ce que vous avez à faire dans votre environnement : il n'existe pas de bonne ou de mauvaise maison, chaque secteur de la vie est nécessaire, à sa façon, pour nous évoluer spirituellement.

Avec une maison 10 développée, l'accomplissement extérieur de votre destinée a des chances d'être voyante : la maison 10, c'est la carrière, la vie publique, l'extériorisation de vos actes, de vos ambitions. Une bonne partie de votre énergie peut ainsi être utilisée pour réussir concrètement ce que vous avez en tête. Instinctivement, vous aurez à cœur de faire en sorte que vos rêves deviennent réalité, vous vous frotterez tôt ou tard au public, votre épanouissement passera par l'épreuve du feu : les autres, ce qui se voit.

La maison 11 fait partie des trois maisons les plus importantes de votre thème natal et rend de ce fait votre vie amicale et sociale importante pour vous, incontournable ou stratégique ; il faut noter que parfois, c'est seulement votre vie socio-professionnelle qui est très développée plutôt que votre vie amicale : cela dépend du reste de votre thème, et en particulier des éléments liés à votre extraversion, comme par exemple les hémisphères, quadrants, et position et qualité de la Lune et du Soleil.

Vous considérez que les activités de groupe, que ce soit le domaine humanitaire ou les simples réunions entre amis, sont des sources sans fin d'inspiration et souvent de plaisir, si les planètes dans ce secteur ne sont pas en tension. Pour vous, l'humain est important, et souvent davantage que votre propre réussite, à moins que la maison 10 ne soit elle aussi très puissante.

## Vos style, comportement et particularités

Ce qu'on appelle communément le "signe" correspond à la position du soleil dans le zodiaque. Le soleil va mettre en valeur toutes les caractéristiques du signe qu'il occupe. Ces caractéristiques seront d'autant plus pures et exactes que le soleil y est "fort" selon les règles traditionnelles de l'astrologie, ou bien que ce signe est particulièrement valorisé par le reste du thème. Nous donnons ici les caractéristiques du signe pur mais il vous faut garder à l'esprit que celles-ci pourront parfois n'être qu'un éclairage particulier de votre personnalité dans la mesure où de toute façon un thème astral n'est en aucun cas constitué seulement de la position du soleil ou de l'Ascendant et que ce signe peut donc être plus ou moins valorisé chez vous.

Autre point particulièrement important : contrairement à l'Ascendant qui exprime clairement votre façon de paraître, votre vitalité, votre constitution physique, votre comportement spontané et l'image que vous donnez, votre signe solaire représente lui votre moi profond, celui-là même que vous ne connaissez pas encore forcément complètement, celui qui ne pourra émerger que petit à petit en acquérant davantage de maturité : c'est l'intérieur de votre personnalité, qui ne se révèle qu'aux personnes de votre entourage en qui vous avez donné votre confiance, c'est aussi un peu l'aboutissement de l'évolution probable de votre personnalité qui pourra être obtenue à l'aide de toutes les énergies contenues par ailleurs dans votre thème natal, en commençant par l'écorce voyante, votre Ascendant.

L'Ascendant est l'un des éléments essentiels dans l'établissement de votre thème natal. Il est le signe du zodiaque qui se lève à l'Est au moment exact de votre naissance et nécessite donc pour son calcul que vous connaissiez l'heure précise de celle-ci.

Il permet d'apporter une foule d'informations sur votre personnalité ; il est l'une des clefs qui permet d'approcher de près certains éléments de vous-même comme votre apparence physique, votre caractère tel qu'il est perçu au premier abord et votre comportement immédiat. Il correspond à la partie extérieure et apparente de votre personnalité que vous voulez bien montrer depuis toujours, mais aussi à votre constitution physique sur la durée c'est-à-dire votre santé.

Soyez conscient également que malgré l'importance de l'Ascendant, celui-ci ne pourra vous décrire d'autant mieux que s'il est valorisé dans votre thème, cette valorisation découlant de l'application de l'ensemble des règles de l'astrologie. Néanmoins il apportera dans la plupart des cas une très bonne indication et se révélera une source de renseignements souvent au moins aussi féconde que celle apportée par votre "signe", celui où se situe le soleil au moment de votre naissance.

## Vous êtes du signe du Taureau et votre Ascendant est Taureau

Avant d'aborder en détail la signification du signe de votre Soleil et de votre Ascendant, nous vous proposons rapidement, en guise de préambule, l'interprétation générique de la combinaison de ceux-ci dans votre thème :

Vous êtes ce que l'on appelle un double Taureau ! Ruminant paisible ou fier taureau dans l'arène ? Comme vous l'avez sans doute remarqué, le Taureau est souvent décrit de façon ambivalente : on le dit calme, patient avec le flair pour dénicher les bonnes affaires et jouir de la vie, mais on le compare aussi à un bulldozer avec ses sabots qui font trembler le sol ! En fait, c'est assez simple à comprendre : le



Taureau se laisse volontiers absorbé par ses passions ou ses obsessions – d'où votre légendaire possessivité - et montre alors toute sa fougue et sa détermination. C'est celui qui pourra rester toute une nuit à plancher sur son sujet par exemple, ou des semaines sur un projet qui aura constitué un défi pour lui, et qui sera particulièrement sensible aux critiques. Bref, vous êtes assez lent à la détente mais une fois sur votre sillon, plus personne ne vous arrête ! Pour ce qui ne vous concerne pas de près, vous êtes tel le pacha tranquille et indifférent qui se laisse aller à ses penchants sensuels...

## **Le signe et l'Ascendant du Taureau**

La paix, la joie de vivre, la sensualité sont essentielles pour vous : vous êtes une nature simple et calme. Votre bonheur est atteint facilement car loin de tout esprit de compétition, votre décontraction et votre sens pratique vous mènent invariablement là où vous serez heureuse, même si vous n'êtes pas la première, même si vous ne vous êtes pas pressée. L'important est de construire, patiemment, avec opiniâtreté, les efforts durables que vous faites ne pouvant pas être brisés de toute façon par les embûches que vous pouvez rencontrer tant ils sont constants et puissants.

Douce, lente à la réflexion, une fois que vous avez décidé de la bonne orientation que vous devez prendre, rien ni personne ne pourront jamais vous faire changer d'avis. Vous avez horreur du changement en général, et une fois que vous avez dû prendre vous-même les quelques rares décisions nécessaires importantes au cours de la vie, vous êtes sur des rails !

Née avec la marque de ce signe, vous êtes fidèle, constante, solide, patiente, endurente, persévérante, forte, attachée, sensuelle, stable, concrète, réaliste, régulière, loyale, robuste, constructive, tenace, avez un besoin important de sécurité, mais vous pouvez aussi parfois être têtue, rigide, possessive, rancunière, matérialiste, figée, statique ou lente.

En amour, vous êtes Gigi Hadid sensuelle, séduisante. Votre appétit de vivre est immense : le Taureau étant le signe le plus féminin, vous êtes la femme-femme, pouvant passer de la maîtresse à l'épouse sans la moindre difficulté, attirée autant par la chair que par la gastronomie et le plaisir de la vie en commun.

Vous êtes possessive, jalouse mais si votre compagnon vous apporte l'harmonie que vous revendiquez avec force, vous êtes la compagne idéale du foyer, capable de faire d'une maison un palais, excellente ménagère, cuisinière hors-pair, décoratrice du plus haut talent mêlant avec bonheur plantes luxuriantes, fleurs et mobilier de qualité, transformant votre foyer en lieu de paix, de richesse, d'harmonie et de calme, entourée de vos enfants éclatants de santé.

## **Le gouverneur de votre thème est en Bélier**

Le maître de l'Ascendant, souvent appelé gouverneur du thème, apporte certaines nuances intéressantes aux significations apportées par le Soleil et l'Ascendant. Sa position en signe va moduler le style de personnalité décrit par eux, ou parfois l'amplifier s'il s'agit d'un signe identique à l'un ou l'autre.

Le maître de l'Ascendant, Gigi Hadid, est Vénus. Il se situe dans le Bélier et apporte chez vous une note de rapidité et d'impulsivité. Vous avez un côté spontané et entreprenant qui vous pousse à agir vite et à entreprendre. Contrepartie logique de cette fraîcheur instinctive, vous pouvez cependant vous lasser assez vite et passer à autre chose si vous perdez l'enthousiasme.

## Les aspects à votre Ascendant

Certaines planètes font un aspect à votre Ascendant, Gigi Hadid : elles modifient donc, avec leur style propre, votre comportement et personnalité qui ne sont pas exactement chez vous ceux d'un Ascendant Taureau pur mais bien une fusion entre ses caractéristiques et celles apportées par ces aspects.

### ★★★★★ Soleil conjonction Ascendant, orbe 2° 56'

La conjonction du Soleil avec l'Ascendant, Gigi Hadid, représente la fusion parfaite entre la volonté et la vitalité, la volonté et le paraître : elle indique un charisme ou magnétisme qui sort de l'ordinaire, une concentration d'énergie qui vous permet, en plus de briller et d'attirer naturellement, de déplacer des montagnes lorsque... vous l'avez décidé !

### ★★★★★ Mercure conjonction Ascendant, orbe 7° 12'

Gigi Hadid, votre sens de la communication et votre intellect s'accordent très bien avec votre façon de paraître : vous savez finalement parfaitement et rapidement vous analyser grâce à la planète Mercure, ce qui vous donne en conséquence une bonne spontanéité dans les échanges d'idées avec les autres.

### ★★★☆☆ Uranus carré Ascendant, orbe 5° 27'

Par cette dissonance de la planète Uranus à votre Ascendant, Gigi Hadid, votre côté rebelle, original et imprévisible apporte à votre comportement une note dynamique et anticonformiste. Parfois évidemment, les autres peuvent être véritablement... décontenancés par votre attitude qui échappe à tout classicisme ou toute norme sociale et il peut arriver que vous en subissiez les conséquences, c'est-à-dire être mal comprise, mal perçue, être prise pour un électron libre un peu gênant ou quelqu'un qui serait parfois peu fiable. Il vous appartient de rester vous-même, mais en gardant une certaine prudence pour ne pas subir quelques malentendus désagréables.

### ★★★☆☆ Saturne semi-carré Ascendant, orbe 0° 15'

Saturne, en faisant un aspect dissonant sur votre Ascendant, peut parfois créer, Gigi Hadid, un manque de confiance en vous et de l'inhibition dans votre comportement aux yeux des autres. Il vous appartient donc de ne pas vous laisser entraîner dans la spirale du doute avec ses conséquences habituelles, à savoir vous cacher ou au contraire par compensation, en faire trop : gardez à l'esprit qu'il s'agit juste d'une impression dans la plupart des cas, et si vous le comprenez, vous arriverez petit à petit à dépasser ce léger frein et même à en faire une force. Vous garderez alors l'estime que vous avez de vous-même et vous ferez de votre prudence... un atout !

## Votre sensibilité

Votre sensibilité Gigi Hadid, est assez dénuée d'emportements ou de laisser-aller ; en effet, vous êtes plutôt du genre cérébrale et de plus, vos besoins de sérénité intérieure et de liberté vous font ressentir les sentiments ou émotions comme des fardeaux. Assez flegmatique en apparence et presque détachée, vous êtes cependant d'une réactivité très rapide et d'une imagination fertile ce qui fait que vous appréciez particulièrement les réunions amicales où les échanges sont nombreux et variés. Vous ne faites pas étalage de vos émotions et semblez plutôt froide au premier abord mais ceux qui vous connaissent s'aperçoivent facilement que vous avez un sens de l'humour très original et bien à vous. Vous êtes d'une réceptivité remarquable et utilisez à merveille vos dons d'observation et votre détachement pour défendre vos idées anticonformistes et rebelles. Votre obstination n'est plus à démontrer et il est très difficile de vous faire changer d'avis, d'autant plus que vous n'êtes pas trop vulnérable affectivement : il faudra argumenter un maximum et atteindre votre intellect pour réussir...

Vous êtes populaire auprès de vos amis, Gigi Hadid, vous rayonnez facilement grâce à votre sensibilité, votre côté fantasque, votre mobilité et votre charme teinté d'imagination. Même au travail, vous avez souvent les faveurs de la clientèle et si d'aventures vous êtes dans une équipe de commerciaux, vous serez souvent la première à être envoyée chez le client tellement vous plaisez !

Vos émotions peuvent s'exprimer avec bonheur dans les projets en commun, avec vos amis si possible, que vous entreprenez et dans lesquels vous brillez par votre absence d'égoïsme et votre charme un peu enfantin mais si attachant.

### ★★★★☆ Lune opposition Mars, orbe -3° 03'

La dissonance Lune-Mars est un indice de susceptibilité, et parfois d'agressivité. Irritable, vous êtes très sensible aux menaces de toutes sortes, aux dangers. Vous réagissez alors très vite, mais souvent avec trop d'impulsivité. Pour préserver votre bien-être, il vous faut apprendre à maîtriser vos humeurs, à coordonner vos actions et pondérer vos jugements. Les faits souvent vous dérangent : ou vous vous réfugiez dans votre univers intime, refusant alors d'affronter les réalités du moment. Ou, au contraire, de fréquentes altercations vous interdisent toute quiétude véritable. Il importe d'équilibrer ces tendances, de vivre en alternance des moments d'activité et des phases de laisser-aller, de relâchement. Ces deux attitudes étant chez vous relativement inconciliables...

### ★★★★☆ Soleil quintile Lune, orbe 0° 01'

Cet aspect est un puissant facteur d'homogénéité : l'image que vous donnez de vous-même est conforme à votre nature réelle et ne force en rien votre équilibre de base. D'où sans doute une certaine aisance, des comportements cohérents et une volonté de rester vraiment vous-même, quels que soient les regards extérieurs et les attitudes que l'on attend de vous. Dans le meilleur des cas, votre volonté et votre sensibilité sont en harmonie, vos facultés inconscientes mobilisées et contrôlées par votre vouloir conscient, sans rupture d'équilibre. Il importe cependant d'éviter les pièges d'une autosatisfaction préjudiciable aux échanges réels et enfermant l'individu dans des schémas aussi confortables que figés. On peut rester naturel sans pour autant se satisfaire du seul bien-être qu'ont ceux et celles qui ne trichent pas avec eux-mêmes.

### ★★★★☆ Lune semi-sextile Saturne, orbe -0° 17'

L'harmonique Lune-Saturne est pour votre vie privée un élément de stabilité. Parce que vous veillez à rendre votre existence quotidienne conforme à vos exigences, vous êtes totalement sincère avec vous-même, logique jusque dans vos comportements intimes. Vous ne cherchez pas les solutions de

facilité : au contraire, vous donnerez le meilleur de vous-même dans les situations délicates, voire difficiles. Ainsi, vous ne risquez pas de vous laisser déstabiliser par une quelconque broutille, un évènement mineur. Stabilité donc, mais aussi perfectionnisme. Vous aspirez à une vie privée respectant votre for intérieur, vos désirs authentiques. Le bien-être véritable est à ce prix et reste une éternelle recherche. Malgré vos comportements privés réservés, parfois pudiques, vos émotions sont profondes. Vous avez un très grand besoin de protection, de sécurité. Vos aspirations vous portent vers la contemplation ou l'étude plus que vers les vanités sociales.

★★★★★ Lune sextile Jupiter, orbe 6° 16'

Pourquoi compliquer son existence lorsque l'on peut vivre les joies simples du moment présent ? L'aspect harmonique Lune-Jupiter vous confère une nature enjouée qui vous vaut de gagner la sympathie de votre entourage et tend à faciliter l'équilibre de votre existence intime. Votre sociabilité s'explique par le désir d'adhérer sans heurt à un groupe, une cellule sociale ou familiale. Ainsi, vous affectionnez les moments de détente, de relâchement. Vous appréciez un certain confort au quotidien, et acceptez pour le préserver les nécessaires règles du jeu de la vie privée. Lorsque cet aspect dicte vos attitudes, vous vous comportez comme un être "facile à vivre"... Même si vos exigences personnelles, trop souvent reléguées au second plan, reviennent parfois au galop et vous imposent alors des attitudes plus conformes à votre for intérieur.

## Votre affectivité

Dans votre thème, le Soleil est en Taureau, Vénus en Bélier. A la spontanéité candide d'une Vénus Bélier s'oppose ici le scepticisme constructif d'un Soleil Taureau. Sur le plan affectif, vous vous montrez sensible à l'inédit, à la sensation émouvante d'une première rencontre. On peut parler d'une soif intarissable d'expérience, d'un désir de préserver le caractère naturel (ou irréfléchi) d'une relation naissante. A cet engouement instantané s'oppose le souci premier du Taureau : prendre le temps de vivre, le temps d'un épanouissement jamais immédiat. Les risques d'un tel duo zodiacal découlent de ces contradictions : les emballements intempestifs d'un cœur de Bélier dérangent le bien-être taurien. Ou, à l'inverse, on cherche à préserver à tout prix (Soleil Taureau) un amour éteint. Et si la flamme des premiers jours ne demande qu'à se réveiller, reste à la volonté taurienne de se prémunir contre toute mutation incertaine, ce désir allant à l'encontre de la soif d'émotion vénusienne. Le Taureau freine le Bélier. Ou l'équilibre ! Car c'est sans doute la force d'une telle configuration que d'offrir un savant - et délicat - équilibre entre instinct de conservation et désir de vivre intensément. Bien intégré, un type Bélier-Taureau permet sans rupture - mais pas sans heurt ni émotion - d'alimenter encore et toujours une relation par ailleurs nourrie d'une vitalité hors du commun.

Coup de foudre, feu de paille, impulsivité amoureuse ? Tout cela représente votre façon d'aimer Gigi Hadid, ou plutôt de tomber amoureuse et de garder tout au long de votre relation cette sorte de ressenti saccadé et vif qui peut paraître parfois un peu infantile ou en tout cas naïf mais si généreux et gai ! Vous êtes indéniablement possessive et peu soucieuse de ce que pense votre partenaire, mais heureusement, votre spontanéité et votre authenticité permettent facilement de vous faire pardonner. Quand l'intensité est là, tout va bien. Pas de romantisme ni de prise de tête avec vous, vous aimez avec ardeur et le seul risque pour votre couple, en dehors de quelques emballements - ou plutôt d'occasions et d'herbe tendre prises ici ou là - est que l'ennui s'installe et si c'est le cas, vous partirez sans le moindre regret et oublierez aussi vite ce qui vous consumait il y a peu de temps.

Gigi Hadid, vous illustrez que vous le vouliez ou non ce célèbre adage : "Pour vivre heureux vivons cachés !" Rien ne vous convient mieux en effet que la tranquillité, le calme et finalement quelque part le secret pour votre vie amoureuse. Cela peut provenir de beaucoup de raisons différentes, parfois la timidité, le romantisme, la pudeur etc. mais quoi qu'il en soit, vous êtes prédisposée il est vrai à vivre plus favorablement vos amours sur le mode de la clandestinité et la légalisation de votre union pourtant si souvent recherchée par d'autres vous effraie plus qu'autre chose. Vous êtes romantique, secrète, mélancolique même quelquefois, et vous avez tendance à sublimer ou à spiritualiser vos sentiments, ce qui peut parfois vous amener des moments de solitude affective qui ne vous pèseront d'ailleurs pas tant que cela. En effet, vous effectuez une forme d'association un peu fataliste de l'amour avec les épreuves en général : souvent, vous rencontrez l'âme sœur lors de circonstances difficiles ou de climat douloureux. Peut-être est-ce votre nature si dévouée et aimante, ou bien votre bonté naturelle ? Vous arrivez souvent en effet à vous lier lors de rencontres faites à ces occasions. Cela peut parfois se faire dans un milieu fermé, un hôpital, un couvent même, un emprisonnement, et là, mystérieusement, votre amour pourra trouver une facilité à naître et à se développer. Philanthrope et possédant au fond de votre âme une réelle compassion, vous donnez le meilleur de vous-même lorsque le temps est à la peine et aux interrogations. Vous êtes de celles qui peuvent s'engager avec authenticité et ardeur dans des œuvres humanitaires dans lesquelles vos sentiments trouveront sûrement un exutoire naturel, si tant est que vous ne puissiez pas les exprimer suffisamment dans votre vie amoureuse concrète. Vous êtes, malgré une apparence qui peut parfois être trompeuse, plutôt du genre timide et réservée dans ce domaine si intime des sentiments mais vous êtes si bonne, dévouée et généreuse que vous n'êtes pas plus mal lotie que les autres : vous arrivez même à faire de vos épreuves des périodes d'enrichissement personnel et d'évolution bénéfique pour vous sur le plan spirituel et celui de la destinée. D'ailleurs, vous bénéficiez d'une forme de protection contre les épreuves de la vie et les méfaits de la solitude qui ne vous affectent absolument pas, au grand étonnement de vos proches d'ailleurs.

#### ★★★★★ Vénus trigone Pluton, orbe 1° 43'

Vous montrez une exceptionnelle lucidité en amour. Vos passions sont subtiles, profondes, et pourtant déroutantes et imperceptibles au regard extérieur. Vous ne faites preuve d'aucune naïveté, mais gardez vos distances. C'est votre charme. Vous percevez les enjeux véritables de votre relation de couple et de votre attitude sentimentale. Vous menez ainsi la barque de votre sensibilité sans être victime des mirages et des pièges affectifs. Le risque est seulement d'adopter des comportements excessivement calculateurs. A trop vouloir maîtriser l'amour et en tirer les ficelles, on peut perdre la candeur et l'innocence dont se nourrissent beaucoup de relations. Vous avez une manière bien à vous d'aimer et d'en donner les preuves, n'hésitant pas à agir de manière parfois paradoxale pour préserver l'authenticité de vos rapports. Et vous saurez anticiper les problèmes, contourner les difficultés avant même qu'elles se produisent.

#### ★★★★★ Vénus sextile Uranus, orbe 1° 15'

Votre charme réside dans l'originalité de vos conceptions amoureuses et dans vos attitudes sans compromis. Votre devise ? L'amour en liberté, quel qu'en soit le prix ! Ainsi, votre vie sentimentale n'est jamais banale sans que vous ne remédiiez à la situation : romanesque, vous savez réinventer votre vie de couple, donner un élan nouveau et inattendu à vos émotions. Vous provoquez ce petit quelque chose de tranchant qui fait le charme d'une vie affective hors normes. Vous ne craignez ni les coups de foudre ni les passions fulgurantes. Sur le plan affectif, vous savez où vous allez, qui vous aimez... ou non. Il y a chez vous une indéniable intransigeance. Les élans du cœur seront ainsi souvent sans appel, implacables. Vous rêvez d'une vie sentimentale conforme à vos aspirations et saurez vous donner les moyens d'accéder à un certain idéal. Au prix, parfois, des sacrifices nécessaires.

#### ★★★★★ Vénus sesqui-carré Mars, orbe 1° 1'

La dissonance Vénus-Mars marque une sensibilité à fleur de peau, un caractère impulsif. Les émotions et les élans du cœur provoquent une tension soutenue. La vie est un champ de bataille pour l'affectivité. L'amour est omniprésent, mais souvent fragile : l'impulsivité règne sur le monde des sentiments. Parfois, l'objet du désir devient irrésistible, implacable. Ou bien le sens des confrontations interdit la quiétude affective. On retiendra pourtant la richesse de vos réactions émotives : plus encline que d'autres à vous laisser guider par les fièvres amoureuses, vous vivrez de fortes expériences passionnelles. Reste à maîtriser une impressionnabilité souvent bien envahissante. Les romantiques ne connaissent que rarement la tranquillité !

#### ★★★★★ Soleil semi-sextile Vénus, orbe 1° 15'

Cet aspect vous sensibilise à l'image donnée de vous-même. Vous attachez une importance considérable à l'effet produit sur autrui, au charme qui émane de votre personnalité. Il vous faut pouvoir compter sur vos capacités de séduction et gagner la sympathie de votre entourage. Aussi serez-vous souvent sensible aux regards extérieurs, répondant aux attentes de vos proches. Pour faire plaisir, certes, mais plus encore pour retenir leur attention. Vous êtes en quête de plaisir, d'estime et d'affection. Mais idéaux et désirs ne font qu'un : vous ne donnez réellement votre pleine mesure qu'avec ceux et celles pour qui vous éprouvez une attirance naturelle, une estime indépendante des faits. Vos sentiments répondent aussi à une recherche d'absolu : ceux qui vous sont sympathiques sont adoptés. Les autres rejetés sans appel ! Votre caractère très affectif s'avère un atout en maintes circonstances. Vous saurez mieux que d'autres séduire, conquérir l'adhésion d'un être, gagner son estime. Le risque est sans doute d'obéir aux modes et courants ambiants plus qu'à vos propres motivations, de sacrifier l'essentiel à l'apparence.

## Votre façon d'agir et votre sexualité

Quelle énergie Gigi Hadid ! Que d'initiatives et de force pour agir, construire ou combattre ! Vous faites partie des conquérantes, loyales et soucieuses du panache et votre vitalité est telle que vous pourrez l'utiliser sans peine pour arriver à vos objectifs et exercer toute votre créativité. Vous êtes cependant si fière et si entière qu'il n'est pas question pour vous de distinguer chez autrui une once de contrariété sur votre route : vous risqueriez alors, vexée, de courir dans la direction opposée par réaction. Sexuellement, votre magnétisme et votre énergie font des merveilles et en plus vous n'êtes pas compliquée, il suffit pour que tout se passe au mieux que l'on respecte votre nature un peu dominatrice et que l'on vous porte un minimum d'admiration. Vous avez en général confiance en vous et en votre réussite et c'est ce trait de caractère particulier qui parfois peut faire de vous une vraie héroïne à la force herculéenne et au charisme solaire.

C'est dans la créativité et les loisirs que vous pouvez exprimer au mieux votre capacité d'action, Gigi Hadid. Il faut qu'il y ait conquête sans contrainte pour que vous puissiez vous donner à fond et sans retenue. C'est donc finalement dans les domaines que vous choisissez vous-même, c'est-à-dire les sorties, les projets personnels, les fêtes, les aventures amoureuses aussi (l'esprit de conquête de Mars...), les sports, les jeux etc. que votre énergie va pouvoir se libérer pleinement.

La tradition donne aussi une signification par rapport aux enfants : vous pourriez être un peu dure avec eux pendant leur éducation. Mars n'est jamais tendre, le feu et la sécheresse qu'il sous-entend, s'ils sont efficaces pour certains domaines de la vie, sont forcément ici un peu éloignés de la tendresse. Soyez une conquérante en amour, en créativité et dans vos loisirs, mais surtout restez une maman poule lorsque

vous aurez cette responsabilité !

#### ★★★★★ Mars trigone Jupiter, orbe -3° 13'

L'action coordonnée triomphe de tous les obstacles. Ou presque ! Vous savez mobiliser à bon escient votre énergie, votre combativité, agir au moment opportun. Sans doute est-ce la raison de votre efficacité dans les situations réclamant à la fois courage, détermination, rapidité d'action et une relative diplomatie. Vous ne craignez pas les confrontations, mais ne les provoquez jamais gratuitement : vous savez tirer parti de vos chances, adapter vos comportements aux situations concrètes. Vous gérez empiriquement les événements avec souvent beaucoup d'à propos. Seule ombre au tableau : un certain empressement à saisir toute occasion... alors même qu'elle n'est pas nécessairement bonne à long terme. Prenez alors le temps d'estimer les faits et leurs conséquences. La rapidité de vos réactions doit rester un atout.

#### ★★★★★ Mars quinconce Saturne, orbe -2° 45'

Agir, mais pourquoi ? Et agir comment ? Le monde qui vous entoure ne vous inspire qu'une confiance très limitée. Les événements vous ont appris à douter des situations simples, à n'intervenir qu'après mûre réflexion. Sensible aux pièges de l'existence, aux affrontements, aux luttes, vous compliquez à loisir vos comportements, passant souvent à côté de votre cible par autocensure. Vos interventions manquent parfois de spontanéité : il vous faut apprendre à maîtriser vos doutes, à acquérir la conviction que vous pouvez vous aussi gérer de manière positive les réalités et les faits. En cherchant bien, il est différentes manières de se simplifier un peu la vie...

## Votre intellect et votre façon de communiquer

Votre esprit est calme et pondéré ; même si vous assimilez lentement les choses, votre mémoire est considérable. Votre jugement est basé sur la réflexion et la raison et s'appuie toujours sur l'expérience. Vous êtes, Gigi Hadid, une bonne conseillère, quelqu'un sur qui l'on peut compter et à qui l'on peut se confier en toute discrétion. Pleine de bon sens, prudente, méthodique et disciplinée, vous pouvez mener à bien des projets constructifs, d'autant que vous serez souvent très déterminée dans vos opinions et vos actions. Mais une certaine tendance à l'intolérance et aux idées préconçues risque parfois de choquer votre entourage qui aimerait vous voir faire preuve de plus de souplesse au lieu de refuser en bloc tout ce qui n'est pas immédiatement vérifiable. Vous vous exprimez généralement avec beaucoup de charme et cela vous permet certainement de mieux faire accepter à autrui vos habitudes bien établies.

Votre intellect et votre communication ne s'expriment pas vers tel ou tel domaine particulier, Gigi Hadid : vous êtes en effet par vous-même curieuse, vive, mobile et votre nature s'adapte en général remarquablement bien à l'environnement qui vous entoure.

Cette polyvalence de votre personnalité vous permet de vous intéresser à de nombreux domaines; il est possible de dire que votre intellect et votre souplesse font partie de vos véritables atouts pour la vie. Une certaine superficialité, mais seulement dans certains cas, peut être perçue à tort ou à raison par votre entourage en raison de cette adaptabilité et cette habileté peut-être trop opportunistes qui font votre force.

★★★★★ Mercure carré Mars, orbe 4° 46'

La dissonance Mercure-Mars induit une certaine impulsivité dans les relations, les contacts. Votre sens de la polémique et de la critique vous fait commettre des maladrotes, des actions irréfléchies. Parfois, la violence verbale compense un manque d'efficacité dans les actes. Certes, vous saurez souvent dire sans détour ce que vous pensez. Une franchise louable, si elle ne s'accompagnait pas de ces gaffes ou maladrotes qui gâchent bien des situations. Il importe pour vous d'apprendre à maîtriser vos décisions, à coordonner vos facultés mentales et votre fougue pour faire jouer pleinement votre vivacité d'esprit et d'action. Apprendre à tourner sept fois sa langue dans sa bouche avant de dire l'irréparable constitue pour vous un excellent exercice !

★★★★★ Mercure quinconce Jupiter, orbe -1° 33'

Vous jouez avec les normes sociales, et vous vous jouez d'elles. Certes, votre moralité n'est que rarement mise en doute : vous adoptez la ligne de conduite la plus payante, celle qui vous fera gagner la considération de votre entourage. Mais vous trichez parfois. Opportuniste, vous savez alors agir suivant les circonstances, même et surtout si votre attitude morale n'est qu'un masque. Vous aimez déguiser vos convictions : la vie est un jeu de société dont les règles varient à votre convenance. On appréciera votre souplesse, vos facultés d'adaptation. Mais il importe d'éviter l'incohérence de certains de vos comportements. Une ligne de conduite stable et transparente peut vous éviter bien des désagréments ou désillusions. Gardez-vous des paroles en l'air, des engagements non tenus, afin de ne retenir qu'une indéniable habileté.

★★★★★ Soleil conjonction Mercure, orbe 10° 09'

Vous savez jouer avec votre image, donner de vous-même de multiples représentations. Précieux atout : sensible aux regards que l'on vous porte, vous vous adaptez au public. Il y a certes un côté "spectacle" dans votre manière d'être, qui interdit parfois une parfaite cohérence. Mais c'est le revers de la médaille d'une faculté de découvrir hors du commun. Cet aspect se traduit par un sens aigu de l'observation, un désir intense de savoir, de tout mettre en lumière. Vous cherchez à vous informer en maintes circonstances, à comprendre les mécanismes du monde qui vous entoure, tout particulièrement sur le plan humain. Et vous vous transformez en fonction de ces informations, du savoir acquis. Vous possédez la force d'adaptation du caméléon. Et sa vulnérabilité.

★★★★★ Lune carré Mercure, orbe -7° 49'

Si la Lune sensibilise au relâchement, Mercure induit au contraire un esprit de découverte : tout fait sens, chacun requiert une attention particulière... Et dérange. Cet aspect Lune-Mercure est susceptible d'induire une certaine forme de nervosité et, parfois, d'instabilité. Nervosité due à la multiplication des sources d'intérêt, l'agitation perpétuelle de votre esprit nuisant au laisser-aller, au bien-être. Le monde extérieur sollicite sans cesse votre attention, vous faisant passer d'un sujet de préoccupation à un autre, au détriment de votre quiétude. Il importe donc d'apprendre à maîtriser deux attitudes antinomiques : L'abandon et la curiosité, le désir de tranquillité et la soif de communication. Les individus que l'on découvre ne sont pas nécessairement ceux avec lesquels on se sent en confiance, en harmonie. L'essentiel est de préserver les uns sans perdre les autres, de vivre en alternance les découvertes et les habitudes.



## Vos buts, motivations, carrière et destin

### Votre Soleil se situe en maison XII

Gigi Hadid, votre désir d'accomplissement passe par une forme un peu particulière et originale, dans le sens que vous ne pouvez résister à l'attrait du mystère et d'un certain retrait par rapport aux événements et aux situations. Vos penchants naturels vous poussent souvent à vous isoler et à garder intact votre jardin secret car c'est dans ces moments privilégiés où vous vous retrouvez seule avec vous-même que vous vous ressourcez et finalement vous pouvez vous épanouir.

Quelque part en vous, il existe une propension à l'introversion, à la tranquillité et même à une certaine forme d'isolement, que ce soit par goût ou par le fait de certains événements qui vous en ont donné l'habitude. Mais attention... vous êtes en fait plus secrète et énigmatique que solitaire. Il existe simplement en vous une partie plus ou moins importante (selon le reste de votre thème) cachée et inaccessible aux autres.

Sociable mais appréciant la discrétion, vous faites souvent preuve d'un réel dévouement envers les autres et votre compassion est une des facettes originales de votre personnalité si difficile à cerner. Votre individualité finalement est oubliée, niée presque dans certains cas : vous ne vous intéressez pas à votre gloire personnelle ce qui est tout à votre honneur et vous pouvez vous épanouir par le don de vous-même, le bénévolat, l'action humanitaire et le soulagement de la détresse autour de vous dont vous percevez plus que les autres l'injustice.

Vous vivez le paradoxe suivant : plus vous vous éloignez de la société, plus vous réussissez, du moins pour ce qui vous donne de la force et vous fait évoluer. Les travaux dans le secret ou dans un environnement retiré vous conviennent souvent très bien : vous êtes favorisée si vous êtes écrivain, peintre, médecin, psychiatre ou même religieuse ou bien travaillant dans un établissement pénitentiaire etc., toute forme de métier qui vous permet d'apprécier le calme et le recueillement . Cela ne signifie pas que vous ne puissiez pas être célèbre mais si vous l'êtes, une partie cachée en vous doit nécessairement s'exprimer dans cette direction pour votre bien.

La tradition indique qu'avec une telle configuration, votre évolution passe par des épreuves ou obstacles qui débouchent sur une crise et une période de solitude de façon à vous retrouver avec vous-même et peut-être avoir le temps de vous demander ce qui a réellement de l'importance dans ce parcours qu'est la vie qui semble si absurde et insensé au premier abord. Ne vous faites pas de souci, il n'existe pas de prédisposition meilleure qu'une autre, chacun a son chemin propre et le vôtre passe d'une certaine façon par l'authenticité sans fard , le secret et la régénération de votre être au cours de quelques périodes dans votre vie loin des mondanités et des relations factices et sources de perte de temps.

Votre accomplissement peut faire de vous une éminence grise ou bien vous porter vers les choses cachées dont personne ne parle, vers le surnaturel, l'occulte et les grands mystères etc.

D'ailleurs, votre destinée possède une partie mystérieuse que personne ne soupçonne : vous n'êtes pas aussi simple que l'on pourrait le croire, loin de là. Si extérieurement rien ne transparait quelquefois, vous-même savez à quel point vous êtes éloignée de l'idée que la plupart des gens se font de vous.

Vous êtes attirée par les situations qui vous permettent de vous cacher ou de vous retirer à certaines périodes de votre vie; c'est souvent une série d'épreuves qui a provoqué cet état de fait. Mais au delà

d'une réaction de défense en face des évènements que vous avez vécus, vous avez un goût authentique pour le mystère et le secret.

Veillez à surmonter les périodes d'isolement ou d'épreuves que vous aurez à vivre, la récompense est à la hauteur de ce que vous êtes en droit d'attendre : une évolution morale et spirituelle plus rapide, l'acquisition d'une sagesse et d'un épanouissement de votre personnalité. Certains choisissent les petites routes de campagne pour le déroulement de leur vie; vous préférez l'autoroute pour gagner votre salut en évitant les illusions mondaines et fardées de la vie habituelle en société. Plus que tout autre, vous êtes favorisée et poussée à vaincre les embûches et ne jamais vous laisser aller au pessimisme.

### **Le gouverneur de votre thème est en maison XII**

Le maître de l'Ascendant se trouve aussi dans l'une des douze maisons du thème. Tout comme le Soleil dans sa maison, il vous apporte certaines facilités ou vous fait apprécier certains domaines de la vie plus que d'autres.

Le maître de votre Ascendant se trouve dans la même maison que votre Soleil : dans ce cas particulier de votre thème, il amplifie les caractéristiques indiquées par celui-ci, décrites plus haut.

### **Les aspects concernant vos ambitions**

Concernant votre destin ou votre carrière, les aspects suivants dans votre thème natal permettent d'affiner ce qui vient d'être dit :

#### ★★★★★ Neptune conjonction Milieu du Ciel, orbe 3° 06'

Neptune est en conjonction avec votre Milieu du Ciel, Gigi Hadid : cette aspect signifie que vous avez une vision idéaliste de votre carrière et même de votre destin tout court : vous semblez adhérer à une sorte de fatalité poétique - et heureuse - pour ce qui concerne les grands changements ou les marches vers la réussite de votre existence, qui en effet, semblent en conséquence échapper quelque peu à votre... volonté. Si votre milieu professionnel ou social correspond à vos idéaux, vous pourrez certainement réussir et connaître de beaux succès dans une sorte d'euphorie et de sentiment de fusion avec le monde. Parfois cette aspect indique que votre carrière pourrait être de type neptunien, c'est-à-dire avoir un rapport avec la mer, l'eau, le monde des ambiances (boîtes de nuit, spectacles, fêtes etc.).

#### ★★★★★ Soleil carré Uranus, orbe 2° 3'

La dissonance Soleil-Uranus place la personnalité sous le signe d'une volonté foudroyante de se singulariser, de revendiquer par tous les moyens sa spécificité. C'est l'aspect du révolté, du révolutionnaire, du rebelle à toutes formes d'autorité et de modèle. En nuanciant cette interprétation, on mettra en avant un très vif désir d'autonomie, poussé parfois jusqu'à l'individualisme forcené. Vous ne laissez rien ni personne entraver la ligne de conduite que vous avez choisie. Il est dès lors évident que vous ne brillerez pas par la souplesse de vos comportements : mieux vaut aller jusqu'au bout, même dans l'erreur, que de se plier aux exigences de la situation. Votre détermination est certes une force. Mais sans doute serait-il souhaitable de montrer parfois plus d'ouverture aux conceptions d'autrui. Les attitudes tyranniques se retournent fréquemment contre ceux qui les adoptent... Cette configuration reste cependant un très puissant facteur de créativité, à condition de maîtriser votre nature excitable et parfois extrémiste.

★★★★★ Saturne sextile Milieu du Ciel, orbe -1° 49'

Par cet aspect harmonieux de Saturne à votre Milieu du Ciel, Gigi Hadid, vos efforts à long terme et votre persévérance sont récompensés et petit à petit, vous gravissez les marches du succès. Le temps est votre allié pour votre carrière, pour votre destin social : tenez le cap, soyez certaine que votre sérieux et votre obstination plaisent et contribueront à votre réussite, surtout dans la seconde moitié de votre vie.

★★★★★ Uranus conjonction Milieu du Ciel, orbe 7° 58'

Uranus est en conjonction sur votre Milieu du Ciel, Gigi Hadid : cet aspect très important indique en général une destinée qui, en de rares cas, prend de surprenantes tournures. A l'image des planètes trans-saturniennes, des événements inattendus et indépendants de la volonté semblent se produire comme par une sorte de fatalité. Vous pouvez ainsi "changer véritablement de vie" plusieurs fois lorsque des transits ou progressions atteignent votre conjonction Uranus-Milieu du Ciel, d'une façon bien plus significative que le commun des mortels. Uranus représente le bouleversement de votre vie, la surprise, la rébellion, la liberté, le non-conformisme : que ce soit un besoin en vous mais plus souvent des circonstances extérieures, votre destin sera probablement profondément modifié, en particulier lorsque Uranus fera un aspect majeur à votre Milieu du Ciel (vers 21 ans, 28 ans, 42 ans, 56 ans, 63 ans et 84 ans). Le demi-retour d'Uranus (vers 42 ans), sera le plus important. Il se peut également que votre carrière ou votre destin social revête une note uranienne, c'est-à-dire un rapport avec la modernité, l'espace, l'astrologie et les disciplines qui sortent de l'ordinaire, la physique ou l'électricité, la vitesse etc.

★★★★★ Jupiter carré Saturne, orbe 5° 59'

Jupiter et Saturne font une dissonance dans votre thème natal, Gigi Hadid. Ce n'est pas dramatique loin de là : cette configuration planétaire, à la limite entre la caractéristique individuelle et collective, indique simplement que parfois, votre insertion dans la société peut souffrir de quelques retards ou de petites difficultés. Ces retards ou légers revers de fortune pourront d'ailleurs le plus souvent trouver leur origine dans votre propre comportement, Gigi Hadid. En effet, Jupiter représentant la loi et la vie publique, et Saturne, le sérieux, la durée et la persévérance, vous pouvez être amenée à plusieurs reprises dans votre vie, à devenir impatiente ou même rebelle à toute autorité ou contraintes légales, jusqu'à franchir la ligne jaune... A vous de vous faire une raison pendant ces circonstances, il faut parfois accepter d'attendre son tour au risque... d'être encore davantage freiné dans sa réussite par sa propre précipitation !

★★★★★ Soleil carré Neptune, orbe 7° 23'

Si elle est mal intégrée, la dissonance Soleil-Neptune induit des risques de confusions, d'erreurs de jugement. C'est l'aspect des Don Quichotte en quête d'une chimère, à la poursuite d'un impossible rêve. Vos intuitions peuvent conduire à une mauvaise estimation des faits. La bohème a certes ses charmes. Mais il convient le plus souvent de garder un réalisme sans lequel on s'expose à de fréquentes désillusions. Le laisser-aller ou le lâcher-prise n'est pas l'attitude la plus appropriée en maintes circonstances. Bien intégrer cet aspect, c'est d'abord maîtriser les dérives éventuelles d'une sensibilité vagabonde et romanesque. Cet aspect est très propice à l'inspiration poétique, romantique. Mais il ne saurait gouverner efficacement les démarches concrètes de l'existence. Il importe de laisser jouer vos facultés intuitives sans perdre pour autant votre lucidité d'esprit. Un savant exercice de self-contrôle en perspective...

★★★★★ Soleil quinconce Pluton, orbe 2° 59'

Il y a chez vous la médaille... et son revers. On aurait tort de penser vous connaître vraiment, l'image que vous donnez de vous-même n'étant pas nécessairement conforme à ce que vous êtes profondément : lorsque vous paraissez conforme aux modèles que l'on vous présente, les valeurs sociales vous semblent

en réalité vaines, puérides. Contestataire dans l'âme, vous vous sentez alors étrangère au monde et à ses lois. Lorsque, au contraire, vous donnez de vous une image plus marginale, vous vous faites un point d'honneur de respecter à la lettre une éthique conforme à vos aspirations. Vous ne savez d'ailleurs pas qui vous êtes vraiment, ni comment vous situer. Vous avez peut-être choisi une certaine forme de marginalité, l'appartenance à un autre univers, une autre échelle de valeurs. Ou encore une existence apparemment conforme à ce que l'on attend de vous, mais dans laquelle vous avez préservé un jardin secret hors des normes et des modes, une relation en marge des sentiers battus, une passion à mille milles des conventions. Vos comportements peuvent paraître paradoxaux lorsque vous passez de l'engagement au refus, de l'implication à la prise de distance.

★★★★★ Lune semi-sextile Milieu du Ciel, orbe -1° 32'

Votre sensibilité et vos émotions sont en accord avec vos buts et ambitions, Gigi Hadid. Vous n'avez pas à réfréner vos humeurs en craignant une mauvaise perception des autres à votre égard car en étant vous-même, tout simplement, votre ascension sociale se déroule naturellement.

## Vos atouts et votre part de jovialité

Gigi Hadid, vous avez la meilleure position possible de la planète de la grande fortune dans votre thème natal ! Elle vous apporte beaucoup de chaleur humaine (ou compense l'inverse si votre thème par ailleurs indique une propension à l'introversion), le goût pour les voyages, l'optimisme, la vitalité et l'envie d'entreprendre. Vous êtes mobile et possédez souvent une vision large des choses : c'est le début de la sagesse que d'être capable de voir la vie sous un autre angle que le sien et de pouvoir relativiser toute chose !

La planète de la grande fortune dans cette maison, Gigi Hadid, est un véritable cadeau : héritages favorisés, sexualité puissante et épanouie, intuition secrète intensifiée, vous pouvez vous estimer satisfaite ! Vos sentiments sont également magnifiés et profonds ; vous avez indéniablement la baraka avec cette position de Jupiter dans votre thème.

La planète Jupiter exprime l'idée d'expansion, de largesse, de générosité. Elle correspond aux fonctions de synthèse, d'enthousiasme et d'optimisme : sa présence en maison dans le thème natal a une importance beaucoup plus grande que sa présence en signe puisque Jupiter, comme Saturne, Uranus, Neptune et Pluton est une planète lente. Beaucoup de gens nés à la même époque possèdent Jupiter dans le même signe. Il s'agit donc pour sa présence en signe d'une signification mineure, moins personnelle que les planètes dites rapides, Soleil, Lune, Mercure, Vénus et Mars, à lire donc avec prudence.

Jupiter dans le signe du Sagittaire a très bonne presse : en domicile dans ce signe, c'est-à-dire là où il est censé, d'après la tradition, être le plus puissant et donner le maximum de ses atouts, il vous apporte les qualités naturelles de Jupiter : enthousiasme, sens de l'humour, hardiesse, chaleur, optimisme, sens du commandement et esprit de synthèse, mais aussi goût pour les voyages ou symboliquement dispositions pour les connaissances ou disciplines les plus élevées comme par exemple la spiritualité, la philosophie, la politique ou la religion.

## Votre part de gravité

Une tendance à la mélancolie ou à l'isolement permet par effet induit d'accumuler de la sagesse et du recul. Vous avez ainsi la possibilité, si vous le voulez vraiment, de mieux distinguer les valeurs concrètes qui vous font avancer dans la vie des rêves éveillé et doux ne vous apportant qu'un peu de plaisir virtuel sans réel intérêt.

Dès que vous êtes en groupe, que vous faites partie d'une communauté ou que vous êtes en réunion amicale, instinctivement, vous vous protégez, vous vous cachez même, c'est plus fort que vous, Gigi Hadid; peu à l'aise pour vous découvrir en collectivité, vous êtes souvent en revanche fidèle et sûre en amitié.

Vous privilégiez la qualité à la quantité et vos amis ne peuvent que se réjouir d'avoir gagné votre confiance car ils savent qu'ils pourront compter sur vous en toutes circonstances. Vous avez généralement quelques amis plus âgés - voire beaucoup plus - et plus expérimentés que vous.

La planète Saturne exprime l'idée de contraction, d'effort, de durée, de limitation, de concentration. Avec Saturne, tout ce qui n'est pas authentique est amené tôt ou tard à être éliminé. On ne peut pas tricher avec Saturne, il correspond à un désir irrésistible de ne faire qu'un avec soi-même avec responsabilité et sagesse. Il est le grand purificateur, il représente nos limites mais aussi notre vérité : sa présence en maison dans le thème natal a une importance beaucoup plus grande que sa présence en signe puisque Saturne, comme Jupiter, Uranus, Neptune et Pluton est une planète lente. Beaucoup de gens nés à la même époque possèdent Saturne dans le même signe. Il s'agit donc pour sa présence en signe d'une signification mineure, moins personnelle que les planètes dites rapides, Soleil, Lune, Mercure, Vénus et Mars, à lire donc avec prudence.

Saturne dans le signe des Poissons limite votre faculté à ressentir les émotions d'autrui ou à exprimer la vôtre avec abondance : vous êtes en raison de cela à la fois moins vulnérable mais en même temps, vous pouvez vous complaire dans un certain isolement. D'un autre côté, vous êtes authentique, vous ne vous contentez pas des chimères, vous restez loin des illusions mais aussi... des rêves !

## Quelques cas particuliers

### Votre originalité et vos utopies

Dans cette configuration des plus puissantes, les bouleversements inattendus sur le plan événementiel sont fréquents et d'une intensité considérable. L'acceptation du changement est à la base de la réussite de votre destin qui a toutes les chances de comporter d'importantes variations, parfois vers les sommets les plus glorieux, parfois vers des épreuves qu'il vous faudra affronter avec courage et détermination malgré l'absence de préparation.

L'originalité sera certainement le contexte de votre vie professionnelle ou de votre destin, d'une façon ou d'une autre. Que ce soit par votre domaine bien particulier (les hautes technologies, l'espace, l'aviation, l'astrologie, la télévision etc.) ou bien par le fait que votre progression est complètement irrégulière (changements soudains d'orientation), vous ne pourrez certainement pas planifier la suite des événements, les imprévus se chargeront de faire table rase de vos certitudes, ce qui peut avoir beaucoup d'avantage si votre état d'esprit est préparé à voir la vie comme un voyage où la seule liberté consiste

finalement à s'adapter de la meilleure façon aux nouvelles situations qui arrivent.

Assez souvent très indépendante, vous aurez à cœur de montrer vos talents professionnels d'une façon unique et moderne, d'être en quelque sorte une "pionnière" ou une rebelle dans votre partie, de façon à mieux affirmer votre génie.

### **Votre inspiration et vos illusions**

Avec une telle configuration, il existe une probabilité non négligeable que votre destin professionnel - et même votre destin tout court - ne soit lié à des courants collectifs, à un environnement ou une série d'événements qui vous échappent mais dont vous pouvez avec chance profiter pour gagner votre bâton de maréchal.

Toute votre carrière peut être liée à une mode, à une osmose entre votre personne et certaines idées collectives, souvent parce que vous ressentez très fort ce que l'on appelle "l'air du temps". Le revers de la médaille est qu'en devenant une simple représentation d'un idéal collectif, vous pouvez aussi en devenir le jouet et risquer le scandale ou la tromperie.

Vous pouvez avoir de bonnes prédispositions artistiques, pour la musique, la comédie, tout ce qui vous permet de faire vivre intensément votre soif d'émotions et de fusion avec l'extérieur et avec le public.

### **Votre passion et votre autorité**

Vous possédez une autorité naturelle très forte dès que vous êtes en présence d'autrui, et avez tendance à considérer la vie relationnelle comme un combat où vous avez à montrer votre pouvoir et votre influence, insidieusement mais de façon quand même bien réelle, surtout pour... les autres !

En mettant tant d'intensité émotionnelle lors de vos contacts et associations, vous risquez un peu de faire peur ou de décontenancer certaines personnes qui voient plutôt les relations avec autrui comme quelque chose de léger et de coulant.

Vous aurez tendance à vous marier avec un homme puissant et secret, avec lequel vous ne ferez plus qu'une entité fusionnelle et vous abandonnerez avec confiance; dans le cas contraire, il n'acceptera que difficilement que vous gardiez une grande liberté personnelle.

### **Vos planètes isolées**

En général, les dix planètes du thème se trouvent en relation avec d'autres planètes, par les aspects astrologiques majeurs ou mineurs. Ces liens permettent à ces planètes ou énergies qui se manifestent dans la personnalité du sujet, de fonctionner et de s'exprimer avec des garde-fous et avec une certaine tonalité.

Rarement, il peut arriver que dans un thème, une planète soit complètement déconnectée des neuf autres.

Les astrologues ont constaté que lorsque c'était le cas, le sujet ressentait l'énergie de la planète solitaire ou isolée d'une façon singulière, à la fois saccadée et avec beaucoup de puissance. Ainsi par exemple, le célèbre astrologue Jean-Baptiste Morin de Villefranche indique « qu'une planète solitaire présage quelque chose d'insolite ou d'extraordinaire, à l'endroit des significations rattachées à la maison qu'elle occupe » (source : l'astrologie selon Morin).

La méthode de détection que nous utilisons est la suivante : une planète est dite isolée si elle ne fait aucune conjonction, semi-sextile, sextile, carré, trigone, opposition ou quinconce à l'une des neuf autres planètes du thème de naissance, en prenant en compte les orbes de ces aspects. On ne tient pas compte des angles du thème dans cette détection.

Il est dans tous les cas important de retenir qu'une planète isolée agit clairement lorsqu'elle est personnelle : ainsi le Soleil, la Lune, Mercure, Vénus ou Mars, lorsqu'elles sont isolées, produiront à coup sûr les effets particuliers dont parle Jean-Baptiste Morin de Villefranche. Pour Jupiter, Saturne, Uranus, Neptune et Pluton, il convient d'être prudent, ces cas n'ayant pas encore été bien étudiés en volume.

Votre thème ne comporte aucune planète isolée, ce cas particulier n'intervient pas dans votre thème.

## Annexe 1 : vos dominantes mineures

Les cinq dominantes qui suivent sont moins importantes que celles décrites au début de votre étude et ne se perçoivent pas forcément : elles peuvent toutefois, dans certains cas, apporter quelques compléments mineurs à l'analyse de votre caractère, mais plutôt à titre de curiosité. Il n'est pas nécessaire d'en tenir compte lors des premières lectures de votre portrait.

### Vos répartitions planétaires : hémisphères Nord Sud et Est Ouest

L'axe qui lie la pointe de la maison 1, l'Ascendant, à la pointe de la maison 7, le Descendant, sépare le zodiaque en deux bols, un bol supérieur, au Sud, et un bol inférieur, au Nord. La partie Sud et la partie Nord, pour reprendre une expression du célèbre astrologue américain Rudhyar, correspondent aux deux fonctions "être" ou "fonctionner"; bien d'autres concepts sont aussi associés à cette répartition entre hémisphères Nord et Sud, comme ceux de l'introversion - pour l'hémisphère Nord - et l'extraversion - pour l'hémisphère Sud - l'être ou le paraître, la vie intérieure ou la vie extérieure, la réflexion ou l'action, rêver sa vie ou vivre ses rêves, l'abstrait ou le concret, la discrétion ou la mise en vedette etc.

Il ne s'agit pas forcément d'une détermination, mais d'une sensibilité personnelle : ainsi, certains ou certaines seront projetés dans la vie publique malgré un hémisphère Nord très chargé, mais si cela se produit, cela ne sera pas forcément vécu de façon volontaire, par goût ou par nature. Réciproquement, certains hémisphères Sud très chargés ne provoqueront pas automatiquement chez leurs propriétaires une destinée célèbre, mais ceux-ci auront tendance, si leur vie est trop "calme" à rechercher le devant de la scène. Il est question ici de nature profonde et d'inclination naturelle. Bien sûr, aucune des typologies n'est "supérieure" à une autre.

Dans votre thème natal, Gigi Hadid, les dix planètes principales sont réparties de la façon suivante :

### Vos Hémisphères Nord et Sud



Gigi Hadid, la prédominance d'éléments planétaires dans l'hémisphère Sud vous pousse à agir, à vous montrer et rendre visibles à tous vos actes et ce que vous avez en tête. Au mépris et au détriment parfois d'une vie intérieure plus riche et d'une réflexion plus profonde et sage. L'action et la communication vous interpellent et vous avez tendance à considérer que ce qui compte, c'est ce qui se voit ! Ce n'est pas forcément exact et il vous appartient pour évoluer de ne pas négliger les forces de l'être, la méditation, la solitude et l'imagination sans lesquelles toute manifestation ne peut aboutir que de façon limitée et sans



vous rendre pour autant plus forte.

Le thème astral de naissance est découpé en deux autres parties, orientale et occidentale, par l'axe vertical qui relie le Milieu du Ciel au Fond du Ciel.

La partie orientale, à l'Est, du côté de l'Ascendant, est le monde du moi, de la volonté, du magnétisme personnel, de la vitalité, alors que la partie occidentale, à l'Ouest, du côté du Descendant, est le monde des autres, de la communication, du rapport à autrui et de son influence, de la souplesse et de l'adaptabilité.

Gigi Hadid, voici la répartition des planètes entre vos deux hémisphères Est et Ouest :

### Vos Hémisphères Est et Ouest



La prédominance des éléments planétaires à l'Est de votre thème natal vous apporte, Gigi Hadid, une affirmation certaine ou une forte détermination : vous savez ce que vous voulez et vous aurez tendance à décider et agir en tenant compte de façon prioritaire de vos buts personnels, même si ceux-ci sont en contradiction avec ceux de votre entourage.

Un atout très clair, à condition... que vous ne vous trompiez jamais sur la bonne direction à prendre. Vous avez intérêt à tenir compte de votre entourage pour contrebalancer votre nature et profiter ainsi d'une manière équilibrée de vos atouts. Le risque pour vous est évidemment de vous montrer trop autoritaire et peu conciliante. Une forte détermination alliée à une souplesse et un sens de la communication aiguisés, voilà le but à rechercher pour vous.

### Vos polarités Yin et Yang

Les douze signes sont répartis en deux groupes de polarités, appelés groupe actif et groupe passif, ou encore parfois masculin et féminin, positif et négatif, Yang et Yin : Cette répartition correspond à deux tonalités assez distinctes, la première apportant extraversion, action, assurance et dynamisme, la seconde introversion, réactivité, réflexion et prudence. L'une n'est pas supérieure à l'autre, chaque groupe ayant ses atouts et ses faiblesses. Les signes impairs, Bélier, Gémeaux, Lion, Balance, Sagittaire et Verseau font partie du premier groupe, alors que les signes pairs - parce qu'ils commencent au second signe - Taureau, Cancer, Vierge, Scorpion, Capricorne et Poissons appartiennent au second groupe.

## Vos Polarités Yin et Yang



En fonction de la disposition et des qualités de vos planètes et de vos angles, vous faites partie, Gigi Hadid, plutôt du groupe Yin, le groupe passif : vous êtes plutôt introvertie, imaginative et parfois discrète, mais vous avez la profondeur et la sagesse de celles qui ne se contentent pas du bruit pour rien ou du clinquant. Vous doutez parfois, mais pensez que ceux qui ne doutent pas sont... un peu inconscients. A vous peut-être de vous lâcher un peu et de mettre votre réserve de côté : le juste équilibre est parfois plus sain.

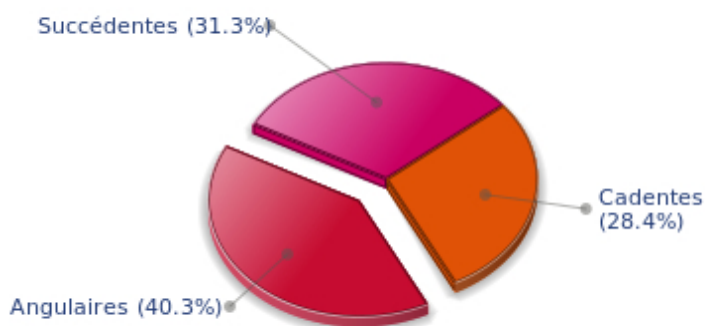
### Vos accentuations de maisons

Les maisons sont réparties en trois types : les maisons angulaires, succédentes et cadentes.

Les premières sont les plus importantes, les plus "typées" et les plus énergétiques. Ce sont les maisons 1, 4, 7 et 10 dont les pointes – ou début – correspondent aux quatre fameux angles : l'Ascendant ou AS pour la maison 1, le Fond du Ciel ou FC pour la maison 4, le Descendant ou DS, en face de l'Ascendant pour la maison 7, et le Milieu du Ciel ou MC pour la maison 10, en face du Fond du Ciel.

Les planètes de votre thème natal, valorisées selon une batterie de critères complets intégrant toutes les règles de l'astrologie occidentale, valorisent à leur tour des types de maisons, de la même façon que les signes, les maisons, les répartitions etc. comme précédemment.

## Vos Accentuations de Maisons



Vos maisons angulaires – le groupe des maisons 1, 4, 7 et 10 - sont les plus valorisées dans votre thème, Gigi Hadid : la tradition indique qu'elle sont les plus dynamiques, les plus fortes. Elles peuvent – mais cela dépend du reste de votre thème natal – laisser penser que vous êtes une femme assez typée, entreprenante et énergique. Les maisons angulaires sont en effet des maisons dites d'impulsion, qui correspondent à une personnalité puissante, énergique, dominatrice.

Les destins qui sortent de l'ordinaire correspondent souvent à des maisons angulaires prédominantes, mais il ne s'agit que d'une indication partielle...

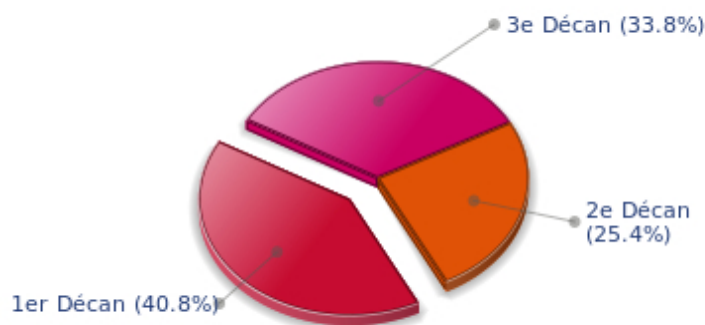
### Vos décans ésotériques

Chaque signe est constitué de 30 degrés et peut être partagé en trois parties égales : les décans. La tradition indique que l'on peut associer à ces trois décans une certaine signification. L'usage est en général de limiter leur champ d'application au signe solaire, mais il est encore plus intéressant d'effectuer une répartition de toutes les planètes pour avoir une idée de l'importance respective de ces trois décans dans le thème natal en vue d'obtenir un éclairage complémentaire de la personnalité.

Ces significations sont à prendre en compte avec la plus grande prudence, il s'agit en effet de caractéristiques mineures, mais qui peuvent parfois accentuer d'autres traits saillants du caractère.

Pour une planète, individuellement, l'usage est de considérer que le premier décan accentue les caractéristiques du signe. Les deux autres décans correspondent à des sous-dominantes, fonctions de la nature de chaque signe. Ce système conduit à une multiplication des significations et une impossibilité d'y voir clair : nous préférons ne donner que le sens de l'accentuation d'un décan par rapport aux deux autres, dans l'ensemble du thème natal. La prudence la plus grande est de mise pour cette indication à la fois générale pour votre thème, mais aussi mineure et pas forcément fiable : il ne nous paraît pas essentiel de lire sa signification dans un premier temps.

### Vos Décans Ésotériques



Le premier décan, c'est-à-dire la partie entre 0 et 10° des signes zodiacaux, est majoritaire dans votre thème natal, Gigi Hadid : traditionnellement, ce décan est rattaché à la vitalité et au physique et tendrait à penser que votre énergie concrète peut s'exprimer d'une façon efficace, sur un plan matériel et charnel.

## Annexe 2 : votre étude karmique

Le thème karmique est un complément du portrait psychologique ou thème natal. Cette étude se fonde sur les positions des nœuds lunaires, de la Lune noire, de la Part de Fortune et des planètes rétrogrades : des éléments du thème - pour les premiers - que l'on nomme parfois points fictifs, et qui renseignent sur le sens spirituel de votre destinée. Parce qu'il y a en chacun de nous un acquis et une quête, notre vie est un parcours évolutif... A condition bien sûr d'aller dans le bon sens! Très prisé par les astrologues indiens, l'axe des nœuds lunaires (nœud nord et sud) est traditionnellement l'indice du fil d'Ariane que nous sommes invités à suivre. La Lune Noire quant à elle indique le secteur que nous avons le plus de chances de transformer ou transcender, tandis que la Part de Fortune renseigne sur le domaine dans lequel nous aurons des facilités d'expression particulières. Les planètes rétrogrades peuvent parfois indiquer certains problèmes que nous aurons à résoudre.

### Les nœuds lunaires : un chemin spirituel

Issus de la tradition indienne, les nœuds lunaires se fondent sur une idée simple : chacun d'entre nous à une mission ici-bas, un destin, un cheminement qui lui est propre. La vie est, selon cette philosophie, une école : l'axe des nœuds renseigne sur nos acquis (nœud sud, notre karma, témoin de notre héritage spirituel ou de nos vies antérieures) et nos buts sur cette terre (nœud nord, notre dharma, sens de notre incarnation présente). C'est pour cette raison qu'on nomme souvent l'étude des nœuds lunaires "astrologie karmique". Nous n'évoquerons pas ici d'hypothétiques existences passées. Qu'importe d'où nous viennent nos tendances présentes! L'essentiel n'est-il pas de prendre conscience du sens de notre vie, de sa finalité ou de notre dharma ? Un sens qu'on trouve souvent vers l'âge de 37 ans, lorsque les nœuds lunaires occupent la même position qu'à la naissance.

Le sens de votre vie a quelque rapport avec le détachement matériel, la dépossession. Que vous ayez ou non bénéficié d'un certain confort, d'un capital financier ou affectif, il vous faut, un jour, remettre en cause vos acquis et repartir sur des bases neuves. Bien sûr, vous aimez les joies simples de l'existence. La sécurité qu'apportent les relations stables vous permet de faire face aux éventuelles désillusions rencontrées sur votre route. Mais la vie se charge de vous rappeler que rien ici-bas n'est éternel, que la roue tourne et que l'on peut à tout moment perdre ce que l'on croyait posséder durablement. Paradoxalement, les épreuves et les pertes vous renforcent : au fil du temps, vous vous sentez plus libre, comme détachée des valeurs de ce monde et proche de l'essentiel... La vie spirituelle se moque de la prospérité dont rêve le commun des mortels. En renonçant aux valeurs que vous pensiez autrefois incontournables, vous gagnez en lucidité et, en fin de compte, en quiétude. Certains alors seront fascinés par vos pouvoirs ou votre dimension intérieure : n'en abusez pas!

Lors de vos premières années, vous avez manifesté un sens aigu du défi, un goût des initiatives personnelles et une combativité à toute épreuve : autant de qualités qui vous servent aujourd'hui à gérer les éventuelles adversités. Mais sans doute vous faut-il faire un certain effort pour accepter votre entourage et adopter des attitudes ouvertes et accommodantes ! La vie vous apprend à acquérir plus de sociabilité, à développer une souplesse de comportement qui vous faisait défaut. Ne jouez pas les francs tireurs ! Il importe de gagner la sympathie de vos proches, et de compter aussi sur leur collaboration. Peu à peu, vous devenez plus sensible à l'autre, à ses raisons, ses désirs et préoccupations. Votre destin peut à ce titre être qualifié de relationnel. Si vous aviez tendance à brusquer les individus ou les événements, vous saurez acquérir graduellement les qualités complémentaires : diplomatie, tact humain, habileté dans l'art d'associer des points de vue opposés. Au prix, il est vrai, d'un certain effort personnel !

## Lilith ou la lune noire

La Lune noire est l'étincelle de refus et de distance qui sommeille en chacun de nous. Selon le signe qu'elle occupe dans votre thème, elle met l'accent sur un désir de transformer, de sublimer une part de votre vie. Insondable et mystérieuse, la Lune noire apporte une dimension différente au secteur qu'elle touche. Subtile dans ses manifestations, elle n'en est pas moins forte, implacable, exigeante jusqu'à l'extrême... La Lune noire, nommée également Lilith, est votre flamme intérieure d'héroïsme et d'insoumission.

Vous entretenez un rapport paradoxal avec le confort ou le plaisir : vous aspirez profondément à un univers dans lequel s'épanouiraient à loisir vos sens et vos désirs. Pourtant, vous montrez sur ce plan une telle exigence que vous refusez parfois les joies simples de l'existence, préférant à celles-ci un absolu de qualité de vie... absolu souvent inaccessible, mais combien exaltant !

Vos refus sont sans appel : il y a en vous une certaine forme de violence, du moins lorsque la situation s'enlise... Quand les faits paralysent vos aspirations, quand tout semble ne devoir se débloquer que tardivement, vous avez tendance à forcer les événements, quel que soit le prix à payer. Vos forces et vos faiblesses en découlent : vous agirez parfois avec un jusqu'au-boutisme déplacé, revendiquant de grandes causes alors même que la situation pourrait rentrer dans l'ordre le plus simplement du monde. Mais vous savez aussi mieux que quiconque maintenir la pression lorsque la situation l'exige, lorsque le désir de changer profondément les choses l'emporte sur la soumission ou l'abdication.

## La Part de fortune

Point fictif très ancien, la part de Fortune dépend de la phase lunaire au moment de votre naissance. La maison astrologique qu'elle occupe est particulièrement valorisée. Dans votre thème, la Part de Fortune est en maison 11 : tout ce qui est humain retient votre attention. Les amis, les idéaux, les grandes causes humanitaires... Vous avez des idées originales pour faire un monde meilleur. La tradition - ou les traditions - ne sont pas pour vous immuables et figées. Il importe d'œuvrer à une réforme ou refonte des institutions en place : ceci ne fait pas nécessairement de vous une révolutionnaire dans l'âme, mais vous sensibilise aux projets de société ou d'éducation. Avec l'aide de votre entourage, et parce que vous savez mieux que d'autres gagner la considération de vos proches, vous transformerez peu à peu votre univers familial... faute de pouvoir changer le monde!

## Les planètes rétrogrades

La tradition karmique insiste sur les problèmes posés par les planètes dites rétrogrades. Elles seraient l'héritage d'un passé mal vécu, un compte à régler en quelque sorte. L'interprétation de ces rétrogradations peut vous paraître négative ou excessive. Parfois, cependant, vous reconnaîtrez un scénario que vous avez souvent vécu, de manière répétitive... tout se passe comme si vous connaissiez des échecs multiples ayant une cause unique. Jusqu'au jour où une prise de conscience vous en libère! En intégrant peu à peu ces énergies planétaires, vous parviendrez à maîtriser ces difficultés, à régler votre dette karmique. En réalité, chaque planète rétrograde met l'accent sur une possibilité d'évolution. Mais rien ne peut se faire sans la volonté de grandir spirituellement, et de vaincre vos propres démons.

Avec un Jupiter rétrograde le jour de votre naissance, la vie vous apprend à saisir les opportunités qui se présentent un jour à chacun d'entre nous, mais que certains concrétisent et d'autres pas. Ceux qui s'adaptent vite aux circonstances ont plus de chances de réaliser leurs ambitions que ceux qu'il faut encourager et inciter à agir à chaque nouvelle occasion. Durant l'enfance, vous n'avez pas toujours su

répondre efficacement aux sollicitations concrètes de l'existence, laissant de plus "chanceux" accomplir ce dont vous rêviez. Vous préféreriez goûter ici et maintenant les plaisirs qui se présentaient plutôt que de chercher de nouvelles voies de développement ou d'exploration. Sans doute n'étiez-vous pas assez optimiste. Les caractères entreprenants vous étaient étrangers... Plus tard, vous découvrez que l'expansion forcenée dont le monde moderne nous vante les mérites a en réalité peu d'importance pour vous. Votre voie n'est pas forcément axée sur le prestige personnel. Subtilement, vous intégrez des valeurs non matérielles et acceptez d'autant mieux de n'avoir pas toujours saisi les chances qui vous étaient offertes.

Un Pluton rétrograde évoque des problèmes de pouvoir, l'individu gérant mal ses relations : pour lui, tout est rapport de force, y compris au sein du couple, soumission et domination, manoeuvres machiavéliques... Il en résulte des comportements complexes, une sorte d'obsession du pouvoir d'influence. Pourtant, la vie vous apprend à simplifier vos rapports, à adopter des attitudes plus transparentes, des désirs plus sains... Au fil des ans, vous irez vers plus de simplicité, découvrant peu à peu que l'énergie humaine peut et doit être mise au service du bien ou du bien-être, dans le respect du cheminement de chacun.

N.B. : l'astrologie moderne a de moins en moins tendance à tenir compte de la notion de planètes rétrogrades.

## Conclusion

Quelques remarques sont nécessaires afin de mieux profiter d'un portrait fait par l'astrologie : d'abord, il ne faut pas perdre de vue qu'un thème natal est à la fois une photographie du ciel de naissance, mais en même temps une structure qui contient non seulement des caractéristiques mais aussi un potentiel d'évolution de la personnalité.

En ce sens, il faut être conscient que de la même façon que dans la vie, tout le monde sait bien qu'on ne commence à se connaître vraiment qu'à partir de la quarantaine, voire au-delà, certaines caractéristiques ou traits de caractère d'un tel portrait peuvent sembler étonnants : si tel est le cas, c'est souvent parce que les caractéristiques en question ne se sont pas encore épanouies.

Certaines personnalités se révèlent sur le tard, d'autres d'une façon plus précoce. Il faut toujours être prudent dans la mesure où une structure psychologique est en perpétuelle évolution, par les événements, par la maturité qui vient petit à petit etc. On ne saurait trop insister sur cet aspect "mobile" de personnalité au cours du temps.

Il est par contre assez difficile de faire la distinction entre ce qui est "déjà présent", à la période de votre vie où vous lisez la signification de votre thème, et ce qui apparaîtra un peu plus tard, par la logique de votre évolution : à vous de faire le tri, et dans la plupart des cas, vous constaterez que les informations données par un portrait astrologique apportent beaucoup sur la connaissance que l'on a de soi.

Enfin, il faut souligner également que plusieurs lectures d'un portrait astrologique sont généralement nécessaires pour bien s'imprégner des différentes significations, pour apprécier les importances relatives de chaque trait de caractère expliqué.

Dans tous les cas, il est certain qu'aller vers une meilleure connaissance de son propre fonctionnement ne peut qu'aider à son épanouissement plus rapide, et c'est sans nul doute l'un des rôles importants de l'astrologie : se connaître mieux de façon à évoluer plus rapidement, gérer ses faiblesses pour en éviter les conséquences, et profiter de ses atouts pour agir de la façon la plus efficace possible.

