



Portrait Astrologique
de Jerry Lewis



Portrait Astrologique de Jerry Lewis



Introduction	2
Vos planètes, maisons, aspects et carte du ciel	5
Préambule	8
Vos répartitions planétaires	9
Vos éléments et modes dominants	10
Vos dominantes : planètes, signes et maisons	11
Vos style, comportement et particularités	16
Votre sensibilité	21
Votre affectivité	22
Votre façon d'agir et votre sexualité	24
Votre intellect et votre façon de communiquer	25
Vos buts, motivations, carrière et destin	26
Vos atouts et votre part de jovialité	29
Votre part de gravité	30
Quelques cas particuliers	30
Vos planètes isolées	32
Annexe 1 : vos dominantes mineures	33
Annexe 2 : votre étude karmique	38
Conclusion	41



Portrait Astrologique de Jerry Lewis

Introduction

Pour profiter de ce portrait, nous vous conseillons de lire attentivement l'introduction et le préambule, puis de vous imprégner tranquillement des interprétations de chaque chapitre. Les textes étant nombreux, à l'image de la complexité d'un être humain, il vous faudra plusieurs lectures afin de maîtriser ce contenu, pour une meilleure connaissance de vous-même. Votre patience sera ainsi récompensée.

Cette étude a pour objet de décrire votre portrait psychologique, d'en extraire les points fondamentaux sur le plan personnel. Elle commence par l'analyse de vos dominantes planétaires : celle-ci a pour but de cerner des éléments généraux de votre personnalité, avant d'aller plus loin dans le détail. Dans ce portrait, onze dominantes sont analysées, les moins importantes se trouvant dans l'annexe 1 à la fin de l'étude pour davantage de clarté. Votre étude décrit ensuite les différentes facettes de votre personnalité :

Globalement, en dehors même des échanges relationnels, chacun s'exprime et ressent les choses en fonction de son caractère et de ses motivations personnelles : l'Ascendant et le signe solaire expliquent la façon dont vous fonctionnez dans la vie et portent un éclairage ayant une importance capitale pour mieux vous cerner. Nous donnons ici la description du signe solaire (votre moi profond), de l'Ascendant (votre comportement aux yeux des autres), et du maître de votre Ascendant en signe (des nuances concernant le style de votre personnalité). Ces informations apportent en effet à elles seules près du tiers ou de la moitié de votre signature psychologique en fonction des autres caractéristiques de votre thème natal.

La sensibilité se voit ensuite, c'est-à-dire la façon avec laquelle vous recevez les choses et exprimez vos émotions; celle-ci agit de façon permanente tel un filtre lors de vos échanges avec autrui, même si elle ne devient que secondaire lors de relations purement amoureuses où à ce moment, l'affectivité va prédominer. La sensibilité, c'est à la fois la façon avec laquelle vous percevez les choses, votre radar, votre humeur de tous les jours, mais aussi comment vous réagissez au quotidien avec vos proches. C'est ce que voient les autres de vous tout de suite. Un second paragraphe explique dans quel domaine de la vie votre sensibilité et vos émotions sont pour vous les plus impliquées, où finalement vous êtes le plus vulnérable.

C'est votre affectivité, la façon dont vous aimez et avec laquelle vous exercez votre séduction, qui se met ensuite en action dès que vous tombez amoureux : une première partie indique la structure de base ou la forme principale qu'elle revêt, et une seconde partie décrit plutôt dans quel domaine et sous quelle forme vous êtes capable de l'exprimer au mieux compte-tenu de votre personnalité.

Un autre domaine fondamental qui vous est bien spécifique est celui du mode d'action et de la sexualité : de quelle façon vous agissez, comment vous y prenez-vous pour obtenir ce que vous voulez, quelle forme a votre désir ? Douze possibilités existent, très différentes les unes des autres. L'étude vous révèle la vôtre. Un second paragraphe explique dans quel domaine de la vie vous pouvez le plus efficacement exercer votre aptitude à agir et à conquérir.

La façon de communiquer et de penser est évidemment un des éléments fondamentaux qu'il convient d'intégrer dans l'explication et la description de votre personnalité. Elle influence en effet l'ensemble de votre comportement et peut ainsi modifier ou améliorer la perception qu'ont les autres de vous (l'extraversion peut "compenser" une affectivité faible par exemple, une foule de cas sont possibles). Un chapitre complémentaire indique le domaine privilégié de la vie où vous aimez particulièrement communiquer, exercer votre réflexion et rencontrer du monde.

Par ailleurs, un aspect encore plus individuel a son importance afin de mieux vous définir : chacun possède un centre d'intérêt, une façon privilégiée de se réaliser ou d'accomplir sa destinée ; cette motivation principale est indiquée par la position de votre Soleil et du gouverneur de votre thème en maison astrologique, dont nous donnons ici la description détaillée.

Chacun possède dans son thème natal une possibilité d'épanouissement spécifique, une panoplie d'atouts, de protections et de qualités. Quel forme prend ce facteur chance de votre personnalité et dans quel domaine pouvez-vous de la meilleure façon exercer vos meilleures qualités ? C'est l'objet de ce chapitre de vous le révéler.

D'un autre côté, chacun ressent bien qu'il a une part de vulnérabilité, de doute, de peur d'aller de l'avant en lui-même. De quelle façon s'exerce cette part de gravité que vous avez-en vous, comment l'utiliser pour évoluer et se débarrasser du superflu ? Ce sont ces informations qui vous sont indiquées dans ces deux paragraphes.

Découvrez ensuite trois traits de votre personnalité qui doivent être perçus comme secondaires et non comme essentiels. Ces descriptions concernent vos prédispositions qui ne se déclenchent qu'en fonction des événements extérieurs et non par votre propre volonté; appelons cela une part de fatalité, toujours est-il que votre destin ne peut se dérouler que par rapport à ce que vous êtes : ces caractéristiques font donc quand même bien partie de vous, même si elles représentent en quelque sorte une partie plus inconsciente de ce que vous êtes.

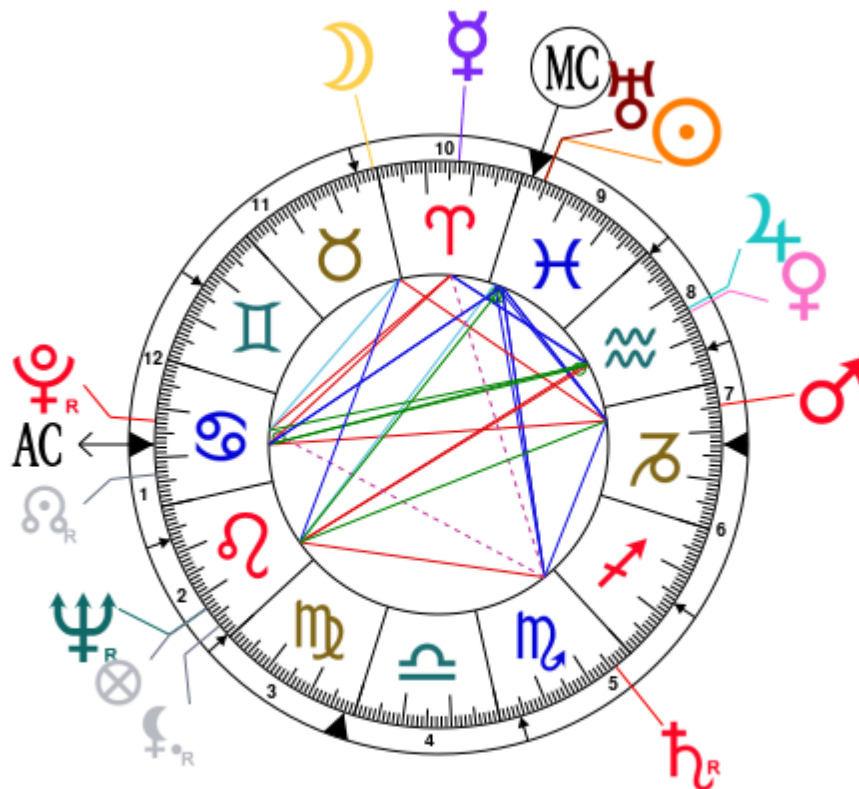
Le thème karmique est un complément du portrait psychologique ou thème natal. Celui-ci se fonde sur les positions des noeuds lunaires, de la Lune noire, de la Part de Fortune et de la rétrogradation des planètes : des éléments du thème - pour les premiers - que l'on nomme parfois points fictifs, et qui renseignent sur le sens spirituel de votre destinée. Parce qu'il y a en chacun de nous un acquis et une quête, notre vie est un parcours évolutif.. Mais ces textes sont à lire avec la plus grande prudence, l'astrologie karmique étant une partie assez controversée de l'astrologie moderne : c'est la raison pour laquelle vous trouverez cette analyse en annexe 2 de votre étude.

Vos planètes, maisons, aspects et carte du ciel

Jerry Lewis, né le 16 mars 1926, 12h15mn à Newark (Essex), New Jersey [74.100 ; 40.44N ; 5000]

Planètes natales				En Maison	Maisons natales (Placidus)			
☉	Soleil	25°22'	♓ Poissons	Maison 9	Maison 1	17°22'	♋ Cancer	
☾	Lune	0°41'	♉ Taureau	Maison 10	Maison 2	6°55'	♌ Lion	
☿	Mercure	13°11'	♈ Bélier	Maison 10	Maison 3	29°25'	♌ Lion	
♀	Vénus	15°10'	♊ Verseau	Maison 8	Maison 4	27°57'	♍ Vierge	
♂	Mars	25°21'	♐ Capricorne	Maison 7	Maison 5	4°10'	♏ Scorpion	
♃	Jupiter	16°00'	♊ Verseau	Maison 8	Maison 6	13°23'	♐ Sagittaire	
♄	Saturne	25°59' R	♏ Scorpion	Maison 5	Maison 7	17°22'	♐ Capricorne	
♅	Uranus	25°25'	♓ Poissons	Maison 9	Maison 8	6°55'	♊ Verseau	
♆	Neptune	22°35' R	♌ Lion	Maison 2	Maison 9	29°25'	♊ Verseau	
♇	Pluton	12°36' R	♋ Cancer	Maison 12	Maison 10	27°57'	♓ Poissons	
♁	NL	23°25' R	♋ Cancer	Maison 1	Maison 11	4°10'	♉ Taureau	
♁	Lilith	27°00' R	♌ Lion	Maison 2	Maison 12	13°23'	♊ Gémeaux	
AS	AS	17°22'	♋ Cancer					
MC	MC	27°57'	♓ Poissons					

Comme il est d'usage, nous considérons qu'une planète à moins de 1 degré de la maison suivante lui appartient, et nous prenons 2 degrés pour le cas de l'AS et du MC.



Liste de vos aspects planétaires actifs

Vous trouverez ci-dessous la liste de tous vos aspects actifs interprétés dans cette étude, en plus de vos planètes en signe, en maison et de toutes vos dominantes planétaires. Les aspects entre les planètes lentes elles-mêmes étant de nature collective ne sont pas affichés, comme il se doit.

- ★★★★★ Soleil sextile Mars, orbe 0° 01'
- ★★★★★ Soleil trigone Saturne, orbe -0° 36'
- ★★★★★ Soleil conjonction Uranus, orbe 0° 02'
- ★☆☆☆☆ Soleil quinconce Neptune, orbe -2° 47'
- ★★★★★ Soleil trigone Ascendant, orbe -8'
- ★★★★★ Soleil conjonction Milieu du Ciel, orbe 2° 34'
- ★☆☆☆☆ Lune carré Mars, orbe 5° 2'
- ★★★★★ Lune trigone Neptune, orbe -8° 06'
- ★★★★★ Lune quintile Pluton, orbe -0° 04'
- ★★★★★ Mercure sextile Vénus, orbe -1° 58'
- ★★★★★ Mercure sextile Jupiter, orbe -2° 49'
- ★☆☆☆☆ Mercure sesqui-carré Saturne, orbe 2° 11'
- ★☆☆☆☆ Mercure carré Pluton, orbe -0° 34'
- ★☆☆☆☆ Mercure carré Ascendant, orbe 4° 11'
- ★★★★★ Vénus conjonction Jupiter, orbe 0° 5'
- ★☆☆☆☆ Vénus opposition Neptune, orbe -7° 24'
- ★☆☆☆☆ Vénus quinconce Pluton, orbe -2° 33'
- ★☆☆☆☆ Vénus quinconce Ascendant, orbe 2° 12'
- ★★★★★ Mars sextile Saturne, orbe -0° 38'
- ★★★★★ Mars sextile Uranus, orbe 0° 04'
- ★☆☆☆☆ Mars quinconce Neptune, orbe 2° 45'
- ★★★★★ Mars opposition Ascendant, orbe -7° 58'
- ★★★★★ Mars sextile Milieu du Ciel, orbe 2° 36'
- ★☆☆☆☆ Jupiter quinconce Ascendant, orbe 1° 21'
- ★★★★★ Saturne trigone Milieu du Ciel, orbe 1° 57'
- ★★★★★ Uranus trigone Ascendant, orbe -8° 03'
- ★★★★★ Uranus conjonction Milieu du Ciel, orbe 2° 31'
- ★★★★★ Neptune bi-quintile Milieu du Ciel, orbe 0° 37'
- ★★★★★ Pluton conjonction Ascendant, orbe 4° 45'

Signification des étoiles

Les étoiles indiquent la force des aspects. Deux étoiles colorées, si possible pleines (il y a des demi-étoiles), indiquent un aspect assez fort pour être remarqué dans une première lecture.

Nous vous conseillons vivement de ne lire les paragraphes avec moins de deux étoiles que plus tard,

après vous être imprégné(e) des autres textes.

La couleur jaune indique un aspect apaisant, de conciliation, et la couleur rouge un aspect dynamique, de tension. Les aspects rouges vous permettent d'évoluer et d'agir en apprenant par la vie, à faire de vos "faiblesses" des forces. Les aspects jaunes sont vos forces déjà acquises avec lesquelles vous vous reposez pour ensuite mieux évoluer avec les premières.

Préambule

Lorsque l'on interprète un thème astral de naissance, la meilleure méthode consiste à partir du général pour aller au particulier, graduellement. Ainsi, l'usage est de suivre un plan qui part de l'analyse globale du thème, de sa structure, pour ensuite décrire les différents traits de la personnalité.

L'analyse globale du thème dans une première partie permet de cerner quelques traits généraux de la personnalité, de souligner quelques points qui pourront ou non être confirmés par l'analyse détaillée : quoi qu'il en soit, ces traits généraux seront à prendre en compte. Une personnalité humaine est une entité infiniment complexe à décrire et il est illusoire de vouloir la résumer de façon courte, ce qui ne signifie pas non plus qu'il s'agisse d'un défi impossible. Plusieurs lectures d'un thème natal sont indispensables afin de s'imprégner des différentes significations et appréhender toute cette complexité. Mais le jeu en vaut la chandelle.

Un thème natal est constitué schématiquement de dix planètes principales (deux lumineuses, le Soleil et la Lune, trois planètes rapides dites individuelles, Mercure, Vénus et Mars, deux planètes lentes, Jupiter et Saturne, et trois planètes très lentes, Uranus, Neptune et Pluton), d'éléments secondaires (les noeuds lunaires, la lune noire dite Lilith, Chiron et autres objets mineurs), de douze maisons astrologiques, le tout positionné dans un zodiaque qui comporte douze signes, du Bélier aux Poissons.

En premier lieu, il faut apprécier l'importance de chaque planète dans le thème, c'est ce que l'on appelle la recherche des dominantes planétaires. Cette recherche obéit à des règles qui dépendent de la sensibilité et l'expérience de l'astrologue mais qui ont également des bases claires et solides : ainsi, les paramètres d'activité d'une planète peuvent être pris en compte - le nombre d'aspects actifs qui arrivent à cette planète, l'importance de chacun de ces aspects qui dépend de leur nature mais aussi de leur exactitude - puis les paramètres d'angularité - la proximité aux quatre angles Ascendant, Milieu du Ciel, Descendant et Fond du Ciel, tout ceci pouvant être aussi apprécié numériquement en fonction de la nature de l'angle et de l'écartement de la planète à ceux-ci - les paramètres de qualité également - la valorisation en fonction des maîtrises, exaltations, exils et chutes - et un certain nombre d'autres critères comme la prise en compte des maîtrises de l'Ascendant et du Milieu du Ciel seront nécessaires.

Ces différents critères permettent de valoriser les planètes et d'en déduire quelques conclusions utiles pour l'interprétation du thème astrologique natal.

L'analyse globale d'un thème va tenir compte d'abord des trois répartitions planétaires dans le thème : hémisphères Est ou Ouest, Sud ou Nord, et quadrants les plus occupés, Nord Est, Nord Ouest, Sud Est et Sud Ouest. Ces trois répartitions donnent une tonalité générale en terme d'introversion et d'extraversion, de volonté et de sociabilité, de prédisposition à certains comportements.

Viennent ensuite trois autres répartitions : les éléments (les triplicités puisqu'il existe trois groupes de signes de chaque) - Feu Air Terre et Eau - qui apportent une typologie de personnalité, les modes (les quadruplicités puisqu'il existe quatre groupes de signes de chaque) - Cardinal, Fixe et Mutable - et les polarités (Yin et Yang) qui renseignent sur certains traits de caractère fondamentaux.

Suivent les trois types de dominantes : dominantes planétaires, dominantes signes et dominantes maisons. Le néophyte imagine que l'astrologie, c'est "être Bélier" ou parfois être "Bélier Ascendant Vierge" par exemple. La réalité est bien plus riche. S'il est vrai que le Soleil et l'Ascendant apportent à

eux deux une bonne partie de la personnalité - entre un tiers et la moitié environ en fonction du thème natal - une personne n'est pas "que Soleil" (ce que l'on appelle le signe) ni "que maison 1" (ce que l'on appelle l'Ascendant). Ainsi, telle planète peut-être fortement valorisée, tel signe ou telle maison peuvent recevoir un important groupe de planètes et du même coup apporter une signification qui va tempérer et relativiser le rôle de l'Ascendant, du signe solaire etc.

Enfin deux autres critères, les accentuations - angulaires, succédentes et cadentes - qui sont une classification des maisons astrologiques, et les types de décans occupés - chaque signe est découpé en trois décans de dix degrés chacun - apporteront leur supplément de signification.

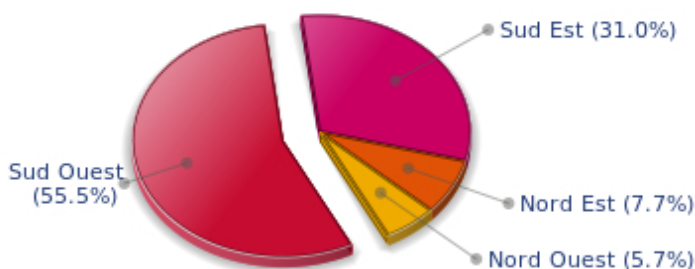
Ces traits généraux de caractère ne sont pas à prendre au pied de la lettre : ils enrichissent la lecture du thème en la préparant pour ainsi dire, et permettent de mieux comprendre la seconde partie plus détaillée et plus précise qui analyse chaque domaine de la personnalité en faisant une synthèse des critères de positions, de signes, de maisons et d'aspects selon certaines règles hiérarchiques.

Comme indiqué dans l'introduction de votre portrait, vos dominantes mineures sont interprétées dans l'annexe 1 à la fin de l'étude pour plus de clarté.

Vos répartitions planétaires

Chaque quadrant est une combinaison des quatre hémisphères de votre thème et correspond à une typologie de caractère. L'hémisphère Sud - le haut de votre thème, autour du Milieu du Ciel - est associé aux valeurs d'extraversion, d'action et à la vie publique, alors que le Nord favorise l'introversion, la réflexion et la vie privée. L'hémisphère Est - la partie gauche, autour de l'Ascendant - est lié au moi et à la volonté, alors que l'Ouest privilégie l'influence des autres et la souplesse dans la prise de décision.

Vos quatre Quadrants

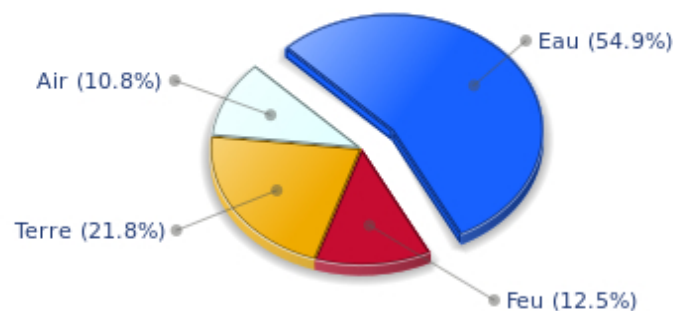


Jerry Lewis, le quadrant Sud Ouest, diurne, constitué des maisons 7 8 et 9, prédomine chez vous : il s'agit d'un secteur qui provoque en vous l'envie de communiquer et de fonctionner en prenant certains risques par rapport à autrui. L'échange aboutit à votre évolution, votre transformation et vous l'acceptez plutôt sereinement, car ce qui en vous importe vraiment est ce mouvement et cette charge qui vous relie aux autres, et cette énergie d'échange qui vous apporte évolution et conscience. Une forme de rébellion ou d'envie d'évasion vous habite d'une façon presque permanente.

Vos éléments et modes dominants

Jerry Lewis, voici les diagrammes de vos éléments et modes dominants, constitué à partir des présences des planètes et angles dans les douze signes :

Vos quatre Éléments

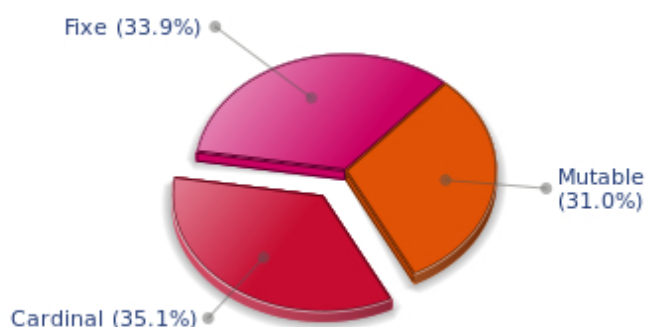


La prédominance des signes d'Eau est un gage de sensibilité et d'élévation par les sentiments, Jerry Lewis. Vous fonctionnez par le cœur et par les émotions, et rien de ce que vous faites sur cette terre ne peut se faire sans que vous ne ressentiez - d'ailleurs le mot ressentir est à la base de votre fonctionnement - pleinement une charge affective suffisante. Il vous faut aimer pour comprendre, ressentir pour agir. Au détriment d'une vulnérabilité certaine que vous devriez apprendre à combattre.

Avec une majorité d'éléments en signes de Terre, vous êtes, Jerry Lewis efficace, concret et sans trop d'états d'âme. Ce qui compte est ce qui se voit, ce qui peut durer : pour vous, on juge l'arbre à ses fruits. Les idées changent, les paroles disparaissent, mais les actes et leurs conséquences sont visibles et restent. A vous de laisser la porte de votre sensibilité ouverte même si votre vulnérabilité doit en pâtir. Emotions, énergie et communication ne doivent pas être négligées, car à quoi bon du concret s'il n'a pas une justification par le cœur, l'enthousiasme ou le mental ?

Les douze signes du zodiaque sont répartis en trois groupes ou modes, appelés les quadruplicités, nom savant qui signifie simplement que ces trois groupes comprennent quatre signes. Le mode Cardinal, le mode Fixe et le mode Mutable sont plus ou moins représentés dans le thème natal, en fonction de la présence et de l'importance des planètes et des angles dans les douze signes.

Vos Modes



Le mode Cardinal prédomine chez vous, Jerry Lewis, et indique une prédisposition à l'action, et plus exactement à l'impulsion et à la capacité d'entreprendre : vous avez à cœur d'initier les projets que vous avez en tête, de démarrer les choses, de les créer. C'est pour vous la partie la plus importante qui vous donne enthousiasme et adrénaline, sans lesquels vous pouvez rapidement vous lasser. Vous êtes en général plutôt individualiste - parfois trop ? - et affirmé et laissez le soin aux autres de consolider et de faire ensuite évoluer les constructions que vous avez bâties avec ardeur.

Vos dominantes : planètes, signes et maisons

La question de la dominante est évoquée depuis la nuit des temps en astrologie : comme il serait agréable de définir une personne par quelques mots, par une ou plusieurs planètes qui représenteraient son caractère simplement, sans être obligé d'analyser longuement aspects et maîtrises, aspects et angularité, présence en signes et en maisons !

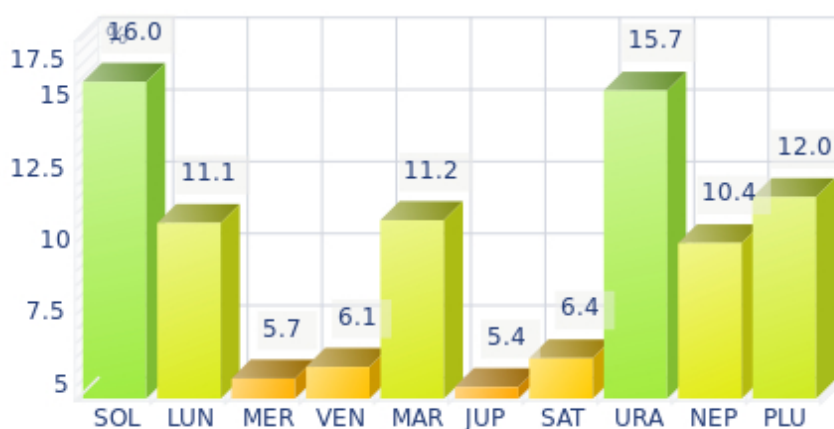
Les dix planètes - du Soleil à Pluton - sont un peu comme dix personnages d'un jeu de rôle, avec chacun son caractère, son mode d'action, ses atouts et ses faiblesses. Elles représentent en fait une classification en dix personnalités bien distinctes et les astrologues ont depuis toujours - et depuis peu pour les trois dernières planètes, Uranus, Neptune et Pluton - essayé d'associer à un thème astral de naissance une ou plusieurs dominantes planétaires, mais également une ou plusieurs dominantes signes et maisons.

En effet, pour les signes et les maisons, c'est un peu la même chose : si les planètes symbolisent des personnages, les signes représentent des teintes, les structures mentales, affectives et physiques d'un sujet. Chaque planète en signe est un peu comme un personnage qui verrait ses caractéristiques modifiées en fonction du lieu où il habite. Dans un thème, il existe ainsi en général un, deux ou trois signes bien valorisés, qui vont permettre de décrire son propriétaire rapidement.

Pour les maisons astrologiques, l'idée est encore plus simple : les douze maisons correspondent aux douze domaines de la vie et leur occupation privilégiée par les dix planètes principales, pondérées par les différents critères dont nous venons de parler en introduction, vont les valoriser différemment, et mettre en relief certaines "cases" de la vie : cela peut être le mariage, le travail, la vie amicale etc.

Jerry Lewis, voici votre diagramme de valorisation des planètes :

Vos Planètes Dominantes



Les trois planètes les mieux représentées dans votre thème sont le Soleil, Uranus et Pluton.

L'une des dominantes planétaires de votre thème natal est le Soleil, qui représente la volonté, le magnétisme, un certain sens de l'honneur et de la distinction. L'être solaire que vous êtes est charismatique et possède souvent des qualités de leader. Vous avez une certaine chaleur et une force de persuasion naturelle qui vous mène loin des mesquineries ; vous aimez voir large et avancez en fonction de ce que vous décidez.

Votre vulnérabilité de Solarien peut quelquefois venir du péché d'orgueil ou encore d'une autorité un peu trop prononcée. La frontière entre l'orgueil et la vanité est ténue : à vous de ne pas la franchir et de garder en vous cette noblesse de cœur qui fait une bonne partie de votre charme.

Uranus fait partie de vos dominantes planétaires : tout comme Neptune et Pluton, la typologie de l'Uranien est moins nettement définie que celle des sept planètes dites classiques et visibles à l'œil nu, du Soleil jusqu'à Saturne. Cependant, il est quand même possible d'associer à votre nature uranienne certaines caractéristiques claires : Uranus rime en effet avec les mots indépendance, liberté, originalité, quand ce n'est pas révolte, insoumission et marginalité dès que rien ne va plus...

Uranus est l'octave supérieure de Mercure et à ce titre, emprunte certains de ses traits de caractère, en commençant par le côté cérébral poussé au détriment des émotions et un certain détachement affectif, du moins un affectif en dents de scie.

Une des facettes de votre personnalité est donc celle d'un homme passionné appréciant les nouveautés, à l'affût de toute forme d'action ou d'idée révolutionnaire. Un Uranien n'est jamais prévisible, et c'est justement souvent lorsque l'on vous croit stable et installé que... vous changez tout, de vie, de partenaire, de job ! Vous êtes finalement le personnage le plus allergique à toute forme de routine même si le prix à payer pour la fuir est le risque.

Avec Pluton comme dominante planétaire de votre thème natal, vous êtes quelque part un prédateur, magnétique et puissant, qui, à l'instar du signe du Scorpion que cette planète gouverne, a besoin d'exercer une forme de pression pour "tester" son entourage ou son environnement. Vous êtes toujours prêt à évoluer, à risquer la destruction pour la reconstruction - y compris la vôtre - à vivre plus

intensément tout en manifestant avec autorité votre être, à asseoir votre autorité secrète mais réelle sur les choses et les gens que vous croiserez dans votre vie.

On pourrait vous dire dominateur parfois, presque cruel en apparence ou trop autoritaire, mais en fait, c'est votre instinct qui parle, vous sondez les autres et aimez exercer votre pouvoir tout simplement parce qu'au fond de vous-même, l'énergie vitale est là, trop puissante pour ne pas sortir et faire de vous un homme d'action mais aux motivations cachées. Vous êtes finalement un être de passion, quelquefois incompris mais l'immense atout du Plutonien que vous êtes est de rebondir avec une force toujours plus grande après chaque épreuve de la vie : une grande qualité assurément.

Vos Signes Dominants



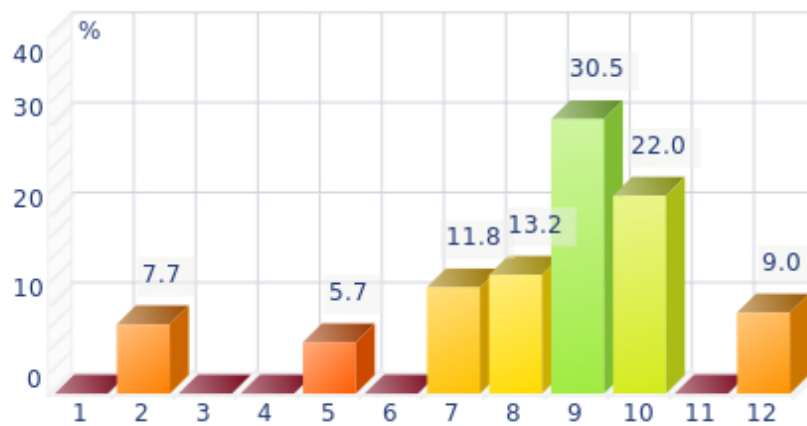
Dans votre thème natal, les trois signes les plus importants – en fonction des critères cités plus haut – sont dans l'ordre Poissons, Cancer et Taureau. Souvent, ces signes sont importants parce que votre Ascendant ou votre Soleil s'y trouvent. Mais ce n'est pas forcément le cas : un amas de planètes peut s'y trouver, ou une planète proche d'un angle autre que le Milieu du Ciel ou l'Ascendant, quand ce n'est pas tout simplement parce que deux ou trois planètes sont très actives par les nombreux aspects qu'elles font à partir de ces signes. Vous emprunterez ainsi une partie des caractéristiques de ces trois signes, un peu comme une superposition de caractéristiques au reste de votre thème, et cela d'autant plus fort que le signe en question est valorisé.

Les Poissons font partie de vos signes astrologiques dominants et apportent à votre personnalité un réservoir illimité d'émotions, de rêves, d'imagination, de sensibilité au point que vous baignez littéralement dans un océan d'impressions souvent troubles et délicieuses. Ces impressions étant si intenses et si présentes, du coup, vous n'avez pas forcément le besoin d'agir dans le concret, de faire preuve de dynamisme ou de volonté, vous vivez déjà tellement intensément avec ce que vous recevez à l'intérieur, finalement un peu comme un radar très fin toujours en alerte ! C'est la raison pour laquelle d'aucuns peuvent quelquefois vous reprocher un certain laisser-aller, un manque de clarté dans vos opinions ou vos actes ; mais ils reconnaissent très vite vos dons artistiques, votre côté artiste ou poète, votre absence totale de méchanceté. D'ailleurs, vous éprouvez de la compassion pour tous les gens qui souffrent, l'empathie est fort développée chez vous. Grâce à votre souplesse, votre intuition et votre générosité, il n'est pas rare que vous passiez une partie de votre vie à aider les autres. Si en plus vous créez ou que vous avez des talents artistiques reconnus, plus personne ne dira rien quant à vos petites faiblesses bien pardonnables : la distraction ou un petit manque de pêche ou de volonté, un caractère trop rêveur...

Le Cancer est un des signes dominants de votre thème de naissance et vous apporte une imagination et une sensibilité d'une finesse extraordinaire. Bien que méfiant au premier abord – et même au second... - dès que l'on vous connaît et que l'on a gagné votre confiance, on devine chez vous un cœur d'or malgré votre discrétion et votre important désir de sécurité qui vous fait rentrer dans votre coquille à la moindre alerte ! Vous êtes en réalité un poète et si parfois on peut vous reprocher un peu de nostalgie ou de paresse, c'est en réalité parce que pendant ce temps, votre vie intérieure, elle, fonctionne à plein régime.

Avec le signe du Taureau si valorisé, vous êtes constructif, stable et sensuel. Le bon goût, l'amour de la beauté, le savoir-vivre ainsi qu'un bon sens paysan à toute épreuve – au sens noble du terme – font de vous un être tout en charme et en séduction ; et si d'aucuns critiquent votre rythme un peu lent ou votre côté têtu ou peu souple, vous lui répondez avec raison que votre sécurité est à ce prix, que cela vous plaît comme cela et que rien ne sert de courir...

Vos Maisons Dominantes



Les maisons 9, 10 et 8 sont les plus occupées de votre thème natal, cette occupation étant calculée en pondérant les planètes et angles en fonction de différents critères astrologiques – rapidité, activité, angularité, maîtrises etc. En analysant les maisons les plus occupées, l'astrologue déduit les champs ou domaines d'activité qui vous « concernent » le plus, que ce soit par ce que vous vivez – ou que vous serez un jour amené à vivre – ou par vos motivations intérieures profondes.

Votre maison 9 étant l'une des plus occupées ou du moins valorisée par les planètes ou angles de votre thème, les voyages et le lointain jouent pour vous un rôle majeur : cela peut être des voyages au sens symbolique, c'est-à-dire sur le plan des idées ou des conceptions que vous aurez en matière de politique, philosophie, religion ou spiritualité, ou des voyages au sens propre, de vrais voyages lointains en avion, une partie de votre vie loin de chez vous etc. Une forme de rébellion peut vous animer et être à la base de cette attirance pour l'ailleurs, quand ce n'est pas tout simplement l'appel de l'aventure, de l'Inconnu. Vous pouvez d'ailleurs, si le reste de votre thème l'indique, être considéré aux yeux de votre entourage comme un vrai courant d'air et être souvent par monts et par vaux, toujours à l'affût de découvertes passionnantes ou de nouveaux horizons ensorceleurs.

Avec une maison 10 développée, l'accomplissement extérieur de votre destinée a des chances d'être voyante : la maison 10, c'est la carrière, la vie publique, l'extériorisation de vos actes, de vos ambitions. Une bonne partie de votre énergie peut ainsi être utilisée pour réussir concrètement ce que vous avez en tête. Instinctivement, vous aurez à cœur de faire en sorte que vos rêves deviennent réalité, vous vous

frotterez tôt ou tard au public, votre épanouissement passera par l'épreuve du feu : les autres, ce qui se voit.

La maison 8 est valorisée dans votre thème natal : cette maison, la plus complexe du zodiaque, est d'abord une maison de passion et de transformation, ce qui va souvent ensemble. Vous avez en effet tendance à aller au bout de vous-même en dépassant les frontières du bienséant car vous voulez tout comprendre, même et souvent... l'interdit. Cette maison est en relation avec les domaines complexes de la sexualité, des possessions et dépossessions qui ne dépendent pas de vous (héritages, dons, pertes financières brutales), de la mort aussi – ne vous inquiétez pas, pas de la vôtre particulièrement ! - et de la compréhension des choses cachées : ce sont des domaines qui a priori vous touchent, que ce soit par intérêt naturel ou parce que la vie se chargera de vous y mêler.

Vos style, comportement et particularités

Ce qu'on appelle communément le "signe" correspond à la position du soleil dans le zodiaque. Le soleil va mettre en valeur toutes les caractéristiques du signe qu'il occupe. Ces caractéristiques seront d'autant plus pures et exactes que le soleil y est "fort" selon les règles traditionnelles de l'astrologie, ou bien que ce signe est particulièrement valorisé par le reste du thème. Nous donnons ici les caractéristiques du signe pur mais il vous faut garder à l'esprit que celles-ci pourront parfois n'être qu'un éclairage particulier de votre personnalité dans la mesure où de toute façon un thème astral n'est en aucun cas constitué seulement de la position du soleil ou de l'Ascendant et que ce signe peut donc être plus ou moins valorisé chez vous.

Autre point particulièrement important : contrairement à l'Ascendant qui exprime clairement votre façon de paraître, votre vitalité, votre constitution physique, votre comportement spontané et l'image que vous donnez, votre signe solaire représente lui votre moi profond, celui-là même que vous ne connaissez pas encore forcément complètement, celui qui ne pourra émerger que petit à petit en acquérant davantage de maturité : c'est l'intérieur de votre personnalité, qui ne se révèle qu'aux personnes de votre entourage en qui vous avez donné votre confiance, c'est aussi un peu l'aboutissement de l'évolution probable de votre personnalité qui pourra être obtenue à l'aide de toutes les énergies contenues par ailleurs dans votre thème natal, en commençant par l'écorce voyante, votre Ascendant.

L'Ascendant est l'un des éléments essentiels dans l'établissement de votre thème natal. Il est le signe du zodiaque qui se lève à l'Est au moment exact de votre naissance et nécessite donc pour son calcul que vous connaissiez l'heure précise de celle-ci.

Il permet d'apporter une foule d'informations sur votre personnalité ; il est l'une des clefs qui permet d'approcher de près certains éléments de vous-même comme votre apparence physique, votre caractère tel qu'il est perçu au premier abord et votre comportement immédiat. Il correspond à la partie extérieure et apparente de votre personnalité que vous voulez bien montrer depuis toujours, mais aussi à votre constitution physique sur la durée c'est-à-dire votre santé.

Soyez conscient également que malgré l'importance de l'Ascendant, celui-ci ne pourra vous décrire d'autant mieux que s'il est valorisé dans votre thème, cette valorisation découlant de l'application de l'ensemble des règles de l'astrologie. Néanmoins il apportera dans la plupart des cas une très bonne indication et se révélera une source de renseignements souvent au moins aussi féconde que celle apportée par votre "signe", celui où se situe le soleil au moment de votre naissance.

Vous êtes du signe des Poissons et votre Ascendant est Cancer

Avant d'aborder en détail la signification du signe de votre Soleil et de votre Ascendant, nous vous proposons rapidement, en guise de préambule, l'interprétation générique de la combinaison de ceux-ci dans votre thème :

Avec une telle combinaison de signe solaire et d'Ascendant, vous êtes cerné par deux signes d'Eau ! Incorrigible rêveur, votre caractère se laisse difficilement comprendre, que ce soit par les autres ou par vous-même d'ailleurs ! L'Eau concerne la part affective et sensible de la personnalité, ainsi que la perception intuitive et inconsciente du monde. C'est pourquoi vous vous intéressez tout naturellement à

l'irrationnel et vous acceptez la complexité des êtres humains, même si votre ouverture d'esprit peut être prise pour de la passivité, du manque de réalisme voire du fatalisme. Pourtant, avec un Ascendant Cancer, signe Cardinal et donc entreprenant, vous savez utiliser vos pinces pour obtenir ce que vous voulez ! Votre carapace solide suggère aux autres que vous n'êtes pas aussi malléable que cela au premier abord... Secret et inaccessible, vous choyez ceux que vous avez acceptés dans votre cercle. Cela dit, même dans l'intimité, vous gardez toujours une part de mystère, les Poissons étant le signe insaisissable du zodiaque par excellence. Vous vous plongez à loisir dans votre imaginaire si éloigné des normes habituelles, ou bien vous vous dévouez à une cause ou à une personne avec obstination, selon votre humeur. Votre impassibilité apparente cache en réalité un besoin impérieux de vertige émotionnel et une soif irrésistible de jouer avec toutes les facettes de votre sensibilité !

Vous êtes du signe des Poissons

Psychologiquement, vous êtes d'une nature adaptative et réceptive, à l'opposé exact du signe de la Vierge dont l'essence même est d'analyser le détail en chaque chose, créant ainsi une dualité définitive entre le moi et l'extérieur : à l'inverse en effet, les Poissons ingurgiteront et annihilent toute forme de différenciation en face d'eux ; avec eux, il ne peut y avoir d'opposition, de conflit, de réaction individuelle, il n'y a que fusion, non-séparation, étalement perpétuel et mobile du moi dans une sorte d'impression floue mais vaste de communion avec l'environnement. C'est le règne absolu du sentiment et des émotions sur l'intellect et sa raison séparative.

Né avec la marque de ce signe, vous êtes émotif, sensible, dévoué, adaptable, aimable, exalté, compatissant, romantique, imaginaire, souple, opportuniste, intuitif, inclassable, irrationnel, séduisant, placide, secret, introverti, agréable, artiste, charmeur mais vous pouvez aussi être indécis, lunatique, passif, fuyant la réalité, confus, velléitaire, paresseux, étourdi, vulnérable, imprévisible et crédule.

Pour vous, Jerry Lewis, en amour, vous êtes le type même du sentimental romantique dans le sens le plus élevé du terme, vivant presque vos amours dans votre tête, dans des rêves éveillés dont vous entretenez à l'infini la trame complexe dont le but est d'exacerber encore et encore vos émotions et vos sentiments.

Tombant amoureux constamment au gré de vos rencontres, vous vous adaptez à celle sur laquelle vous avez jeté votre dévolu, vous berçant parfois d'illusion tant votre capacité à imaginer et à vivre intensément en virtuel est forte. Utopiste mais si doux, vous pouvez arriver à vos fins mais généralement, vous êtes d'une passivité immense : vous faites rarement le premier pas, jamais même, sauf si l'occasion se présente et qu'une perche grosse comme un tronc d'arbre vous est tendue...

Vous vivez pour l'amour et par l'amour en fait et votre seule faiblesse réside souvent dans le début de la relation à cause de votre manque de détermination. Cependant une fois la relation commencée, si la compatibilité est là, vous prenez au piège votre proie avec votre affectivité débordante et votre sensualité sans limite.

Les eaux des Poissons étant mouvantes et changeantes, sollicité par d'autres possibilités, vous êtes parfaitement capable de mener plusieurs relations en même temps, réalisant l'osmose alternée avec vos partenaires, incapable de voir du mal à cela, vivant l'instant avec plasticité et communion.

Vous avez horreur de la solitude et vous préférerez de toute façon tomber dans les filets d'une femme même si celle-ci ne correspond pas forcément à votre personnalité. Si par malheur votre compagne est d'un naturel dominant et sans scrupule, vous risquez de vous retrouver piégé et de vous réveiller déçu et

amer d'avoir prolongé l'illusion d'une belle histoire trop longtemps.

Une fois que vous avez trouvé l'âme soeur, généralement, le foyer est harmonieux, l'amour dans votre couple est immense, parfois même presque mystique, passant telles des vagues en mouvement sur le rivage des sentiments les plus nobles aux passions physiques les plus exaltées. Vivant peu dans le concret, il reste à souhaiter que votre compagne ait les pieds sur terre ou du moins plus que vous pour que votre foyer soit bien entretenu et que vos enfants aient une éducation sans faille.

Votre Ascendant est Cancer

Psychologiquement, vous êtes d'une nature rêveuse, tournée vers la nostalgie du passé, vers la mère, vers la famille : tout en instinct, tout en protection ou défense de votre être vis-à-vis de l'extérieur, vous possédez une vie intérieure riche, une imagination fertile voire même infinie, une propension à éviter tout risque inutile, à rechercher la sécurité en ne vous dévoilant que lorsque la confiance est là, une nostalgie du passé pour le sentiment de bien-être qu'il vous rappelle.

Né avec la marque de ce signe, vous êtes émotif, sentimental, paisible, imaginatif, sensible, fidèle, résistant, protecteur, vulnérable, généreux, romantique, tendre, poète, paternel ou maternel, rêveur, indolent, gourmand, dévoué, mais vous pouvez aussi être craintif, irréaliste, fuyant, passif, susceptible, angoissé, dépendant, entêté, lunatique, passéiste, paresseux, pesant, casanier ou hermétique.

L'amour au masculin : pour vous, Jerry Lewis, en amour, vous êtes un tendre, un sensible, plutôt fidèle. Influencé par votre mère, vous recherchez inconsciemment une compagne qui vous apportera autant d'attention et d'affection que vous en receviez dans votre enfance. Casanier mais rêveur, vous vous épanouirez dans votre cocon familial au milieu de la famille que vous aurez créée, rêvant d'aventures et de voyages extraordinaires... que vous réaliserez quand même quelquefois mais surtout dans votre tête.

La tendresse compte pour vous plus que la sexualité même si elle est également un facteur de sécurité et de stabilité. Vous appréciez énormément de redevenir le petit enfant gâté que vous étiez, savourant les petits plats ou recevant les compliments réguliers dont vous avez tant besoin pour vous sentir rassuré.

Vous êtes sans doute à l'abri des drames, des complications de la vie car au moment même où une situation délicate intervient, vous préférez souvent la tuer dans l'oeuf en n'y donnant pas suite ou en rentrant dans votre coquille tranquillement, et en y ressortant quand l'orage est passé.

Votre foyer sera généralement heureux et riche, calme et harmonieux dans la durée.

Le gouverneur de votre thème est en Taureau

Le maître de l'Ascendant, souvent appelé gouverneur du thème, apporte certaines nuances intéressantes aux significations apportées par le Soleil et l'Ascendant. Sa position en signe va moduler le style de personnalité décrit par eux, ou parfois l'amplifier s'il s'agit d'un signe identique à l'un ou l'autre.

Le maître de l'Ascendant, Jerry Lewis, est la Lune. Dans le signe du Taureau, il vous apporte de la prudence et de la patience. Persévérant dans vos projets, vous avez à coeur de terminer ce que vous avez entrepris car vous n'êtes pas du genre à laisser tomber facilement. Vous appréciez d'en recueillir les fruits, et pourquoi pas de faire prospérer vos affaires.

Les aspects à votre Ascendant

Certaines planètes font un aspect à votre Ascendant, Jerry Lewis : elles modifient donc, avec leur style propre, votre comportement et personnalité qui ne sont pas exactement chez vous ceux d'un Ascendant Cancer pur mais bien une fusion entre ses caractéristiques et celles apportées par ces aspects.

★★★★★ Pluton conjonction Ascendant, orbe 4° 45'

Pluton est en conjonction de votre Ascendant, Jerry Lewis : la planète des interdits, de la puissance, des secrets et de l'instinct apporte à votre comportement une note dominatrice incontrôlable, non négative en elle-même, et en même temps une lucidité hors normes. Pluton vous pousse malgré vous à percer les secrets intimes des autres, à les provoquer pour mieux connaître leur "vérité". Votre magnétisme mystérieux et légèrement inquiétant fait votre charme, assurément !

★★★★★ Mercure carré Ascendant, orbe 4° 11'

Vous avez parfois du mal à vous comporter comme vous le voudriez, Jerry Lewis : à cause de Mercure qui n'est pas tout à fait en phase avec votre Ascendant, il vous arrive de regretter la façon que vous avez de communiquer, soit parce que vous intellectualisez un peu trop les choses, soit au contraire parce que vous n'avez pas fait l'effort d'analyser suffisamment la situation lorsque vous êtes en présence des autres.

★★★★★ Mars opposition Ascendant, orbe -7° 58'

Mars en opposition de votre Ascendant, Jerry Lewis, n'est pas une dissonance à proprement parler, puisqu'en même temps, Mars fait une conjonction au Descendant, l'angle en face de l'Ascendant : il s'agit donc d'interpréter cette configuration comme harmonieuse, avec prudence. Mars au Descendant indique une bonne capacité d'action et une énergie qui dépasse celle de la moyenne des gens, mais qui peut parfois sembler excessive. Vous avez tendance à agir pour et en fonction des autres - ce qui est tout à votre honneur - plutôt que pour vous-même ; ainsi, votre comportement peut paraître à certaines occasions aux yeux des autres un peu colérique voire belliqueux même, alors que de votre côté, vous pensiez agir sans heurt pour le bien de tous. D'une façon générale, avec cette configuration dynamique, vous avez tout à gagner à distiller un peu plus de souplesse et de douceur dans vos actions de façon à être bien perçu et à en retirer les fruits. En fin de compte, vous êtes parfois un peu brutal en voulant bien faire !

★★★★★ Jupiter quinconce Ascendant, orbe 1° 21'

Une dissonance entre Jupiter et l'Ascendant n'est pas si grave, Jerry Lewis. Elle peut simplement, à certaines occasions, vous apporter de l'exagération dans votre comportement ou vos opinions en société. Votre façon d'être paraît quelquefois un peu fière ou excessive : à vous de ne pas en faire trop pour ne pas risquer une certaine incompréhension de votre entourage. Cet excès peut se manifester également par de la gourmandise, ou un goût prononcé pour les plaisirs ou les bonnes tables.

★★★★★ Vénus quinconce Ascendant, orbe 2° 12'

Vous avez tendance, Jerry Lewis, à certaines occasions, à adopter une attitude qui n'est pas forcément en phase avec ce que vous ressentez vraiment affectivement. Ce déphasage entre votre comportement et votre ressenti, créé par la planète Vénus, peut parfois troubler ceux que vous côtoyez. Faites-vous confiance sans essayer d'en montrer trop ou... pas assez, et abandonnez vos craintes, votre comportement sera ainsi mieux perçu et vous en recevrez les fruits.

★★★★★ Soleil trigone Ascendant, orbe -8'

Votre volonté, Jerry Lewis, dispose d'une bonne énergie pour prendre des décisions rapides, pleinement en accord avec vous-même. Ce bon accord entre le Soleil et votre Ascendant fait que vous vous sentez plutôt bien dans vos baskets parce que ce que vous êtes à l'intérieur correspond bien à ce que vous voulez bien montrer !

★★★★★ Uranus trigone Ascendant, orbe -8° 03'

Uranus fait un aspect harmonieux avec votre Ascendant, Jerry Lewis : votre comportement est original, anticonformiste, libre, mais cela de déplaît pas. Au contraire, cette facette de votre personnalité vous apporte aux yeux des autres un côté attachant et imprévisible dans le bon sens du terme : on ne s'ennuie pas avec vous parce que vous êtes souvent là où on ne vous attend pas, que ce soit pour les idées, votre façon de vivre ou de réagir. Vous avez le charme des personnes indépendantes, spontanées et singulières !

Votre sensibilité

Amoureux de la nature tout autant que de votre confort, vous êtes Jerry Lewis, un épicurien désireux de profiter des belles et bonnes choses de la vie au sein d'un "clan" familial ou amical qui apprécie votre convivialité et votre amabilité. Fidèle, stable, les pieds sur terre, vous êtes quelqu'un sur qui l'on peut compter en toute circonstance. Attaché à votre sécurité affective et matérielle, la jalousie et la possessivité ne vous sont pas étrangères et vous pouvez, bien que de nature plutôt lente, vous montrer très rapidement colérique et agressif lorsque vous vous sentez menacé dans ces domaines. Vous ferez alors preuve d'un entêtement et d'une fureur rares et l'on aura bien du mal à vous faire changer d'avis. Même si vous êtes conscient que votre attitude n'est pas réellement adaptée, vous camperez sur vos positions et garderez une rancune tenace. Vous êtes cependant si sensible à la tendresse et aux marques concrètes d'affection qu'avec quelques cadeaux ou câlins, vous finirez bien par revoir tout en rose...

Votre carrière ou votre accomplissement professionnel, Jerry Lewis, sont les domaines où vos émotions vont pouvoir être abondamment canalisées. Souvent populaire, notamment auprès des femmes, vous avez en vous l'instinct de plaire au public et à la foule.

Cette popularité est souvent due à votre côté changeant, léger, émotif et lunatique parfois, ce qui fait qu'en même temps, il existe pas mal de chances que vous changiez de métier ou d'orientations plusieurs fois au cours de la vie, pour revenir à chaque fois en vedette à votre façon...

★★★★★ Lune carré Mars, orbe 5° 2'

La dissonance Lune-Mars est un indice de susceptibilité, et parfois d'agressivité. Irritable, vous êtes très sensible aux menaces de toutes sortes, aux dangers. Vous réagissez alors très vite, mais souvent avec trop d'impulsivité. Pour préserver votre bien-être, il vous faut apprendre à maîtriser vos humeurs, à coordonner vos actions et pondérer vos jugements. Les faits souvent vous dérangent : ou vous vous réfugiez dans votre univers intime, refusant alors d'affronter les réalités du moment. Ou, au contraire, de fréquentes altercations vous interdisent toute quiétude véritable. Il importe d'équilibrer ces tendances, de vivre en alternance des moments d'activité et des phases de laisser-aller, de relâchement. Ces deux attitudes étant chez vous relativement inconciliables...

★★★★★ Lune quintile Pluton, orbe -0° 04'

Vous êtes une énigme pour les autres... et pour vous-même. La relation harmonieuse Lune-Pluton éveille votre désir de comprendre et faire vivre les éléments cachés de votre inconscient. Vous vous intéressez à l'occulte, aux lois qui gouvernent dans l'ombre les êtres et les choses. Vous aimez tirer les ficelles et manipuler les situations à l'insu de tous, pour garder votre mystère. Vous vous sentez bien lorsque vous ne jouez pas les rôles d'avant-scène, mais que vous intervenez au contraire dans l'ombre, subtilement. Vos comportements intimes traduisent cette distance que vous cherchez à maintenir pour préserver votre vie intérieure. Vous cultivez volontiers l'ange du bizarre, jusque dans vos habitudes de vie, vos rythmes quotidiens.

★★★★★ Lune trigone Neptune, orbe -8° 06'

L'aspect harmonique Lune-Neptune marque une réceptivité hors du commun. Sensible aux ambiances, vous êtes apte à saisir l'enjeu sous-jacent des situations, à percevoir ce qui, dans "l'air du temps", échappe au plus grand nombre. Votre très profonde intuition vous fait ressentir les détails les plus subtils, ce "petit quelque chose" qui donne la clé d'un comportement. L'inspiration guide vos pas et l'imagination vous accompagne jusque dans vos rythmes quotidiens. Les mystères, la psychologie, l'ésotérisme ou le fantastique, le merveilleux... L'un au moins de ces domaines vous concerne. Vous

accordez une importance primordiale à votre vie intérieure, à ces moments de quiétude durant lesquels on s'abandonne, on laisse son esprit vagabonder à loisir. Le risque est pour vous de trouver refuge dans l'imaginaire et de fuir, parfois, la réalité. Le lâcher-prise n'est pas une vertu en toutes circonstances !

Votre affectivité

Dans votre thème, le Soleil est en Poissons, Vénus en Verseau. Entre le subtil détachement d'un Soleil en Poissons et l'exaltation d'une Vénus en Verseau, le contraste est saisissant : mieux que quiconque, vous savez qu'on passe vite de la fascination au désenchantement, ou de l'indifférence à l'émerveillement. Car ces deux signes consécutifs réagissent de manière antinomique : alors qu'une Vénus en Verseau donne volontiers libre cours aux emballements du coeur ou des sens, un Soleil en Poissons souscrit peu à ces sollicitations passagères et se montre plus imperméable, entier, sélectif. Le Verseau est optimiste puisque toute relation est en devenir (ce sera mieux demain...). Les Poissons savent ou sentent les limites de la relation (ce sera la fin demain...). On vous reprochera parfois certaines incohérences : je t'aime à la folie aujourd'hui, plus du tout demain. Je ne t'aime pas, mais quand tu me quittes, j'ai mal ! Autant de paradoxes dont votre affectivité se nourrit. Sans doute avez-vous plus que d'autres besoin qu'on vous étonne, qu'on vous séduise... L'indifférence est si vite arrivée ! Vous savez donner beaucoup à ceux qui méritent votre estime, par leurs qualités ou leurs lacunes. Certaines failles en effet peuvent vous séduire, exaltant tout à la fois la compassion et le goût de l'étrange...

Beaucoup plus cérébral et amical que vraiment passionné dans le domaine amoureux, vous êtes, Jerry Lewis, plutôt fait pour l'amitié amoureuse, les sentiments fins et légers où chacun garde sa liberté et peut-être presque un détachement et une absence d'implication réelle. Parfois, vous pouvez rester un certain temps distant et absolument indifférent aux affaires de coeur, complètement mobilisé par vos activités intellectuelles originales ou vos projets humanitaires dans une ambiance collective que vous affectionnez tant. Vous substituez ainsi à la relation amoureuse un grand nombre de contacts amicaux et légers et il faut dire que souvent, cela vous suffit. Pour que vous tombiez amoureux, vous avez besoin d'un peu de piment, une dose de surprise et d'admiration pour l'originalité de votre partenaire ; à ces conditions, vous pouvez fort bien exprimer vos sentiments et les vivre pleinement dans une ambiance sans contraintes où le respect de la liberté est parfaitement partagé dans votre couple.

Au moment où vous tombez amoureux, Jerry Lewis, vos sentiments prennent tout de suite une intensité considérable et vous emportent vite sur le terrain de la passion. Vous n'êtes pas un tiède sur le plan amoureux : vous aimez très fort ou pas du tout, et la tradition attribue à cette configuration une association très vive entre les sentiments et la sexualité. Chez vous, l'amour ne se conçoit que si l'aspect physique et le désir sont intimement liés aux sentiments que vous éprouvez. Vous ne tardez d'ailleurs pas à injecter sciemment une bonne dose d'érotisme torride dans votre comportement pour rendre votre idylle aussi brûlante et profonde que ce que vous ressentez à l'intérieur de vous ! En l'absence d'aspects de tension sur cette position de Vénus, vous devenez possessif mais dans le bon sens du terme : vous vous préoccupez de votre moitié avec bonheur jusqu'à ses propres intérêts en matière de finance car Vénus en maison 8 est bénéfique pour tout ce qui touche aux placements, à la gestion des biens d'autrui et en particulier de ceux du conjoint, et cette attitude bienveillante que vous distillez d'ailleurs également en dehors de votre couple vous apporte généralement des surprises agréables en matière d'héritages auxquelles vous ne vous attendiez pas. Parfois, dans les cas de tension (lors de configurations planétaires en carré ou en opposition avec votre Vénus), vous risquez de tomber dans le piège de la jalousie obsessionnelle et douloureuse et ce serait dommage : ne dit-on pas que celle-ci est déplacée et

crée du mal lorsqu'elle est injustifiée, et qu'elle est inutile et tardive lorsque le mal est fait... ?

★★★★★ Vénus conjonction Jupiter, orbe 0° 5'

Le charme et la séduction sont vos atouts. L'harmonique Vénus-Jupiter facilite l'épanouissement affectif, le bien-être sentimental. Vous savez gagner la sympathie de votre entourage, par votre sensibilité conciliante et votre désir de plaire, vos comportements en société. En maintes circonstances, vous ne manquerez pas de susciter estime et considération - des valeurs pour vous essentielles. Vous aimez les mondanités, la vie sociale, esthétique ou artistique. Souvent, vous aurez tendance à rechercher la facilité des amours et des relations affectives. On vous dit complaisant. Pourtant, vos engagements amoureux peuvent être parfois un brin superficiels. Il importe, sans rompre le charme, d'adopter alors une attitude plus authentique, respectant vos désirs essentiels. L'amour, on le sait, ne s'achète pas. Indice d'équilibre : parce que vous avez conscience des concessions qu'une liaison durable nécessite, vous savez mieux que d'autres maintenir à terme l'harmonie d'un amour.

★★★★★ Mercure sextile Vénus, orbe -1° 58'

Cette configuration planétaire sensibilise au jeu de la séduction. Vous aimez multiplier les entreprises de charme, vous inventer de nouvelles raisons de séduire ou de vous laisser séduire. Si votre vie affective n'est pas d'une stabilité exemplaire, elle est riche de découvertes, d'émotions variées, sensuelles ou cérébrales. Vous savez gagner la sympathie de votre entourage, par votre sensibilité alerte. Vous jouez avec les sentiments, les relations, les amours... Mercure et Vénus ont en commun de sensibiliser à l'humain. Votre réceptivité est grande à l'égard des êtres, l'ouverture d'esprit et du cœur allant de paire. Vous attachez une importance toute particulière à la manière dont on vous regarde, à l'effet produit lors d'une rencontre ou d'un échange. En fait, vous attendez beaucoup des autres : la reconnaissance de vos qualités, l'estime, la considération. Sans doute alors êtes-vous susceptible, bien au-delà de ce que vous laissez entrevoir. Dans bien des cas, les jeux relationnels peuvent s'avérer plus sérieux que prévu.

★★★★★ Vénus opposition Neptune, orbe -7° 24'

Vous êtes très idéaliste en amour, et parfois aveugle. Dans bien des situations, vous trouvez votre vie sentimentale paradisiaque, et vous exposez ainsi à certaines désillusions. L'amour est un rêve, et le réveil souvent pénible. Votre imagination fausse le jeu des situations intimes. Il importe de ne pas perdre le sens des réalités, et d'éviter de vous engager dans des voies obscures ou confuses. Au diable les paradis artificiels ! La tradition insiste à juste titre sur le goût des amours impossibles : l'exigence et la soif d'absolu dont vous faites preuve peuvent vous faire redouter l'expérience d'une vie commune nécessairement entachée de quelques compromis et vicissitudes. L'objet de vos affections est alors magnifié - "parce que c'était lui, parce que c'était moi" - sans que soient pris en compte les éléments objectifs qui, plus tard, reviendront au galop. Le piège de cette configuration planétaire réside donc dans le caractère idéaliste, voire chimérique, de votre affectivité. Certes, l'amour ne s'achète ni ne se raisonne. Mais comment vivre au jour le jour une passion qu'on voudrait absolue ? Sans perdre l'exceptionnelle richesse sentimentale qui fait aussi votre charme, ni renier votre nature romanesque, il vous faut sans doute apprendre à maîtriser les élans du cœur, harmoniser ce que vous aimez et ce dont vous rêvez.

★★★★★ Vénus quinconce Pluton, orbe -2° 33'

Rien n'est simple en amour. Vous considérez votre vie affective avec un regard distant, lointain. Vous ne croyez pas aux relations évidentes, limpides. L'amour est complexe, et ses rouages vous échappent. Pour ne pas connaître les désillusions ou l'indifférence, il vous faut changer les règles du jeu. Vos sentiments sont tour à tour cruels et passionnés, distants et brûlants, souvent paradoxaux. Serez vous la victime ou le bourreau ? Les rapports de force et de pouvoir sont omniprésents dans votre vécu affectif. Il paraît dès

lors difficile de se contenter de prendre la vie comme elle vient, d'aimer sans vous poser de question, sans douter. Souvent, vous adorez qui se montre indifférent et méprisez ceux qui vous aiment. Une attitude dont il convient de savoir se défaire si l'on souhaite une existence exempte de heurts, de peines ou de déceptions... Reste votre point fort : une indéniable lucidité. Bien malin qui mène votre cœur en bateau.

Votre façon d'agir et votre sexualité

Jerry Lewis, vous êtes si résistant et solide que vous êtes à même de faire face à n'importe quel défi ou épreuve. Vous agissez avec persévérance, rigueur et discipline, vous êtes si obstiné et patient que nul effort n'est impossible pour vous, comme si toute sensibilité et émotion ne parvenaient pas à vous détourner des buts que vous vous êtes fixés. Avec calme et lucidité, peut-être même avec froideur, vous faites face, prévoyez sur le long terme et rien ni personne ne vous empêchera d'aller au bout de vos responsabilités. Vous êtes un roc, solide à la tâche et votre volonté de fer n'a d'égale que votre résistance aux chocs. Votre sens pratique est également au service de votre ambition qui est réelle même si elle ne se devine pas. Sexuellement, vous êtes actif et énergique mais peut-être qu'avec un peu plus de chaleur vous deviendriez un excellent amant ; en effet, être démonstratif n'est pas vraiment votre souci premier.

Vous avez tendance à concevoir toute relation avec autrui comme un petit peu un duel où l'un des deux doit nécessairement prendre l'ascendant sur l'autre, Jerry Lewis. C'est un peu gênant forcément dans certains cas... mais cela vous donne souvent satisfaction car naturellement, cette façon de vivre les choses est présente parce que vous savez que votre autorité naturelle souvent puissante vous permet de ne pas être le dominé mais le dominant !

Ainsi, dans toutes les activités où les rapports avec les autres sont essentiels et où une forme de rivalité, d'autorité ou de combat sont nécessaires, vous pouvez exceller : animateur critique et sans complaisance, procureur, commercial de choc de type prospect (bien que cela soit à double-tranchant), avocat (mais pas de la défense naturellement) etc.

Vous appréciez les gens énergiques qui sont capables de prendre des décisions. Finalement, pour vous, agir, c'est se confronter aux autres, pour le pire mais aussi heureusement souvent pour le meilleur !

★★★★☆ Soleil sextile Mars, orbe 0° 01'

Cet aspect planétaire Soleil-Mars renforce le courage, la détermination, l'énergie. Le besoin d'action est évident. Ce que votre volonté conçoit, vous cherchez à le concrétiser avec fougue, envers et contre tout. Vous faites preuve d'esprit de décision et de volonté, voire de témérité. Votre attitude est parfois héroïque : vous savez faire face à l'adversité, défendre vos droits et vos options quelles que soient les éventuelles confrontations à gérer. Le risque est seulement, dans certaines situations, de surestimer vos chances ou vos forces. Mais l'audace dont vous savez faire preuve s'avère le plus souvent payante.

★★★★☆ Mars sextile Uranus, orbe 0° 04'

Un aspect harmonique Mars-Uranus marque une détermination farouche, une volonté de faire valoir ses conceptions par des actions énergiques, soudaines, parfois spectaculaires. Vous savez tendre la corde de l'arc avant d'agir et frapper au moment opportun. Le secret de vos exploits ? Une très bonne maîtrise des actions éclairées. Vous préparez dans l'ombre vos plans, puis passez à une phase d'exécution efficace parce qu'immédiate, souvent fulgurante. Vous n'avez pas un tempérament de vaincu. Lorsqu'il vous faut

affronter les faits, c'est avec toute votre énergie et votre volonté que vous tendez vers un but unique : gagner, triompher des éventuels obstacles. Cette configuration planétaire peut vous conduire à des actions risquées, voire héroïques. Et peut-être aussi surestimerez-vous parfois vos forces ou vos chances.

★★★★★ Mars sextile Saturne, orbe -0° 38'

L'action tenace finit toujours par porter ses fruits. Il suffit d'être patient... Une qualité que vous possédez, n'en doutons pas. Lorsque l'épreuve de force devient indispensable, lorsque les circonstances l'exigent, vous savez faire preuve d'une grande ténacité et d'une persévérance indéniable. Les éventuels obstacles vous stimulent plus qu'ils ne vous découragent. Vous êtes naturellement adapté à l'effort, à l'affrontement des réalités et des faits. Sans doute ferez-vous rapidement face aux situations difficiles, réagissant de manière efficace et réfléchi en cas de crise. On vous dit endurant. Vous gérez les événements avec rigueur et exactitude : une qualité précieuse aujourd'hui, d'autant qu'elle s'accompagne d'une faculté de faire des expériences aventureuses, de prendre des risques calculés !

★★★★★ Mars quinconce Neptune, orbe 2° 45'

Votre attitude est celle d'un être bohème, mené par un idéal qu'il ne maîtrise sans doute pas. Bien sûr, vos passions sont sincères. Mais peut-être vous trompez-vous parfois d'objectif. Vous vous engagez alors dans des luttes sans espoir, des confrontations inutiles. Il importe de vous méfier des fanatismes de tous bords, de savoir rester lucide face à l'exaltation des sentiments. Votre sincérité fait alors des miracles pour défendre les causes perdues. Le plus difficile est sans doute de maîtriser une sensibilité exacerbée. Parce que les faits vous touchent au plus profond de vous-même, parce que vous êtes plus que d'autres sensibles aux injustices, aux misères de ce monde, vous vous engagez dans d'incessants combats. Avec le risque d'essuyer à l'occasion quelques désillusions.

Votre intellect et votre façon de communiquer

Vous aimez la discussion et les échanges d'idées et savez apporter, Jerry Lewis, les remarques stimulantes et provocantes qui feront avancer le débat. Vous avez tendance à vous mettre en avant par la parole et pouvez devenir un leader. Votre compréhension exacte et rapide, fulgurante même, vous permet d'appréhender les problèmes de manière directe et de prendre facilement des initiatives positives. Inventif, intuitif et pressé de voir aboutir vos projets, vous ne vous intéressez que peu aux détails et préférez aller à l'essentiel. Cependant, votre esprit de décision trop impulsif peut vous précipiter dans des actions irréfléchies ; c'est pourquoi il serait parfois bon d'écouter les conseils d'autrui avant de foncer tête baissée et de faire machine arrière, ce que vous n'appréciez pas spécialement.

Votre esprit vif et conciliant est au service de votre carrière, Jerry Lewis. Grâce à votre mobilité naturelle, vous vous adaptez en permanence pour vous glisser au mieux aux postes que vous convoitez et votre réussite professionnelle est souvent due à votre capacité à comprendre que changer, c'est la clef du succès.

Avec une si grande souplesse, vous pouvez vous intéresser à beaucoup d'occupations simultanées, et en tout cas, il y a peu de chance que vous exerciez votre carrière dans la même entreprise ou le même secteur toute votre vie, à moins que le secteur en question soit riche de variété, de contacts humains et de possibilités de déplacements.

★★★★★ Mercure carré Pluton, orbe -0° 34'

Au Diable la simplicité ! Vous vous tournez résolument vers les coulisses, l'envers du décor. Vous aimez manipuler, agir dans l'ombre. L'avant de la scène, c'est pour les autres : les naïfs. Vous ne montrez pas toujours la plus grande sociabilité. Et si vous êtes aimable, vous cherchez la faille. La dissonance Mercure-Pluton mêle les fantasmes de l'inconscient à la réalité. Bien maîtrisé, cet aspect devient cependant une source de discernement sans égal. Mais sans doute vous faudra-t-il apprendre à maîtriser un penchant certain pour les provocations. Déstabiliser est certes un jeu amusant pour vous, mais dangereux en maintes circonstances. Réservez ce traitement à vos adversaires.

★★★★★ Mercure sextile Jupiter, orbe -2° 49'

Vous montrez de grandes facultés d'adaptation, d'insertion sociale et d'apprentissage d'aptitudes variées. On vous attribue un sens aigu de la relation, sans doute parce que vous parvenez à parler le langage des autres. Vous assimilez rapidement les milieux les plus divers, sachant faire reconnaître vos qualités. Votre attitude et vos paroles ont le don de séduire et de convaincre votre entourage. La diplomatie est un atout dans votre jeu. Vous vous montrerez apte à négocier, cherchant en maintes circonstances des solutions de compromis. Le seul risque est d'accepter parfois trop facilement des arrangements qui pourront s'avérer, avec le temps, moins constructifs que prévu. Revers de la médaille d'une souplesse hors pair et d'un tact indéniable.

★★★★★ Mercure sesqui-carré Saturne, orbe 2° 11'

La dissonance Mercure-Saturne interdit les relations simples, spontanées. Votre vision du monde est complexe. Sensible à la fragilité des rapports humains, vous doutez des situations limpides. Il vous faut chercher d'éventuels calculs, et parfois d'obscures raisons sous-jacentes aux dialogues et rencontres. Votre sociabilité, bien sûr, a ses limites. Solitaire par peur des relations, vous n'accordez votre confiance qu'à de rares intimes. Vous vous posez plus de questions dans l'existence que vous ne pouvez trouver de réponses ! Aussi êtes vous souvent en recherche, tourmenté par l'inconnu. Tout devient alors sujet d'interrogations. Il paraît dès lors difficile de trouver des certitudes et de vous contenter des lieux communs pour combler vos doutes. Reste le point fort de cet aspect : d'indéniables facultés de discernement. La lucidité dont vous faites preuve, si elle paralyse parfois vos rapports au monde, vous fait échapper à une naïveté durable. Vous appartenez à la catégorie des sceptiques par nature !

Vos buts, motivations, carrière et destin

Votre Soleil se situe en maison IX

Jerry Lewis, vous avez très tôt pris pour vous-même l'adage "Nul n'est prophète en son pays" et cette impression depuis tout petit que vous possédez quelque chose de différent et qui ne pourra pas être parfaitement compris par vos proches et votre environnement natal vous pousse à vous aventurer vers les terrains inconnus, les pays lointains où vous espérez enfin être reconnu pour vos vrais talents et qualités.

Vous êtes plus à l'aise loin de chez vous, parfois par esprit de rébellion mais souvent par un simple sentiment de différence ou par une prise de conscience provenant de votre simple bon sens : ce qui vous attire est trop original par rapport à ce que votre famille ou vos racines peuvent vous apporter ou appréhender.

Cette particularité peut prendre différentes formes selon votre destin et votre personnalité : un goût ou

une aspiration très forte pour les voyages lointains, les études supérieures et abstraites, les hautes connaissances spirituelles, philosophiques, religieuses, morales ou simplement culturelles, les métiers où vous pouvez justement satisfaire ce besoin d'être ailleurs physiquement ou intellectuellement. Vous pourriez être attiré par exemple par les professions d'ambassadeur, de juge, d'exportateur, de philosophe, de chercheur, de professeur d'université, de grand reporter ou même par les métiers du clergé.

Il est clair que votre position sociale ne peut être qu'améliorée loin de chez vous sans que cela ne gêne en rien vos ambitions puisque vous êtes favorisé et prédisposé pour les contacts internationaux ou de nature différente de ceux de votre milieu d'origine. Naturellement, l'acquisition des langues étrangères ne vous pose pas de problème, vous étudiez ce domaine avec la certitude de construire ainsi des atouts précieux pour la suite de votre vie.

Votre affirmation personnelle et votre réussite passent par une expérience vécue à l'étranger ou en rapport avec les étrangers.

A la maturité souvent, il émane de votre personne un rayonnement lié aux connaissances supérieures, qu'il soit du domaine spirituel, moral ou intellectuel, à moins qu'il ne soit simplement dû au fait que vous vous consacriez à une cause qui vous paraît noble et pour laquelle vous ne ménagez pas vos efforts d'une façon authentique.

Lors des grandes configurations planétaires de tension, à certains rares moments de la vie, vous pourrez éventuellement être affecté par des maladies ou fièvres contractées à l'étranger; ou encore être amené à subir les conséquences de conflits de personnes ou amoindrissant votre prestige ou votre honneur pour des questions liées à vos affaires ou occupations pendant vos voyages ou simplement vos activités. Ce qui fait votre force n'empêche pas la prudence, trop de facilité peut entraîner de l'imprévu : même si cela semble évident dans tous les domaines de la vie, il est clair que pour ce qui est des voyages exotiques ou au sens figuré lors de vos prises de position sur un plan intellectuel, moral ou spirituel, vous devez prendre garde à certaines occasions d'observer un certain recul et une sage retenue.

Le gouverneur de votre thème est en maison X

Le maître de l'Ascendant se trouve aussi dans l'une des douze maisons du thème. Tout comme le Soleil dans sa maison, il vous apporte certaines facilités ou vous fait apprécier certains domaines de la vie plus que d'autres.

Le gouverneur de votre thème se trouve en maison 10, Jerry Lewis. Votre carrière - ou votre situation sociale si vous ne travaillez pas - a de l'importance pour vous. Vous avez une certaine ambition et des prédispositions à commander, rayonner et vous élever dans la hiérarchie. Lorsque vous agissez, vous n'en oubliez pas les conséquences sur le plan de votre élévation socioprofessionnelle.

Les aspects concernant vos ambitions

Concernant votre destin ou votre carrière, les aspects suivants dans votre thème natal permettent d'affiner ce qui vient d'être dit :

★★★★★ Soleil conjonction Uranus, orbe 0° 02'

Cet aspect renforce la détermination, la volonté de faire valoir ses idées, ses conceptions. Conceptions originales, parfois révolutionnaires. Votre faculté d'innover fait beaucoup pour votre image de marque. Vous avez l'âme d'un meneur d'hommes, d'un leader. Vous montrez un esprit tranchant, synthétique. Sans doute avez-vous tendance à trop simplifier ou schématiser les situations. Car vous savez dans la plupart des cas où vous voulez aller, et comment parvenir à vos fins. Une détermination à double tranchant... tous et toutes n'apprécieront pas également vos prises de position contrastées. C'est oui ou non, blanc ou noir ! Cette configuration planétaire est celle des certitudes. Pour agir de manière conforme à vos motivations intérieures et respecter vos modèles, vous pourrez faire preuve d'une rare volonté. Et balayer bien des obstacles.

★★★★★ Uranus conjonction Milieu du Ciel, orbe 2° 31'

Uranus est en conjonction sur votre Milieu du Ciel, Jerry Lewis : cet aspect très important indique en général une destinée qui, en de rares cas, prend des surprises tournures. Cet aspect très important indique en général une destinée qui, en de rares cas, prend de surprises tournures. A l'image des planètes trans-saturniennes, des événements inattendus et indépendants de la volonté semblent se produire comme par une sorte de fatalité. Vous pouvez ainsi "changer véritablement de vie" plusieurs fois lorsque des transits ou progressions atteignent votre conjonction Uranus-Milieu du Ciel, d'une façon bien plus significative que le commun des mortels. Uranus représente le bouleversement de votre vie, la surprise, la rébellion, la liberté, le non-conformisme : que ce soit un besoin en vous mais plus souvent des circonstances extérieures, votre destin sera probablement profondément modifié, en particulier lorsque Uranus fera un aspect majeur à votre Milieu du Ciel (vers 21 ans, 28 ans, 42 ans, 56 ans, 63 ans et 84 ans). Le demi-retour d'Uranus (vers 42 ans), sera le plus important. Il se peut également que votre carrière ou votre destin social revête une note uranienne, c'est-à-dire un rapport avec la modernité, l'espace, l'astrologie et les disciplines qui sortent de l'ordinaire, la physique ou l'électricité, la vitesse etc.

★★★★★ Soleil conjonction Milieu du Ciel, orbe 2° 34'

Avec la conjonction Soleil Milieu du Ciel, votre volonté est entièrement au service de vos ambitions et il n'est pas rare qu'avec une telle configuration, vous ayez, Jerry Lewis, un destin qui sort de l'ordinaire et que vous obteniez parfois même une certaine célébrité. Vous pouvez rayonner dans votre activité professionnelle ou du moins, jouir d'un statut social enviable, dès la première moitié de votre vie. Votre profession peut d'ailleurs revêtir un aspect solaire, c'est-à-dire toute profession où vous pouvez rayonner, diriger, exercer une certaine autorité individuelle à la lumière.

★★★★★ Soleil trigone Saturne, orbe -0° 36'

Cet aspect marque une volonté ferme et discrète, un caractère rigoureux et objectif. Vous savez rester lucide, même et surtout dans les situations difficiles. Vous aimez les moments de calme et de solitude, durant lesquels vous pouvez tout à loisir faire le point sur votre vie. Vos jugements sont durables, souvent extrémistes : l'injustice ou l'incohérence vous révoltent. Lorsqu'un problème survient, loin de vous laisser séduire par la facilité d'une solution à court terme, vous cherchez au contraire à résoudre le sujet en profondeur. Vous savez mieux que d'autres vous remettre en question, repenser vos options et vos attitudes. C'est la raison pour laquelle vous serez fréquemment apte à gérer les crises éventuelles, à surmonter tout obstacle nécessitant une réaction profonde, pertinente. Si vous manquez parfois de

spontanéité, vos comportements dénotent la plus souvent une certaine sagesse. Devant un fait, vous savez poser - et vous poser - les vraies questions.

★★★★★ Saturne trigone Milieu du Ciel, orbe 1° 57'

Par cet aspect harmonieux de Saturne à votre Milieu du Ciel, Jerry Lewis, vos efforts à long terme et votre persévérance sont récompensés et petit à petit, vous gravissez les marches du succès. Le temps est votre allié pour votre carrière, pour votre destin social : tenez le cap, soyez certain que votre sérieux et votre obstination plaisent et contribueront à votre réussite, surtout dans la seconde moitié de votre vie.

★★★★★ Mars sextile Milieu du Ciel, orbe 2° 36'

Votre énergie sert bien vos buts professionnels et d'une façon générale votre ascension sociale, Jerry Lewis. Cet aspect bénéfique de Mars sur votre Milieu du Ciel vous apporte un réel dynamisme et récompense le plus souvent vos efforts soutenus et efficaces. Vous aimez agir, et le résultat en est gratifiant la plupart du temps.

★★★★★ Neptune bi-quintile Milieu du Ciel, orbe 0° 37'

Par cet aspect harmonieux de Neptune sur votre Milieu du Ciel, Jerry Lewis, vous possédez une bonne intuition par rapport à la perception que vous avez de vos possibilités pour réussir : ainsi, vous n'avez pas de mal à trouver votre voie professionnelle ou sociale, votre flair vous indiquant avant même de trop analyser la chose ce qui est bon pour vous et ce qui ne l'est pas. Votre imagination et vos qualités de visionnaire vous accompagnent sur votre route vers la réussite.

★★★★★ Soleil quinconce Neptune, orbe -2° 47'

Si elle est mal intégrée, la dissonance Soleil-Neptune induit des risques de confusions, d'erreurs de jugement. C'est l'aspect des Don Quichotte en quête d'une chimère, à la poursuite d'un impossible rêve. Vos intuitions peuvent conduire à une mauvaise estimation des faits. La bohème a certes ses charmes. Mais il convient le plus souvent de garder un réalisme sans lequel on s'expose à de fréquentes désillusions. Le laisser-aller ou le lâcher-prise n'est pas l'attitude la plus appropriée en maintes circonstances. Bien intégrer cet aspect, c'est d'abord maîtriser les dérives éventuelles d'une sensibilité vagabonde et romanesque. Cet aspect est très propice à l'inspiration poétique, romantique. Mais il ne saurait gouverner efficacement les démarches concrètes de l'existence. Il importe de laisser jouer vos facultés intuitives sans perdre pour autant votre lucidité d'esprit. Un savant exercice de self-contrôle en perspective...

Vos atouts et votre part de jovialité

Votre activité mentale et votre enthousiasme à gérer vos projets, notamment dans un cadre collectif, sont tout à fait favorisés par cette configuration planétaire de votre thème natal : une de vos grandes qualités, Jerry Lewis, est d'être capable de vous insérer dans un groupe tout en gardant intacte votre originalité, ce qui a comme conséquence naturelle de favoriser vos amitiés et vos protections durant toute votre vie.

La planète de la grande fortune dans cette maison, Jerry Lewis, est un véritable cadeau : héritages favorisés, sexualité puissante et épanouie, intuition secrète intensifiée, vous pouvez vous estimer satisfait ! Vos sentiments sont également magnifiés et profonds ; vous avez indéniablement la baraka avec cette position de Jupiter dans votre thème.

La planète Jupiter exprime l'idée d'expansion, de largesse, de générosité. Elle correspond aux fonctions de synthèse, d'enthousiasme et d'optimisme : sa présence en maison dans le thème natal a une importance beaucoup plus grande que sa présence en signe puisque Jupiter, comme Saturne, Uranus, Neptune et Pluton est une planète lente. Beaucoup de gens nés à la même époque possèdent Jupiter dans le même signe. Il s'agit donc pour sa présence en signe d'une signification mineure, moins personnelle que les planètes dites rapides, Soleil, Lune, Mercure, Vénus et Mars, à lire donc avec prudence.

Jupiter dans le signe du Verseau stimule votre activité mentale et vos talents pour les projets collectifs ou humanitaires dans lesquels vous pourrez affirmer votre originalité d'une façon aisée, et peut créer en même temps en vous une attirance pour la nouveauté et l'originalité en général : les sciences, les hautes technologies mais aussi l'ésotérisme, l'astrologie, les domaines occultes. Votre vie amicale peut être favorisée par cette configuration.

Votre part de gravité

Perspicacité et profondeur, faculté de disséquer vos passions : vous arrivez à mettre une dose d'analyse et de recul à vos états d'âme les plus intenses. Vos instincts sont disciplinés, parfois trop.

Le monde des sentiments, des fêtes, des loisirs, de l'enfance, de tout ce qui est futile et charmant vous est un peu étranger tant vous êtes sérieux et grave dans ce domaine, Jerry Lewis ! Si la profondeur et la sagesse sont des qualités immenses dans certains domaines de la vie, en revanche, pour tout ce qui relève des divertissements et des plaisirs, l'abandon de soi à son animalité et à la spontanéité sont indubitablement nécessaires.

Votre défi consiste à abandonner parfois votre prudence, votre intellect, votre sagesse. Cela n'a l'air de rien mais c'est toute une conception de la vie qui doit être revue et... corrigée. Gardez ce que vous avez déjà - la profondeur des sentiments, la fidélité, le sens des responsabilités - mais lâchez-vous vraiment, vous risquez simplement d'engranger des moments de plaisir et c'est indispensable !

La planète Saturne exprime l'idée de contraction, d'effort, de durée, de limitation, de concentration. Avec Saturne, tout ce qui n'est pas authentique est amené tôt ou tard à être éliminé. On ne peut pas tricher avec Saturne, il correspond à un désir irrésistible de ne faire qu'un avec soi-même avec responsabilité et sagesse. Il est le grand purificateur, il représente nos limites mais aussi notre vérité : sa présence en maison dans le thème natal a une importance beaucoup plus grande que sa présence en signe puisque Saturne, comme Jupiter, Uranus, Neptune et Pluton est une planète lente. Beaucoup de gens nés à la même époque possèdent Saturne dans le même signe. Il s'agit donc pour sa présence en signe d'une signification mineure, moins personnelle que les planètes dites rapides, Soleil, Lune, Mercure, Vénus et Mars, à lire donc avec prudence.

Saturne dans le signe du Scorpion renforce votre résistance et peut vous faire paraître un peu dur ou rude vis-à-vis de votre entourage en raison de votre volonté de précision dans la compréhension de toutes choses. Vous aimez la précision, les sciences exactes ; votre aptitude à comprendre les mystères est renforcée. Vous apprenez à gérer vos instincts, même si c'est au détriment de votre spontanéité.

Quelques cas particuliers

Votre originalité et vos utopies

Que ce soit sur le plan des idées où vos conceptions révolutionnaires tranchent complètement avec l'existant et vous font souvent passer pour un pionnier dans votre domaine, ou bien sur le plan concret où certains voyages occuperont une place très importante dans les tournants majeurs de votre vie, votre besoin instinctif de dépaysement et votre soif d'indépendance seront certainement amenés à être vécus d'une façon ou bien d'une autre.

Parfois ce besoin de prises de position presque marginales à force d'être... originales et ce désir d'expatriation à tout crin qui sont en vous, font que vous risquez certains revers aussi explosifs qu'inattendus. Vous devez vous garder, plus que tout autre, du fanatisme ou de l'exploration systématique de contrées lointaines et dangereuses, même si l'appel de l'inconnu ou de l'exotisme est présent, bien ancré en vous, et que vous avez du mal à ne pas l'écouter !

Sur un plan plus symbolique, vous êtes attiré d'une façon générale par les disciplines abstraites qui sortent de l'ordinaire : métaphysique, religions, sociologie, philosophie, etc.

Votre inspiration et vos illusions

Votre rapport avec l'argent est particulièrement flou : vous avez tendance à éviter d'analyser vos ressources financières, comme si pour vous, cet aspect des choses n'était ni important ni bien réel. Vous faites partie de ces gens qui ne savent jamais combien ils ont sur leur compte bancaire, ni ce que contient leur portefeuille.

La partie positive de cela est qu'en ayant cette conception des choses, si vous avez du flair, vous pouvez plus facilement que d'autres faire de bonnes affaires... La fortune aux yeux bandés en quelque sorte, mais avec le danger bien réel de perdre beaucoup, de vous laisser abuser ou tromper par autrui.

Prenez garde de ne pas dépasser le seuil de la légalité, car un jour ou l'autre, votre laisser-aller dans ce domaine financier pourrait vous rattraper et il serait dommage que l'on vous retire ce que vous avez pu gagner à l'aide de votre intuition si développée.

Votre passion et votre autorité

Vous avez en vous un désir inconscient d'aller jusqu'au bout de vos épreuves, sans vous préoccuper de leurs conséquences sur votre devenir.

Votre lucidité et votre capacité d'investigation vous permettent d'éclaircir des mystères d'une façon profonde et intuitive, mais cela peut aussi déboucher sur des conflits, des crises et des affrontements avec des ennemis impitoyables ou du moins que vous verrez ainsi; cela étant dit, vous avez justement la capacité de faire face et d'évoluer fortement pendant ce processus.

Vous êtes il est vrai prédisposé à vivre certaines épreuves - sur le plan humain ou celui de la santé - qui, par le "mal" qu'elle vous feront, contribueront à vous transformer plus rapidement que la plupart des gens. Votre destin est certainement d'aller de l'avant et surtout de considérer ces événements comme des

portes à franchir et non pas comme une fatalité malsaine.

La tradition indique également que vous pouvez être poussé à agir sur le plan des causes humanitaires, et cela d'autant plus que les épreuves personnelles que vous avez rencontrées vous incitent plus facilement à aider les autres, même si cela ne se voit pas forcément en raison des caractéristiques de cette configuration.

Vos planètes isolées

En général, les dix planètes du thème se trouvent en relation avec d'autres planètes, par les aspects astrologiques majeurs ou mineurs. Ces liens permettent à ces planètes ou énergies qui se manifestent dans la personnalité du sujet, de fonctionner et de s'exprimer avec des garde-fous et avec une certaine tonalité.

Rarement, il peut arriver que dans un thème, une planète soit complètement déconnectée des neuf autres.

Les astrologues ont constaté que lorsque c'était le cas, le sujet ressentait l'énergie de la planète solitaire ou isolée d'une façon singulière, à la fois saccadée et avec beaucoup de puissance. Ainsi par exemple, le célèbre astrologue Jean-Baptiste Morin de Villefranche indique « qu'une planète solitaire présage quelque chose d'insolite ou d'extraordinaire, à l'endroit des significations rattachées à la maison qu'elle occupe » (source : l'astrologie selon Morin).

La méthode de détection que nous utilisons est la suivante : une planète est dite isolée si elle ne fait aucune conjonction, semi-sextile, sextile, carré, trigone, opposition ou quinconce à l'une des neuf autres planètes du thème de naissance, en prenant en compte les orbis de ces aspects. On ne tient pas compte des angles du thème dans cette détection.

Il est dans tous les cas important de retenir qu'une planète isolée agit clairement lorsqu'elle est personnelle : ainsi le Soleil, la Lune, Mercure, Vénus ou Mars, lorsqu'elles sont isolées, produiront à coup sûr les effets particuliers dont parle Jean-Baptiste Morin de Villefranche. Pour Jupiter, Saturne, Uranus, Neptune et Pluton, il convient d'être prudent, ces cas n'ayant pas encore été bien étudiés en volume.

Votre thème ne comporte aucune planète isolée, ce cas particulier n'intervient pas dans votre thème.

Annexe 1 : vos dominantes mineures

Les cinq dominantes qui suivent sont moins importantes que celles décrites au début de votre étude et ne se perçoivent pas forcément : elles peuvent toutefois, dans certains cas, apporter quelques compléments mineurs à l'analyse de votre caractère, mais plutôt à titre de curiosité. Il n'est pas nécessaire d'en tenir compte lors des premières lectures de votre portrait.

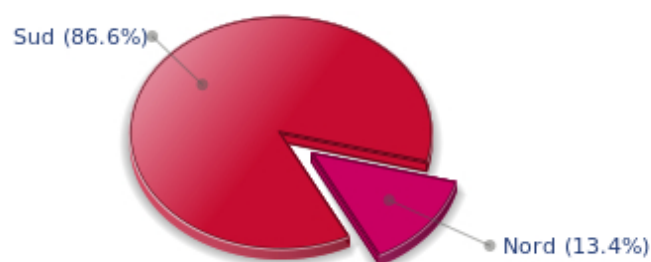
Vos répartitions planétaires : hémisphères Nord Sud et Est Ouest

L'axe qui lie la pointe de la maison 1, l'Ascendant, à la pointe de la maison 7, le Descendant, sépare le zodiaque en deux bols, un bol supérieur, au Sud, et un bol inférieur, au Nord. La partie Sud et la partie Nord, pour reprendre une expression du célèbre astrologue américain Rudhyar, correspondent aux deux fonctions "être" ou "fonctionner"; bien d'autres concepts sont aussi associés à cette répartition entre hémisphères Nord et Sud, comme ceux de l'introversion - pour l'hémisphère Nord - et l'extraversion - pour l'hémisphère Sud - l'être ou le paraître, la vie intérieure ou la vie extérieure, la réflexion ou l'action, rêver sa vie ou vivre ses rêves, l'abstrait ou le concret, la discrétion ou la mise en vedette etc.

Il ne s'agit pas forcément d'une détermination, mais d'une sensibilité personnelle : ainsi, certains ou certaines seront projetés dans la vie publique malgré un hémisphère Nord très chargé, mais si cela se produit, cela ne sera pas forcément vécu de façon volontaire, par goût ou par nature. Réciproquement, certains hémisphères Sud très chargés ne provoqueront pas automatiquement chez leurs propriétaires une destinée célèbre, mais ceux-ci auront tendance, si leur vie est trop "calme" à rechercher le devant de la scène. Il est question ici de nature profonde et d'inclination naturelle. Bien sûr, aucune des typologies n'est "supérieure" à une autre.

Dans votre thème natal, Jerry Lewis, les dix planètes principales sont réparties de la façon suivante :

Vos Hémisphères Nord et Sud



Jerry Lewis, la prédominance d'éléments planétaires dans l'hémisphère Sud vous pousse à agir, à vous montrer et rendre visibles à tous vos actes et ce que vous avez en tête. Au mépris et au détriment parfois d'une vie intérieure plus riche et d'une réflexion plus profonde et sage. L'action et la communication vous interpellent et vous avez tendance à considérer que ce qui compte, c'est ce qui se voit ! Ce n'est pas forcément exact et il vous appartient pour évoluer de ne pas négliger les forces de l'être, la méditation, la solitude et l'imagination sans lesquelles toute manifestation ne peut aboutir que de façon limitée et sans

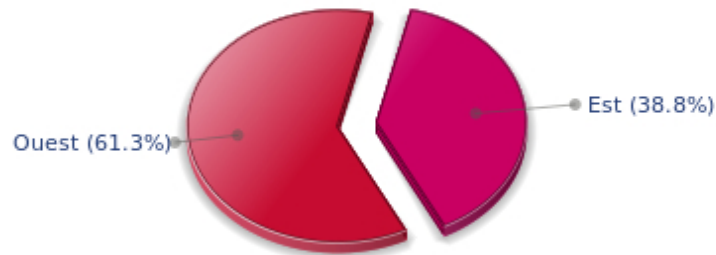
vous rendre pour autant plus fort.

Le thème astral de naissance est découpé en deux autres parties, orientale et occidentale, par l'axe vertical qui relie le Milieu du Ciel au Fond du Ciel.

La partie orientale, à l'Est, du côté de l'Ascendant, est le monde du moi, de la volonté, du magnétisme personnel, de la vitalité, alors que la partie occidentale, à l'Ouest, du côté du Descendant, est le monde des autres, de la communication, du rapport à autrui et de son influence, de la souplesse et de l'adaptabilité.

Jerry Lewis, voici la répartition des planètes entre vos deux hémisphères Est et Ouest :

Vos Hémisphères Est et Ouest



La prédominance des éléments planétaires à l'Ouest de votre thème natal vous apporte, Jerry Lewis, souplesse et empathie, convivialité et sens de la communication. Un facteur excellent pour nombre d'activités professionnelles ou pour votre vie amicale ou sentimentale par exemple.

Un atout très clair, à condition... que vous ne vous trouviez pas souvent au centre des décisions à prendre dans votre vie : vous risquez d'écouter le dernier qui a parlé et votre souplesse ne vous tirera pas forcément toujours du mauvais pas. Il vous faut donc apprendre à décider seul parfois, à affronter les conséquences de vos actes avec courage et rapidité, sans regret. Cette attitude vous permettra d'allier souplesse et action, adaptabilité et absence d'hésitation.

Vos polarités Yin et Yang

Les douze signes sont répartis en deux groupes de polarités, appelés groupe actif et groupe passif, ou encore parfois masculin et féminin, positif et négatif, Yang et Yin : Cette répartition correspond à deux tonalités assez distinctes, la première apportant extraversion, action, assurance et dynamisme, la seconde introversion, réactivité, réflexion et prudence. L'une n'est pas supérieure à l'autre, chaque groupe ayant ses atouts et ses faiblesses. Les signes impairs, Bélier, Gémeaux, Lion, Balance, Sagittaire et Verseau font partie du premier groupe, alors que les signes pairs - parce qu'ils commencent au second signe - Taureau, Cancer, Vierge, Scorpion, Capricorne et Poissons appartiennent au second groupe.

Vos Polarités Yin et Yang



En fonction de vos planètes et de vos angles, vous êtes, Jerry Lewis, plutôt du groupe Yin, le groupe passif : vous êtes plutôt introverti, imaginatif et parfois discret, mais vous avez la profondeur et la sagesse de ceux qui ne se contentent pas du bruit pour rien ou du clinquant. Vous doutez parfois, mais pensez que ceux qui ne doutent pas sont... un peu inconscients. A vous peut-être de vous lâcher un peu et de mettre votre réserve de côté : le juste équilibre est parfois plus sain.

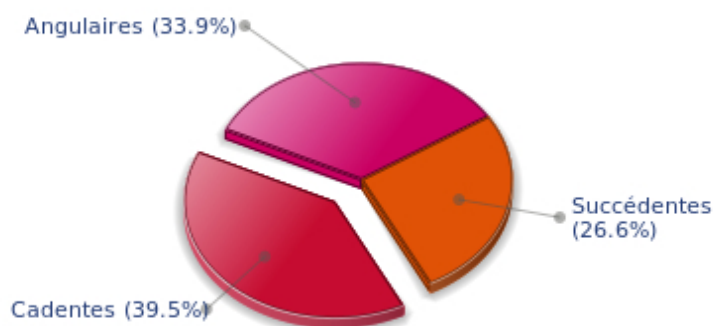
Vos accentuations de maisons

Les maisons sont réparties en trois types : les maisons angulaires, succédentes et cadentes.

Les premières sont les plus importantes, les plus "typées" et les plus énergétiques. Ce sont les maisons 1, 4, 7 et 10 dont les pointes – ou début – correspondent aux quatre fameux angles : l'Ascendant ou AS pour la maison 1, le Fond du Ciel ou FC pour la maison 4, le Descendant ou DS, en face de l'Ascendant pour la maison 7, et le Milieu du Ciel ou MC pour la maison 10, en face du Fond du Ciel.

Les planètes de votre thème natal, valorisées selon une batterie de critères complets intégrant toutes les règles de l'astrologie occidentale, valorisent à leur tour des types de maisons, de la même façon que les signes, les maisons, les répartitions etc. comme précédemment.

Vos Accentuations de Maisons



Les maisons cadentes – le groupe des maisons 3, 6, 9 et 12 – sont les plus importantes dans votre thème natal, Jerry Lewis. Elles indiquent un potentiel important en termes de communication, d'adaptabilité, de souplesse. Ce sont des maisons qui symboliquement sont reliées à l'intellect, au mental. La faiblesse relative que ces caractéristiques impliquent se traduit quelquefois par un processus d'indécision ou d'hésitation chez vous, mais aussi par une façon de rebondir remarquable et finalement un atout sympathique : vous savez vous sortir de tous les mauvais pas grâce à votre mobilité et à votre légèreté, dans le bon sens du terme. Ce groupe de maisons correspond à des caractéristiques d'évolution de la personnalité. Il ne s'agit ici que d'indications, qui doivent être mises en relation avec les autres significations de votre thème qui peuvent infirmer ou confirmer cela !

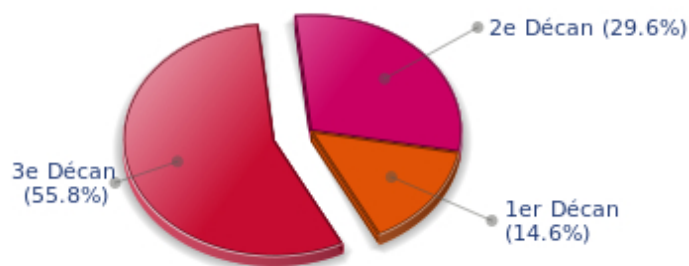
Vos décans ésotériques

Chaque signe est constitué de 30 degrés et peut être partagé en trois parties égales : les décans. La tradition indique que l'on peut associer à ces trois décans une certaine signification. L'usage est en général de limiter leur champ d'application au signe solaire, mais il est encore plus intéressant d'effectuer une répartition de toutes les planètes pour avoir une idée de l'importance respective de ces trois décans dans le thème natal en vue d'obtenir un éclairage complémentaire de la personnalité.

Ces significations sont à prendre en compte avec la plus grande prudence, il s'agit en effet de caractéristiques mineures, mais qui peuvent parfois accentuer d'autres traits saillants du caractère.

Pour une planète, individuellement, l'usage est de considérer que le premier décan accentue les caractéristiques du signe. Les deux autres décans correspondent à des sous-dominantes, fonctions de la nature de chaque signe. Ce système conduit à une multiplication des significations et une impossibilité d'y voir clair : nous préférons ne donner que le sens de l'accentuation d'un décan par rapport aux deux autres, dans l'ensemble du thème natal. La prudence la plus grande est de mise pour cette indication à la fois générale pour votre thème, mais aussi mineure et pas forcément fiable : il ne nous paraît pas essentiel de lire sa signification dans un premier temps.

Vos Décans Ésotériques



Dans votre thème natal, Jerry Lewis, le troisième et dernier décan, c'est-à-dire la partie entre 20° et 30° des signes zodiacaux, est majoritaire. Il renferme des degrés de spiritualité, qui sont traditionnellement plus délicats à gérer puisqu'ils indiquent une propension à évoluer fortement et donc à subir certaines déstabilisations... La sensibilité des individus ayant un troisième décan valorisé peut parfois être plus

accentuée que celle de la moyenne des gens, avec ce que cela signifie en terme d'épreuves à subir, mais aussi de récompenses spirituelles à obtenir.

Annexe 2 : votre étude karmique

Le thème karmique est un complément du portrait psychologique ou thème natal. Cette étude se fonde sur les positions des nœuds lunaires, de la Lune noire, de la Part de Fortune et des planètes rétrogrades : des éléments du thème - pour les premiers - que l'on nomme parfois points fictifs, et qui renseignent sur le sens spirituel de votre destinée. Parce qu'il y a en chacun de nous un acquis et une quête, notre vie est un parcours évolutif... A condition bien sûr d'aller dans le bon sens! Très prisé par les astrologues indiens, l'axe des nœuds lunaires (nœud nord et sud) est traditionnellement l'indice du fil d'Ariane que nous sommes invités à suivre. La Lune Noire quant à elle indique le secteur que nous avons le plus de chances de transformer ou transcender, tandis que la Part de Fortune renseigne sur le domaine dans lequel nous aurons des facilités d'expression particulières. Les planètes rétrogrades peuvent parfois indiquer certains problèmes que nous aurons à résoudre.

Les nœuds lunaires : un chemin spirituel

Issus de la tradition indienne, les nœuds lunaires se fondent sur une idée simple : chacun d'entre nous à une mission ici-bas, un destin, un cheminement qui lui est propre. La vie est, selon cette philosophie, une école : l'axe des nœuds renseigne sur nos acquis (nœud sud, notre karma, témoin de notre héritage spirituel ou de nos vies antérieures) et nos buts sur cette terre (nœud nord, notre dharma, sens de notre incarnation présente). C'est pour cette raison qu'on nomme souvent l'étude des nœuds lunaires "astrologie karmique". Nous n'évoquerons pas ici d'hypothétiques existences passées. Qu'importe d'où nous viennent nos tendances présentes! L'essentiel n'est-il pas de prendre conscience du sens de notre vie, de sa finalité ou de notre dharma ? Un sens qu'on trouve souvent vers l'âge de 37 ans, lorsque les nœuds lunaires occupent la même position qu'à la naissance.

Votre entourage respecte votre manière d'être : vous appartenez à la catégorie des individus qui suscitent la considération de leurs proches, par une attitude franche, parfois rigide. Le souci de "tenir votre rang" accentue souvent la rigueur de vos jugements et vous incite à une certaine intransigeance. Sensible au prestige et à votre situation sociale, vous avez très tôt manifesté un sens aigu des responsabilités. Adulte avant l'heure, vous avez toujours fui les situations de dépendance. Mais c'est sans doute le défi de votre existence que d'apprendre à gérer aussi bien votre vie intime ou familiale que vous conduisez votre carrière sociale. Car, sur le plan privé, vous rencontrerez probablement quelques difficultés : solitaire dans l'âme, vous avez longtemps refusé l'aide ou l'affection de votre entourage. Ainsi, vous vous privez de la douceur d'un "chez vous" confortable et rassurant. Au fil du temps, vous parviendrez cependant à vaincre ces réticences pour laisser s'épanouir ce qui vous est au fond le plus précieux : l'amour et la tendresse d'une relation privilégiée, d'une famille...

Il y a chez vous d'évidentes qualités de sociabilité. Vous savez mieux que d'autres vous adapter à un contexte neuf et calquer vos comportements sur ceux de vos proches. Loin de chercher à vous dissocier des groupes ou cellules (sociales, familiales), vous adoptez fréquemment des attitudes souples et conformes aux attentes d'autrui. Cela se traduit parfois par un relatif manque de combativité. Vous n'oserez pas toujours aller à l'encontre des modes et courants ambiants. Parce que vous redoutez les situations inédites, vous vous priverez parfois de la possibilité d'innover. Sans doute vous faut-il apprendre à faire cavalier seul, à vous débarrasser des scrupules qui paralysent vos faits et gestes : la vie vous incitera à laisser de côté les jugements d'autrui pour accéder au fil du temps à une réelle autonomie de pensée et d'action. Sans perdre le caractère sociable qui chez vous semble acquis, il importe de développer le sens des initiatives individuelles. Il est des situations où l'on ne peut compter que sur soi-même. En rencontrant celles-ci, vous aurez la possibilité d'acquérir la liberté dont beaucoup rêvent

sans vraiment se donner les moyens de la vivre. Ne laissez pas votre entourage dicter encore et toujours votre mode de vie. Il importe seulement d'éviter de tomber dans l'excès inverse : l'égoïsme forcé de ceux pour qui rien ne compte hormis leurs intérêts ! Le sens de votre existence est peut-être d'apprendre à devenir maître de votre destin.

Lilith ou la lune noire

La Lune noire est l'étincelle de refus et de distance qui sommeille en chacun de nous. Selon le signe qu'elle occupe dans votre thème, elle met l'accent sur un désir de transformer, de sublimer une part de votre vie. Insondable et mystérieuse, la Lune noire apporte une dimension différente au secteur qu'elle touche. Subtile dans ses manifestations, elle n'en est pas moins forte, implacable, exigeante jusqu'à l'extrême... La Lune noire, nommée également Lilith, est votre flamme intérieure d'héroïsme et d'insoumission.

L'un des moteurs essentiels de votre existence est le rejet de la médiocrité : intention louable, mais à double tranchant. Vous accordez tant d'importance au charisme des êtres que vous pouvez rejeter certains parce que vous les jugez - parfois à tort - indignes de votre estime! Ce piège évité, l'exigence que vous manifestez tant à l'égard de vous-même que de vos proches, devient un fantastique tremplin d'évolution.

Vous entretenez un rapport paradoxal avec le confort ou le plaisir : vous aspirez profondément à un univers dans lequel s'épanouiraient à loisir vos sens et vos désirs. Pourtant, vous montrez sur ce plan une telle exigence que vous refusez parfois les joies simples de l'existence, préférant à celles-ci un absolu de qualité de vie... absolu souvent inaccessible, mais combien exaltant!

La Part de fortune

Point fictif très ancien, la part de Fortune dépend de la phase lunaire au moment de votre naissance. La maison astrologique qu'elle occupe est particulièrement valorisée. Dans votre thème, la Part de Fortune est en maison 2 : acquérir et posséder sont les mots clés pour définir l'axe de vos activités. Vous travaillez pour vous enrichir (matériellement ou spirituellement), amasser biens ou expériences. Pour exister pleinement, il vous faut consacrer votre énergie à un objet social, prendre une part de gâteau dans ce monde. Tenace, vous saurez développer à cette fin une étonnante énergie.

Les planètes rétrogrades

La tradition karmique insiste sur les problèmes posés par les planètes dites rétrogrades. Elles seraient l'héritage d'un passé mal vécu, un compte à régler en quelque sorte. L'interprétation de ces rétrogradations peut vous paraître négative ou excessive. Parfois, cependant, vous reconnaîtrez un scénario que vous avez souvent vécu, de manière répétitive... tout se passe comme si vous connaissiez des échecs multiples ayant une cause unique. Jusqu'au jour où une prise de conscience vous en libère! En intégrant peu à peu ces énergies planétaires, vous parviendrez à maîtriser ces difficultés, à régler votre dette karmique. En réalité, chaque planète rétrograde met l'accent sur une possibilité d'évolution. Mais rien ne peut se faire sans la volonté de grandir spirituellement, et de vaincre vos propres démons.

Le karma lié à un Saturne rétrograde incite au self-contrôle poussé parfois jusqu'à l'autocensure : particulièrement durant l'enfance, vous doutiez de vos capacités, de vos talents. Vous aviez tendance à vous mettre ainsi en situation d'échec, à vous sous-évaluer. Les obstacles alors ne manquent pas : les tabous et interdits en tout genre freinent votre évolution. Peu à peu, la vie vous apprend à ré-évaluer vos

propres possibilités, à acquérir plus de confiance en vous. Votre rigueur personnelle peut alors s'avérer constructive : sans vous laisser déstabiliser par les épreuves que la vie vous impose, vous cultivez une discipline personnelle propice à une lente évolution. Un chemin sûr mais parfois ardu.

Neptune, rétrograde dans votre thème, concerne la spiritualité. Sans doute avez-vous manifesté tôt quelques réticences à l'égard de ce monde subtil qu'est la foi. Refusant parfois les signes ou les clins d'oeil du destin, vous préféreriez-vous en tenir à vos certitudes, à un contrôle rigoureux et objectif de votre vie. Redoutant vos propres aspirations, vous vous fiez volontiers aux autres : d'où un certain manque d'autonomie, et l'impression parfois de ne pas recevoir d'autrui autant que vous pensez avoir donné. Pourtant, certaines désillusions vous apprennent à relativiser cette attitude calculatrice et méthodique, à vous abandonner à l'irrationnel de l'amour et trouver ainsi un cheminement intérieur plus spirituel. L'ouverture à l'invisible s'opère au fil des ans et des expériences. Votre générosité grandira en même temps que vous percevrez celle de votre entourage.

Un Pluton rétrograde évoque des problèmes de pouvoir, l'individu gérant mal ses relations : pour lui, tout est rapport de force, y compris au sein du couple, soumission et domination, manoeuvres machiavéliques... Il en résulte des comportements complexes, une sorte d'obsession du pouvoir d'influence. Pourtant, la vie vous apprend à simplifier vos rapports, à adopter des attitudes plus transparentes, des désirs plus sains... Au fil des ans, vous irez vers plus de simplicité, découvrant peu à peu que l'énergie humaine peut et doit être mise au service du bien ou du bien-être, dans le respect du cheminement de chacun.

N.B. : l'astrologie moderne a de moins en moins tendance à tenir compte de la notion de planètes rétrogrades.

Conclusion

Quelques remarques sont nécessaires afin de mieux profiter d'un portrait fait par l'astrologie : d'abord, il ne faut pas perdre de vue qu'un thème natal est à la fois une photographie du ciel de naissance, mais en même temps une structure qui contient non seulement des caractéristiques mais aussi un potentiel d'évolution de la personnalité.

En ce sens, il faut être conscient que de la même façon que dans la vie, tout le monde sait bien qu'on ne commence à se connaître vraiment qu'à partir de la quarantaine, voire au-delà, certaines caractéristiques ou traits de caractère d'un tel portrait peuvent sembler étonnants : si tel est le cas, c'est souvent parce que les caractéristiques en question ne se sont pas encore épanouies.

Certaines personnalités se révèlent sur le tard, d'autres d'une façon plus précoce. Il faut toujours être prudent dans la mesure où une structure psychologique est en perpétuelle évolution, par les événements, par la maturité qui vient petit à petit etc. On ne saurait trop insister sur cet aspect "mobile" de personnalité au cours du temps.

Il est par contre assez difficile de faire la distinction entre ce qui est "déjà présent", à la période de votre vie où vous lisez la signification de votre thème, et ce qui apparaîtra un peu plus tard, par la logique de votre évolution : à vous de faire le tri, et dans la plupart des cas, vous constaterez que les informations données par un portrait astrologique apportent beaucoup sur la connaissance que l'on a de soi.

Enfin, il faut souligner également que plusieurs lectures d'un portrait astrologique sont généralement nécessaires pour bien s'imprégner des différentes significations, pour apprécier les importances relatives de chaque trait de caractère expliqué.

Dans tous les cas, il est certain qu'aller vers une meilleure connaissance de son propre fonctionnement ne peut qu'aider à son épanouissement plus rapide, et c'est sans nul doute l'un des rôles importants de l'astrologie : se connaître mieux de façon à évoluer plus rapidement, gérer ses faiblesses pour en éviter les conséquences, et profiter de ses atouts pour agir de la façon la plus efficace possible.

