



Portrait Astrologique de Kendall Jenner





Portrait Astrologique de Kendall Jenner



Introduction	2
Vos planètes, maisons, aspects et carte du ciel	5
Préambule	8
Vos répartitions planétaires	9
Vos éléments et modes dominants	10
Vos dominantes : planètes, signes et maisons	11
Vos style, comportement et particularités	16
Votre sensibilité	20
Votre affectivité	21
Votre façon d'agir et votre sexualité	23
Votre intellect et votre façon de communiquer	24
Vos buts, motivations, carrière et destin	26
Vos atouts et votre part de jovialité	28
Votre part de gravité	29
Quelques cas particuliers	29
Vos planètes isolées	31
Annexe 1 : vos dominantes mineures	32
Annexe 2 : votre étude karmique	36
Conclusion	38



Portrait Astrologique de Kendall Jenner

Introduction

Pour profiter de ce portrait, nous vous conseillons de lire attentivement l'introduction et le préambule, puis de vous imprégner tranquillement des interprétations de chaque chapitre. Les textes étant nombreux, à l'image de la complexité d'un être humain, il vous faudra plusieurs lectures afin de maîtriser ce contenu, pour une meilleure connaissance de vous-même. Votre patience sera ainsi récompensée.

Cette étude a pour objet de décrire votre portrait psychologique, d'en extraire les points fondamentaux sur le plan personnel. Elle commence par l'analyse de vos dominantes planétaires : celle-ci a pour but de cerner des éléments généraux de votre personnalité, avant d'aller plus loin dans le détail. Dans ce portrait, onze dominantes sont analysées, les moins importantes se trouvant dans l'annexe 1 à la fin de l'étude pour davantage de clarté. Votre étude décrit ensuite les différentes facettes de votre personnalité :

Globalement, en dehors même des échanges relationnels, chacun s'exprime et ressent les choses en fonction de son caractère et de ses motivations personnelles : l'Ascendant et le signe solaire expliquent la façon dont vous fonctionnez dans la vie et portent un éclairage ayant une importance capitale pour mieux vous cerner. Nous donnons ici la description du signe solaire (votre moi profond), de l'Ascendant (votre comportement aux yeux des autres), et du maître de votre Ascendant en signe (des nuances concernant le style de votre personnalité). Ces informations apportent en effet à elles seules près du tiers ou de la moitié de votre signature psychologique en fonction des autres caractéristiques de votre thème natal.

La sensibilité se voit ensuite, c'est-à-dire la façon avec laquelle vous recevez les choses et exprimez vos émotions; celle-ci agit de façon permanente tel un filtre lors de vos échanges avec autrui, même si elle ne devient que secondaire lors de relations purement amoureuses où à ce moment, l'affectivité va prédominer. La sensibilité, c'est à la fois la façon avec laquelle vous percevez les choses, votre radar, votre humeur de tous les jours, mais aussi comment vous réagissez au quotidien avec vos proches. C'est ce que voient les autres de vous tout de suite. Un second paragraphe explique dans quel domaine de la vie votre sensibilité et vos émotions sont pour vous les plus impliquées, où finalement vous êtes le plus vulnérable.

C'est votre affectivité, la façon dont vous aimez et avec laquelle vous exercez votre séduction, qui se met ensuite en action dès que vous tombez amoureux : une première partie indique la structure de base ou la forme principale qu'elle revêt, et une seconde partie décrit plutôt dans quel domaine et sous quelle forme vous êtes capable de l'exprimer au mieux compte-tenu de votre personnalité.

Un autre domaine fondamental qui vous est bien spécifique est celui du mode d'action et de la sexualité : de quelle façon vous agissez, comment vous y prenez-vous pour obtenir ce que vous voulez, quelle forme a votre désir ? Douze possibilités existent, très différentes les unes des autres. L'étude vous révèle la vôtre. Un second paragraphe explique dans quel domaine de la vie vous pouvez le plus efficacement exercer votre aptitude à agir et à conquérir.

La façon de communiquer et de penser est évidemment un des éléments fondamentaux qu'il convient d'intégrer dans l'explication et la description de votre personnalité. Elle influence en effet l'ensemble de votre comportement et peut ainsi modifier ou améliorer la perception qu'ont les autres de vous (l'extraversion peut "compenser" une affectivité faible par exemple, une foule de cas sont possibles). Un chapitre complémentaire indique le domaine privilégié de la vie où vous aimez particulièrement communiquer, exercer votre réflexion et rencontrer du monde.

Par ailleurs, un aspect encore plus individuel a son importance afin de mieux vous définir : chacun possède un centre d'intérêt, une façon privilégiée de se réaliser ou d'accomplir sa destinée ; cette motivation principale est indiquée par la position de votre Soleil et du gouverneur de votre thème en maison astrologique, dont nous donnons ici la description détaillée.

Chacun possède dans son thème natal une possibilité d'épanouissement spécifique, une panoplie d'atouts, de protections et de qualités. Quel forme prend ce facteur chance de votre personnalité et dans quel domaine pouvez-vous de la meilleure façon exercer vos meilleures qualités ? C'est l'objet de ce chapitre de vous le révéler.

D'un autre côté, chacun ressent bien qu'il a une part de vulnérabilité, de doute, de peur d'aller de l'avant en lui-même. De quelle façon s'exerce cette part de gravité que vous avez-en vous, comment l'utiliser pour évoluer et se débarrasser du superflu ? Ce sont ces informations qui vous sont indiquées dans ces deux paragraphes.

Découvrez ensuite trois traits de votre personnalité qui doivent être perçus comme secondaires et non comme essentiels. Ces descriptions concernent vos prédispositions qui ne se déclenchent qu'en fonction des événements extérieurs et non par votre propre volonté; appelons cela une part de fatalité, toujours est-il que votre destin ne peut se dérouler que par rapport à ce que vous êtes : ces caractéristiques font donc quand même bien partie de vous, même si elles représentent en quelque sorte une partie plus inconsciente de ce que vous êtes.

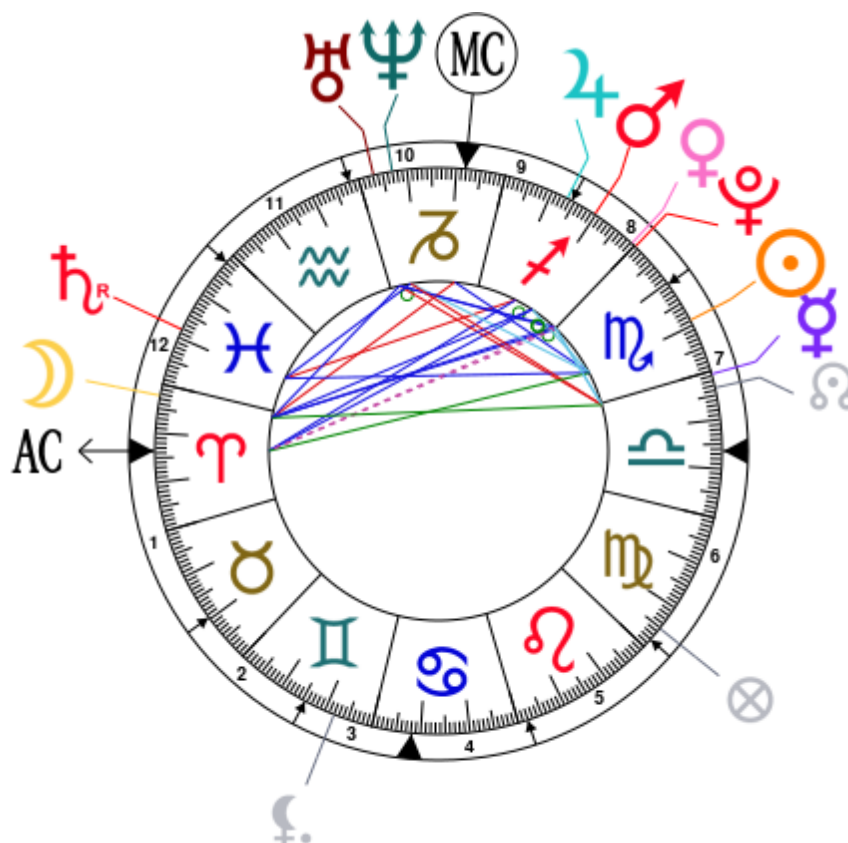
Le thème karmique est un complément du portrait psychologique ou thème natal. Celui-ci se fonde sur les positions des noeuds lunaires, de la Lune noire, de la Part de Fortune et de la rétrogradation des planètes : des éléments du thème - pour les premiers - que l'on nomme parfois points fictifs, et qui renseignent sur le sens spirituel de votre destinée. Parce qu'il y a en chacun de nous un acquis et une quête, notre vie est un parcours évolutif.. Mais ces textes sont à lire avec la plus grande prudence, l'astrologie karmique étant une partie assez controversée de l'astrologie moderne : c'est la raison pour laquelle vous trouverez cette analyse en annexe 2 de votre étude.

Vos planètes, maisons, aspects et carte du ciel

Kendall Jenner, née le 3 novembre 1995, 15h38mn à Los Angeles Cedars-Sinai Hospital (Los Angeles), California, United States [118.22O ; 34.04N ; 8O00]

	Planètes natales		En Maison	Maisons natales (Placidus)	
☉ Soleil	11°05'	♏ Scorpion	Maison 7	Maison 1	13°37' ♈ Bélier
☾ Lune	2°20'	♈ Bélier	Maison 12	Maison 2	19°36' ♉ Taureau
☿ Mercure	29°22'	♎ Balance	Maison 7	Maison 3	15°35' ♊ Gémeaux
♀ Vénus	0°41'	♐ Sagittaire	Maison 8	Maison 4	8°09' ♋ Cancer
♂ Mars	10°12'	♐ Sagittaire	Maison 8	Maison 5	1°57' ♌ Lion
♃ Jupiter	16°37'	♐ Sagittaire	Maison 9	Maison 6	1°57' ♍ Vierge
♄ Saturne	18°16' R	♓ Poissons	Maison 12	Maison 7	13°37' ♎ Balance
♅ Uranus	26°52'	♑ Capricorne	Maison 10	Maison 8	19°36' ♏ Scorpion
♆ Neptune	23°01'	♑ Capricorne	Maison 10	Maison 9	15°35' ♐ Sagittaire
♇ Pluton	29°44'	♏ Scorpion	Maison 8	Maison 10	8°09' ♑ Capricorne
♁ NL	26°31'	♎ Balance	Maison 7	Maison 11	1°57' ♋ Verseau
♇ Lilith	22°01'	♊ Gémeaux	Maison 3	Maison 12	1°57' ♓ Poissons
AS AS	13°37'	♈ Bélier			
MC MC	8°09'	♑ Capricorne			

Comme il est d'usage, nous considérons qu'une planète à moins de 1 degré de la maison suivante lui appartient, et nous prenons 2 degrés pour le cas de l'AS et du MC.



Liste de vos aspects planétaires actifs

Vous trouverez ci-dessous la liste de tous vos aspects actifs interprétés dans cette étude, en plus de vos planètes en signe, en maison et de toutes vos dominantes planétaires. Les aspects entre les planètes lentes elles-mêmes étant de nature collective ne sont pas affichés, comme il se doit.

- ★★★★★ Soleil semi-sextile Mars, orbe -0° 52'
- ★★★★★ Soleil trigone Saturne, orbe 7° 11'
- ★★★★★ Soleil quintile Neptune, orbe -0° 03'
- ★☆☆☆☆ Soleil quinconce Ascendant, orbe 2° 32'
- ★★★★★ Soleil sextile Milieu du Ciel, orbe -2° 55'
- ★☆☆☆☆ Lune quinconce Mercure, orbe 2° 57'
- ★★★★★ Lune trigone Vénus, orbe 1° 38'
- ★★★★★ Lune trigone Mars, orbe -7° 52'
- ★★★★★ Lune sextile Uranus, orbe 5° 27'
- ★★★★★ Lune trigone Pluton, orbe 2° 35'
- ★☆☆☆☆ Lune carré Milieu du Ciel, orbe -5° 49'
- ★★★★★ Mercure semi-sextile Vénus, orbe 1° 19'
- ★★★☆☆ Mercure carré Uranus, orbe -2° 3'
- ★☆☆☆☆ Mercure carré Neptune, orbe -6° 21'
- ★★★★★ Mercure semi-sextile Pluton, orbe 0° 21'
- ★★★★★ Vénus conjonction Mars, orbe 9° 3'
- ★★★★★ Vénus sextile Uranus, orbe -3° 49'
- ★★★★★ Vénus conjonction Pluton, orbe 0° 57'
- ★☆☆☆☆ Vénus sesqui-carré Ascendant, orbe -2° 04'
- ★★★★★ Mars conjonction Jupiter, orbe 6° 25'
- ★★★★★ Mars conjonction Pluton, orbe 10° 27'
- ★★★★★ Mars trigone Ascendant, orbe 3° 24'
- ★★★☆☆ Jupiter carré Saturne, orbe 1° 39'
- ★★★★★ Jupiter trigone Ascendant, orbe -3'
- ★☆☆☆☆ Pluton sesqui-carré Ascendant, orbe -1° 07'

Signification des étoiles

Les étoiles indiquent la force des aspects. Deux étoiles colorées, si possible pleines (il y a des demi-étoiles), indiquent un aspect assez fort pour être remarqué dans une première lecture.

Nous vous conseillons vivement de ne lire les paragraphes avec moins de deux étoiles que plus tard, après vous être imprégné(e) des autres textes.

La couleur jaune indique un aspect apaisant, de conciliation, et la couleur rouge un aspect dynamique, de tension. Les aspects rouges vous permettent d'évoluer et d'agir en apprenant par la vie, à faire de vos "faiblesses" des forces. Les aspects jaunes sont vos forces déjà acquises avec lesquelles vous vous

reposez pour ensuite mieux évoluer avec les premières.

Préambule

Lorsque l'on interprète un thème astral de naissance, la meilleure méthode consiste à partir du général pour aller au particulier, graduellement. Ainsi, l'usage est de suivre un plan qui part de l'analyse globale du thème, de sa structure, pour ensuite décrire les différents traits de la personnalité.

L'analyse globale du thème dans une première partie permet de cerner quelques traits généraux de la personnalité, de souligner quelques points qui pourront ou non être confirmés par l'analyse détaillée : quoi qu'il en soit, ces traits généraux seront à prendre en compte. Une personnalité humaine est une entité infiniment complexe à décrire et il est illusoire de vouloir la résumer de façon courte, ce qui ne signifie pas non plus qu'il s'agisse d'un défi impossible. Plusieurs lectures d'un thème natal sont indispensables afin de s'imprégner des différentes significations et appréhender toute cette complexité. Mais le jeu en vaut la chandelle.

Un thème natal est constitué schématiquement de dix planètes principales (deux lumineuses, le Soleil et la Lune, trois planètes rapides dites individuelles, Mercure, Vénus et Mars, deux planètes lentes, Jupiter et Saturne, et trois planètes très lentes, Uranus, Neptune et Pluton), d'éléments secondaires (les noeuds lunaires, la lune noire dite Lilith, Chiron et autres objets mineurs), de douze maisons astrologiques, le tout positionné dans un zodiaque qui comporte douze signes, du Bélier aux Poissons.

En premier lieu, il faut apprécier l'importance de chaque planète dans le thème, c'est ce que l'on appelle la recherche des dominantes planétaires. Cette recherche obéit à des règles qui dépendent de la sensibilité et l'expérience de l'astrologue mais qui ont également des bases claires et solides : ainsi, les paramètres d'activité d'une planète peuvent être pris en compte - le nombre d'aspects actifs qui arrivent à cette planète, l'importance de chacun de ces aspects qui dépend de leur nature mais aussi de leur exactitude - puis les paramètres d'angularité - la proximité aux quatre angles Ascendant, Milieu du Ciel, Descendant et Fond du Ciel, tout ceci pouvant être aussi apprécié numériquement en fonction de la nature de l'angle et de l'écartement de la planète à ceux-ci - les paramètres de qualité également - la valorisation en fonction des maîtrises, exaltations, exils et chutes - et un certain nombre d'autres critères comme la prise en compte des maîtrises de l'Ascendant et du Milieu du Ciel seront nécessaires.

Ces différents critères permettent de valoriser les planètes et d'en déduire quelques conclusions utiles pour l'interprétation du thème astrologique natal.

L'analyse globale d'un thème va tenir compte d'abord des trois répartitions planétaires dans le thème : hémisphères Est ou Ouest, Sud ou Nord, et quadrants les plus occupés, Nord Est, Nord Ouest, Sud Est et Sud Ouest. Ces trois répartitions donnent une tonalité générale en terme d'introversion et d'extraversion, de volonté et de sociabilité, de prédisposition à certains comportements.

Viennent ensuite trois autres répartitions : les éléments (les triplicités puisqu'il existe trois groupes de signes de chaque) - Feu Air Terre et Eau - qui apportent une typologie de personnalité, les modes (les quadruplicités puisqu'il existe quatre groupes de signes de chaque) - Cardinal, Fixe et Mutable - et les polarités (Yin et Yang) qui renseignent sur certains traits de caractère fondamentaux.

Suivent les trois types de dominantes : dominantes planétaires, dominantes signes et dominantes maisons. Le néophyte imagine que l'astrologie, c'est "être Bélier" ou parfois être "Bélier Ascendant Vierge" par exemple. La réalité est bien plus riche. S'il est vrai que le Soleil et l'Ascendant apportent à

eux deux une bonne partie de la personnalité - entre un tiers et la moitié environ en fonction du thème natal - une personne n'est pas "que Soleil" (ce que l'on appelle le signe) ni "que maison 1" (ce que l'on appelle l'Ascendant). Ainsi, telle planète peut-être fortement valorisée, tel signe ou telle maison peuvent recevoir un important groupe de planètes et du même coup apporter une signification qui va tempérer et relativiser le rôle de l'Ascendant, du signe solaire etc.

Enfin deux autres critères, les accentuations - angulaires, succédentes et cadentes - qui sont une classification des maisons astrologiques, et les types de décans occupés - chaque signe est découpé en trois décans de dix degrés chacun - apporteront leur supplément de signification.

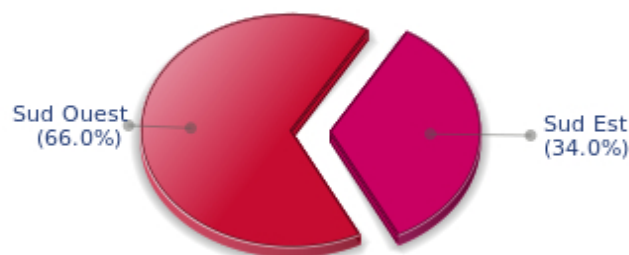
Ces traits généraux de caractère ne sont pas à prendre au pied de la lettre : ils enrichissent la lecture du thème en la préparant pour ainsi dire, et permettent de mieux comprendre la seconde partie plus détaillée et plus précise qui analyse chaque domaine de la personnalité en faisant une synthèse des critères de positions, de signes, de maisons et d'aspects selon certaines règles hiérarchiques.

Comme indiqué dans l'introduction de votre portrait, vos dominantes mineures sont interprétées dans l'annexe 1 à la fin de l'étude pour plus de clarté.

Vos répartitions planétaires

Chaque quadrant est une combinaison des quatre hémisphères de votre thème et correspond à une typologie de caractère. L'hémisphère Sud - le haut de votre thème, autour du Milieu du Ciel - est associé aux valeurs d'extraversion, d'action et à la vie publique, alors que le Nord favorise l'introversion, la réflexion et la vie privée. L'hémisphère Est - la partie gauche, autour de l'Ascendant - est lié au moi et à la volonté, alors que l'Ouest privilégie l'influence des autres et la souplesse dans la prise de décision.

Vos quatre Quadrants

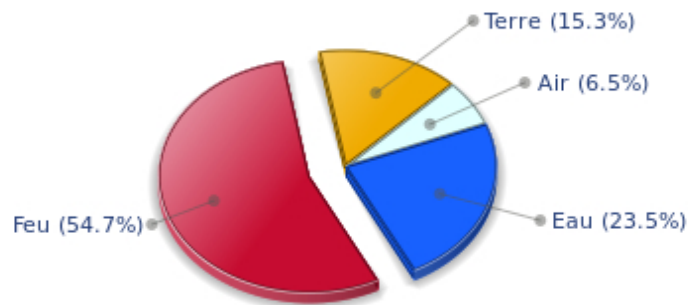


Kendall Jenner, le quadrant Sud Ouest, diurne, constitué des maisons 7 8 et 9, prédomine chez vous : il s'agit d'un secteur qui provoque en vous l'envie de communiquer et de fonctionner en prenant certains risques par rapport à autrui. L'échange aboutit à votre évolution, votre transformation et vous l'acceptez plutôt sereinement, car ce qui en vous importe vraiment est ce mouvement et cette charge qui vous relie aux autres et cette énergie d'échange qui vous apporte évolution et conscience. Une forme de rébellion ou d'envie d'évasion vous habite d'une façon presque permanente.

Vos éléments et modes dominants

Kendall Jenner, voici les diagrammes de vos éléments et modes dominants, constitué à partir des présences des planètes et angles dans les douze signes :

Vos quatre Éléments



Kendall Jenner, le Feu prédomine dans votre thème natal et vous apporte intuition, énergie, courage, confiance en vous et enthousiasme ! Vous êtes encline à la passion et savez affirmer votre volonté, aller de l'avant et contre vent et marée, avec force, aller jusqu'au bout de vos rêves et de vos buts. La faiblesse relative de cet élément est sans doute le manque de recul ou peut-être une forme de hardiesse qui peut vous pousser à des imprudences risquées.

La prédominance des signes d'Eau est un gage de sensibilité et d'élévation par les sentiments, Kendall Jenner. Vous fonctionnez par le cœur et par les émotions, et rien de ce que vous faites sur cette terre ne peut se faire sans que vous ne ressentiez - d'ailleurs le mot ressentir est à la base de votre fonctionnement - pleinement une charge affective suffisante. Il vous faut aimer pour comprendre, ressentir pour agir. Au détriment d'une vulnérabilité certaine que vous devriez apprendre à combattre.

L'air est sous-représenté dans votre thème de naissance, avec 6.50% seulement au lieu de 25%, la moyenne. L'Air symbolise les valeurs de communication, d'échanges avec les autres, mais aussi les facultés d'adaptation et de souplesse : vous risquez parfois de réels problèmes d'incompréhension avec les autres si vous ne vous forcez pas à sortir de votre cocon pour parler, pour vous intéresser aux autres, pour vous lier. Vous pouvez aussi, par manque de souplesse ou de refus de vous adapter, vous retrouver un jour brutalement dépassée par les événements, par la situation. A vous de prendre l'habitude de téléphoner, de discuter, de penser "mobilité, souplesse, adaptation, changement" en toutes circonstances... cela vous mettra très vite à l'abri de tant de désagréments !

Les douze signes du zodiaque sont répartis en trois groupes ou modes, appelés les quadruplicités, nom savant qui signifie simplement que ces trois groupes comprennent quatre signes. Le mode Cardinal, le mode Fixe et le mode Mutable sont plus ou moins représentés dans le thème natal, en fonction de la présence et de l'importance des planètes et des angles dans les douze signes.

Vos Modes



Le mode Cardinal prédomine chez vous, Kendall Jenner, et indique une prédisposition à l'action, et plus exactement à l'impulsion et à la capacité d'entreprendre : vous avez à cœur d'initier les projets que vous avez en tête, de démarrer les choses, de les créer. C'est pour vous la partie la plus importante qui vous donne enthousiasme et adrénaline, sans lesquels vous pouvez rapidement vous lasser. Vous êtes en général plutôt individualiste - parfois trop ? - et affirmée et laissez le soin aux autres de consolider et de faire ensuite évoluer les constructions que vous avez bâties avec ardeur.

Vos dominantes : planètes, signes et maisons

La question de la dominante est évoquée depuis la nuit des temps en astrologie : comme il serait agréable de définir une personne par quelques mots, par une ou plusieurs planètes qui représenteraient son caractère simplement, sans être obligé d'analyser longuement aspects et maîtrises, aspects et angularité, présence en signes et en maisons !

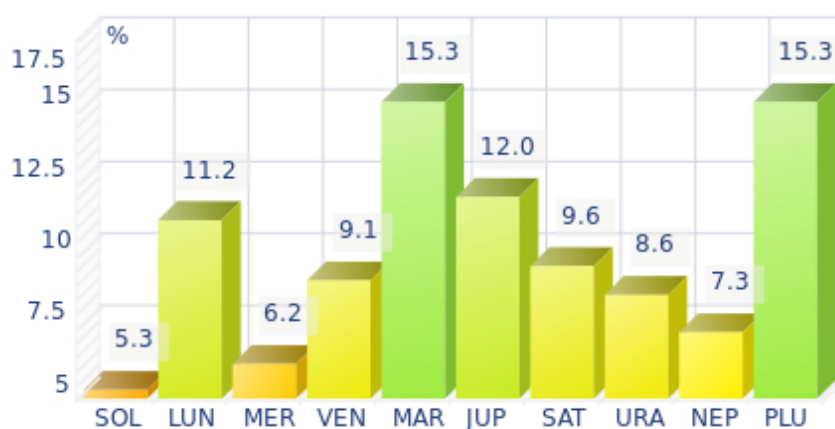
Les dix planètes - du Soleil à Pluton - sont un peu comme dix personnages d'un jeu de rôle, avec chacun son caractère, son mode d'action, ses atouts et ses faiblesses. Elles représentent en fait une classification en dix personnalités bien distinctes et les astrologues ont depuis toujours - et depuis peu pour les trois dernières planètes, Uranus, Neptune et Pluton - essayé d'associer à un thème astral de naissance une ou plusieurs dominantes planétaires, mais également une ou plusieurs dominantes signes et maisons.

En effet, pour les signes et les maisons, c'est un peu la même chose : si les planètes symbolisent des personnages, les signes représentent des teintes, les structures mentales, affectives et physiques d'un sujet. Chaque planète en signe est un peu comme un personnage qui verrait ses caractéristiques modifiées en fonction du lieu où il habite. Dans un thème, il existe ainsi en général un, deux ou trois signes bien valorisés, qui vont permettre de décrire son propriétaire rapidement.

Pour les maisons astrologiques, l'idée est encore plus simple : les douze maisons correspondent aux douze domaines de la vie et leur occupation privilégiée par les dix planètes principales, pondérées par les différents critères dont nous venons de parler en introduction, vont les valoriser différemment, et mettre en relief certaines "cases" de la vie : cela peut être le mariage, le travail, la vie amicale etc.

Kendall Jenner, voici votre diagramme de valorisation des planètes :

Vos Planètes Dominantes



Les trois planètes les mieux représentées dans votre thème sont Pluton, Mars et Jupiter.

Avec Pluton comme dominante planétaire de votre thème natal, vous êtes quelque part une prédatrice, magnétique et puissante, qui, à l'instar du signe du Scorpion que cette planète gouverne, a besoin d'exercer une forme de pression pour "tester" son entourage ou son environnement. Vous êtes toujours prête à évoluer, à risquer la destruction pour la reconstruction - y compris la vôtre - à vivre plus intensément tout en manifestant avec autorité votre être, à asseoir votre autorité secrète mais réelle sur les choses et les gens que vous croiserez dans votre vie.

On pourrait vous dire dominatrice parfois, presque cruelle en apparence ou trop autoritaire, mais en fait, c'est votre instinct qui parle, vous sondez les autres et aimez exercer votre pouvoir tout simplement parce qu'au fond de vous-même, l'énergie vitale est là, trop puissante pour ne pas sortir et faire de vous une femme d'action mais aux motivations cachées. Vous êtes finalement un être de passion, quelquefois incompris mais l'immense atout de la Plutonienne que vous êtes est de rebondir avec une force toujours plus grande après chaque épreuve de la vie : une grande qualité assurément.

Mars fait partie de vos dominantes planétaires et vous insuffle son énergie et son enthousiasme efficace : avec Mars puissant dans votre thème, l'action - mais aussi le désir et la capacité d'action - n'est pas un vain mot pour vous. Vous êtes active, dynamique, combative et courageuse, et abattre des montagnes ne vous fera jamais peur, même si parfois, le risque fera partie de l'aventure que vous aurez entreprise, toujours avec ardeur et détermination.

Votre patience n'est cependant pas toujours à la hauteur de votre audace et une certaine fébrilité voire de la colère peuvent, si vous n'y prenez pas garde, ternir la qualité de vos résultats, alors même que le Martien est pourtant le champion de l'efficacité, toutes catégories humaines confondues ! Mars, c'est le déploiement dans l'action, c'est l'esprit conquérant qui apprécie la discipline et l'ordre - attention à ne pas devenir maniaque - et qui demeure souvent à la frontière entre l'action et la brutalité, entre la conquête, l'esprit d'entreprise et une certaine agressivité potentielle.

Jupiter, la planète de l'expansion, de l'organisation, du pouvoir et de la bienveillance, fait partie des dominantes de votre ciel natal. Comme toute bonne Jupitérienne, vous êtes chaleureuse, ouverte, liante, consensuelle et active : optimiste, vous savez utiliser votre confiance en vous pour convaincre, gommer

les différences d'opinions et laisser aux spécialistes le soin d'analyser et de parfaire les choses. Votre rôle à vous, vous le savez assez jeune déjà, c'est de rassembler, de faire preuve d'esprit de synthèse et de conciliation, et naturellement, d'en recevoir les fruits : le pouvoir.

Vous appréciez la légalité, l'ordre social mais aussi l'ordre en général. Avec vous comme leader, tout projet ou toute entité humaine peut s'organiser, se structurer. Vous savez à merveille diriger. Le Jupitérien ou la Jupitérienne plutôt dans votre cas est en effet la femme politique par excellence et un bon Jupiter dans un thème natal est toujours synonyme d'une bonne intégration dans la Société, quelle que soit la voie choisie.

Ce tableau idyllique est-il vraiment sans ombre ? Non, évidemment : chaque typologie planétaire possède ses faiblesses. L'une des vôtres est l'orgueil, tout comme le Solarien, mais votre volonté d'expansion à tout prix peut y mêler en même temps une forme d'exagération en tout, de jouissance sans fin, de confiance en soi mal placée qui risque de conduire aux erreurs, au matérialisme primaire et parfois à la soif d'un confort matériel absurde. Dans le pire des cas naturellement.

Vos Signes Dominants



Dans votre thème natal, les trois signes les plus importants – en fonction des critères cités plus haut – sont dans l'ordre Sagittaire, Bélier et Scorpion. Souvent, ces signes sont importants parce que votre Ascendant ou votre Soleil s'y trouvent. Mais ce n'est pas forcément le cas : un amas de planètes peut s'y trouver, ou une planète proche d'un angle autre que le Milieu du Ciel ou l'Ascendant, quand ce n'est pas tout simplement parce que deux ou trois planètes sont très actives par les nombreux aspects qu'elles font à partir de ces signes. Vous emprunterez ainsi une partie des caractéristiques de ces trois signes, un peu comme une superposition de caractéristiques au reste de votre thème, et cela d'autant plus fort que le signe en question est valorisé.

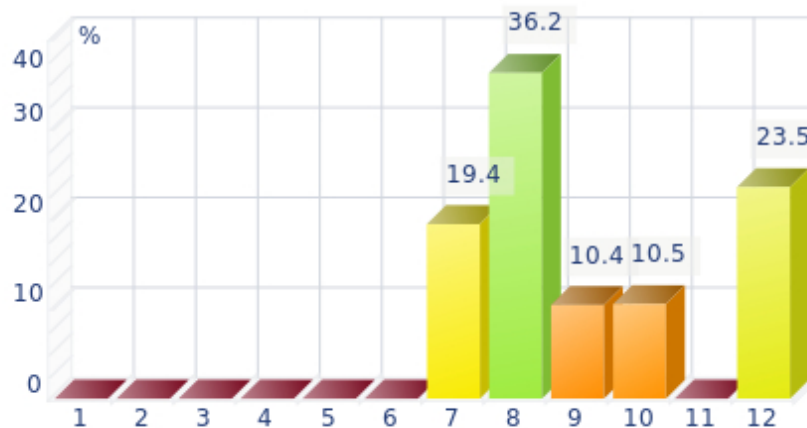
Le Sagittaire, signe du feu conquérant et de l'aventure, fait partie de vos dominantes : vous êtes enthousiaste et optimiste, très sociable et entreprenante, mobile au point d'avoir la bougeotte à la fois physiquement et sur le plan des idées qui fusent en vous sans pouvoir s'arrêter. Avec vous, personne ne s'ennuie en général car vous avez toujours un projet en tête et une excursion à proposer du moins... quand vous êtes là car vous êtes si souvent en voyage ! Evidemment, tant de mouvements pour une seule femme peuvent effrayer et certaines mauvaises âmes iront jusqu'à vous reprocher une sorte de brutalité ou de tendance à vous emporter bien trop rapide, mais si vous êtes si chaleureuse et spontanée, si extravertie, n'est-ce pas une bonne chose ? Si bien sûr, d'autant plus que votre sens de l'humour est

ravageur, alors... D'autres reproches ?

Dans vos veines coule du sang de Bélier ! Vous avez en vous cet enthousiasme, cette franchise, ce courage et cette rapidité qui, malgré votre côté parfois un peu primaire, naïf ou violent, vous rendent en général sympathique. En prime, le feu jaillissant du Bélier vous donnera toujours l'impulsion de repartir de plus belle si jamais vous aviez fait un faux pas ou pris des coups importants dans votre vie !

Le Scorpion fait partie des signes dominants de votre thème et fait de vous une femme toute en force et en perspicacité, compliquée et passionnée, peu tolérante et parfois destructrice, mais volontaire, résistante à tout et d'une audace qui peut quelquefois friser l'agressivité. Tant de qualités et tant de dangers réunis dans une même personne ! Evidemment, tout cela crée vite une sélection naturelle autour de vous : ceux qui vous résistent et vous apprécient ou vous admirent, et ceux qui ne vous supportent plus ! Mais c'est justement ce que vous souhaitez. Vous êtes ce que vous êtes et vous ne vous transformerez pas pour plaire, vous êtes fière, et l'affrontement, vous n'en n'avez jamais eu peur, même si votre façon de combattre est secrète, tout comme l'est votre nature que mystérieusement, vous rechignez toujours à dévoiler même à vos proches, qui d'ailleurs ne vous comprendront pas toujours. Mais cela dit... Quel charme d'enfer vous avez !

Vos Maisons Dominantes



Les maisons 8, 12 et 7 sont les plus occupées de votre thème natal, cette occupation étant calculée en pondérant les planètes et angles en fonction de différents critères astrologiques – rapidité, activité, angularité, maîtrises etc. En analysant les maisons les plus occupées, l'astrologue déduit les champs ou domaines d'activité qui vous « concernent » le plus, que ce soit par ce que vous vivez – ou que vous serez un jour amenée à vivre – ou par vos motivations intérieures profondes.

La maison 8 est valorisée dans votre thème natal : cette maison, la plus complexe du zodiaque, est d'abord une maison de passion et de transformation, ce qui va souvent ensemble. Vous avez en effet tendance à aller au bout de vous-même en dépassant les frontières du bien-être car vous voulez tout comprendre, même et souvent... l'interdit. Cette maison est en relation avec les domaines complexes de la sexualité, des possessions et dépossessions qui ne dépendent pas de vous (héritages, dons, pertes financières brutales), de la mort aussi – ne vous inquiétez pas, pas de la vôtre particulièrement ! - et de la compréhension des choses cachées : ce sont des domaines qui a priori vous touchent, que ce soit par intérêt naturel ou parce que la vie se chargera de vous y mêler.

La maison 12 est valorisée dans votre thème : à l'instar de la maison 8, sa signification est complexe et riche. Bien qu'elle ait plutôt mauvaise réputation puisque ses significations sont de nature à effrayer plus d'un lecteur au premier abord – c'est en effet la maison des lieux cachés ou isolés, de la solitude, des épreuves ou des ennemis - elle peut indiquer aussi qu'une partie de votre vie pourra être très riche, très profonde, et que si votre réussite ne sera pas forcément visible aux yeux de tous, vous pourrez vous épanouir d'une façon différente mais tout aussi importante voire bien davantage quelquefois : votre domaine pourra être celui de l'action dans l'ombre, des causes humanitaires, de l'aide aux défavorisés ou à autrui d'une façon générale, du travail dans des endroits calmes et retirés et dans beaucoup de cas, vous pourrez obtenir des domaines cachés autant de trésors que ceux qui ont des destinées publiques, que ce soit par la sublimation ou le fait de mener à bien ce que vous avez à faire dans votre environnement : il n'existe pas de bonne ou de mauvaise maison, chaque secteur de la vie est nécessaire, à sa façon, pour nous évoluer spirituellement.

Votre maison 7 est l'une des plus importantes de votre thème : c'est la maison d'autrui, du mariage, des associations, des contrats et des partenariats. Votre épanouissement ou peut-être vos problèmes – en fonction du reste de votre thème natal – dépendent en grande partie de vos relations avec les autres dans lesquelles vous avez tendance à beaucoup vous investir. Vous appréciez la communication et vous trouvez naturel de faire avec l'opinion des autres. Réussir passe par l'adhésion de votre entourage avant toute chose, cela vous paraît naturel et évident. Votre mariage est en général au cœur de votre épanouissement.

Vos style, comportement et particularités

Ce qu'on appelle communément le "signe" correspond à la position du soleil dans le zodiaque. Le soleil va mettre en valeur toutes les caractéristiques du signe qu'il occupe. Ces caractéristiques seront d'autant plus pures et exactes que le soleil y est "fort" selon les règles traditionnelles de l'astrologie, ou bien que ce signe est particulièrement valorisé par le reste du thème. Nous donnons ici les caractéristiques du signe pur mais il vous faut garder à l'esprit que celles-ci pourront parfois n'être qu'un éclairage particulier de votre personnalité dans la mesure où de toute façon un thème astral n'est en aucun cas constitué seulement de la position du soleil ou de l'Ascendant et que ce signe peut donc être plus ou moins valorisé chez vous.

Autre point particulièrement important : contrairement à l'Ascendant qui exprime clairement votre façon de paraître, votre vitalité, votre constitution physique, votre comportement spontané et l'image que vous donnez, votre signe solaire représente lui votre moi profond, celui-là même que vous ne connaissez pas encore forcément complètement, celui qui ne pourra émerger que petit à petit en acquérant davantage de maturité : c'est l'intérieur de votre personnalité, qui ne se révèle qu'aux personnes de votre entourage en qui vous avez donné votre confiance, c'est aussi un peu l'aboutissement de l'évolution probable de votre personnalité qui pourra être obtenue à l'aide de toutes les énergies contenues par ailleurs dans votre thème natal, en commençant par l'écorce voyante, votre Ascendant.

L'Ascendant est l'un des éléments essentiels dans l'établissement de votre thème natal. Il est le signe du zodiaque qui se lève à l'Est au moment exact de votre naissance et nécessite donc pour son calcul que vous connaissiez l'heure précise de celle-ci.

Il permet d'apporter une foule d'informations sur votre personnalité ; il est l'une des clefs qui permet d'approcher de près certains éléments de vous-même comme votre apparence physique, votre caractère tel qu'il est perçu au premier abord et votre comportement immédiat. Il correspond à la partie extérieure et apparente de votre personnalité que vous voulez bien montrer depuis toujours, mais aussi à votre constitution physique sur la durée c'est-à-dire votre santé.

Soyez conscient également que malgré l'importance de l'Ascendant, celui-ci ne pourra vous décrire d'autant mieux que s'il est valorisé dans votre thème, cette valorisation découlant de l'application de l'ensemble des règles de l'astrologie. Néanmoins il apportera dans la plupart des cas une très bonne indication et se révélera une source de renseignements souvent au moins aussi féconde que celle apportée par votre "signe", celui où se situe le soleil au moment de votre naissance.

Vous êtes du signe du Scorpion et votre Ascendant est Bélier

Avant d'aborder en détail la signification du signe de votre Soleil et de votre Ascendant, nous vous proposons rapidement, en guise de préambule, l'interprétation générique de la combinaison de ceux-ci dans votre thème :

Quel sacré caractère ! Vos ennemis n'ont qu'à bien se tenir ! Audacieux et impulsif par votre Ascendant Bélier, vous enthousiasmez ou effrayez votre entourage : il n'y a pas de demi-mesure avec vous. Vos intimes connaîtront mieux votre facette Scorpion, plus cachottière et complexe. Vous affirmez dans tous les cas votre spécificité, allergique comme vous êtes aux compromis faciles et frustrants. Votre témérité

apparente peut séduire votre entourage, mais sachez que vous en intimiderez plus d'un. Attention au danger du jusqu'au-boutisme ! Pourtant, derrière cette image de petit soldat, en tant que Scorpion, vous ruminez beaucoup vos sentiments profonds au risque de vous enliser dans des situations inextricables ou paradoxales. Au fond, la passion vous sied bien et vous vous délectez presque de ces émotions douloureuses, intenses et secrètes que vous ne dévoilez qu'à vos proches les plus intimes. Plus tactique et psychologue qu'en apparence, vos remarques acerbes et bien senties peuvent surprendre et toucher en plein dans le mille. Tranchant et passionné, vous ? Assurément !

Vous êtes du signe du Scorpion

Psychologiquement, vous êtes d'une nature bilieuse constituée de pulsions agressives poussant à la transformation de votre être et, à chaque instant, de la situation dans laquelle vous vous trouvez. Comme s'il s'agissait d'une lutte permanente pour s'affirmer, vous ne pouvez vous empêcher de sonder l'autre par une pique, non pas par méchanceté mais juste pour mieux le connaître ; la vie et le sentiment d'exister pour vous sont appréhendés par la révolte, la tension, l'impulsion de provoquer pour mieux connaître l'autre par la réaction qu'il aura. Louvoyant avec cette sorte d'attitude agressive ressemblant à une sournoise inquisition, vous êtes souvent étrangement silencieuse introvertie et secrète, ressassant vos pensées tumultueuses au tréfonds de votre esprit, laissant les autres perplexes ou étonnés de ce comportement quelque peu singulier.

Née avec la marque de ce signe, vous êtes secrète, puissante, dominatrice, résistante, intuitive, affirmée, charismatique, magnétique, volontaire, audacieuse, perspicace, passionnée, créative, indépendante, vigoureuse, généreuse, loyale, travailleuse, persévérante, indomptable, possessive, rusée, obstinée, ambitieuse, instinctive, tenace, sexuelle, sexy, fière, intense, avez l'esprit de compétition, mais vous pouvez être aussi agressive, destructrice, têtue, angoissée, tyrannique, perverse, sadique, violente, égocentrique, complexe, critique, cruelle, méchante, dure, jalouse, calculatrice, vulnérable ou dissimulatrice.

Très travailleuse, résistante, sérieuse, vous allez jusqu'au bout des choses et votre obstination fait plaisir à voir, surtout si ce que vous avez entrepris n'est pas une erreur de votre part, ce qui est rare vue votre immense perspicacité presque médiumnique.

En amour, vous êtes Kendall Jenner tout en passion et en sex-appeal. Très jeune, vous avez compris la puissance d'attraction sexuelle et magnétique que vous véhiculez et que vous exprimez : telle une prédatrice, vous choisissez, agissez, et prenez au filet les hommes que vous souhaitez jusqu'à ce qu'ils ne vous attirent plus. Les seuls qui pourront vraiment vous convenir dans la durée seront ceux qui vous résistent, pour lesquels vous aurez un respect pour le restant de votre vie, ou ceux qui se soumettent sans condition et qui par leur amour inconditionnel pour vous, accepteront de vivre une vie d'enfer parce que dépendante de vous à vos côtés.

Vous savez à merveille utiliser votre pouvoir de séduction mais lorsque vous rencontrerez l'âme soeur, si possible aussi forte que vous, alors vous serez la femme d'un seul homme tout au long de votre vie, loyale, possessive mais sentimentale et amante exceptionnelle, courageuse et magnétique dans une relation où l'ennui n'existera pas et où la passion pourra s'exprimer avec toute la violence et la soif d'absolu qui vous anime.

Votre Ascendant est Bélier

Faite tout d'une pièce, votre énergie naturelle vous pousse fréquemment à désirer avoir la première place partout où vous arrivez, et sans l'étrange sympathie qui émane de votre personne, certains pourraient parfois vous trouver arrogante. Foncer tête en avant n'a évidemment pas que des avantages. A force de courage et de mouvement, vous pouvez aussi vous cogner et brutalement... douter. Du coup, tout votre courage, votre droiture, votre enthousiasme et votre franchise peuvent se muer en une certaine agressivité, une révolte et une vulnérabilité que personne n'aurait soupçonnée avant. Dieu merci, votre côté instinctif et batailleur mais aussi votre énergie particulièrement abondante ne vous laisseront pas sans ressource longtemps et le feu sacré qui coule dans vos veines vous remettra sur selle pour de nouvelles cavalcades à la conquête de buts aussi ambitieux ou glorieux que risqués.

Née avec la marque de ce signe, vous êtes courageuse, franche, enthousiaste, dynamique, très rapide, extravertie, directe, démonstrative, chaleureuse, impulsive, aventureuse, intrépide, guerrière, possédez un grand esprit de compétition, mais vous pouvez aussi parfois être naïve, dominatrice, égocentrique, impatiente, imprudente, inconsciente, gaffeuse, infantile, colérique, téméraire ou primaire.

En amour, vous êtes Kendall Jenner une femme de tête : vous commencez généralement par choisir l'homme qui vous plaît, et de toute façon c'est vous qui décidez si vous restez ou si vous partez ! Si vous êtes femme au foyer, c'est vous qui décidez de tout, qui commandez et même si vous n'êtes pas si facile à vivre à chaque instant, vous êtes stimulante, avec vous il se passe toujours quelque chose. Vous êtes active, optimiste, et avec vous, votre entourage est obligé d'aller de l'avant. Si votre compagnon vous invite à partager ses affaires, ce sera sur un pied d'égalité ! Et votre énergie, votre faculté d'entreprendre ou d'innover feront merveille.

Le gouverneur de votre thème est en Sagittaire

Le maître de l'Ascendant, souvent appelé gouverneur du thème, apporte certaines nuances intéressantes aux significations apportées par le Soleil et l'Ascendant. Sa position en signe va moduler le style de personnalité décrit par eux, ou parfois l'amplifier s'il s'agit d'un signe identique à l'un ou l'autre.

Le maître de l'Ascendant, Kendall Jenner, est Mars. Il se situe dans le signe du Sagittaire et vous donne le goût du large et de la liberté. Loyale et bienveillante, vous prenez du recul et savez la valeur des choses, peut-être parce que justement, vous voyagez - ou vous évadez par l'esprit - et que ce recul par rapport à votre environnement intime vous permet de mieux percevoir ce qui compte et en vaut la peine.

Les aspects à votre Ascendant

Certaines planètes font un aspect à votre Ascendant, Kendall Jenner : elles modifient donc, avec leur style propre, votre comportement et personnalité qui ne sont pas exactement chez vous ceux d'un Ascendant Bélier pur mais bien une fusion entre ses caractéristiques et celles apportées par ces aspects.

★★★★★ Jupiter trigone Ascendant, orbe -3'

Jupiter en bon accord avec votre Ascendant vous apporte tout naturellement un côté rassurant, posé et bienveillant, Kendall Jenner : vous respectez vos engagements sans vous poser de question, et vous avez une largesse de cœur et une générosité qui font que votre comportement est protecteur et agréable. Vous aimez faire plaisir et trouver le compromis en toute choses lorsque c'est possible.

★★★★★ Mars trigone Ascendant, orbe 3° 24'

Votre vitalité et votre goût de l'action se voient, Kendall Jenner : grâce à la planète Mars, votre comportement est souvent perçu comme énergique ou du moins, comme celui de quelqu'un qui aime agir et qui ne rechigne pas à entreprendre. Ce dynamisme est l'un de vos atouts permanents.

★★★★★ Pluton sesqui-carré Ascendant, orbe -1° 07'

Pluton en dissonance avec votre Ascendant, Kendall Jenner, peut parfois vous rendre un peu agressive en même temps que mystérieuse ou incompréhensible aux yeux des autres : sensible et instinctive, vous ressentez les choses d'une façon plus aiguë que le commun des mortels : que cela ne donne pas à votre comportement une note trop insociable, c'en serait dommage, les forces qui sont en action en vous peuvent assurément être maîtrisées si vous prenez un peu de recul, et devenir un atout. Détecter les faiblesses des autres est une bonne chose. Mais à vous de ne pas en faire un mauvais usage !

★★★★★ Vénus sesqui-carré Ascendant, orbe -2° 04'

Vous avez tendance, Kendall Jenner, à certaines occasions, à adopter une attitude qui n'est pas forcément en phase avec ce que vous ressentez vraiment affectivement. Ce déphasage entre votre comportement et votre ressenti, créé par la planète Vénus, peut parfois troubler ceux que vous côtoyez. Faites-vous confiance sans essayer d'en montrer trop ou... pas assez, et abandonnez vos craintes, votre comportement sera ainsi mieux perçu et vous en recevrez les fruits.

★★★★★ Soleil quinconce Ascendant, orbe 2° 32'

Votre volonté et votre paraître peuvent parfois s'opposer, Kendall Jenner, freinant votre spontanéité naturelle et créant à certaines occasions quelques doutes quant à la façon de vous comporter avec les autres tout en respectant vos convictions intimes. Rien de sérieux assurément avec cette petite dissonance du Soleil et de votre Ascendant, mais souvent simplement des choix à opérer pour rester en harmonie avec vous-même.

Votre sensibilité

D'un tempérament impulsif Kendall Jenner vous recherchez les émotions fortes à vivre dans l'instant car vous n'aimez guère attendre et vous vous laissez vite. Avec vous, il faut que cela aille vite et que cela bouge ! Votre vive imagination vous pousse à toujours plus d'enthousiasme, d'audace et d'indépendance car il vous faut entreprendre et réussir. L'échec ne vous fait pas peur et loin de vous freiner, la rivalité et le combat vous stimulent. Votre sensibilité à fleur de peau vous rend irritable et imprévisible : il est très facile de vous provoquer sans le vouloir, ce qui n'est pas pour faciliter votre vie familiale ou amicale. On peut vous trouver impatiente, colérique, capricieuse, instable et même agressive et l'on peut quelquefois à juste titre vous reprocher de ne pas tenir assez compte des besoins des personnes de votre entourage. Pourtant, vous pouvez être chaleureuse et prête à aider et reconforter autrui lorsque vous arrivez à réfréner votre impulsivité. Ne soyez pas donc pas si inquiète de perdre votre identité en écoutant un peu plus les autres...

Kendall Jenner, vous avez du mal à montrer ce que vous ressentez, ou bien tout simplement vous considérez que cela vous appartient et que cela n'a pas à être exposé. Quoiqu'il en soit, même si vos émotions sont riches et profondes, elles sont ressenties intérieurement surtout et ont du mal à sortir, bien malin ceux qui pourront savoir votre humeur du moment ou de la journée.

Vous pouvez être bien sûr populaire quand même, mais si tel est le cas, ce sera souvent dans un contexte lié à l'humanitaire ou le dévouement. En effet, celui-ci en lui-même efface quelque part le côté personnel et vous permet par conséquent de mieux laisser échapper sans trop vous livrer vos états d'âme habituellement si masqués.

★★★★★ Lune trigone Vénus, orbe 1° 38'

L'harmonique Lune-Vénus est un facteur d'équilibre intime à travers un épanouissement sensuel et affectif. La recherche du bien-être fait appel à toutes sortes d'émotions, de sentiments. Vous aimez, vous goûtez la vie simplement, et vous savez susciter l'affection et la sympathie de votre entourage. Ceux et celles qui vous sont familiers seront aussi objets de désir et de plaisir. Tendresse et amour, sans doute, ne font qu'un : vous êtes sensible aux marques d'affection que l'on vous donne, aux gestes quotidiens qui renforcent l'attachement de deux êtres. Même l'habitude, si cruellement ressentie chez d'autres, est susceptible de renforcer vos sentiments amoureux. Vous vous montrez allergique à toutes les violences, et particulièrement celles touchant votre vie intime. Le piège d'une telle configuration planétaire réside sans doute dans la variété et l'omniprésence des humeurs : les caprices seront ainsi parfois au rendez-vous... et la volonté quelque peu émoûsée. Dernier point : cet aspect est fréquent dans les thèmes d'individus développant une certaine sensibilité esthétique ou artistique.

★★★★★ Lune trigone Pluton, orbe 2° 35'

Vous êtes une énigme pour les autres... et pour vous-même. La relation harmonieuse Lune-Pluton éveille votre désir de comprendre et faire vivre les éléments cachés de votre inconscient. Vous vous intéressez à l'occulte, aux lois qui gouvernent dans l'ombre les êtres et les choses. Vous aimez tirer les ficelles et manipuler les situations à l'insu de tous, pour garder votre mystère. Vous vous sentez bien lorsque vous ne jouez pas les rôles d'avant-scène, mais que vous intervenez au contraire dans l'ombre, subtilement. Vos comportements intimes traduisent cette distance que vous cherchez à maintenir pour préserver votre vie intérieure. Vous cultivez volontiers l'ange du bizarre, jusque dans vos habitudes de vie, vos rythmes quotidiens.

★★★★★ Lune sextile Uranus, orbe 5° 27'

La relation harmonieuse Lune-Uranus fait de l'originalité votre charme et de l'inédit la condition d'un certain bien-être. Qu'importe l'air du temps et les modes ! Vous avez vos propres conceptions de ce que doit être une vie privée équilibrante. Vous affectionnez les situations inattendues, voire extravagantes. Mais si votre cadre de vie vous semble entraver votre liberté, vous changez alors brusquement d'attitude et d'habitudes. Votre univers, c'est l'indépendance. Et vous montrez à l'occasion une rare intransigeance, particulièrement lorsque votre existence intime s'écarte des schémas voulus au plus profond de vous-même. Vos proches devront s'habituer à une certaine exigence, à ces valeurs que vous voulez à toute force préserver. Point sur lequel vous ne céderez pour rien au monde. Cette détermination vous interdit le complet laisser-aller, l'indolence si souvent à l'origine d'une dégradation de l'existence. Vous contrôlez vos propres rythmes quotidiens.

★★★★★ Lune trigone Mars, orbe -7° 52'

L'ardeur de votre imagination va de pair avec le désir de réaliser vos rêves, de lutter pour rester vous-même. Vous mobilisez facilement votre énergie et vos ressources. L'aspect harmonique Lune-Mars est l'indice d'une volonté de préserver votre équilibre intime en toutes circonstances. Vous trouvez votre épanouissement dans l'action, allant au devant des dangers, surtout lorsque votre univers familial est menacé. Vos comportements privés traduisent une totale franchise. Cette configuration planétaire permet de trouver rapidement un équilibre dans un contexte neuf. Les situations inédites vous deviennent vite familières. Cette faculté d'intégrer rapidement les événements ne peut qu'accroître vos capacités d'adaptation.

Votre affectivité

Dans votre thème, le Soleil est en Scorpion, Vénus en Sagittaire. Cette configuration marque une affectivité faite de feu et flammes, un tempérament passionné. A l'enthousiasme d'une Vénus Sagittaire, prompt à s'émerveiller, répond le jusqu'au-boutisme d'un Soleil Scorpion, pour qui toute émotion ne peut qu'être accentuée ou magnifiée. Ce duo planétaire ne trouve son plein équilibre qu'à travers une relation enrichissante, comportant sa part d'imprévu et de sensations fortes. Il vous sera difficile d'accepter l'enlèvement du couple dans des habitudes immuables. Vous savez sacrifier lorsqu'il le faut un confortable et rassurant train-train amoureux pour donner un élan neuf à votre vie. On ne risque pas de s'ennuyer en votre compagnie, tant sont fréquents les moments d'exaltation, et fort le désir de découverte. Vous ferez preuve souvent d'un bel enthousiasme, sans toutefois vous départir de vos particularités : vous tenez à garder en toutes circonstances la signature qui vous est propre. Votre partenaire se doit de comprendre et d'entretenir vos engouements. Une relation durable est pour vous nécessairement chaleureuse, passionnelle, riche d'imprévus et de potentialités.

Affectivement, vous êtes Kendall Jenner, ouverte, franche et spontanée et vous vous liez facilement tant votre enthousiasme peut s'exprimer avec jovialité, sans détours et avec un respect des valeurs morales bien établies. Dans certains cas vous pouvez être en opposition avec votre milieu d'origine ou votre famille en raison de votre goût pour la liberté, le dépaysement ou toute forme d'indépendance et d'émancipation. Vos sentiments sont ardents et vous vous emballez assez rapidement mais par contre, cette facilité à vous lier vous prédispose en conséquence à une certaine instabilité ; en d'autres mots, la fidélité n'est pas votre priorité essentielle tant que vous n'avez pas encore rencontré l'âme soeur. Les conditions idéales pour vivre au mieux vos sentiments amoureux sont de vivre en couple avec une certaine mobilité, faire des voyages, profiter du grand air, ressentir à l'intérieur de votre relation

amoureuse cette liberté et cette indépendance dont vous avez absolument besoin depuis votre enfance et à ce prix, l'harmonie et la fidélité seront au rendez-vous.

Au moment où vous tombez amoureuse, Kendall Jenner, vos sentiments prennent tout de suite une intensité considérable et vous emportent vite sur le terrain de la passion. Vous n'êtes pas une tiède sur le plan amoureux : vous aimez très fort ou pas du tout, et la tradition attribue à cette configuration une association très vive entre les sentiments et la sexualité. Chez vous, l'amour ne se conçoit que si l'aspect physique et le désir sont intimement liés aux sentiments que vous éprouvez. Vous ne tardez d'ailleurs pas à injecter sciemment une bonne dose d'érotisme torride dans votre comportement pour rendre votre idylle aussi brûlante et profonde que ce que vous ressentez à l'intérieur de vous ! En l'absence d'aspects de tension sur cette position de Vénus, vous devenez possessive mais dans le bon sens du terme : vous vous préoccupez de votre moitié avec bonheur jusqu'à ses propres intérêts en matière de finance car Vénus en maison 8 est bénéfique pour tout ce qui touche aux placements, à la gestion des biens d'autrui et en particulier de ceux du conjoint, et cette attitude bienveillante que vous distillez d'ailleurs également en dehors de votre couple vous apporte généralement des surprises agréables en matière d'héritages auxquelles vous ne vous attendiez pas. Parfois, dans les cas de tension (lors de configurations planétaires en carré ou en opposition avec votre Vénus), vous risquez de tomber dans le piège de la jalousie obsessionnelle et douloureuse et ce serait dommage : ne dit-on pas que celle-ci est déplacée et crée du mal lorsqu'elle est injustifiée, et qu'elle est inutile et tardive lorsque le mal est fait ... ?

★★★★★ Vénus conjonction Pluton, orbe 0° 57'

Vous montrez une exceptionnelle lucidité en amour. Vos passions sont subtiles, profondes, et pourtant déroutantes et imperceptibles au regard extérieur. Vous ne faites preuve d'aucune naïveté, mais gardez vos distances. C'est votre charme. Vous percevez les enjeux véritables de votre relation de couple et de votre attitude sentimentale. Vous menez ainsi la barque de votre sensibilité sans être victime des mirages et des pièges affectifs. Le risque est seulement d'adopter des comportements excessivement calculateurs. A trop vouloir maîtriser l'amour et en tirer les ficelles, on peut perdre la candeur et l'innocence dont se nourrissent beaucoup de relations. Vous avez une manière bien à vous d'aimer et d'en donner les preuves, n'hésitant pas à agir de manière parfois paradoxale pour préserver l'authenticité de vos rapports. Et vous saurez anticiper les problèmes, contourner les difficultés avant même qu'elles se produisent.

★★★★★ Vénus sextile Uranus, orbe -3° 49'

Votre charme réside dans l'originalité de vos conceptions amoureuses et dans vos attitudes sans compromis. Votre devise ? L'amour en liberté, quel qu'en soit le prix ! Ainsi, votre vie sentimentale n'est jamais banale sans que vous ne remédiez à la situation : romanesque, vous savez réinventer votre vie de couple, donner un élan nouveau et inattendu à vos émotions. Vous provoquez ce petit quelque chose de tranchant qui fait le charme d'une vie affective hors normes. Vous ne craignez ni les coups de foudre ni les passions fulgurantes. Sur le plan affectif, vous savez où vous allez, qui vous aimez... ou non. Il y a chez vous une indéniable intransigeance. Les élans du cœur seront ainsi souvent sans appel, implacables. Vous rêvez d'une vie sentimentale conforme à vos aspirations et saurez vous donner les moyens d'accéder à un certain idéal. Au prix, parfois, des sacrifices nécessaires.

★★★★★ Vénus conjonction Mars, orbe 9° 3'

Avec cet aspect, le naturel des comportements affectifs l'emporte sur les opportunistes et les calculs. Vous ne trichez pas avec les sentiments, préférant vous laisser guider par vos sympathies... ou vos antipathies. L'amour ne se raisonne pas, ne s'explique pas. Il importe de vivre ses passions

spontanément, de laisser libre cours aux tumultueuses manifestations du cœur, aux impératifs du corps. En un mot, d'être soi-même, dans l'instant présent. Il vous faut vivre intensément, goûter toute situation, vous y frotter parfois. Ainsi, votre sensibilité tient une grande part dans vos décisions et vos actions. Ce que l'on éprouve vaut bien ce que l'on appréhende intellectuellement. Forte de cette soif de ressenti, vous vous efforcez de bâtir votre existence sur des bases conformes à vos désirs. Le piège est alors d'accorder une part trop importante aux humeurs et affects. Mais la vie serait sans cela bien terne... Quoique elle vous trahisse à l'occasion, l'émotivité est dans bien des cas votre plus sûr allié.

★★★★★ Mercure semi-sextile Vénus, orbe 1° 19'

Cette configuration planétaire sensibilise au jeu de la séduction. Vous aimez multiplier les entreprises de charme, vous inventer de nouvelles raisons de séduire ou de vous laisser séduire. Si votre vie affective n'est pas d'une stabilité exemplaire, elle est riche de découvertes, d'émotions variées, sensuelles ou cérébrales. Vous savez gagner la sympathie de votre entourage, par votre sensibilité alerte. Vous jouez avec les sentiments, les relations, les amours... Mercure et Vénus ont en commun de sensibiliser à l'humain. Votre réceptivité est grande à l'égard des êtres, l'ouverture d'esprit et du cœur allant de pair. Vous attachez une importance toute particulière à la manière dont on vous regarde, à l'effet produit lors d'une rencontre ou d'un échange. En fait, vous attendez beaucoup des autres : la reconnaissance de vos qualités, l'estime, la considération. Sans doute alors êtes-vous susceptible, bien au-delà de ce que vous laissez entrevoir. Dans bien des cas, les jeux relationnels peuvent s'avérer plus sérieux que prévu.

Votre façon d'agir et votre sexualité

Kendall Jenner, vous êtes une force de la nature et vous excellez souvent sur le plan sportif ; vous avez soif de conquêtes et vous vous lancez des défis de façon presque permanente. L'enthousiasme dont vous faites preuve dans toutes vos entreprises est parfaitement soutenu par vos conceptions morales et un idéalisme compatible avec les valeurs de la société dans laquelle vous vivez. Pragmatique, entreprenante mais parfois un peu naïve, vous ne vous souciez guère des détails et vous lancez dans de grands projets variés et aventureux où vous avez toutes les chances de parvenir à vos objectifs. Dans certains cas plus rares, vous pouvez canaliser votre grande énergie vers des voies plus philosophiques voire même spirituelles ou religieuses où toute votre fougue fera également merveille. Sur le plan sexuel, votre ardeur et votre spontanéité font merveille et le danger réside peut-être dans une certaine dispersion dans la mesure où vous pouvez oublier un peu toute notion de fidélité, notamment au cours de vos nombreux voyages lointains dont vous êtes si friande.

Kendall Jenner, cette configuration atypique de votre thème natal est une des plus complexes à décrire en raison de la nature même de la maison 8, maison de transformation, maison des crises débouchant sur une reconstruction personnelle mais aussi maison de la sexualité, des domaines cachés de la connaissance et des biens placés, héritages etc.

De plus, la maison 8 intensifie toujours les émotions et génère rapidement de la passion dans les domaines considérés. Mars y est ici donc souvent dépendant, pour la forme que prendra son épanouissement, du reste du thème natal.

Ainsi, pour ne pas se tromper, il est plus sage de parler d'une panoplie possible de domaines d'activité de prédilection : votre énergie peut s'exercer dans les domaines ayant rapport avec les placements financiers, les questions liées à la mort, les possessions, la sexualité.

Ou tout simplement, cette configuration peut vous apporter un accroissement d'émotions concernant tous ces domaines un peu cachés, accroissement qui peut ou non se manifester par des atouts pour votre vie en fonction des autres caractéristiques de votre thème. Plus que tout autre configuration, vous pouvez être amenée à renaître de vos cendres tel le phœnix après une ou plusieurs épreuves majeures dans votre vie, et vous en aurez vraisemblablement la force et le courage.

★★★★★ Mars conjonction Jupiter, orbe 6° 25'

L'action coordonnée triomphe de tous les obstacles. Ou presque ! Vous savez mobiliser à bon escient votre énergie, votre combativité, agir au moment opportun. Sans doute est-ce la raison de votre efficacité dans les situations réclamant à la fois courage, détermination, rapidité d'action et une relative diplomatie. Vous ne craignez pas les confrontations, mais ne les provoquez jamais gratuitement : vous savez tirer parti de vos chances, adapter vos comportements aux situations concrètes. Vous gérez empiriquement les événements avec souvent beaucoup d'à propos. Seule ombre au tableau : un certain empressement à saisir toute occasion... alors même qu'elle n'est pas nécessairement bonne à long terme. Prenez alors le temps d'estimer les faits et leurs conséquences. La rapidité de vos réactions doit rester un atout.

★★★★★ Soleil semi-sextile Mars, orbe -0° 52'

Cet aspect planétaire Soleil-Mars renforce le courage, la détermination, l'énergie. Le besoin d'action est évident. Ce que votre volonté conçoit, vous cherchez à le concrétiser avec fougue, envers et contre tout. Vous faites preuve d'esprit de décision et de volonté, voire de témérité. Votre attitude est parfois héroïque : vous savez faire face à l'adversité, défendre vos droits et vos options quelles que soient les éventuelles confrontations à gérer. Le risque est seulement, dans certaines situations, de surestimer vos chances ou vos forces. Mais l'audace dont vous savez faire preuve s'avère le plus souvent payante.

★★★★★ Mars conjonction Pluton, orbe 10° 27'

Vous avez une manière bien à vous d'agir, de vivre vos confrontations et vos luttes. Les lois du monde sont subtiles, ses mécanismes complexes et souvent cachés. Aussi préférez-vous l'action en coulisses au duel ouvert, déclaré. Vous gérez votre existence concrète avec distance et subtilité, cherchant les mécanismes qui sous-tendent dans l'ombre les faits observés. Vous provoquez aussi parfois les événements, mais sans avoir l'air d'y toucher, comme si vous n'étiez pas réellement concernée. Vos interventions seront d'autant plus efficaces qu'elles se feront discrètement. Secrètement parfois, vous transformez votre existence, cherchant à vivre les motivations inexprimables qui vous relient à l'invisible. Ce qui ne peut être formulé doit être expérimenté, éprouvé. Vous tenterez ainsi des expériences dont votre entourage ne mesurera pas immédiatement l'intérêt ou le sens.

Votre intellect et votre façon de communiquer

Votre mode de pensée Kendall Jenner est plutôt lent car vous avez besoin de temps et de tranquillité afin de tenir compte des idées et opinions de chacun, peser le pour et le contre et parvenir enfin à prendre la décision qui vous semble être la plus équitable, la plus juste et la plus équilibrée. En effet, refusant tout comportement fanatique et extrémiste, vous êtes toujours à la recherche du juste milieu. Mais, même si l'on s'accorde à reconnaître votre tolérance, votre sens de la logique et votre don pour la conciliation, on vous reprochera souvent une trop grande indécision et une nette tendance à toujours reporter vos choix à plus tard. Vous aurez alors parfois besoin que l'on vous encourage et que l'on vous pousse à agir pour

pouvoir lutter contre cette attitude quelque peu fataliste que l'on pourrait assimiler à de la paresse. N'attendez donc pas tant l'approbation d'autrui, exprimez-vous davantage et agissez...

La communication avec autrui est votre point fort, Kendall Jenner : toute votre intelligence va pouvoir être utilisée pour arriver à des accords, compromis, ou contrats. Vous êtes une négociatrice née, du moins vous essayez de l'être car mentalement, vous avez du mal à penser en terme égocentrique, la plupart de vos réflexions concernent les autres et non vous-même.

Avec une telle façon de penser, vous êtes parfois certes un peu dépendante des autres, trop adaptable si l'on peut dire. Souple, bavarde et à l'aise dans votre façon de communiquer, vous perdez en charisme et en force de conviction ce que vous gagnez en efficacité de compromis rapide mais parfois léger. Les affaires du mariage, forme suprême d'association, sont parfois traitées également avec légèreté et insouciance mais habileté.

★★★★★ Mercure carré Uranus, orbe -2° 3'

Vous êtes la championne des spéculations intellectuelles gratuites, des idées révolutionnaires et extravagantes. La dissonance Mercure-Uranus signe un caractère excentrique, plus apte à tourner en dérision les idées reçues qu'à construire des modèles stables. Votre forme d'humour traduit un esprit critique, tranchant. Vous pouvez défendre une idée envers et contre tous, pour soutenir la thèse inverse le lendemain... avec autant de conviction. La cohérence de vos points de vue peut dès lors souffrir de ces revirements spectaculaires dont vous avez fait votre spécialité. Sur le plan relationnel, vous pourriez également provoquer des coups de théâtre dès que l'on heurte vos conceptions. Un point positif cependant : il semble difficile de vous faire admettre des points de vue allant à l'encontre de vos principes. L'intransigeance a aussi ses vertus.

★★★★★ Mercure semi-sextile Pluton, orbe 0° 21'

La naïveté ne fait pas partie de l'arsenal de vos défauts ! Vous parvenez à bien saisir les mécanismes de l'humain et discerner les failles, les calculs, les motivations cachées des êtres. Vos relations humaines sont subtiles : jamais blanches ou noires, mais toujours complexes. Vous vous exprimez souvent par énigmes ou par négations, préférant le langage ambigu des symboles à la clarté réductrice des mots. Vous gardez ainsi votre mystère. Sur le plan relationnel, votre force réside dans l'art délicat de mettre les failles en évidence, de dépister ce qui déstabilisera vos adversaires ou au contraire ce qui s'avérera pertinent pour vos amis. Vous vous intéressez plus à ce que cachent les êtres qu'à ce qu'ils avouent. Vous ferez ainsi souvent preuve d'une indéniable clairvoyance.

★★★★★ Mercure carré Neptune, orbe -6° 21'

Avec la dissonance Mercure-Neptune, les comportements relationnels sont souvent faussés par les mirages de la sensibilité. Vous ne parvenez qu'au prix d'un certain effort à garder votre objectivité. S'il est mal intégré, cet aspect peut s'avérer préjudiciable à la juste estimation des enjeux humains. Vos intimes convictions limitent alors le dialogue, comme si une sensibilité très spécifique rendait impossible une réelle communication. On ne trouve pas les mots pour exprimer un ressenti fragile et ineffable. L'imagination au pouvoir n'est pas évidente à partager ! Et la poésie de vos discours peut échapper à certains interlocuteurs.

★★★★★ Lune quinconce Mercure, orbe 2° 57'

Si la Lune sensibilise au relâchement, Mercure induit au contraire un esprit de découverte : tout fait sens, chacun requiert une attention particulière... Et dérange. Cet aspect Lune-Mercure est susceptible

d'induire une certaine forme de nervosité et, parfois, d'instabilité. Nervosité due à la multiplication des sources d'intérêt, l'agitation perpétuelle de votre esprit nuisant au laisser-aller, au bien-être. Le monde extérieur sollicite sans cesse votre attention, vous faisant passer d'un sujet de préoccupation à un autre, au détriment de votre quiétude. Il importe donc d'apprendre à maîtriser deux attitudes antinomiques : L'abandon et la curiosité, le désir de tranquillité et la soif de communication. Les individus que l'on découvre ne sont pas nécessairement ceux avec lesquels on se sent en confiance, en harmonie. L'essentiel est de préserver les uns sans perdre les autres, de vivre en alternance les découvertes et les habitudes.

Vos buts, motivations, carrière et destin

Votre Soleil se situe en maison VII

Kendall Jenner, vous n'avez de cesse pour vous affirmer que de multiplier les rapports avec les autres. Votre ambition, même si elle n'est pas comprise pour vous de façon consciente très tôt dans l'existence, est de briller par la relation avec autrui.

Cela peut prendre la forme d'une tendance à vous investir assez vite dans des associations, des groupes, des clubs; quoi qu'il en soit, vous vous sentez bien dès qu'il y a du monde car vos talents de communication aboutissent toujours à vous mettre adroitement en valeur et vous faire apprécier; quel que soit votre style d'ailleurs, ce n'est pas ici ce qui est important. Votre volonté est de ne pas passer inaperçue dès que vous êtes en contact avec le monde.

Vous êtes d'ailleurs véritablement faite pour le mariage, forme suprême de l'association. En général, votre destinée est en effet en grande partie tributaire du mariage que vous ferez, soit directement par les conséquences qu'il aura sur votre carrière ou votre façon de vivre, soit indirectement et sur le long terme par les appuis ou soutiens que vous pourrez en retirer, notamment grâce à votre droiture et à votre habileté à vous imposer. Le mariage est un peu pour vous la consécration de vos ambitions et de toute façon, inconsciemment, vous l'avez compris puisque toute votre volonté est en mouvement dès votre adolescence pour arriver enfin à cela. Vous avez bien sûr la souplesse et le talent pour faire de la vie en commun une harmonie de tous les jours.

Cette prédisposition au mariage est d'ailleurs encore plus marquée dans votre caractère et dans vos ambitions du fait que vous êtes une femme. Ce domaine en effet ne serait qu'une des facettes vers lesquelles votre volonté s'exercerait favorablement si vous étiez un homme.

Tout semble rose à première vue avec une telle configuration. Cependant les choses ne sont pas forcément aussi simples et faciles : en effet, cette volonté de briller par les autres et cette recherche presque éperdue du contact pour le contact peuvent quelquefois cacher une peur de la solitude et un manque de confiance en soi. Pourquoi ce besoin constant de chercher dans le regard des autres l'assurance que l'on a de sa valeur si ce n'est pour se rassurer en face de ses propres doutes ?

Vous êtes un peu influençable et cette appréhension à rester seule et à ne pas forcément être à la hauteur devant autrui peut vous causer quelques désagréments par une forme de réaction exagérée; des luttes, des conflits d'autorité ou même quelques procès peuvent à certaines occasions dans la vie vous faire du mal. Vous vous en remettrez généralement car votre désir de vous montrer sous votre meilleur jour est

plus fort que tout.

Votre défi finalement est d'arriver à concilier votre désir de plaire à autrui en essayant de cacher votre côté un peu dominateur et trop... présent : n'en faites pas autant, vous serez sans doute autant appréciée et souvenez-vous que le mieux est l'ennemi du bien !

Le gouverneur de votre thème est en maison VIII

Le maître de l'Ascendant se trouve aussi dans l'une des douze maisons du thème. Tout comme le Soleil dans sa maison, il vous apporte certaines facilités ou vous fait apprécier certains domaines de la vie plus que d'autres.

Le gouverneur de votre thème se trouve en maison 8, Kendall Jenner. Cette configuration vous apporte le goût des mystères, de l'inconnu, de l'occulte, de la sexualité et aussi de la mort. Sur le plan matériel, les affaires d'héritages et d'une façon générale l'argent "des autres" - la Bourse, les spéculations, les dons etc. - peuvent jouer un rôle majeur dans votre vie.

Les aspects concernant vos ambitions

Concernant votre destin ou votre carrière, les aspects suivants dans votre thème natal permettent d'affiner ce qui vient d'être dit :

★★★★☆ Jupiter carré Saturne, orbe 1° 39'

Jupiter et Saturne font une dissonance dans votre thème natal, Kendall Jenner. Ce n'est pas dramatique loin de là : cette configuration planétaire, à la limite entre la caractéristique individuelle et collective, indique simplement que parfois, votre insertion dans la société peut souffrir de quelques retards ou de petites difficultés. Ces retards ou légers revers de fortune pourront d'ailleurs le plus souvent trouver leur origine dans votre propre comportement, Kendall Jenner. En effet, Jupiter représentant la loi et la vie publique, et Saturne, le sérieux, la durée et la persévérance, vous pouvez être amenée à plusieurs reprises dans votre vie, à devenir impatiente ou même rebelle à toute autorité ou contraintes légales, jusqu'à franchir la ligne jaune... A vous de vous faire une raison pendant ces circonstances, il faut parfois accepter d'attendre son tour au risque... d'être encore davantage freiné dans sa réussite par sa propre précipitation !

★★★★☆ Soleil sextile Milieu du Ciel, orbe -2° 55'

Kendall Jenner, professionnellement et socialement, vous savez ce que vous voulez et savez l'obtenir avec adresse : en raison d'un bon accord entre le Soleil et le Milieu du Ciel dans votre thème, vous n'avez pas d'état d'âme ni d'hésitation quand il s'agit de décider de la marche à suivre pour arriver au but.

★★★★☆ Soleil quintile Neptune, orbe -0° 03'

L'aspect harmonique Soleil-Neptune est l'indice d'une intuition développée, d'une certaine clairvoyance. Parfois, on peut parler d'un sixième sens : des images mentales ou des informations puisées dans l'inconscient s'imposent à votre esprit. Ce qui n'était qu'un sentiment confus devient alors certitude, conviction intime. Vous n'éprouvez pas nécessairement le besoin de justifier vos attitudes : on prend telle ou telle décision parce que l'on sent qu'il le faut. Sans pour autant maîtriser la logique sous-jacente. Le risque est bien sûr de suivre parfois des sentiers chimériques ou trop aventureux. D'inexplicables convictions peuvent ainsi s'avérer erronées ou trop optimistes. Votre flair ne vous trompe cependant que rarement. Un dernier point : on constate souvent avec un tel aspect planétaire une curiosité à l'égard du

"bizarre", du paranormal.

★★★★★ Lune carré Milieu du Ciel, orbe -5° 49'

Une dissonance entre la Lune et votre Milieu du Ciel, Kendall Jenner, peut indiquer un déphasage entre votre sensibilité et les buts que vous vous êtes fixés dans la vie, même s'il est rare que cette dissonance se manifeste d'une façon importante. Vous pouvez avoir l'impression que vos émotions vous jouent parfois des tours en société, que votre popularité laisse à désirer, sans que vous ne le compreniez. Des femmes pourraient s'opposer à votre ascension, dans certaines situations.

★★★★★ Soleil trigone Saturne, orbe 7° 11'

Cet aspect marque une volonté ferme et discrète, un caractère rigoureux et objectif. Vous savez rester lucide, même et surtout dans les situations difficiles. Vous aimez les moments de calme et de solitude, durant lesquels vous pouvez tout à loisir faire le point sur votre vie. Vos jugements sont durables, souvent extrémistes : l'injustice ou l'incohérence vous révoltent. Lorsqu'un problème survient, loin de vous laisser séduire par la facilité d'une solution à court terme, vous cherchez au contraire à résoudre le sujet en profondeur. Vous savez mieux que d'autres vous remettre en question, repenser vos options et vos attitudes. C'est la raison pour laquelle vous serez fréquemment apte à gérer les crises éventuelles, à surmonter tout obstacle nécessitant une réaction profonde, pertinente. Si vous manquez parfois de spontanéité, vos comportements dénotent la plus souvent une certaine sagesse. Devant un fait, vous savez poser - et vous poser - les vraies questions.

Vos atouts et votre part de jovialité

Kendall Jenner, vous avez la meilleure position possible de la planète de la grande fortune dans votre thème natal ! Elle vous apporte beaucoup de chaleur humaine (ou compense l'inverse si votre thème par ailleurs indique une propension à l'introversion), le goût pour les voyages, l'optimisme, la vitalité et l'envie d'entreprendre. Vous êtes mobile et possédez souvent une vision large des choses : c'est le début de la sagesse que d'être capable de voir la vie sous un autre angle que le sien et de pouvoir relativiser toute chose !

Le cadeau du ciel de Jupiter est particulièrement agréable pour vous, Kendall Jenner, car il existe ici une analogie entre la planète et la maison : la vision large, bienveillante et chaleureuse de la vie que confère cette planète correspond bien avec le domaine des hautes études, de la philosophie, de la politique, des sciences humaines que représente la maison neuf. Vous rayonnez de sagesse avec le temps, et sur le plan concret, les voyages lointains sont grandement favorisés tout au long de votre vie.

La planète Jupiter exprime l'idée d'expansion, de largesse, de générosité. Elle correspond aux fonctions de synthèse, d'enthousiasme et d'optimisme : sa présence en maison dans le thème natal a une importance beaucoup plus grande que sa présence en signe puisque Jupiter, comme Saturne, Uranus, Neptune et Pluton est une planète lente. Beaucoup de gens nés à la même époque possèdent Jupiter dans le même signe. Il s'agit donc pour sa présence en signe d'une signification mineure, moins personnelle que les planètes dites rapides, Soleil, Lune, Mercure, Vénus et Mars, à lire donc avec prudence.

Jupiter dans le signe du Sagittaire a très bonne presse : en domicile dans ce signe, c'est-à-dire là où il est censé, d'après la tradition, être le plus puissant et donner le maximum de ses atouts, il vous apporte les

qualités naturelles de Jupiter : enthousiasme, sens de l'humour, hardiesse, chaleur, optimisme, sens du commandement et esprit de synthèse, mais aussi goût pour les voyages ou symboliquement dispositions pour les connaissances ou disciplines les plus élevées comme par exemple la spiritualité, la philosophie, la politique ou la religion.

Votre part de gravité

Une tendance à la mélancolie ou à l'isolement permet par effet induit d'accumuler de la sagesse et du recul. Vous avez ainsi la possibilité, si vous le voulez vraiment, de mieux distinguer les valeurs concrètes qui vous font avancer dans la vie des rêves éveillés et doux ne vous apportant qu'un peu de plaisir virtuel sans réel intérêt.

La combinaison de la maison des épreuves et sacrifices avec la planète du renoncement peut paraître au premier abord délicate. Elle peut cependant vous apporter, Kendall Jenner, une affirmation de vous-même lors des circonstances douloureuses de la vie ou des périodes d'isolement dues aux frapes du destin.

Si votre grandeur d'âme et votre volonté sont à la hauteur de l'enjeu - votre propre évolution, rapide et intense -, vous pouvez tirer parti de cette configuration pleine d'espoir sans être facile : vous deviendrez alors plus forte, plus lucide, plus dévouée et profonde que jamais.

La planète Saturne exprime l'idée de contraction, d'effort, de durée, de limitation, de concentration. Avec Saturne, tout ce qui n'est pas authentique est amené tôt ou tard à être éliminé. On ne peut pas tricher avec Saturne, il correspond à un désir irrésistible de ne faire qu'un avec soi-même avec responsabilité et sagesse. Il est le grand purificateur, il représente nos limites mais aussi notre vérité : sa présence en maison dans le thème natal a une importance beaucoup plus grande que sa présence en signe puisque Saturne, comme Jupiter, Uranus, Neptune et Pluton est une planète lente. Beaucoup de gens nés à la même époque possèdent Saturne dans le même signe. Il s'agit donc pour sa présence en signe d'une signification mineure, moins personnelle que les planètes dites rapides, Soleil, Lune, Mercure, Vénus et Mars, à lire donc avec prudence.

Saturne dans le signe des Poissons limite votre faculté à ressentir les émotions d'autrui ou à exprimer la vôtre avec abondance : vous êtes en raison de cela à la fois moins vulnérable mais en même temps, vous pouvez vous complaire dans un certain isolement. D'un autre côté, vous êtes authentique, vous ne vous contentez pas des chimères, vous restez loin des illusions mais aussi... des rêves !

Quelques cas particuliers

Votre originalité et vos utopies

Dans cette configuration des plus puissantes, les bouleversements inattendus sur le plan événementiel sont fréquents et d'une intensité considérable. L'acceptation du changement est à la base de la réussite de votre destin qui a toutes les chances de comporter d'importantes variations, parfois vers les sommets les plus glorieux, parfois vers des épreuves qu'il vous faudra affronter avec courage et détermination malgré l'absence de préparation.

L'originalité sera certainement le contexte de votre vie professionnelle ou de votre destin, d'une façon ou d'une autre. Que ce soit par votre domaine bien particulier (les hautes technologies, l'espace, l'aviation, l'astrologie, la télévision etc.) ou bien par le fait que votre progression est complètement irrégulière (changements soudains d'orientation), vous ne pourrez certainement pas planifier la suite des événements, les imprévus se chargeront de faire table rase de vos certitudes, ce qui peut avoir beaucoup d'avantage si votre état d'esprit est préparé à voir la vie comme un voyage où la seule liberté consiste finalement à s'adapter de la meilleure façon aux nouvelles situations qui arrivent.

Assez souvent très indépendante, vous aurez à cœur de montrer vos talents professionnels d'une façon unique et moderne, d'être en quelque sorte une "pionnière" ou une rebelle dans votre partie, de façon à mieux affirmer votre génie.

Votre inspiration et vos illusions

Avec une telle configuration, il existe une probabilité non négligeable que votre destin professionnel - et même votre destin tout court - ne soit lié à des courants collectifs, à un environnement ou une série d'événements qui vous échappent mais dont vous pouvez avec chance profiter pour gagner votre bâton de maréchal.

Toute votre carrière peut être liée à une mode, à une osmose entre votre personne et certaines idées collectives, souvent parce que vous ressentez très fort ce que l'on appelle "l'air du temps". Le revers de la médaille est qu'en devenant une simple représentation d'un idéal collectif, vous pouvez aussi en devenir le jouet et risquer le scandale ou la tromperie.

Vous pouvez avoir de bonnes prédispositions artistiques, pour la musique, la comédie, tout ce qui vous permet de faire vivre intensément votre soif d'émotions et de fusion avec l'extérieur et avec le public.

Votre passion et votre autorité

Dans le domaine de la sexualité, vous pouvez être très créative et n'avoir peur de rien. Vous souhaitez aller au bout de vos fantasmes, simplement par votre penchant à comprendre les choses les plus secrètes ou mystérieuses de la vie.

D'ailleurs, d'une façon générale, vous avez un goût pour l'occulte, les choses qui dépassent le cadre de la vie quotidienne : la mort, l'au-delà, les recherches parapsychiques etc., et vous avez souvent une sorte de sixième sens pour comprendre rapidement par l'intuition des choses habituellement cachées et privées.

Votre vie matérielle peut être bouleversée à quelques occasions de votre vie, soit par des héritages, soit par des gains provenant de spéculations heureuses, ou dans les cas plus funestes, par des pertes immenses et peu explicables. Dans tous ces cas, ces bouleversements de votre situation matérielle auront pour effet de transformer votre personnalité et votre façon de voir la vie.

Vos planètes isolées

En général, les dix planètes du thème se trouvent en relation avec d'autres planètes, par les aspects astrologiques majeurs ou mineurs. Ces liens permettent à ces planètes ou énergies qui se manifestent dans la personnalité du sujet, de fonctionner et de s'exprimer avec des garde-fous et avec une certaine tonalité.

Rarement, il peut arriver que dans un thème, une planète soit complètement déconnectée des neuf autres.

Les astrologues ont constaté que lorsque c'était le cas, le sujet ressentait l'énergie de la planète solitaire ou isolée d'une façon singulière, à la fois saccadée et avec beaucoup de puissance. Ainsi par exemple, le célèbre astrologue Jean-Baptiste Morin de Villefranche indique « qu'une planète solitaire présage quelque chose d'insolite ou d'extraordinaire, à l'endroit des significations rattachées à la maison qu'elle occupe » (source : l'astrologie selon Morin).

La méthode de détection que nous utilisons est la suivante : une planète est dite isolée si elle ne fait aucune conjonction, semi-sextile, sextile, carré, trigone, opposition ou quinconce à l'une des neuf autres planètes du thème de naissance, en prenant en compte les orbes de ces aspects. On ne tient pas compte des angles du thème dans cette détection.

Il est dans tous les cas important de retenir qu'une planète isolée agit clairement lorsqu'elle est personnelle : ainsi le Soleil, la Lune, Mercure, Vénus ou Mars, lorsqu'elles sont isolées, produiront à coup sûr les effets particuliers dont parle Jean-Baptiste Morin de Villefranche. Pour Jupiter, Saturne, Uranus, Neptune et Pluton, il convient d'être prudent, ces cas n'ayant pas encore été bien étudiés en volume.

Votre thème ne comporte aucune planète isolée, ce cas particulier n'intervient pas dans votre thème.

Annexe 1 : vos dominantes mineures

Les cinq dominantes qui suivent sont moins importantes que celles décrites au début de votre étude et ne se perçoivent pas forcément : elles peuvent toutefois, dans certains cas, apporter quelques compléments mineurs à l'analyse de votre caractère, mais plutôt à titre de curiosité. Il n'est pas nécessaire d'en tenir compte lors des premières lectures de votre portrait.

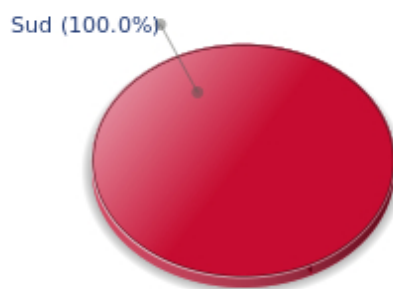
Vos répartitions planétaires : hémisphères Nord Sud et Est Ouest

L'axe qui lie la pointe de la maison 1, l'Ascendant, à la pointe de la maison 7, le Descendant, sépare le zodiaque en deux bols, un bol supérieur, au Sud, et un bol inférieur, au Nord. La partie Sud et la partie Nord, pour reprendre une expression du célèbre astrologue américain Rudhyar, correspondent aux deux fonctions "être" ou "fonctionner"; bien d'autres concepts sont aussi associés à cette répartition entre hémisphères Nord et Sud, comme ceux de l'introversion - pour l'hémisphère Nord - et l'extraversion - pour l'hémisphère Sud - l'être ou le paraître, la vie intérieure ou la vie extérieure, la réflexion ou l'action, rêver sa vie ou vivre ses rêves, l'abstrait ou le concret, la discrétion ou la mise en vedette etc.

Il ne s'agit pas forcément d'une détermination, mais d'une sensibilité personnelle : ainsi, certains ou certaines seront projetés dans la vie publique malgré un hémisphère Nord très chargé, mais si cela se produit, cela ne sera pas forcément vécu de façon volontaire, par goût ou par nature. Réciproquement, certains hémisphères Sud très chargés ne provoqueront pas automatiquement chez leurs propriétaires une destinée célèbre, mais ceux-ci auront tendance, si leur vie est trop "calme" à rechercher le devant de la scène. Il est question ici de nature profonde et d'inclination naturelle. Bien sûr, aucune des typologies n'est "supérieure" à une autre.

Dans votre thème natal, Kendall Jenner, les dix planètes principales sont réparties de la façon suivante :

Vos Hémisphères Nord et Sud



Kendall Jenner, la prédominance d'éléments planétaires dans l'hémisphère Sud vous pousse à agir, à vous montrer et rendre visibles à tous vos actes et ce que vous avez en tête. Au mépris et au détriment parfois d'une vie intérieure plus riche et d'une réflexion plus profonde et sage. L'action et la communication vous interpellent et vous avez tendance à considérer que ce qui compte, c'est ce qui se voit ! Ce n'est pas forcément exact et il vous appartient pour évoluer de ne pas négliger les forces de l'être, la méditation, la solitude et l'imagination sans lesquelles toute manifestation ne peut aboutir que

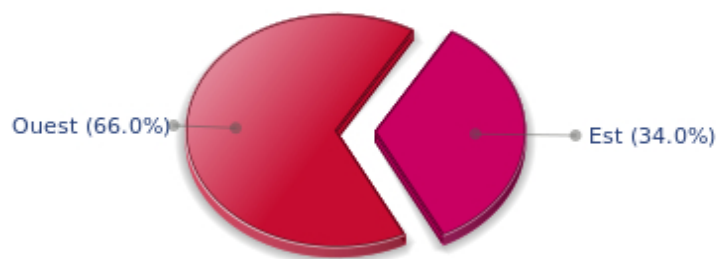
de façon limitée et sans vous rendre pour autant plus forte.

Le thème astral de naissance est découpé en deux autres parties, orientale et occidentale, par l'axe vertical qui relie le Milieu du Ciel au Fond du Ciel.

La partie orientale, à l'Est, du côté de l'Ascendant, est le monde du moi, de la volonté, du magnétisme personnel, de la vitalité, alors que la partie occidentale, à l'Ouest, du côté du Descendant, est le monde des autres, de la communication, du rapport à autrui et de son influence, de la souplesse et de l'adaptabilité.

Kendall Jenner, voici la répartition des planètes entre vos deux hémisphères Est et Ouest :

Vos Hémisphères Est et Ouest



La prédominance des éléments planétaires à l'Ouest de votre thème natal vous apporte, Kendall Jenner, souplesse et empathie, convivialité et sens de la communication. Un facteur excellent pour nombre d'activités professionnelles ou pour votre vie amicale ou sentimentale par exemple.

Un atout très clair, à condition... que vous ne vous trouviez pas souvent au centre des décisions à prendre dans votre vie : vous risquez d'écouter le dernier qui a parlé et votre souplesse ne vous tirera pas forcément toujours du mauvais pas. Il vous faut donc apprendre à décider seule parfois, à affronter les conséquences de vos actes avec courage et rapidité, sans regret. Cette attitude vous permettra d'allier souplesse et action, adaptabilité et absence d'hésitation.

Vos polarités Yin et Yang

Les douze signes sont répartis en deux groupes de polarités, appelés groupe actif et groupe passif, ou encore parfois masculin et féminin, positif et négatif, Yang et Yin : Cette répartition correspond à deux tonalités assez distinctes, la première apportant extraversion, action, assurance et dynamisme, la seconde introversion, réactivité, réflexion et prudence. L'une n'est pas supérieure à l'autre, chaque groupe ayant ses atouts et ses faiblesses. Les signes impairs, Bélier, Gémeaux, Lion, Balance, Sagittaire et Verseau font partie du premier groupe, alors que les signes pairs - parce qu'ils commencent au second signe - Taureau, Cancer, Vierge, Scorpion, Capricorne et Poissons appartiennent au second groupe.

Vos Polarités Yin et Yang



En fonction de la disposition et des qualités de vos planètes et de vos angles, vous faites partie, Kendall Jenner, plutôt du groupe Yang, le groupe actif : plus préoccupée par l'action que la réflexion, vous foncez parfois sans prendre le recul et la profondeur nécessaires, mais vous avez cette spontanéité de ceux et celles qui sauront repartir du bon pied, même après un ou même des échecs répétés par imprudence.

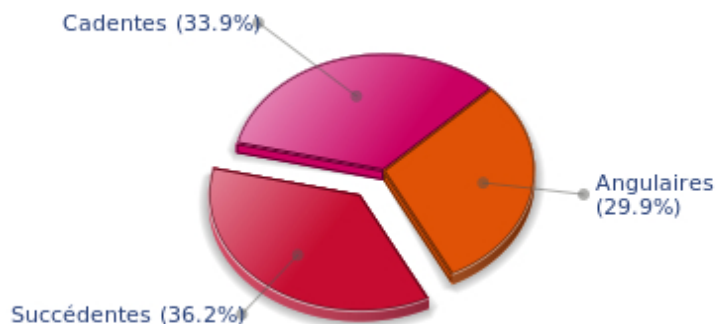
Vos accentuations de maisons

Les maisons sont réparties en trois types : les maisons angulaires, succédentes et cadentes.

Les premières sont les plus importantes, les plus "typées" et les plus énergétiques. Ce sont les maisons 1, 4, 7 et 10 dont les pointes – ou début – correspondent aux quatre fameux angles : l'Ascendant ou AS pour la maison 1, le Fond du Ciel ou FC pour la maison 4, le Descendant ou DS, en face de l'Ascendant pour la maison 7, et le Milieu du Ciel ou MC pour la maison 10, en face du Fond du Ciel.

Les planètes de votre thème natal, valorisées selon une batterie de critères complets intégrant toutes les règles de l'astrologie occidentale, valorisent à leur tour des types de maisons, de la même façon que les signes, les maisons, les répartitions etc. comme précédemment.

Vos Accentuations de Maisons



Chez vous, Kendall Jenner, les maisons succédentes – le groupe des maisons 2, 5, 8 et 11 – sont majoritaires selon les critères complets d'angularité, de maîtrise, d'activité et de qualité des planètes de votre thème astral : cette configuration indique généralement une accentuation des qualités affectives et sensibles de votre personnalité. Au détriment forcément d'une certaine assurance ou affirmation, mais vos qualités de cœur peuvent être très importantes. Ces maisons sont aussi des maisons de réalisation, le temps et la patience faisant partie de leurs caractéristiques. Il ne s'agit ici que d'indications, qui doivent être mises en relation avec les autres significations de votre thème qui peuvent infirmer ou confirmer cela !

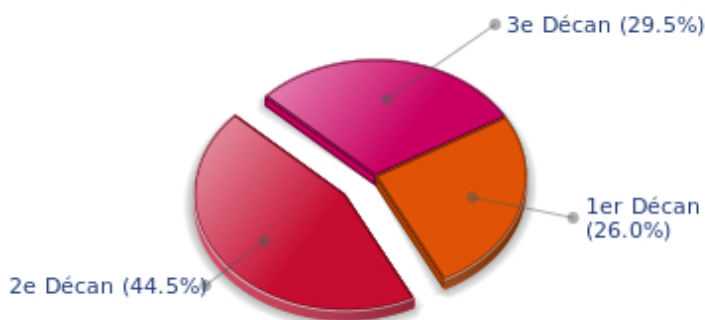
Vos décans ésotériques

Chaque signe est constitué de 30 degrés et peut être partagé en trois parties égales : les décans. La tradition indique que l'on peut associer à ces trois décans une certaine signification. L'usage est en général de limiter leur champ d'application au signe solaire, mais il est encore plus intéressant d'effectuer une répartition de toutes les planètes pour avoir une idée de l'importance respective de ces trois décans dans le thème natal en vue d'obtenir un éclairage complémentaire de la personnalité.

Ces significations sont à prendre en compte avec la plus grande prudence, il s'agit en effet de caractéristiques mineures, mais qui peuvent parfois accentuer d'autres traits saillants du caractère.

Pour une planète, individuellement, l'usage est de considérer que le premier décan accentue les caractéristiques du signe. Les deux autres décans correspondent à des sous-dominantes, fonctions de la nature de chaque signe. Ce système conduit à une multiplication des significations et une impossibilité d'y voir clair : nous préférons ne donner que le sens de l'accentuation d'un décan par rapport aux deux autres, dans l'ensemble du thème natal. La prudence la plus grande est de mise pour cette indication à la fois générale pour votre thème, mais aussi mineure et pas forcément fiable : il ne nous paraît pas essentiel de lire sa signification dans un premier temps.

Vos Décans Ésotériques



Le deuxième décan, c'est-à-dire la partie entre 10° et 20° des signes zodiacaux, est majoritaire dans votre thème astral de naissance, Kendall Jenner : ces dix degrés zodiacaux correspondent à une accentuation des valeurs mentales, de la pensée logique. Vous pourriez donc être favorisée pour les activités de type scientifique, la recherche, l'écriture ou toute forme d'expression où vous devez... penser beaucoup.

Annexe 2 : votre étude karmique

Le thème karmique est un complément du portrait psychologique ou thème natal. Cette étude se fonde sur les positions des nœuds lunaires, de la Lune noire, de la Part de Fortune et des planètes rétrogrades : des éléments du thème - pour les premiers - que l'on nomme parfois points fictifs, et qui renseignent sur le sens spirituel de votre destinée. Parce qu'il y a en chacun de nous un acquis et une quête, notre vie est un parcours évolutif... A condition bien sûr d'aller dans le bon sens! Très prisé par les astrologues indiens, l'axe des nœuds lunaires (nœud nord et sud) est traditionnellement l'indice du fil d'Ariane que nous sommes invités à suivre. La Lune Noire quant à elle indique le secteur que nous avons le plus de chances de transformer ou transcender, tandis que la Part de Fortune renseigne sur le domaine dans lequel nous aurons des facilités d'expression particulières. Les planètes rétrogrades peuvent parfois indiquer certains problèmes que nous aurons à résoudre.

Les nœuds lunaires : un chemin spirituel

Issus de la tradition indienne, les nœuds lunaires se fondent sur une idée simple : chacun d'entre nous à une mission ici-bas, un destin, un cheminement qui lui est propre. La vie est, selon cette philosophie, une école : l'axe des nœuds renseigne sur nos acquis (nœud sud, notre karma, témoin de notre héritage spirituel ou de nos vies antérieures) et nos buts sur cette terre (nœud nord, notre dharma, sens de notre incarnation présente). C'est pour cette raison qu'on nomme souvent l'étude des nœuds lunaires "astrologie karmique". Nous n'évoquerons pas ici d'hypothétiques existences passées. Qu'importe d'où nous viennent nos tendances présentes! L'essentiel n'est-il pas de prendre conscience du sens de notre vie, de sa finalité ou de notre dharma ? Un sens qu'on trouve souvent vers l'âge de 37 ans, lorsque les nœuds lunaires occupent la même position qu'à la naissance.

Lors de vos premières années, vous avez manifesté un sens aigu du défi, un goût des initiatives personnelles et une combativité à toute épreuve : autant de qualités qui vous servent aujourd'hui à gérer les éventuelles adversités. Mais sans doute vous faut-il faire un certain effort pour accepter votre entourage et adopter des attitudes ouvertes et accommodantes ! La vie vous apprend à acquérir plus de sociabilité, à développer une souplesse de comportement qui vous faisait défaut. Ne jouez pas les francs tireurs ! Il importe de gagner la sympathie de vos proches, et de compter aussi sur leur collaboration. Peu à peu, vous devenez plus sensible à l'autre, à ses raisons, ses désirs et préoccupations. Votre destin peut à ce titre être qualifié de relationnel. Si vous aviez tendance à brusquer les individus ou les événements, vous saurez acquérir graduellement les qualités complémentaires : diplomatie, tact humain, habileté dans l'art d'associer des points de vue opposés. Au prix, il est vrai, d'un certain effort personnel !

Lilith ou la lune noire

La Lune noire est l'étincelle de refus et de distance qui sommeille en chacun de nous. Selon le signe qu'elle occupe dans votre thème, elle met l'accent sur un désir de transformer, de sublimer une part de votre vie. Insondable et mystérieuse, la Lune noire apporte une dimension différente au secteur qu'elle touche. Subtile dans ses manifestations, elle n'en est pas moins forte, implacable, exigeante jusqu'à l'extrême... La Lune noire, nommée également Lilith, est votre flamme intérieure d'héroïsme et d'insoumission.

Les relations gémellaires (celles qui font intervenir votre semblable, votre double) vous fascinent. Vous êtes en quête de l'âme sœur, l'être identique plus que complémentaire... Cette attitude vous vaut exaltations et déboires : vous pensez reconnaître celui ou celle qui vous ressemble vraiment ? Les différences, pourtant, vous deviennent pénibles avec le temps. Mais cette recherche d'une relation

absolue peut aussi devenir le ciment d'un couple complice, privilégié, insensible aux aléas de l'existence.

La Part de fortune

Point fictif très ancien, la part de Fortune dépend de la phase lunaire au moment de votre naissance. La maison astrologique qu'elle occupe est particulièrement valorisée. Dans votre thème, la Part de Fortune est en maison 6 : votre vie professionnelle a pour vous une importance toute particulière. Votre carrière constitue un champ d'expression privilégié : votre souci n'est pas d'être la chef, mais celui de devenir la meilleure, la plus précise des intervenantes. Vous êtes à la recherche d'une certaine perfection. Votre plein épanouissement passe par la discipline personnelle et la rigueur de vos comportements.

Les planètes rétrogrades

La tradition karmique insiste sur les problèmes posés par les planètes dites rétrogrades. Elles seraient l'héritage d'un passé mal vécu, un compte à régler en quelque sorte. L'interprétation de ces rétrogradations peut vous paraître négative ou excessive. Parfois, cependant, vous reconnaîtrez un scénario que vous avez souvent vécu, de manière répétitive... tout se passe comme si vous connaissiez des échecs multiples ayant une cause unique. Jusqu'au jour où une prise de conscience vous en libère! En intégrant peu à peu ces énergies planétaires, vous parviendrez à maîtriser ces difficultés, à régler votre dette karmique. En réalité, chaque planète rétrograde met l'accent sur une possibilité d'évolution. Mais rien ne peut se faire sans la volonté de grandir spirituellement, et de vaincre vos propres démons.

Le karma lié à un Saturne rétrograde incite au self-contrôle poussé parfois jusqu'à l'autocensure : particulièrement durant l'enfance, vous doutiez de vos capacités, de vos talents. Vous aviez tendance à vous mettre ainsi en situation d'échec, à vous sous-évaluer. Les obstacles alors ne manquent pas : les tabous et interdits en tout genre freinent votre évolution. Peu à peu, la vie vous apprend à ré-évaluer vos propres possibilités, à acquérir plus de confiance en vous. Votre rigueur personnelle peut alors s'avérer constructive : sans vous laisser déstabiliser par les épreuves que la vie vous impose, vous cultivez une discipline personnelle propice à une lente évolution. Un chemin sûr mais parfois ardu.

N.B. : l'astrologie moderne a de moins en moins tendance à tenir compte de la notion de planètes rétrogrades.

Conclusion

Quelques remarques sont nécessaires afin de mieux profiter d'un portrait fait par l'astrologie : d'abord, il ne faut pas perdre de vue qu'un thème natal est à la fois une photographie du ciel de naissance, mais en même temps une structure qui contient non seulement des caractéristiques mais aussi un potentiel d'évolution de la personnalité.

En ce sens, il faut être conscient que de la même façon que dans la vie, tout le monde sait bien qu'on ne commence à se connaître vraiment qu'à partir de la quarantaine, voire au-delà, certaines caractéristiques ou traits de caractère d'un tel portrait peuvent sembler étonnants : si tel est le cas, c'est souvent parce que les caractéristiques en question ne se sont pas encore épanouies.

Certaines personnalités se révèlent sur le tard, d'autres d'une façon plus précoce. Il faut toujours être prudent dans la mesure où une structure psychologique est en perpétuelle évolution, par les événements, par la maturité qui vient petit à petit etc. On ne saurait trop insister sur cet aspect "mobile" de personnalité au cours du temps.

Il est par contre assez difficile de faire la distinction entre ce qui est "déjà présent", à la période de votre vie où vous lisez la signification de votre thème, et ce qui apparaîtra un peu plus tard, par la logique de votre évolution : à vous de faire le tri, et dans la plupart des cas, vous constaterez que les informations données par un portrait astrologique apportent beaucoup sur la connaissance que l'on a de soi.

Enfin, il faut souligner également que plusieurs lectures d'un portrait astrologique sont généralement nécessaires pour bien s'imprégner des différentes significations, pour apprécier les importances relatives de chaque trait de caractère expliqué.

Dans tous les cas, il est certain qu'aller vers une meilleure connaissance de son propre fonctionnement ne peut qu'aider à son épanouissement plus rapide, et c'est sans nul doute l'un des rôles importants de l'astrologie : se connaître mieux de façon à évoluer plus rapidement, gérer ses faiblesses pour en éviter les conséquences, et profiter de ses atouts pour agir de la façon la plus efficace possible.
