



Portrait Astrologique de Kylie Jenner





Portrait Astrologique de Kylie Jenner



Introduction	2
Vos planètes, maisons, aspects et carte du ciel	5
Préambule	8
Vos répartitions planétaires	9
Vos éléments et modes dominants	10
Vos dominantes : planètes, signes et maisons	11
Vos style, comportement et particularités	16
Votre sensibilité	20
Votre affectivité	21
Votre façon d'agir et votre sexualité	23
Votre intellect et votre façon de communiquer	24
Vos buts, motivations, carrière et destin	26
Vos atouts et votre part de jovialité	29
Votre part de gravité	30
Quelques cas particuliers	30
Vos planètes isolées	31
Annexe 1 : vos dominantes mineures	33
Annexe 2 : votre étude karmique	37
Conclusion	40



Portrait Astrologique de Kylie Jenner

Introduction

Pour profiter de ce portrait, nous vous conseillons de lire attentivement l'introduction et le préambule, puis de vous imprégner tranquillement des interprétations de chaque chapitre. Les textes étant nombreux, à l'image de la complexité d'un être humain, il vous faudra plusieurs lectures afin de maîtriser ce contenu, pour une meilleure connaissance de vous-même. Votre patience sera ainsi récompensée.

Cette étude a pour objet de décrire votre portrait psychologique, d'en extraire les points fondamentaux sur le plan personnel. Elle commence par l'analyse de vos dominantes planétaires : celle-ci a pour but de cerner des éléments généraux de votre personnalité, avant d'aller plus loin dans le détail. Dans ce portrait, onze dominantes sont analysées, les moins importantes se trouvant dans l'annexe 1 à la fin de l'étude pour davantage de clarté. Votre étude décrit ensuite les différentes facettes de votre personnalité :

Globalement, en dehors même des échanges relationnels, chacun s'exprime et ressent les choses en fonction de son caractère et de ses motivations personnelles : l'Ascendant et le signe solaire expliquent la façon dont vous fonctionnez dans la vie et portent un éclairage ayant une importance capitale pour mieux vous cerner. Nous donnons ici la description du signe solaire (votre moi profond), de l'Ascendant (votre comportement aux yeux des autres), et du maître de votre Ascendant en signe (des nuances concernant le style de votre personnalité). Ces informations apportent en effet à elles seules près du tiers ou de la moitié de votre signature psychologique en fonction des autres caractéristiques de votre thème natal.

La sensibilité se voit ensuite, c'est-à-dire la façon avec laquelle vous recevez les choses et exprimez vos émotions; celle-ci agit de façon permanente tel un filtre lors de vos échanges avec autrui, même si elle ne devient que secondaire lors de relations purement amoureuses où à ce moment, l'affectivité va prédominer. La sensibilité, c'est à la fois la façon avec laquelle vous percevez les choses, votre radar, votre humeur de tous les jours, mais aussi comment vous réagissez au quotidien avec vos proches. C'est ce que voient les autres de vous tout de suite. Un second paragraphe explique dans quel domaine de la vie votre sensibilité et vos émotions sont pour vous les plus impliquées, où finalement vous êtes le plus vulnérable.

C'est votre affectivité, la façon dont vous aimez et avec laquelle vous exercez votre séduction, qui se met ensuite en action dès que vous tombez amoureux : une première partie indique la structure de base ou la forme principale qu'elle revêt, et une seconde partie décrit plutôt dans quel domaine et sous quelle forme vous êtes capable de l'exprimer au mieux compte-tenu de votre personnalité.

Un autre domaine fondamental qui vous est bien spécifique est celui du mode d'action et de la sexualité : de quelle façon vous agissez, comment vous y prenez-vous pour obtenir ce que vous voulez, quelle forme a votre désir ? Douze possibilités existent, très différentes les unes des autres. L'étude vous révèle la vôtre. Un second paragraphe explique dans quel domaine de la vie vous pouvez le plus efficacement exercer votre aptitude à agir et à conquérir.

La façon de communiquer et de penser est évidemment un des éléments fondamentaux qu'il convient d'intégrer dans l'explication et la description de votre personnalité. Elle influence en effet l'ensemble de votre comportement et peut ainsi modifier ou améliorer la perception qu'ont les autres de vous (l'extraversion peut "compenser" une affectivité faible par exemple, une foule de cas sont possibles). Un chapitre complémentaire indique le domaine privilégié de la vie où vous aimez particulièrement communiquer, exercer votre réflexion et rencontrer du monde.

Par ailleurs, un aspect encore plus individuel a son importance afin de mieux vous définir : chacun possède un centre d'intérêt, une façon privilégiée de se réaliser ou d'accomplir sa destinée ; cette motivation principale est indiquée par la position de votre Soleil et du gouverneur de votre thème en maison astrologique, dont nous donnons ici la description détaillée.

Chacun possède dans son thème natal une possibilité d'épanouissement spécifique, une panoplie d'atouts, de protections et de qualités. Quel forme prend ce facteur chance de votre personnalité et dans quel domaine pouvez-vous de la meilleure façon exercer vos meilleures qualités ? C'est l'objet de ce chapitre de vous le révéler.

D'un autre côté, chacun ressent bien qu'il a une part de vulnérabilité, de doute, de peur d'aller de l'avant en lui-même. De quelle façon s'exerce cette part de gravité que vous avez-en vous, comment l'utiliser pour évoluer et se débarrasser du superflu ? Ce sont ces informations qui vous sont indiquées dans ces deux paragraphes.

Découvrez ensuite trois traits de votre personnalité qui doivent être perçus comme secondaires et non comme essentiels. Ces descriptions concernent vos prédispositions qui ne se déclenchent qu'en fonction des événements extérieurs et non par votre propre volonté; appelons cela une part de fatalité, toujours est-il que votre destin ne peut se dérouler que par rapport à ce que vous êtes : ces caractéristiques font donc quand même bien partie de vous, même si elles représentent en quelque sorte une partie plus inconsciente de ce que vous êtes.

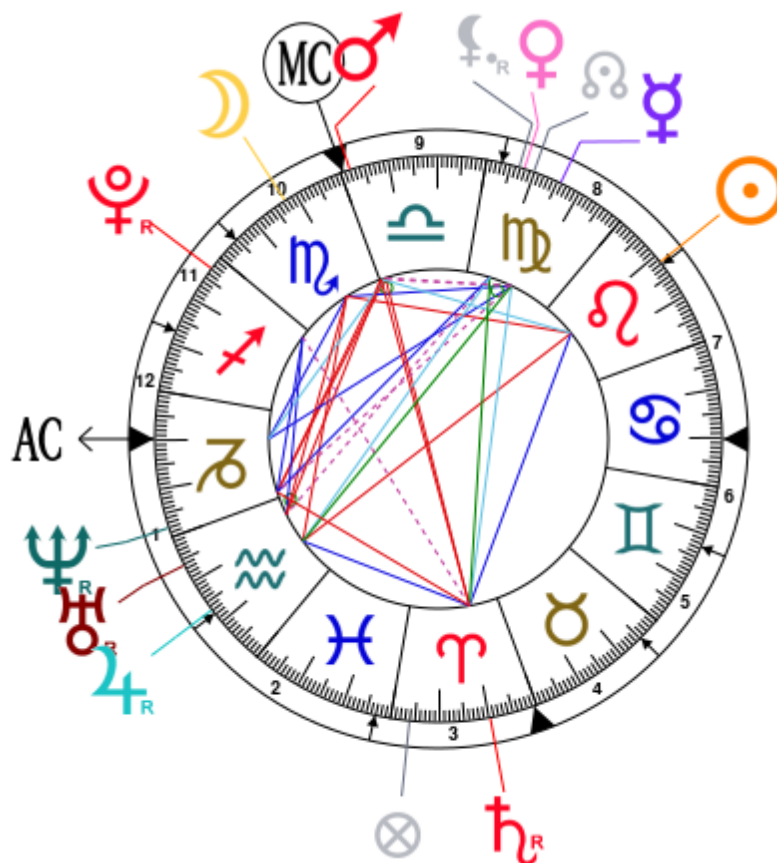
Le thème karmique est un complément du portrait psychologique ou thème natal. Celui-ci se fonde sur les positions des noeuds lunaires, de la Lune noire, de la Part de Fortune et de la rétrogradation des planètes : des éléments du thème - pour les premiers - que l'on nomme parfois points fictifs, et qui renseignent sur le sens spirituel de votre destinée. Parce qu'il y a en chacun de nous un acquis et une quête, notre vie est un parcours évolutif.. Mais ces textes sont à lire avec la plus grande prudence, l'astrologie karmique étant une partie assez controversée de l'astrologie moderne : c'est la raison pour laquelle vous trouverez cette analyse en annexe 2 de votre étude.

Vos planètes, maisons, aspects et carte du ciel

Kylie Jenner, née le 10 août 1997, 17h25mn à Los Angeles Cedars-Sinai Hospital (Los Angeles), California, United States [118.23O ; 34.04N ; 7O00]

Planètes natales				En Maison	Maisons natales (Placidus)			
☉	Soleil	18°23'	♌ Lion	Maison 8	Maison 1	9°46'	♑ Capricorne	
☾	Lune	12°31'	♏ Scorpion	Maison 10	Maison 2	17°43'	♊ Verseau	
☿	Mercure	14°17'	♍ Vierge	Maison 8	Maison 3	26°50'	♓ Poissons	
♀	Vénus	22°09'	♍ Vierge	Maison 8	Maison 4	29°27'	♈ Bélier	
♂	Mars	27°58'	♎ Balance	Maison 10	Maison 5	25°13'	♉ Taureau	
♃	Jupiter	16°49' R	♊ Verseau	Maison 2	Maison 6	17°26'	♊ Gémeaux	
♄	Saturne	20°17' R	♈ Bélier	Maison 3	Maison 7	9°46'	♋ Cancer	
♅	Uranus	6°13' R	♊ Verseau	Maison 1	Maison 8	17°43'	♌ Lion	
♆	Neptune	28°01' R	♑ Capricorne	Maison 1	Maison 9	26°50'	♍ Vierge	
♇	Pluton	2°50' R	♐ Sagittaire	Maison 11	Maison 10	29°27'	♎ Balance	
♁	NL	20°08'	♍ Vierge	Maison 8	Maison 11	25°13'	♏ Scorpion	
♇	Lilith	23°14' R	♍ Vierge	Maison 8	Maison 12	17°26'	♐ Sagittaire	
AS	AS	9°46'	♑ Capricorne					
MC	MC	29°27'	♎ Balance					

Comme il est d'usage, nous considérons qu'une planète à moins de 1 degré de la maison suivante lui appartient, et nous prenons 2 degrés pour le cas de l'AS et du MC.



Liste de vos aspects planétaires actifs

Vous trouverez ci-dessous la liste de tous vos aspects actifs interprétés dans cette étude, en plus de vos planètes en signe, en maison et de toutes vos dominantes planétaires. Les aspects entre les planètes lentes elles-mêmes étant de nature collective ne sont pas affichés, comme il se doit.

- ★★★★★ Soleil carré Lune, orbe -5° 52'
- ★★★★★ Soleil opposition Jupiter, orbe -1° 34'
- ★★★★★ Soleil trigone Saturne, orbe -1° 53'
- ★★★★★ Soleil quintile Milieu du Ciel, orbe -0° 56'
- ★★★★★ Lune sextile Mercure, orbe -1° 45'
- ★★★★★ Lune carré Jupiter, orbe 4° 17'
- ★★★★★ Lune carré Uranus, orbe -6° 17'
- ★★★★★ Lune sextile Ascendant, orbe -2° 44'
- ★★★★★ Mercure conjonction Vénus, orbe 7° 52'
- ★★★★★ Mercure semi-carré Mars, orbe -1° 19'
- ★★★★★ Mercure quinconce Jupiter, orbe 2° 32'
- ★★★★★ Mercure bi-quintile Saturne, orbe 0'
- ★★★★★ Mercure sesqui-carré Neptune, orbe -1° 15'
- ★★★★★ Mercure trigone Ascendant, orbe -4° 3'
- ★★★★★ Mercure semi-carré Milieu du Ciel, orbe 0° 1'
- ★★★★★ Vénus bi-quintile Jupiter, orbe 0° 39'
- ★★★★★ Vénus quinconce Saturne, orbe 1° 52'
- ★★★★★ Vénus sesqui-carré Uranus, orbe -0° 56'
- ★★★★★ Vénus trigone Neptune, orbe 5° 52'
- ★★★★★ Mars opposition Saturne, orbe -7° 4'
- ★★★★★ Mars carré Neptune, orbe 0° 03'
- ★★★★★ Mars quintile Ascendant, orbe -0° 11'
- ★★★★★ Mars conjonction Milieu du Ciel, orbe 1° 29'
- ★★★★★ Jupiter sextile Saturne, orbe 3° 28'
- ★★★★★ Saturne opposition Milieu du Ciel, orbe -9° 09'
- ★★★★★ Uranus carré Milieu du Ciel, orbe 6° 46'
- ★★★★★ Neptune carré Milieu du Ciel, orbe -1° 25'

Signification des étoiles

Les étoiles indiquent la force des aspects. Deux étoiles colorées, si possible pleines (il y a des demi-étoiles), indiquent un aspect assez fort pour être remarqué dans une première lecture.

Nous vous conseillons vivement de ne lire les paragraphes avec moins de deux étoiles que plus tard, après vous être imprégné(e) des autres textes.

La couleur jaune indique un aspect apaisant, de conciliation, et la couleur rouge un aspect dynamique, de tension. Les aspects rouges vous permettent d'évoluer et d'agir en apprenant par la vie, à faire de vos "faiblesses" des forces. Les aspects jaunes sont vos forces déjà acquises avec lesquelles vous vous reposez pour ensuite mieux évoluer avec les premières.

Préambule

Lorsque l'on interprète un thème astral de naissance, la meilleure méthode consiste à partir du général pour aller au particulier, graduellement. Ainsi, l'usage est de suivre un plan qui part de l'analyse globale du thème, de sa structure, pour ensuite décrire les différents traits de la personnalité.

L'analyse globale du thème dans une première partie permet de cerner quelques traits généraux de la personnalité, de souligner quelques points qui pourront ou non être confirmés par l'analyse détaillée : quoi qu'il en soit, ces traits généraux seront à prendre en compte. Une personnalité humaine est une entité infiniment complexe à décrire et il est illusoire de vouloir la résumer de façon courte, ce qui ne signifie pas non plus qu'il s'agisse d'un défi impossible. Plusieurs lectures d'un thème natal sont indispensables afin de s'imprégner des différentes significations et appréhender toute cette complexité. Mais le jeu en vaut la chandelle.

Un thème natal est constitué schématiquement de dix planètes principales (deux lumineuses, le Soleil et la Lune, trois planètes rapides dites individuelles, Mercure, Vénus et Mars, deux planètes lentes, Jupiter et Saturne, et trois planètes très lentes, Uranus, Neptune et Pluton), d'éléments secondaires (les noeuds lunaires, la lune noire dite Lilith, Chiron et autres objets mineurs), de douze maisons astrologiques, le tout positionné dans un zodiaque qui comporte douze signes, du Bélier aux Poissons.

En premier lieu, il faut apprécier l'importance de chaque planète dans le thème, c'est ce que l'on appelle la recherche des dominantes planétaires. Cette recherche obéit à des règles qui dépendent de la sensibilité et l'expérience de l'astrologue mais qui ont également des bases claires et solides : ainsi, les paramètres d'activité d'une planète peuvent être pris en compte - le nombre d'aspects actifs qui arrivent à cette planète, l'importance de chacun de ces aspects qui dépend de leur nature mais aussi de leur exactitude - puis les paramètres d'angularité - la proximité aux quatre angles Ascendant, Milieu du Ciel, Descendant et Fond du Ciel, tout ceci pouvant être aussi apprécié numériquement en fonction de la nature de l'angle et de l'écartement de la planète à ceux-ci - les paramètres de qualité également - la valorisation en fonction des maîtrises, exaltations, exils et chutes - et un certain nombre d'autres critères comme la prise en compte des maîtrises de l'Ascendant et du Milieu du Ciel seront nécessaires.

Ces différents critères permettent de valoriser les planètes et d'en déduire quelques conclusions utiles pour l'interprétation du thème astrologique natal.

L'analyse globale d'un thème va tenir compte d'abord des trois répartitions planétaires dans le thème : hémisphères Est ou Ouest, Sud ou Nord, et quadrants les plus occupés, Nord Est, Nord Ouest, Sud Est et Sud Ouest. Ces trois répartitions donnent une tonalité générale en terme d'introversion et d'extraversion, de volonté et de sociabilité, de prédisposition à certains comportements.

Viennent ensuite trois autres répartitions : les éléments (les triplicités puisqu'il existe trois groupes de signes de chaque) - Feu Air Terre et Eau - qui apportent une typologie de personnalité, les modes (les quadruplicités puisqu'il existe quatre groupes de signes de chaque) - Cardinal, Fixe et Mutable - et les polarités (Yin et Yang) qui renseignent sur certains traits de caractère fondamentaux.

Suivent les trois types de dominantes : dominantes planétaires, dominantes signes et dominantes maisons. Le néophyte imagine que l'astrologie, c'est "être Bélier" ou parfois être "Bélier Ascendant Vierge" par exemple. La réalité est bien plus riche. S'il est vrai que le Soleil et l'Ascendant apportent à

eux deux une bonne partie de la personnalité - entre un tiers et la moitié environ en fonction du thème natal - une personne n'est pas "que Soleil" (ce que l'on appelle le signe) ni "que maison 1" (ce que l'on appelle l'Ascendant). Ainsi, telle planète peut-être fortement valorisée, tel signe ou telle maison peuvent recevoir un important groupe de planètes et du même coup apporter une signification qui va tempérer et relativiser le rôle de l'Ascendant, du signe solaire etc.

Enfin deux autres critères, les accentuations - angulaires, succédentes et cadentes - qui sont une classification des maisons astrologiques, et les types de décans occupés - chaque signe est découpé en trois décans de dix degrés chacun - apporteront leur supplément de signification.

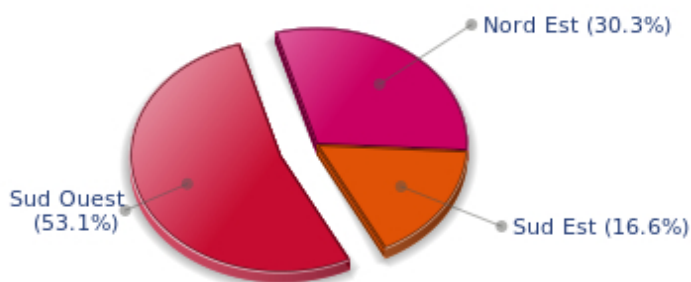
Ces traits généraux de caractère ne sont pas à prendre au pied de la lettre : ils enrichissent la lecture du thème en la préparant pour ainsi dire, et permettent de mieux comprendre la seconde partie plus détaillée et plus précise qui analyse chaque domaine de la personnalité en faisant une synthèse des critères de positions, de signes, de maisons et d'aspects selon certaines règles hiérarchiques.

Comme indiqué dans l'introduction de votre portrait, vos dominantes mineures sont interprétées dans l'annexe 1 à la fin de l'étude pour plus de clarté.

Vos répartitions planétaires

Chaque quadrant est une combinaison des quatre hémisphères de votre thème et correspond à une typologie de caractère. L'hémisphère Sud - le haut de votre thème, autour du Milieu du Ciel - est associé aux valeurs d'extraversion, d'action et à la vie publique, alors que le Nord favorise l'introversion, la réflexion et la vie privée. L'hémisphère Est - la partie gauche, autour de l'Ascendant - est lié au moi et à la volonté, alors que l'Ouest privilégie l'influence des autres et la souplesse dans la prise de décision.

Vos quatre Quadrants

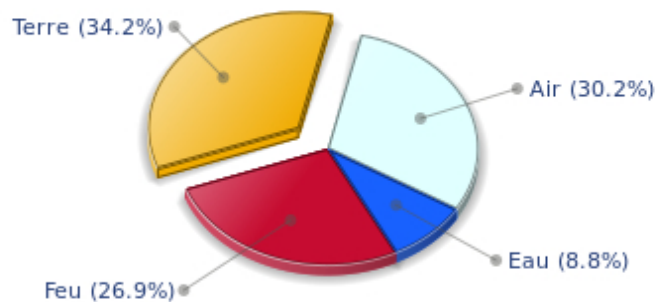


Kylie Jenner, le quadrant Sud Ouest, diurne, constitué des maisons 7 8 et 9, prédomine chez vous : il s'agit d'un secteur qui provoque en vous l'envie de communiquer et de fonctionner en prenant certains risques par rapport à autrui. L'échange aboutit à votre évolution, votre transformation et vous l'acceptez plutôt sereinement, car ce qui en vous importe vraiment est ce mouvement et cette charge qui vous relie aux autres et cette énergie d'échange qui vous apporte évolution et conscience. Une forme de rébellion ou d'envie d'évasion vous habite d'une façon presque permanente.

Vos éléments et modes dominants

Kylie Jenner, voici les diagrammes de vos éléments et modes dominants, constitué à partir des présences des planètes et angles dans les douze signes :

Vos quatre Éléments



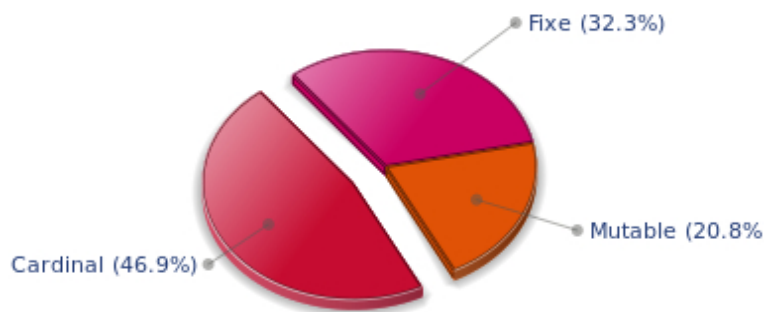
Avec une majorité d'éléments en signes de Terre, vous êtes, Kylie Jenner efficace, concrète et sans trop d'états d'âme. Ce qui compte est ce qui se voit, ce qui peut durer : pour vous, on juge l'arbre à ses fruits. Les idées changent, les paroles disparaissent, mais les actes et leurs conséquences sont visibles et restent. A vous de laisser la porte de votre sensibilité ouverte même si votre vulnérabilité doit en pâtir. Emotions, énergie et communication ne doivent pas être négligées, car à quoi bon du concret s'il n'a pas une justification par le cœur, l'enthousiasme ou le mental ?

Vive la communication et la mobilité, Kylie Jenner ! La prédominance des signes d'Air dans votre thème favorise et amplifie votre goût pour les relations avec autrui et les déplacements de toutes sortes, qu'ils soient réels - voyages - ou symboliques - idées nouvelles, évasion par l'esprit. Vous gagnez en souplesse et en adaptabilité ce qui peut vous manquer éventuellement en affirmation ou en sens du concret.

Votre thème natal présente une carence en éléments Eau, avec 8.77% seulement au lieu de 25%, la moyenne : les valeurs affectives vous posent certainement, que vous en soyez consciente ou non, un problème, que ce soit pour vous-même ou pour vos proches. Généralement, une carence en Eau ne signifie évidemment pas que l'on n'est pas capable d'aimer autant que les autres, mais il y a des chances par contre que vous ayez du mal à exprimer toutes les richesses de votre cœur, de vos sentiments. Dans le meilleur des cas, vous composerez avec, et vous arrivez à vous adapter, à devenir plus affectueuse en somme, ou même pourquoi pas à faire semblant. Dans le pire des cas, vous prendrez l'habitude terrible d'inhiber ces valeurs essentielles du cœur, vous aurez tendance à oublier que celles-ci sont à la base des liens les plus solides et les plus riches entre les êtres humains.

Les douze signes du zodiaque sont répartis en trois groupes ou modes, appelés les quadruplicités, nom savant qui signifie simplement que ces trois groupes comprennent quatre signes. Le mode Cardinal, le mode Fixe et le mode Mutable sont plus ou moins représentés dans le thème natal, en fonction de la présence et de l'importance des planètes et des angles dans les douze signes.

Vos Modes



Le mode Cardinal prédomine chez vous, Kylie Jenner, et indique une prédisposition à l'action, et plus exactement à l'impulsion et à la capacité d'entreprendre : vous avez à cœur d'initier les projets que vous avez en tête, de démarrer les choses, de les créer. C'est pour vous la partie la plus importante qui vous donne enthousiasme et adrénaline, sans lesquels vous pouvez rapidement vous lasser. Vous êtes en général plutôt individualiste - parfois trop ? - et affirmée et laissez le soin aux autres de consolider et de faire ensuite évoluer les constructions que vous avez bâties avec ardeur.

Vos dominantes : planètes, signes et maisons

La question de la dominante est évoquée depuis la nuit des temps en astrologie : comme il serait agréable de définir une personne par quelques mots, par une ou plusieurs planètes qui représenteraient son caractère simplement, sans être obligé d'analyser longuement aspects et maîtrises, aspects et angularité, présence en signes et en maisons !

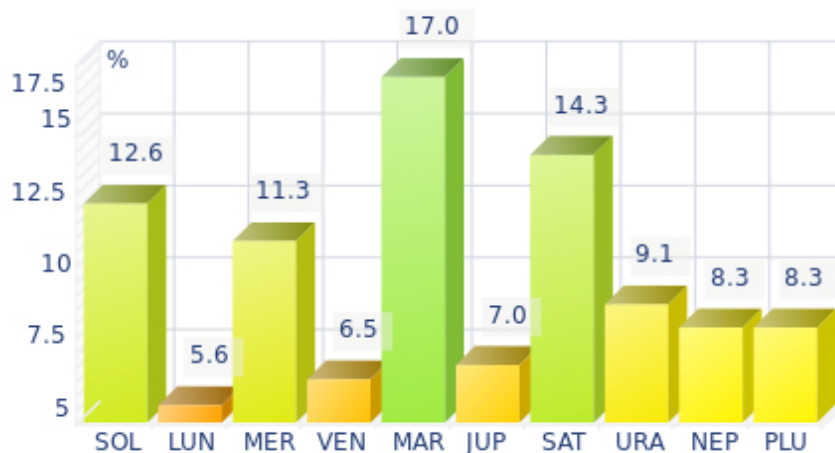
Les dix planètes - du Soleil à Pluton - sont un peu comme dix personnages d'un jeu de rôle, avec chacun son caractère, son mode d'action, ses atouts et ses faiblesses. Elles représentent en fait une classification en dix personnalités bien distinctes et les astrologues ont depuis toujours - et depuis peu pour les trois dernières planètes, Uranus, Neptune et Pluton - essayé d'associer à un thème astral de naissance une ou plusieurs dominantes planétaires, mais également une ou plusieurs dominantes signes et maisons.

En effet, pour les signes et les maisons, c'est un peu la même chose : si les planètes symbolisent des personnages, les signes représentent des teintes, les structures mentales, affectives et physiques d'un sujet. Chaque planète en signe est un peu comme un personnage qui verrait ses caractéristiques modifiées en fonction du lieu où il habite. Dans un thème, il existe ainsi en général un, deux ou trois signes bien valorisés, qui vont permettre de décrire son propriétaire rapidement.

Pour les maisons astrologiques, l'idée est encore plus simple : les douze maisons correspondent aux douze domaines de la vie et leur occupation privilégiée par les dix planètes principales, pondérées par les différents critères dont nous venons de parler en introduction, vont les valoriser différemment, et mettre en relief certaines "cases" de la vie : cela peut être le mariage, le travail, la vie amicale etc.

Kylie Jenner, voici votre diagramme de valorisation des planètes :

Vos Planètes Dominantes



Les trois planètes les mieux représentées dans votre thème sont Mars, Saturne et le Soleil.

Mars fait partie de vos dominantes planétaires et vous insuffle son énergie et son enthousiasme efficace : avec Mars puissant dans votre thème, l'action - mais aussi le désir et la capacité d'action – n'est pas un vain mot pour vous. Vous êtes active, dynamique, combative et courageuse, et abattre des montagnes ne vous fera jamais peur, même si parfois, le risque fera partie de l'aventure que vous aurez entreprise, toujours avec ardeur et détermination.

Votre patience n'est cependant pas toujours à la hauteur de votre audace et une certaine fébrilité voire de la colère peuvent, si vous n'y prenez pas garde, ternir la qualité de vos résultats, alors même que le Martien est pourtant le champion de l'efficacité, toutes catégories humaines confondues ! Mars, c'est le déploiement dans l'action, c'est l'esprit conquérant qui apprécie la discipline et l'ordre – attention à ne pas devenir maniaque – et qui demeure souvent à la frontière entre l'action et la brutalité, entre la conquête, l'esprit d'entreprise et une certaine agressivité potentielle.

Saturne fait partie des dominantes planétaires de votre thème : vous avez donc – parmi les facettes de votre caractère - un côté sérieux et grave, sage et quelque peu sévère tant votre concentration peut être forte au détriment d'un laisser-aller forcément plus facile et convivial aux yeux des autres.

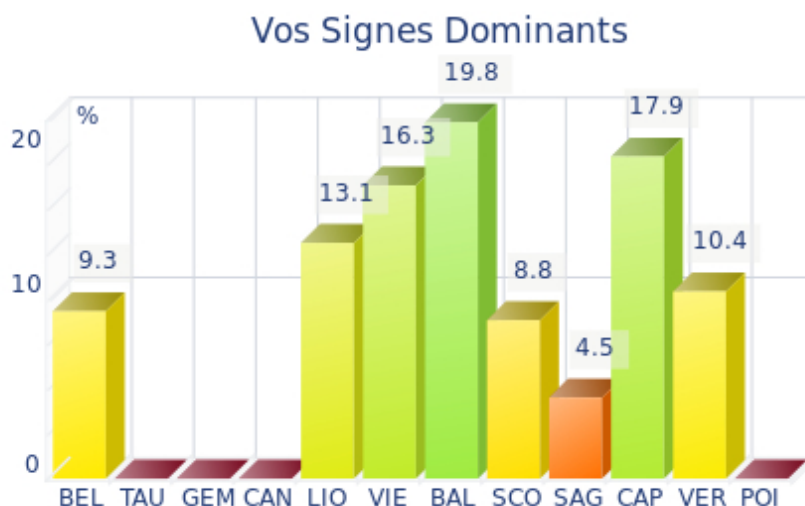
Votre côté austère n'est souvent qu'une apparence, une forme de réserve ou de pudeur ; mais il n'en n'est pas moins vrai que le Saturnien, ami du temps et de l'effort, du dépouillement absolu du superflu, de la rigueur, de la sobriété, a parfois une image délicate sur le plan de la popularité. Néanmoins, l'honnêteté et la droiture, l'intellect sûr, lent, sage et profond, certes peu visibles par manque de... publicité, finissent souvent par se voir, et il n'est pas rare que le Saturnien – ou la Saturnienne plutôt pour vous - dont vous avez hérité une partie, ait une seconde moitié de la vie plus agréable et réussie que la première.

Comme le Jupitérien, votre facette saturnienne vous pousse à aller vers l'essentiel, la sécurité, la durée. Mais la différence avec ce premier et que vous n'aurez jamais en priorité l'idée de développer tout et à tout prix, et ce pour le désir du pouvoir. Saturne, comme Jupiter, indique la capacité d'insertion sociale, et il est habituel de considérer que le meilleur atout qui soit pour cette adaptabilité à la Société, c'est de posséder un Jupiter et un Saturne harmonieux dans son thème natal.

Votre vulnérabilité réside dans ce côté justement trop sérieux et sévère, qui peut parfois vous pousser à une solitude non voulue et un sentiment d'isolement et de frustration affective. En général, cela ne durera pas longtemps, car le Saturnien ou plutôt la Saturnienne - a souvent à l'intérieur d'elle-même... un cœur d'or, qui finit par se voir.

L'une des dominantes planétaires de votre thème natal est le Soleil, qui représente la volonté, le magnétisme, un certain sens de l'honneur et de la distinction. L'être solaire que vous êtes est charismatique et possède souvent des qualités de leader. Vous avez une certaine chaleur et une force de persuasion naturelle qui vous mène loin des mesquineries ; vous aimez voir large et avancez en fonction de ce que vous décidez.

Votre vulnérabilité de Solarienne peut quelquefois venir du pêché d'orgueil ou encore d'une autorité un peu trop prononcée. La frontière entre l'orgueil et la vanité est ténue : à vous de ne pas la franchir et de garder en vous cette noblesse de cœur qui fait une bonne partie de votre charme.



Dans votre thème natal, les trois signes les plus importants – en fonction des critères cités plus haut – sont dans l'ordre Balance, Capricorne et Vierge. Souvent, ces signes sont importants parce que votre Ascendant ou votre Soleil s'y trouvent. Mais ce n'est pas forcément le cas : un amas de planètes peut s'y trouver, ou une planète proche d'un angle autre que le Milieu du Ciel ou l'Ascendant, quand ce n'est pas tout simplement parce que deux ou trois planètes sont très actives par les nombreux aspects qu'elles font à partir de ces signes. Vous emprunterez ainsi une partie des caractéristiques de ces trois signes, un peu comme une superposition de caractéristiques au reste de votre thème, et cela d'autant plus fort que le signe en question est valorisé.

Avec la Balance en signe dominant, vous aimez faire plaisir, séduire, vous faire apprécier des autres. D'ailleurs, votre naturel est justement tout en tolérance et en mesure, en délicatesse et en élégance, presque fabriqué pour plaire ! Forcément, vous trouverez toujours des mécontents qui vous reprocheront votre manque d'authenticité ou votre tiédeur voire votre manque de courage, mais pour vous, la victoire, c'est de vous faire aimer, et sur ce terrain, vous serez sans doute la championne toutes catégories !

Le Capricorne est un des signes dominant de votre thème astral de naissance et vous apporte ce cachet sérieux et parfois un peu grave qui semble vous accompagner dans presque tous vos instants. Mais si vous avez ce côté réservé et un peu froid - au goût de certains champions de l'extraversion - vous avez en

revanche des qualités solides à revendre : volontaire et résistante, votre vision à long terme, votre sens du devoir et votre ambition n'ont que faire des mouvements browniens et dérisoires qui déclenchent des secousses d'humeur - ô combien inutiles d'après vous - chez la plupart des autres mortels. De plus, vous êtes comme le bon vin, vous vieillissez bien et votre gravité naturelle se mue paradoxalement presque en une apparence enjouée lorsque vous avez pris de l'âge. Vous êtes à l'intérieur très sensible quand il s'agit d'amour. Loyale, prévenante, douce et sensible, votre comportement est assez différent pour la vie de tous les jours et pour les questions affectives. En fait, un cœur d'or bat sous votre apparence parfois un peu austère ou dure...

La Vierge, signe du perfectionnement, des chiffres et de la raison, fait partie de vos signes dominants : vous en héritez son sérieux et sa clarté d'esprit, sa logique à toute épreuve, son désir d'être utile et d'aller au bout de votre tâche du mieux que vous pouvez, mais aussi un goût pour l'ordre admirable. Bien sûr, parfois il pourra arriver que l'on vous trouve un peu modeste ou trop réservée, méfiante ou pessimiste par cette sorte d'esprit critique qui a tendance à vous montrer le mauvais côté des choses, mais... être logique et avoir raison, n'est-ce pas une grande qualité ? Si évidemment, et en plus, vous gardez les pieds sur terre, vous ne faites pas de folie, vous êtes appliquée, serviable, que demander de plus franchement !

Vos Maisons Dominantes



Les maisons 8, 10 et 1 sont les plus occupées de votre thème natal, cette occupation étant calculée en pondérant les planètes et angles en fonction de différents critères astrologiques – rapidité, activité, angularité, maîtrises etc. En analysant les maisons les plus occupées, l'astrologue déduit les champs ou domaines d'activité qui vous « concernent » le plus, que ce soit par ce que vous vivez – ou que vous serez un jour amenée à vivre – ou par vos motivations intérieures profondes.

La maison 8 est valorisée dans votre thème natal : cette maison, la plus complexe du zodiaque, est d'abord une maison de passion et de transformation, ce qui va souvent ensemble. Vous avez en effet tendance à aller au bout de vous-même en dépassant les frontières du bien-être car vous voulez tout comprendre, même et souvent... l'interdit. Cette maison est en relation avec les domaines complexes de la sexualité, des possessions et dépossessions qui ne dépendent pas de vous (héritages, dons, pertes financières brutales), de la mort aussi – ne vous inquiétez pas, pas de la vôtre particulièrement ! - et de la compréhension des choses cachées : ce sont des domaines qui a priori vous touchent, que ce soit par intérêt naturel ou parce que la vie se chargera de vous y mêler.

Avec une maison 10 développée, l'accomplissement extérieur de votre destinée a des chances d'être

voyante : la maison 10, c'est la carrière, la vie publique, l'extériorisation de vos actes, de vos ambitions. Une bonne partie de votre énergie peut ainsi être utilisée pour réussir concrètement ce que vous avez en tête. Instinctivement, vous aurez à cœur de faire en sorte que vos rêves deviennent réalité, vous vous froterez tôt ou tard au public, votre épanouissement passera par l'épreuve du feu : les autres, ce qui se voit.

Avec une maison 1 dominante, votre magnétisme est très fort, votre individualité et votre volonté sont souvent hors normes. Vous êtes, pour ce critère et donc à relativiser avec les autres textes de votre portrait, une femme décidée, volontaire et affirmée.

Il y a des chances que vous ne passiez pas inaperçue dans une foule, une réunion : une maison 1 valorisée laisse supposer que vous êtes une femme charismatique avec une énergie vitale supérieure à la moyenne, surtout lorsque le Soleil est présent parmi les planètes qui valorisent ce secteur.

Vos intérêts personnels sont toujours importants et vous ne les oublierez jamais, ce qui ne veut naturellement pas forcément dire que vous êtes égocentrique ; vous agirez en tout cas en fonction de ce que vous pensez être en accord avec vous-même !

Vos style, comportement et particularités

Ce qu'on appelle communément le "signe" correspond à la position du soleil dans le zodiaque. Le soleil va mettre en valeur toutes les caractéristiques du signe qu'il occupe. Ces caractéristiques seront d'autant plus pures et exactes que le soleil y est "fort" selon les règles traditionnelles de l'astrologie, ou bien que ce signe est particulièrement valorisé par le reste du thème. Nous donnons ici les caractéristiques du signe pur mais il vous faut garder à l'esprit que celles-ci pourront parfois n'être qu'un éclairage particulier de votre personnalité dans la mesure où de toute façon un thème astral n'est en aucun cas constitué seulement de la position du soleil ou de l'Ascendant et que ce signe peut donc être plus ou moins valorisé chez vous.

Autre point particulièrement important : contrairement à l'Ascendant qui exprime clairement votre façon de paraître, votre vitalité, votre constitution physique, votre comportement spontané et l'image que vous donnez, votre signe solaire représente lui votre moi profond, celui-là même que vous ne connaissez pas encore forcément complètement, celui qui ne pourra émerger que petit à petit en acquérant davantage de maturité : c'est l'intérieur de votre personnalité, qui ne se révèle qu'aux personnes de votre entourage en qui vous avez donné votre confiance, c'est aussi un peu l'aboutissement de l'évolution probable de votre personnalité qui pourra être obtenue à l'aide de toutes les énergies contenues par ailleurs dans votre thème natal, en commençant par l'écorce voyante, votre Ascendant.

L'Ascendant est l'un des éléments essentiels dans l'établissement de votre thème natal. Il est le signe du zodiaque qui se lève à l'Est au moment exact de votre naissance et nécessite donc pour son calcul que vous connaissiez l'heure précise de celle-ci.

Il permet d'apporter une foule d'informations sur votre personnalité ; il est l'une des clefs qui permet d'approcher de près certains éléments de vous-même comme votre apparence physique, votre caractère tel qu'il est perçu au premier abord et votre comportement immédiat. Il correspond à la partie extérieure et apparente de votre personnalité que vous voulez bien montrer depuis toujours, mais aussi à votre constitution physique sur la durée c'est-à-dire votre santé.

Soyez conscient également que malgré l'importance de l'Ascendant, celui-ci ne pourra vous décrire d'autant mieux que s'il est valorisé dans votre thème, cette valorisation découlant de l'application de l'ensemble des règles de l'astrologie. Néanmoins il apportera dans la plupart des cas une très bonne indication et se révélera une source de renseignements souvent au moins aussi féconde que celle apportée par votre "signe", celui où se situe le soleil au moment de votre naissance.

Vous êtes du signe du Lion et votre Ascendant est Capricorne

Avant d'aborder en détail la signification du signe de votre Soleil et de votre Ascendant, nous vous proposons rapidement, en guise de préambule, l'interprétation générique de la combinaison de ceux-ci dans votre thème :

Monseigneur daigne-t-il se mêler aux turpitudes des mortels ? Trêve de plaisanterie, vous êtes simplement à jamais insatisfait de vous-même. Lion et Capricorne partagent en effet ce sens du devoir et une vision un peu aristocratique de la vie : toujours se montrer à la hauteur, ne jamais décevoir au risque de s'en vouloir indéfiniment. L'Ascendant Capricorne qui représente l'image que vous renvoyez, indique

que l'on perçoit chez vous un côté solitaire, souvent pris – à tort ou à raison – pour de la misanthropie. Sobriété et détachement sont la marque de fabrique de ce signe. Votre comportement chevaleresque et affectif apparaît en vous connaissant mieux; en effet, le Lion au grand cœur ne peut qu'être démonstratif ! Ces deux signes seraient-ils contradictoires ? Un peu en vérité, mais on leur reproche aussi à tous deux leur manque de souplesse et leur volonté de pouvoir. Perdre le contrôle est une de leurs hantises. L'ambition est toutefois une qualité – certes à double-tranchant...

Vous êtes du signe du Lion

Psychologiquement, vous êtes d'une nature tout en puissance et en confiance, vous êtes un leader, une dirigeante, dont la force et la noblesse amènent tout naturellement pour votre entourage un respect et une envie de se ranger à vos côtés, sans même que le doute ne puisse intervenir sur votre légitimité. Votre sens du commandement, l'honneur qui rejaillit de votre personne de façon constante, votre prestige et votre charisme, tout cela vous apporte immanquablement la vedette partout où vous arrivez.

Née avec la marque de ce signe, vous êtes fière, déterminée, volontaire, loyale, solennelle, généreuse, ambitieuse, courageuse, héroïque, pleine de vitalité, créative, confiante, séduisante, heureuse, audacieuse, orgueilleuse, majestueuse, droite, magnanime, charismatique, responsable, noble, brillante, rayonnante, théâtrale, affectueuse, pleine d'humour, démonstrative, conquérante, sûre de vous mais vous pouvez aussi être dominatrice, vaniteuse, susceptible, autoritaire, entêtée, intolérante, égocentrique, colérique, violente ou nonchalante.

En amour, vous êtes Kylie Jenner si fière et si sûre de vous qu'il vous faudra sans doute au début un peu de temps pour trouver le compagnon que vous jugerez digne de vous.

Vous rayonnez et vous avez besoin que l'on vous le fasse remarquer ; il est souvent nécessaire que votre compagnon rayonne aussi... Cela fait beaucoup de conditions mais lorsque avec la maturité vous comprendrez que ce qui brille n'est pas toujours de l'or, et que l'or peut être encore plus pur lorsqu'il est moins apparent, alors vous accéderez sans doute à des niveaux d'harmonie encore plus élevés avec votre compagnon.

Votre faiblesse est sans doute votre sensibilité aux ruptures, sorte d'épreuve majeure avec laquelle vous aurez le plus de mal à émerger rapidement.

Vous êtes une compagne charmante et pleine d'humour, brillante et pétillante, et savez à merveille recevoir vos invités, d'autant mieux qu'ils feront partie de votre monde. Vos enfants seront particulièrement importants pour vous et contribueront énormément à votre bonheur.

Votre Ascendant est Capricorne

Psychologiquement, vous êtes d'une nature introvertie et froide, complètement contrôlée et flegmatique, du moins pour l'apparence que vous donnez invariablement. Semblant non émotive et austère vous ruminez en réalité avec toute votre secondarité les stratégies ou les réactions que vous allez créer en réponse à l'environnement. Lente mais très réfléchie, solide et équilibrée, aussi sèche que vous êtes froide, vous mettez toute la puissance de votre caractère au service de votre ambition immense et à long terme ou de votre détachement des choses terrestres pour vous tourner vers les valeurs spirituelles.

Comme tous les individus nés sous les signes d'apparence plutôt réservée et dure, l'intérieur de la

personnalité est souvent charmante et douce, comme si la carapace qui s'était forgée avec tant d'épaisseur pendant l'enfance avait gardé intactes la pureté et la chaleur de l'âme emprisonnée dedans.

Née avec la marque de ce signe, vous êtes sérieuse, froide, disciplinée, patiente, concentrée, réfléchie, ambitieuse, sèche, indomptable, prudente, lucide, obstinée, prévoyante, dense, stable, introvertie, sévère, volontaire, travailleuse, responsable, persévérante, honnête, réaliste, fidèle, réservée, résolue, moralisatrice, tranquille, rigoureuse, attachée, fiable mais vous pouvez être aussi renfermée, calculatrice, mesquine, cruelle, antipathique, impitoyable, égoïste, terne, rigide, lente ou sceptique.

Vous êtes Kylie Jenner courageuse et rationnelle, mais vous avez besoin d'affection et de tendresse malgré ce que vous dites. Vous essayez tout le temps de vous raisonner pour réprimer ces faiblesses sentimentales qui surviennent par moments et le début de votre vie est en général peu encombré de rencontres amoureuses.

Mais assez vite, vous vous rendez compte que la solitude n'est pas bonne ne serait-ce que pour votre équilibre. Sur la défensive, vous avez un peu de mal avec votre carapace, votre tour d'ivoire si pratique pour vous protéger dans tous les domaines autre que celui-là...

La mort dans l'âme, abandonnant finalement vos défenses, vous finirez par vivre quelques rares rencontres d'exception dont l'une vous apportera le compagnon de votre vie pour lequel vous consacrerez beaucoup de votre temps et de votre amour, avec loyauté, fidélité, sens du devoir et maximum d'efficacité.

Vous élèverez vos enfants avec la plus grande maîtrise, en leur inculquant les valeurs de l'effort, de la patience, de la persévérance et des règles de la Société, en leur mettant dans la tête que pour eux aussi, rien ne sert de courir, il faut partir à point, et qu'avant l'heure, ce n'est pas l'heure... mais que leur heure viendra !

Le gouverneur de votre thème est en Bélier

Le maître de l'Ascendant, souvent appelé gouverneur du thème, apporte certaines nuances intéressantes aux significations apportées par le Soleil et l'Ascendant. Sa position en signe va moduler le style de personnalité décrit par eux, ou parfois l'amplifier s'il s'agit d'un signe identique à l'un ou l'autre.

Le maître de l'Ascendant, Kylie Jenner, est Saturne. Il se situe dans le Bélier et apporte chez vous une note de rapidité et d'impulsivité. Vous avez un côté spontané et entreprenant qui vous pousse à agir vite et à entreprendre. Contrepartie logique de cette fraîcheur instinctive, vous pouvez cependant vous lasser assez vite et passer à autre chose si vous perdez l'enthousiasme.

Les aspects à votre Ascendant

Certaines planètes font un aspect à votre Ascendant, Kylie Jenner : elles modifient donc, avec leur style propre, votre comportement et personnalité qui ne sont pas exactement chez vous ceux d'un Ascendant Capricorne pur mais bien une fusion entre ses caractéristiques et celles apportées par ces aspects.

★★★★★ Mercure trigone Ascendant, orbe -4° 3'

Vous possédez d'assez bonnes capacités d'adaptation, Kylie Jenner : grâce à Mercure, votre comportement est en accord avec vos conceptions intellectuelles ou une certaine façon que vous avez de

communiquer avec les autres sans effort.

★★★★★ Lune sextile Ascendant, orbe -2° 44'

Votre instinct vous trompe rarement pour ce qui concerne la façon que vous avez de paraître, Kylie Jenner, avec la Lune en bon aspect de votre Ascendant. Vous gérez plutôt bien vos émotions, d'une façon spontanée et en souplesse.

★★★★★ Mars quintile Ascendant, orbe -0° 11'

Votre vitalité et votre goût de l'action se voient, Kylie Jenner : grâce à la planète Mars, votre comportement est souvent perçu comme énergique ou du moins, comme celui de quelqu'un qui aime agir et qui ne rechigne pas à entreprendre. Ce dynamisme est l'un de vos atouts permanents.

Votre sensibilité

Avec une sensibilité intuitive et lucide ainsi qu'une affectivité exacerbée, vos émotions Kylie Jenner sont secrètes, intenses, profondes et sensuelles. Votre nature magnétique séduit et, consciente de l'étrange fascination que vous exercez sur autrui, vous aimez cultiver cette aura mystérieuse. Vos sentiments sont si puissants que vous vous sentez parfois obligée de les refouler, mais plus vous les contrôlez, plus leur force s'accroît. C'est ainsi que votre jalousie peut se réveiller dans bien des situations et atteindre un tel seuil qu'elle pourra en choquer beaucoup. Sans demi-mesure, vous pourrez alors vous montrer agressive et, comme vous possédez en vous une sorte de radar qui vous permet de déceler instinctivement les faiblesses des autres, il est vrai que vous pouvez faire du mal. Vos émotions sont souvent empreintes d'érotisme et vous détenez ce mélange explosif de lucidité, d'intensité amoureuse et de provocation permanente mais... quel charme ! Vous êtes une nature attractive voire fascinante et vous ne risquez de choquer finalement que les adeptes du juste milieu...

Votre carrière ou votre accomplissement professionnel, Kylie Jenner, sont les domaines où vos émotions vont pouvoir être abondamment canalisées. Souvent populaire, notamment auprès des femmes, vous avez en vous l'instinct de plaire au public et à la foule.

Cette popularité est souvent due à votre côté changeant, léger, émotif et lunatique parfois, ce qui fait qu'en même temps, il existe pas mal de chances que vous changiez de métier ou d'orientations plusieurs fois au cours de la vie, pour revenir à chaque fois en vedette à votre façon...

★★★★☆ Lune carré Jupiter, orbe 4° 17'

Si cet aspect est mal intégré, vous aurez tendance à cacher votre véritable nature, à tricher avec ce que vous êtes vraiment. L'apparence, l'emphase, le jeu masqueront alors l'essentiel de vos aspirations et pourront troubler votre vie intime. Malgré votre apparente jovialité, il vous sera souvent difficile de vivre conformément à vos exigences intérieures. En fait, vous conciliez mal votre vie sociale et votre existence privée. L'une excluant l'autre. Bien intégrer cet aspect, c'est donc apprendre à harmoniser vos attitudes extérieures (socioprofessionnelles) et vos rythmes quotidiens. C'est accepter des comportements différents selon que vous vous trouvez en situation de confiance (famille, foyer, entourage proche) ou en société, dans un contexte plus vaste. Sans renier l'un de ces domaines au profit de l'autre.

★★★★☆ Soleil carré Lune, orbe -5° 52'

Deux polarités s'opposent - ou se complètent - nettement dans votre thème : d'une part, les valeurs solaires, l'image que vous donnez de vous-même, les modèles auxquels vous vous attachez. D'autre part les valeurs lunaires, les moments de lâcher-prise, de bien-être par laisser-aller. Lorsque vous vous investissez dans un projet, c'est souvent au détriment de votre quiétude. A l'inverse, vous ne vous sentez pleinement vous-même que lorsque cessent les contraintes et regards extérieurs. Aussi séparez-vous votre existence socioprofessionnelle et votre vie intime, accordant rarement les impératifs de l'une et l'autre. Ce peut être un frein, une inquiétude fondamentale. Ce peut être aussi, bien intégré, une richesse évidente : vous parvenez alors à vous fixer et tenir des objectifs pas nécessairement conformes à vos exigences intimes, naturelles... celles-ci étant par ailleurs préservées, séparées de vos desseins et ambitions, de vos attentes. Ainsi, une volonté puissante peut faire de cette dissonance Soleil-Lune un riche facteur de créativité. Reste une zone d'ombre ou d'aléa : vous êtes très sensible sur le plan affectif. Trop peut-être, au point d'être vulnérable en maintes circonstances. Car, à diverses périodes de votre existence, seront remis en question simultanément vos repères (solaires) et votre équilibre intime (lunaire).

★★★★★ Lune carré Uranus, orbe -6° 17'

Uranus et la Lune ont intrinsèquement peu en commun : ces deux planètes s'entendent comme le feu et l'eau ! Il vous est en effet difficile de concilier votre désir de bien-être, d'intimité, avec les passions foudroyantes, les coups de tonnerre de votre destin. Ainsi, vous vous sentez parfois entravée dans votre liberté par votre univers intime, familial. Il y a alors risque de crise, d'explosion ou de rupture. Le désir d'indépendance ne fait pas nécessairement bon ménage avec le souci de sécurité. La tentation est grande, parfois, de mettre en péril les fondements mêmes de votre existence pour tenter une aventure libératrice, personnelle. Les décisions brusques, pourtant, vous font peur. Et votre besoin de sécurité tempère souvent vos élans, freine vos aspirations individualistes. Pour harmoniser ces tendances, sans doute vous faut-il ménager au sein de votre vie intime un espace d'expression personnelle, une activité qui vous soit propre. Faute de quoi les tensions accumulées au fil du temps pourraient mettre en péril le cours tranquille de votre existence.

Votre affectivité

Dans votre thème, le Soleil est en Lion, Vénus en Vierge. On dit à juste titre le Lion épris de séduction, soucieux de briller, de se montrer à la hauteur de toute situation porteuse. La Vierge, en revanche, plus préoccupée de maîtriser son univers que d'étendre son territoire ; plus attentive au contrôle des éléments dont elle dispose qu'à l'élargissement de son champ d'action. Sans doute retrouve-t-on ces ambiguïtés dans vos comportements affectifs : alors que vos ambitions et modèles forment un esprit offensif, absorbé par une volonté certaine de domination, vos désirs et penchants naturels sont plus nuancés, réservés. L'image que vous donnez de vous-même est ainsi susceptible de masquer votre véritable nature, sentimentale, sensible mais pudique, vulnérable. C'est votre charme, et parfois votre talon d'Achille : car certains quiproquos peuvent naître du reflet que vous cherchez à donner de vous-même, image nécessairement déformé par un souci de paraître plus fort que de raison. Si cette dignité naturelle (louable pour peu qu'elle ne devienne pas orgueil démesuré) est tout à votre honneur, elle peut s'avérer source de malentendus. L'être qui vous aime sait-il vraiment vos aspirations affectives ? La confiance réciproque est l'une des clés fondamentales de votre épanouissement. Vous saurez alors donner le meilleur de vous-même, passion et sagesse parvenant à faire bon ménage.

Kylie Jenner, vous avez des sentiments forts et puissants à l'intérieur, mais ce qui est certain, c'est qu'il n'est pas question pour vous de les montrer sans peser, soupeser et étudier toutes les conséquences de vos discours et de vos actes : la fougue de la spontanéité est atténuée parce que vous ne pouvez vous empêcher de vous discipliner, sans doute en raison de votre pudeur, de votre discrétion ou de votre timidité ; vous êtes terrorisée car vous possédez un tel souci du qu'en dira-t-on que toute forme de passion ou d'expression trop rapide de vos sentiments constitue un danger pour vous. Vous êtes pourtant serviable, simple et sans histoire, et même si la raison l'emporte toujours chez vous dans votre façon de considérer votre vie amoureuse, vous avez un cœur qui ne demande qu'à s'enflammer, mais alors dans un cadre bien réglé et où la vie pratique est soigneusement gérée avec bon sens, ordre et propreté. Votre sensibilité vous porte de toute façon à éviter les excès et débordements et selon vous, faire ainsi permet de trouver le bonheur sans aucun risque.

Au moment où vous tombez amoureuse, Kylie Jenner, vos sentiments prennent tout de suite une intensité considérable et vous emportent vite sur le terrain de la passion. Vous n'êtes pas une tiède sur le plan amoureux : vous aimez très fort ou pas du tout, et la tradition attribue à cette configuration une association très vive entre les sentiments et la sexualité. Chez vous, l'amour ne se conçoit que si l'aspect

physique et le désir sont intimement liés aux sentiments que vous éprouvez. Vous ne tardez d'ailleurs pas à injecter sciemment une bonne dose d'érotisme torride dans votre comportement pour rendre votre idylle aussi brûlante et profonde que ce que vous ressentez à l'intérieur de vous ! En l'absence d'aspects de tension sur cette position de Vénus, vous devenez possessive mais dans le bon sens du terme : vous vous préoccupez de votre moitié avec bonheur jusqu'à ses propres intérêts en matière de finance car Vénus en maison 8 est bénéfique pour tout ce qui touche aux placements, à la gestion des biens d'autrui et en particulier de ceux du conjoint, et cette attitude bienveillante que vous distillez d'ailleurs également en dehors de votre couple vous apporte généralement des surprises agréables en matière d'héritages auxquelles vous ne vous attendiez pas. Parfois, dans les cas de tension (lors de configurations planétaires en carré ou en opposition avec votre Vénus), vous risquez de tomber dans le piège de la jalousie obsessionnelle et douloureuse et ce serait dommage : ne dit-on pas que celle-ci est déplacée et crée du mal lorsqu'elle est injustifiée, et qu'elle est inutile et tardive lorsque le mal est fait ... ?

★★★★★ Mercure conjonction Vénus, orbe 7° 52'

Cette configuration planétaire sensibilise au jeu de la séduction. Vous aimez multiplier les entreprises de charme, vous inventer de nouvelles raisons de séduire ou de vous laisser séduire. Si votre vie affective n'est pas d'une stabilité exemplaire, elle est riche de découvertes, d'émotions variées, sensuelles ou cérébrales. Vous savez gagner la sympathie de votre entourage, par votre sensibilité alerte. Vous jouez avec les sentiments, les relations, les amours... Mercure et Vénus ont en commun de sensibiliser à l'humain. Votre réceptivité est grande à l'égard des êtres, l'ouverture d'esprit et du cœur allant de pair. Vous attachez une importance toute particulière à la manière dont on vous regarde, à l'effet produit lors d'une rencontre ou d'un échange. En fait, vous attendez beaucoup des autres : la reconnaissance de vos qualités, l'estime, la considération. Sans doute alors êtes-vous susceptible, bien au-delà de ce que vous laissez entrevoir. Dans bien des cas, les jeux relationnels peuvent s'avérer plus sérieux que prévu.

★★★★★ Vénus trigone Neptune, orbe 5° 52'

Votre vie sentimentale se déroule comme dans un rêve étrange. L'amour est trop délicat pour se laisser apprivoiser ou maîtriser. Vous suivez les élans de votre cœur dans un climat idyllique, loin des contraintes communes de la réalité, loin des conventions et conformismes. Il émane de vous un charme particulier, discret et subtil. Mais votre affectivité a parfois un caractère déroutant. Très sensible aux marques d'affection ou de tendresse, vous savez pourtant que l'amour ne s'achète ni ne se gagne. Ce qui est doit être, et on ne sait jamais ni comment ni pourquoi se crée une subtile harmonie entre deux êtres. Risque évident : il y a chez vous dans ces conditions un certain refus de l'effort. La vie à deux doit aller de soi et vous n'éprouvez pas le besoin de bâtir objectivement les fondements d'une relation. Idéaliste, vous rêvez d'un paradis affectif peut-être trop beau pour être vrai...

★★★★★ Vénus sesqui-carré Uranus, orbe -0° 56'

Votre vie sentimentale est aventureuse : vous préférez la bohème au confort d'une liaison paisible mais boiteuse. Jusqu'au-boutiste, vous pensez que l'amour doit être authentique ou ne pas être ! Il vous est difficile de résister aux éclats du cœur, aux passions intempestives qui, parfois, remettent en cause votre affectivité. Vous avez besoin d'air, de liberté, d'une relative indépendance. Il vous faut vivre pleinement vos élans amoureux, quel que soit le prix à payer. Le cœur a ses raisons qu'aucune règle ne saurait entraver ou contrarier... Le risque est évidemment de provoquer à l'occasion quelques remue-ménage spectaculaires. L'intransigeance dont vous faites preuve sur le plan affectif ne va pas dans le sens d'une existence tranquille durant laquelle "on se contente de peu". C'est tout ou rien. Mais l'absolu est-il vraiment de ce monde ?

★★★★★ Vénus quinconce Saturne, orbe 1° 52'

La dissonance Saturne-Vénus marque une affectivité exigeante, complexe et souvent remise en question. Vous vous interrogez sur le sens de l'amour, du plaisir et de l'émotion. Vos passions prennent d'emblée un caractère absolu. Aucun compromis ou faux-semblant ne doit alors entacher votre vie sentimentale. Dans un tel contexte, les moments de doute sont fréquents. Cet aspect vous incite à repenser les racines de votre affectivité afin de retrouver la confiance qui vous manque et combler l'inquiétude sentimentale toujours latente. L'amour est pour vous une éternelle recherche, une quête dont on ne perçoit jamais vraiment le terme. Parce que vous doutez de l'affection que l'on vous porte, vous pouvez avoir l'impression de n'être jamais vraiment aimée. Aussi, vos comportements affectifs traduisent les incertitudes qui sont en vous : les tests et les remises en cause se succèdent jusqu'à ce, qu'enfin, vous vous sentiez sûre de vivre un amour conforme à vos exigences. Sur le plan sentimental, vous ne cherchez pas, on le voit, la facilité !

★★★★★ Vénus bi-quintile Jupiter, orbe 0° 39'

Le charme et la séduction sont vos atouts. L'harmonique Vénus-Jupiter facilite l'épanouissement affectif, le bien-être sentimental. Vous savez gagner la sympathie de votre entourage, par votre sensibilité conciliante et votre désir de plaire, vos comportements en société. En maintes circonstances, vous ne manquerez pas de susciter estime et considération - des valeurs pour vous essentielles. Vous aimez les mondanités, la vie sociale, esthétique ou artistique. Souvent, vous aurez tendance à rechercher la facilité des amours et des relations affectives. On vous dit complaisante. Pourtant, vos engagements amoureux peuvent être parfois un brin superficiels. Il importe, sans rompre le charme, d'adopter alors une attitude plus authentique, respectant vos désirs essentiels. L'amour, on le sait, ne s'achète pas. Indice d'équilibre : parce que vous avez conscience des concessions qu'une liaison durable nécessite, vous savez mieux que d'autres maintenir à terme l'harmonie d'un amour.

Votre façon d'agir et votre sexualité

Kylie Jenner, on ne peut pas dire que vous êtes spécialement agressive ! En réalité, il en faut généralement beaucoup pour que vous puissiez exprimer votre colère car vous êtes plutôt du genre hésitante et peu encline à prendre des risques ; en fait vous avez par dessus tout horreur de la violence et vous préférez laisser faire plutôt que d'intervenir. La modération et la juste mesure en toute chose ont nettement votre préférence. Un des rares domaines qui peut déclencher votre départ en guerre est peut-être lorsque vous constatez une grande injustice, qu'elle concerne vous-même ou quelqu'un de faible et désarmé. Dans le domaine de l'action comme celui de la sexualité, vous n'êtes pas spécialement impulsive et préférez nettement que votre partenaire vous montre la voie à suivre, avec sérénité et douceur si possible. A vrai dire, les formes et caractéristiques de votre libido sont beaucoup conditionnées par le reste de votre personnalité.

Votre énergie et votre capacité d'action sont au service de votre carrière et de votre destin tout court, Kylie Jenner : pas de doute, c'est là une des configurations planétaires les plus simples et les plus claires. Pas d'hésitation, pour vous, agir, c'est lutter pour grimper dans l'échelle sociale, décrocher tôt ou tard votre bâton de maréchal, c'est gagner sur l'adversité par l'effort et le travail, vaincre par l'acharnement les obstacles mis sur votre route.

C'est à la force du poignet que vous allez obtenir votre dû et vous savez très tôt que cela ne sera pas simple. Mais cela fait partie de votre façon de voir : rien ne s'obtient sans effort, vous avez en vous la

sagesse de le savoir.

Parfois, cela fait tellement partie de votre conception des choses pour agir que vous avez l'impression que vous n'obtenez rien si vous ne vous battez pas. Et en fait, vous avez raison, du moins pour vous, c'est votre façon d'être, votre destin qui nécessite cette lutte mais vous en avez le courage, en veillant si possible à adoucir votre façon de faire avec le temps pour connaître de temps en temps des moments de repos ou de répit bien mérités !

★★★★★ Mars carré Neptune, orbe 0° 03'

Votre attitude est celle d'un être bohème, mené par un idéal qu'il ne maîtrise sans doute pas. Bien sûr, vos passions sont sincères. Mais peut-être vous trompez-vous parfois d'objectif. Vous vous engagez alors dans des luttes sans espoir, des confrontations inutiles. Il importe de vous méfier des fanatismes de tous bords, de savoir rester lucide face à l'exaltation des sentiments. Votre sincérité fait alors des miracles pour défendre les causes perdues. Le plus difficile est sans doute de maîtriser une sensibilité exacerbée. Parce que les faits vous touchent au plus profond de vous-même, parce que vous êtes plus que d'autres sensibles aux injustices, aux misères de ce monde, vous vous engagez dans d'incessants combats. Avec le risque d'essayer à l'occasion quelques désillusions.

★★★★★ Mars opposition Saturne, orbe -7° 4'

Agir, mais pourquoi ? Et agir comment ? Le monde qui vous entoure ne vous inspire qu'une confiance très limitée. Les événements vous ont appris à douter des situations simples, à n'intervenir qu'après mûre réflexion. Sensible aux pièges de l'existence, aux affrontements, aux luttes, vous compliquez à loisir vos comportements, passant souvent à côté de votre cible par autocensure. Vos interventions manquent parfois de spontanéité : il vous faut apprendre à maîtriser vos doutes, à acquérir la conviction que vous pouvez vous aussi gérer de manière positive les réalités et les faits. En cherchant bien, il est différentes manières de se simplifier un peu la vie...

Votre intellect et votre façon de communiquer

Vous avez Kylie Jenner une grande aptitude à la logique et à l'analyse ainsi qu'une manière objective et critique de juger chaque aspect d'une situation. Appliquée, méthodique, ayant le sens du détail et dotée d'une grande énergie nerveuse, vous pouvez tout à fait passer du temps à la réalisation de travaux intellectuels, laborieux et minutieux. Bien que possédant une certaine facilité à vous exprimer, vous ne cherchez pas vraiment à vous mettre en avant et préférez souvent collaborer plutôt que prendre des initiatives : vous vous sentez moins anxieuse quand vous savez exactement ce que l'on attend de vous et ce que vous avez à faire. Vous abordez tout avec rationalisme et éprouvez de la méfiance devant l'imagination et l'intuition. Amoureuse des lettres autant que des chiffres, votre humour mordant risque parfois de déstabiliser votre entourage qui vous préférerait peut-être un peu moins exigeante et un peu plus démonstrative. Dites-vous bien que l'on ne peut pas toujours tout maîtriser...

Vous aimez comprendre, explorer l'inconnu, éclaircir les mystères et vous plonger dans les domaines cachés de l'inconscient ou de l'au-delà, à ce qui vous échappe finalement, Kylie Jenner. Aller plus loin, ne pas vous contenter de l'évident va de soi, vous n'êtes pas sur terre pour stagner ou rester dans l'incompréhension et l'abrutissement.

Curieusement, l'astrologie fait un lien entre le domaine de l'au-delà, de la mort et des mystères avec celui

des biens d'autrui, des placements, héritages etc. L'analogie vient sans doute de ce que dans les deux domaines, tout reste inaccessible d'entrée de jeu, ce qui expliquerait que vous soyez aussi attirée par cet aspect des choses.

Votre esprit d'investigation poussé fait que vous n'avez aucun mal à exprimer ce que vous ressentez, à expliquer les mécanismes internes de votre être, presque comme si finalement votre propre individu était un spécimen à étudier, sans pudeur et en ayant l'unique but d'aller le plus loin et le plus profond possible.

★★★★★ Lune sextile Mercure, orbe -1° 45'

La curiosité fait intimement partie de votre nature. Vous percevez le milieu ambiant avec une grande acuité, multipliant les tentatives de vous lier, d'échanger points de vue et informations. Et ceci d'autant mieux que vous vous trouvez dans un contexte familial, intime. Bien intégrée, cette configuration accentue la mobilité de vos comportements. Mobilité dans les aptitudes (nombreuses et variées) et dans les conditions de vie : vous vous adaptez rapidement à toutes sortes de situations. Remarquable aussi le don d'improvisation dont vous savez faire preuve : la rapidité avec laquelle vous percevez climats et ambiances vous permet de tirer votre épingle du jeu dans des circonstances variées et complexes. Reste alors à contrôler cette adaptabilité qui peut, exagérée, devenir un facteur d'instabilité, à vous souvenir qu'il importe parfois de savoir rester en place !

★★★★★ Mercure bi-quintile Saturne, orbe 0'

Votre vision du monde est rigoureuse, objective. Une logique exemplaire marque votre attitude mentale et vos relations humaines. Vos facultés de discernement ne laissent dans l'ombre aucun détail : il vous faut connaître le pourquoi des éléments de votre existence, explorer les coulisses du monde qui vous entoure. La profondeur de vos relations interdit les rapports superficiels. Sans doute est-ce la raison de votre intérêt lorsque l'on vous met en présence d'éléments étrangers à votre manière de fonctionner. Vous êtes une femme chercheuse dans l'âme, quelle que soit la forme que prennent vos investigations : ce peut être une curiosité exacerbée vis-à-vis de l'humain, une volonté de comprendre les enjeux relationnels. Ou un hobby, un sujet d'études vous mettant en présence d'une énigme. Qu'importe ! La vie est une éternelle quête de l'inconnu. Aussi manifestez-vous un sens critique très développé, n'acceptant qu'après mûr examen ce qui relève pour d'autres des lieux communs.

★★★★★ Mercure sesqui-carré Neptune, orbe -1° 15'

Avec la dissonance Mercure-Neptune, les comportements relationnels sont souvent faussés par les mirages de la sensibilité. Vous ne parvenez qu'au prix d'un certain effort à garder votre objectivité. S'il est mal intégré, cet aspect peut s'avérer préjudiciable à la juste estimation des enjeux humains. Vos intimes convictions limitent alors le dialogue, comme si une sensibilité très spécifique rendait impossible une réelle communication. On ne trouve pas les mots pour exprimer un ressenti fragile et ineffable. L'imagination au pouvoir n'est pas évidente à partager ! Et la poésie de vos discours peut échapper à certains interlocuteurs.

★★★★★ Mercure semi-carré Mars, orbe -1° 19'

La dissonance Mercure-Mars induit une certaine impulsivité dans les relations, les contacts. Votre sens de la polémique et de la critique vous fait commettre des maladresses, des actions irréfléchies. Parfois, la violence verbale compense un manque d'efficacité dans les actes. Certes, vous saurez souvent dire sans détour ce que vous pensez. Une franchise louable, si elle ne s'accompagnait pas de ces gaffes ou maladresses qui gâchent bien des situations. Il importe pour vous d'apprendre à maîtriser vos décisions,

à coordonner vos facultés mentales et votre fougue pour faire jouer pleinement votre vivacité d'esprit et d'action. Apprendre à tourner sept fois sa langue dans sa bouche avant de dire l'irréparable constitue pour vous un excellent exercice !

★★★★★ Mercure quinconce Jupiter, orbe 2° 32'

Vous jouez avec les normes sociales, et vous vous jouez d'elles. Certes, votre moralité n'est que rarement mise en doute : vous adoptez la ligne de conduite la plus payante, celle qui vous fera gagner la considération de votre entourage. Mais vous trichez parfois. Opportuniste, vous savez alors agir suivant les circonstances, même et surtout si votre attitude morale n'est qu'un masque. Vous aimez déguiser vos convictions : la vie est un jeu de société dont les règles varient à votre convenance. On appréciera votre souplesse, vos facultés d'adaptation. Mais il importe d'éviter l'incohérence de certains de vos comportements. Une ligne de conduite stable et transparente peut vous éviter bien des désagréments ou désillusions. Gardez-vous des paroles en l'air, des engagements non tenus, afin de ne retenir qu'une indéniable habileté.

Vos buts, motivations, carrière et destin

Votre Soleil se situe en maison VIII

Une chose est certaine, Kylie Jenner, vos motivations ne peuvent être facilement cernées tant cette configuration est un petit peu à part et plutôt compliquée. Tout ce qui est du domaine des émotions est amplifié pour vous, vous avez tendance à mettre de la passion dans presque toutes les choses de la vie et cela va pouvoir se manifester différemment selon votre tempérament qui est reflété par les autres caractéristiques de votre thème.

Un certain nombre de points communs se dégagent cependant. Vous avez une prédisposition et un goût pour les questions essentielles touchant la vie et la mort, les grands mystères qui dépassent la vie de tous les jours. Vous avez besoin de comprendre, de sonder, d'aller toujours plus loin. Une forme de désir de transcendance vous habite, peut-être en raison de l'intensité avec laquelle vous ressentez toute chose : en étant ainsi plus vulnérable car recevant de plein fouet tout ce qui vous arrive, vous comprenez inconsciemment que si vous réussissez à déchiffrer comment et pourquoi les choses apparaissent, vous n'en deviendrez que plus résistante; mais ce n'est pas la seule raison. Votre curiosité est perpétuellement en alerte et vous ressentez un étonnement pour des faits apparemment anodins et qui éveillent alors facilement chez vous toute la chaîne des causes et des effets jusqu'à ce que vous arriviez aux questions les plus essentielles et qui frappent alors aux portes de votre âme.

Vos préoccupations et vos goûts peuvent vous amener sur différents terrains comme la psychanalyse, l'étude des mécanismes de l'inconscient, l'accumulation de connaissances dans les domaines mystiques, religieux, occultes ou spirituels (désir de transcendance et d'accès immédiat à une réalité en amont). Ce qui est caché vous fascine et vous passez votre temps à aiguiser votre lucidité comme si pour vous, avancer plus loin et évoluer matérialisaient justement le défi de votre vie.

Sur un plan plus terrestre, quelques domaines sont particulièrement importants pour vous : la sexualité, peut-être par son côté qui touche à la transcendance et qui est en même temps de nature cachée; la mort aussi, soit parce qu'un ou des proches ont disparu et que leur mort joue un grand rôle dans votre évolution ou votre destinée, ou bien simplement parce que cette question vous intéresse énormément ;

les domaines financiers de type placements, héritages, spéculations, bref tout le domaine financier autre que celui plus simple de l'argent que vous gagnez par vous-même, celui des dépenses et de la façon d'utiliser votre patrimoine et vos ressources.

Tout votre être tend vers une affirmation lors de vos victoires en face des épreuves ou crises de l'existence : rien ne vous mobilise plus, ne vous fait plus évoluer que ces périodes critiques de la vie où, au bord du précipice, vous ressentez avec un maximum d'intensité tous les choix qui s'offrent à vous. Pendant ces périodes, vous arrivez toujours à donner le meilleur de vous-même pour vous transformer et sortir enrichie et plus lucide : crise puis métamorphose. C'est un petit peu le schéma qui vous convient le mieux pour avancer vite, toujours plus vite et surtout plus loin car vous comprenez avec intensité que la réalité de tous les jours n'a d'importance que par ce qu'elle a d'authentique et de caché. Les armes pour la découvrir ne peuvent être pour vous que l'augmentation de votre conscience d'être. Prenez quand même garde à ne pas trop prendre trop de risques et ne pas systématiquement chercher l'œil du cyclone car vous pouvez être secouée durement à plusieurs reprises dans l'existence.

Symboliquement, vous avez assez tôt perdu votre père, au sens propre ou au sens figuré (mais parfois pour le retrouver après une épreuve), même si paradoxalement il a pu jouer un rôle majeur pour vous. Si cela s'est vérifié, ce n'est qu'une étape supplémentaire vers la sublimation et le dépassement de certaines épreuves pour cheminer vers la route de la sagesse. Mystique vous ? Oui, à votre façon bien sûr, vous êtes un peu prédisposée à cela !

Le gouverneur de votre thème est en maison III

Le maître de l'Ascendant se trouve aussi dans l'une des douze maisons du thème. Tout comme le Soleil dans sa maison, il vous apporte certaines facilités ou vous fait apprécier certains domaines de la vie plus que d'autres.

Le gouverneur de votre thème se trouve en maison 3, Kylie Jenner. Dans cette configuration, il facilite vos échanges avec les autres, vos petits déplacements, vos correspondances et votre faculté à vous adapter aux situations et aux individus, en particulier avec vos proches, frères et soeurs si vous en avez.

Les aspects concernant vos ambitions

Concernant votre destin ou votre carrière, les aspects suivants dans votre thème natal permettent d'affiner ce qui vient d'être dit :

★★★★★ Mars conjonction Milieu du Ciel, orbe 1° 29'

Votre dynamisme et votre capacité à agir font merveille pour servir vos buts, Kylie Jenner, grâce à cette conjonction de la planète Mars et de votre Milieu du Ciel. Vous avez du courage et une combativité certaine, ce qui vous permet de mener à bien vos ambitions professionnelles ou de faire progresser votre situation sociale, et cela même si c'est parfois en luttant : vous aurez souvent la victoire. A vaincre sans péril, on triomphe sans gloire... Ne soyez quand même pas trop téméraire. Il se peut également que votre métier ait un rapport avec les activités signifiées par la planète Mars, à savoir policière, pompier, chirurgienne, métallurgiste, militaire, bouchère, sportive professionnelle etc.

★★★★★ Soleil opposition Jupiter, orbe -1° 34'

L'aspect Soleil-Jupiter de votre thème, s'il marque un vif désir d'intégration socioprofessionnelle, peut induire certaines difficultés d'expression dans ce domaine. Par excès ou démesure. Peut-être y a-t-il un

décalage entre vos objectifs et les moyens mis en oeuvre pour les réaliser. Le piège de cette configuration est de sacrifier une part essentielle de vous-même à quelque dessein ambitieux mais disproportionné. A trop vouloir s'adapter, on prend le risque de manquer sa cible par excès d'opportunisme. Il importe d'éviter de trahir vos valeurs en cherchant à tout prix à ajuster vos attitudes à la situation. Sans toutefois vous laisser prendre au piège inverse : une soif d'absolu qui interdit les compromis pourtant nécessaires. Il vous faut concilier idéalisme et exigences du moment, respect des principes et esprit d'à propos. Mal intégrée, cette configuration est celle des débordements. Parfois, les outrances sont flagrantes. Ce peut être un tempérament exubérant, démonstratif à l'excès. L'ambition personnelle se transforme alors en orgueil, la jovialité devient démesure. Les éclats d'humeur sont fréquents. Toutefois, cet aspect révèle son caractère positif dans le cadre d'un vécu incitant à trop de réserve et de prudence. Tout est une question d'équilibre et de contexte...

★★★★★ Neptune carré Milieu du Ciel, orbe -1° 25'

Par cette dissonance entre Neptune et votre Milieu du Ciel, Kylie Jenner, vous avez du mal parfois à savoir ce que vous voulez quant à votre orientation professionnelle : votre imagination et votre souplesse vous entraînent dans des sentiments contradictoires et aboutissent quelquefois à une certaine incapacité à décider. Vous pouvez douter de la voie à suivre pour votre destin social ou professionnel. Rien de grave assurément, Neptune est simplement une charge émotionnelle particulière que vous ressentez et qu'il vous appartient de gérer fermement pour ne pas être trop retardée pendant votre périple vers le succès !

★★★★★ Soleil trigone Saturne, orbe -1° 53'

Cet aspect marque une volonté ferme et discrète, un caractère rigoureux et objectif. Vous savez rester lucide, même et surtout dans les situations difficiles. Vous aimez les moments de calme et de solitude, durant lesquels vous pouvez tout à loisir faire le point sur votre vie. Vos jugements sont durables, souvent extrémistes : l'injustice ou l'incohérence vous révoltent. Lorsqu'un problème survient, loin de vous laisser séduire par la facilité d'une solution à court terme, vous cherchez au contraire à résoudre le sujet en profondeur. Vous savez mieux que d'autres vous remettre en question, repenser vos options et vos attitudes. C'est la raison pour laquelle vous serez fréquemment apte à gérer les crises éventuelles, à surmonter tout obstacle nécessitant une réaction profonde, pertinente. Si vous manquez parfois de spontanéité, vos comportements dénotent la plus souvent une certaine sagesse. Devant un fait, vous savez poser - et vous poser - les vraies questions.

★★★★★ Jupiter sextile Saturne, orbe 3° 28'

Les planètes Jupiter et Saturne sont liées favorablement dans votre thème natal, Kylie Jenner : la tradition indique que cet aspect planétaire est un indice favorable pour votre réussite sociale et votre bonne insertion dans la Société. En effet, Jupiter représente le respect des lois et de la hiérarchie, l'acceptation des règles établies et la vie publique, pendant que Saturne symbolise la sagesse, la durée, le sérieux et la persévérance : il est donc tout à fait naturel que par cette configuration de Jupiter et de Saturne, votre carrière - ou votre destin social en général si vous ne travaillez pas - soit bien acceptée par la société et que vous en receviez tôt ou tard les heureuses conséquences.

★★★★★ Mercure semi-carré Milieu du Ciel, orbe 0° 1'

L'approche intellectuelle que vous avez par rapport à vos buts professionnels ou votre destin tout court, vous semble souvent peu satisfaisante, Kylie Jenner. Cette petite dissonance de Mercure à votre Milieu du Ciel vous crée en effet quelques hésitations ou quelques maladresses dans votre façon de communiquer, en certaines circonstances. Rien de grave assurément, à vous d'obtenir petit à petit confiance en vous, en maîtrisant vos dossiers.

★★★★★ Uranus carré Milieu du Ciel, orbe 6° 46'

Uranus est en aspect dissonant de votre Milieu du Ciel, Kylie Jenner. Rien de grave assurément, vous risquez parfois de manquer de persévérance dans vos efforts pour progresser dans votre carrière ou votre destinée sociale : lorsque des contrariétés inattendues arrivent, il vous appartient, plus que d'autres, d'accepter les changements inévitables sans pour autant perdre le cap et surtout sans vous décourager. Vous avez plus qu'autrui, à apprendre à accepter les valeurs du temps et de la durée des choses si vous voulez en récolter les fruits.

★★★★★ Saturne opposition Milieu du Ciel, orbe -9° 09'

Saturne est en opposition de votre Milieu du Ciel, Kylie Jenner. C'est en même temps une conjonction à votre Fond du Ciel, qui symbolise vos racines, votre famille et plus tard votre foyer. Cette configuration indique que vos racines et votre famille sont importantes pour vous, peut-être trop : elles sont à la fois une protection pour vous mais d'un autre côté, vous empêchent un peu de prendre votre envol personnel, de crainte de perdre cette sécurité dont vous avez besoin assurément. Il vous appartiendra de reconstruire vous-même ce socle stable et sûr qui vous a protégée pendant votre enfance, par vous-même, lorsque le temps sera venu, et vous devrez pour cela ne jamais vous décourager ; le temps, si vous en avez la patience, pourra être votre allié même si en contrepartie, votre destin professionnel sera d'une certaine façon secondaire ou moins important pour vous que votre structure intime, votre foyer...

★★★★★ Soleil quintile Milieu du Ciel, orbe -0° 56'

Kylie Jenner, professionnellement et socialement, vous savez ce que vous voulez et savez l'obtenir avec adresse : en raison d'un bon accord entre le Soleil et le Milieu du Ciel dans votre thème, vous n'avez pas d'état d'âme ni d'hésitation quand il s'agit de décider de la marche à suivre pour arriver au but.

Vos atouts et votre part de jovialité

Votre activité mentale et votre enthousiasme à gérer vos projets, notamment dans un cadre collectif, sont tout à fait favorisés par cette configuration planétaire de votre thème natal : une de vos grandes qualités, Kylie Jenner, est d'être capable de vous insérer dans un groupe tout en gardant intacte votre originalité, ce qui a comme conséquence naturelle de favoriser vos amitiés et vos protections durant toute votre vie.

Le cadeau du ciel conféré par cette position de Jupiter vous apporte, Kylie Jenner, une facilité à gagner de l'argent par vos propres moyens, vous rend tenace, obstinée et âpre au gain. Vous êtes parallèlement à cela souvent sentimentale et fidèle, comme quoi parfois la chance matérielle et la vie amoureuse peuvent aller de concert !

La planète Jupiter exprime l'idée d'expansion, de largesse, de générosité. Elle correspond aux fonctions de synthèse, d'enthousiasme et d'optimisme : sa présence en maison dans le thème natal a une importance beaucoup plus grande que sa présence en signe puisque Jupiter, comme Saturne, Uranus, Neptune et Pluton est une planète lente. Beaucoup de gens nés à la même époque possèdent Jupiter dans le même signe. Il s'agit donc pour sa présence en signe d'une signification mineure, moins personnelle que les planètes dites rapides, Soleil, Lune, Mercure, Vénus et Mars, à lire donc avec prudence.

Jupiter dans le signe du Verseau stimule votre activité mentale et vos talents pour les projets collectifs ou humanitaires dans lesquels vous pourrez affirmer votre originalité d'une façon aisée, et peut créer en

même temps en vous une attirance pour la nouveauté et l'originalité en général : les sciences, les hautes technologies mais aussi l'ésotérisme, l'astrologie, les domaines occultes. Votre vie amicale peut être favorisée par cette configuration.

Votre part de gravité

Votre fougue et votre impulsivité naturelle sont quelque peu freinées, disciplinées. Vous gagnez en stabilité, tolérance et endurance ce que vous pouvez perdre en spontanéité, esprit de compétition et fraîcheur.

Un certain détachement impersonnel ou une apparence un peu froide peut réduire les communications que vous avez avec l'extérieur, Kylie Jenner, même si cela vous apporte en compensation plus de concentration, de patience et de capacité à étudier et accumuler les connaissances. Vous préférez nettement la qualité plutôt que la quantité pour votre entourage et vous pouvez passer de périodes agitées et animées à des périodes d'isolement sans aucune gêne.

Votre défi consiste certainement à en faire un peu plus pour garder un minimum de relations en étant moins exigeante avec autrui. Personne n'est parfait et vous non plus ! Alors regardez les qualités des autres et oubliez leurs défauts, ils n'enlèvent pas le plaisir que vous pouvez ressentir en leur compagnie.

La planète Saturne exprime l'idée de contraction, d'effort, de durée, de limitation, de concentration. Avec Saturne, tout ce qui n'est pas authentique est amené tôt ou tard à être éliminé. On ne peut pas tricher avec Saturne, il correspond à un désir irrésistible de ne faire qu'un avec soi-même avec responsabilité et sagesse. Il est le grand purificateur, il représente nos limites mais aussi notre vérité : sa présence en maison dans le thème natal a une importance beaucoup plus grande que sa présence en signe puisque Saturne, comme Jupiter, Uranus, Neptune et Pluton est une planète lente. Beaucoup de gens nés à la même époque possèdent Saturne dans le même signe. Il s'agit donc pour sa présence en signe d'une signification mineure, moins personnelle que les planètes dites rapides, Soleil, Lune, Mercure, Vénus et Mars, à lire donc avec prudence.

Saturne dans le signe du Bélier diminue votre impulsivité, votre primarité et votre spontanéité, mais crée en vous plus de patience, de tolérance et de réflexion à long terme.

Quelques cas particuliers

Votre originalité et vos utopies

Vous êtes une personne originale, parfois excentrique voire extravagante mais presque toujours inattendue, que ce soit en actes ou bien parfois en paroles, par votre humour décalé et imprévisible; souvent cela passe bien et vous rayonnez d'un charme particulier, si spécial, et avec vous, au moins, on ne s'embête pas !

Votre volonté de ne pas vous comporter comme la masse de vos congénères et d'affirmer votre indépendance font partie tout bonnement de vos fiertés, prenez-garde à ce que cela ne se retourne pas contre vous car à force d'être imprévisible, il serait dommage que l'on vous trouve décidément trop...

bizarre !

Votre inspiration et vos illusions

Vous êtes particulièrement sensible, intuitive et avez une imagination très puissante. Vous pouvez aux yeux des autres paraître un peu mystérieuse, mais en réalité, vous l'êtes également pour vous-même, parfois inconsciente de certaines conséquences de vos actes, enveloppée par tant d'impressions nébuleuses qui vous écartent du monde concret.

Votre comportement peu parfois surprendre car vous avez tellement de flair que vous pouvez changer d'attitude et étonner votre entourage à cause de cette perception fine des choses qui échappent en général au commun des mortels.

Vous avez une certaine prédisposition à essayer des expériences nouvelles qui sortent parfois du cadre de la bienséance ou même de la morale, simplement par goût du plaisir et un certain laisser-aller... Vous êtes à vrai dire au delà des lois et des règles précises, votre émotivité peut à certaines occasions vous entraîner assez loin.

Votre passion et votre autorité

Votre approche de l'amitié est particulière : vous avez tendance affectivement à vous investir d'un façon très intense et presque passionnelle. En d'autres termes, vous ne voulez pas ou ne pouvez pas vous contenter d'une amitié légère et superficielle où l'on se perd de vue, se retrouve etc. C'est plutôt du tout ou rien avec vous, du tout bien sûr de préférence, avec ce que cela signifie de potentiel d'évolution et de transformation pour vous et vos amis.

Dans la plupart des cas, cela se passe bien, dans la mesure où le caractère de vos amis s'accommode de cette relation assez forte qui pourrait leur sembler parfois pesante ou même menaçante en raison de l'existence bien perçue par eux d'un désir de domination de votre part. Vous avez tendance à influencer vos amis, à montrer votre force et si en face vous constatez que l'on vous résiste et que l'on vous contredit, vous avez du mal à rester zen.

Il n'est certes jamais mauvais de mettre de la passion dans l'amitié, et d'ailleurs, plus généralement, vous pouvez être influente et jouer un rôle majeur dans des groupes de travail, au sein de projets collectifs etc.

Votre vie amicale ainsi que les appuis et protection que vous pouvez rencontrer dans votre vie vous apporteront vraisemblablement le pire et le meilleur : si vous en être consciente, peut-être arriverez-vous à n'en filtrer que le meilleur...

Vos planètes isolées

En général, les dix planètes du thème se trouvent en relation avec d'autres planètes, par les aspects astrologiques majeurs ou mineurs. Ces liens permettent à ces planètes ou énergies qui se manifestent dans la personnalité du sujet, de fonctionner et de s'exprimer avec des garde-fous et avec une certaine tonalité.

Rarement, il peut arriver que dans un thème, une planète soit complètement déconnectée des neuf autres.

Les astrologues ont constaté que lorsque c'était le cas, le sujet ressentait l'énergie de la planète solitaire ou isolée d'une façon singulière, à la fois saccadée et avec beaucoup de puissance. Ainsi par exemple, le célèbre astrologue Jean-Baptiste Morin de Villefranche indique « qu'une planète solitaire présage quelque chose d'insolite ou d'extraordinaire, à l'endroit des significations rattachées à la maison qu'elle occupe » (source : l'astrologie selon Morin).

La méthode de détection que nous utilisons est la suivante : une planète est dite isolée si elle ne fait aucune conjonction, semi-sextile, sextile, carré, trigone, opposition ou quinconce à l'une des neuf autres planètes du thème de naissance, en prenant en compte les orbes de ces aspects. On ne tient pas compte des angles du thème dans cette détection.

Il est dans tous les cas important de retenir qu'une planète isolée agit clairement lorsqu'elle est personnelle : ainsi le Soleil, la Lune, Mercure, Vénus ou Mars, lorsqu'elles sont isolées, produiront à coup sûr les effets particuliers dont parle Jean-Baptiste Morin de Villefranche. Pour Jupiter, Saturne, Uranus, Neptune et Pluton, il convient d'être prudent, ces cas n'ayant pas encore été bien étudiés en volume.

Votre thème ne comporte aucune planète isolée, ce cas particulier n'intervient pas dans votre thème.

Annexe 1 : vos dominantes mineures

Les cinq dominantes qui suivent sont moins importantes que celles décrites au début de votre étude et ne se perçoivent pas forcément : elles peuvent toutefois, dans certains cas, apporter quelques compléments mineurs à l'analyse de votre caractère, mais plutôt à titre de curiosité. Il n'est pas nécessaire d'en tenir compte lors des premières lectures de votre portrait.

Vos répartitions planétaires : hémisphères Nord Sud et Est Ouest

L'axe qui lie la pointe de la maison 1, l'Ascendant, à la pointe de la maison 7, le Descendant, sépare le zodiaque en deux bols, un bol supérieur, au Sud, et un bol inférieur, au Nord. La partie Sud et la partie Nord, pour reprendre une expression du célèbre astrologue américain Rudhyar, correspondent aux deux fonctions "être" ou "fonctionner"; bien d'autres concepts sont aussi associés à cette répartition entre hémisphères Nord et Sud, comme ceux de l'introversion - pour l'hémisphère Nord - et l'extraversion - pour l'hémisphère Sud - l'être ou le paraître, la vie intérieure ou la vie extérieure, la réflexion ou l'action, rêver sa vie ou vivre ses rêves, l'abstrait ou le concret, la discrétion ou la mise en vedette etc.

Il ne s'agit pas forcément d'une détermination, mais d'une sensibilité personnelle : ainsi, certains ou certaines seront projetés dans la vie publique malgré un hémisphère Nord très chargé, mais si cela se produit, cela ne sera pas forcément vécu de façon volontaire, par goût ou par nature. Réciproquement, certains hémisphères Sud très chargés ne provoqueront pas automatiquement chez leurs propriétaires une destinée célèbre, mais ceux-ci auront tendance, si leur vie est trop "calme" à rechercher le devant de la scène. Il est question ici de nature profonde et d'inclination naturelle. Bien sûr, aucune des typologies n'est "supérieure" à une autre.

Dans votre thème natal, Kylie Jenner, les dix planètes principales sont réparties de la façon suivante :

Vos Hémisphères Nord et Sud



Kylie Jenner, la prédominance d'éléments planétaires dans l'hémisphère Sud vous pousse à agir, à vous montrer et rendre visibles à tous vos actes et ce que vous avez en tête. Au mépris et au détriment parfois d'une vie intérieure plus riche et d'une réflexion plus profonde et sage. L'action et la communication vous interpellent et vous avez tendance à considérer que ce qui compte, c'est ce qui se voit ! Ce n'est pas forcément exact et il vous appartient pour évoluer de ne pas négliger les forces de l'être, la méditation, la solitude et l'imagination sans lesquelles toute manifestation ne peut aboutir que de façon limitée et sans

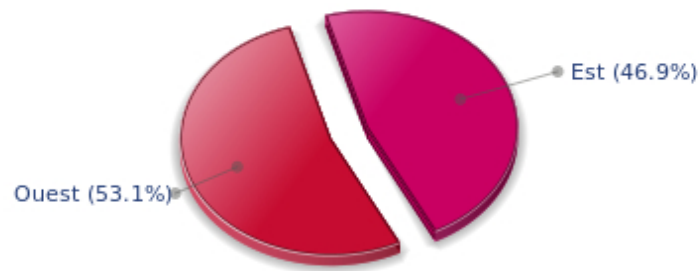
vous rendre pour autant plus forte.

Le thème astral de naissance est découpé en deux autres parties, orientale et occidentale, par l'axe vertical qui relie le Milieu du Ciel au Fond du Ciel.

La partie orientale, à l'Est, du côté de l'Ascendant, est le monde du moi, de la volonté, du magnétisme personnel, de la vitalité, alors que la partie occidentale, à l'Ouest, du côté du Descendant, est le monde des autres, de la communication, du rapport à autrui et de son influence, de la souplesse et de l'adaptabilité.

Kylie Jenner, voici la répartition des planètes entre vos deux hémisphères Est et Ouest :

Vos Hémisphères Est et Ouest



Kylie Jenner, les parties Est et Ouest sont bien équilibrées dans votre thème de naissance : cela signifie que vous n'êtes ni dans l'excès de volonté ou d'autoritarisme, ni dans celui de l'influencabilité ou de la fragilité. Vous savez prendre des décisions en toute conscience sans l'aide de personne quand il le faut, mais avez aussi à cour de tenir compte de votre entourage sans que cela vous pose de problème, avec tact et intelligence.

Vos polarités Yin et Yang

Les douze signes sont répartis en deux groupes de polarités, appelés groupe actif et groupe passif, ou encore parfois masculin et féminin, positif et négatif, Yang et Yin : Cette répartition correspond à deux tonalités assez distinctes, la première apportant extraversion, action, assurance et dynamisme, la seconde introversion, réactivité, réflexion et prudence. L'une n'est pas supérieure à l'autre, chaque groupe ayant ses atouts et ses faiblesses. Les signes impairs, Bélier, Gémeaux, Lion, Balance, Sagittaire et Verseau font partie du premier groupe, alors que les signes pairs - parce qu'ils commencent au second signe - Taureau, Cancer, Vierge, Scorpion, Capricorne et Poissons appartiennent au second groupe.

Vos Polarités Yin et Yang



En fonction de la disposition et des qualités de vos planètes et de vos angles, vous faites partie, Kylie Jenner, plutôt du groupe Yang, le groupe actif : plus préoccupée par l'action que la réflexion, vous foncez parfois sans prendre le recul et la profondeur nécessaires, mais vous avez cette spontanéité de ceux et celles qui sauront repartir du bon pied, même après un ou même des échecs répétés par imprudence.

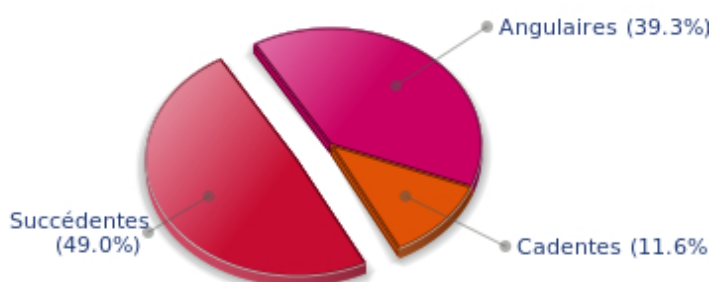
Vos accentuations de maisons

Les maisons sont réparties en trois types : les maisons angulaires, succédentes et cadentes.

Les premières sont les plus importantes, les plus "typées" et les plus énergétiques. Ce sont les maisons 1, 4, 7 et 10 dont les pointes – ou début – correspondent aux quatre fameux angles : l'Ascendant ou AS pour la maison 1, le Fond du Ciel ou FC pour la maison 4, le Descendant ou DS, en face de l'Ascendant pour la maison 7, et le Milieu du Ciel ou MC pour la maison 10, en face du Fond du Ciel.

Les planètes de votre thème natal, valorisées selon une batterie de critères complets intégrant toutes les règles de l'astrologie occidentale, valorisent à leur tour des types de maisons, de la même façon que les signes, les maisons, les répartitions etc. comme précédemment.

Vos Accentuations de Maisons



Chez vous, Kylie Jenner, les maisons succédentes – le groupe des maisons 2, 5, 8 et 11 – sont majoritaires selon les critères complets d'angularité, de maîtrise, d'activité et de qualité des planètes de votre thème astral : cette configuration indique généralement une accentuation des qualités affectives et sensibles de votre personnalité. Au détriment forcément d'une certaine assurance ou affirmation, mais vos qualités de cœur peuvent être très importantes. Ces maisons sont aussi des maisons de réalisation, le temps et la patience faisant partie de leurs caractéristiques. Il ne s'agit ici que d'indications, qui doivent être mises en relation avec les autres significations de votre thème qui peuvent infirmer ou confirmer cela !

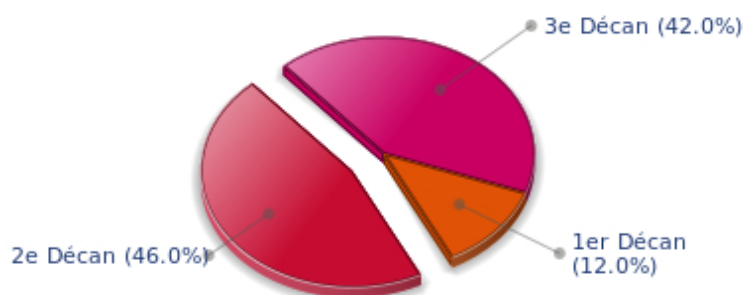
Vos décans ésotériques

Chaque signe est constitué de 30 degrés et peut être partagé en trois parties égales : les décans. La tradition indique que l'on peut associer à ces trois décans une certaine signification. L'usage est en général de limiter leur champ d'application au signe solaire, mais il est encore plus intéressant d'effectuer une répartition de toutes les planètes pour avoir une idée de l'importance respective de ces trois décans dans le thème natal en vue d'obtenir un éclairage complémentaire de la personnalité.

Ces significations sont à prendre en compte avec la plus grande prudence, il s'agit en effet de caractéristiques mineures, mais qui peuvent parfois accentuer d'autres traits saillants du caractère.

Pour une planète, individuellement, l'usage est de considérer que le premier décan accentue les caractéristiques du signe. Les deux autres décans correspondent à des sous-dominantes, fonctions de la nature de chaque signe. Ce système conduit à une multiplication des significations et une impossibilité d'y voir clair : nous préférons ne donner que le sens de l'accentuation d'un décan par rapport aux deux autres, dans l'ensemble du thème natal. La prudence la plus grande est de mise pour cette indication à la fois générale pour votre thème, mais aussi mineure et pas forcément fiable : il ne nous paraît pas essentiel de lire sa signification dans un premier temps.

Vos Décans Ésotériques



Le deuxième décan, c'est-à-dire la partie entre 10° et 20° des signes zodiacaux, est majoritaire dans votre thème astral de naissance, Kylie Jenner : ces dix degrés zodiacaux correspondent à une accentuation des valeurs mentales, de la pensée logique. Vous pourriez donc être favorisée pour les activités de type scientifique, la recherche, l'écriture ou toute forme d'expression où vous devez... penser beaucoup.

Annexe 2 : votre étude karmique

Le thème karmique est un complément du portrait psychologique ou thème natal. Cette étude se fonde sur les positions des nœuds lunaires, de la Lune noire, de la Part de Fortune et des planètes rétrogrades : des éléments du thème - pour les premiers - que l'on nomme parfois points fictifs, et qui renseignent sur le sens spirituel de votre destinée. Parce qu'il y a en chacun de nous un acquis et une quête, notre vie est un parcours évolutif... A condition bien sûr d'aller dans le bon sens! Très prisé par les astrologues indiens, l'axe des nœuds lunaires (nœud nord et sud) est traditionnellement l'indice du fil d'Ariane que nous sommes invités à suivre. La Lune Noire quant à elle indique le secteur que nous avons le plus de chances de transformer ou transcender, tandis que la Part de Fortune renseigne sur le domaine dans lequel nous aurons des facilités d'expression particulières. Les planètes rétrogrades peuvent parfois indiquer certains problèmes que nous aurons à résoudre.

Les nœuds lunaires : un chemin spirituel

Issus de la tradition indienne, les nœuds lunaires se fondent sur une idée simple : chacun d'entre nous à une mission ici-bas, un destin, un cheminement qui lui est propre. La vie est, selon cette philosophie, une école : l'axe des nœuds renseigne sur nos acquis (nœud sud, notre karma, témoin de notre héritage spirituel ou de nos vies antérieures) et nos buts sur cette terre (nœud nord, notre dharma, sens de notre incarnation présente). C'est pour cette raison qu'on nomme souvent l'étude des nœuds lunaires "astrologie karmique". Nous n'évoquerons pas ici d'hypothétiques existences passées. Qu'importe d'où nous viennent nos tendances présentes! L'essentiel n'est-il pas de prendre conscience du sens de notre vie, de sa finalité ou de notre dharma ? Un sens qu'on trouve souvent vers l'âge de 37 ans, lorsque les nœuds lunaires occupent la même position qu'à la naissance.

Il y a en vous un côté bohème : fuyant parfois les réalités (du moins durant les premières années de votre vie d'adulte), vous gardez vos distances vis-à-vis des contraintes de ce monde ! L'existence, pourtant, se charge de vous rappeler ces contraintes... Et vous apprendrez au fil des ans à faire preuve de plus de réalisme. Bien sûr, il importe de garder intact vos acquis : une intuition très fine des êtres et des choses, un détachement salutaire qui vous donne la force de passer outre les petites choses de la vie quotidienne. Mais il vous faut aussi maîtriser les aléas d'une existence qui risque fort, si vous n'y prenez garde, de pencher du mauvais côté de la "vie de bohème". De là les échecs parfois rencontrés sur votre route, les désillusions qui ne cesseront qu'au prix d'une prise de conscience des réalités. Au cours de votre cheminement, vous pourriez jouer un rôle thérapeutique, soignant les corps (une profession médicale)... ou les âmes, car vous aimez et savez écouter les autres.

Le sens de votre vie a quelque rapport avec le détachement matériel, la dépossession. Que vous ayez ou non bénéficié d'un certain confort, d'un capital financier ou affectif, il vous faut, un jour, remettre en cause vos acquis et repartir sur des bases neuves. Bien sûr, vous aimez les joies simples de l'existence. La sécurité qu'apportent les relations stables vous permet de faire face aux éventuelles désillusions rencontrées sur votre route. Mais la vie se charge de vous rappeler que rien ici-bas n'est éternel, que la roue tourne et que l'on peut à tout moment perdre ce que l'on croyait posséder durablement. Paradoxalement, les épreuves et les pertes vous renforcent : au fil du temps, vous vous sentez plus libre, comme détachée des valeurs de ce monde et proche de l'essentiel... La vie spirituelle se moque de la prospérité dont rêve le commun des mortels. En renonçant aux valeurs que vous pensiez autrefois incontournables, vous gagnez en lucidité et, en fin de compte, en quiétude. Certains alors seront fascinés par vos pouvoirs ou votre dimension intérieure : n'en abusez pas!

Lilith ou la lune noire

La Lune noire est l'étincelle de refus et de distance qui sommeille en chacun de nous. Selon le signe qu'elle occupe dans votre thème, elle met l'accent sur un désir de transformer, de sublimer une part de votre vie. Insondable et mystérieuse, la Lune noire apporte une dimension différente au secteur qu'elle touche. Subtile dans ses manifestations, elle n'en est pas moins forte, implacable, exigeante jusqu'à l'extrême... La Lune noire, nommée également Lilith, est votre flamme intérieure d'héroïsme et d'insoumission.

Vous êtes un individu assoiffé de précision et de perfection. Aussi, vos révoltes sont fréquentes : toute mécanique qui n'est pas parfaitement rodée vous est étrangère. Tout être dont les attitudes vous paraissent incohérentes devient l'objet d'un refus. Vous saurez mieux que d'autres tourner en dérision les modèles sociaux stéréotypés, trop convenus et pourtant inopérants. Mais sans doute parviendrez-vous souvent à donner une dimension logique aux situations les plus folles.

Cette configuration prédispose à double titre à la quête de l'absolu : par le caractère propre à la Lune noire, implacable, extrémiste, et par son appartenance à un secteur du zodiaque traditionnellement évolutif mais jusqu'au-boutiste. Ici, on flirte avec la mort, le danger, le défi. Tout est transformation, abandon et renaissance, passion et cruauté. Nulle demi-mesure dans vos comportements, mais une soif terrifiante et merveilleuse d'absolu... tout un programme pour qui le vit avec l'intensité voulue!

La Part de fortune

Point fictif très ancien, la part de Fortune dépend de la phase lunaire au moment de votre naissance. La maison astrologique qu'elle occupe est particulièrement valorisée. Dans votre thème, la Part de Fortune est en maison 3 : votre richesse, c'est la communication. Vous cherchez à intégrer les expériences de votre entourage, en quête d'un modèle à suivre, d'une idéologie ou d'un comportement original. Vous savez mieux que d'autres observer et comprendre vos proches. Aussi, votre destin s'articule autour des activités relationnelles. Vous trouverez votre plein équilibre en accordant une grande place aux échanges et dialogues.

Les planètes rétrogrades

La tradition karmique insiste sur les problèmes posés par les planètes dites rétrogrades. Elles seraient l'héritage d'un passé mal vécu, un compte à régler en quelque sorte. L'interprétation de ces rétrogradations peut vous paraître négative ou excessive. Parfois, cependant, vous reconnaîtrez un scénario que vous avez souvent vécu, de manière répétitive... tout se passe comme si vous connaissiez des échecs multiples ayant une cause unique. Jusqu'au jour où une prise de conscience vous en libère! En intégrant peu à peu ces énergies planétaires, vous parviendrez à maîtriser ces difficultés, à régler votre dette karmique. En réalité, chaque planète rétrograde met l'accent sur une possibilité d'évolution. Mais rien ne peut se faire sans la volonté de grandir spirituellement, et de vaincre vos propres démons.

Avec un Jupiter rétrograde le jour de votre naissance, la vie vous apprend à saisir les opportunités qui se présentent un jour à chacun d'entre nous, mais que certains concrétisent et d'autres pas. Ceux qui s'adaptent vite aux circonstances ont plus de chances de réaliser leurs ambitions que ceux qu'il faut encourager et inciter à agir à chaque nouvelle occasion. Durant l'enfance, vous n'avez pas toujours su répondre efficacement aux sollicitations concrètes de l'existence, laissant de plus "chanceux" accomplir ce dont vous rêviez. Vous préférerez goûter ici et maintenant les plaisirs qui se présentaient plutôt que de chercher de nouvelles voies de développement ou d'exploration. Sans doute n'étiez-vous pas assez

optimiste. Les caractères entreprenants vous étaient étrangers... Plus tard, vous découvrez que l'expansion forcenée dont le monde moderne nous vante les mérites a en réalité peu d'importance pour vous. Votre voie n'est pas forcément axée sur le prestige personnel. Subtilement, vous intégrez des valeurs non matérielles et acceptez d'autant mieux de n'avoir pas toujours saisi les chances qui vous étaient offertes.

Le karma lié à un Saturne rétrograde incite au self-contrôle poussé parfois jusqu'à l'autocensure : particulièrement durant l'enfance, vous doutiez de vos capacités, de vos talents. Vous aviez tendance à vous mettre ainsi en situation d'échec, à vous sous-évaluer. Les obstacles alors ne manquent pas : les tabous et interdits en tout genre freinent votre évolution. Peu à peu, la vie vous apprend à ré-évaluer vos propres possibilités, à acquérir plus de confiance en vous. Votre rigueur personnelle peut alors s'avérer constructive : sans vous laisser déstabiliser par les épreuves que la vie vous impose, vous cultivez une discipline personnelle propice à une lente évolution. Un chemin sûr mais parfois ardu.

Uranus était rétrograde le jour de votre naissance : rebelle dans l'âme, vous avez souvent adopté des comportements tyranniques ou jusqu'au-boutistes. Cette manière d'être vous a valu des déboires. Vous manquait la souplesse sans laquelle on force inutilement les évènements. Le risque est alors de vous enfermer dans des schémas rigides et une logique personnelle incompatible avec celle d'autrui. C'est précisément ce que la vie vous apprend : au fil des ans, vous nuancez vos jugements et réactions, adoptant des attitudes moins tranchées et moins réfractaires. Il vous faut perdre le caractère essentiellement individualiste qui était celui de votre enfance pour acquérir plus d'ouverture aux idées et aux problèmes d'autrui. Une voie d'amour, en quelque sorte. Sans perdre votre remarquable détermination, il vous faut accepter une certaine forme de renoncement et vous montrer sensible aux logiques diverses qui font la richesse de notre vie sociale.

Neptune, rétrograde dans votre thème, concerne la spiritualité. Sans doute avez-vous manifesté tôt quelques réticences à l'égard de ce monde subtil qu'est la foi. Refusant parfois les signes ou les clins d'oeil du destin, vous préféreriez-vous en tenir à vos certitudes, à un contrôle rigoureux et objectif de votre vie. Redoutant vos propres aspirations, vous vous fiez volontiers aux autres : d'où un certain manque d'autonomie, et l'impression parfois de ne pas recevoir d'autrui autant que vous pensez avoir donné. Pourtant, certaines désillusions vous apprennent à relativiser cette attitude calculatrice et méthodique, à vous abandonner à l'irrationnel de l'amour et trouver ainsi un cheminement intérieur plus spirituel. L'ouverture à l'invisible s'opère au fil des ans et des expériences. Votre générosité grandira en même temps que vous percevrez celle de votre entourage.

Un Pluton rétrograde évoque des problèmes de pouvoir, l'individu gérant mal ses relations : pour lui, tout est rapport de force, y compris au sein du couple, soumission et domination, manoeuvres machiavéliques... Il en résulte des comportements complexes, une sorte d'obsession du pouvoir d'influence. Pourtant, la vie vous apprend à simplifier vos rapports, à adopter des attitudes plus transparentes, des désirs plus sains... Au fil des ans, vous irez vers plus de simplicité, découvrant peu à peu que l'énergie humaine peut et doit être mise au service du bien ou du bien-être, dans le respect du cheminement de chacun.

N.B. : l'astrologie moderne a de moins en moins tendance à tenir compte de la notion de planètes rétrogrades.

Conclusion

Quelques remarques sont nécessaires afin de mieux profiter d'un portrait fait par l'astrologie : d'abord, il ne faut pas perdre de vue qu'un thème natal est à la fois une photographie du ciel de naissance, mais en même temps une structure qui contient non seulement des caractéristiques mais aussi un potentiel d'évolution de la personnalité.

En ce sens, il faut être conscient que de la même façon que dans la vie, tout le monde sait bien qu'on ne commence à se connaître vraiment qu'à partir de la quarantaine, voire au-delà, certaines caractéristiques ou traits de caractère d'un tel portrait peuvent sembler étonnants : si tel est le cas, c'est souvent parce que les caractéristiques en question ne se sont pas encore épanouies.

Certaines personnalités se révèlent sur le tard, d'autres d'une façon plus précoce. Il faut toujours être prudent dans la mesure où une structure psychologique est en perpétuelle évolution, par les événements, par la maturité qui vient petit à petit etc. On ne saurait trop insister sur cet aspect "mobile" de personnalité au cours du temps.

Il est par contre assez difficile de faire la distinction entre ce qui est "déjà présent", à la période de votre vie où vous lisez la signification de votre thème, et ce qui apparaîtra un peu plus tard, par la logique de votre évolution : à vous de faire le tri, et dans la plupart des cas, vous constaterez que les informations données par un portrait astrologique apportent beaucoup sur la connaissance que l'on a de soi.

Enfin, il faut souligner également que plusieurs lectures d'un portrait astrologique sont généralement nécessaires pour bien s'imprégner des différentes significations, pour apprécier les importances relatives de chaque trait de caractère expliqué.

Dans tous les cas, il est certain qu'aller vers une meilleure connaissance de son propre fonctionnement ne peut qu'aider à son épanouissement plus rapide, et c'est sans nul doute l'un des rôles importants de l'astrologie : se connaître mieux de façon à évoluer plus rapidement, gérer ses faiblesses pour en éviter les conséquences, et profiter de ses atouts pour agir de la façon la plus efficace possible.
