



**Portrait Astrologique
de Leonardo DiCaprio**





Portrait Astrologique de Leonardo DiCaprio



Introduction	2
Vos planètes, maisons, aspects et carte du ciel	5
Préambule	7
Vos répartitions planétaires	8
Vos éléments et modes dominants	9
Vos dominantes : planètes, signes et maisons	10
Vos style, comportement et particularités	15
Votre sensibilité	19
Votre affectivité	20
Votre façon d'agir et votre sexualité	21
Votre intellect et votre façon de communiquer	23
Vos buts, motivations, carrière et destin	24
Vos atouts et votre part de jovialité	26
Votre part de gravité	27
Quelques cas particuliers	27
Vos planètes isolées	28
Annexe 1 : vos dominantes mineures	30
Annexe 2 : votre étude karmique	34
Conclusion	37



Portrait Astrologique de Leonardo DiCaprio

Introduction

Pour profiter de ce portrait, nous vous conseillons de lire attentivement l'introduction et le préambule, puis de vous imprégner tranquillement des interprétations de chaque chapitre. Les textes étant nombreux, à l'image de la complexité d'un être humain, il vous faudra plusieurs lectures afin de maîtriser ce contenu, pour une meilleure connaissance de vous-même. Votre patience sera ainsi récompensée.

Cette étude a pour objet de décrire votre portrait psychologique, d'en extraire les points fondamentaux sur le plan personnel. Elle commence par l'analyse de vos dominantes planétaires : celle-ci a pour but de cerner des éléments généraux de votre personnalité, avant d'aller plus loin dans le détail. Dans ce portrait, onze dominantes sont analysées, les moins importantes se trouvant dans l'annexe 1 à la fin de l'étude pour davantage de clarté. Votre étude décrit ensuite les différentes facettes de votre personnalité :

Globalement, en dehors même des échanges relationnels, chacun s'exprime et ressent les choses en fonction de son caractère et de ses motivations personnelles : l'Ascendant et le signe solaire expliquent la façon dont vous fonctionnez dans la vie et portent un éclairage ayant une importance capitale pour mieux vous cerner. Nous donnons ici la description du signe solaire (votre moi profond), de l'Ascendant (votre comportement aux yeux des autres), et du maître de votre Ascendant en signe (des nuances concernant le style de votre personnalité). Ces informations apportent en effet à elles seules près du tiers ou de la moitié de votre signature psychologique en fonction des autres caractéristiques de votre thème natal.

La sensibilité se voit ensuite, c'est-à-dire la façon avec laquelle vous recevez les choses et exprimez vos émotions; celle-ci agit de façon permanente tel un filtre lors de vos échanges avec autrui, même si elle ne devient que secondaire lors de relations purement amoureuses où à ce moment, l'affectivité va prédominer. La sensibilité, c'est à la fois la façon avec laquelle vous percevez les choses, votre radar, votre humeur de tous les jours, mais aussi comment vous réagissez au quotidien avec vos proches. C'est ce que voient les autres de vous tout de suite. Un second paragraphe explique dans quel domaine de la vie votre sensibilité et vos émotions sont pour vous les plus impliquées, où finalement vous êtes le plus vulnérable.

C'est votre affectivité, la façon dont vous aimez et avec laquelle vous exercez votre séduction, qui se met ensuite en action dès que vous tombez amoureux : une première partie indique la structure de base ou la forme principale qu'elle revêt, et une seconde partie décrit plutôt dans quel domaine et sous quelle forme vous êtes capable de l'exprimer au mieux compte-tenu de votre personnalité.

Un autre domaine fondamental qui vous est bien spécifique est celui du mode d'action et de la sexualité : de quelle façon vous agissez, comment vous y prenez-vous pour obtenir ce que vous voulez, quelle forme a votre désir ? Douze possibilités existent, très différentes les unes des autres. L'étude vous révèle la vôtre. Un second paragraphe explique dans quel domaine de la vie vous pouvez le plus efficacement exercer votre aptitude à agir et à conquérir.

La façon de communiquer et de penser est évidemment un des éléments fondamentaux qu'il convient d'intégrer dans l'explication et la description de votre personnalité. Elle influence en effet l'ensemble de votre comportement et peut ainsi modifier ou améliorer la perception qu'ont les autres de vous (l'extraversion peut "compenser" une affectivité faible par exemple, une foule de cas sont possibles). Un chapitre complémentaire indique le domaine privilégié de la vie où vous aimez particulièrement communiquer, exercer votre réflexion et rencontrer du monde.

Par ailleurs, un aspect encore plus individuel a son importance afin de mieux vous définir : chacun possède un centre d'intérêt, une façon privilégiée de se réaliser ou d'accomplir sa destinée ; cette motivation principale est indiquée par la position de votre Soleil et du gouverneur de votre thème en maison astrologique, dont nous donnons ici la description détaillée.

Chacun possède dans son thème natal une possibilité d'épanouissement spécifique, une panoplie d'atouts, de protections et de qualités. Quel forme prend ce facteur chance de votre personnalité et dans quel domaine pouvez-vous de la meilleure façon exercer vos meilleures qualités ? C'est l'objet de ce chapitre de vous le révéler.

D'un autre côté, chacun ressent bien qu'il a une part de vulnérabilité, de doute, de peur d'aller de l'avant en lui-même. De quelle façon s'exerce cette part de gravité que vous avez-en vous, comment l'utiliser pour évoluer et se débarrasser du superflu ? Ce sont ces informations qui vous sont indiquées dans ces deux paragraphes.

Découvrez ensuite trois traits de votre personnalité qui doivent être perçus comme secondaires et non comme essentiels. Ces descriptions concernent vos prédispositions qui ne se déclenchent qu'en fonction des événements extérieurs et non par votre propre volonté; appelons cela une part de fatalité, toujours est-il que votre destin ne peut se dérouler que par rapport à ce que vous êtes : ces caractéristiques font donc quand même bien partie de vous, même si elles représentent en quelque sorte une partie plus inconsciente de ce que vous êtes.

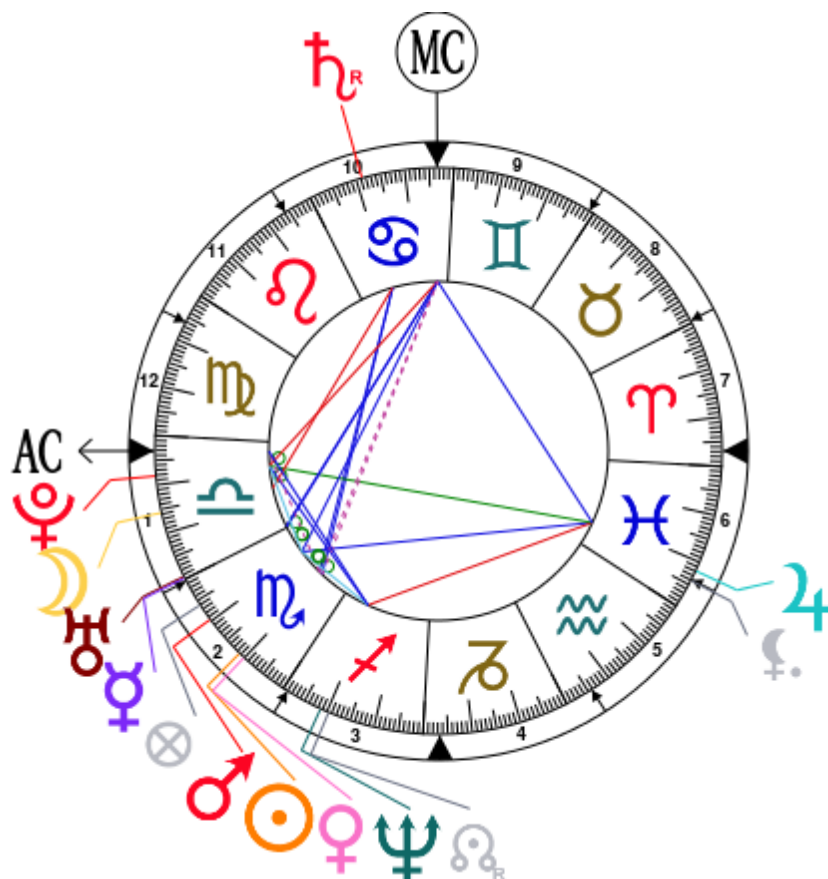
Le thème karmique est un complément du portrait psychologique ou thème natal. Celui-ci se fonde sur les positions des noeuds lunaires, de la Lune noire, de la Part de Fortune et de la rétrogradation des planètes : des éléments du thème - pour les premiers - que l'on nomme parfois points fictifs, et qui renseignent sur le sens spirituel de votre destinée. Parce qu'il y a en chacun de nous un acquis et une quête, notre vie est un parcours évolutif.. Mais ces textes sont à lire avec la plus grande prudence, l'astrologie karmique étant une partie assez controversée de l'astrologie moderne : c'est la raison pour laquelle vous trouverez cette analyse en annexe 2 de votre étude.

Vos planètes, maisons, aspects et carte du ciel

Leonardo DiCaprio, né le 11 novembre 1974, 02h47mn à Los Angeles (Los Angeles), California [118.140 ; 34.03N ; 8000]

	Planètes natales		En Maison	Maisons natales (Placidus)	
☉ Soleil	18°40'	♏ Scorpion	Maison 2	Maison 1	3°08' ♎ Balance
☾ Lune	15°44'	♎ Balance	Maison 1	Maison 2	0°29' ♏ Scorpion
☿ Mercure	29°45'	♎ Balance	Maison 2	Maison 3	1°00' ♐ Sagittaire
♀ Vénus	19°54'	♏ Scorpion	Maison 2	Maison 4	3°24' ♑ Capricorne
♂ Mars	9°36'	♏ Scorpion	Maison 2	Maison 5	5°47' ♒ Verseau
♃ Jupiter	8°06'	♓ Poissons	Maison 6	Maison 6	6°09' ♓ Poissons
♄ Saturne	18°48' R	♋ Cancer	Maison 10	Maison 7	3°08' ♈ Bélier
♅ Uranus	29°25'	♎ Balance	Maison 1	Maison 8	0°29' ♉ Taureau
♆ Neptune	8°35'	♐ Sagittaire	Maison 3	Maison 9	1°00' ♊ Gémeaux
♇ Pluton	8°13'	♎ Balance	Maison 1	Maison 10	3°24' ♋ Cancer
♁ NL	10°22' R	♐ Sagittaire	Maison 3	Maison 11	5°47' ♌ Lion
♇ Lilith	5°54'	♓ Poissons	Maison 6	Maison 12	6°09' ♍ Vierge
AS AS	3°08'	♎ Balance			
MC MC	3°24'	♋ Cancer			

Comme il est d'usage, nous considérons qu'une planète à moins de 1 degré de la maison suivante lui appartient, et nous prenons 2 degrés pour le cas de l'AS et du MC.



Liste de vos aspects planétaires actifs

Vous trouverez ci-dessous la liste de tous vos aspects actifs interprétés dans cette étude, en plus de vos planètes en signe, en maison et de toutes vos dominantes planétaires. Les aspects entre les planètes lentes elles-mêmes étant de nature collective ne sont pas affichés, comme il se doit.

- ★★★★★ Soleil conjonction Vénus, orbe 1° 13'
- ★★★★★ Soleil conjonction Mars, orbe 9° 04'
- ★★★★★ Soleil trigone Saturne, orbe -0° 08'
- ★☆☆☆☆ Soleil semi-carré Ascendant, orbe 0° 32'
- ★☆☆☆☆ Soleil sesqui-carré Milieu du Ciel, orbe 0° 15'
- ★☆☆☆☆ Lune carré Saturne, orbe -3° 03'
- ★★★★★ Lune conjonction Pluton, orbe 7° 3'
- ★★★★★ Mercure conjonction Mars, orbe 9° 5'
- ★★★★★ Mercure conjonction Uranus, orbe 0° 2'
- ★★★★★ Mercure trigone Milieu du Ciel, orbe -3° 38'
- ★★★★★ Vénus conjonction Mars, orbe 10° 17'
- ★★★★★ Vénus trigone Saturne, orbe 1° 05'
- ★☆☆☆☆ Vénus sesqui-carré Milieu du Ciel, orbe 1° 29'
- ★★★★★ Mars trigone Jupiter, orbe -1° 29'
- ★★★★★ Mars conjonction Uranus, orbe 10° 1'
- ★★★★★ Mars semi-sextile Neptune, orbe -1'
- ★★★★★ Mars semi-sextile Pluton, orbe 1° 22'
- ★★★★★ Mars trigone Milieu du Ciel, orbe 6° 11'
- ★★★★★ Jupiter trigone Milieu du Ciel, orbe -4° 41'
- ★★★★★ Uranus trigone Milieu du Ciel, orbe -3° 59'
- ★★★★★ Neptune sextile Ascendant, orbe 5° 27'
- ★★★★★ Pluton conjonction Ascendant, orbe 5° 05'
- ★☆☆☆☆ Pluton carré Milieu du Ciel, orbe 4° 49'

Signification des étoiles

Les étoiles indiquent la force des aspects. Deux étoiles colorées, si possible pleines (il y a des demi-étoiles), indiquent un aspect assez fort pour être remarqué dans une première lecture.

Nous vous conseillons vivement de ne lire les paragraphes avec moins de deux étoiles que plus tard, après vous être imprégné(e) des autres textes.

La couleur jaune indique un aspect apaisant, de conciliation, et la couleur rouge un aspect dynamique, de tension. Les aspects rouges vous permettent d'évoluer et d'agir en apprenant par la vie, à faire de vos "faiblesses" des forces. Les aspects jaunes sont vos forces déjà acquises avec lesquelles vous vous reposez pour ensuite mieux évoluer avec les premières.

Préambule

Lorsque l'on interprète un thème astral de naissance, la meilleure méthode consiste à partir du général pour aller au particulier, graduellement. Ainsi, l'usage est de suivre un plan qui part de l'analyse globale du thème, de sa structure, pour ensuite décrire les différents traits de la personnalité.

L'analyse globale du thème dans une première partie permet de cerner quelques traits généraux de la personnalité, de souligner quelques points qui pourront ou non être confirmés par l'analyse détaillée : quoi qu'il en soit, ces traits généraux seront à prendre en compte. Une personnalité humaine est une entité infiniment complexe à décrire et il est illusoire de vouloir la résumer de façon courte, ce qui ne signifie pas non plus qu'il s'agisse d'un défi impossible. Plusieurs lectures d'un thème natal sont indispensables afin de s'imprégner des différentes significations et appréhender toute cette complexité. Mais le jeu en vaut la chandelle.

Un thème natal est constitué schématiquement de dix planètes principales (deux lumineuses, le Soleil et la Lune, trois planètes rapides dites individuelles, Mercure, Vénus et Mars, deux planètes lentes, Jupiter et Saturne, et trois planètes très lentes, Uranus, Neptune et Pluton), d'éléments secondaires (les noeuds lunaires, la lune noire dite Lilith, Chiron et autres objets mineurs), de douze maisons astrologiques, le tout positionné dans un zodiaque qui comporte douze signes, du Bélier aux Poissons.

En premier lieu, il faut apprécier l'importance de chaque planète dans le thème, c'est ce que l'on appelle la recherche des dominantes planétaires. Cette recherche obéit à des règles qui dépendent de la sensibilité et l'expérience de l'astrologue mais qui ont également des bases claires et solides : ainsi, les paramètres d'activité d'une planète peuvent être pris en compte - le nombre d'aspects actifs qui arrivent à cette planète, l'importance de chacun de ces aspects qui dépend de leur nature mais aussi de leur exactitude - puis les paramètres d'angularité - la proximité aux quatre angles Ascendant, Milieu du Ciel, Descendant et Fond du Ciel, tout ceci pouvant être aussi apprécié numériquement en fonction de la nature de l'angle et de l'écartement de la planète à ceux-ci - les paramètres de qualité également - la valorisation en fonction des maîtrises, exaltations, exils et chutes - et un certain nombre d'autres critères comme la prise en compte des maîtrises de l'Ascendant et du Milieu du Ciel seront nécessaires.

Ces différents critères permettent de valoriser les planètes et d'en déduire quelques conclusions utiles pour l'interprétation du thème astrologique natal.

L'analyse globale d'un thème va tenir compte d'abord des trois répartitions planétaires dans le thème : hémisphères Est ou Ouest, Sud ou Nord, et quadrants les plus occupés, Nord Est, Nord Ouest, Sud Est et Sud Ouest. Ces trois répartitions donnent une tonalité générale en terme d'introversion et d'extraversion, de volonté et de sociabilité, de prédisposition à certains comportements.

Viennent ensuite trois autres répartitions : les éléments (les triplicités puisqu'il existe trois groupes de signes de chaque) - Feu Air Terre et Eau - qui apportent une typologie de personnalité, les modes (les quadruplicités puisqu'il existe quatre groupes de signes de chaque) - Cardinal, Fixe et Mutable - et les polarités (Yin et Yang) qui renseignent sur certains traits de caractère fondamentaux.

Suivent les trois types de dominantes : dominantes planétaires, dominantes signes et dominantes maisons. Le néophyte imagine que l'astrologie, c'est "être Bélier" ou parfois être "Bélier Ascendant Vierge" par exemple. La réalité est bien plus riche. S'il est vrai que le Soleil et l'Ascendant apportent à

eux deux une bonne partie de la personnalité - entre un tiers et la moitié environ en fonction du thème natal - une personne n'est pas "que Soleil" (ce que l'on appelle le signe) ni "que maison 1" (ce que l'on appelle l'Ascendant). Ainsi, telle planète peut-être fortement valorisée, tel signe ou telle maison peuvent recevoir un important groupe de planètes et du même coup apporter une signification qui va tempérer et relativiser le rôle de l'Ascendant, du signe solaire etc.

Enfin deux autres critères, les accentuations - angulaires, succédentes et cadentes - qui sont une classification des maisons astrologiques, et les types de décans occupés - chaque signe est découpé en trois décans de dix degrés chacun - apporteront leur supplément de signification.

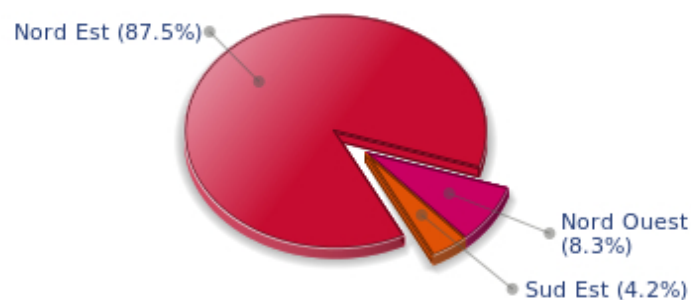
Ces traits généraux de caractère ne sont pas à prendre au pied de la lettre : ils enrichissent la lecture du thème en la préparant pour ainsi dire, et permettent de mieux comprendre la seconde partie plus détaillée et plus précise qui analyse chaque domaine de la personnalité en faisant une synthèse des critères de positions, de signes, de maisons et d'aspects selon certaines règles hiérarchiques.

Comme indiqué dans l'introduction de votre portrait, vos dominantes mineures sont interprétées dans l'annexe 1 à la fin de l'étude pour plus de clarté.

Vos répartitions planétaires

Chaque quadrant est une combinaison des quatre hémisphères de votre thème et correspond à une typologie de caractère. L'hémisphère Sud - le haut de votre thème, autour du Milieu du Ciel - est associé aux valeurs d'extraversion, d'action et à la vie publique, alors que le Nord favorise l'introversion, la réflexion et la vie privée. L'hémisphère Est - la partie gauche, autour de l'Ascendant - est lié au moi et à la volonté, alors que l'Ouest privilégie l'influence des autres et la souplesse dans la prise de décision.

Vos quatre Quadrants



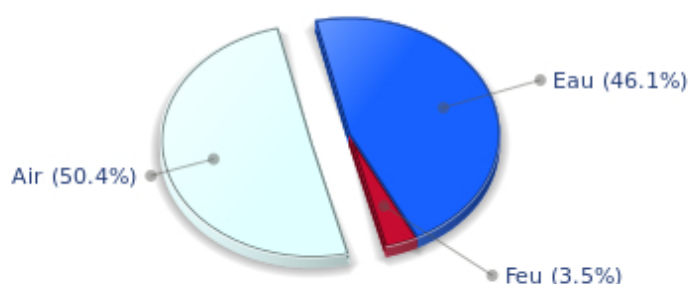
Leonardo DiCaprio, le quadrant Nord Est, nocturne, constitué des maisons 1 2 et 3, prédomine chez vous : il s'agit d'un secteur qui privilégie l'affirmation et la sécurité matérielle au détriment de la perception d'autrui et de l'aventure - risquée selon vous - de la transformation. Vous êtes enclin à fonctionner pour votre stabilité et avez tendance à intégrer le fruit de vos actions pour vous protéger. Posséder, acquérir mais aussi communiquer - sans trop vous livrer - font partie de vos motivations profondes. Vous êtes plutôt autonome et à effort égal pour vous, vous auriez certainement intérêt à tenir

compte davantage des autres pour améliorer vos résultats, quel que soit le domaine.

Vos éléments et modes dominants

Leonardo DiCaprio, voici les diagrammes de vos éléments et modes dominants, constitué à partir des présences des planètes et angles dans les douze signes :

Vos quatre Éléments



Vive la communication et la mobilité, Leonardo DiCaprio ! La prédominance des signes d'Air dans votre thème favorise et amplifie votre goût pour les relations avec autrui et les déplacements de toutes sortes, qu'ils soient réels - voyages - ou symboliques - idées nouvelles, évasion par l'esprit. Vous gagnez en souplesse et en adaptabilité ce qui peut vous manquer éventuellement en affirmation ou en sens du concret.

La prédominance des signes d'Eau est un gage de sensibilité et d'élévation par les sentiments, Leonardo DiCaprio. Vous fonctionnez par le cœur et par les émotions, et rien de ce que vous faites sur cette terre ne peut se faire sans que vous ne ressentiez - d'ailleurs le mot ressentir est à la base de votre fonctionnement - pleinement une charge affective suffisante. Il vous faut aimer pour comprendre, ressentir pour agir. Au détriment d'une vulnérabilité certaine que vous devriez apprendre à combattre.

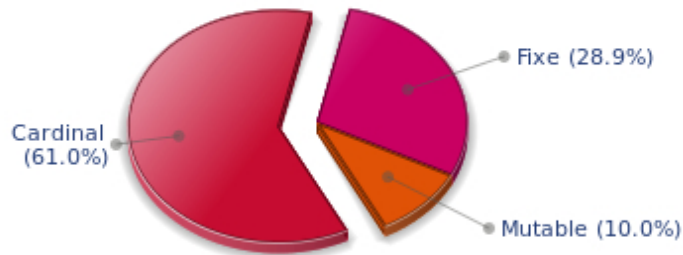
Les valeurs de Feu sont peu présentes dans votre thème natal, avec seulement 3.54% au lieu de 25%, la moyenne : vous pouvez manquer peut-être de chaleur, d'enthousiasme, d'esprit de conquête ou d'énergie, de punch, vous pouvez paraître indifférent ou neutre à tout, presque éteint en terme d'envies, de joie de vivre ou de capacité d'entreprendre. En fait, ce n'est pas vrai, mais vous gagneriez à vous lâcher, à vous forcer dans un premier temps à exprimer ce que vous avez en vous avec davantage d'audace, à montrer votre étonnement, votre vitalité. Vous avez certainement autant d'énergie que les autres à l'intérieur, il faut tout simplement qu'elle sorte, à vous de la montrer un peu plus, vous n'en tirerez que des avantages : criez, chantez, faites des grimaces, dansez, c'est la bonne voie pour vous... A l'arrivée, on ne vous taxera plus jamais de triste, de flegmatique ou de rabat-joie !

Les valeurs de Terre sont sous-représentées dans votre thème natal, avec seulement 0.00% au lieu de 25%, la moyenne. Cette carence en Terre peut indiquer que vous vous désintéressez des valeurs

matérielles, concrètes. Vous êtes peut-être trop dans votre cœur ou dans votre tête, ou encore dans votre enthousiasme ! Toujours est-il que vous pouvez vous retrouver dans des situations délicates par manque de bon sens ou de prévoyance : la vie matérielle est incontournable même si l'on est idéaliste, rêveur ou que l'on a besoin de peu de choses dans la vie. S'adapter à la vie concrète fait partie des nécessités incontournables, sous peine finalement... de composer avec elle d'une façon encore plus lourde un peu plus tard !

Les douze signes du zodiaque sont répartis en trois groupes ou modes, appelés les quadruplicités, nom savant qui signifie simplement que ces trois groupes comprennent quatre signes. Le mode Cardinal, le mode Fixe et le mode Mutable sont plus ou moins représentés dans le thème natal, en fonction de la présence et de l'importance des planètes et des angles dans les douze signes.

Vos Modes



Le mode Cardinal prédomine chez vous, Leonardo DiCaprio, et indique une prédisposition à l'action, et plus exactement à l'impulsion et à la capacité d'entreprendre : vous avez à cœur d'initier les projets que vous avez en tête, de démarrer les choses, de les créer. C'est pour vous la partie la plus importante qui vous donne enthousiasme et adrénaline, sans lesquels vous pouvez rapidement vous lasser. Vous êtes en général plutôt individualiste - parfois trop ? - et affirmé et laissez le soin aux autres de consolider et de faire ensuite évoluer les constructions que vous avez bâties avec ardeur.

Vos dominantes : planètes, signes et maisons

La question de la dominante est évoquée depuis la nuit des temps en astrologie : comme il serait agréable de définir une personne par quelques mots, par une ou plusieurs planètes qui représenteraient son caractère simplement, sans être obligé d'analyser longuement aspects et maîtrises, aspects et angularité, présence en signes et en maisons !

Les dix planètes - du Soleil à Pluton - sont un peu comme dix personnages d'un jeu de rôle, avec chacun son caractère, son mode d'action, ses atouts et ses faiblesses. Elles représentent en fait une classification en dix personnalités bien distinctes et les astrologues ont depuis toujours - et depuis peu pour les trois dernières planètes, Uranus, Neptune et Pluton - essayé d'associer à un thème astral de naissance une ou plusieurs dominantes planétaires, mais également une ou plusieurs dominantes signes et maisons.

En effet, pour les signes et les maisons, c'est un peu la même chose : si les planètes symbolisent des personnages, les signes représentent des teintes, les structures mentales, affectives et physiques d'un sujet. Chaque planète en signe est un peu comme un personnage qui verrait ses caractéristiques modifiées en fonction du lieu où il habite. Dans un thème, il existe ainsi en général un, deux ou trois signes bien valorisés, qui vont permettre de décrire son propriétaire rapidement.

Pour les maisons astrologiques, l'idée est encore plus simple : les douze maisons correspondent aux douze domaines de la vie et leur occupation privilégiée par les dix planètes principales, pondérées par les différents critères dont nous venons de parler en introduction, vont les valoriser différemment, et mettre en relief certaines "cases" de la vie : cela peut être le mariage, le travail, la vie amicale etc.

Leonardo DiCaprio, voici votre diagramme de valorisation des planètes :



Les trois planètes les mieux représentées dans votre thème sont Pluton, Vénus et la Lune.

Avec Pluton comme dominante planétaire de votre thème natal, vous êtes quelque part un prédateur, magnétique et puissant, qui, à l'instar du signe du Scorpion que cette planète gouverne, a besoin d'exercer une forme de pression pour "tester" son entourage ou son environnement. Vous êtes toujours prêt à évoluer, à risquer la destruction pour la reconstruction - y compris la vôtre - à vivre plus intensément tout en manifestant avec autorité votre être, à asseoir votre autorité secrète mais réelle sur les choses et les gens que vous croiserez dans votre vie.

On pourrait vous dire dominateur parfois, presque cruel en apparence ou trop autoritaire, mais en fait, c'est votre instinct qui parle, vous sondez les autres et aimez exercer votre pouvoir tout simplement parce qu'au fond de vous-même, l'énergie vitale est là, trop puissante pour ne pas sortir et faire de vous un homme d'action mais aux motivations cachées. Vous êtes finalement un être de passion, quelquefois incompris mais l'immense atout du Plutonien que vous êtes est de rebondir avec une force toujours plus grande après chaque épreuve de la vie : une grande qualité assurément.

Avec Vénus faisant partie de vos dominantes, un de vos premiers réflexes est tout simplement de... plaire ! La séduction, le charme et l'apparence – la vôtre – font partie des automatismes de votre comportement.

Votre façon de voir les choses passe par le cœur et avec vous, rien ni aucune communication réelle ne sera transmise si une certaine sympathie ou chaleur n'émane de vos interlocuteurs. Pour vous, peu important les raisonnements froids et logiques, les pensées claires et le bon sens : si en même temps n'existe pas un lien affectif avec votre environnement, rien ne peut se passer avec le Vénusien, rien ne peut se faire.

Vous avez un côté artiste et vous ne négligez jamais dans vos actes et dans votre façon de communiquer des concepts très clairs, bien que subjectifs : le plaisir et la beauté, voire aussi la sensualité, tout cela parfois au détriment de l'efficacité, de la durée, de la logique, et... du détachement.

La Lune fait partie des planètes les plus importantes de votre thème et vous confère une nature réceptive, émotive et imaginative. Vous avez cette possibilité innée de vous imprégner instinctivement des atmosphères, des ambiances, des impressions qui vous nourrissent, souvent pour rêver votre vie plutôt que la vivre.

Une des conséquences de cette spontanéité peut parfois se convertir en popularité, voire en célébrité : la foule – entité collective complexe et vivante - apprécie toujours la vérité et la spontanéité plutôt que le calcul et la maîtrise parfaite de soi.

En tant que personnage lunaire, il vous est difficile de vous contrôler, vous devez faire avec vos humeurs et vous devez prendre garde de ne pas rester trop passif devant les événements : rien n'arrive sur un plateau, et si votre sensibilité est riche, plus riche que celle de la plupart des gens, vous vous devez de bouger, de garder une partie de votre énergie pour... l'action !

Vos Signes Dominants



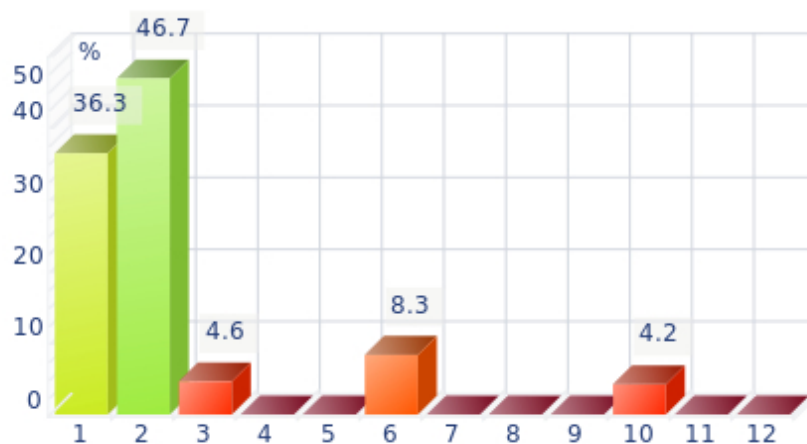
Dans votre thème natal, les trois signes les plus importants – en fonction des critères cités plus haut – sont dans l'ordre Balance, Scorpion et Cancer. Souvent, ces signes sont importants parce que votre Ascendant ou votre Soleil s'y trouvent. Mais ce n'est pas forcément le cas : un amas de planètes peut s'y trouver, ou une planète proche d'un angle autre que le Milieu du Ciel ou l'Ascendant, quand ce n'est pas tout simplement parce que deux ou trois planètes sont très actives par les nombreux aspects qu'elles font à partir de ces signes. Vous emprunterez ainsi une partie des caractéristiques de ces trois signes, un peu comme une superposition de caractéristiques au reste de votre thème, et cela d'autant plus fort que le signe en question est valorisé.

Avec la Balance en signe dominant, vous aimez faire plaisir, séduire, vous faire apprécier des autres. D'ailleurs, votre naturel est justement tout en tolérance et en mesure, en délicatesse et en élégance, presque fabriqué pour plaire ! Forcément, vous trouverez toujours des mécontents qui vous reprocheront votre manque d'authenticité ou votre tiédeur voire votre manque de courage, mais pour vous, la victoire, c'est de vous faire aimer, et sur ce terrain, vous serez sans doute le champion toutes catégories !

Le Scorpion fait partie des signes dominants de votre thème et fait de vous un être tout en force et en perspicacité, compliqué et passionné, peu tolérant et parfois destructeur, mais volontaire, résistant à tout et d'une audace qui peut quelquefois friser l'agressivité. Tant de qualités et tant de dangers réunis dans une même personne ! Evidemment, tout cela crée vite une sélection naturelle autour de vous : ceux qui vous résistent et vous apprécient ou vous admirent, et ceux qui ne vous supportent plus ! Mais c'est justement ce que vous souhaitez. Vous êtes ce que vous êtes et vous ne vous transformerez pas pour plaire, vous êtes fier, et l'affrontement, vous n'en n'avez jamais eu peur, même si votre façon de combattre est secrète, tout comme l'est votre nature que mystérieusement, vous rechignez toujours à dévoiler même à vos proches, qui d'ailleurs ne vous comprendront pas toujours. Mais cela dit... Quel charme d'enfer vous avez !

Le Cancer est un des signes dominants de votre thème de naissance et vous apporte une imagination et une sensibilité d'une finesse extraordinaire. Bien que méfiant au premier abord – et même au second... - dès que l'on vous connaît et que l'on a gagné votre confiance, on devine chez vous un cœur d'or malgré votre discrétion et votre important désir de sécurité qui vous fait rentrer dans votre coquille à la moindre alerte ! Vous êtes en réalité un poète et si parfois on peut vous reprocher un peu de nostalgie ou de paresse, c'est en réalité parce que pendant ce temps, votre vie intérieure, elle, fonctionne à plein régime.

Vos Maisons Dominantes



Les maisons 2, 1 et 6 sont les plus occupées de votre thème natal, cette occupation étant calculée en pondérant les planètes et angles en fonction de différents critères astrologiques – rapidité, activité, angularité, maîtrises etc. En analysant les maisons les plus occupées, l'astrologue déduit les champs ou domaines d'activité qui vous « concernent » le plus, que ce soit par ce que vous vivez – ou que vous serez un jour amené à vivre – ou par vos motivations intérieures profondes.

Votre maison 2 fait partie des trois maisons les plus occupées ou du moins les plus denses de votre thème natal : l'aspect matériel de l'existence avec ce que cela implique en termes de sécurité, d'appétit de vivre et désir de possession est bien présent, et vous ne pourrez sans doute pas vous contenter de vivre

d'amour et d'eau fraîche. Sur un plan plus subtil, vous pouvez éprouver le même type d'approche pour votre vie relationnelle : possessivité, jalousie dans le pire des cas, mais aussi, si le reste du thème l'indique, fidélité et durée.

Avec une maison 1 dominante, votre magnétisme est très fort, votre individualité et votre volonté sont souvent hors normes. Vous êtes, pour ce critère et donc à relativiser avec les autres textes de votre portrait, quelqu'un de décidé, de volontaire et d'affirmé.

Il y a des chances que vous ne passiez pas inaperçu dans une foule, une réunion : une maison 1 valorisée laisse supposer que vous êtes un être charismatique avec une énergie vitale supérieure à la moyenne, surtout lorsque le Soleil est présent parmi les planètes qui valorisent ce secteur.

Vos intérêts personnels sont toujours importants et vous ne les oublierez jamais, ce qui ne veut naturellement pas forcément dire que vous êtes égocentrique ; vous agirez en tout cas en fonction de ce que vous pensez être en accord avec vous-même !

Votre maison 6 bien valorisée est l'indice d'un intérêt pour le travail, pour une occupation quotidienne qui vous prend beaucoup de votre temps : en analogie avec la Vierge, cette maison incite au perfectionnement, à l'apprentissage ; quelque part, vous pouvez vous épanouir en vous rendant utile, en vous investissant pleinement dans le cadre de votre travail. Cela peut passer par un environnement humain qui vous intéresse – vos collègues – ou par une passion dans ces occupations quotidiennes par exemple. Le domaine médical ou les animaux de compagnie peuvent jouer un rôle dans votre vie ; ou encore, les amours ancillaires par exemple... Du moins c'est une des possibilités signifiées par une maison 6 valorisée.

Vos style, comportement et particularités

Ce qu'on appelle communément le "signe" correspond à la position du soleil dans le zodiaque. Le soleil va mettre en valeur toutes les caractéristiques du signe qu'il occupe. Ces caractéristiques seront d'autant plus pures et exactes que le soleil y est "fort" selon les règles traditionnelles de l'astrologie, ou bien que ce signe est particulièrement valorisé par le reste du thème. Nous donnons ici les caractéristiques du signe pur mais il vous faut garder à l'esprit que celles-ci pourront parfois n'être qu'un éclairage particulier de votre personnalité dans la mesure où de toute façon un thème astral n'est en aucun cas constitué seulement de la position du soleil ou de l'Ascendant et que ce signe peut donc être plus ou moins valorisé chez vous.

Autre point particulièrement important : contrairement à l'Ascendant qui exprime clairement votre façon de paraître, votre vitalité, votre constitution physique, votre comportement spontané et l'image que vous donnez, votre signe solaire représente lui votre moi profond, celui-là même que vous ne connaissez pas encore forcément complètement, celui qui ne pourra émerger que petit à petit en acquérant davantage de maturité : c'est l'intérieur de votre personnalité, qui ne se révèle qu'aux personnes de votre entourage en qui vous avez donné votre confiance, c'est aussi un peu l'aboutissement de l'évolution probable de votre personnalité qui pourra être obtenue à l'aide de toutes les énergies contenues par ailleurs dans votre thème natal, en commençant par l'écorce voyante, votre Ascendant.

L'Ascendant est l'un des éléments essentiels dans l'établissement de votre thème natal. Il est le signe du zodiaque qui se lève à l'Est au moment exact de votre naissance et nécessite donc pour son calcul que vous connaissiez l'heure précise de celle-ci.

Il permet d'apporter une foule d'informations sur votre personnalité ; il est l'une des clefs qui permet d'approcher de près certains éléments de vous-même comme votre apparence physique, votre caractère tel qu'il est perçu au premier abord et votre comportement immédiat. Il correspond à la partie extérieure et apparente de votre personnalité que vous voulez bien montrer depuis toujours, mais aussi à votre constitution physique sur la durée c'est-à-dire votre santé.

Soyez conscient également que malgré l'importance de l'Ascendant, celui-ci ne pourra vous décrire d'autant mieux que s'il est valorisé dans votre thème, cette valorisation découlant de l'application de l'ensemble des règles de l'astrologie. Néanmoins il apportera dans la plupart des cas une très bonne indication et se révélera une source de renseignements souvent au moins aussi féconde que celle apportée par votre "signe", celui où se situe le soleil au moment de votre naissance.

Vous êtes du signe du Scorpion et votre Ascendant est Balance

Avant d'aborder en détail la signification du signe de votre Soleil et de votre Ascendant, nous vous proposons rapidement, en guise de préambule, l'interprétation générique de la combinaison de ceux-ci dans votre thème :

Vous êtes bel et bien un redoutable diplomate ! Attention de ne pas vous laisser tenter par la manipulation... Votre adresse verbale et votre entregent vous garantissent la sympathie de ceux qui vous croisent ! Vous réservez vos tendances bilieuses à ceux que vous connaissez intimement, Soleil en Scorpion oblige. Votre volonté profonde et votre image ne se recoupent pas tout à fait : par la Balance,

vous quêtez avidement l'approbation d'autrui et les rapports harmonieux où règne la complicité, et par le Scorpion, vous injectez de la passion et de l'intensité dans le but de découvrir les secrets qui fâchent, mais qui font toute la densité d'une relation. Arrondir les angles ou crever l'abcès, telle est la question... Cela dit, vous gérez votre vie sociale d'une main de maître et vous séduisez facilement par ce mélange de douceur et de malice. Vous évitez généralement les affrontements trop francs et imprévus et contournez les obstacles avec vos pattes de velours. Magnétique et sensuel, vous jouez quelque part à attirer l'autre malgré vous, mais une fois dans votre tanière, il se heurtera à votre forte possessivité.

Vous êtes du signe du Scorpion

Psychologiquement, vous êtes d'une nature bilieuse constituée de pulsions agressives poussant à la transformation de votre être et, à chaque instant, de la situation dans laquelle vous vous trouvez. Comme s'il s'agissait d'une lutte permanente pour vous affirmer, vous ne pouvez vous empêcher de sonder l'autre par une pique, non pas par méchanceté mais juste pour mieux le connaître ; la vie et le sentiment d'exister pour vous sont appréhendés par la révolte, la tension, l'impulsion de provoquer pour mieux connaître l'autre par la réaction qu'il aura. Louvoyant avec cette sorte d'attitude agressive ressemblant à une sournoise inquisition, vous êtes souvent étrangement silencieux introverti et secret, ressassant vos pensées tumultueuses au tréfonds de votre esprit, laissant les autres perplexes ou étonnés de ce comportement quelque peu singulier.

Né avec la marque de ce signe, vous êtes secret, puissant, dominateur, résistant, intuitif, affirmé, charismatique, magnétique, volontaire, audacieux, perspicace, passionné, créatif, indépendant, vigoureux, généreux, loyal, travailleur, persévérant, indomptable, possessif, rusé, obstiné, ambitieux, instinctif, tenace, sexuel, sexy, fier, intense, avez l'esprit de compétition, mais vous pouvez être aussi agressif, destructeur, têtu, angoissé, tyrannique, pervers, sadique, violent, égocentrique, complexe, critique, cruel, méchant, dur, jaloux, calculateur, vulnérable, dissimulateur.

En amour, Leonardo DiCaprio, vous êtes si magnétique que vous avez un charme secret et indéfinissable qui attire inmanquablement les femmes sur lesquelles vous avez jeté votre dévolu. Vous saurez déceler si bien leurs faiblesses que vous pourrez tout à votre guise exercer votre puissance et votre goût de la manipulation sur elles. Ce ne sera pas négatif tant que tout ira bien, puisque vous êtes si sensuel, charmeur, possessif et conquérant et vous ferez le bonheur de bien des femmes qui recherchent cet aspect dominateur chez l'homme. Pourtant, lorsque les choses commencent à aller moins bien, votre jalousie presque maladive et votre capacité à faire du mal si vous vous sentez attaqué fera pleurer plus d'une de vos conquêtes.

Avec vous, la passion rime souvent avec tension ou drame. C'est le prix à payer pour vivre avec vous votre sexualité aux fantasmes sans limites, votre ardeur virile, votre loyauté et votre générosité. Excessif mais très attachant, il est très difficile pour votre partenaire de sortir de votre vie et il est préférable que tout aille bien pour tous les deux...

Votre Ascendant est Balance

Psychologiquement, vous êtes d'une nature sanguine et communicative ou bien d'une nature nerveuse et introvertie selon que Vénus, principe d'harmonie, d'extraversion, de désir de plaire, de communication facile et aérienne dans la Balance, ou Saturne, principe de rigueur, d'introversion, de retenue, de concentration, de méditation l'emporte. Vénus étant prédominant dans la plupart des cas sauf si Saturne est très puissant dans le reste du thème, la Balance est délicate, charmante, sait s'adapter facilement en société, notamment par sa recherche perpétuelle du compromis. C'est pour cette raison d'ailleurs que parfois vous pouvez apparaître comme hésitant et faible, n'osant pas trop grossir le trait ou affirmer votre opinion ; vous préférez agir comme facteur d'entente, de rassemblement, d'équité même si c'est au détriment de votre propre affirmation individuelle. Vous avez horreur de la violence et agissez de toutes vos forces pour pacifier les choses, arrondir les angles, vous adapter en souplesse et avec charme à la situation.

Né avec la marque de ce signe, vous êtes sentimental, charmeur, poli, délicat, raffiné, loyal, pacifiste, équitable, distingué, léger, romantique, cultivé, aérien, sympathique, soigné, perfectionniste, prévenant, doux, calme, ordonné, mondain, artiste, esthète, tolérant, indulgent, sociable, séducteur, élégant, gentil, respectueux, équilibré, mais vous pouvez être aussi hésitant, faible, velléitaire, égoïste, fragile, indécis, peureux, indolent, froid ou même insensible.

Pour vous, Leonardo DiCaprio, en amour, vous ne pouvez vous empêcher de séduire partout où vous passez et vous y réussissez fort bien. Vous faites des ravages avec un don naturel qui frôle l'impertinence et presque l'injustice pour les autres !

Si aimable, facile à vivre, attentionné, doué de contacts faciles, souriant, diplomate, vous attirez à vous la plupart des femmes, même celles qui ne vous plaisent pas forcément. Ce n'est pas un jeu, c'est votre nature. Chacune d'elle se croit ainsi l'objet et la cible de vos faveurs alors qu'en réalité, vous êtes comme cela avec tout le monde.

La solitude vous est totalement insupportable : mieux vaut être mal accompagné qu'être seul pour vous et un des dangers pour vous consiste justement à vous retrouver attaché à une compagne qui pourrait ne pas forcément être la mieux adaptée. Avec l'embarras du choix vous devriez normalement trouver chaussure à votre pied et arriver à l'état d'harmonie à deux qui est pour vous le centre de vos motivations profondes.

Perfectionniste, vous êtes un peu comme les Lions, si exigeants sur la qualité de leur compagne. Comme il est rare que la réalité soit aussi belle que votre idéal, vous pourrez parfois être déçu et vous serez particulièrement affecté en cas de destruction de votre couple ; mais vous pourrez plus tard repartir en quête de l'âme soeur avec vos qualités naturelles presque dédiées à cette recherche.

Le gouverneur de votre thème est en Scorpion

Le maître de l'Ascendant, souvent appelé gouverneur du thème, apporte certaines nuances intéressantes aux significations apportées par le Soleil et l'Ascendant. Sa position en signe va moduler le style de personnalité décrit par eux, ou parfois l'amplifier s'il s'agit d'un signe identique à l'un ou l'autre.

Le maître de votre Ascendant se trouve dans le même signe que votre Soleil : dans ce cas particulier de votre thème, il amplifie les caractéristiques indiquées par celui-ci, décrites plus haut.

Les aspects à votre Ascendant

Certaines planètes font un aspect à votre Ascendant, Leonardo DiCaprio : elles modifient donc, avec leur style propre, votre comportement et personnalité qui ne sont pas exactement chez vous ceux d'un Ascendant Balance pur mais bien une fusion entre ses caractéristiques et celles apportées par ces aspects.

★★★★★ Pluton conjonction Ascendant, orbe 5° 05'

Pluton est en conjonction de votre Ascendant, Leonardo DiCaprio : la planète des interdits, de la puissance, des secrets et de l'instinct apporte à votre comportement une note dominante incontrôlable, non négative en elle-même, et en même temps une lucidité hors normes. Pluton vous pousse malgré vous à percer les secrets intimes des autres, à les provoquer pour mieux connaître leur "vérité". Votre magnétisme mystérieux et légèrement inquiétant fait votre charme, assurément !

★☆☆☆☆ Soleil semi-carré Ascendant, orbe 0° 32'

Votre volonté et votre paraître peuvent parfois s'opposer, Leonardo DiCaprio, freinant votre spontanéité naturelle et créant à certaines occasions quelques doutes quant à la façon de vous comporter avec les autres tout en respectant vos convictions intimes. Rien de sérieux assurément avec cette petite dissonance du Soleil et de votre Ascendant, mais souvent simplement des choix à opérer pour rester en harmonie avec vous-même.

★★★★★ Neptune sextile Ascendant, orbe 5° 27'

Avec un aspect harmonieux de Neptune à votre Ascendant, Leonardo DiCaprio, vous possédez une bonne intuition qui vous permet d'adopter à l'instinct un comportement qui plaît à votre entourage. Vous avez ce flair naturel qui fait que vous ne vous trompez pas trop sur les gens, et donc évitez de faire des erreurs de jugements. Vous comprenez la foule et avez les bons réflexes pour être accepté.

Votre sensibilité

Vous êtes sensible Leonardo DiCaprio à la beauté des choses et vos réactions émotionnelles sont souvent d'ordre esthétique car vous recherchez, jusque dans les apparences, l'équilibre et l'harmonie si nécessaires à votre bien-être. Vous identifiez avec une grande facilité aux uns et aux autres, vous êtes doué pour mettre en valeur ce qu'il y a de meilleur en eux et résoudre avec tact et diplomatie leurs problèmes. Mais, pesant toujours le pour et le contre et essayant de dire ou faire ce qui plaît à vos interlocuteurs, vous risquez de développer une trop grande dépendance aux autres tant vous souhaitez leur approbation. Cette indécision constante peut être difficile à vivre autant pour vous-même que pour votre entourage car elle vous pousse plus à la contemplation qu'à la création et vous êtes souvent tenté de remettre à plus tard ce que vous avez à faire, à moins que vous ne préfériez user de votre charme pour que l'on se décide à faire le travail à votre place. Mais tant que règne l'harmonie... n'est-ce pas l'essentiel ?

Vous êtes, Leonardo DiCaprio, particulièrement sensible, émotif, intuitif, en fait vous percevez ce que l'on dit de vous avec une acuité très fine, ce qui a des avantages mais aussi l'inconvénient de vous rendre particulièrement vulnérable. Le qu'en dira-t-on est pour vous important même si c'est inconsciemment que vous allez tenir compte de l'avis des autres.

Soucieux de votre image renvoyée vers le public, vous êtes pourtant fantasque, capricieux même, changeant d'humeur en quelques instants : passer du rire aux larmes est habituel pour vous. Le rapport avec la foule prend un relief inhabituel, peut-être parce que vous pouvez devenir la vedette facilement grâce à votre personnalité si attachante et si mobile.

Votre imagination est si forte qu'elle peut vous jouer des tours : avec vous, il est préférable de dire les choses franchement, les moindres sous-entendus peuvent en effet créer malgré vous de belles - ou malheureuses - histoires qui peuvent vous emmener très loin de la réalité, et cela malgré votre flair et votre intuition si développée !

★★★★★ Lune carré Saturne, orbe -3° 03'

Cet aspect, s'il est mal intégré, s'oppose au sentiment d'intégration, de sécurité. Vous pensez être souvent incompris, voire rejeté. Il vous est alors difficile de trouver la paix intérieure, la tranquillité. Vous manquent la quiétude et la confiance primordiales qui permettent de se laisser aller, porté et comme bercé par l'existence. Cette configuration est celle des questions, des doutes vis-à-vis de l'affection inconditionnelle que chaque individu recherche. Le monde ne vous inspire qu'une confiance très limitée. Aussi avez-vous parfois tendance à rejeter à votre tour les modèles sociaux, l'attachement ou la tendresse de vos proches. Sans doute pour mieux les tester, pour tenter d'acquérir la certitude d'être aimé qui vous fait naturellement défaut. Car, qu'on ne s'y trompe pas, vous avez un très grand besoin d'affection. Mais, particulièrement sensible aux failles relationnelles, vous vous efforcez de trouver les marques d'amour qui permettent de lâcher prise, materné par la vie. On ne peut alors que louer la totale sincérité avec laquelle vous accordez ou refusez votre confiance.

★★★★★ Lune conjonction Pluton, orbe 7° 3'

Vous êtes une énigme pour les autres... et pour vous-même. La relation harmonieuse Lune-Pluton éveille votre désir de comprendre et faire vivre les éléments cachés de votre inconscient. Vous vous intéressez à l'occulte, aux lois qui gouvernent dans l'ombre les êtres et les choses. Vous aimez tirer les ficelles et manipuler les situations à l'insu de tous, pour garder votre mystère. Vous vous sentez bien lorsque vous ne jouez pas les rôles d'avant-scène, mais que vous intervenez au contraire dans l'ombre, subtilement.

Vos comportements intimes traduisent cette distance que vous cherchez à maintenir pour préserver votre vie intérieure. Vous cultivez volontiers l'ange du bizarre, jusque dans vos habitudes de vie, vos rythmes quotidiens.

Votre affectivité

Dans votre thème, le Soleil et Vénus sont tous deux en Scorpion. Avec le Soleil et Vénus en Scorpion, l'amour ne peut qu'être excessif, brûlant... ou inexistant. C'est tout ou rien, rose ou noir ! Une relation de couple est pour vous nécessairement intense, passionnelle. Entre aimer à la folie ou haïr, la transition est floue. Voilà qui laisse présager d'une vie affective exaltante. Mais gare aux situations moyennes ! Votre caractère enflammé se satisfait mal des liaisons ordinaires, monocordes, sans heurt ni histoire. Parce que vous savez vous remettre en cause et que vous affectionnez les défis amoureux, vous provoquerez volontiers crises ou grincements de dents... jusqu'à un hypothétique paradis affectif au sein duquel votre partenaire tout comme vous, garderez votre spécificité, votre volonté, votre vérité propre. Vaste programme ! Il importe de relativiser, parfois, l'analyse démesurée que vous avez tendance à faire des questions sentimentales. Sensible aux rapports de force, vous ne ferez pas de cadeau aux êtres désarmés, exploitant parfois, si vous n'y prenez garde, leur fragilité. Mais que de passion, que d'exaltation en perspective avec ceux qui vous suivent dans votre volonté d'aller jusqu'au bout de vos engouements.

L'amour avec vous, Leonardo DiCaprio, n'est pas dissociable de la passion. Vos sentiments sont immédiats, impérieux, intenses, et vous ne pouvez absolument pas concevoir une relation amoureuse sans fusion avec votre partenaire, sans ce désir irrésistible de ne rien ignorer de l'autre : émotions, sentiments, sexualité, tout doit être vécu à la limite de la possessivité absolue et sans retenue. En réalité, vos sentiments sont aussi complexes qu'ils sont profonds et vous aimez rarement mais avec une ardeur brûlante qui consume votre couple dans des ébats aussi torrides que violents. Bien sûr, ce type de sentiments aussi puissants peut mener à la jalousie et à l'exclusivité absolue, presque au contrôle de votre partenaire. Si la relation est véritable, cela se passera bien et dans le cas contraire, les risques de blessures partagées sont réels à l'intérieur de votre couple ; il est difficile de toute façon de concilier la passion et la tranquillité et il est clair que pour vous, la sérénité sentimentale passe par la rencontre d'une personne qui serait soit aussi complexe que vous et qui vous comprendrait ainsi instinctivement, soit de votre complémentaire, d'une nature aussi calme et solide que vos pulsions sont intenses et profondes.

Leonardo DiCaprio, vous faites en général un lien entre l'aspect possessif des choses et vos sentiments; pour vous, ceux-ci vont s'exprimer d'abord lentement mais vont se fixer petit à petit et prendre de la profondeur dès que vous commencez à vous attacher. Vous avez besoin alors d'être certain de la fidélité de la personne sur laquelle vous avez jeté votre dévolu et d'éprouver l'impression que d'une certaine façon, elle vous appartient. Généralement, sentiments et bien-être matériel vont de pair et les conditions matérielles dans lesquelles vous allez pouvoir vivre votre amour sont importantes pour vous : pas question de vivre d'amour et d'eau fraîche, un nid douillet et cossu ou un environnement pas loin d'être luxueux sont des conditions presque obligatoires pour que vous puissiez donner libre-cours à vos emportements sentimentaux. Ce n'est pas véritablement que vous êtes quelqu'un d'intéressé, vous avez même en vous souvent de grandes qualités de générosité et de compassion, mais il vous est difficile de séparer l'aspect agréable et matériel des choses avec le bien-être de former un couple. Votre besoin de sécurité affective est par ailleurs bien réel et si vous ne l'avez pas, vous faites en sorte de l'obtenir coûte que coûte.

★★★★★ Soleil conjonction Vénus, orbe 1° 13'

Cet aspect vous sensibilise à l'image donnée de vous-même. Vous attachez une importance considérable à l'effet produit sur autrui, au charme qui émane de votre personnalité. Il vous faut pouvoir compter sur vos capacités de séduction et gagner la sympathie de votre entourage. Aussi serez-vous souvent sensible aux regards extérieurs, répondant aux attentes de vos proches. Pour faire plaisir, certes, mais plus encore pour retenir leur attention. Vous êtes en quête de plaisir, d'estime et d'affection. Mais idéaux et désirs ne font qu'un : vous ne donnez réellement votre pleine mesure qu'avec ceux et celles pour qui vous éprouvez une attirance naturelle, une estime indépendante des faits. Vos sentiments répondent aussi à une recherche d'absolu : ceux qui vous sont sympathiques sont adoptés. Les autres rejetés sans appel ! Votre caractère très affectif s'avère un atout en maintes circonstances. Vous saurez mieux que d'autres séduire, conquérir l'adhésion d'un être, gagner son estime. Le risque est sans doute d'obéir aux modes et courants ambiants plus qu'à vos propres motivations, de sacrifier l'essentiel à l'apparence.

★★★★★ Vénus trigone Saturne, orbe 1° 05'

Vous privilégiez la profondeur des sentiments et la sincérité de votre vie affective. En amour, vous ne vous contentez pas de faux-semblants, de compromis hasardeux. La relation de couple repose sur une confiance réciproque. Vous vous efforcez de construire une liaison durable, un amour vrai, conforme à vos aspirations et à votre for intérieur. L'harmonique Vénus-Saturne induit une certaine sagesse : on préfère la vérité inexprimable au paraître. Une liaison sentimentale est d'abord une aventure : la découverte de l'autre, pas à pas... autant dire que toute relation prend d'emblée une dimension fondamentale. On peut évoquer un brin de romantisme, une nature passionnée bien que souvent pudique, réservée. On ne s'engage pas à la légère ! Atout essentiel pour garantir la longévité d'un amour : vous savez remettre en cause vos comportements affectifs et vous adapter à l'autre. Vous gérez ainsi relativement bien les éventuelles crises, surmontant les difficultés inhérentes à tout rapport amoureux.

★★★★★ Vénus conjonction Mars, orbe 10° 17'

Avec cet aspect, le naturel des comportements affectifs l'emporte sur les opportunistes et les calculs. Vous ne trichez pas avec les sentiments, préférant vous laisser guider par vos sympathies... ou vos antipathies. L'amour ne se raisonne pas, ne s'explique pas. Il importe de vivre ses passions spontanément, de laisser libre cours aux tumultueuses manifestations du cœur, aux impératifs du corps. En un mot, d'être soi-même, dans l'instant présent. Il vous faut vivre intensément, goûter toute situation, vous y frotter parfois. Ainsi, votre sensibilité tient une grande part dans vos décisions et vos actions. Ce qu'on éprouve vaut bien ce qu'on appréhende intellectuellement. Fort de cette soif de ressenti, vous vous efforcez de bâtir votre existence sur des bases conformes à vos désirs. Le piège est alors d'accorder une part trop importante aux humeurs et affects. Mais la vie serait sans cela bien terne... Quoique elle vous trahisse à l'occasion, l'émotivité est dans bien des cas votre plus sûr allié.

Votre façon d'agir et votre sexualité

Votre volonté de fer fait partie de vos atouts, Leonardo DiCaprio. Elle est servie par une ingéniosité et une habileté qui peuvent faire de vous une personnalité puissante et crainte. Vous avez le flair pour trouver les faiblesses de ceux qui vous approchent et vous pouvez facilement les blesser par votre penchant naturel et inné à sonder ou tester leur force. Vous êtes extrêmement têtu et vous ne lâchez pratiquement jamais prise si vous êtes convaincu que vous avez raison. Sexuellement, vous êtes puissant et passionné. Dominateur et secret, vous êtes une personnalité magnétique avec qui il vaut mieux éviter

tout conflit car vous pouvez être vraiment très agressif et rancunier et dans certains cas rares faire preuve de sadisme. Vous êtes finalement une personnalité aussi secrète qu'entière et dominatrice sur le plan de l'action et de la sexualité.

Leonardo DiCaprio, votre capacité d'action est parfaitement bien adaptée pour votre enrichissement personnel, pour gagner de l'argent pour dire le mot ! Vous vous battez facilement pour acquérir, pour gagner votre sécurité matérielle, il s'agit pour vous de la meilleure façon de dépenser votre énergie : il faut que cela serve à quelque chose sinon à quoi bon se décarcasser ? C'est consciemment ou inconsciemment que votre ardeur prend toute son intensité pour réussir dans vos affaires et vos intérêts.

Cela peut également prendre un sens figuré et concerner votre sécurité affective, familiale ou professionnelle sans que ce soit lié directement à l'argent; vous avez un côté possessif parfois et gare à ceux qui auraient l'idée de vous prendre ou même d'approcher ce qui vous appartient !

Quoi qu'il en soit, vous êtes bien armé pour obtenir ce que vous désirez et c'est là un atout précieux pour toute votre vie, car indirectement, cela vous donne une indépendance plus importante et vous n'avez pas trop besoin d'être protégé.

★★★★★ Mars trigone Jupiter, orbe -1° 29'

L'action coordonnée triomphe de tous les obstacles. Ou presque ! Vous savez mobiliser à bon escient votre énergie, votre combativité, agir au moment opportun. Sans doute est-ce la raison de votre efficacité dans les situations réclamant à la fois courage, détermination, rapidité d'action et une relative diplomatie. Vous ne craignez pas les confrontations, mais ne les provoquez jamais gratuitement : vous savez tirer parti de vos chances, adapter vos comportements aux situations concrètes. Vous gérez empiriquement les événements avec souvent beaucoup d'à propos. Seule ombre au tableau : un certain empressement à saisir toute occasion... alors même qu'elle n'est pas nécessairement bonne à long terme. Prenez alors le temps d'estimer les faits et leurs conséquences. La rapidité de vos réactions doit rester un atout.

★★★★★ Soleil conjonction Mars, orbe 9° 04'

Cet aspect planétaire Soleil-Mars renforce le courage, la détermination, l'énergie. Le besoin d'action est évident. Ce que votre volonté conçoit, vous cherchez à le concrétiser avec fougue, envers et contre tout. Vous faites preuve d'esprit de décision et de volonté, voire de témérité. Votre attitude est parfois héroïque : vous savez faire face à l'adversité, défendre vos droits et vos options quelles que soient les éventuelles confrontations à gérer. Le risque est seulement, dans certaines situations, de surestimer vos chances ou vos forces. Mais l'audace dont vous savez faire preuve s'avère le plus souvent payante.

★★★★★ Mars conjonction Uranus, orbe 10° 1'

Un aspect harmonique Mars-Uranus marque une détermination farouche, une volonté de faire valoir ses conceptions par des actions énergiques, soudaines, parfois spectaculaires. Vous savez tendre la corde de l'arc avant d'agir et frapper au moment opportun. Le secret de vos exploits ? Une très bonne maîtrise des actions éclairs. Vous préparez dans l'ombre vos plans, puis passez à une phase d'exécution efficace parce qu'immédiate, souvent fulgurante. Vous n'avez pas un tempérament de vaincu. Lorsqu'il vous faut affronter les faits, c'est avec toute votre énergie et votre volonté que vous tendez vers un but unique : gagner, triompher des éventuels obstacles. Cette configuration planétaire peut vous conduire à des actions risquées, voire héroïques. Et peut-être aussi surestimerez-vous parfois vos forces ou vos chances.

★★★★★ Mars semi-sextile Neptune, orbe -1'

L'harmonique Mars-Neptune est l'aspect du missionnaire ou de l'activiste inspiré. Un idéal vous guide, irrésistible, implacable. L'exaltation peut éventuellement aller jusqu'au sacrifice pour la cause noble ou rebelle qui inspire vos luttes, vos actions. Loin des spéculations intellectuelles, il vous faut vivre vos passions, agir et vous laisser porter par une mission, un idéal, une illusion parfois. Le risque est en effet de jouer les Don Quichotte contre les moulins à vent, de vouer toute votre énergie à une cause indéfendable ou chimérique. Vos engagements sont le plus souvent courageux, voire héroïque. Et la foi dont vous savez faire preuve rend possible bien des entreprises périlleuses. Ce que d'autres penseraient voué à l'échec, vous savez vous le mener à terme.

★★★★★ Mars semi-sextile Pluton, orbe 1° 22'

Vous avez une manière bien à vous d'agir, de vivre vos confrontations et vos luttes. Les lois du monde sont subtiles, ses mécanismes complexes et souvent cachés. Aussi préférez-vous l'action en coulisses au duel ouvert, déclaré. Vous gérez votre existence concrète avec distance et subtilité, cherchant les mécanismes qui sous-tendent dans l'ombre les faits observés. Vous provoquez aussi parfois les événements, mais sans avoir l'air d'y toucher, comme si vous n'étiez pas réellement concerné. Vos interventions seront d'autant plus efficaces qu'elles se feront discrètement. Secrètement parfois, vous transformez votre existence, cherchant à vivre les motivations inexprimables qui vous relient à l'invisible. Ce qui ne peut être formulé doit être expérimenté, éprouvé. Vous tenterez ainsi des expériences dont votre entourage ne mesurera pas immédiatement l'intérêt ou le sens.

Votre intellect et votre façon de communiquer

Votre mode de pensée Leonardo DiCaprio est plutôt lent car vous avez besoin de temps et de tranquillité afin de tenir compte des idées et opinions de chacun, peser le pour et le contre et parvenir enfin à prendre la décision qui vous semble être la plus équitable, la plus juste et la plus équilibrée. En effet, refusant tout comportement fanatique et extrémiste, vous êtes toujours à la recherche du juste milieu. Mais, même si l'on s'accorde à reconnaître votre tolérance, votre sens de la logique et votre don pour la conciliation, on vous reprochera souvent une trop grande indécision et une nette tendance à toujours reporter vos choix à plus tard. Vous aurez alors parfois besoin que l'on vous encourage et que l'on vous pousse à agir pour pouvoir lutter contre cette attitude quelque peu fataliste que l'on pourrait assimiler à de la paresse. N'attendez donc pas tant l'approbation d'autrui, exprimez-vous davantage et agissez...

Vous avez les pieds sur terre et un sens pratique particulièrement développé, Leonardo DiCaprio. Avec vous, pas d'état d'âme ou de réflexion abstraite et nébuleuse : vous savez où vous allez, et votre mental aiguisé et clair vous permet en général de conduire vos affaires personnelles avec efficacité.

Parfois un peu têtu et surtout soucieux de vos gains ou résultats en chaque domaine - notamment dans les domaines financiers où vos capacités intellectuelles sont admirablement utilisées - , vous réussissez néanmoins à vous tirer des mauvais pas grâce à votre esprit logique et votre vision claire de la situation.

★★★★★ Mercure conjonction Uranus, orbe 0° 2'

Votre état d'esprit novateur fait du monde qui vous entoure un champ d'expérience toujours en mouvement. Vous savez poser les vraies questions... et y répondre. Souple quand il faut, vous n'en avez pas moins vos principes, vos certitudes inébranlables. Il paraît dès lors difficile de vous prendre au dépourvu. Vous multipliez les observations, les relations, les contacts, sans jamais perdre la face : votre

mobilité cache en fait une détermination farouche et une grande lucidité. En un éclair, vous pouvez saisir l'information utile, la relation enrichissante. Vos démarches originales, voire fantaisistes, excluent la monotonie. Vos conceptions de l'existence pourront à l'occasion en surprendre plus d'un !

★★★★★ Mercure conjonction Mars, orbe 9° 5'

L'harmonique Mercure-Mars signe un esprit alerte, un caractère énergique. Vous savez prendre des décisions rapides et les concrétiser sur-le-champ. Vous n'acceptez jamais les situations figées. Il vous faut concevoir, agir, lutter pour manifester votre sens aigu de la relation : tout vous concerne, le monde, les autres... Et c'est pour vous une nécessité que de vous impliquer dans les relations, les dialogues. Vos réparties tranchantes vous valent une réputation de grande franchise. Sur le plan relationnel, on apprécie votre vivacité d'esprit, votre mobilité. Vous saurez souvent trouver au moment opportun les alliés ou partenaires dont vous avez besoin. Un art de la "débrouillardise" précieux...

Vos buts, motivations, carrière et destin

Votre Soleil se situe en maison II

Leonardo DiCaprio, même si vous ne le reconnaissez pas toujours ou que vous n'en ayez pas (encore) conscience, toute votre volonté sert admirablement vos réalisations concrètes en terme d'acquisition de biens et de sécurité matérielle. Vous aimez agir et décider dans le sens d'une augmentation de vos ressources sans laquelle vous ne voyez pas trop d'intérêt à vous donner de la peine ou faire des efforts.

Vos talents d'organisation et votre efficacité peuvent être admirables et servent votre destin d'une façon remarquable. Que ce soit dans les domaines financiers, industriels, techniques, immobiliers etc., votre sens pratique vous permet de développer vos ressources et vos capacités à gagner toujours plus d'argent et de puissance matérielle.

Sur un plan plus abstrait, vous êtes assez possessif et en particulier sur le plan sentimental ou dans les rapports avec les autres, vous appréciez particulièrement de pouvoir compter sur la fidélité et sur l'engagement qui sont pour vous des valeurs sacrées. Rien ne vous fait plus horreur que de sentir que vous ne pouvez compter sur l'autre car en étant exigeant avec vous-même, vous attendez naturellement en retour la même qualité.

Vous devez néanmoins rester prudent car votre ténacité et votre efficacité peuvent vous rendre un peu têtu et quelque peu trop porté sur le côté matériel des choses. Ainsi parfois, lors des rares épreuves majeures de la vie, vous pouvez avoir tendance à avoir les yeux plus gros le ventre et, par un trop fort et trop rapide appétit de gains, vous risquez des déceptions qui seront à la hauteur des espoirs que vous aviez mis dans les projets concernés.

Le gouverneur de votre thème est en maison II

Le maître de l'Ascendant se trouve aussi dans l'une des douze maisons du thème. Tout comme le Soleil dans sa maison, il vous apporte certaines facilités ou vous fait apprécier certains domaines de la vie plus que d'autres.

Le maître de votre Ascendant se trouve dans la même maison que votre Soleil : dans ce cas particulier de votre thème, il amplifie les caractéristiques indiquées par celui-ci, décrites plus haut.

Les aspects concernant vos ambitions

Concernant votre destin ou votre carrière, les aspects suivants dans votre thème natal permettent d'affiner ce qui vient d'être dit :

★★★★★ Soleil trigone Saturne, orbe -0° 08'

Cet aspect marque une volonté ferme et discrète, un caractère rigoureux et objectif. Vous savez rester lucide, même et surtout dans les situations difficiles. Vous aimez les moments de calme et de solitude, durant lesquels vous pouvez tout à loisir faire le point sur votre vie. Vos jugements sont durables, souvent extrémistes : l'injustice ou l'incohérence vous révoltent. Lorsqu'un problème survient, loin de vous laisser séduire par la facilité d'une solution à court terme, vous cherchez au contraire à résoudre le sujet en profondeur. Vous savez mieux que d'autres vous remettre en question, repenser vos options et vos attitudes. C'est la raison pour laquelle vous serez fréquemment apte à gérer les crises éventuelles, à surmonter tout obstacle nécessitant une réaction profonde, pertinente. Si vous manquez parfois de spontanéité, vos comportements dénotent la plus souvent une certaine sagesse. Devant un fait, vous savez poser - et vous poser - les vraies questions.

★★★★★ Mercure trigone Milieu du Ciel, orbe -3° 38'

Mercure en bon aspect à votre Milieu du Ciel vous permet, Leonardo DiCaprio de communiquer facilement avec votre entourage de façon à monter les échelons de votre vie sociale. Votre stratégie est souvent la bonne, vous réfléchissez de la bonne façon pour vos intérêts, ne changez rien !

★★★★★ Uranus trigone Milieu du Ciel, orbe -3° 59'

Par cet aspect bénéfique d'Uranus sur votre Milieu du Ciel, Leonardo DiCaprio, vous avez le talent inné de vous laisser porter par les changements que vous rencontrez sur votre route : loin de vous laisser décourager, les modifications de votre environnement professionnel ou social vous... stimulent ! Vous pouvez alors être opportuniste, dans le bon sens du terme, et avoir pendant votre vie, certains "coups de chance" dont vous amplifierez grâce à votre talent et votre absence de peur de la nouveauté, les effets.

★★★★★ Jupiter trigone Milieu du Ciel, orbe -4° 41'

Jupiter est en bon aspect de votre Milieu du Ciel, Leonardo DiCaprio : cela signifie que vous êtes souvent chanceux ou aidé dans votre carrière ou votre destin social ; vous avez confiance dans vos capacités à vaincre les obstacles que vous trouvez sur votre route, tout en respectant les lois et l'autorité. Ainsi grâce à cette configuration, vous tracez votre route en ayant l'impression que votre avancée est plutôt rapide par rapport à celle de la moyenne des gens.

★★★☆☆ Pluton carré Milieu du Ciel, orbe 4° 49'

Par cette dissonance de Pluton avec votre Milieu du Ciel, Leonardo DiCaprio, vous pouvez parfois au cours de votre vie connaître des changements brutaux de profession ou de conditions de vie imposés par

le destin et qui revêtent parfois un caractère mystérieux. Ces changements, même si vous n'en comprendrez pas toujours la cause, vous devrez les accepter lorsqu'ils arriveront, pour rebondir dans une autre voie ou tout simplement ailleurs.

★★★★★ Soleil sesqui-carré Milieu du Ciel, orbe 0° 15'

Ce que vous souhaitez vraiment ou la façon que vous avez de considérer les choses, Leonardo DiCaprio, peut parfois être en contradiction avec vos buts professionnels. Que ce soit par certains conflits d'autorité ou quelques hésitations quant à la façon de faire progresser votre destin, il vous faudra quelquefois faire preuve de souplesse et mettre de l'eau dans votre vin si vous voulez garder le cap et faire progresser votre carrière avec succès et ne pas subir les contrariétés de ce déphasage entre le Soleil et le Milieu du Ciel dans votre thème.

★★★★★ Mars trigone Milieu du Ciel, orbe 6° 11'

Votre énergie sert bien vos buts professionnels et d'une façon générale votre ascension sociale, Leonardo DiCaprio. Cet aspect bénéfique de Mars sur votre Milieu du Ciel vous apporte un réel dynamisme et récompense le plus souvent vos efforts soutenus et efficaces. Vous aimez agir, et le résultat en est gratifiant la plupart du temps.

★★★★★ Vénus sesqui-carré Milieu du Ciel, orbe 1° 29'

Vénus se trouve en légère dissonance avec votre Milieu du Ciel, Leonardo DiCaprio : rien de très grave dans ce genre de configuration, si ce n'est à certaines occasions, une impression selon vous, qu'en société, votre gentillesse naturelle n'est pas reconnue assez rapidement ou à sa juste valeur. Il peut arriver que parfois, une femme - ou la gent féminine en général - ne vous comprenne pas bien et qu'elle se retourne contre vos intérêts. Il n'en restera en général pas de trace négative, Vénus n'étant jamais une planète "difficile". A vous de faire l'effort d'encore mieux montrer votre sincérité pour éviter tout malentendu.

Vos atouts et votre part de jovialité

Leonardo DiCaprio, votre sensibilité, vos émotions et capacités artistiques, notamment sur le plan de la musique et du rythme, sont fortement accrues par cette configuration favorable de la planète de la grande fortune dans ce signe sans limite. Vous avez grâce à elle un côté artiste et attachant, une façon souple et mobile de considérer vos relations avec les autres et avec votre milieu. Parfois cet état d'esprit rêveur et sensible à la souffrance d'autrui peut vous inciter à agir avec compassion dans les domaines des grandes causes humanitaires.

Leonardo DiCaprio, le coup de pouce de Dame Nature est ici pour vous principalement une protection insolente contre les maladies et une joie de vivre dans le travail quotidien : votre santé et l'ambiance quotidienne que vous vivez dans votre travail sont des sources de satisfaction permanentes. Vous êtes souvent apprécié à votre juste valeur, populaire et utile.

La planète Jupiter exprime l'idée d'expansion, de largesse, de générosité. Elle correspond aux fonctions de synthèse, d'enthousiasme et d'optimisme : sa présence en maison dans le thème natal a une importance beaucoup plus grande que sa présence en signe puisque Jupiter, comme Saturne, Uranus, Neptune et Pluton est une planète lente. Beaucoup de gens nés à la même époque possèdent Jupiter dans le même signe. Il s'agit donc pour sa présence en signe d'une signification mineure, moins

personnelle que les planètes dites rapides, Soleil, Lune, Mercure, Vénus et Mars, à lire donc avec prudence.

Jupiter dans le signe des Poissons amplifie votre générosité naturelle et votre sens du dévouement. Votre empathie est généralement forte du fait de cette position et vous vous sentez enclin à apporter votre force et votre enthousiasme aux plus défavorisés, à aider les autres sans limite aucune. Votre imagination est puissante et vos sentiments peuvent s'enflammer aisément : sensibilité aux aguets, affectivité non bridée, vous faites partie de ceux ou celles qui, à l'instar d'un véritable radar humain, détectent intuitivement chez autrui la souffrance ou tout simplement les qualités de cœur les plus belles.

Votre part de gravité

Vos émotions sont contrôlées, votre imagination est analysée à la loupe et vous perdez en émotivité ce que vous gagnez en lucidité. Vous pouvez être intéressé par vos origines, vos racines. Vous devenez économe et les questions foncières et immobilières peuvent vous attirer.

Vos responsabilités, Leonardo DiCaprio, ne cessent de s'élever avec les années qui passent, lentement mais sûrement. Votre sens aigu du devoir, votre gestion harmonieuse du temps, votre vision à long terme, votre rigueur morale, tout ceci fait que vous gravissez inexorablement les marches du pouvoir, avec au fond de vous-même, bizarrement, une part réelle d'inquiétude.

Ayant donc un certain goût du pouvoir ou de la réussite, vous vous hissez très haut, mais le risque est tout aussi grand de chuter : il vous faudra autant de persévérance une fois arrivé aux sommets de votre carrière pour... y rester ! Nombre de chefs d'états possèdent souvent cette configuration, à la fois bénéfique mais source potentielle de déception si l'on y met trop d'importance et d'énergie : s'élever à tout prix ne devrait être qu'une petite facette de la vie.

La planète Saturne exprime l'idée de contraction, d'effort, de durée, de limitation, de concentration. Avec Saturne, tout ce qui n'est pas authentique est amené tôt ou tard à être éliminé. On ne peut pas tricher avec Saturne, il correspond à un désir irrésistible de ne faire qu'un avec soi-même avec responsabilité et sagesse. Il est le grand purificateur, il représente nos limites mais aussi notre vérité : sa présence en maison dans le thème natal a une importance beaucoup plus grande que sa présence en signe puisque Saturne, comme Jupiter, Uranus, Neptune et Pluton est une planète lente. Beaucoup de gens nés à la même époque possèdent Saturne dans le même signe. Il s'agit donc pour sa présence en signe d'une signification mineure, moins personnelle que les planètes dites rapides, Soleil, Lune, Mercure, Vénus et Mars, à lire donc avec prudence.

Saturne dans le signe du Cancer diminue votre émotivité et vous rend moins vulnérable en créant une carapace de protection, avec les bonnes et mauvaises conséquences que cela entraîne. Sur le plan familial ainsi que pour le domaine immobilier, vous être prévoyant et sage, presque trop.

Quelques cas particuliers

Votre originalité et vos utopies

Vous êtes une personne originale, parfois excentrique voire extravagante mais presque toujours inattendue, que ce soit en actes ou bien parfois en paroles, par votre humour décalé et imprévisible; souvent cela passe bien et vous rayonnez d'un charme particulier, si spécial, et avec vous, au moins, on ne s'embête pas !

Votre volonté de ne pas vous comporter comme la masse de vos congénères et d'affirmer votre indépendance font partie tout bonnement de vos fiertés, prenez-garde à ce que cela ne se retourne pas contre vous car à force d'être imprévisible, il serait dommage que l'on vous trouve décidément trop... bizarre !

Votre inspiration et vos illusions

Votre mode de pensée, la façon avec laquelle vous communiquez et la gestion de vos déplacements même parfois, sont vécus chez vous avec une forte dose d'émotion et de sensibilité, et surtout avec un manque de rigueur caractérisé. Bien sûr, en contrepartie, vous pouvez "sentir" les choses directement et gagner en esprit de synthèse ce que vous perdez en capacité d'analyse.

Vous avez des idées bohème, une façon de voir les choses assez élastique... à force de rêver vos idées et de laisser si complaisamment vos émotions vous envahir, vous pouvez vous retrouver un peu "à l'Ouest" et faire fuir quelques précieuses relations ! Evitez la fuite, le mensonge, et ne gardez que le meilleur pour vous de cette configuration : l'intuition et l'inspiration.

Votre passion et votre autorité

Vos proches peuvent s'apercevoir qu'en vous existe une tension qui bien que sous-jacente, peut s'extérioriser dès que vous vous sentez menacé ou même que votre honneur vous semble effleuré par une action ou même un propos ambigu. Vous avez un goût inné pour le pouvoir et vous avez une forme de magnétisme et d'autorité qui se dégage de votre personne.

Votre soif de transformation de votre environnement et de votre personnalité vous pousse parfois malgré vous à faire preuve d'agressivité, il faut bien le dire. Mais le plus souvent, cette agressivité restera-t-elle une forme de chantage à la domination d'autrui, à l'image de cette maxime du jeu d'échecs : la menace est plus forte que l'exécution.

Vos planètes isolées

En général, les dix planètes du thème se trouvent en relation avec d'autres planètes, par les aspects astrologiques majeurs ou mineurs. Ces liens permettent à ces planètes ou énergies qui se manifestent dans la personnalité du sujet, de fonctionner et de s'exprimer avec des garde-fous et avec une certaine tonalité.

Rarement, il peut arriver que dans un thème, une planète soit complètement déconnectée des neuf autres.

Les astrologues ont constaté que lorsque c'était le cas, le sujet ressentait l'énergie de la planète solitaire ou isolée d'une façon singulière, à la fois saccadée et avec beaucoup de puissance. Ainsi par exemple, le célèbre astrologue Jean-Baptiste Morin de Villefranche indique « qu'une planète solitaire présage quelque chose d'insolite ou d'extraordinaire, à l'endroit des significations rattachées à la maison qu'elle occupe » (source : l'astrologie selon Morin).

La méthode de détection que nous utilisons est la suivante : une planète est dite isolée si elle ne fait aucune conjonction, semi-sextile, sextile, carré, trigone, opposition ou quinconce à l'une des neuf autres planètes du thème de naissance, en prenant en compte les orbes de ces aspects. On ne tient pas compte des angles du thème dans cette détection.

Il est dans tous les cas important de retenir qu'une planète isolée agit clairement lorsqu'elle est personnelle : ainsi le Soleil, la Lune, Mercure, Vénus ou Mars, lorsqu'elles sont isolées, produiront à coup sûr les effets particuliers dont parle Jean-Baptiste Morin de Villefranche. Pour Jupiter, Saturne, Uranus, Neptune et Pluton, il convient d'être prudent, ces cas n'ayant pas encore été bien étudiés en volume.

Votre thème ne comporte aucune planète isolée, ce cas particulier n'intervient pas dans votre thème.

Annexe 1 : vos dominantes mineures

Les cinq dominantes qui suivent sont moins importantes que celles décrites au début de votre étude et ne se perçoivent pas forcément : elles peuvent toutefois, dans certains cas, apporter quelques compléments mineurs à l'analyse de votre caractère, mais plutôt à titre de curiosité. Il n'est pas nécessaire d'en tenir compte lors des premières lectures de votre portrait.

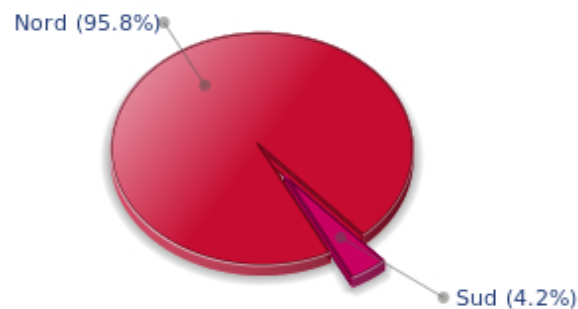
Vos répartitions planétaires : hémisphères Nord Sud et Est Ouest

L'axe qui lie la pointe de la maison 1, l'Ascendant, à la pointe de la maison 7, le Descendant, sépare le zodiaque en deux bols, un bol supérieur, au Sud, et un bol inférieur, au Nord. La partie Sud et la partie Nord, pour reprendre une expression du célèbre astrologue américain Rudhyar, correspondent aux deux fonctions "être" ou "fonctionner"; bien d'autres concepts sont aussi associés à cette répartition entre hémisphères Nord et Sud, comme ceux de l'introversion - pour l'hémisphère Nord - et l'extraversion - pour l'hémisphère Sud - l'être ou le paraître, la vie intérieure ou la vie extérieure, la réflexion ou l'action, rêver sa vie ou vivre ses rêves, l'abstrait ou le concret, la discrétion ou la mise en vedette etc.

Il ne s'agit pas forcément d'une détermination, mais d'une sensibilité personnelle : ainsi, certains ou certaines seront projetés dans la vie publique malgré un hémisphère Nord très chargé, mais si cela se produit, cela ne sera pas forcément vécu de façon volontaire, par goût ou par nature. Réciproquement, certains hémisphères Sud très chargés ne provoqueront pas automatiquement chez leurs propriétaires une destinée célèbre, mais ceux-ci auront tendance, si leur vie est trop "calme" à rechercher le devant de la scène. Il est question ici de nature profonde et d'inclination naturelle. Bien sûr, aucune des typologies n'est "supérieure" à une autre.

Dans votre thème natal, Leonardo DiCaprio, les dix planètes principales sont réparties de la façon suivante :

Vos Hémisphères Nord et Sud



Leonardo DiCaprio, la prédominance d'éléments planétaires dans l'hémisphère Nord vous incline à la réflexion, à l'être, à l'imagination plutôt qu'à l'extériorisation de vos actes et à une certaine mise en vedette que vous ne souhaitez pas. Il vous appartient donc, pour tempérer cet état de choses et si vous le souhaitez bien sûr, de forcer parfois votre nature en agissant au grand jour, de vous faire violence pour communiquer, pour vous montrer... pour avancer dans le concret et mieux profiter de votre nouvelle

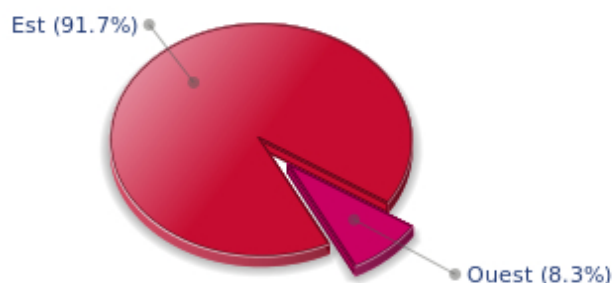
situation ainsi acquise.

Le thème astral de naissance est découpé en deux autres parties, orientale et occidentale, par l'axe vertical qui relie le Milieu du Ciel au Fond du Ciel.

La partie orientale, à l'Est, du côté de l'Ascendant, est le monde du moi, de la volonté, du magnétisme personnel, de la vitalité, alors que la partie occidentale, à l'Ouest, du côté du Descendant, est le monde des autres, de la communication, du rapport à autrui et de son influence, de la souplesse et de l'adaptabilité.

Leonardo DiCaprio, voici la répartition des planètes entre vos deux hémisphères Est et Ouest :

Vos Hémisphères Est et Ouest



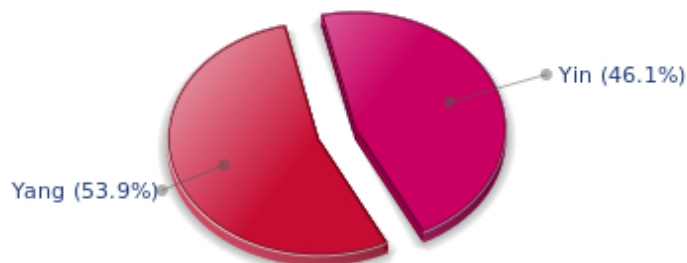
La prédominance des éléments planétaires à l'Est de votre thème natal vous apporte, Leonardo DiCaprio, une affirmation certaine ou une forte détermination : vous savez ce que vous voulez et vous aurez tendance à décider et agir en tenant compte de façon prioritaire de vos buts personnels, même si ceux-ci sont en contradiction avec ceux de votre entourage.

Un atout très clair, à condition... que vous ne vous trompiez jamais sur la bonne direction à prendre. Vous avez intérêt à tenir compte de votre entourage pour contrebalancer votre nature et profiter ainsi d'une manière équilibrée de vos atouts. Le risque pour vous est évidemment de vous montrer trop autoritaire et peu conciliant. Une forte détermination alliée à une souplesse et un sens de la communication aiguisés, voilà le but à rechercher pour vous.

Vos polarités Yin et Yang

Les douze signes sont répartis en deux groupes de polarités, appelés groupe actif et groupe passif, ou encore parfois masculin et féminin, positif et négatif, Yang et Yin : Cette répartition correspond à deux tonalités assez distinctes, la première apportant extraversion, action, assurance et dynamisme, la seconde introversion, réactivité, réflexion et prudence. L'une n'est pas supérieure à l'autre, chaque groupe ayant ses atouts et ses faiblesses. Les signes impairs, Bélier, Gémeaux, Lion, Balance, Sagittaire et Verseau font partie du premier groupe, alors que les signes pairs - parce qu'ils commencent au second signe - Taureau, Cancer, Vierge, Scorpion, Capricorne et Poissons appartiennent au second groupe.

Vos Polarités Yin et Yang



En fonction de la disposition et des qualités de vos planètes et de vos angles, vous faites partie, Leonardo DiCaprio, plutôt du groupe Yang, le groupe actif : plus préoccupé par l'action que la réflexion, vous foncez parfois sans prendre le recul et la profondeur nécessaire, mais vous avez cette spontanéité de ceux qui sauront repartir du bon pied, même après un ou même des échecs répétés par imprudence.

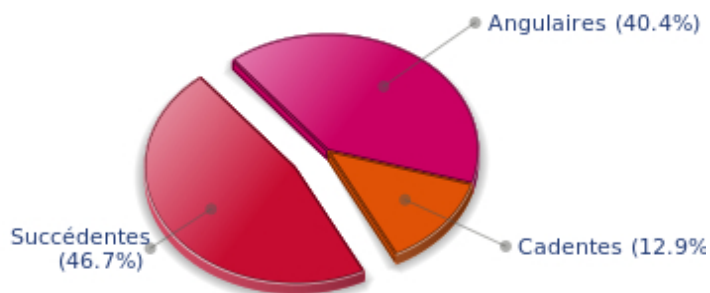
Vos accentuations de maisons

Les maisons sont réparties en trois types : les maisons angulaires, succédentes et cadentes.

Les premières sont les plus importantes, les plus "typées" et les plus énergétiques. Ce sont les maisons 1, 4, 7 et 10 dont les pointes – ou début – correspondent aux quatre fameux angles : l'Ascendant ou AS pour la maison 1, le Fond du Ciel ou FC pour la maison 4, le Descendant ou DS, en face de l'Ascendant pour la maison 7, et le Milieu du Ciel ou MC pour la maison 10, en face du Fond du Ciel.

Les planètes de votre thème natal, valorisées selon une batterie de critères complets intégrant toutes les règles de l'astrologie occidentale, valorisent à leur tour des types de maisons, de la même façon que les signes, les maisons, les répartitions etc. comme précédemment.

Vos Accentuations de Maisons



Chez vous, Leonardo DiCaprio, les maisons succédentes – le groupe des maisons 2, 5, 8 et 11 – sont

majoritaires selon les critères complets d'angularité, de maîtrise, d'activité et de qualité des planètes de votre thème astral : cette configuration indique généralement une accentuation des qualités affectives et sensibles de votre personnalité. Au détriment forcément d'une certaine assurance ou affirmation, mais vos qualités de cœur peuvent être très importantes. Ces maisons sont aussi des maisons de réalisation, le temps et la patience faisant partie de leurs caractéristiques. Il ne s'agit ici que d'indications, qui doivent être mises en relation avec les autres significations de votre thème qui peuvent infirmer ou confirmer cela !

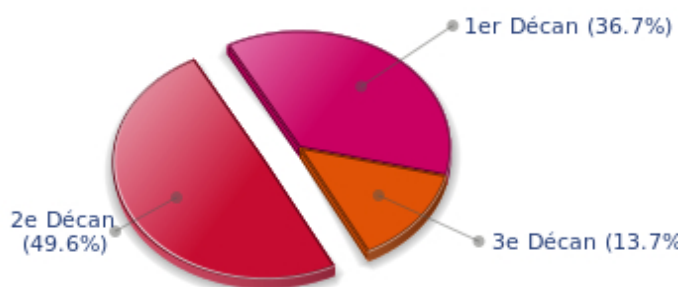
Vos décans ésotériques

Chaque signe est constitué de 30 degrés et peut être partagé en trois parties égales : les décans. La tradition indique que l'on peut associer à ces trois décans une certaine signification. L'usage est en général de limiter leur champ d'application au signe solaire, mais il est encore plus intéressant d'effectuer une répartition de toutes les planètes pour avoir une idée de l'importance respective de ces trois décans dans le thème natal en vue d'obtenir un éclairage complémentaire de la personnalité.

Ces significations sont à prendre en compte avec la plus grande prudence, il s'agit en effet de caractéristiques mineures, mais qui peuvent parfois accentuer d'autres traits saillants du caractère.

Pour une planète, individuellement, l'usage est de considérer que le premier décan accentue les caractéristiques du signe. Les deux autres décans correspondent à des sous-dominantes, fonctions de la nature de chaque signe. Ce système conduit à une multiplication des significations et une impossibilité d'y voir clair : nous préférons ne donner que le sens de l'accentuation d'un décan par rapport aux deux autres, dans l'ensemble du thème natal. La prudence la plus grande est de mise pour cette indication à la fois générale pour votre thème, mais aussi mineure et pas forcément fiable : il ne nous paraît pas essentiel de lire sa signification dans un premier temps.

Vos Décans Ésotériques



Le deuxième décan, c'est-à-dire la partie entre 10° et 20° des signes zodiacaux, est majoritaire dans votre thème astral de naissance, Leonardo DiCaprio : ces 10 degrés zodiacaux correspondent à une accentuation des valeurs mentales, de la pensée logique. Vous pourriez donc être favorisé pour les activités de type scientifique, la recherche, l'écriture ou toute forme d'expression où vous devez... penser beaucoup.

Annexe 2 : votre étude karmique

Le thème karmique est un complément du portrait psychologique ou thème natal. Cette étude se fonde sur les positions des nœuds lunaires, de la Lune noire, de la Part de Fortune et des planètes rétrogrades : des éléments du thème - pour les premiers - que l'on nomme parfois points fictifs, et qui renseignent sur le sens spirituel de votre destinée. Parce qu'il y a en chacun de nous un acquis et une quête, notre vie est un parcours évolutif... A condition bien sûr d'aller dans le bon sens! Très prisé par les astrologues indiens, l'axe des nœuds lunaires (nœud nord et sud) est traditionnellement l'indice du fil d'Ariane que nous sommes invités à suivre. La Lune Noire quant à elle indique le secteur que nous avons le plus de chances de transformer ou transcender, tandis que la Part de Fortune renseigne sur le domaine dans lequel nous aurons des facilités d'expression particulières. Les planètes rétrogrades peuvent parfois indiquer certains problèmes que nous aurons à résoudre.

Les nœuds lunaires : un chemin spirituel

Issus de la tradition indienne, les nœuds lunaires se fondent sur une idée simple : chacun d'entre nous à une mission ici-bas, un destin, un cheminement qui lui est propre. La vie est, selon cette philosophie, une école : l'axe des nœuds renseigne sur nos acquis (nœud sud, notre karma, témoin de notre héritage spirituel ou de nos vies antérieures) et nos buts sur cette terre (nœud nord, notre dharma, sens de notre incarnation présente). C'est pour cette raison qu'on nomme souvent l'étude des nœuds lunaires "astrologie karmique". Nous n'évoquerons pas ici d'hypothétiques existences passées. Qu'importe d'où nous viennent nos tendances présentes! L'essentiel n'est-il pas de prendre conscience du sens de notre vie, de sa finalité ou de notre dharma ? Un sens qu'on trouve souvent vers l'âge de 37 ans, lorsque les nœuds lunaires occupent la même position qu'à la naissance.

Votre destin s'articule autour de valeurs spirituelles. Tôt, vous avez su développer des facultés relationnelles et montrer une saine curiosité d'esprit. Insatiable lorsqu'il s'agit d'échanger des idées neuves, vous avez cependant limité votre horizon aux faits tangibles et utiles. Avec le temps, vous ressentez cependant le désir d'aller plus loin, de découvrir des terres nouvelles ou des philosophies différentes. Vous pourriez alors vous intéresser de plus en plus à la métaphysique ou aux religions, ou satisfaire votre désir d'évolution en voyageant. Qu'importe! L'essentiel est pour vous de ne jamais stagner, de ne pas laisser les aléas de la vie prendre le pas sur la pensée ou le cheminement spirituel. Vous rêvez de vous affranchir des contraintes quotidiennes, d'accéder à une autre dimension de la vie : celle des grands espaces, des idéaux. Il vous faut vivre intensément, découvrir encore et toujours. Vous souhaitez un monde meilleur ? Le risque est seulement de vous laisser prendre au piège, parfois, des chimères et utopies. Mais la vie serait bien terne sans idéal!

L'axe que valorisent les nœuds lunaires dans votre thème est celui des découvertes et explorations en tout genre. Il y a chez vous un vif désir de voyage, qu'il s'agisse de déplacements réels ou d'évasion spirituelle, intérieure. Vous gardez de votre enfance une attirance toute particulière pour les espaces sans limites, une liberté absolue. Depuis toujours, vous avez su vous défier des attachements trop pesants et garder une grande latitude de pensée et d'action. Le risque est bien sûr de mener une existence relativement instable, tant est fort le besoin d'évoluer, de découvrir... la vie est pour vous une éternelle quête d'autre chose, d'une dimension vitale mais cachée et qui souvent vous échappe. Aussi, vous vous épanouirez difficilement au sein d'un milieu familial ou professionnel trop routinier. Il importe cependant d'apprendre à maîtriser votre penchant sauvage (le revers de la médaille d'une merveilleuse liberté de pensée) : la vie vous incite à plus de sociabilité. Non qu'il faille adopter un conformisme trop éloigné de vos motivations intérieures. Mais vous aurez plus que d'autres à développer les relations

humaines, échanges, dialogues. A ce titre, votre destin est marqué par la communication.

Lilith ou la lune noire

La Lune noire est l'étincelle de refus et de distance qui sommeille en chacun de nous. Selon le signe qu'elle occupe dans votre thème, elle met l'accent sur un désir de transformer, de sublimer une part de votre vie. Insondable et mystérieuse, la Lune noire apporte une dimension différente au secteur qu'elle touche. Subtile dans ses manifestations, elle n'en est pas moins forte, implacable, exigeante jusqu'à l'extrême... La Lune noire, nommée également Lilith, est votre flamme intérieure d'héroïsme et d'insoumission.

Cette Lune noire sacrifie volontiers les attaches de ce monde à l'essentiel : la vie spirituelle et le renoncement, la fusion à un idéal. Vos rêves sont étranges : qu'importent les aléas de l'existence, puisque notre quête est intérieure ? Au cours de votre cheminement, vous ferez preuve souvent d'une faculté de détachement hors du commun. On ne comprendra pas toujours pourquoi vous abandonnez telle ou telle voie... Vous le savez cependant au plus profond de votre être.

Vous êtes un individu assoiffé de précision et de perfection. Aussi, vos révoltes sont fréquentes : toute mécanique qui n'est pas parfaitement rodée vous est étrangère. Tout être dont les attitudes vous paraissent incohérentes devient l'objet d'un refus. Vous saurez mieux que d'autres tourner en dérision les modèles sociaux stéréotypés, trop convenus et pourtant inopérants. Mais sans doute parviendrez-vous souvent à donner une dimension logique aux situations les plus folles.

La Part de fortune

Point fictif très ancien, la part de Fortune dépend de la phase lunaire au moment de votre naissance. La maison astrologique qu'elle occupe est particulièrement valorisée. Dans votre thème, la Part de Fortune est en maison 2 : acquérir et posséder sont les mots clés pour définir l'axe de vos activités. Vous travaillez pour vous enrichir (matériellement ou spirituellement), amasser biens ou expériences. Pour exister pleinement, il vous faut consacrer votre énergie à un objet social, prendre une part de gâteau dans ce monde. Tenace, vous saurez développer à cette fin une étonnante énergie.

Les planètes rétrogrades

La tradition karmique insiste sur les problèmes posés par les planètes dites rétrogrades. Elles seraient l'héritage d'un passé mal vécu, un compte à régler en quelque sorte. L'interprétation de ces rétrogradations peut vous paraître négative ou excessive. Parfois, cependant, vous reconnaîtrez un scénario que vous avez souvent vécu, de manière répétitive... tout se passe comme si vous connaissiez des échecs multiples ayant une cause unique. Jusqu'au jour où une prise de conscience vous en libère ! En intégrant peu à peu ces énergies planétaires, vous parviendrez à maîtriser ces difficultés, à régler votre dette karmique. En réalité, chaque planète rétrograde met l'accent sur une possibilité d'évolution. Mais rien ne peut se faire sans la volonté de grandir spirituellement, et de vaincre vos propres démons.

Le karma lié à un Saturne rétrograde incite au self-contrôle poussé parfois jusqu'à l'autocensure : particulièrement durant l'enfance, vous doutiez de vos capacités, de vos talents. Vous aviez tendance à vous mettre ainsi en situation d'échec, à vous sous-évaluer. Les obstacles alors ne manquent pas : les tabous et interdits en tout genre freinent votre évolution. Peu à peu, la vie vous apprend à ré-évaluer vos propres possibilités, à acquérir plus de confiance en vous. Votre rigueur personnelle peut alors s'avérer constructive : sans vous laisser déstabiliser par les épreuves que la vie vous impose, vous cultivez une

discipline personnelle propice à une lente évolution. Un chemin sûr mais parfois ardu.

N.B. : l'astrologie moderne a de moins en moins tendance à tenir compte de la notion de planètes rétrogrades.

Conclusion

Quelques remarques sont nécessaires afin de mieux profiter d'un portrait fait par l'astrologie : d'abord, il ne faut pas perdre de vue qu'un thème natal est à la fois une photographie du ciel de naissance, mais en même temps une structure qui contient non seulement des caractéristiques mais aussi un potentiel d'évolution de la personnalité.

En ce sens, il faut être conscient que de la même façon que dans la vie, tout le monde sait bien qu'on ne commence à se connaître vraiment qu'à partir de la quarantaine, voire au-delà, certaines caractéristiques ou traits de caractère d'un tel portrait peuvent sembler étonnants : si tel est le cas, c'est souvent parce que les caractéristiques en question ne se sont pas encore épanouies.

Certaines personnalités se révèlent sur le tard, d'autres d'une façon plus précoce. Il faut toujours être prudent dans la mesure où une structure psychologique est en perpétuelle évolution, par les événements, par la maturité qui vient petit à petit etc. On ne saurait trop insister sur cet aspect "mobile" de personnalité au cours du temps.

Il est par contre assez difficile de faire la distinction entre ce qui est "déjà présent", à la période de votre vie où vous lisez la signification de votre thème, et ce qui apparaîtra un peu plus tard, par la logique de votre évolution : à vous de faire le tri, et dans la plupart des cas, vous constaterez que les informations données par un portrait astrologique apportent beaucoup sur la connaissance que l'on a de soi.

Enfin, il faut souligner également que plusieurs lectures d'un portrait astrologique sont généralement nécessaires pour bien s'imprégner des différentes significations, pour apprécier les importances relatives de chaque trait de caractère expliqué.

Dans tous les cas, il est certain qu'aller vers une meilleure connaissance de son propre fonctionnement ne peut qu'aider à son épanouissement plus rapide, et c'est sans nul doute l'un des rôles importants de l'astrologie : se connaître mieux de façon à évoluer plus rapidement, gérer ses faiblesses pour en éviter les conséquences, et profiter de ses atouts pour agir de la façon la plus efficace possible.
