



**Portrait Astrologique
de Leonard Cohen**





Portrait Astrologique de Leonard Cohen



Introduction	2
Vos planètes, maisons, aspects et carte du ciel	5
Préambule	8
Vos répartitions planétaires	9
Vos éléments et modes dominants	10
Vos dominantes : planètes, signes et maisons	11
Vos style, comportement et particularités	16
Votre sensibilité	20
Votre affectivité	21
Votre façon d'agir et votre sexualité	23
Votre intellect et votre façon de communiquer	24
Vos buts, motivations, carrière et destin	26
Vos atouts et votre part de jovialité	28
Votre part de gravité	29
Quelques cas particuliers	29
Vos planètes isolées	31
Annexe 1 : vos dominantes mineures	32
Annexe 2 : votre étude karmique	37
Conclusion	40



Portrait Astrologique de Leonard Cohen

Introduction

Pour profiter de ce portrait, nous vous conseillons de lire attentivement l'introduction et le préambule, puis de vous imprégner tranquillement des interprétations de chaque chapitre. Les textes étant nombreux, à l'image de la complexité d'un être humain, il vous faudra plusieurs lectures afin de maîtriser ce contenu, pour une meilleure connaissance de vous-même. Votre patience sera ainsi récompensée.

Cette étude a pour objet de décrire votre portrait psychologique, d'en extraire les points fondamentaux sur le plan personnel. Elle commence par l'analyse de vos dominantes planétaires : celle-ci a pour but de cerner des éléments généraux de votre personnalité, avant d'aller plus loin dans le détail. Dans ce portrait, onze dominantes sont analysées, les moins importantes se trouvant dans l'annexe 1 à la fin de l'étude pour davantage de clarté. Votre étude décrit ensuite les différentes facettes de votre personnalité :

Globalement, en dehors même des échanges relationnels, chacun s'exprime et ressent les choses en fonction de son caractère et de ses motivations personnelles : l'Ascendant et le signe solaire expliquent la façon dont vous fonctionnez dans la vie et portent un éclairage ayant une importance capitale pour mieux vous cerner. Nous donnons ici la description du signe solaire (votre moi profond), de l'Ascendant (votre comportement aux yeux des autres), et du maître de votre Ascendant en signe (des nuances concernant le style de votre personnalité). Ces informations apportent en effet à elles seules près du tiers ou de la moitié de votre signature psychologique en fonction des autres caractéristiques de votre thème natal.

La sensibilité se voit ensuite, c'est-à-dire la façon avec laquelle vous recevez les choses et exprimez vos émotions; celle-ci agit de façon permanente tel un filtre lors de vos échanges avec autrui, même si elle ne devient que secondaire lors de relations purement amoureuses où à ce moment, l'affectivité va prédominer. La sensibilité, c'est à la fois la façon avec laquelle vous percevez les choses, votre radar, votre humeur de tous les jours, mais aussi comment vous réagissez au quotidien avec vos proches. C'est ce que voient les autres de vous tout de suite. Un second paragraphe explique dans quel domaine de la vie votre sensibilité et vos émotions sont pour vous les plus impliquées, où finalement vous êtes le plus vulnérable.

C'est votre affectivité, la façon dont vous aimez et avec laquelle vous exercez votre séduction, qui se met ensuite en action dès que vous tombez amoureux : une première partie indique la structure de base ou la forme principale qu'elle revêt, et une seconde partie décrit plutôt dans quel domaine et sous quelle forme vous êtes capable de l'exprimer au mieux compte-tenu de votre personnalité.

Un autre domaine fondamental qui vous est bien spécifique est celui du mode d'action et de la sexualité : de quelle façon vous agissez, comment vous y prenez-vous pour obtenir ce que vous voulez, quelle forme a votre désir ? Douze possibilités existent, très différentes les unes des autres. L'étude vous révèle la vôtre. Un second paragraphe explique dans quel domaine de la vie vous pouvez le plus efficacement exercer votre aptitude à agir et à conquérir.

La façon de communiquer et de penser est évidemment un des éléments fondamentaux qu'il convient d'intégrer dans l'explication et la description de votre personnalité. Elle influence en effet l'ensemble de votre comportement et peut ainsi modifier ou améliorer la perception qu'ont les autres de vous (l'extraversion peut "compenser" une affectivité faible par exemple, une foule de cas sont possibles). Un chapitre complémentaire indique le domaine privilégié de la vie où vous aimez particulièrement communiquer, exercer votre réflexion et rencontrer du monde.

Par ailleurs, un aspect encore plus individuel a son importance afin de mieux vous définir : chacun possède un centre d'intérêt, une façon privilégiée de se réaliser ou d'accomplir sa destinée ; cette motivation principale est indiquée par la position de votre Soleil et du gouverneur de votre thème en maison astrologique, dont nous donnons ici la description détaillée.

Chacun possède dans son thème natal une possibilité d'épanouissement spécifique, une panoplie d'atouts, de protections et de qualités. Quel forme prend ce facteur chance de votre personnalité et dans quel domaine pouvez-vous de la meilleure façon exercer vos meilleures qualités ? C'est l'objet de ce chapitre de vous le révéler.

D'un autre côté, chacun ressent bien qu'il a une part de vulnérabilité, de doute, de peur d'aller de l'avant en lui-même. De quelle façon s'exerce cette part de gravité que vous avez-en vous, comment l'utiliser pour évoluer et se débarrasser du superflu ? Ce sont ces informations qui vous sont indiquées dans ces deux paragraphes.

Découvrez ensuite trois traits de votre personnalité qui doivent être perçus comme secondaires et non comme essentiels. Ces descriptions concernent vos prédispositions qui ne se déclenchent qu'en fonction des événements extérieurs et non par votre propre volonté; appelons cela une part de fatalité, toujours est-il que votre destin ne peut se dérouler que par rapport à ce que vous êtes : ces caractéristiques font donc quand même bien partie de vous, même si elles représentent en quelque sorte une partie plus inconsciente de ce que vous êtes.

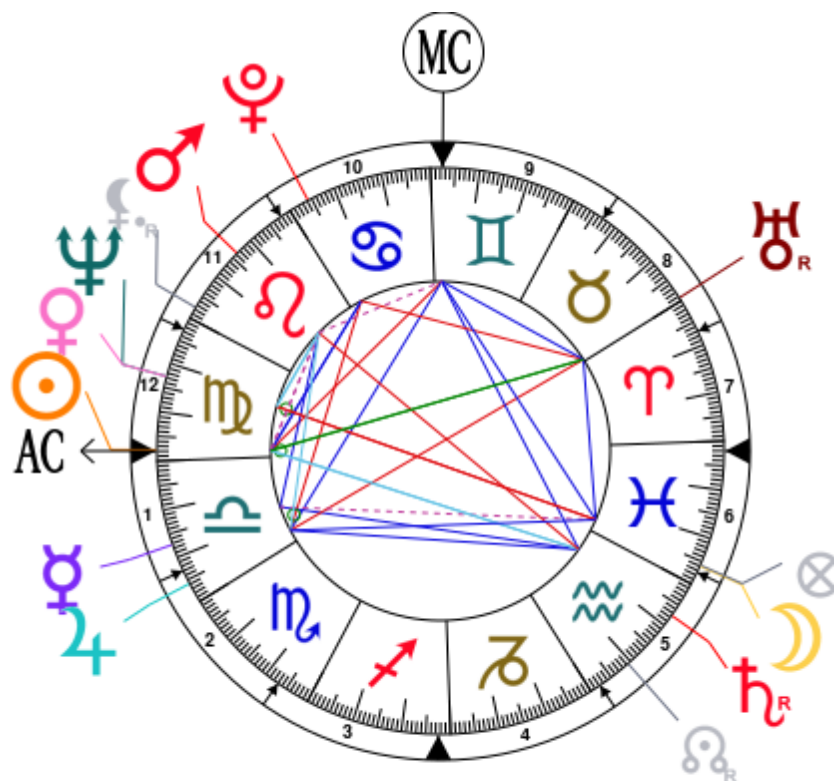
Le thème karmique est un complément du portrait psychologique ou thème natal. Celui-ci se fonde sur les positions des noeuds lunaires, de la Lune noire, de la Part de Fortune et de la rétrogradation des planètes : des éléments du thème - pour les premiers - que l'on nomme parfois points fictifs, et qui renseignent sur le sens spirituel de votre destinée. Parce qu'il y a en chacun de nous un acquis et une quête, notre vie est un parcours évolutif.. Mais ces textes sont à lire avec la plus grande prudence, l'astrologie karmique étant une partie assez controversée de l'astrologie moderne : c'est la raison pour laquelle vous trouverez cette analyse en annexe 2 de votre étude.

Vos planètes, maisons, aspects et carte du ciel

Leonard Cohen, né le 21 septembre 1934, 06h45mn à Montréal (Quebec), Canada [73.34O ; 45.31N ; 4O00]

Planètes natales				En Maison	Maisons natales (Placidus)			
☉	Soleil	27°45'	♍ Vierge	Maison 1	Maison 1	27°58'	♍ Vierge	
☾	Lune	4°01'	♓ Poissons	Maison 6	Maison 2	22°54'	♎ Balance	
☿	Mercure	17°14'	♎ Balance	Maison 1	Maison 3	23°03'	♏ Scorpion	
♀	Vénus	12°44'	♍ Vierge	Maison 12	Maison 4	27°32'	♐ Sagittaire	
♂	Mars	13°46'	♌ Lion	Maison 11	Maison 5	2°10'	♈ Verseau	
♃	Jupiter	25°51'	♎ Balance	Maison 2	Maison 6	2°37'	♓ Poissons	
♄	Saturne	22°30' R	♈ Verseau	Maison 5	Maison 7	27°58'	♓ Poissons	
♅	Uranus	0°40' R	♉ Taureau	Maison 8	Maison 8	22°54'	♈ Bélier	
♆	Neptune	12°43'	♍ Vierge	Maison 12	Maison 9	23°03'	♉ Taureau	
♇	Pluton	25°48'	♋ Cancer	Maison 10	Maison 10	27°32'	♊ Gémeaux	
♁	NL	9°21' R	♈ Verseau	Maison 5	Maison 11	2°10'	♌ Lion	
♇	Lilith	27°34' R	♌ Lion	Maison 11	Maison 12	2°37'	♍ Vierge	
AS	AS	27°58'	♍ Vierge					
MC	MC	27°32'	♊ Gémeaux					

Comme il est d'usage, nous considérons qu'une planète à moins de 1 degré de la maison suivante lui appartient, et nous prenons 2 degrés pour le cas de l'AS et du MC.



Liste de vos aspects planétaires actifs

Vous trouverez ci-dessous la liste de tous vos aspects actifs interprétés dans cette étude, en plus de vos planètes en signe, en maison et de toutes vos dominantes planétaires. Les aspects entre les planètes lentes elles-mêmes étant de nature collective ne sont pas affichés, comme il se doit.

- ★ ★ ★ ★ ★ Soleil semi-carré Mars, orbe -1'
- ★ ★ ★ ★ ★ Soleil bi-quintile Saturne, orbe 0° 44'
- ★ ★ ★ ★ ★ Soleil quinconce Uranus, orbe -2° 54'
- ★ ★ ★ ★ ★ Soleil sextile Pluton, orbe 1° 57'
- ★ ★ ★ ★ ★ Soleil conjonction Ascendant, orbe 0° 12'
- ★ ★ ★ ★ ★ Soleil carré Milieu du Ciel, orbe 0° 13'
- ★ ★ ★ ★ ★ Lune sesqui-carré Mercure, orbe 1° 46'
- ★ ★ ★ ★ ★ Lune opposition Vénus, orbe -8° 43'
- ★ ★ ★ ★ ★ Lune trigone Jupiter, orbe 8° 09'
- ★ ★ ★ ★ ★ Lune sextile Uranus, orbe -3° 2'
- ★ ★ ★ ★ ★ Lune opposition Neptune, orbe -8° 42'
- ★ ★ ★ ★ ★ Lune trigone Milieu du Ciel, orbe -6° 29'
- ★ ★ ★ ★ ★ Mercure sextile Mars, orbe 3° 28'
- ★ ★ ★ ★ ★ Mercure conjonction Jupiter, orbe 8° 36'
- ★ ★ ★ ★ ★ Mercure trigone Saturne, orbe 5° 15'
- ★ ★ ★ ★ ★ Vénus semi-sextile Mars, orbe -1° 01'
- ★ ★ ★ ★ ★ Vénus conjonction Neptune, orbe 0° 01'
- ★ ★ ★ ★ ★ Mars quintile Jupiter, orbe 0° 05'
- ★ ★ ★ ★ ★ Mars opposition Saturne, orbe -8° 44'
- ★ ★ ★ ★ ★ Mars semi-sextile Neptune, orbe -1° 02'
- ★ ★ ★ ★ ★ Mars semi-carré Ascendant, orbe -0° 48'
- ★ ★ ★ ★ ★ Mars semi-carré Milieu du Ciel, orbe 1° 14'
- ★ ★ ★ ★ ★ Jupiter trigone Saturne, orbe -3° 2'
- ★ ★ ★ ★ ★ Jupiter trigone Milieu du Ciel, orbe -1° 4'
- ★ ★ ★ ★ ★ Saturne bi-quintile Ascendant, orbe 0° 32'
- ★ ★ ★ ★ ★ Saturne trigone Milieu du Ciel, orbe 5° 01'
- ★ ★ ★ ★ ★ Uranus quinconce Ascendant, orbe -2° 42'
- ★ ★ ★ ★ ★ Uranus sextile Milieu du Ciel, orbe -3° 08'
- ★ ★ ★ ★ ★ Pluton sextile Ascendant, orbe 2° 09'

Signification des étoiles

Les étoiles indiquent la force des aspects. Deux étoiles colorées, si possible pleines (il y a des demi-étoiles), indiquent un aspect assez fort pour être remarqué dans une première lecture.

Nous vous conseillons vivement de ne lire les paragraphes avec moins de deux étoiles que plus tard,

après vous être imprégné(e) des autres textes.

La couleur jaune indique un aspect apaisant, de conciliation, et la couleur rouge un aspect dynamique, de tension. Les aspects rouges vous permettent d'évoluer et d'agir en apprenant par la vie, à faire de vos "faiblesses" des forces. Les aspects jaunes sont vos forces déjà acquises avec lesquelles vous vous reposez pour ensuite mieux évoluer avec les premières.

Préambule

Lorsque l'on interprète un thème astral de naissance, la meilleure méthode consiste à partir du général pour aller au particulier, graduellement. Ainsi, l'usage est de suivre un plan qui part de l'analyse globale du thème, de sa structure, pour ensuite décrire les différents traits de la personnalité.

L'analyse globale du thème dans une première partie permet de cerner quelques traits généraux de la personnalité, de souligner quelques points qui pourront ou non être confirmés par l'analyse détaillée : quoi qu'il en soit, ces traits généraux seront à prendre en compte. Une personnalité humaine est une entité infiniment complexe à décrire et il est illusoire de vouloir la résumer de façon courte, ce qui ne signifie pas non plus qu'il s'agisse d'un défi impossible. Plusieurs lectures d'un thème natal sont indispensables afin de s'imprégner des différentes significations et appréhender toute cette complexité. Mais le jeu en vaut la chandelle.

Un thème natal est constitué schématiquement de dix planètes principales (deux lumineuses, le Soleil et la Lune, trois planètes rapides dites individuelles, Mercure, Vénus et Mars, deux planètes lentes, Jupiter et Saturne, et trois planètes très lentes, Uranus, Neptune et Pluton), d'éléments secondaires (les noeuds lunaires, la lune noire dite Lilith, Chiron et autres objets mineurs), de douze maisons astrologiques, le tout positionné dans un zodiaque qui comporte douze signes, du Bélier aux Poissons.

En premier lieu, il faut apprécier l'importance de chaque planète dans le thème, c'est ce que l'on appelle la recherche des dominantes planétaires. Cette recherche obéit à des règles qui dépendent de la sensibilité et l'expérience de l'astrologue mais qui ont également des bases claires et solides : ainsi, les paramètres d'activité d'une planète peuvent être pris en compte - le nombre d'aspects actifs qui arrivent à cette planète, l'importance de chacun de ces aspects qui dépend de leur nature mais aussi de leur exactitude - puis les paramètres d'angularité - la proximité aux quatre angles Ascendant, Milieu du Ciel, Descendant et Fond du Ciel, tout ceci pouvant être aussi apprécié numériquement en fonction de la nature de l'angle et de l'écartement de la planète à ceux-ci - les paramètres de qualité également - la valorisation en fonction des maîtrises, exaltations, exils et chutes - et un certain nombre d'autres critères comme la prise en compte des maîtrises de l'Ascendant et du Milieu du Ciel seront nécessaires.

Ces différents critères permettent de valoriser les planètes et d'en déduire quelques conclusions utiles pour l'interprétation du thème astrologique natal.

L'analyse globale d'un thème va tenir compte d'abord des trois répartitions planétaires dans le thème : hémisphères Est ou Ouest, Sud ou Nord, et quadrants les plus occupés, Nord Est, Nord Ouest, Sud Est et Sud Ouest. Ces trois répartitions donnent une tonalité générale en terme d'introversion et d'extraversion, de volonté et de sociabilité, de prédisposition à certains comportements.

Viennent ensuite trois autres répartitions : les éléments (les triplicités puisqu'il existe trois groupes de signes de chaque) - Feu Air Terre et Eau - qui apportent une typologie de personnalité, les modes (les quadruplicités puisqu'il existe quatre groupes de signes de chaque) - Cardinal, Fixe et Mutable - et les polarités (Yin et Yang) qui renseignent sur certains traits de caractère fondamentaux.

Suivent les trois types de dominantes : dominantes planétaires, dominantes signes et dominantes maisons. Le néophyte imagine que l'astrologie, c'est "être Bélier" ou parfois être "Bélier Ascendant Vierge" par exemple. La réalité est bien plus riche. S'il est vrai que le Soleil et l'Ascendant apportent à

eux deux une bonne partie de la personnalité - entre un tiers et la moitié environ en fonction du thème natal - une personne n'est pas "que Soleil" (ce que l'on appelle le signe) ni "que maison 1" (ce que l'on appelle l'Ascendant). Ainsi, telle planète peut-être fortement valorisée, tel signe ou telle maison peuvent recevoir un important groupe de planètes et du même coup apporter une signification qui va tempérer et relativiser le rôle de l'Ascendant, du signe solaire etc.

Enfin deux autres critères, les accentuations - angulaires, succédentes et cadentes - qui sont une classification des maisons astrologiques, et les types de décans occupés - chaque signe est découpé en trois décans de dix degrés chacun - apporteront leur supplément de signification.

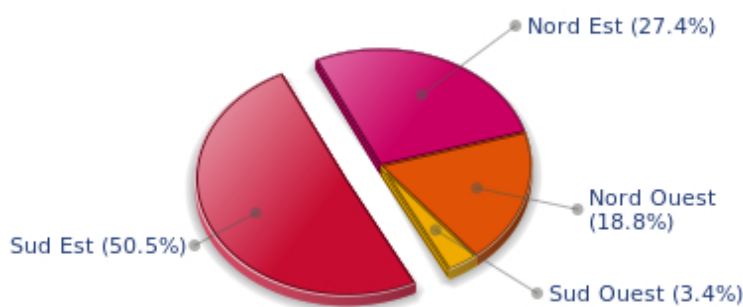
Ces traits généraux de caractère ne sont pas à prendre au pied de la lettre : ils enrichissent la lecture du thème en la préparant pour ainsi dire, et permettent de mieux comprendre la seconde partie plus détaillée et plus précise qui analyse chaque domaine de la personnalité en faisant une synthèse des critères de positions, de signes, de maisons et d'aspects selon certaines règles hiérarchiques.

Comme indiqué dans l'introduction de votre portrait, vos dominantes mineures sont interprétées dans l'annexe 1 à la fin de l'étude pour plus de clarté.

Vos répartitions planétaires

Chaque quadrant est une combinaison des quatre hémisphères de votre thème et correspond à une typologie de caractère. L'hémisphère Sud - le haut de votre thème, autour du Milieu du Ciel - est associé aux valeurs d'extraversion, d'action et à la vie publique, alors que le Nord favorise l'introversion, la réflexion et la vie privée. L'hémisphère Est - la partie gauche, autour de l'Ascendant - est lié au moi et à la volonté, alors que l'Ouest privilégie l'influence des autres et la souplesse dans la prise de décision.

Vos quatre Quadrants

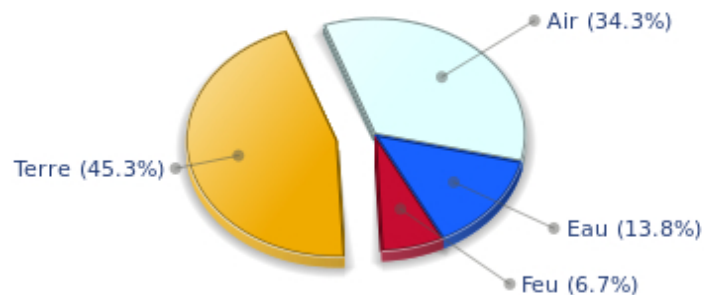


Leonard Cohen, le quadrant Sud Est, diurne, constitué des maisons 10 11 et 12, prédomine chez vous : l'affirmation et la concrétisation de vos buts sont au centre de vos préoccupations. Vous avez à cœur de ne pas laisser vos rêves en vous sans suite. Vous réalisez aussitôt que possible vos ambitions, que ce soit par une vie sociale développée, une vie amicale survoltée ou un besoin forcené d'agir pour récolter - aux yeux du monde bien sûr - le fruit de votre dynamisme. Il n'est pas rare que le spirituel ou l'humanitaire fassent partie de vos motivations, et cela au prix parfois d'un certain isolement, volontaire ou non.

Vos éléments et modes dominants

Leonard Cohen, voici les diagrammes de vos éléments et modes dominants, constitué à partir des présences des planètes et angles dans les douze signes :

Vos quatre Éléments



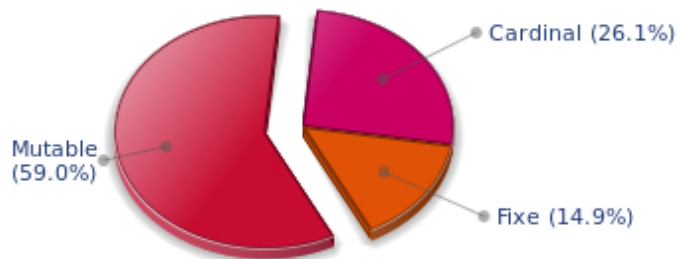
Avec une majorité d'éléments en signes de Terre, vous êtes, Leonard Cohen efficace, concret et sans trop d'états d'âme. Ce qui compte est ce qui se voit, ce qui peut durer : pour vous, on juge l'arbre à ses fruits. Les idées changent, les paroles disparaissent, mais les actes et leurs conséquences sont visibles et restent. A vous de laisser la porte de votre sensibilité ouverte même si votre vulnérabilité doit en pâtir. Emotions, énergie et communication ne doivent pas être négligées, car à quoi bon du concret s'il n'a pas une justification par le cœur, l'enthousiasme ou le mental ?

Vive la communication et la mobilité, Leonard Cohen ! La prédominance des signes d'Air dans votre thème favorise et amplifie votre goût pour les relations avec autrui et les déplacements de toutes sortes, qu'ils soient réels - voyages - ou symboliques - idées nouvelles, évasion par l'esprit. Vous gagnez en souplesse et en adaptabilité ce qui peut vous manquer éventuellement en affirmation ou en sens du concret.

Les valeurs de Feu sont peu présentes dans votre thème natal, avec seulement 6.73% au lieu de 25%, la moyenne : vous pouvez manquer peut-être de chaleur, d'enthousiasme, d'esprit de conquête ou d'énergie, de punch, vous pouvez paraître indifférent ou neutre à tout, presque éteint en terme d'envies, de joie de vivre ou de capacité d'entreprendre. En fait, ce n'est pas vrai, mais vous gagneriez à vous lâcher, à vous forcer dans un premier temps à exprimer ce que vous avez en vous avec davantage d'audace, à montrer votre étonnement, votre vitalité. Vous avez certainement autant d'énergie que les autres à l'intérieur, il faut tout simplement qu'elle sorte, à vous de la montrer un peu plus, vous n'en tirerez que des avantages : criez, chantez, faites des grimaces, dansez, c'est la bonne voie pour vous... A l'arrivée, on ne vous taxera plus jamais de triste, de flegmatique ou de rabat-joie !

Les douze signes du zodiaque sont répartis en trois groupes ou modes, appelés les quadruplicités, nom savant qui signifie simplement que ces trois groupes comprennent quatre signes. Le mode Cardinal, le mode Fixe et le mode Mutable sont plus ou moins représentés dans le thème natal, en fonction de la présence et de l'importance des planètes et des angles dans les douze signes.

Vos Modes



Le mode Mutable correspond à une majorité d'éléments dans votre thème natal, Leonard Cohen, ce qui est l'indice d'une personnalité en mouvement, habile et curieuse, avide d'expériences nouvelles et d'évolution. Vous êtes vif, souple, vous aimez réagir à toute vitesse aux sollicitations que vous recevez - ne confondez pas mobilité et agitation, c'est le danger de cette configuration... - et avec vous, pas question de stagner. Peu importe la sécurité du moment que l'ennui est chassé. Vous optimisez, vous changez les choses, vous changez vous-même... et tout cela avec rapidité.

Vos dominantes : planètes, signes et maisons

La question de la dominante est évoquée depuis la nuit des temps en astrologie : comme il serait agréable de définir une personne par quelques mots, par une ou plusieurs planètes qui représenteraient son caractère simplement, sans être obligé d'analyser longuement aspects et maîtrises, aspects et angularité, présence en signes et en maisons !

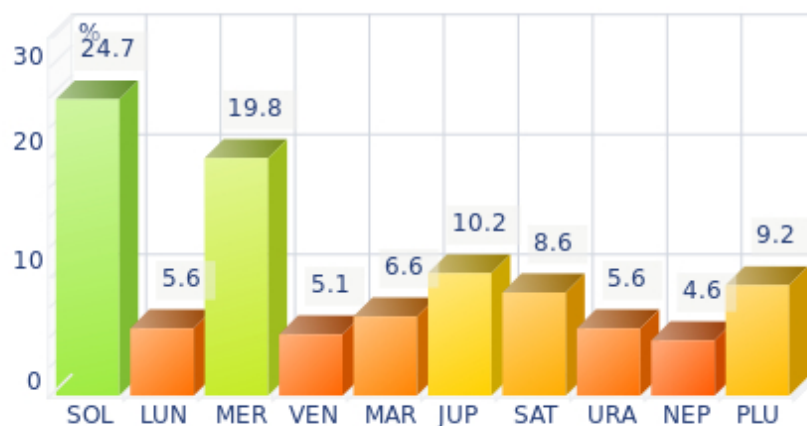
Les dix planètes - du Soleil à Pluton - sont un peu comme dix personnages d'un jeu de rôle, avec chacun son caractère, son mode d'action, ses atouts et ses faiblesses. Elles représentent en fait une classification en dix personnalités bien distinctes et les astrologues ont depuis toujours - et depuis peu pour les trois dernières planètes, Uranus, Neptune et Pluton - essayé d'associer à un thème astral de naissance une ou plusieurs dominantes planétaires, mais également une ou plusieurs dominantes signes et maisons.

En effet, pour les signes et les maisons, c'est un peu la même chose : si les planètes symbolisent des personnages, les signes représentent des teintes, les structures mentales, affectives et physiques d'un sujet. Chaque planète en signe est un peu comme un personnage qui verrait ses caractéristiques modifiées en fonction du lieu où il habite. Dans un thème, il existe ainsi en général un, deux ou trois signes bien valorisés, qui vont permettre de décrire son propriétaire rapidement.

Pour les maisons astrologiques, l'idée est encore plus simple : les douze maisons correspondent aux douze domaines de la vie et leur occupation privilégiée par les dix planètes principales, pondérées par les différents critères dont nous venons de parler en introduction, vont les valoriser différemment, et mettre en relief certaines "cases" de la vie : cela peut être le mariage, le travail, la vie amicale etc.

Leonard Cohen, voici votre diagramme de valorisation des planètes :

Vos Planètes Dominantes



Les trois planètes les mieux représentées dans votre thème sont le Soleil, Mercure et Jupiter.

L'une des dominantes planétaires de votre thème natal est le Soleil, qui représente la volonté, le magnétisme, un certain sens de l'honneur et de la distinction. L'être solaire que vous êtes est charismatique et possède souvent des qualités de leader. Vous avez une certaine chaleur et une force de persuasion naturelle qui vous mène loin des mesquineries ; vous aimez voir large et avancez en fonction de ce que vous décidez.

Votre vulnérabilité de Solarien peut quelquefois venir du péché d'orgueil ou encore d'une autorité un peu trop prononcée. La frontière entre l'orgueil et la vanité est ténue : à vous de ne pas la franchir et de garder en vous cette noblesse de cœur qui fait une bonne partie de votre charme.

Avec la planète Mercure qui fait partie de vos dominantes planétaires, vous êtes certainement cérébral, nerveux, rapide, curieux, vif et adorez communiquer : votre mode de fonctionnement est mental, d'autant plus que la planète Mercure est importante, et cela avec la somme d'atouts mais aussi de faiblesses que cela peut représenter.

Votre sensibilité, vos émotions, les élans de votre cœur, tout cela a tendance à passer après la réflexion, et peut de ce fait vous faire passer aux yeux de votre entourage pour un joueur habile et pétillant mais sans cœur, intellectualisant les situations et jonglant avec les mots et les idées ou les chiffres sans prendre en compte l'aspect humain des choses. Bien sûr, on dit que le chat retombe toujours sur ses pattes : c'est un peu votre force de Mercurien et votre joker !

Votre vulnérabilité se situe dans votre nervosité et il peut arriver que vous manquiez le but par cette "mentalisation" trop forte qui peut s'exercer au détriment des autres formes d'énergies indispensables à toute communication : le cœur, l'instinct, la spontanéité, la sensibilité etc.

Jupiter, la planète de l'expansion, de l'organisation, du pouvoir et de la bienveillance, fait partie des dominantes de votre ciel natal. Comme tout bon Jupitérien, vous êtes chaleureux, ouvert, liant, consensuel et actif : optimiste, vous savez utiliser votre confiance en vous pour convaincre, gommer les différences d'opinions et laisser aux spécialistes le soin d'analyser et de parfaire les choses. Votre rôle à vous, vous le savez assez jeune déjà, c'est de rassembler, de faire preuve d'esprit de synthèse et de

conciliation, et naturellement, d'en recevoir les fruits : le pouvoir.

Vous appréciez la légalité, l'ordre social mais aussi l'ordre en général. Avec vous comme leader, tout projet ou toute entité humaine peut s'organiser, se structurer. Vous savez à merveille diriger. Le Jupitérien est en effet l'homme politique par excellence et un bon Jupiter dans un thème natal est toujours synonyme d'une bonne intégration dans la Société, quelle que soit la voie choisie.

Ce tableau idyllique est-il vraiment sans ombre ? Non, évidemment : chaque typologie planétaire possède ses faiblesses. L'une des vôtres est l'orgueil, tout comme le Solarien, mais votre volonté d'expansion à tout prix peut y mêler en même temps une forme d'exagération en tout, de jouissance sans fin, de confiance en soi mal placée qui risque de conduire aux erreurs, au matérialisme primaire et parfois à la soif d'un confort matériel absurde. Dans le pire des cas naturellement.

Vos Signes Dominants



Dans votre thème natal, les trois signes les plus importants – en fonction des critères cités plus haut – sont dans l'ordre Vierge, Balance et Poissons. Souvent, ces signes sont importants parce que votre Ascendant ou votre Soleil s'y trouvent. Mais ce n'est pas forcément le cas : un amas de planètes peut s'y trouver, ou une planète proche d'un angle autre que le Milieu du Ciel ou l'Ascendant, quand ce n'est pas tout simplement parce que deux ou trois planètes sont très actives par les nombreux aspects qu'elles font à partir de ces signes. Vous emprunterez ainsi une partie des caractéristiques de ces trois signes, un peu comme une superposition de caractéristiques au reste de votre thème, et cela d'autant plus fort que le signe en question est valorisé.

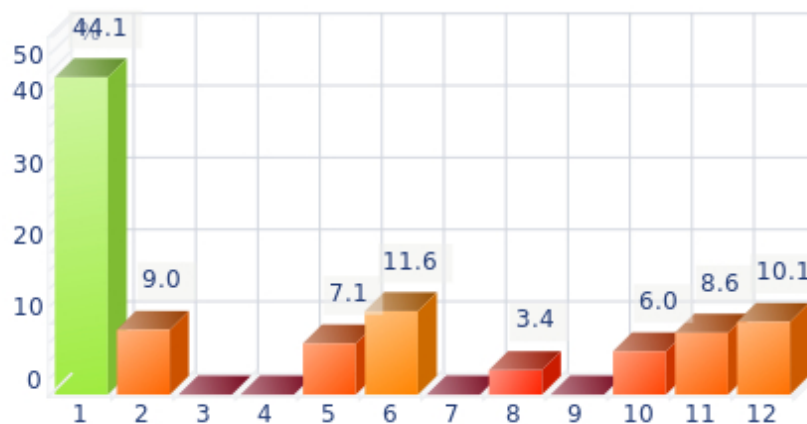
La Vierge, signe du perfectionnement, des chiffres et de la raison, fait partie de vos signes dominants : vous en héritez son sérieux et sa clarté d'esprit, sa logique à toute épreuve, son désir d'être utile et d'aller au bout de votre tâche du mieux que vous pouvez, mais aussi un goût pour l'ordre admirable. Bien sûr, parfois il pourra arriver que l'on vous trouve un peu modeste ou trop réservé, méfiant ou pessimiste par cette sorte d'esprit critique qui a tendance à vous montrer le mauvais côté des choses, mais... être logique et avoir raison, n'est-ce pas une grande qualité ? Si évidemment, et en plus, vous gardez les pieds sur terre, vous ne faites pas de folie, vous êtes appliqué, serviable, que demander de plus franchement !

Avec la Balance en signe dominant, vous aimez faire plaisir, séduire, vous faire apprécier des autres. D'ailleurs, votre naturel est justement tout en tolérance et en mesure, en délicatesse et en élégance, presque fabriqué pour plaire ! Forcément, vous trouverez toujours des mécontents qui vous reprocheront

vosre manque d'authenticité ou votre tiédeur voire votre manque de courage, mais pour vous, la victoire, c'est de vous faire aimer, et sur ce terrain, vous serez sans doute le champion toutes catégories !

Les Poissons font partie de vos signes astrologiques dominants et apportent à votre personnalité un réservoir illimité d'émotions, de rêves, d'imagination, de sensibilité au point que vous baignez littéralement dans un océan d'impressions souvent troubles et délicieuses. Ces impressions étant si intenses et si présentes, du coup, vous n'avez pas forcément le besoin d'agir dans le concret, de faire preuve de dynamisme ou de volonté, vous vivez déjà tellement intensément avec ce que vous recevez à l'intérieur, finalement un peu comme un radar très fin toujours en alerte ! C'est la raison pour laquelle d'aucuns peuvent quelquefois vous reprocher un certain laisser-aller, un manque de clarté dans vos opinions ou vos actes ; mais ils reconnaissent très vite vos dons artistiques, votre côté artiste ou poète, votre absence totale de méchanceté. D'ailleurs, vous éprouvez de la compassion pour tous les gens qui souffrent, l'empathie est fort développée chez vous. Grâce à votre souplesse, votre intuition et votre générosité, il n'est pas rare que vous passiez une partie de votre vie à aider les autres. Si en plus vous créez ou que vous avez des talents artistiques reconnus, plus personne ne dira rien quant à vos petites faiblesses bien pardonnables : la distraction ou un petit manque de pêche ou de volonté, un caractère trop rêveur...

Vos Maisons Dominantes



Les maisons 1, 6 et 12 sont les plus occupées de votre thème natal, cette occupation étant calculée en pondérant les planètes et angles en fonction de différents critères astrologiques – rapidité, activité, angularité, maîtrises etc. En analysant les maisons les plus occupées, l'astrologue déduit les champs ou domaines d'activité qui vous « concernent » le plus, que ce soit par ce que vous vivez – ou que vous serez un jour amené à vivre – ou par vos motivations intérieures profondes.

Avec une maison 1 dominante, votre magnétisme est très fort, votre individualité et votre volonté sont souvent hors normes. Vous êtes, pour ce critère et donc à relativiser avec les autres textes de votre portrait, quelqu'un de décidé, de volontaire et d'affirmé.

Il y a des chances que vous ne passiez pas inaperçu dans une foule, une réunion : une maison 1 valorisée laisse supposer que vous êtes un être charismatique avec une énergie vitale supérieure à la moyenne, surtout lorsque le Soleil est présent parmi les planètes qui valorisent ce secteur.

Vos intérêts personnels sont toujours importants et vous ne les oublierez jamais, ce qui ne veut

naturellement pas forcément dire que vous êtes égocentrique ; vous agirez en tout cas en fonction de ce que vous pensez être en accord avec vous-même !

Votre maison 6 bien valorisée est l'indice d'un intérêt pour le travail, pour une occupation quotidienne qui vous prend beaucoup de votre temps : en analogie avec la Vierge, cette maison incite au perfectionnement, à l'apprentissage ; quelque part, vous pouvez vous épanouir en vous rendant utile, en vous investissant pleinement dans le cadre de votre travail. Cela peut passer par un environnement humain qui vous intéresse – vos collègues – ou par une passion dans ces occupations quotidiennes par exemple. Le domaine médical ou les animaux de compagnie peuvent jouer un rôle dans votre vie ; ou encore, les amours ancillaires par exemple... Du moins c'est une des possibilités signifiées par une maison 6 valorisée.

La maison 12 est valorisée dans votre thème : à l'instar de la maison 8, sa signification est complexe et riche. Bien qu'elle ait plutôt mauvaise réputation puisque ses significations sont de nature à effrayer plus d'un lecteur au premier abord – c'est en effet la maison des lieux cachés ou isolés, de la solitude, des épreuves ou des ennemis - elle peut indiquer aussi qu'une partie de votre vie pourra être très riche, très profonde, et que si votre réussite ne sera pas forcément visible aux yeux de tous, vous pourrez vous épanouir d'une façon différente mais tout aussi importante voire bien davantage quelquefois : votre domaine pourra être celui de l'action dans l'ombre, des causes humanitaires, de l'aide aux défavorisés ou à autrui d'une façon générale, du travail dans des endroits calmes et retirés et dans beaucoup de cas, vous pourrez obtenir des domaines cachés autant de trésors que ceux qui ont des destinées publiques, que ce soit par la sublimation ou le fait de mener à bien ce que vous avez à faire dans votre environnement : il n'existe pas de bonne ou de mauvaise maison, chaque secteur de la vie est nécessaire, à sa façon, pour nous évoluer spirituellement.

Vos style, comportement et particularités

Ce qu'on appelle communément le "signe" correspond à la position du soleil dans le zodiaque. Le soleil va mettre en valeur toutes les caractéristiques du signe qu'il occupe. Ces caractéristiques seront d'autant plus pures et exactes que le soleil y est "fort" selon les règles traditionnelles de l'astrologie, ou bien que ce signe est particulièrement valorisé par le reste du thème. Nous donnons ici les caractéristiques du signe pur mais il vous faut garder à l'esprit que celles-ci pourront parfois n'être qu'un éclairage particulier de votre personnalité dans la mesure où de toute façon un thème astral n'est en aucun cas constitué seulement de la position du soleil ou de l'Ascendant et que ce signe peut donc être plus ou moins valorisé chez vous.

Autre point particulièrement important : contrairement à l'Ascendant qui exprime clairement votre façon de paraître, votre vitalité, votre constitution physique, votre comportement spontané et l'image que vous donnez, votre signe solaire représente lui votre moi profond, celui-là même que vous ne connaissez pas encore forcément complètement, celui qui ne pourra émerger que petit à petit en acquérant davantage de maturité : c'est l'intérieur de votre personnalité, qui ne se révèle qu'aux personnes de votre entourage en qui vous avez donné votre confiance, c'est aussi un peu l'aboutissement de l'évolution probable de votre personnalité qui pourra être obtenue à l'aide de toutes les énergies contenues par ailleurs dans votre thème natal, en commençant par l'écorce voyante, votre Ascendant.

L'Ascendant est l'un des éléments essentiels dans l'établissement de votre thème natal. Il est le signe du zodiaque qui se lève à l'Est au moment exact de votre naissance et nécessite donc pour son calcul que vous connaissiez l'heure précise de celle-ci.

Il permet d'apporter une foule d'informations sur votre personnalité ; il est l'une des clefs qui permet d'approcher de près certains éléments de vous-même comme votre apparence physique, votre caractère tel qu'il est perçu au premier abord et votre comportement immédiat. Il correspond à la partie extérieure et apparente de votre personnalité que vous voulez bien montrer depuis toujours, mais aussi à votre constitution physique sur la durée c'est-à-dire votre santé.

Soyez conscient également que malgré l'importance de l'Ascendant, celui-ci ne pourra vous décrire d'autant mieux que s'il est valorisé dans votre thème, cette valorisation découlant de l'application de l'ensemble des règles de l'astrologie. Néanmoins il apportera dans la plupart des cas une très bonne indication et se révélera une source de renseignements souvent au moins aussi féconde que celle apportée par votre "signe", celui où se situe le soleil au moment de votre naissance.

Vous êtes du signe de la Vierge et votre Ascendant est Vierge

Avant d'aborder en détail la signification du signe de votre Soleil et de votre Ascendant, nous vous proposons rapidement, en guise de préambule, l'interprétation générique de la combinaison de ceux-ci dans votre thème :

Votre signe solaire et votre signe Ascendant se confondent : on ne note pas de différence entre vos comportements extérieurs et intimes. Vierge jusqu'au bout des ongles, vous vous démarquez par votre vision laser passant au crible de votre raison toutes les informations susceptibles d'améliorer votre situation ou de vous défendre contre d'éventuels ennemis. Malin, amoureux de la clarté, observateur et

nerveux, vous savez vous armer contre le hasard ou l'infortune, telle la fourmi dans la fable de La Fontaine ! On vous reprochera peut-être votre côté maniaque et pinailleur, mais vous vous affairez discrètement et humblement sans rien demander. Ces cigales médisantes seront bien contentes de vous voir les secourir lorsqu'elles auront un peu trop chanté ! Votre perfectionnisme vous rend parfois intraitable : vous préférez vous atteler à des tâches modestes que vous pouvez à loisir améliorer, plutôt que vous lancer dans des entreprises de trop grande envergure impossibles à maîtriser. L'ambition vous semble vaine alors que votre minutie et votre pragmatisme seraient si bien appréciés. Parfois, fatigué par votre self-control excessif, vous lâchez la bride, et c'est alors la Vierge folle qui entre en scène ! Vous perdez toute pudeur et sage raison – mais c'est pour mieux les retrouver ensuite ! Saine réaction, au fond...

Le signe et l'Ascendant de la Vierge

Psychologiquement, vous êtes d'une nature nerveuse, secondaire, qui privilégie la réflexion comme préalable à l'action, qui passe au crible de la sélection toutes les éventualités et réactions possibles dès qu'un événement se présente, qui essaie systématiquement d'adapter à la situation la meilleure réponse : perfectionniste avant tout, vous n'avez de cesse dans tous les domaines d'optimiser les choses, que ce soit dans le domaine professionnel et pratique, dans les domaines de l'esthétique et même du plaisir, refusant la spontanéité en considérant que l'exigence du mieux est la moindre des choses pour profiter pleinement de la vie et aller plus loin, même si cela est au détriment de l'instinct et de la force brutale qui y est associée. L'esprit intervient avant le physique, avant les sentiments : c'est une des clefs essentielles pour vous comprendre.

Né avec la marque de ce signe, vous êtes cérébral, perspicace, amoureux du détail et des chiffres, analytique, sérieux, compétent, pointilleux, raisonnable, pudique, plein de bon sens, ordonné, organisé, propre, appliqué, prévoyant, honnête, fidèle, réservé, timide, serviable, désireux de progresser, parfois bavard, perfectionniste, logique, travailleur, discret, patient, précis, concret, spirituel, mais vous pouvez être aussi étroit d'esprit, calculateur, agaçant, mesquin, tatillon, coincé, angoissé, froid, refoulé ou caustique.

Pour vous, Leonard Cohen, en amour, vous êtes à l'intérieur différent de ce que vous paraissez : sensuel et affectueux vous avez du mal à le montrer à cause de votre tempérament tout en prudence, réserve et en analyse. Vous pensez trop ce qui vous donne l'air froid et distant mais il ne s'agit que d'un masque que vous portez et emportez partout avec vous. Dès que vous vous sentez en confiance, vous êtes capable de l'enlever et de vous révéler à l'autre tel que vous êtes de façon authentique. Critique et perfectionniste vous devez faire attention à garder pour vous beaucoup de vos remarques, particulièrement dans ce domaine évidemment.

Sexuellement et affectivement, il est impératif que la confiance soit réelle afin de vous montrer tel que vous êtes et pour atténuer ou faire disparaître cet écran mental si efficace dans d'autres domaines de la vie mais ici bien pesants et inhibants.

Lorsque vous y réussirez, vous deviendrez un partenaire charmant, sensuel et attachant, sachant communiquer avec facilité comme le permet Mercure qui maîtrise votre signe.

Vous êtes fidèle, organisé, conformiste, plutôt fait pour le célibat mais lorsque la décision sera prise vous serez paisible, ordonné et vous élèverez vos enfants dans les meilleurs principes de la tradition.

La Vierge étant un signe double, il n'est pas rare qu'un deuxième mariage se présente ou bien qu'une liaison soit vécue en parallèle avec le mariage.

Le gouverneur de votre thème est en Balance

Le maître de l'Ascendant, souvent appelé gouverneur du thème, apporte certaines nuances intéressantes aux significations apportées par le Soleil et l'Ascendant. Sa position en signe va moduler le style de personnalité décrit par eux, ou parfois l'amplifier s'il s'agit d'un signe identique à l'un ou l'autre.

Le maître de l'Ascendant, Leonard Cohen, est Mercure. Il se situe dans le signe de la Balance et vous donne le goût de la diplomatie et de la justice. Aimable, courtois et mesuré, rien ne vous plaît davantage que de réussir à concilier les différentes parties, ce qui vous encourage à travailler votre pouvoir de séduction, ou à fuir à grandes enjambées si vous pensez que la cause que vous défendez est perdue.

Les aspects à votre Ascendant

Certaines planètes font un aspect à votre Ascendant, Leonard Cohen : elles modifient donc, avec leur style propre, votre comportement et personnalité qui ne sont pas exactement chez vous ceux d'un Ascendant Vierge pur mais bien une fusion entre ses caractéristiques et celles apportées par ces aspects.

★★★★★ Soleil conjonction Ascendant, orbe 0° 12'

La conjonction du Soleil avec l'Ascendant, Leonard Cohen, représente la fusion parfaite entre la volonté et la vitalité, la volonté et le paraître : elle indique un charisme ou magnétisme qui sort de l'ordinaire, une concentration d'énergie qui vous permet, en plus de briller et d'attirer naturellement, de déplacer des montagnes lorsque... vous l'avez décidé !

★★★★☆ Pluton sextile Ascendant, orbe 2° 09'

Pluton, la planète de l'instinct et du secret, fait un aspect harmonieux avec votre Ascendant Leonard Cohen : grâce à elle, vous avez une lucidité hors normes pour vous comporter en société d'une façon juste, bien qu'un peu mordante et dominatrice. Vous jouez de votre flair et de votre magnétisme, et cela vous réussit bien !

★★★☆☆ Mars semi-carré Ascendant, orbe -0° 48'

Lorsque Mars est en dissonance avec l'Ascendant, Leonard Cohen, cela peut se traduire dans certaines circonstances particulières par une certaine précipitation de votre part, voire même de l'hostilité qui peut être mal comprise par votre entourage. De l'audace, vous en avez certainement à revendre, mais il vous appartient de faire preuve de vigilance pour que votre comportement ne soit pas perçu par les autres comme celui d'une personne trop colérique ou qui ne se maîtriserait pas assez.

★★★★☆ Saturne bi-quintile Ascendant, orbe 0° 32'

Saturne fait un aspect positif à votre Ascendant Leonard Cohen : cette configuration harmonieuse crée chez vous un comportement responsable, fidèle, persévérant, patient : en un mot fiable. Votre sérieux plaît et votre capacité à analyser facilement les situations vous permet de passer pour quelqu'un de sincère et sûr.

★★★☆☆ Uranus quinconce Ascendant, orbe -2° 42'

Par cette dissonance de la planète Uranus à votre Ascendant, Leonard Cohen, votre côté rebelle, original et imprévisible apporte à votre comportement une note dynamique et anticonformiste. Parfois

évidemment, les autres peuvent être véritablement... décontenancés par votre attitude qui échappe à tout classicisme ou toute norme sociale et il peut arriver que vous en subissiez les conséquences, c'est-à-dire être mal compris, mal perçu, être pris pour un électron libre un peu gênant ou quelqu'un qui serait parfois peu fiable. Il vous appartient de rester vous-même, mais en gardant une certaine prudence pour ne pas subir quelques malentendus désagréables.

Votre sensibilité

Vous êtes d'une sensibilité à fleur de peau Leonard Cohen, et vos émotions sont si profondes, votre imagination si vive que vous êtes pour ainsi dire souvent dans votre monde délicieux de rêves où, votre imagination aidant, vous vous créez tout un univers fantasmagique bien à vous qui enchevêtre bribes de réalité présente, souvenirs romantiques ou espoirs cachés. Parfois même, votre réceptivité est si intense que vous pouvez faire preuve de médiumnité ou, ce qui est plus gênant mais aussi extrêmement rare, avoir des hallucinations. Votre caractère fluctue au gré des stimulations que vous rencontrez mais vous êtes en général une bonne âme, pleine de douceur et de romantisme, toujours prête à comprendre votre prochain et à vous dévouer pour lui. Vous avez des dons certains pour guérir les gens, ne serait-ce que par votre talent pour comprendre d'instinct la souffrance d'autrui. Forcément, avec cette sorte de radar ambulant que constitue votre charpente affective, vous êtes vulnérable, sensible au moindre choc, influençable aussi car incapable de prendre du vrai recul avec les gens ou les événements ; ainsi vous pouvez parfois vous mettre à douter et perdre un peu la confiance qui est en vous et qui est pourtant si nécessaire pour avancer.

Leonard Cohen, vous êtes bien souvent populaire dans votre environnement quotidien de travail, parfois même un peu la vedette de vos collègues de travail. Ou, si ce n'est pas le cas, il est clair que vous avez tendance à réagir émotionnellement très vite et très fort pour ce domaine de la vie. Au travail, vous avez besoin d'être aimé et apprécié et qu'on vous le montre !

Vous êtes mobile et changeant dans votre profession, la vie quotidienne est pour vous pleine de surprises à vrai dire. Sensible et imaginaire, vous êtes vulnérable par rapport au qu'en dira-t-on. Les affaires de santé peuvent également vous préoccuper plus que de raison, faites attention au risque de devenir un jour hypocondriaque.

★★★★★ Lune sextile Uranus, orbe -3° 2'

La relation harmonieuse Lune-Uranus fait de l'originalité votre charme et de l'inédit la condition d'un certain bien-être. Qu'importe l'air du temps et les modes ! Vous avez vos propres conceptions de ce que doit être une vie privée équilibrante. Vous affectionnez les situations inattendues, voire extravagantes. Mais si votre cadre de vie vous semble entraver votre liberté, vous changez alors brusquement d'attitude et d'habitudes. Votre univers, c'est l'indépendance. Et vous montrez à l'occasion une rare intransigeance, particulièrement lorsque votre existence intime s'écarte des schémas voulus au plus profond de vous-même. Vos proches devront s'habituer à une certaine exigence, à ces valeurs que vous voulez à toute force préserver. Point sur lequel vous ne céderez pour rien au monde. Cette détermination vous interdit le complet laisser-aller, l'indolence si souvent à l'origine d'une dégradation de l'existence. Vous contrôlez vos propres rythmes quotidiens.

★★★★★ Lune opposition Neptune, orbe -8° 42'

La dissonance Lune-Neptune fait fonctionner à merveille l'âme poétique, l'ivresse des sentiments et du rêve... et perturbe la vie pratique, la gestion des réalités. Vous ne manquez pas d'inspiration, mais vos raisons de vivre échappent le plus souvent à votre entourage ! La Bohême a ses charmes, mais sans doute vivez-vous parfois des situations confuses. Vous avez des buts élevés et de très bonnes intentions. Mais la volonté n'est pas toujours là pour les concrétiser. Il importe de vous méfier des paradis artificiels : la fuite dans l'imaginaire n'est pas nécessairement la meilleure solution pour résoudre un éventuel problème. En quête d'une inaccessible quiétude, vous avez tendance à remettre à plus tard toute démarche dérangeante. Les faits demeurent cependant, et vous constatez souvent qu'un non-interventionnisme n'a fait qu'accentuer vos difficultés. Il importe de mettre un terme à ce cercle

vicieux du lâcher-prise. Sans bien sûr renoncer à vos rêves ni étouffer votre très riche sensibilité.

★★★★★ Lune opposition Vénus, orbe -8° 43'

Avec cet aspect Lune-Vénus, la passion et la sensualité dérangent votre bien-être, troublent fréquemment votre quiétude. Il y a pour vous deux manières d'aimer : accepter les joies simples de l'existence ou vivre un amour intense, une fièvre dévorante. Il vous est difficile de concilier la vie quotidienne et le désir affectif ou sensuel. Les habitudes tuent la passion, tandis que celle-ci interdit tout laisser-aller, ce relâchement pourtant indispensable à votre plein épanouissement. On peut évoquer l'antagonisme traditionnel entre la mère et la femme, entre le père et l'amant... inconciliables, sans doute, quoiqu'on puisse vivre en alternance ces deux fonctions. Il importe d'équilibrer ces désirs antinomiques : de laisser parfois les tumultes du cœur rompre la monotonie d'une vie amoureuse exempte de flamme, sans renier pour autant les valeurs sécurisantes d'une cellule (couple ou famille) au sein de laquelle nous pouvons à loisir nous reposer, nous laisser aller à l'expression de nos comportements intimes. Se relâcher sans oublier que l'amour se mérite...

★★★★★ Lune trigone Jupiter, orbe 8° 09'

Pourquoi compliquer son existence lorsqu'on peut vivre les joies simples du moment présent ? L'aspect harmonique Lune-Jupiter vous confère une nature enjouée qui vous vaut de gagner la sympathie de votre entourage et tend à faciliter l'équilibre de votre existence intime. Votre sociabilité s'explique par le désir d'adhérer sans heurt à un groupe, une cellule sociale ou familiale. Ainsi, vous affectionnez les moments de détente, de relâchement. Vous appréciez un certain confort au quotidien, et acceptez pour le préserver les nécessaires règles du jeu de la vie privée. Lorsque cet aspect dicte vos attitudes, vous vous comportez comme un être "facile à vivre"... Même si vos exigences personnelles, trop souvent reléguées au second plan, reviennent parfois au galop et vous imposent alors des attitudes plus conformes à votre for intérieur.

Votre affectivité

Dans votre thème, le Soleil et Vénus sont tous deux en Vierge. Avec cette appartenance double à la Vierge, votre affectivité est nettement sélective. Plus que d'autres, il vous faut maîtriser votre affectivité et la relation dans laquelle elle s'exprime. Vous trie, sélectionnez, observez sans relâche l'autre, jusqu'à vous inscrire - à deux - dans un schéma où chacun joue son rôle, a sa fonction, sa raison d'être. Inutile donc de chercher à vous vanter les mérites d'une mode, les bienfaits d'une manière d'aimer en vogue, d'une attitude "in". Vous êtes fidèle... à vos principes. Vous privilégiez la clarté des rapports au tumulte passionnel dont d'autres se nourrissent. C'est sans doute la raison pour laquelle on évoque volontiers à votre égard la pudeur et la réserve. Non que votre affectivité soit en retrait - vous êtes au contraire un être sensible parce que vulnérable. Mais vous vous méfiez des emportements qui parfois déstabilisent gratuitement la relation. Fiable sinon démonstratif, loyal plus qu'exubérant, vous vous exprimerez pleinement au sein d'un couple fondé sur une relation de complémentarité : le naturel et la spontanéité de l'autre nourriront votre affectivité, tandis que votre fiabilité et votre sens de la mesure protégeront efficacement la cellule couple contre les aléas de l'existence. Bien que théorique, ce schéma permet de donner vie à des comportements amoureux peut-être trop discrets ou timorés par nature.

Leonard Cohen, vous avez des sentiments forts et puissants à l'intérieur, mais ce qui est certain, c'est qu'il n'est pas question pour vous de les montrer sans peser, soupeser et étudier toutes les conséquences de vos discours et de vos actes : la fougue de la spontanéité est atténuée parce que vous ne pouvez vous

empêcher de vous discipliner, sans doute en raison de votre pudeur, de votre discrétion ou de votre timidité ; vous êtes terrorisé car vous possédez un tel souci du qu'en dira-t-on que toute forme de passion ou d'expression trop rapide de vos sentiments constitue un danger pour vous. Vous êtes pourtant serviable simple et sans histoire, et même si la raison l'emporte toujours chez vous dans votre façon de considérer votre vie amoureuse, vous avez un cœur qui ne demande qu'à s'enflammer, mais alors dans un cadre bien réglé et où la vie pratique est soigneusement gérée avec bon sens, ordre et propreté. Votre sensibilité vous porte de toute façon à éviter les excès et débordements et selon vous, faire ainsi permet de trouver le bonheur sans aucun risque.

Leonard Cohen, vous illustrez que vous le vouliez ou non ce célèbre adage : "Pour vivre heureux vivons cachés !" Rien ne vous convient mieux en effet que la tranquillité, le calme et finalement quelque part le secret pour votre vie amoureuse. Cela peut provenir de beaucoup de raisons différentes, parfois la timidité, le romantisme, la pudeur etc. mais quoi qu'il en soit, vous êtes prédisposé il est vrai à vivre plus favorablement vos amours sur le mode de la clandestinité et la légalisation de votre union pourtant si souvent recherchée par d'autres vous effraie plus qu'autre chose. Vous êtes romantique, secret, mélancolique même quelquefois, et vous avez tendance à sublimer ou à spiritualiser vos sentiments, ce qui peut parfois vous amener des moments de solitude affective qui ne vous pèseront d'ailleurs pas tant que cela. En effet, vous effectuez une forme d'association un peu fataliste de l'amour avec les épreuves en général : souvent, vous rencontrez l'âme sœur lors de circonstances difficiles ou de climat douloureux. Peut-être est-ce votre nature si dévouée et aimante, ou bien votre bonté naturelle ? Vous arrivez souvent en effet à vous lier lors de rencontres faites à ces occasions. Cela peut parfois se faire dans un milieu fermé, un hôpital, un couvent même, un emprisonnement, et là, mystérieusement, votre amour pourra trouver une facilité à naître et à se développer. Philanthrope et possédant au fond de votre âme une réelle compassion, vous donnez le meilleur de vous-même lorsque le temps est à la peine et aux interrogations. Vous êtes de ceux qui peuvent s'engager avec authenticité et ardeur dans des œuvres humanitaires dans lesquelles vos sentiments trouveront sûrement un exutoire naturel, si tant est que vous ne puissiez pas les exprimer suffisamment dans votre vie amoureuse concrète. Vous êtes, malgré une apparence qui peut parfois être trompeuse, plutôt du genre timide et réservé dans ce domaine si intime des sentiments mais vous êtes si bon, dévoué et généreux que vous n'êtes pas plus mal loti que les autres : vous arrivez même à faire de vos épreuves des périodes d'enrichissement personnel et d'évolution bénéfique pour vous sur le plan spirituel et celui de la destinée. D'ailleurs, vous bénéficiez d'une forme de protection contre les épreuves de la vie et les méfaits de la solitude qui ne vous affectent absolument pas, au grand étonnement de vos proches d'ailleurs.

★★★★★ Vénus conjonction Neptune, orbe 0° 01'

Votre vie sentimentale se déroule comme dans un rêve étrange. L'amour est trop délicat pour se laisser apprivoiser ou maîtriser. Vous suivez les élans de votre cœur dans un climat idyllique, loin des contraintes communes de la réalité, loin des conventions et conformismes. Il émane de vous un charme particulier, discret et subtil. Mais votre affectivité a parfois un caractère déroutant. Très sensible aux marques d'affection ou de tendresse, vous savez pourtant que l'amour ne s'achète ni ne se gagne. Ce qui est doit être, et on ne sait jamais ni comment ni pourquoi se crée une subtile harmonie entre deux êtres. Risque évident : il y a chez vous dans ces conditions un certain refus de l'effort. La vie à deux doit aller de soi et vous n'éprouvez pas le besoin de bâtir objectivement les fondements d'une relation. Idéaliste, vous rêvez d'un paradis affectif peut-être trop beau pour être vrai...

★★★★★ Vénus semi-sextile Mars, orbe -1° 01'

Avec cet aspect, le naturel des comportements affectifs l'emporte sur les opportunistes et les calculs. Vous ne trichez pas avec les sentiments, préférant vous laisser guider par vos sympathies... ou vos antipathies. L'amour ne se raisonne pas, ne s'explique pas. Il importe de vivre ses passions spontanément, de laisser libre cours aux tumultueuses manifestations du cœur, aux impératifs du corps. En un mot, d'être soi-même, dans l'instant présent. Il vous faut vivre intensément, goûter toute situation, vous y frotter parfois. Ainsi, votre sensibilité tient une grande part dans vos décisions et vos actions. Ce qu'on éprouve vaut bien ce qu'on appréhende intellectuellement. Fort de cette soif de ressenti, vous vous efforcez de bâtir votre existence sur des bases conformes à vos désirs. Le piège est alors d'accorder une part trop importante aux humeurs et affects. Mais la vie serait sans cela bien terne... Quoique elle vous trahisse à l'occasion, l'émotivité est dans bien des cas votre plus sûr allié.

Votre façon d'agir et votre sexualité

Quelle énergie Leonard Cohen ! Que d'initiatives et de force pour agir, construire ou combattre ! Vous faites partie des conquérants, loyaux et soucieux du panache et votre vitalité est telle que vous pourrez l'utiliser sans peine pour arriver à vos objectifs et exercer toute votre créativité. Vous êtes cependant si fier et si entier qu'il n'est pas question pour vous de distinguer chez autrui une once de contrariété sur votre route : vous risqueriez alors, si vexé, de courir dans la direction opposée par réaction. Sexuellement, votre magnétisme et votre énergie font des merveilles et en plus vous n'êtes pas compliqué, il suffit pour que tout se passe au mieux que l'on respecte votre nature un peu dominatrice et que l'on vous porte un minimum d'admiration. Vous avez en général confiance en vous et en votre réussite et c'est ce trait de caractère particulier qui parfois peut faire de vous un vrai héros à la force herculéenne et au charisme solaire.

C'est dans le domaine de l'amitié et de la vie collective (projets en commun, réunions etc.) que vous montrez votre impulsivité et votre chaleur, mais aussi votre capacité d'action, Leonard Cohen.

Vous êtes tout d'une pièce sur ce plan-là et avec vous, " ça passe ou ça casse ". Et encore, quand ça passe, à vous de faire durer la relation car vous n'êtes pas en amitié du genre soumis et à dire " amen " à n'importe lequel de vos ami(e)s sur n'importe quel sujet. Vous mettez beaucoup de passion dans vos relations amicales, vous ne concevez pas une relation tiède ou fade, il faut que cela bouge de toute façon, même si le prix à payer est souvent une relation écourtée.

En tout cas, vous aimez être actif en collectivité, si possible prendre un certain leadership, à votre manière bien sûr, et vous vous montrez entreprenant dès que vous êtes un peu en représentation si l'on peut dire. Dans la solitude, il est probable que vous n'éprouviez pas vraiment le besoin de dépenser votre énergie.

★★★★★ Mars quintile Jupiter, orbe 0° 05'

L'action coordonnée triomphe de tous les obstacles. Ou presque ! Vous savez mobiliser à bon escient votre énergie, votre combativité, agir au moment opportun. Sans doute est-ce la raison de votre efficacité dans les situations réclamant à la fois courage, détermination, rapidité d'action et une relative diplomatie. Vous ne craignez pas les confrontations, mais ne les provoquez jamais gratuitement : vous savez tirer parti de vos chances, adapter vos comportements aux situations concrètes. Vous gérez empiriquement les événements avec souvent beaucoup d'à propos. Seule ombre au tableau : un certain

empressement à saisir toute occasion... alors même qu'elle n'est pas nécessairement bonne à long terme. Prenez alors le temps d'estimer les faits et leurs conséquences. La rapidité de vos réactions doit rester un atout.

★★★★★ Mars opposition Saturne, orbe -8° 44'

Agir, mais pourquoi ? Et agir comment ? Le monde qui vous entoure ne vous inspire qu'une confiance très limitée. Les événements vous ont appris à douter des situations simples, à n'intervenir qu'après mûre réflexion. Sensible aux pièges de l'existence, aux affrontements, aux luttes, vous compliquez à loisir vos comportements, passant souvent à côté de votre cible par autocensure. Vos interventions manquent parfois de spontanéité : il vous faut apprendre à maîtriser vos doutes, à acquérir la conviction que vous pouvez vous aussi gérer de manière positive les réalités et les faits. En cherchant bien, il est différentes manières de se simplifier un peu la vie...

★★★★★ Soleil semi-carré Mars, orbe -1'

Cet aspect dénote une grande impulsivité, un caractère fougueux, une sensibilité à fleur de peau. L'excès de force et d'énergie peut compromettre votre équilibre de vie et vous conduire à des actions impulsives ou irréfléchies. Vos idéaux ne seront pas toujours conformes à vos actes. Certes, vous savez réagir, défendre vos options jusqu'à l'héroïsme. Mais sans doute aggravez-vous parfois les tensions ambiantes par des emportements intempestifs. De là certains dérapages non contrôlés ! Les faits démentent alors vos aspirations. Bien maîtrisée, cette configuration planétaire devient cependant une source inépuisable de passion et d'énergie.

★★★★★ Mars semi-sextile Neptune, orbe -1° 02'

L'harmonique Mars-Neptune est l'aspect du missionnaire ou de l'activiste inspiré. Un idéal vous guide, irrésistible, implacable. L'exaltation peut éventuellement aller jusqu'au sacrifice pour la cause noble ou rebelle qui inspire vos luttes, vos actions. Loin des spéculations intellectuelles, il vous faut vivre vos passions, agir et vous laisser porter par une mission, un idéal, une illusion parfois. Le risque est en effet de jouer les Don Quichotte contre les moulins à vent, de vouer toute votre énergie à une cause indéfendable ou chimérique. Vos engagements sont le plus souvent courageux, voire héroïque. Et la foi dont vous savez faire preuve rend possible bien des entreprises périlleuses. Ce que d'autres penseraient voué à l'échec, vous savez vous le mener à terme.

Votre intellect et votre façon de communiquer

Votre mode de pensée Leonard Cohen est plutôt lent car vous avez besoin de temps et de tranquillité afin de tenir compte des idées et opinions de chacun, peser le pour et le contre et parvenir enfin à prendre la décision qui vous semble être la plus équitable, la plus juste et la plus équilibrée. En effet, refusant tout comportement fanatique et extrémiste, vous êtes toujours à la recherche du juste milieu. Mais, même si l'on s'accorde à reconnaître votre tolérance, votre sens de la logique et votre don pour la conciliation, on vous reprochera souvent une trop grande indécision et une nette tendance à toujours reporter vos choix à plus tard. Vous aurez alors parfois besoin que l'on vous encourage et que l'on vous pousse à agir pour pouvoir lutter contre cette attitude quelque peu fataliste que l'on pourrait assimiler à de la paresse. N'attendez donc pas tant l'approbation d'autrui, exprimez-vous davantage et agissez...

Votre intellect et votre communication ne s'expriment pas vers tel ou tel domaine particulier, Leonard Cohen : vous êtes en effet par vous-même curieux, vif, mobile et votre nature s'adapte en général

remarquablement bien à l'environnement qui vous entoure.

Cette polyvalence de votre personnalité vous permet de vous intéresser à de nombreux domaines; il est possible de dire que votre intellect et votre souplesse font partie de vos véritables atouts pour la vie. Une certaine superficialité, mais seulement dans certains cas, peut être perçue à tort ou à raison par votre entourage en raison de cette adaptabilité et cette habileté peut-être trop opportunistes qui font votre force.

★★★★★ Mercure trigone Saturne, orbe 5° 15'

Votre vision du monde est rigoureuse, objective. Une logique exemplaire marque votre attitude mentale et vos relations humaines. Vos facultés de discernement ne laissent dans l'ombre aucun détail : il vous faut connaître le pourquoi des éléments de votre existence, explorer les coulisses du monde qui vous entoure. La profondeur de vos relations interdit les rapports superficiels. Sans doute est-ce la raison de votre intérêt lorsqu'on vous met en présence d'éléments étrangers à votre manière de fonctionner. Vous êtes un chercheur dans l'âme, quelle que soit la forme que prennent vos investigations : ce peut être une curiosité exacerbée vis-à-vis de l'humain, une volonté de comprendre les enjeux relationnels. Ou un hobby, un sujet d'études vous mettant en présence d'une énigme. Qu'importe ! La vie est une éternelle quête de l'inconnu. Aussi manifestez-vous un sens critique très développé, n'acceptant qu'après mûr examen ce qui relève pour d'autres des lieux communs.

★★★★★ Mercure sextile Mars, orbe 3° 28'

L'harmonique Mercure-Mars signe un esprit alerte, un caractère énergique. Vous savez prendre des décisions rapides et les concrétiser sur-le-champ. Vous n'acceptez jamais les situations figées. Il vous faut concevoir, agir, lutter pour manifester votre sens aigu de la relation : tout vous concerne, le monde, les autres... Et c'est pour vous une nécessité que de vous impliquer dans les relations, les dialogues. Vos réparties tranchantes vous valent une réputation de grande franchise. Sur le plan relationnel, on apprécie votre vivacité d'esprit, votre mobilité. Vous saurez souvent trouver au moment opportun les alliés ou partenaires dont vous avez besoin. Un art de la "débrouillardise" précieux...

★★★★★ Mercure conjonction Jupiter, orbe 8° 36'

Vous montrez de grandes facultés d'adaptation, d'insertion sociale et d'apprentissage d'aptitudes variées. On vous attribue un sens aigu de la relation, sans doute parce que vous parvenez à parler le langage des autres. Vous assimilez rapidement les milieux les plus divers, sachant faire reconnaître vos qualités. Votre attitude et vos paroles ont le don de séduire et de convaincre votre entourage. La diplomatie est un atout dans votre jeu. Vous vous montrerez apte à négocier, cherchant en maintes circonstances des solutions de compromis. Le seul risque est d'accepter parfois trop facilement des arrangements qui pourront s'avérer, avec le temps, moins constructifs que prévu. Revers de la médaille d'une souplesse hors pair et d'un tact indéniable.

★★★★★ Lune sesqui-carré Mercure, orbe 1° 46'

Si la Lune sensibilise au relâchement, Mercure induit au contraire un esprit de découverte : tout fait sens, chacun requiert une attention particulière... Et dérange. Cet aspect Lune-Mercure est susceptible d'induire une certaine forme de nervosité et, parfois, d'instabilité. Nervosité due à la multiplication des sources d'intérêt, l'agitation perpétuelle de votre esprit nuisant au laisser-aller, au bien-être. Le monde extérieur sollicite sans cesse votre attention, vous faisant passer d'un sujet de préoccupation à un autre, au détriment de votre quiétude. Il importe donc d'apprendre à maîtriser deux attitudes antinomiques : L'abandon et la curiosité, le désir de tranquillité et la soif de communication. Les individus qu'on

découvre ne sont pas nécessairement ceux avec lesquels on se sent en confiance, en harmonie. L'essentiel est de préserver les uns sans perdre les autres, de vivre en alternance les découvertes et les habitudes.

Vos buts, motivations, carrière et destin

Votre Soleil se situe en maison I

La volonté et l'apparence réunies ! Leonard Cohen, quelle chance : votre moi et votre comportement se confondent pour démultiplier votre énergie et votre vitalité. Le Soleil représentant votre affirmation et votre personnalité profonde n'en est que mieux exprimé lors de cette configuration très typée. En effet, vous n'êtes ici plus fait que d'un bloc, il n'y a plus de séparation entre l'identité réelle que vous-même ainsi que votre entourage très proche connaissez, et l'image que vous projetez au dehors.

Avec cette association heureuse de votre comportement et de votre véritable nature, vous agissez extérieurement avec toute la puissance de votre volonté, sans filtre et sans arrière-pensée. Cela vous confère un tempérament volontaire, personnel et magnétique. Vous attirez, vous charmez et lorsque vous êtes dans une foule ou une réunion, votre personnalité se détache avec relief et éclat car vous possédez une sorte de rayonnement et de chaleur qu'il est difficile de ne pas remarquer.

Finalement dans cette configuration, vous n'avez pas de but précis dans la vie autre que celui de vous affirmer fièrement et résolument dans ce que vous êtes et dans ce que vous faites partout où vous passez. Vivre à fond votre tempérament dans tous les domaines de la vie correspond à votre ambition : vous êtes une énergie en mouvement, ne gaspillant jamais ce que vous avez en vous par la séparation entre l'image que vous souhaitez donner de vous-même et ce que vous êtes en réalité.

Le revers de la médaille parfois est que certains peuvent vous trouver un peu égocentrique et trop peu soucieux de l'avis des autres... Cultivez l'humilité si vous en êtes capable, trop de magnétisme peut parfois susciter la crainte chez ceux qui ne vous connaissent pas encore.

Le gouverneur de votre thème est en maison I

Le maître de l'Ascendant se trouve aussi dans l'une des douze maisons du thème. Tout comme le Soleil dans sa maison, il vous apporte certaines facilités ou vous fait apprécier certains domaines de la vie plus que d'autres.

Le maître de votre Ascendant se trouve dans la même maison que votre Soleil : dans ce cas particulier de votre thème, il amplifie les caractéristiques indiquées par celui-ci, décrites plus haut.

Les aspects concernant vos ambitions

Concernant votre destin ou votre carrière, les aspects suivants dans votre thème natal permettent d'affiner ce qui vient d'être dit :

★★★★★ Soleil carré Milieu du Ciel, orbe 0° 13'

Ce que vous souhaitez vraiment ou la façon que vous avez de considérer les choses, Leonard Cohen, peut parfois être en contradiction avec vos buts professionnels. Que ce soit par certains conflits d'autorité ou quelques hésitations quant à la façon de faire progresser votre destin, il vous faudra quelquefois faire

preuve de souplesse et mettre de l'eau dans votre vin si vous voulez garder le cap et faire progresser votre carrière avec succès et ne pas subir les contrariétés de ce déphasage entre le Soleil et le Milieu du Ciel dans votre thème.

★★★★★ Jupiter trigone Milieu du Ciel, orbe -1° 4'

Jupiter est en bon aspect de votre Milieu du Ciel, Leonard Cohen : cela signifie que vous êtes souvent chanceux ou aidé dans votre carrière ou votre destin social ; vous avez confiance dans vos capacités à vaincre les obstacles que vous trouvez sur votre route, tout en respectant les lois et l'autorité. Ainsi grâce à cette configuration, vous tracez votre route en ayant l'impression que votre avancée est plutôt rapide par rapport à celle de la moyenne des gens.

★★★★★ Jupiter trigone Saturne, orbe -3° 2'

Les planètes Jupiter et Saturne sont liées favorablement dans votre thème natal, Leonard Cohen : la tradition indique que cet aspect planétaire est un indice favorable pour votre réussite sociale et votre bonne insertion dans la Société. En effet, Jupiter représente le respect des lois et de la hiérarchie, l'acceptation des règles établies et la vie publique, pendant que Saturne symbolise la sagesse, la durée, le sérieux et la persévérance : il est donc tout à fait naturel que par cette configuration de Jupiter et de Saturne, votre carrière - ou votre destin social en général si vous ne travaillez pas - soit bien acceptée par la société et que vous en receviez tôt ou tard les heureuses conséquences.

★★★★★ Soleil sextile Pluton, orbe 1° 57'

L'aspect harmonique Soleil-Pluton est l'indice d'une lucidité d'esprit exemplaire. Sans déstabiliser l'apparence, le masque de la personnalité, Pluton fait prendre conscience du caractère subjectif, contestable, de notre façon d'être. Vous ne vous prenez jamais complètement au sérieux. Vous saisissez les jeux complexes de la nature humaine, sans naïveté, sans simplification excessive. Parce que vous percevez mieux que d'autres les éléments cachés sous-tendant toute situation, on vous dit perspicace. Cet aspect permet de prendre une distance vis-à-vis des circonstances difficiles, de rester de marbre alors même qu'il vous faut surmonter certaines embûches.

★★★★★ Saturne trigone Milieu du Ciel, orbe 5° 01'

Par cet aspect harmonieux de Saturne à votre Milieu du Ciel, Leonard Cohen, vos efforts à long terme et votre persévérance sont récompensés et petit à petit, vous gravissez les marches du succès. Le temps est votre allié pour votre carrière, pour votre destin social : tenez le cap, soyez certain que votre sérieux et votre obstination plaisent et contribueront à votre réussite, surtout dans la seconde moitié de votre vie.

★★★★★ Uranus sextile Milieu du Ciel, orbe -3° 08'

Par cet aspect bénéfique d'Uranus sur votre Milieu du Ciel, Leonard Cohen, vous avez le talent inné de vous laisser porter par les changements que vous rencontrez sur votre route : loin de vous laisser décourager, les modifications de votre environnement professionnel ou social vous... stimulent ! Vous pouvez alors être opportuniste, dans le bon sens du terme, et avoir pendant votre vie, certains "coups de chance" dont vous amplifierez grâce à votre talent et votre absence de peur de la nouveauté, les effets.

★★★★★ Lune trigone Milieu du Ciel, orbe -6° 29'

Votre sensibilité et vos émotions sont en accord avec vos buts et ambitions, Leonard Cohen. Vous n'avez pas à réfréner vos humeurs en craignant une mauvaise perception des autres à votre égard car en étant vous-même, tout simplement, votre ascension sociale se déroule naturellement.

★★★★★ Mars semi-carré Milieu du Ciel, orbe 1° 14'

Avec cette dissonance de Mars sur votre Milieu du Ciel, Leonard Cohen, vous pouvez à certaines occasions avoir l'impression d'être mal compris, voire même de ressentir un climat hostile à votre égard en société, lorsque vous essayez de gravir les échelons de votre vie professionnelle ou de vous élever socialement. Vos efforts peuvent alors être mal reçus : il vous appartient de redoubler de vigilance et d'injecter de la souplesse dans votre comportement de façon à ne pas brusquer les autres, même si selon vous - et en réalité le plus souvent -, il s'agit simplement de malentendus ou de légère impatience de votre part.

★★★★★ Soleil bi-quintile Saturne, orbe 0° 44'

Cet aspect marque une volonté ferme et discrète, un caractère rigoureux et objectif. Vous savez rester lucide, même et surtout dans les situations difficiles. Vous aimez les moments de calme et de solitude, durant lesquels vous pouvez tout à loisir faire le point sur votre vie. Vos jugements sont durables, souvent extrémistes : l'injustice ou l'incohérence vous révoltent. Lorsqu'un problème survient, loin de vous laisser séduire par la facilité d'une solution à court terme, vous cherchez au contraire à résoudre le sujet en profondeur. Vous savez mieux que d'autres vous remettre en question, repenser vos options et vos attitudes. C'est la raison pour laquelle vous serez fréquemment apte à gérer les crises éventuelles, à surmonter tout obstacle nécessitant une réaction profonde, pertinente. Si vous manquez parfois de spontanéité, vos comportements dénotent le plus souvent une certaine sagesse. Devant un fait, vous savez poser - et vous poser - les vraies questions.

★★★★★ Soleil quinconce Uranus, orbe -2° 54'

La dissonance Soleil-Uranus place la personnalité sous le signe d'une volonté foudroyante de se singulariser, de revendiquer par tous les moyens sa spécificité. C'est l'aspect du révolté, du révolutionnaire, du rebelle à toutes formes d'autorité et de modèle. En nuanciant cette interprétation, on mettra en avant un très vif désir d'autonomie, poussé parfois jusqu'à l'individualisme forcené. Vous ne laissez rien ni personne entraver la ligne de conduite que vous avez choisie. Il est dès lors évident que vous ne brillerez pas par la souplesse de vos comportements : mieux vaut aller jusqu'au bout, même dans l'erreur, que de se plier aux exigences de la situation. Votre détermination est certes une force. Mais sans doute serait-il souhaitable de montrer parfois plus d'ouverture aux conceptions d'autrui. Les attitudes tyranniques se retournent fréquemment contre ceux qui les adoptent... Cette configuration reste cependant un très puissant facteur de créativité, à condition de maîtriser votre nature excitable et parfois extrémiste.

Vos atouts et votre part de jovialité

Leonard Cohen, la recherche du consensus et du compromis, la mesure en toute chose et à tout prix : tout cela fait partie des qualités naturelles qui vous ont été octroyées grâce à cette configuration particulière de la planète de la grande fortune dans votre thème natal. Cela peut parfois également vous apporter un goût sûr et un charme qui peut favoriser vos qualités de contact, notamment dès qu'il s'agit de vous associer, que ce soit dans le domaine professionnel ou même pour l'un des domaines les plus intimes qui soient, le mariage.

Le cadeau du ciel conféré par cette position de Jupiter vous apporte, Leonard Cohen, une facilité à gagner de l'argent par vos propres moyens, vous rend tenace, obstiné et âpre au gain. Vous êtes parallèlement à cela souvent sentimental et fidèle, comme quoi parfois la chance matérielle et la vie

amoureuse peuvent aller de concert !

La planète Jupiter exprime l'idée d'expansion, de largesse, de générosité. Elle correspond aux fonctions de synthèse, d'enthousiasme et d'optimisme : sa présence en maison dans le thème natal a une importance beaucoup plus grande que sa présence en signe puisque Jupiter, comme Saturne, Uranus, Neptune et Pluton est une planète lente. Beaucoup de gens nés à la même époque possèdent Jupiter dans le même signe. Il s'agit donc pour sa présence en signe d'une signification mineure, moins personnelle que les planètes dites rapides, Soleil, Lune, Mercure, Vénus et Mars, à lire donc avec prudence.

Jupiter dans le signe de la Balance vous rend sociable, populaire, charmeur ! Vous savez plaire parce que votre largesse d'esprit et de cour vous pousse naturellement au compromis en toutes choses : ce qui compte, ce n'est pas d'avoir raison, mais que les autres et vous, arriviez à vous entendre, à vous plaire. Vous êtes naturellement diplomate et avez le sens de la justice, d'une façon humaniste et bienveillante.

Votre part de gravité

La gravité et la concentration au service de vos projets et idéaux non personnels : au détriment de votre propre individualité, vous devenez exigeant avec le temps, apprenez à mieux définir les valeurs humaines qui comptent vraiment pour vous et gagnez à lutter afin de mieux affirmer vos qualités individuelles.

Le monde des sentiments, des fêtes, des loisirs, de l'enfance, de tout ce qui est futile et charmant vous est un peu étranger tant vous êtes sérieux et grave dans ce domaine, Leonard Cohen ! Si la profondeur et la sagesse sont des qualités immenses dans certains domaines de la vie, en revanche, pour tout ce qui relève des divertissements et des plaisirs, l'abandon de soi à son animalité et à la spontanéité sont indubitablement nécessaires.

Votre défi consiste à abandonner parfois votre prudence, votre intellect, votre sagesse. Cela n'a l'air de rien mais c'est toute une conception de la vie qui doit être revue et... corrigée. Gardez ce que vous avez déjà - la profondeur des sentiments, la fidélité, le sens des responsabilités - mais lâchez-vous vraiment, vous risquez simplement d'engranger des moments de plaisir et c'est indispensable !

La planète Saturne exprime l'idée de contraction, d'effort, de durée, de limitation, de concentration. Avec Saturne, tout ce qui n'est pas authentique est amené tôt ou tard à être éliminé. On ne peut pas tricher avec Saturne, il correspond à un désir irrésistible de ne faire qu'un avec soi-même avec responsabilité et sagesse. Il est le grand purificateur, il représente nos limites mais aussi notre vérité : sa présence en maison dans le thème natal a une importance beaucoup plus grande que sa présence en signe puisque Saturne, comme Jupiter, Uranus, Neptune et Pluton est une planète lente. Beaucoup de gens nés à la même époque possèdent Saturne dans le même signe. Il s'agit donc pour sa présence en signe d'une signification mineure, moins personnelle que les planètes dites rapides, Soleil, Lune, Mercure, Vénus et Mars, à lire donc avec prudence.

Saturne dans le signe du Verseau vous rend apte à exercer votre responsabilité dans les domaines du collectif, des grands projets humanitaires ou d'avant-garde. Votre sensibilité est en retrait, avec en compensation une aptitude à gérer les rapports humains de la façon la plus hardie et efficace, pour un but, pour une cause.

Quelques cas particuliers

Votre originalité et vos utopies

Les imprévus et surprises de la vie se manifestent souvent dans certains domaines un peu particuliers : les affaires financières ayant trait aux placements, aux héritages et d'une façon générale aux biens ou pertes provenant de l'extérieur (Fisc, Bourse, tiers), le domaine de l'occulte et de la mort en général, et aussi d'une façon plus symbolique le domaine de la sexualité.

Vous pouvez en général, dans l'un des ces domaines, être amené à subir dans votre vie un ou plusieurs retournements complets de votre situation (bénéfique ou pas), que ce soit sur le plan matériel mais aussi évidemment par conséquence sur votre façon de voir la vie et de transformer votre personnalité en profondeur.

Dans tous les cas, vous avez une prédisposition à prendre certains risques, comme si quelque part en vous, quelque chose ou une force vous poussaient à générer une tension psychique maximum, à vous lancer des défis pour mieux vous connaître, à explorer l'inconnu d'une façon toujours plus profonde.

Votre inspiration et vos illusions

Vous pouvez être particulièrement sensible à la souffrance des autres et vouloir vous dévouer à une cause humanitaire. Votre vie psychique peut être si intense qu'elle peut occasionner des moments de solitude, que vous mettez à profit pour vous transformer et vivre vos idéaux avec sincérité.

Ces moments de solitude peuvent cependant parfois vous affecter, à moins que des ennuis mal définis ou des ennemis cachés puissent vous causer quelques tracasseries à des rares périodes de votre vie.

Quoiqu'il en soit, cette configuration n'est pas mauvaise en soi, car il existe une analogie entre la planète Neptune et la maison 12, tout comme avec le signe des Poissons : votre compassion et votre charge émotionnelle peuvent pour aider à faire des miracles autour de vous et par la même occasion vous faire efficacement évoluer spirituellement.

Votre passion et votre autorité

Votre carrière et aussi plus généralement votre destin tout entier sont remis en question plusieurs fois dans votre vie. Plutôt individualiste, vous n'hésitez pas à provoquer les événements et vous n'y allez pas de main morte, même si parfois, ce sont des phénomènes complètement extérieurs et indépendants de votre volonté qui se chargeront de bouleverser votre vie.

Il est clair que votre ambition est là, bien présente, et vous pousse à exercer votre instinct de domination sur les gens et les choses... Pour cela, vous n'hésitez pas, car c'est plus fort que vous, à déclencher des crises, causes invariables de transformations autour de vous et en vous-même : mais c'est bien ce que vous souhaitez inconsciemment.

Vous êtes souvent respecté et même craint dans le cadre professionnel : à vous de ne pas aller trop loin pour ne pas vivre à vos dépens ce facteur de transformation associé à votre destinée.

Symboliquement, la tradition indique qu'il existe une probabilité non négligeable que votre mère soit quelque peu dominatrice et autoritaire, - du moins à vos yeux - en particulier pendant votre enfance.

Vos planètes isolées

En général, les dix planètes du thème se trouvent en relation avec d'autres planètes, par les aspects astrologiques majeurs ou mineurs. Ces liens permettent à ces planètes ou énergies qui se manifestent dans la personnalité du sujet, de fonctionner et de s'exprimer avec des garde-fous et avec une certaine tonalité.

Rarement, il peut arriver que dans un thème, une planète soit complètement déconnectée des neuf autres.

Les astrologues ont constaté que lorsque c'était le cas, le sujet ressentait l'énergie de la planète solitaire ou isolée d'une façon singulière, à la fois saccadée et avec beaucoup de puissance. Ainsi par exemple, le célèbre astrologue Jean-Baptiste Morin de Villefranche indique « qu'une planète solitaire présage quelque chose d'insolite ou d'extraordinaire, à l'endroit des significations rattachées à la maison qu'elle occupe » (source : l'astrologie selon Morin).

La méthode de détection que nous utilisons est la suivante : une planète est dite isolée si elle ne fait aucune conjonction, semi-sextile, sextile, carré, trigone, opposition ou quinconce à l'une des neuf autres planètes du thème de naissance, en prenant en compte les orbes de ces aspects. On ne tient pas compte des angles du thème dans cette détection.

Il est dans tous les cas important de retenir qu'une planète isolée agit clairement lorsqu'elle est personnelle : ainsi le Soleil, la Lune, Mercure, Vénus ou Mars, lorsqu'elles sont isolées, produiront à coup sûr les effets particuliers dont parle Jean-Baptiste Morin de Villefranche. Pour Jupiter, Saturne, Uranus, Neptune et Pluton, il convient d'être prudent, ces cas n'ayant pas encore été bien étudiés en volume.

Votre thème ne comporte aucune planète isolée, ce cas particulier n'intervient pas dans votre thème.

Annexe 1 : vos dominantes mineures

Les cinq dominantes qui suivent sont moins importantes que celles décrites au début de votre étude et ne se perçoivent pas forcément : elles peuvent toutefois, dans certains cas, apporter quelques compléments mineurs à l'analyse de votre caractère, mais plutôt à titre de curiosité. Il n'est pas nécessaire d'en tenir compte lors des premières lectures de votre portrait.

Vos répartitions planétaires : hémisphères Nord Sud et Est Ouest

L'axe qui lie la pointe de la maison 1, l'Ascendant, à la pointe de la maison 7, le Descendant, sépare le zodiaque en deux bols, un bol supérieur, au Sud, et un bol inférieur, au Nord. La partie Sud et la partie Nord, pour reprendre une expression du célèbre astrologue américain Rudhyar, correspondent aux deux fonctions "être" ou "fonctionner"; bien d'autres concepts sont aussi associés à cette répartition entre hémisphères Nord et Sud, comme ceux de l'introversion - pour l'hémisphère Nord - et l'extraversion - pour l'hémisphère Sud - l'être ou le paraître, la vie intérieure ou la vie extérieure, la réflexion ou l'action, rêver sa vie ou vivre ses rêves, l'abstrait ou le concret, la discrétion ou la mise en vedette etc.

Il ne s'agit pas forcément d'une détermination, mais d'une sensibilité personnelle : ainsi, certains ou certaines seront projetés dans la vie publique malgré un hémisphère Nord très chargé, mais si cela se produit, cela ne sera pas forcément vécu de façon volontaire, par goût ou par nature. Réciproquement, certains hémisphères Sud très chargés ne provoqueront pas automatiquement chez leurs propriétaires une destinée célèbre, mais ceux-ci auront tendance, si leur vie est trop "calme" à rechercher le devant de la scène. Il est question ici de nature profonde et d'inclination naturelle. Bien sûr, aucune des typologies n'est "supérieure" à une autre.

Dans votre thème natal, Leonard Cohen, les dix planètes principales sont réparties de la façon suivante :

Vos Hémisphères Nord et Sud



Leonard Cohen, les éléments planétaires de votre thème natal sont bien équilibrés entre le Nord et le Sud : votre destinée visible et votre vie intérieure s'accordent harmonieusement sans qu'il n'y ait de décalage entre vos actions et votre réflexion. Vie privée et vie publique font bon ménage et correspondent naturellement à votre tempérament.

Le thème astral de naissance est découpé en deux autres parties, orientale et occidentale, par l'axe

vertical qui relie le Milieu du Ciel au Fond du Ciel.

La partie orientale, à l'Est, du côté de l'Ascendant, est le monde du moi, de la volonté, du magnétisme personnel, de la vitalité, alors que la partie occidentale, à l'Ouest, du côté du Descendant, est le monde des autres, de la communication, du rapport à autrui et de son influence, de la souplesse et de l'adaptabilité.

Leonard Cohen, voici la répartition des planètes entre vos deux hémisphères Est et Ouest :

Vos Hémisphères Est et Ouest



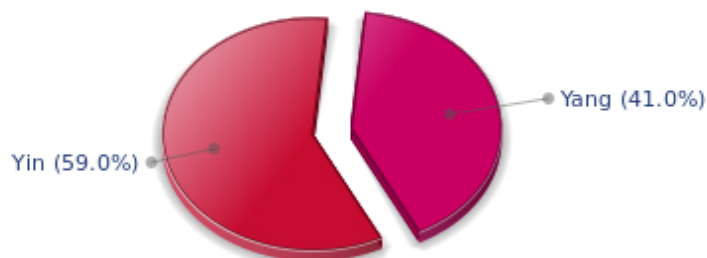
La prédominance des éléments planétaires à l'Est de votre thème natal vous apporte, Leonard Cohen, une affirmation certaine ou une forte détermination : vous savez ce que vous voulez et vous aurez tendance à décider et agir en tenant compte de façon prioritaire de vos buts personnels, même si ceux-ci sont en contradiction avec ceux de votre entourage.

Un atout très clair, à condition... que vous ne vous trompiez jamais sur la bonne direction à prendre. Vous avez intérêt à tenir compte de votre entourage pour contrebalancer votre nature et profiter ainsi d'une manière équilibrée de vos atouts. Le risque pour vous est évidemment de vous montrer trop autoritaire et peu conciliant. Une forte détermination alliée à une souplesse et un sens de la communication aiguisés, voilà le but à rechercher pour vous.

Vos polarités Yin et Yang

Les douze signes sont répartis en deux groupes de polarités, appelés groupe actif et groupe passif, ou encore parfois masculin et féminin, positif et négatif, Yang et Yin : Cette répartition correspond à deux tonalités assez distinctes, la première apportant extraversion, action, assurance et dynamisme, la seconde introversion, réactivité, réflexion et prudence. L'une n'est pas supérieure à l'autre, chaque groupe ayant ses atouts et ses faiblesses. Les signes impairs, Bélier, Gémeaux, Lion, Balance, Sagittaire et Verseau font partie du premier groupe, alors que les signes pairs - parce qu'ils commencent au second signe - Taureau, Cancer, Vierge, Scorpion, Capricorne et Poissons appartiennent au second groupe.

Vos Polarités Yin et Yang



En fonction de vos planètes et de vos angles, vous êtes, Leonard Cohen, plutôt du groupe Yin, le groupe passif : vous êtes plutôt introverti, imaginatif et parfois discret, mais vous avez la profondeur et la sagesse de ceux qui ne se contentent pas du bruit pour rien ou du clinquant. Vous doutez parfois, mais pensez que ceux qui ne doutent pas sont... un peu inconscients. A vous peut-être de vous lâcher un peu et de mettre votre réserve de côté : le juste équilibre est parfois plus sain.

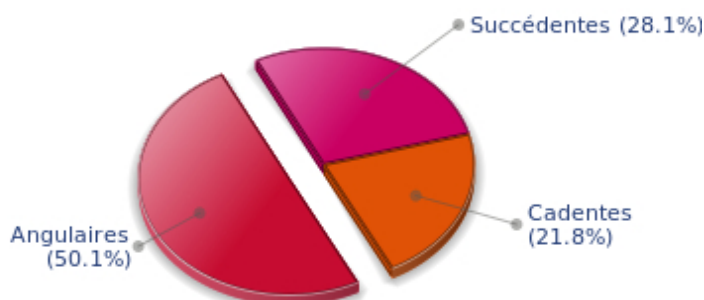
Vos accentuations de maisons

Les maisons sont réparties en trois types : les maisons angulaires, succédentes et cadentes.

Les premières sont les plus importantes, les plus "typées" et les plus énergétiques. Ce sont les maisons 1, 4, 7 et 10 dont les pointes – ou début – correspondent aux quatre fameux angles : l'Ascendant ou AS pour la maison 1, le Fond du Ciel ou FC pour la maison 4, le Descendant ou DS, en face de l'Ascendant pour la maison 7, et le Milieu du Ciel ou MC pour la maison 10, en face du Fond du Ciel.

Les planètes de votre thème natal, valorisées selon une batterie de critères complets intégrant toutes les règles de l'astrologie occidentale, valorisent à leur tour des types de maisons, de la même façon que les signes, les maisons, les répartitions etc. comme précédemment.

Vos Accentuations de Maisons



Vos maisons angulaires – le groupe des maisons 1, 4, 7 et 10 - sont les plus valorisées dans votre thème, Leonard Cohen : la tradition indique qu'elle sont les plus dynamiques, les plus fortes. Elles peuvent – mais cela dépend du reste de votre thème natal – laisser penser que vous êtes un homme assez typé, entreprenant et énergique. Les maisons angulaires sont en effet des maisons dites d'impulsion, qui correspondent à une personnalité puissante, énergique, dominatrice.

Les destins qui sortent de l'ordinaire correspondent souvent à des maisons angulaires prédominantes, mais il ne s'agit que d'une indication partielle...

Vos décans ésotériques

Chaque signe est constitué de 30 degrés et peut être partagé en trois parties égales : les décans. La tradition indique que l'on peut associer à ces trois décans une certaine signification. L'usage est en général de limiter leur champ d'application au signe solaire, mais il est encore plus intéressant d'effectuer une répartition de toutes les planètes pour avoir une idée de l'importance respective de ces trois décans dans le thème natal en vue d'obtenir un éclairage complémentaire de la personnalité.

Ces significations sont à prendre en compte avec la plus grande prudence, il s'agit en effet de caractéristiques mineures, mais qui peuvent parfois accentuer d'autres traits saillants du caractère.

Pour une planète, individuellement, l'usage est de considérer que le premier décan accentue les caractéristiques du signe. Les deux autres décans correspondent à des sous-dominantes, fonctions de la nature de chaque signe. Ce système conduit à une multiplication des significations et une impossibilité d'y voir clair : nous préférons ne donner que le sens de l'accentuation d'un décan par rapport aux deux autres, dans l'ensemble du thème natal. La prudence la plus grande est de mise pour cette indication à la fois générale pour votre thème, mais aussi mineure et pas forcément fiable : il ne nous paraît pas essentiel de lire sa signification dans un premier temps.

Vos Décans Ésotériques



Dans votre thème natal, Leonard Cohen, le troisième et dernier décan, c'est-à-dire la partie entre 20° et 30° des signes zodiacaux, est majoritaire. Il renferme des degrés de spiritualité, qui sont traditionnellement plus délicats à gérer puisqu'ils indiquent une propension à évoluer fortement et donc à subir certaines déstabilisations... La sensibilité des individus ayant un troisième décan valorisé peut parfois être plus accentuée que celle de la moyenne des gens, avec ce que cela signifie en terme

d'épreuves à subir, mais aussi de récompenses spirituelles à obtenir.

Annexe 2 : votre étude karmique

Le thème karmique est un complément du portrait psychologique ou thème natal. Cette étude se fonde sur les positions des nœuds lunaires, de la Lune noire, de la Part de Fortune et des planètes rétrogrades : des éléments du thème - pour les premiers - que l'on nomme parfois points fictifs, et qui renseignent sur le sens spirituel de votre destinée. Parce qu'il y a en chacun de nous un acquis et une quête, notre vie est un parcours évolutif... A condition bien sûr d'aller dans le bon sens! Très prisé par les astrologues indiens, l'axe des nœuds lunaires (nœud nord et sud) est traditionnellement l'indice du fil d'Ariane que nous sommes invités à suivre. La Lune Noire quant à elle indique le secteur que nous avons le plus de chances de transformer ou transcender, tandis que la Part de Fortune renseigne sur le domaine dans lequel nous aurons des facilités d'expression particulières. Les planètes rétrogrades peuvent parfois indiquer certains problèmes que nous aurons à résoudre.

Les nœuds lunaires : un chemin spirituel

Issus de la tradition indienne, les nœuds lunaires se fondent sur une idée simple : chacun d'entre nous à une mission ici-bas, un destin, un cheminement qui lui est propre. La vie est, selon cette philosophie, une école : l'axe des nœuds renseigne sur nos acquis (nœud sud, notre karma, témoin de notre héritage spirituel ou de nos vies antérieures) et nos buts sur cette terre (nœud nord, notre dharma, sens de notre incarnation présente). C'est pour cette raison qu'on nomme souvent l'étude des nœuds lunaires "astrologie karmique". Nous n'évoquerons pas ici d'hypothétiques existences passées. Qu'importe d'où nous viennent nos tendances présentes! L'essentiel n'est-il pas de prendre conscience du sens de notre vie, de sa finalité ou de notre dharma ? Un sens qu'on trouve souvent vers l'âge de 37 ans, lorsque les nœuds lunaires occupent la même position qu'à la naissance.

Vous avez très tôt manifesté un vif de désir de vivre intensément vos passions. Sensible à votre prestige personnel, vous adoptiez des attitudes théâtrales, cherchant à faire reconnaître vos mérites et à susciter estime et admiration. Pourtant, cette manière d'être individualiste vous vaut parfois des déboires : on vous reproche alors votre égocentrisme, ou du moins un relatif manque d'ouverture et de compassion. Le défi de votre existence est sans doute d'acquiescer au fil du temps le goût des collaborations, de la fraternité, de l'amour désintéressé. Laissant de côté votre susceptibilité, vous saurez sacrifier votre amour-propre et consacrer votre énergie à des actions plus vastes, des travaux collectifs, voire des oeuvres universelles. La vie vous apprend une philosophie d'harmonie et d'union, à mille milles de vos désirs et besoins premiers. Vous découvrirez alors un tout autre univers, une dimension spirituelle dont le ciment est l'abnégation, l'oubli de soi-même et l'entrée dans un monde d'altruisme qui vous donnera plus de satisfactions que tout autre cheminement. Votre épanouissement passe par le don de soi, l'amitié, la fraternité.

Vous savez vous faire des amis et vous attacher la confiance et l'estime de votre entourage. Très tôt, vous avez développé un sens aigu des relations fraternelles, recevant et donnant une part de vous-même sans compter. Cet esprit d'entraide vous confère une insouciance qui peut aller jusqu'au laisser-aller... Mais à trop vouloir vous appuyer sur des amitiés, vous prenez le risque de subir quelques revers : l'idéalisme et le dévouement spontané se heurtent parfois à des réactions ingrates ou à l'indifférence de ceux que vous cherchiez à aider. En fait, votre destin est probablement marqué par une quête de réalisation individuelle. L'essentiel est alors pour vous de créer, d'engendrer un fruit, une oeuvre, un enfant... Peu à peu, vous devenez indépendant, sans égoïsme mais avec la force de ceux qui savent ne pouvoir compter que sur eux-mêmes. N'hésitez pas à aller jusqu'au bout de vos rêves, à créer, engendrer. Votre épanouissement passe par une création, quelle que soit sa forme. Vous découvrez peu à peu le plaisir de

concevoir à votre guise, sans ingérence extérieure. L'essentiel est alors de vous trouver un champ d'expression personnelle, d'avoir, comme le dit le poète, "devant les yeux, sans cesse, nuit et jour, ou quelque grand labeur ou quelque grand amour".

Lilith ou la lune noire

La Lune noire est l'étincelle de refus et de distance qui sommeille en chacun de nous. Selon le signe qu'elle occupe dans votre thème, elle met l'accent sur un désir de transformer, de sublimer une part de votre vie. Insondable et mystérieuse, la Lune noire apporte une dimension différente au secteur qu'elle touche. Subtile dans ses manifestations, elle n'en est pas moins forte, implacable, exigeante jusqu'à l'extrême... La Lune noire, nommée également Lilith, est votre flamme intérieure d'héroïsme et d'insoumission.

L'un des moteurs essentiels de votre existence est le rejet de la médiocrité : intention louable, mais à double tranchant. Vous accordez tant d'importance au charisme des êtres que vous pouvez rejeter certains parce que vous les jugez - parfois à tort - indignes de votre estime! Ce piège évité, l'exigence que vous manifestez tant à l'égard de vous-même que de vos proches, devient un fantastique tremplin d'évolution.

Si révolte il y a, c'est dans le domaine humanitaire que vous l'exprimerez le plus volontiers. Vous rêvez de devenir le fer de lance d'un projet de société différent, le Don Quichotte de l'altruisme. Chaque individu doit être indépendant, réellement libre de penser et d'agir. Toute entrave au libre arbitre vous indigne! Le risque est seulement de refuser toute contrainte extérieure. Mais c'est sans doute là le prix d'une liberté d'esprit qui constitue le coeur de votre cheminement.

La Part de fortune

Point fictif très ancien, la part de Fortune dépend de la phase lunaire au moment de votre naissance. La maison astrologique qu'elle occupe est particulièrement valorisée. Dans votre thème, la Part de Fortune est en maison 6 : votre vie professionnelle a pour vous une importance toute particulière. Votre carrière constitue un champ d'expression privilégié : votre souci n'est pas d'être le chef, mais celui de devenir le meilleur, le plus précis des intervenants. Vous êtes à la recherche d'une certaine perfection. Votre plein épanouissement passe par la discipline personnelle et la rigueur de vos comportements.

Les planètes rétrogrades

La tradition karmique insiste sur les problèmes posés par les planètes dites rétrogrades. Elles seraient l'héritage d'un passé mal vécu, un compte à régler en quelque sorte. L'interprétation de ces rétrogradations peut vous paraître négative ou excessive. Parfois, cependant, vous reconnaîtrez un scénario que vous avez souvent vécu, de manière répétitive... tout se passe comme si vous connaissiez des échecs multiples ayant une cause unique. Jusqu'au jour où une prise de conscience vous en libère! En intégrant peu à peu ces énergies planétaires, vous parviendrez à maîtriser ces difficultés, à régler votre dette karmique. En réalité, chaque planète rétrograde met l'accent sur une possibilité d'évolution. Mais rien ne peut se faire sans la volonté de grandir spirituellement, et de vaincre vos propres démons.

Le karma lié à un Saturne rétrograde incite au self-contrôle poussé parfois jusqu'à l'autocensure : particulièrement durant l'enfance, vous doutiez de vos capacités, de vos talents. Vous aviez tendance à vous mettre ainsi en situation d'échec, à vous sous-évaluer. Les obstacles alors ne manquent pas : les tabous et interdits en tout genre freinent votre évolution. Peu à peu, la vie vous apprend à ré-évaluer vos

propres possibilités, à acquérir plus de confiance en vous. Votre rigueur personnelle peut alors s'avérer constructive : sans vous laisser déstabiliser par les épreuves que la vie vous impose, vous cultivez une discipline personnelle propice à une lente évolution. Un chemin sûr mais parfois ardu.

Uranus était rétrograde le jour de votre naissance : rebelle dans l'âme, vous avez souvent adopté des comportements tyranniques ou jusqu'au-boutistes. Cette manière d'être vous a valu des déboires. Vous manquait la souplesse sans laquelle on force inutilement les événements. Le risque est alors de vous enfermer dans des schémas rigides et une logique personnelle incompatible avec celle d'autrui. C'est précisément ce que la vie vous apprend : au fil des ans, vous nuancez vos jugements et réactions, adoptant des attitudes moins tranchées et moins réfractaires. Il vous faut perdre le caractère essentiellement individualiste qui était celui de votre enfance pour acquérir plus d'ouverture aux idées et aux problèmes d'autrui. Une voie d'amour, en quelque sorte. Sans perdre votre remarquable détermination, il vous faut accepter une certaine forme de renoncement et vous montrer sensible aux logiques diverses qui font la richesse de notre vie sociale.

N.B. : l'astrologie moderne a de moins en moins tendance à tenir compte de la notion de planètes rétrogrades.

Conclusion

Quelques remarques sont nécessaires afin de mieux profiter d'un portrait fait par l'astrologie : d'abord, il ne faut pas perdre de vue qu'un thème natal est à la fois une photographie du ciel de naissance, mais en même temps une structure qui contient non seulement des caractéristiques mais aussi un potentiel d'évolution de la personnalité.

En ce sens, il faut être conscient que de la même façon que dans la vie, tout le monde sait bien qu'on ne commence à se connaître vraiment qu'à partir de la quarantaine, voire au-delà, certaines caractéristiques ou traits de caractère d'un tel portrait peuvent sembler étonnants : si tel est le cas, c'est souvent parce que les caractéristiques en question ne se sont pas encore épanouies.

Certaines personnalités se révèlent sur le tard, d'autres d'une façon plus précoce. Il faut toujours être prudent dans la mesure où une structure psychologique est en perpétuelle évolution, par les événements, par la maturité qui vient petit à petit etc. On ne saurait trop insister sur cet aspect "mobile" de personnalité au cours du temps.

Il est par contre assez difficile de faire la distinction entre ce qui est "déjà présent", à la période de votre vie où vous lisez la signification de votre thème, et ce qui apparaîtra un peu plus tard, par la logique de votre évolution : à vous de faire le tri, et dans la plupart des cas, vous constaterez que les informations données par un portrait astrologique apportent beaucoup sur la connaissance que l'on a de soi.

Enfin, il faut souligner également que plusieurs lectures d'un portrait astrologique sont généralement nécessaires pour bien s'imprégner des différentes significations, pour apprécier les importances relatives de chaque trait de caractère expliqué.

Dans tous les cas, il est certain qu'aller vers une meilleure connaissance de son propre fonctionnement ne peut qu'aider à son épanouissement plus rapide, et c'est sans nul doute l'un des rôles importants de l'astrologie : se connaître mieux de façon à évoluer plus rapidement, gérer ses faiblesses pour en éviter les conséquences, et profiter de ses atouts pour agir de la façon la plus efficace possible.
