



Portrait Astrologique de Marcello Mastroianni





Portrait Astrologique de Marcello Mastroianni



Introduction	2
Vos planètes, maisons, aspects et carte du ciel	5
Préambule	8
Vos répartitions planétaires	9
Vos éléments et modes dominants	10
Vos dominantes : planètes, signes et maisons	11
Vos style, comportement et particularités	16
Votre sensibilité	21
Votre affectivité	22
Votre façon d'agir et votre sexualité	24
Votre intellect et votre façon de communiquer	25
Vos buts, motivations, carrière et destin	27
Vos atouts et votre part de jovialité	29
Votre part de gravité	30
Quelques cas particuliers	31
Vos planètes isolées	32
Annexe 1 : vos dominantes mineures	33
Annexe 2 : votre étude karmique	37
Conclusion	40





Portrait Astrologique de Marcello Mastroianni

Introduction

Pour profiter de ce portrait, nous vous conseillons de lire attentivement l'introduction et le préambule, puis de vous imprégner tranquillement des interprétations de chaque chapitre. Les textes étant nombreux, à l'image de la complexité d'un être humain, il vous faudra plusieurs lectures afin de maîtriser ce contenu, pour une meilleure connaissance de vous-même. Votre patience sera ainsi récompensée.

Cette étude a pour objet de décrire votre portrait psychologique, d'en extraire les points fondamentaux sur le plan personnel. Elle commence par l'analyse de vos dominantes planétaires : celle-ci a pour but de cerner des éléments généraux de votre personnalité, avant d'aller plus loin dans le détail. Dans ce portrait, onze dominantes sont analysées, les moins importantes se trouvant dans l'annexe 1 à la fin de l'étude pour davantage de clarté. Votre étude décrit ensuite les différentes facettes de votre personnalité :

Globalement, en dehors même des échanges relationnels, chacun s'exprime et ressent les choses en fonction de son caractère et de ses motivations personnelles : l'Ascendant et le signe solaire expliquent la façon dont vous fonctionnez dans la vie et portent un éclairage ayant une importance capitale pour mieux vous cerner. Nous donnons ici la description du signe solaire (votre moi profond), de l'Ascendant (votre comportement aux yeux des autres), et du maître de votre Ascendant en signe (des nuances concernant le style de votre personnalité). Ces informations apportent en effet à elles seules près du tiers ou de la moitié de votre signature psychologique en fonction des autres caractéristiques de votre thème natal.

La sensibilité se voit ensuite, c'est-à-dire la façon avec laquelle vous recevez les choses et exprimez vos émotions; celle-ci agit de façon permanente tel un filtre lors de vos échanges avec autrui, même si elle ne devient que secondaire lors de relations purement amoureuses où à ce moment, l'affectivité va prédominer. La sensibilité, c'est à la fois la façon avec laquelle vous percevez les choses, votre radar, votre humeur de tous les jours, mais aussi comment vous réagissez au quotidien avec vos proches. C'est ce que voient les autres de vous tout de suite. Un second paragraphe explique dans quel domaine de la vie votre sensibilité et vos émotions sont pour vous les plus impliquées, où finalement vous êtes le plus vulnérable.

C'est votre affectivité, la façon dont vous aimez et avec laquelle vous exercez votre séduction, qui se met ensuite en action dès que vous tombez amoureux : une première partie indique la structure de base ou la forme principale qu'elle revêt, et une seconde partie décrit plutôt dans quel domaine et sous quelle forme vous êtes capable de l'exprimer au mieux compte-tenu de votre personnalité.

Un autre domaine fondamental qui vous est bien spécifique est celui du mode d'action et de la sexualité : de quelle façon vous agissez, comment vous y prenez-vous pour obtenir ce que vous voulez, quelle forme a votre désir ? Douze possibilités existent, très différentes les unes des autres. L'étude vous révèle la vôtre. Un second paragraphe explique dans quel domaine de la vie vous pouvez le plus efficacement exercer votre aptitude à agir et à conquérir.

La façon de communiquer et de penser est évidemment un des éléments fondamentaux qu'il convient d'intégrer dans l'explication et la description de votre personnalité. Elle influence en effet l'ensemble de votre comportement et peut ainsi modifier ou améliorer la perception qu'ont les autres de vous (l'extraversion peut "compenser" une affectivité faible par exemple, une foule de cas sont possibles). Un chapitre complémentaire indique le domaine privilégié de la vie où vous aimez particulièrement communiquer, exercer votre réflexion et rencontrer du monde.

Par ailleurs, un aspect encore plus individuel a son importance afin de mieux vous définir : chacun possède un centre d'intérêt, une façon privilégiée de se réaliser ou d'accomplir sa destinée ; cette motivation principale est indiquée par la position de votre Soleil et du gouverneur de votre thème en maison astrologique, dont nous donnons ici la description détaillée.

Chacun possède dans son thème natal une possibilité d'épanouissement spécifique, une panoplie d'atouts, de protections et de qualités. Quel forme prend ce facteur chance de votre personnalité et dans quel domaine pouvez-vous de la meilleure façon exercer vos meilleures qualités ? C'est l'objet de ce chapitre de vous le révéler.

D'un autre côté, chacun ressent bien qu'il a une part de vulnérabilité, de doute, de peur d'aller de l'avant en lui-même. De quelle façon s'exerce cette part de gravité que vous avez-en vous, comment l'utiliser pour évoluer et se débarrasser du superflu ? Ce sont ces informations qui vous sont indiquées dans ces deux paragraphes.

Découvrez ensuite trois traits de votre personnalité qui doivent être perçus comme secondaires et non comme essentiels. Ces descriptions concernent vos prédispositions qui ne se déclenchent qu'en fonction des événements extérieurs et non par votre propre volonté; appelons cela une part de fatalité, toujours est-il que votre destin ne peut se dérouler que par rapport à ce que vous êtes : ces caractéristiques font donc quand même bien partie de vous, même si elles représentent en quelque sorte une partie plus inconsciente de ce que vous êtes.

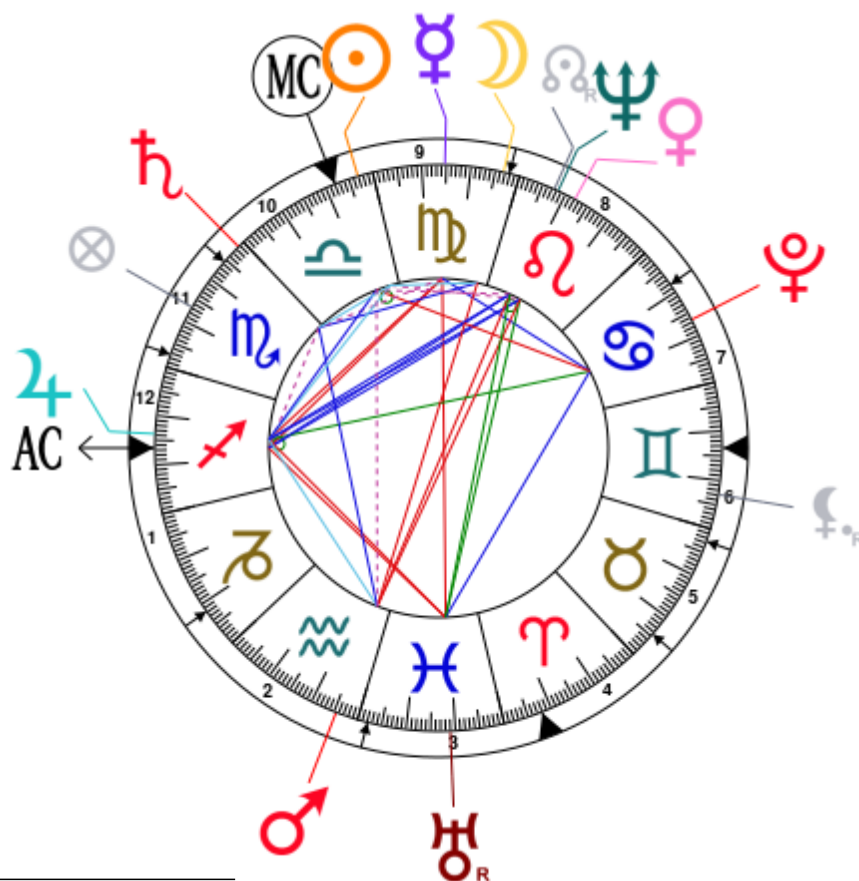
Le thème karmique est un complément du portrait psychologique ou thème natal. Celui-ci se fonde sur les positions des noeuds lunaires, de la Lune noire, de la Part de Fortune et de la rétrogradation des planètes : des éléments du thème - pour les premiers - que l'on nomme parfois points fictifs, et qui renseignent sur le sens spirituel de votre destinée. Parce qu'il y a en chacun de nous un acquis et une quête, notre vie est un parcours évolutif... Mais ces textes sont à lire avec la plus grande prudence, l'astrologie karmique étant une partie assez controversée de l'astrologie moderne : c'est la raison pour laquelle vous trouverez cette analyse en annexe 2 de votre étude.

Vos planètes, maisons, aspects et carte du ciel

Marcello Mastroianni, né le 26 septembre 1924, 12h15mn à Fontana Liri (Lazio), Italy [13.35E ; 41.37N ; 1E00]

Planètes natales				En Maison	Maisons natales (Placidus)		
☉ Soleil	3°05'	♎ Balance		Maison 9	Maison 1	16°35'	♐ Sagittaire
☾ Lune	3°20'	♍ Vierge		Maison 9	Maison 2	21°46'	♑ Capricorne
☿ Mercure	15°17'	♍ Vierge		Maison 9	Maison 3	2°06'	♊ Poissons
♀ Vénus	17°52'	♌ Lion		Maison 8	Maison 4	7°58'	♈ Bélier
♂ Mars	25°26'	♊ Verseau		Maison 2	Maison 5	5°33'	♉ Taureau
♃ Jupiter	13°43'	♐ Sagittaire		Maison 12	Maison 6	27°20'	♉ Taureau
♄ Saturne	1°21'	♏ Scorpion		Maison 10	Maison 7	16°35'	♊ Gémeaux
♅ Uranus	18°59' R	♊ Poissons		Maison 3	Maison 8	21°46'	♋ Cancer
♆ Neptune	21°39'	♌ Lion		Maison 8	Maison 9	2°06'	♍ Vierge
♇ Pluton	13°30'	♋ Cancer		Maison 7	Maison 10	7°58'	♎ Balance
♁ NL	22°29' R	♌ Lion		Maison 8	Maison 11	5°33'	♏ Scorpion
♁ Lilith	7°06' R	♊ Gémeaux		Maison 6	Maison 12	27°20'	♏ Scorpion
AS AS	16°35'	♐ Sagittaire					
MC MC	7°58'	♎ Balance					

Comme il est d'usage, nous considérons qu'une planète à moins de 1 degré de la maison suivante lui appartient, et nous prenons 2 degrés pour le cas de l'AS et du MC.



Liste de vos aspects planétaires actifs

Vous trouverez ci-dessous la liste de tous vos aspects actifs interprétés dans cette étude, en plus de vos planètes en signe, en maison et de toutes vos dominantes planétaires. Les aspects entre les planètes lentes elles-mêmes étant de nature collective ne sont pas affichés, comme il se doit.

- ★★★★★ Soleil semi-sextile Lune, orbe -0° 15'
- ★★★☆☆ Soleil semi-carré Vénus, orbe 0° 12'
- ★★★★★ Soleil quintile Jupiter, orbe -1° 21'
- ★★★★★ Soleil semi-sextile Saturne, orbe -1° 43'
- ★★★★★ Soleil conjonction Milieu du Ciel, orbe 4° 53'
- ★★★☆☆ Lune opposition Mars, orbe -7° 53'
- ★★★★★ Lune sextile Saturne, orbe -1° 59'
- ★★★☆☆ Mercure carré Jupiter, orbe -1° 34'
- ★★★☆☆ Mercure semi-carré Saturne, orbe 1° 03'
- ★★★☆☆ Mercure opposition Uranus, orbe -3° 42'
- ★★★★★ Mercure sextile Pluton, orbe 1° 47'
- ★★★☆☆ Mercure carré Ascendant, orbe 1° 18'
- ★★★☆☆ Vénus opposition Mars, orbe -7° 34'
- ★★★★★ Vénus trigone Jupiter, orbe -4° 09'
- ★★★☆☆ Vénus quinconce Uranus, orbe -1° 07'
- ★★★★★ Vénus conjonction Neptune, orbe 3° 47'
- ★★★★★ Vénus trigone Ascendant, orbe -1° 16'
- ★★★★★ Mars quintile Jupiter, orbe -0° 16'
- ★★★★★ Mars trigone Saturne, orbe -5° 54'
- ★★★☆☆ Mars opposition Neptune, orbe -3° 47'
- ★★★☆☆ Mars sesqui-carré Milieu du Ciel, orbe 2° 28'
- ★★★★★ Jupiter conjonction Ascendant, orbe 2° 52'
- ★★★★★ Jupiter sextile Milieu du Ciel, orbe 5° 44'
- ★★★☆☆ Saturne semi-carré Ascendant, orbe 0° 14'
- ★★★☆☆ Uranus carré Ascendant, orbe 2° 24'
- ★★★★★ Neptune trigone Ascendant, orbe -5° 03'
- ★★★☆☆ Neptune semi-carré Milieu du Ciel, orbe 1° 19'
- ★★★☆☆ Pluton carré Milieu du Ciel, orbe -5° 31'

Signification des étoiles

Les étoiles indiquent la force des aspects. Deux étoiles colorées, si possible pleines (il y a des demi-étoiles), indiquent un aspect assez fort pour être remarqué dans une première lecture.

Nous vous conseillons vivement de ne lire les paragraphes avec moins de deux étoiles que plus tard, après vous être imprégné(e) des autres textes.

La couleur jaune indique un aspect apaisant, de conciliation, et la couleur rouge un aspect dynamique, de tension. Les aspects rouges vous permettent d'évoluer et d'agir en apprenant par la vie, à faire de vos "faiblesses" des forces. Les aspects jaunes sont vos forces déjà acquises avec lesquelles vous vous reposez pour ensuite mieux évoluer avec les premières.

Préambule

Lorsque l'on interprète un thème astral de naissance, la meilleure méthode consiste à partir du général pour aller au particulier, graduellement. Ainsi, l'usage est de suivre un plan qui part de l'analyse globale du thème, de sa structure, pour ensuite décrire les différents traits de la personnalité.

L'analyse globale du thème dans une première partie permet de cerner quelques traits généraux de la personnalité, de souligner quelques points qui pourront ou non être confirmés par l'analyse détaillée : quoi qu'il en soit, ces traits généraux seront à prendre en compte. Une personnalité humaine est une entité infiniment complexe à décrire et il est illusoire de vouloir la résumer de façon courte, ce qui ne signifie pas non plus qu'il s'agisse d'un défi impossible. Plusieurs lectures d'un thème natal sont indispensables afin de s'imprégner des différentes significations et appréhender toute cette complexité. Mais le jeu en vaut la chandelle.

Un thème natal est constitué schématiquement de dix planètes principales (deux lumineuses, le Soleil et la Lune, trois planètes rapides dites individuelles, Mercure, Vénus et Mars, deux planètes lentes, Jupiter et Saturne, et trois planètes très lentes, Uranus, Neptune et Pluton), d'éléments secondaires (les noeuds lunaires, la lune noire dite Lilith, Chiron et autres objets mineurs), de douze maisons astrologiques, le tout positionné dans un zodiaque qui comporte douze signes, du Bélier aux Poissons.

En premier lieu, il faut apprécier l'importance de chaque planète dans le thème, c'est ce que l'on appelle la recherche des dominantes planétaires. Cette recherche obéit à des règles qui dépendent de la sensibilité et l'expérience de l'astrologue mais qui ont également des bases claires et solides : ainsi, les paramètres d'activité d'une planète peuvent être pris en compte - le nombre d'aspects actifs qui arrivent à cette planète, l'importance de chacun de ces aspects qui dépend de leur nature mais aussi de leur exactitude - puis les paramètres d'angularité - la proximité aux quatre angles Ascendant, Milieu du Ciel, Descendant et Fond du Ciel, tout ceci pouvant être aussi apprécié numériquement en fonction de la nature de l'angle et de l'écartement de la planète à ceux-ci - les paramètres de qualité également - la valorisation en fonction des maîtrises, exaltations, exils et chutes - et un certain nombre d'autres critères comme la prise en compte des maîtrises de l'Ascendant et du Milieu du Ciel seront nécessaires.

Ces différents critères permettent de valoriser les planètes et d'en déduire quelques conclusions utiles pour l'interprétation du thème astrologique natal.

L'analyse globale d'un thème va tenir compte d'abord des trois répartitions planétaires dans le thème : hémisphères Est ou Ouest, Sud ou Nord, et quadrants les plus occupés, Nord Est, Nord Ouest, Sud Est et Sud Ouest. Ces trois répartitions donnent une tonalité générale en terme d'introversion et d'extraversion, de volonté et de sociabilité, de prédisposition à certains comportements.

Viennent ensuite trois autres répartitions : les éléments (les triplicités puisqu'il existe trois groupes de signes de chaque) - Feu Air Terre et Eau - qui apportent une typologie de personnalité, les modes (les quadruplicités puisqu'il existe quatre groupes de signes de chaque) - Cardinal, Fixe et Mutable - et les polarités (Yin et Yang) qui renseignent sur certains traits de caractère fondamentaux.

Suivent les trois types de dominantes : dominantes planétaires, dominantes signes et dominantes maisons. Le néophyte imagine que l'astrologie, c'est "être Bélier" ou parfois être "Bélier Ascendant Vierge" par exemple. La réalité est bien plus riche. S'il est vrai que le Soleil et l'Ascendant apportent à

eux deux une bonne partie de la personnalité - entre un tiers et la moitié environ en fonction du thème natal - une personne n'est pas "que Soleil" (ce que l'on appelle le signe) ni "que maison 1" (ce que l'on appelle l'Ascendant). Ainsi, telle planète peut-être fortement valorisée, tel signe ou telle maison peuvent recevoir un important groupe de planètes et du même coup apporter une signification qui va tempérer et relativiser le rôle de l'Ascendant, du signe solaire etc.

Enfin deux autres critères, les accentuations - angulaires, succédentes et cadentes - qui sont une classification des maisons astrologiques, et les types de décans occupés - chaque signe est découpé en trois décans de dix degrés chacun - apporteront leur supplément de signification.

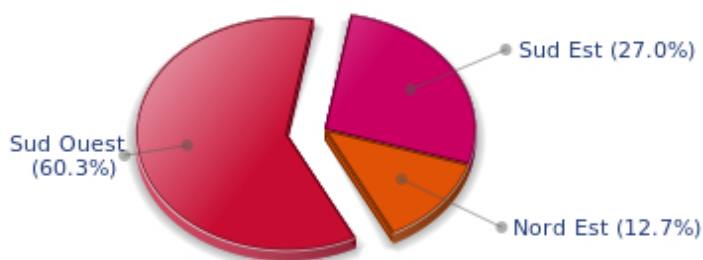
Ces traits généraux de caractère ne sont pas à prendre au pied de la lettre : ils enrichissent la lecture du thème en la préparant pour ainsi dire, et permettent de mieux comprendre la seconde partie plus détaillée et plus précise qui analyse chaque domaine de la personnalité en faisant une synthèse des critères de positions, de signes, de maisons et d'aspects selon certaines règles hiérarchiques.

Comme indiqué dans l'introduction de votre portrait, vos dominantes mineures sont interprétées dans l'annexe 1 à la fin de l'étude pour plus de clarté.

Vos répartitions planétaires

Chaque quadrant est une combinaison des quatre hémisphères de votre thème et correspond à une typologie de caractère. L'hémisphère Sud - le haut de votre thème, autour du Milieu du Ciel - est associé aux valeurs d'extraversion, d'action et à la vie publique, alors que le Nord favorise l'introversion, la réflexion et la vie privée. L'hémisphère Est - la partie gauche, autour de l'Ascendant - est lié au moi et à la volonté, alors que l'Ouest privilégie l'influence des autres et la souplesse dans la prise de décision.

Vos quatre Quadrants

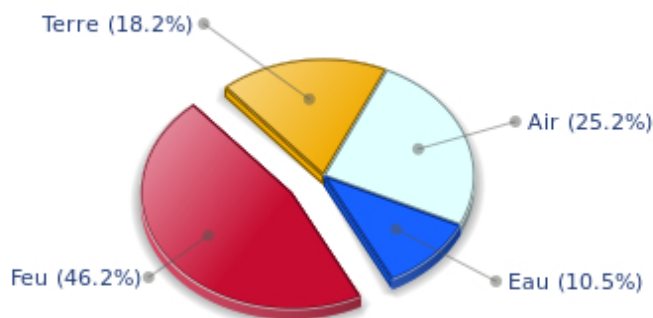


Marcello Mastroianni, le quadrant Sud Ouest, diurne, constitué des maisons 7 8 et 9, prédomine chez vous : il s'agit d'un secteur qui provoque en vous l'envie de communiquer et de fonctionner en prenant certains risques par rapport à autrui. L'échange aboutit à votre évolution, votre transformation et vous l'acceptez plutôt sereinement, car ce qui en vous importe vraiment est ce mouvement et cette charge qui vous relie aux autres, et cette énergie d'échange qui vous apporte évolution et conscience. Une forme de rébellion ou d'envie d'évasion vous habite d'une façon presque permanente.

Vos éléments et modes dominants

Marcello Mastroianni, voici les diagrammes de vos éléments et modes dominants, constitué à partir des présences des planètes et angles dans les douze signes :

Vos quatre Éléments

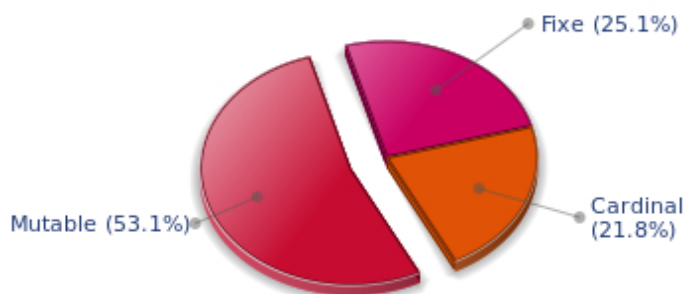


Marcello Mastroianni, le Feu prédomine dans votre thème natal et vous apporte intuition, énergie, courage, confiance en vous et enthousiasme ! Vous êtes enclin à la passion et savez affirmer votre volonté, aller de l'avant et contre vent et marée, avec force, aller jusqu'au bout de vos rêves et de vos buts. La faiblesse relative de cet élément est sans doute le manque de recul ou peut-être une forme de hardiesse qui peut vous pousser à des imprudences risquées.

Vive la communication et la mobilité, Marcello Mastroianni ! La prédominance des signes d'Air dans votre thème favorise et amplifie votre goût pour les relations avec autrui et les déplacements de toutes sortes, qu'ils soient réels - voyages - ou symboliques - idées nouvelles, évasion par l'esprit. Vous gagnez en souplesse et en adaptabilité ce qui peut vous manquer éventuellement en affirmation ou en sens du concret.

Les douze signes du zodiaque sont répartis en trois groupes ou modes, appelés les quadruplicités, nom savant qui signifie simplement que ces trois groupes comprennent quatre signes. Le mode Cardinal, le mode Fixe et le mode Mutable sont plus ou moins représentés dans le thème natal, en fonction de la présence et de l'importance des planètes et des angles dans les douze signes.

Vos Modes



Le mode Mutable correspond à une majorité d'éléments dans votre thème natal, Marcello Mastroianni, ce qui est l'indice d'une personnalité en mouvement, habile et curieuse, avide d'expériences nouvelles et d'évolution. Vous êtes vif, souple, vous aimez réagir à toute vitesse aux sollicitations que vous recevez - ne confondez pas mobilité et agitation, c'est le danger de cette configuration... - et avec vous, pas question de stagner. Peu importe la sécurité du moment que l'ennui est chassé. Vous optimisez, vous changez les choses, vous changez vous-même... et tout cela avec rapidité.

Vos dominantes : planètes, signes et maisons

La question de la dominante est évoquée depuis la nuit des temps en astrologie : comme il serait agréable de définir une personne par quelques mots, par une ou plusieurs planètes qui représenteraient son caractère simplement, sans être obligé d'analyser longuement aspects et maîtrises, aspects et angularité, présence en signes et en maisons !

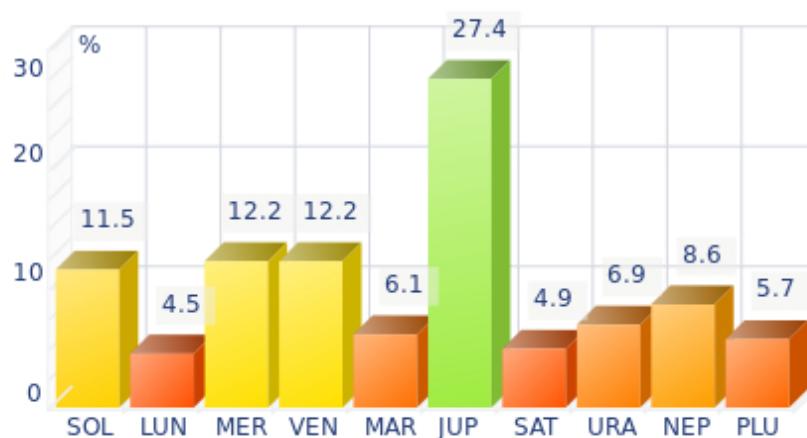
Les dix planètes - du Soleil à Pluton - sont un peu comme dix personnages d'un jeu de rôle, avec chacun son caractère, son mode d'action, ses atouts et ses faiblesses. Elles représentent en fait une classification en dix personnalités bien distinctes et les astrologues ont depuis toujours - et depuis peu pour les trois dernières planètes, Uranus, Neptune et Pluton - essayé d'associer à un thème astral de naissance une ou plusieurs dominantes planétaires, mais également une ou plusieurs dominantes signes et maisons.

En effet, pour les signes et les maisons, c'est un peu la même chose : si les planètes symbolisent des personnages, les signes représentent des teintes, les structures mentales, affectives et physiques d'un sujet. Chaque planète en signe est un peu comme un personnage qui verrait ses caractéristiques modifiées en fonction du lieu où il habite. Dans un thème, il existe ainsi en général un, deux ou trois signes bien valorisés, qui vont permettre de décrire son propriétaire rapidement.

Pour les maisons astrologiques, l'idée est encore plus simple : les douze maisons correspondent aux douze domaines de la vie et leur occupation privilégiée par les dix planètes principales, pondérées par les différents critères dont nous venons de parler en introduction, vont les valoriser différemment, et mettre en relief certaines "cases" de la vie : cela peut être le mariage, le travail, la vie amicale etc.

Marcello Mastroianni, voici votre diagramme de valorisation des planètes :

Vos Planètes Dominantes



Les trois planètes les mieux représentées dans votre thème sont Jupiter, Vénus et Mercure.

Jupiter, la planète de l'expansion, de l'organisation, du pouvoir et de la bienveillance, fait partie des dominantes de votre ciel natal. Comme tout bon Jupitérien, vous êtes chaleureux, ouvert, liant, consensuel et actif : optimiste, vous savez utiliser votre confiance en vous pour convaincre, gommer les différences d'opinions et laisser aux spécialistes le soin d'analyser et de parfaire les choses. Votre rôle à vous, vous le savez assez jeune déjà, c'est de rassembler, de faire preuve d'esprit de synthèse et de conciliation, et naturellement, d'en recevoir les fruits : le pouvoir.

Vous appréciez la légalité, l'ordre social mais aussi l'ordre en général. Avec vous comme leader, tout projet ou toute entité humaine peut s'organiser, se structurer. Vous savez à merveille diriger. Le Jupitérien est en effet l'homme politique par excellence et un bon Jupiter dans un thème natal est toujours synonyme d'une bonne intégration dans la Société, quelle que soit la voie choisie.

Ce tableau idyllique est-il vraiment sans ombre ? Non, évidemment : chaque typologie planétaire possède ses faiblesses. L'une des vôtres est l'orgueil, tout comme le Solarien, mais votre volonté d'expansion à tout prix peut y mêler en même temps une forme d'exagération en tout, de jouissance sans fin, de confiance en soi mal placée qui risque de conduire aux erreurs, au matérialisme primaire et parfois à la soif d'un confort matériel absurde. Dans le pire des cas naturellement.

Avec Vénus faisant partie de vos dominantes, un de vos premiers réflexes est tout simplement de... plaire ! La séduction, le charme et l'apparence – la vôtre – font partie des automatismes de votre comportement.

Votre façon de voir les choses passe par le cœur et avec vous, rien ni aucune communication réelle ne sera transmise si une certaine sympathie ou chaleur n'émane de vos interlocuteurs. Pour vous, peu important les raisonnements froids et logiques, les pensées claires et le bon sens : si en même temps n'existe pas un lien affectif avec votre environnement, rien ne peut se passer avec le Vénusien, rien ne peut se faire.

Vous avez un côté artiste et vous ne négligez jamais dans vos actes et dans votre façon de communiquer des concepts très clairs, bien que subjectifs : le plaisir et la beauté, voire aussi la sensualité, tout cela

parfois au détriment de l'efficacité, de la durée, de la logique, et... du détachement.

Avec la planète Mercure qui fait partie de vos dominantes planétaires, vous êtes certainement cérébral, nerveux, rapide, curieux, vif et adorez communiquer : votre mode de fonctionnement est mental, d'autant plus que la planète Mercure est importante, et cela avec la somme d'atouts mais aussi de faiblesses que cela peut représenter.

Votre sensibilité, vos émotions, les élans de votre cœur, tout cela a tendance à passer après la réflexion, et peut de ce fait vous faire passer aux yeux de votre entourage pour un joueur habile et pétillant mais sans cœur, intellectualisant les situations et jonglant avec les mots et les idées ou les chiffres sans prendre en compte l'aspect humain des choses. Bien sûr, on dit que le chat retombe toujours sur ses pattes : c'est un peu votre force de Mercurien et votre joker !

Votre vulnérabilité se situe dans votre nervosité et il peut arriver que vous manquiez le but par cette "mentalisation" trop forte qui peut s'exercer au détriment des autres formes d'énergies indispensables à toute communication : le cœur, l'instinct, la spontanéité, la sensibilité etc.

Vos Signes Dominants



Dans votre thème natal, les trois signes les plus importants – en fonction des critères cités plus haut – sont dans l'ordre Sagittaire, Balance et Vierge. Souvent, ces signes sont importants parce que votre Ascendant ou votre Soleil s'y trouvent. Mais ce n'est pas forcément le cas : un amas de planètes peut s'y trouver, ou une planète proche d'un angle autre que le Milieu du Ciel ou l'Ascendant, quand ce n'est pas tout simplement parce que deux ou trois planètes sont très actives par les nombreux aspects qu'elles font à partir de ces signes. Vous emprunterez ainsi une partie des caractéristiques de ces trois signes, un peu comme une superposition de caractéristiques au reste de votre thème, et cela d'autant plus fort que le signe en question est valorisé.

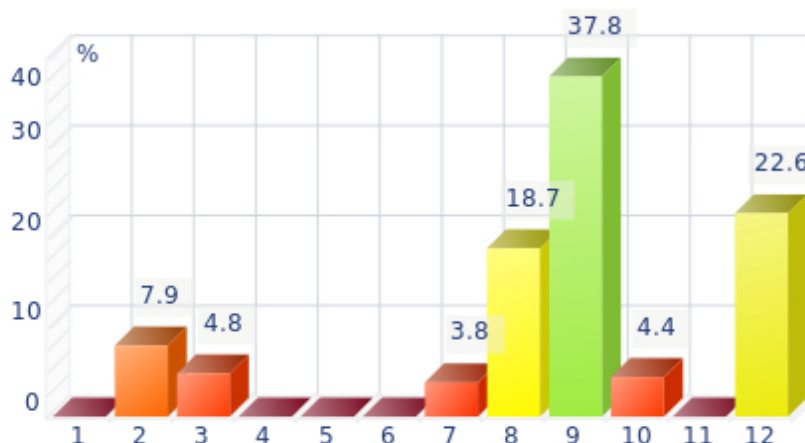
Le Sagittaire, signe du feu conquérant et de l'aventure, fait partie de vos dominantes : vous êtes enthousiaste et optimiste, très sociable et entreprenant, mobile au point d'avoir la bougeotte à la fois physiquement et sur le plan des idées qui fusent en vous sans pouvoir s'arrêter. Avec vous, personne ne s'ennuie en général car vous avez toujours un projet en tête et une excursion à proposer du moins... quand vous êtes là car vous êtes si souvent en voyage ! Evidemment, tant de mouvements pour un seul homme peuvent effrayer et certaines mauvaises âmes iront jusqu'à vous reprocher une sorte de brutalité ou de tendance à vous emporter bien trop rapide, mais si vous êtes si chaleureux et spontané, si

extraverti, n'est-ce pas une bonne chose ? Si bien sûr, d'autant plus que votre sens de l'humour est ravageur, alors... D'autres reproches ?

Avec la Balance en signe dominant, vous aimez faire plaisir, séduire, vous faire apprécier des autres. D'ailleurs, votre naturel est justement tout en tolérance et en mesure, en délicatesse et en élégance, presque fabriqué pour plaire ! Forcément, vous trouverez toujours des mécontents qui vous reprocheront votre manque d'authenticité ou votre tiédeur voire votre manque de courage, mais pour vous, la victoire, c'est de vous faire aimer, et sur ce terrain, vous serez sans doute le champion toutes catégories !

La Vierge, signe du perfectionnement, des chiffres et de la raison, fait partie de vos signes dominants : vous en héritez son sérieux et sa clarté d'esprit, sa logique à toute épreuve, son désir d'être utile et d'aller au bout de votre tâche du mieux que vous pouvez, mais aussi un goût pour l'ordre admirable. Bien sûr, parfois il pourra arriver que l'on vous trouve un peu modeste ou trop réservé, méfiant ou pessimiste par cette sorte d'esprit critique qui a tendance à vous montrer le mauvais côté des choses, mais... être logique et avoir raison, n'est-ce pas une grande qualité ? Si évidemment, et en plus, vous gardez les pieds sur terre, vous ne faites pas de folie, vous êtes appliqué, serviable, que demander de plus franchement !

Vos Maisons Dominantes



Les maisons 9, 12 et 8 sont les plus occupées de votre thème natal, cette occupation étant calculée en pondérant les planètes et angles en fonction de différents critères astrologiques – rapidité, activité, angularité, maîtrises etc. En analysant les maisons les plus occupées, l'astrologue déduit les champs ou domaines d'activité qui vous « concernent » le plus, que ce soit par ce que vous vivez – ou que vous serez un jour amené à vivre – ou par vos motivations intérieures profondes.

Votre maison 9 étant l'une des plus occupées ou du moins valorisée par les planètes ou angles de votre thème, les voyages et le lointain jouent pour vous un rôle majeur : cela peut être des voyages au sens symbolique, c'est-à-dire sur le plan des idées ou des conceptions que vous aurez en matière de politique, philosophie, religion ou spiritualité, ou des voyages au sens propre, de vrais voyages lointains en avion, une partie de votre vie loin de chez vous etc. Une forme de rébellion peut vous animer et être à la base de cette attirance pour l'ailleurs, quand ce n'est pas tout simplement l'appel de l'aventure, de l'Inconnu. Vous pouvez d'ailleurs, si le reste de votre thème l'indique, être considéré aux yeux de votre entourage comme un vrai courant d'air et être souvent par monts et par vaux, toujours à l'affût de découvertes passionnantes ou de nouveaux horizons ensorceleurs.

La maison 12 est valorisée dans votre thème : à l'instar de la maison 8, sa signification est complexe et riche. Bien qu'elle ait plutôt mauvaise réputation puisque ses significations sont de nature à effrayer plus d'un lecteur au premier abord – c'est en effet la maison des lieux cachés ou isolés, de la solitude, des épreuves ou des ennemis - elle peut indiquer aussi qu'une partie de votre vie pourra être très riche, très profonde, et que si votre réussite ne sera pas forcément visible aux yeux de tous, vous pourrez vous épanouir d'une façon différente mais tout aussi importante voire bien davantage quelquefois : votre domaine pourra être celui de l'action dans l'ombre, des causes humanitaires, de l'aide aux défavorisés ou à autrui d'une façon générale, du travail dans des endroits calmes et retirés et dans beaucoup de cas, vous pourrez obtenir des domaines cachés autant de trésors que ceux qui ont des destinées publiques, que ce soit par la sublimation ou le fait de mener à bien ce que vous avez à faire dans votre environnement : il n'existe pas de bonne ou de mauvaise maison, chaque secteur de la vie est nécessaire, à sa façon, pour nous évoluer spirituellement.

La maison 8 est valorisée dans votre thème natal : cette maison, la plus complexe du zodiaque, est d'abord une maison de passion et de transformation, ce qui va souvent ensemble. Vous avez en effet tendance à aller au bout de vous-même en dépassant les frontières du bienséant car vous voulez tout comprendre, même et souvent... l'interdit. Cette maison est en relation avec les domaines complexes de la sexualité, des possessions et dépossessions qui ne dépendent pas de vous (héritages, dons, pertes financières brutales), de la mort aussi – ne vous inquiétez pas, pas de la vôtre particulièrement ! - et de la compréhension des choses cachées : ce sont des domaines qui a priori vous touchent, que ce soit par intérêt naturel ou parce que la vie se chargera de vous y mêler.

Vos style, comportement et particularités

Ce qu'on appelle communément le "signe" correspond à la position du soleil dans le zodiaque. Le soleil va mettre en valeur toutes les caractéristiques du signe qu'il occupe. Ces caractéristiques seront d'autant plus pures et exactes que le soleil y est "fort" selon les règles traditionnelles de l'astrologie, ou bien que ce signe est particulièrement valorisé par le reste du thème. Nous donnons ici les caractéristiques du signe pur mais il vous faut garder à l'esprit que celles-ci pourront parfois n'être qu'un éclairage particulier de votre personnalité dans la mesure où de toute façon un thème astral n'est en aucun cas constitué seulement de la position du soleil ou de l'Ascendant et que ce signe peut donc être plus ou moins valorisé chez vous.

Autre point particulièrement important : contrairement à l'Ascendant qui exprime clairement votre façon de paraître, votre vitalité, votre constitution physique, votre comportement spontané et l'image que vous donnez, votre signe solaire représente lui votre moi profond, celui-là même que vous ne connaissez pas encore forcément complètement, celui qui ne pourra émerger que petit à petit en acquérant davantage de maturité : c'est l'intérieur de votre personnalité, qui ne se révèle qu'aux personnes de votre entourage en qui vous avez donné votre confiance, c'est aussi un peu l'aboutissement de l'évolution probable de votre personnalité qui pourra être obtenue à l'aide de toutes les énergies contenues par ailleurs dans votre thème natal, en commençant par l'écorce voyante, votre Ascendant.

L'Ascendant est l'un des éléments essentiels dans l'établissement de votre thème natal. Il est le signe du zodiaque qui se lève à l'Est au moment exact de votre naissance et nécessite donc pour son calcul que vous connaissiez l'heure précise de celle-ci.

Il permet d'apporter une foule d'informations sur votre personnalité ; il est l'une des clefs qui permet d'approcher de près certains éléments de vous-même comme votre apparence physique, votre caractère tel qu'il est perçu au premier abord et votre comportement immédiat. Il correspond à la partie extérieure et apparente de votre personnalité que vous voulez bien montrer depuis toujours, mais aussi à votre constitution physique sur la durée c'est-à-dire votre santé.

Soyez conscient également que malgré l'importance de l'Ascendant, celui-ci ne pourra vous décrire d'autant mieux que s'il est valorisé dans votre thème, cette valorisation découlant de l'application de l'ensemble des règles de l'astrologie. Néanmoins il apportera dans la plupart des cas une très bonne indication et se révélera une source de renseignements souvent au moins aussi féconde que celle apportée par votre "signe", celui où se situe le soleil au moment de votre naissance.

Vous êtes du signe de la Balance et votre Ascendant est Sagittaire

Avant d'aborder en détail la signification du signe de votre Soleil et de votre Ascendant, nous vous proposons rapidement, en guise de préambule, l'interprétation générique de la combinaison de ceux-ci dans votre thème :

Vous, au moins, vous n'êtes jamais tenté de rester dans votre coin, avec cette signature zodiacale ! Vous allez au devant des gens pour les connaître et les apprécier à leur juste valeur, en essayant de ne pas brusquer leur sensibilité, même si l'on peut percevoir dans votre comportement une forme d'élitisme : à trop vouloir brasser des connaissances et relations diverses par refus de paraître ignorant et manichéen,

certaines vous reprocheront de manquer de sincérité. Qu'à cela ne tienne ! Vous voyez loin et large ! En tant que Balance, vous avez le souci de la réciprocité et une sensibilité esthétique poussée. Vous apportez à vos intimes un climat bienveillant et tentez de leur inculquer l'élégance. En revanche, Ascendant Sagittaire, vos réactions en société sont plus ardentes, même si vous ne cachez pas votre besoin de consensus que vous établirez énergiquement s'il le faut. Toujours en mouvement, jamais là où l'on vous attend, vous semblez quelquefois vous oublier dans la vie mondaine ou dans votre univers intellectuel, au point de ne pas entendre votre petite musique intérieure...

Vous êtes du signe de la Balance

Psychologiquement, vous êtes d'une nature sanguine et communicative ou bien d'une nature nerveuse et introvertie selon que Vénus, principe d'harmonie, d'extraversion, de désir de plaire, de communication facile et aérienne dans la Balance, ou Saturne, principe de rigueur, d'introversion, de retenue, de concentration, de méditation l'emporte. Vénus étant prédominant dans la plupart des cas sauf si Saturne est très puissant dans le reste du thème, la Balance est délicate, charmante, sait s'adapter facilement en société, notamment par sa recherche perpétuelle du compromis. C'est pour cette raison d'ailleurs que parfois vous pouvez apparaître comme hésitant et faible, n'osant pas trop grossir le trait ou affirmer votre opinion ; vous préférez agir comme facteur d'entente, de rassemblement, d'équité même si c'est au détriment de votre propre affirmation individuelle. Vous avez horreur de la violence et agissez de toutes vos forces pour pacifier les choses, arrondir les angles, vous adapter en souplesse et avec charme à la situation.

Né avec la marque de ce signe, vous êtes sentimental, charmeur, poli, délicat, raffiné, loyal, pacifiste, équitable, distingué, léger, romantique, cultivé, aérien, sympathique, soigné, perfectionniste, prévenant, doux, calme, ordonné, mondain, artiste, esthète, tolérant, indulgent, sociable, séducteur, élégant, gentil, respectueux, équilibré, mais vous pouvez être aussi hésitant, faible, velléitaire, égoïste, fragile, indécis, peureux, indolent, froid ou même insensible.

Pour vous, Marcello Mastroianni, en amour, vous ne pouvez vous empêcher de séduire partout où vous passez et vous y réussissez fort bien. Vous faites des ravages avec un don naturel qui frôle l'impertinence et presque l'injustice pour les autres !

Si aimable, facile à vivre, attentionné, doué de contacts faciles, souriant, diplomate, vous attirez à vous la plupart des femmes, même celles qui ne vous plaisent pas forcément. Ce n'est pas un jeu, c'est votre nature. Chacune d'elle se croit ainsi l'objet et la cible de vos faveurs alors qu'en réalité, vous êtes comme cela avec tout le monde.

La solitude vous est totalement insupportable : mieux vaut être mal accompagné qu'être seul pour vous et un des dangers pour vous consiste justement à vous retrouver attaché à une compagne qui pourrait ne pas forcément être la mieux adaptée. Avec l'embarras du choix vous devriez normalement trouver chaussure à votre pied et arriver à l'état d'harmonie à deux qui est pour vous le centre de vos motivations profondes.

Perfectionniste, vous êtes un peu comme les Lions, si exigeants sur la qualité de leur compagne. Comme il est rare que la réalité soit aussi belle que votre idéal, vous pourrez parfois être déçu et vous serez particulièrement affecté en cas de destruction de votre couple ; mais vous pourrez plus tard repartir en quête de l'âme soeur avec vos qualités naturelles presque dédiées à cette recherche.

Votre Ascendant est Sagittaire

Psychologiquement, vous êtes d'une nature extravertie et indépendante, tournée vers les valeurs d'expansion et de sociabilité avec une âme de leader, énergique et actif, parfaitement intégré à la vie collective par votre charisme et votre entrain. En effet, Signe de Feu tout en action, se créant des défis et les réalisant dans la foulée, le Sagittaire est difficile à suivre tant sa fougue et son esprit indépendant le poussent constamment plus loin et plus haut.

Né avec la marque de ce signe, vous êtes charismatique, fougueux, énergique, sympathique, bienveillant, ordonné, jovial, optimiste, extraverti, drôle, direct, démonstratif, charmeur, indépendant, aventurier, franc, audacieux, adaptable, fascinant, intéressant, entreprenant, sociable, expansif, exubérant, épris de liberté mais vous pouvez être aussi colérique, égoïste, autoritaire, inconstant, infidèle, brutal, peu fiable, inconscient, manquant de tact, ou désobligeant.

Vous êtes, Marcello Mastroianni, en amour, le feu mobile dévorant tout sur votre passage. Toujours amoureux, passionné, votre énergie et votre extraversion vous créent une vie amoureuse digne d'un roman à épisodes : mobile et changeant, vous n'êtes généralement pas l'homme d'une seule femme du moins avant de trouver la compagne qui saura vous tenir tête et vous rendre docile par l'amour qu'elle suscitera en vous.

Votre sentiment de liberté et d'indépendance étant si grand vous aurez du mal à vous fixer et nombreuses seront les ruptures pour cause de sentiment d'étouffement que vous ressentirez lorsque votre conquête du moment exigera trop de vous. Cependant, étant également assez instable, il vous arrivera souvent de revenir sur la relation stoppée trop tôt comme si rien ne s'était passé et on vous le pardonnera : un paradoxe dû au mélange détonnant de la fougue, de l'énergie, de la bienveillance et de l'inconstance.

De la même façon qu'en affaires, vous saurez vous ranger après la quarantaine ou la cinquantaine pour être un des meilleurs mari et père de famille, si bien adapté aux bonnes règles de la société, rempli de bonne humeur et de joie dans votre foyer qui aura certainement l'espace dont vous avez besoin pour ne pas vous sentir enfermé.

Le gouverneur de votre thème est en Sagittaire

Le maître de l'Ascendant, souvent appelé gouverneur du thème, apporte certaines nuances intéressantes aux significations apportées par le Soleil et l'Ascendant. Sa position en signe va moduler le style de personnalité décrit par eux, ou parfois l'amplifier s'il s'agit d'un signe identique à l'un ou l'autre.

Le maître de votre Ascendant se trouve dans le même signe que votre Ascendant : dans ce cas particulier de votre thème, il amplifie les caractéristiques indiquées par celui-ci, décrites plus haut.

Les aspects à votre Ascendant

Certaines planètes font un aspect à votre Ascendant, Marcello Mastroianni : elles modifient donc, avec leur style propre, votre comportement et personnalité qui ne sont pas exactement chez vous ceux d'un Ascendant Sagittaire pur mais bien une fusion entre ses caractéristiques et celles apportées par ces aspects.

★★★★★ Jupiter conjonction Ascendant, orbe 2° 52'

Jupiter, la planète de la chance, de la loi et de la bienveillance, est en conjonction avec votre Ascendant, Marcello Mastroianni : cela vous confère, outre une indéniable vitalité naturelle, un côté posé, honnête et affable, pour ne pas dire agréable. Vous avez tendance à voir les choses du bon côté et à respecter vos engagements, ce qui fait que les autres remarquent souvent votre comportement rassurant et convivial : une facilité pour la vie !

★★★★★ Vénus trigone Ascendant, orbe -1° 16'

Votre comportement, Marcello Mastroianni, grâce à la planète Vénus, est en harmonie avec votre vie affective, vous n'avez pas d'effort particulier à faire pour exprimer vos sentiments d'une façon naturelle, sans que les autres y voient du mal. Un atout de facilité naturelle et de charme qui n'est assurément pas désagréable !

★★★★★ Mercure carré Ascendant, orbe 1° 18'

Vous avez parfois du mal à vous comporter comme vous le voudriez, Marcello Mastroianni : à cause de Mercure qui n'est pas tout à fait en phase avec votre Ascendant, il vous arrive de regretter la façon que vous avez de communiquer, soit parce que vous intellectualisez un peu trop les choses, soit au contraire parce que vous n'avez pas fait l'effort d'analyser suffisamment la situation lorsque vous êtes en présence des autres.

★★★★★ Uranus carré Ascendant, orbe 2° 24'

Par cette dissonance de la planète Uranus à votre Ascendant, Marcello Mastroianni, votre côté rebelle, original et imprévisible apporte à votre comportement une note dynamique et anticonformiste. Parfois évidemment, les autres peuvent être véritablement... décontenancés par votre attitude qui échappe à tout classicisme ou toute norme sociale et il peut arriver que vous en subissiez les conséquences, c'est-à-dire être mal compris, mal perçu, être pris pour un électron libre un peu gênant ou quelqu'un qui serait parfois peu fiable. Il vous appartient de rester vous-même, mais en gardant une certaine prudence pour ne pas subir quelques malentendus désagréables.

★★★★★ Neptune trigone Ascendant, orbe -5° 03'

Avec un aspect harmonieux de Neptune à votre Ascendant, Marcello Mastroianni, vous possédez une bonne intuition qui vous permet d'adopter à l'instinct un comportement qui plaît à votre entourage. Vous avez ce flair naturel qui fait que vous ne vous trompez pas trop sur les gens, et donc évitez de faire des erreurs de jugements. Vous comprenez la foule et avez les bons réflexes pour être accepté.

★★★★★ Saturne semi-carré Ascendant, orbe 0° 14'

Saturne, en faisant un aspect dissonant sur votre Ascendant, peut parfois créer, Marcello Mastroianni, un manque de confiance en vous et de l'inhibition dans votre comportement aux yeux des autres. Il vous appartient donc de ne pas vous laisser entraîner dans la spirale du doute avec ses conséquences habituelles, à savoir vous cacher ou au contraire par compensation, en faire trop : gardez à l'esprit qu'il s'agit juste d'une impression dans la plupart des cas, et si vous le comprenez, vous arriverez petit à petit

à dépasser ce léger frein et même à en faire une force. Vous garderez alors l'estime que vous avez de vous-même et vous ferez de votre prudence... un atout !

Votre sensibilité

Votre sensibilité Marcello Mastroianni semble dominée par la raison et vous avez tendance à vouloir analyser vos réactions émotionnelles dans les moindres détails, comme si vous cherchiez à les mettre à distance pour ne pas être submergé et affaibli par elles. Inquiet de nature, plutôt timide, vous n'aimez pas vous mettre en avant et manquez souvent de confiance en vous. Vous développez alors un perfectionnisme extrême où tout doit être examiné, organisé et planifié selon une certaine logique. Vous aimez rendre service et vous sentir utile, que ce soit pour la réalisation d'un travail bien fait ou tout simplement par l'apport de conseils judicieux et ingénieux mais vous pouvez aussi vous montrer très exigeant et critique voire même presque devenir insupportable tant vous savez insister et trouver toujours à redire à ce que disent ou font les autres. Apprenez à prendre confiance en vous et ne cherchez donc pas tout le temps la petite bête...

Vos émotions, Marcello Mastroianni, vous poussent à expérimenter ce qui est lointain et étranger à vos racines. Vous êtes attiré en effet par l'inconnu ou ce qui est différent de vous, et c'est beaucoup en dehors des frontières que vous constatez que votre émotivité est exaltée ou que votre popularité est certaine; d'ailleurs, votre épouse sera peut-être étrangère ou bien au moins rencontrée à l'étranger.

Les femmes peuvent jouer un rôle dans votre formation philosophique ou morale ou pour votre quête de connaissances variées et dépayantes.

★★★★★ Lune sextile Saturne, orbe -1° 59'

L'harmonique Lune-Saturne est pour votre vie privée un élément de stabilité. Parce que vous veillez à rendre votre existence quotidienne conforme à vos exigences, vous êtes totalement sincère avec vous-même, logique jusque dans vos comportements intimes. Vous ne cherchez pas les solutions de facilité : au contraire, vous donnerez le meilleur de vous-même dans les situations délicates, voire difficiles. Ainsi, vous ne risquez pas de vous laisser déstabiliser par une quelconque brouille, un évènement mineur. Stabilité donc, mais aussi perfectionnisme. Vous aspirez à une vie privée respectant votre for intérieur, vos désirs authentiques. Le bien-être véritable est à ce prix et reste une éternelle recherche. Malgré vos comportements privés réservés, parfois pudiques, vos émotions sont profondes. Vous avez un très grand besoin de protection, de sécurité. Vos aspirations vous portent vers la contemplation ou l'étude plus que vers les vanités sociales.

★★★☆☆ Lune opposition Mars, orbe -7° 53'

La dissonance Lune-Mars est un indice de susceptibilité, et parfois d'agressivité. Irritable, vous êtes très sensible aux menaces de toutes sortes, aux dangers. Vous réagissez alors très vite, mais souvent avec trop d'impulsivité. Pour préserver votre bien-être, il vous faut apprendre à maîtriser vos humeurs, à coordonner vos actions et pondérer vos jugements. Les faits souvent vous dérangent : ou vous vous réfugiez dans votre univers intime, refusant alors d'affronter les réalités du moment. Ou, au contraire, de fréquentes altercations vous interdisent toute quiétude véritable. Il importe d'équilibrer ces tendances, de vivre en alternance des moments d'activité et des phases de laisser-aller, de relâchement. Ces deux attitudes étant chez vous relativement inconciliables...

★★★★★ Soleil semi-sextile Lune, orbe -0° 15'

Cet aspect est un puissant facteur d'homogénéité : l'image que vous donnez de vous-même est conforme à votre nature réelle et ne force en rien votre équilibre de base. D'où sans doute une certaine aisance, des comportements cohérents et une volonté de rester vraiment vous-même, quels que soient les regards extérieurs et les attitudes qu'on attend de vous. Dans le meilleur des cas, votre volonté et votre sensibilité

sont en harmonie, vos facultés inconscientes mobilisées et contrôlées par votre vouloir conscient, sans rupture d'équilibre. Il importe cependant d'éviter les pièges d'une autosatisfaction préjudiciable aux échanges réels et enfermant l'individu dans des schémas aussi confortables que figés. On peut rester naturel sans pour autant se satisfaire du seul bien-être qu'ont ceux et celles qui ne trichent pas avec eux-mêmes.

Votre affectivité

Dans votre thème, le Soleil est en Balance, Vénus en Lion. Cette configuration planétaire évoque la manière d'être des séducteurs : le fait de passer inaperçu n'est pas vraiment votre idéal ! Vous cherchez au contraire à faire en sorte qu'on remarque vos qualités, qu'on estime votre manière d'être... en un mot, qu'on vous aime et qu'on le dise. Vous serez donc plus que d'autres sensible aux flatteries et compliments, révélant parfois une certaine naïveté. A l'inverse, les blessures d'amour-propre sont souvent profondes : on aurait tort de vous heurter à la légère. La stabilité d'un amour est largement dépendante du regard qu'on vous porte, de l'attention prodiguée. Nulle inertie chez vous, mais un vif désir d'échange et de séduction. Vous ferez preuve d'un esprit conciliant pour peu qu'on respecte votre besoin de rayonner. Vos enthousiasmes sont légendaires : une amitié neuve ou un compliment juste suffisent à susciter votre engouement. Une relation épanouissante passe par l'échange fréquent d'un regard approuvateur, et par un soutien formulé ou implicite. Avec un Soleil en Balance, il vous faut partager vos sources d'intérêt et vivre en partie à travers l'autre. Vous serez d'ailleurs disposé à certains compromis lorsque le modèle du couple est en cause. Reste une Vénus en Lion qui interdit les seconds plans et se satisfait des seuls amours remarquables à quelque titre que se soit. De là vos exigences quant au caractère brillant d'un partenaire que vous voulez admirer. Indice d'une vie affective forte faute d'être simple, exaltante sinon de tout repos.

Vous si êtes si fier et généreux, Marcello Mastroianni que votre puissance d'amour contient en elle votre vulnérabilité mais c'est cela aussi qui fait votre charme et votre originalité. Vous êtes loyal et droit et avez un besoin aussi important d'être admiré que d'être aimé. Les deux sentiments chez vous sont intimement liés et le risque est réel que l'amour ne se rompe pour des malentendus d'importance insignifiante simplement parce que votre susceptibilité a été atteinte. Quoiqu'il en soit, vous êtes démonstratif, brillant et même théâtral et votre générosité est légendaire. Avec vous, tout est et doit être démesuré : les preuves d'amour que vous donnez à votre partenaire, les cadeaux que vous faites, le confort et même le luxe qui teintent l'atmosphère de vos sorties ou de vos voyages. Physiquement vous êtes un lion, en tout cas vous avez son appétit sexuel ; vous êtes voluptueux, passionné et finalement la seule chose que vous pouvez ne pas posséder est la souplesse, que ce soit dans votre façon de montrer votre amour ou bien de réagir à des événements qui pourraient vous contrarier, même de très loin.

Au moment où vous tombez amoureux, Marcello Mastroianni, vos sentiments prennent tout de suite une intensité considérable et vous emportent vite sur le terrain de la passion. Vous n'êtes pas un tiède sur le plan amoureux : vous aimez très fort ou pas du tout, et la tradition attribue à cette configuration une association très vive entre les sentiments et la sexualité. Chez vous, l'amour ne se conçoit que si l'aspect physique et le désir sont intimement liés aux sentiments que vous éprouvez. Vous ne tardez d'ailleurs pas à injecter sciemment une bonne dose d'érotisme torride dans votre comportement pour rendre votre idylle aussi brûlante et profonde que ce que vous ressentez à l'intérieur de vous ! En l'absence d'aspects de tension sur cette position de Vénus, vous devenez possessif mais dans le bon sens du terme : vous vous préoccupez de votre moitié avec bonheur jusqu'à ses propres intérêts en matière de finance car

Vénus en maison 8 est bénéfique pour tout ce qui touche aux placements, à la gestion des biens d'autrui et en particulier de ceux du conjoint, et cette attitude bienveillante que vous distillez d'ailleurs également en dehors de votre couple vous apporte généralement des surprises agréables en matière d'héritages auxquelles vous ne vous attendiez pas. Parfois, dans les cas de tension (lors de configurations planétaires en carré ou en opposition avec votre Vénus), vous risquez de tomber dans le piège de la jalousie obsessionnelle et douloureuse et ce serait dommage : ne dit-on pas que celle-ci est déplacée et crée du mal lorsqu'elle est injustifiée, et qu'elle est inutile et tardive lorsque le mal est fait... ?

★★★★★ Vénus conjonction Neptune, orbe 3° 47'

Votre vie sentimentale se déroule comme dans un rêve étrange. L'amour est trop délicat pour se laisser apprivoiser ou maîtriser. Vous suivez les élans de votre cœur dans un climat idyllique, loin des contraintes communes de la réalité, loin des conventions et conformismes. Il émane de vous un charme particulier, discret et subtil. Mais votre affectivité a parfois un caractère déroutant. Très sensible aux marques d'affection ou de tendresse, vous savez pourtant que l'amour ne s'achète ni ne se gagne. Ce qui est doit être, et on ne sait jamais ni comment ni pourquoi se crée une subtile harmonie entre deux êtres. Risque évident : il y a chez vous dans ces conditions un certain refus de l'effort. La vie à deux doit aller de soi et vous n'éprouvez pas le besoin de bâtir objectivement les fondements d'une relation. Idéaliste, vous rêvez d'un paradis affectif peut-être trop beau pour être vrai...

★★★★★ Vénus trigone Jupiter, orbe -4° 09'

Le charme et la séduction sont vos atouts. L'harmonique Vénus-Jupiter facilite l'épanouissement affectif, le bien-être sentimental. Vous savez gagner la sympathie de votre entourage, par votre sensibilité conciliante et votre désir de plaire, vos comportements en société. En maintes circonstances, vous ne manquerez pas de susciter estime et considération - des valeurs pour vous essentielles. Vous aimez les mondanités, la vie sociale, esthétique ou artistique. Souvent, vous aurez tendance à rechercher la facilité des amours et des relations affectives. On vous dit complaisant. Pourtant, vos engagements amoureux peuvent être parfois un brin superficiels. Il importe, sans rompre le charme, d'adopter alors une attitude plus authentique, respectant vos désirs essentiels. L'amour, on le sait, ne s'achète pas. Indice d'équilibre : parce que vous avez conscience des concessions qu'une liaison durable nécessite, vous savez mieux que d'autres maintenir à terme l'harmonie d'un amour.

★★★★★ Vénus opposition Mars, orbe -7° 34'

La dissonance Vénus-Mars marque une sensibilité à fleur de peau, un caractère impulsif. Les émotions et les élans du cœur provoquent une tension soutenue. La vie est un champ de bataille pour l'affectivité. L'amour est omniprésent, mais souvent fragile : l'impulsivité règne sur le monde des sentiments. Parfois, l'objet du désir devient irrésistible, implacable. Ou bien le sens des confrontations interdit la quiétude affective. On retiendra pourtant la richesse de vos réactions émotives : plus enclin que d'autres à vous laisser guider par les fièvres amoureuses, vous vivrez de fortes expériences passionnelles. Reste à maîtriser une impressionnabilité souvent bien envahissante. Les romantiques ne connaissent que rarement la tranquillité !

★★★★★ Soleil semi-carré Vénus, orbe 0° 12'

Le Soleil et Vénus font une petite dissonance dans votre thème. Vraiment rien de grave, un simple décalage parfois entre ce que vous voulez vraiment et votre désir naturel de plaire, la chaleur que vous montrez aux autres. Volonté et affectivité sont ainsi très légèrement déphasés mais très certainement, il n'y a que vous qui le ressentez : c'est une caractéristique bien mineure et vous n'aurez sans doute même pas à la corriger tant elle est bénigne.

★★★★★ Vénus quinquonce Uranus, orbe -1° 07'

Votre vie sentimentale est aventureuse : vous préférez la bohème au confort d'une liaison paisible mais boiteuse. Jusqu'au-boutiste, vous pensez que l'amour doit être authentique ou ne pas être ! Il vous est difficile de résister aux éclats du cœur, aux passions intempestives qui, parfois, remettent en cause votre affectivité. Vous avez besoin d'air, de liberté, d'une relative indépendance. Il vous faut vivre pleinement vos élans amoureux, quel que soit le prix à payer. Le cœur a ses raisons qu'aucune règle ne saurait entraver ou contrarier... Le risque est évidemment de provoquer à l'occasion quelques remue-ménage spectaculaires. L'intransigeance dont vous faites preuve sur le plan affectif ne va pas dans le sens d'une existence tranquille durant laquelle "on se contente de peu". C'est tout ou rien. Mais l'absolu est-il vraiment de ce monde ?

Votre façon d'agir et votre sexualité

Marcello Mastroianni, votre façon d'agir est plutôt paradoxale : vous exercez à merveille vos activités lorsque vous travaillez entouré d'une équipe dans un but collectif, mais vous le faites à votre manière d'une façon originale et individualiste : c'est là votre particularité principale, vous avez le souci de marquer et d'exprimer votre originalité et votre spécificité tout en étant bien immergé dans une communauté humaine. Plutôt sec et peu souple, vous êtes inventif et combattez facilement l'autorité pour la simple raison que son existence même va à l'encontre de ces valeurs sacrées que représentent pour vous la liberté, l'indépendance et surtout l'absence de contrainte. L'esprit de compétition vous est totalement étranger, vous préférez nettement être utile et conquérir de nouveaux territoires en général d'ordre humanitaire ou intellectuel. Sur le plan sexuel, vous êtes également souvent original et surprenant, que ce soit sur le plan de vos fantasmes ou celui de vos goûts.

Marcello Mastroianni, votre capacité d'action est parfaitement bien adaptée pour votre enrichissement personnel, pour gagner de l'argent pour dire le mot ! Vous vous battez facilement pour acquérir, pour gagner votre sécurité matérielle, il s'agit pour vous de la meilleure façon de dépenser votre énergie : il faut que cela serve à quelque chose sinon à quoi bon se décarcasser ? C'est consciemment ou inconsciemment que votre ardeur prend toute son intensité pour réussir dans vos affaires et vos intérêts.

Cela peut également prendre un sens figuré et concerner votre sécurité affective, familiale ou professionnelle sans que ce soit lié directement à l'argent; vous avez un côté possessif parfois et gare à ceux qui auraient l'idée de vous prendre ou même d'approcher ce qui vous appartient !

Quoi qu'il en soit, vous êtes bien armé pour obtenir ce que vous désirez et c'est là un atout précieux pour toute votre vie, car indirectement, cela vous donne une indépendance plus importante et vous n'avez pas trop besoin d'être protégé.

★★★★★ Mars opposition Neptune, orbe -3° 47'

Votre attitude est celle d'un être bohème, mené par un idéal qu'il ne maîtrise sans doute pas. Bien sûr, vos passions sont sincères. Mais peut-être vous trompez-vous parfois d'objectif. Vous vous engagez alors dans des luttes sans espoir, des confrontations inutiles. Il importe de vous méfier des fanatismes de tous bords, de savoir rester lucide face à l'exaltation des sentiments. Votre sincérité fait alors des miracles pour défendre les causes perdues. Le plus difficile est sans doute de maîtriser une sensibilité exacerbée. Parce que les faits vous touchent au plus profond de vous-même, parce que vous êtes plus que d'autres sensibles aux injustices, aux misères de ce monde, vous vous engagez dans d'incessants combats. Avec

le risque d'essuyer à l'occasion quelques désillusions.

★★★★★ Mars trigone Saturne, orbe -5° 54'

L'action tenace finit toujours par porter ses fruits. Il suffit d'être patient... Une qualité que vous possédez, n'en doutons pas. Lorsque l'épreuve de force devient indispensable, lorsque les circonstances l'exigent, vous savez faire preuve d'une grande ténacité et d'une persévérance indéniable. Les éventuels obstacles vous stimulent plus qu'ils ne vous découragent. Vous êtes naturellement adapté à l'effort, à l'affrontement des réalités et des faits. Sans doute ferez-vous rapidement face aux situations difficiles, réagissant de manière efficace et réfléchie en cas de crise. On vous dit endurant. Vous gérez les événements avec rigueur et exactitude : une qualité précieuse aujourd'hui, d'autant qu'elle s'accompagne d'une faculté de faire des expériences aventureuses, de prendre des risques calculés !

★★★★★ Mars quintile Jupiter, orbe -0° 16'

L'action coordonnée triomphe de tous les obstacles. Ou presque ! Vous savez mobiliser à bon escient votre énergie, votre combativité, agir au moment opportun. Sans doute est-ce la raison de votre efficacité dans les situations réclamant à la fois courage, détermination, rapidité d'action et une relative diplomatie. Vous ne craignez pas les confrontations, mais ne les provoquez jamais gratuitement : vous savez tirer parti de vos chances, adapter vos comportements aux situations concrètes. Vous gérez empiriquement les événements avec souvent beaucoup d'à propos. Seule ombre au tableau : un certain empressement à saisir toute occasion... alors même qu'elle n'est pas nécessairement bonne à long terme. Prenez alors le temps d'estimer les faits et leurs conséquences. La rapidité de vos réactions doit rester un atout.

Votre intellect et votre façon de communiquer

Vous avez Marcello Mastroianni une grande aptitude à la logique et à l'analyse ainsi qu'une manière objective et critique de juger chaque aspect d'une situation. Appliqué, méthodique, ayant le sens du détail et doté d'une grande énergie nerveuse, vous pouvez tout à fait passer du temps à la réalisation de travaux intellectuels laborieux et minutieux. Bien que possédant une certaine facilité à vous exprimer, vous ne cherchez pas vraiment à vous mettre en avant et préférez souvent collaborer plutôt que prendre des initiatives : vous vous sentez moins anxieux quand vous savez exactement ce que l'on attend de vous et ce que vous avez à faire. Vous abordez tout avec rationalisme et éprouvez de la méfiance devant l'imagination et l'intuition. Amoureux des lettres autant que des chiffres, votre humour mordant risque parfois de déstabiliser votre entourage qui vous préférerait peut-être un peu moins exigeant et un peu plus démonstratif. Dites-vous bien que l'on ne peut pas toujours tout maîtriser...

Votre esprit est vagabond, Marcello Mastroianni, dans le sens le plus noble du terme : vous vous intéressez au domaine des hautes connaissances, que ce soit dans le domaine moral, spirituel, politique ou religieux. Très tôt, ce qui est loin vous attire, ce qui vous donne une envie de voyager pour découvrir de nouveaux horizons ou, encore au tout début de votre vie, une forme de rébellion contre les idées reçues et parfois un peu votre éducation au sein de votre famille.

Vous avez les idées larges et ouvertes. Pas de pensée mesquine ou même trop concrète pour vous, c'est aller plus loin et plus haut qui vous intéresse. Conformément aux aspirations de votre enfance, vous êtes à la maturité un grand voyageur, de toute façon par l'esprit et parfois aussi par le corps, tant stimulé par les richesses de l'étranger.

★★★★★ Mercure opposition Uranus, orbe -3° 42'

Vous êtes le champion des spéculations intellectuelles gratuites, des idées révolutionnaires et extravagantes. La dissonance Mercure-Uranus signe un caractère excentrique, plus apte à tourner en dérision les idées reçues qu'à construire des modèles stables. Votre forme d'humour traduit un esprit critique, tranchant. Vous pouvez défendre une idée envers et contre tous, pour soutenir la thèse inverse le lendemain... avec autant de conviction. La cohérence de vos points de vue peut dès lors souffrir de ces revirements spectaculaires dont vous avez fait votre spécialité. Sur le plan relationnel, vous pourriez également provoquer des coups de théâtre dès que l'on heurte vos conceptions. Un point positif cependant : il semble difficile de vous faire admettre des points de vue allant à l'encontre de vos principes. L'intransigeance a aussi ses vertus.

★★★★★ Mercure carré Jupiter, orbe -1° 34'

Vous jouez avec les normes sociales, et vous vous jouez d'elles. Certes, votre moralité n'est que rarement mise en doute : vous adoptez la ligne de conduite la plus payante, celle qui vous fera gagner la considération de votre entourage. Mais vous trichez parfois. Opportuniste, vous savez alors agir suivant les circonstances, même et surtout si votre attitude morale n'est qu'un masque. Vous aimez déguiser vos convictions : la vie est un jeu de société dont les règles varient à votre convenance. On appréciera votre souplesse, vos facultés d'adaptation. Mais il importe d'éviter l'incohérence de certains de vos comportements. Une ligne de conduite stable et transparente peut vous éviter bien des désagréments ou désillusions. Gardez-vous des paroles en l'air, des engagements non tenus, afin de ne retenir qu'une indéniable habileté.

★★★★★ Mercure sextile Pluton, orbe 1° 47'

La naïveté ne fait pas partie de l'arsenal de vos défauts ! Vous parvenez à bien saisir les mécanismes de l'humain et discerner les failles, les calculs, les motivations cachées des êtres. Vos relations humaines sont subtiles : jamais blanches ou noires, mais toujours complexes. Vous vous exprimez souvent par énigmes ou par négations, préférant le langage ambigu des symboles à la clarté réductrice des mots. Vous gardez ainsi votre mystère. Sur le plan relationnel, votre force réside dans l'art délicat de mettre les failles en évidence, de dépister ce qui déstabilisera vos adversaires ou au contraire ce qui s'avérera pertinent pour vos amis. Vous vous intéressez plus à ce que cachent les êtres qu'à ce qu'ils avouent. Vous ferez ainsi souvent preuve d'une indéniable clairvoyance.

★★★★★ Mercure semi-carré Saturne, orbe 1° 03'

La dissonance Mercure-Saturne interdit les relations simples, spontanées. Votre vision du monde est complexe. Sensible à la fragilité des rapports humains, vous doutez des situations limpides. Il vous faut chercher d'éventuels calculs, et parfois d'obscuras raisons sous-jacentes aux dialogues et rencontres. Votre sociabilité, bien sûr, a ses limites. Solitaire par peur des relations, vous n'accordez votre confiance qu'à de rares intimes. Vous vous posez plus de questions dans l'existence que vous ne pouvez trouver de réponses ! Aussi êtes vous souvent en recherche, tourmenté par l'inconnu. Tout devient alors sujet d'interrogations. Il paraît dès lors difficile de trouver des certitudes et de vous contenter des lieux communs pour combler vos doutes. Reste le point fort de cet aspect : d'indéniables facultés de discernement. La lucidité dont vous faites preuve, si elle paralyse parfois vos rapports au monde, vous fait échapper à une naïveté durable. Vous appartenez à la catégorie des sceptiques par nature !

Vos buts, motivations, carrière et destin

Votre Soleil se situe en maison IX

Marcello Mastroianni, vous avez très tôt pris pour vous-même l'adage "Nul n'est prophète en son pays" et cette impression depuis tout petit que vous possédez quelque chose de différent et qui ne pourra pas être parfaitement compris par vos proches et votre environnement natal vous pousse à vous aventurer vers les terrains inconnus, les pays lointains où vous espérez enfin être reconnu pour vos vrais talents et qualités.

Vous êtes plus à l'aise loin de chez vous, parfois par esprit de rébellion mais souvent par un simple sentiment de différence ou par une prise de conscience provenant de votre simple bon sens : ce qui vous attire est trop original par rapport à ce que votre famille ou vos racines peuvent vous apporter ou appréhender.

Cette particularité peut prendre différentes formes selon votre destin et votre personnalité : un goût ou une aspiration très forte pour les voyages lointains, les études supérieures et abstraites, les hautes connaissances spirituelles, philosophiques, religieuses, morales ou simplement culturelles, les métiers où vous pouvez justement satisfaire ce besoin d'être ailleurs physiquement ou intellectuellement. Vous pourriez être attiré par exemple par les professions d'ambassadeur, de juge, d'exportateur, de philosophe, de chercheur, de professeur d'université, de grand reporter ou même par les métiers du clergé.

Il est clair que votre position sociale ne peut être qu'améliorée loin de chez vous sans que cela ne gêne en rien vos ambitions puisque vous êtes favorisé et prédisposé pour les contacts internationaux ou de nature différente de ceux de votre milieu d'origine. Naturellement, l'acquisition des langues étrangères ne vous pose pas de problème, vous étudiez ce domaine avec la certitude de construire ainsi des atouts précieux pour la suite de votre vie.

Votre affirmation personnelle et votre réussite passent par une expérience vécue à l'étranger ou en rapport avec les étrangers.

A la maturité souvent, il émane de votre personne un rayonnement lié aux connaissances supérieures, qu'il soit du domaine spirituel, moral ou intellectuel, à moins qu'il ne soit simplement dû au fait que vous vous consacriez à une cause qui vous paraît noble et pour laquelle vous ne ménagez pas vos efforts d'une façon authentique.

Lors des grandes configurations planétaires de tension, à certains rares moments de la vie, vous pourrez éventuellement être affecté par des maladies ou fièvres contractées à l'étranger; ou encore être amené à subir les conséquences de conflits de personnes ou amoindrissant votre prestige ou votre honneur pour des questions liées à vos affaires ou occupations pendant vos voyages ou simplement vos activités. Ce qui fait votre force n'empêche pas la prudence, trop de facilité peut entraîner de l'imprévu : même si cela semble évident dans tous les domaines de la vie, il est clair que pour ce qui est des voyages exotiques ou au sens figuré lors de vos prises de position sur un plan intellectuel, moral ou spirituel, vous devez prendre garde à certaines occasions d'observer un certain recul et une sage retenue.

Le gouverneur de votre thème est en maison XII

Le maître de l'Ascendant se trouve aussi dans l'une des douze maisons du thème. Tout comme le Soleil dans sa maison, il vous apporte certaines facilités ou vous fait apprécier certains domaines de la vie plus que d'autres.

Le gouverneur de votre thème se trouve en maison 12, Marcello Mastroianni. Votre vie intime et intérieure est pour vous capitale. Pour être heureux vivons cachés est un dicton que vous pouvez vous appliquer à vous-même. Vous appréciez particulièrement le calme et même parfois la solitude. Vous fuyez l'agitation et le brouhaha, et préférez vous consacrer aux valeurs que vous jugez essentielles, sans faire de bruit.

Les aspects concernant vos ambitions

Concernant votre destin ou votre carrière, les aspects suivants dans votre thème natal permettent d'affiner ce qui vient d'être dit :

★★★★★ Soleil conjonction Milieu du Ciel, orbe 4° 53'

Avec la conjonction Soleil Milieu du Ciel, votre volonté est entièrement au service de vos ambitions et il n'est pas rare qu'avec une telle configuration, vous ayez, Marcello Mastroianni, un destin qui sort de l'ordinaire et que vous obteniez parfois même une certaine célébrité. Vous pouvez rayonner dans votre activité professionnelle ou du moins, jouir d'un statut social enviable, dès la première moitié de votre vie. Votre profession peut d'ailleurs revêtir un aspect solaire, c'est-à-dire toute profession où vous pouvez rayonner, diriger, exercer une certaine autorité individuelle à la lumière.

★★★★★ Pluton carré Milieu du Ciel, orbe -5° 31'

Par cette dissonance de Pluton avec votre Milieu du Ciel, Marcello Mastroianni, vous pouvez parfois au cours de votre vie connaître des changements brutaux de profession ou de conditions de vie imposés par le destin et qui revêtent parfois un caractère mystérieux. Ces changements, même si vous n'en comprendrez pas toujours la cause, vous devrez les accepter lorsqu'ils arriveront, pour rebondir dans une autre voie ou tout simplement ailleurs.

★★★★★ Jupiter sextile Milieu du Ciel, orbe 5° 44'

Jupiter est en bon aspect de votre Milieu du Ciel, Marcello Mastroianni : cela signifie que vous êtes souvent chanceux ou aidé dans votre carrière ou votre destin social ; vous avez confiance dans vos capacités à vaincre les obstacles que vous trouvez sur votre route, tout en respectant les lois et l'autorité. Ainsi grâce à cette configuration, vous tracez votre route en ayant l'impression que votre avancée est plutôt rapide par rapport à celle de la moyenne des gens.

★★★★★ Neptune semi-carré Milieu du Ciel, orbe 1° 19'

Par cette dissonance entre Neptune et votre Milieu du Ciel, Marcello Mastroianni, vous avez du mal parfois à savoir ce que vous voulez quant à votre orientation professionnelle : votre imagination et votre souplesse vous entraînent dans des sentiments contradictoires et aboutissent quelquefois à une certaine incapacité à décider. Vous pouvez douter de la voie à suivre pour votre destin social ou professionnel. Rien de grave assurément, Neptune est simplement une charge émotionnelle particulière que vous ressentez et qu'il vous appartient de gérer fermement pour ne pas être trop retardé pendant votre périple vers le succès !

★★★★★ Mars sesqui-carré Milieu du Ciel, orbe 2° 28'

Avec cette dissonance de Mars sur votre Milieu du Ciel, Marcello Mastroianni, vous pouvez à certaines occasions avoir l'impression d'être mal compris, voire même de ressentir un climat hostile à votre égard en société, lorsque vous essayez de gravir les échelons de votre vie professionnelle ou de vous élever socialement. Vos efforts peuvent alors être mal reçus : il vous appartient de redoubler de vigilance et d'injecter de la souplesse dans votre comportement de façon à ne pas brusquer les autres, même si selon vous - et en réalité le plus souvent -, il s'agit simplement de malentendus ou de légère impatience de votre part.

★★★★★ Soleil quintile Jupiter, orbe -1° 21'

Une harmonique Soleil-Jupiter se traduit parfois par un optimisme de fond qui force généralement l'adhésion de l'entourage. Indice d'ambition et de générosité, cette configuration planétaire facilite l'intégration et la réussite sociale. Le désir de gagner la considération de tous incite à se comporter avec vitalité, jovialité et bienveillance. Seule ombre à ce tableau idyllique : un certain opportunisme. A trop vouloir conquérir l'estime de tous et toutes, on prend le risque de se compromettre. Il importe de garder en maintes circonstances la lucidité qui permet de suivre un cap à long terme, sans agir comme ceux pour qui "toute occasion est bonne à saisir". Cet aspect reste cependant un facteur de réussite : vous saurez souvent adapter vos objectifs au contexte environnant, à ce qu'offre la situation, ou au contraire forcer les évènements afin de concrétiser vos idéaux.

★★★★★ Soleil semi-sextile Saturne, orbe -1° 43'

Cet aspect marque une volonté ferme et discrète, un caractère rigoureux et objectif. Vous savez rester lucide, même et surtout dans les situations difficiles. Vous aimez les moments de calme et de solitude, durant lesquels vous pouvez tout à loisir faire le point sur votre vie. Vos jugements sont durables, souvent extrémistes : l'injustice ou l'incohérence vous révoltent. Lorsqu'un problème survient, loin de vous laisser séduire par la facilité d'une solution à court terme, vous cherchez au contraire à résoudre le sujet en profondeur. Vous savez mieux que d'autres vous remettre en question, repenser vos options et vos attitudes. C'est la raison pour laquelle vous serez fréquemment apte à gérer les crises éventuelles, à surmonter tout obstacle nécessitant une réaction profonde, pertinente. Si vous manquez parfois de spontanéité, vos comportements dénotent la plus souvent une certaine sagesse. Devant un fait, vous savez poser - et vous poser - les vraies questions.

Vos atouts et votre part de jovialité

Marcello Mastroianni, vous avez la meilleure position possible de la planète de la grande fortune dans votre thème natal ! Elle vous apporte beaucoup de chaleur humaine (ou compense l'inverse si votre thème par ailleurs indique une propension à l'introversion), le goût pour les voyages, l'optimisme, la vitalité et l'envie d'entreprendre. Vous êtes mobile et possédez souvent une vision large des choses : c'est le début de la sagesse que d'être capable de voir la vie sous un autre angle que le sien et de pouvoir relativiser toute chose !

Le coup de pousse de la Nature n'est pas ici spectaculaire Marcello Mastroianni, mais il est pourtant bien réel; votre sens du dévouement, votre générosité et votre compassion sont développés à un point tel que souvent, c'est dans les domaines peu médiatiques des œuvres humanitaires et caritatives que vous pourrez vous accomplir avec bonheur. C'est dans l'ombre et dans l'effort, dans la discrétion et le silence que vos qualités humaines seront grandement favorisées et vous apporteront en retour la satisfaction

d'une vie riche et non limitée aux contingences matérielles.

La planète Jupiter exprime l'idée d'expansion, de largesse, de générosité. Elle correspond aux fonctions de synthèse, d'enthousiasme et d'optimisme : sa présence en maison dans le thème natal a une importance beaucoup plus grande que sa présence en signe puisque Jupiter, comme Saturne, Uranus, Neptune et Pluton est une planète lente. Beaucoup de gens nés à la même époque possèdent Jupiter dans le même signe. Il s'agit donc pour sa présence en signe d'une signification mineure, moins personnelle que les planètes dites rapides, Soleil, Lune, Mercure, Vénus et Mars, à lire donc avec prudence.

Jupiter dans le signe du Sagittaire a très bonne presse : en domicile dans ce signe, c'est-à-dire là où il est censé, d'après la tradition, être le plus puissant et donner le maximum de ses atouts, il vous apporte les qualités naturelles de Jupiter : enthousiasme, sens de l'humour, hardiesse, chaleur, optimisme, sens du commandement et esprit de synthèse, mais aussi goût pour les voyages ou symboliquement dispositions pour les connaissances ou disciplines les plus élevées comme par exemple la spiritualité, la philosophie, la politique ou la religion.

Votre part de gravité

Perspicacité et profondeur, faculté de disséquer vos passions : vous arrivez à mettre une dose d'analyse et de recul à vos états d'âme les plus intenses. Vos instincts sont disciplinés, parfois trop.

Vos responsabilités, Marcello Mastroianni, ne cessent de s'élever avec les années qui passent, lentement mais sûrement. Votre sens aigu du devoir, votre gestion harmonieuse du temps, votre vision à long terme, votre rigueur morale, tout ceci fait que vous gravissez inexorablement les marches du pouvoir, avec au fond de vous-même, bizarrement, une part réelle d'inquiétude.

Ayant donc un certain goût du pouvoir ou de la réussite, vous vous hissez très haut, mais le risque est tout aussi grand de chuter : il vous faudra autant de persévérance une fois arrivé aux sommets de votre carrière pour... y rester ! Nombre de chefs d'états possèdent souvent cette configuration, à la fois bénéfique mais source potentielle de déception si l'on y met trop d'importance et d'énergie : s'élever à tout prix ne devrait être qu'une petite facette de la vie.

La planète Saturne exprime l'idée de contraction, d'effort, de durée, de limitation, de concentration. Avec Saturne, tout ce qui n'est pas authentique est amené tôt ou tard à être éliminé. On ne peut pas tricher avec Saturne, il correspond à un désir irrésistible de ne faire qu'un avec soi-même avec responsabilité et sagesse. Il est le grand purificateur, il représente nos limites mais aussi notre vérité : sa présence en maison dans le thème natal a une importance beaucoup plus grande que sa présence en signe puisque Saturne, comme Jupiter, Uranus, Neptune et Pluton est une planète lente. Beaucoup de gens nés à la même époque possèdent Saturne dans le même signe. Il s'agit donc pour sa présence en signe d'une signification mineure, moins personnelle que les planètes dites rapides, Soleil, Lune, Mercure, Vénus et Mars, à lire donc avec prudence.

Saturne dans le signe du Scorpion renforce votre résistance et peut vous faire paraître un peu dur ou rude vis-à-vis de votre entourage en raison de votre volonté de précision dans la compréhension de toutes choses. Vous aimez la précision, les sciences exactes ; votre aptitude à comprendre les mystères est

renforcée. Vous apprenez à gérer vos instincts, même si c'est au détriment de votre spontanéité.

Quelques cas particuliers

Votre originalité et vos utopies

Que ce soit par votre goût pour les idées étranges ou simplement originales, ou bien par le fait que vous appréciez les gens non conformistes, vous manifestez un esprit toujours en alerte, curieux et mobile, à l'affût de ce qui sort de l'ordinaire.

Vos déplacements sont imprévus, vous êtes souvent là où personne ne vous attend. Le seul inconvénient que vous pouvez parfois rencontrer est de choquer un peu votre entourage, du moins les plus conformistes, car cet aspect de votre personnalité est indubitablement assez attachant, si vous prenez garde à ne pas dépasser un certain seuil d'excentricité, en intensité ou en volume !

Votre inspiration et vos illusions

Il existe chez vous une forme de confusion ou de perception floue des choses pour ce qui concerne votre approche de la sexualité, mais aussi le domaine des biens placés, des héritages et d'une façon générale avec les finances dont vous n'avez pas le contrôle, l'argent que vous ne gagnez pas par vous-même.

Vous avez quelquefois un don pour sonder les profondeurs de votre psychisme, ressentir aussi les véritables motivations des autres, aller jusqu'au bout de la compréhension des comportements, mais d'une façon sensible, émotionnelle et non intellectuelle.

Cette configuration de votre thème natal peut vous apporter la fortune aussi bien qu'elle peut faire de vous une victime par abus de confiance : prudence pour ces domaines des placements et de la confiance que vous pouvez accorder ou non sur le plan financier.

Votre passion et votre autorité

Vous possédez une autorité naturelle très forte dès que vous êtes en présence d'autrui, et avez tendance à considérer la vie relationnelle comme un combat où vous avez à montrer votre pouvoir et votre influence, insidieusement mais de façon quand même bien réelle, surtout pour... les autres !

En mettant tant d'intensité émotionnelle lors de vos contacts et associations, vous risquez un peu de faire peur ou de décontenancer certaines personnes qui voient plutôt les relations avec autrui comme quelque chose de léger et de coulant.

Votre mariage sera vraisemblablement du type tout ou rien : ce sera une relation passionnelle et fusionnelle, facteur de transformation profonde pour votre couple dans lequel vous jouerez le rôle de dominant, ou alors vous irez à la désintégration, pour repartir certainement vers d'autres horizons.

Vos planètes isolées

En général, les dix planètes du thème se trouvent en relation avec d'autres planètes, par les aspects astrologiques majeurs ou mineurs. Ces liens permettent à ces planètes ou énergies qui se manifestent dans la personnalité du sujet, de fonctionner et de s'exprimer avec des garde-fous et avec une certaine tonalité.

Rarement, il peut arriver que dans un thème, une planète soit complètement déconnectée des neuf autres.

Les astrologues ont constaté que lorsque c'était le cas, le sujet ressentait l'énergie de la planète solitaire ou isolée d'une façon singulière, à la fois saccadée et avec beaucoup de puissance. Ainsi par exemple, le célèbre astrologue Jean-Baptiste Morin de Villefranche indique « qu'une planète solitaire présage quelque chose d'insolite ou d'extraordinaire, à l'endroit des significations rattachées à la maison qu'elle occupe » (source : l'astrologie selon Morin).

La méthode de détection que nous utilisons est la suivante : une planète est dite isolée si elle ne fait aucune conjonction, semi-sextile, sextile, carré, trigone, opposition ou quinconce à l'une des neuf autres planètes du thème de naissance, en prenant en compte les orbes de ces aspects. On ne tient pas compte des angles du thème dans cette détection.

Il est dans tous les cas important de retenir qu'une planète isolée agit clairement lorsqu'elle est personnelle : ainsi le Soleil, la Lune, Mercure, Vénus ou Mars, lorsqu'elles sont isolées, produiront à coup sûr les effets particuliers dont parle Jean-Baptiste Morin de Villefranche. Pour Jupiter, Saturne, Uranus, Neptune et Pluton, il convient d'être prudent, ces cas n'ayant pas encore été bien étudiés en volume.

Votre thème ne comporte aucune planète isolée, ce cas particulier n'intervient pas dans votre thème.

Annexe 1 : vos dominantes mineures

Les cinq dominantes qui suivent sont moins importantes que celles décrites au début de votre étude et ne se perçoivent pas forcément : elles peuvent toutefois, dans certains cas, apporter quelques compléments mineurs à l'analyse de votre caractère, mais plutôt à titre de curiosité. Il n'est pas nécessaire d'en tenir compte lors des premières lectures de votre portrait.

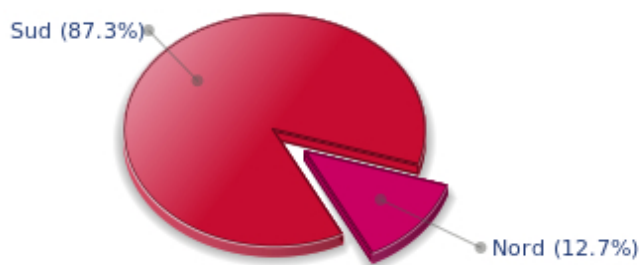
Vos répartitions planétaires : hémisphères Nord Sud et Est Ouest

L'axe qui lie la pointe de la maison 1, l'Ascendant, à la pointe de la maison 7, le Descendant, sépare le zodiaque en deux bols, un bol supérieur, au Sud, et un bol inférieur, au Nord. La partie Sud et la partie Nord, pour reprendre une expression du célèbre astrologue américain Rudhyar, correspondent aux deux fonctions "être" ou "fonctionner"; bien d'autres concepts sont aussi associés à cette répartition entre hémisphères Nord et Sud, comme ceux de l'introversion - pour l'hémisphère Nord - et l'extraversion - pour l'hémisphère Sud - l'être ou le paraître, la vie intérieure ou la vie extérieure, la réflexion ou l'action, rêver sa vie ou vivre ses rêves, l'abstrait ou le concret, la discrétion ou la mise en vedette etc.

Il ne s'agit pas forcément d'une détermination, mais d'une sensibilité personnelle : ainsi, certains ou certaines seront projetés dans la vie publique malgré un hémisphère Nord très chargé, mais si cela se produit, cela ne sera pas forcément vécu de façon volontaire, par goût ou par nature. Réciproquement, certains hémisphères Sud très chargés ne provoqueront pas automatiquement chez leurs propriétaires une destinée célèbre, mais ceux-ci auront tendance, si leur vie est trop "calme" à rechercher le devant de la scène. Il est question ici de nature profonde et d'inclination naturelle. Bien sûr, aucune des typologies n'est "supérieure" à une autre.

Dans votre thème natal, Marcello Mastroianni, les dix planètes principales sont réparties de la façon suivante :

Vos Hémisphères Nord et Sud



Marcello Mastroianni, la prédominance d'éléments planétaires dans l'hémisphère Sud vous pousse à agir, à vous montrer et rendre visibles à tous vos actes et ce que vous avez en tête. Au mépris et au détriment parfois d'une vie intérieure plus riche et d'une réflexion plus profonde et sage. L'action et la communication vous interpellent et vous avez tendance à considérer que ce qui compte, c'est ce qui se voit ! Ce n'est pas forcément exact et il vous appartient pour évoluer de ne pas négliger les forces de

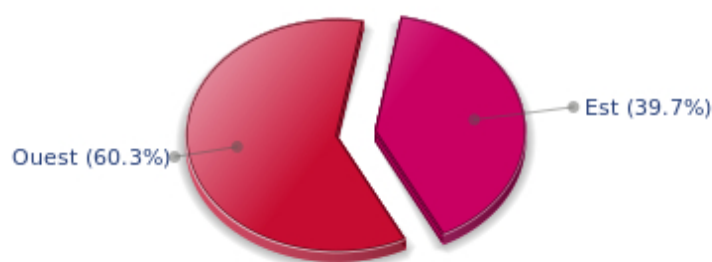
l'être, la méditation, la solitude et l'imagination sans lesquelles toute manifestation ne peut aboutir que de façon limitée et sans vous rendre pour autant plus fort.

Le thème astral de naissance est découpé en deux autres parties, orientale et occidentale, par l'axe vertical qui relie le Milieu du Ciel au Fond du Ciel.

La partie orientale, à l'Est, du côté de l'Ascendant, est le monde du moi, de la volonté, du magnétisme personnel, de la vitalité, alors que la partie occidentale, à l'Ouest, du côté du Descendant, est le monde des autres, de la communication, du rapport à autrui et de son influence, de la souplesse et de l'adaptabilité.

Marcello Mastroianni, voici la répartition des planètes entre vos deux hémisphères Est et Ouest :

Vos Hémisphères Est et Ouest



La prédominance des éléments planétaires à l'Ouest de votre thème natal vous apporte, Marcello Mastroianni, souplesse et empathie, convivialité et sens de la communication. Un facteur excellent pour nombre d'activités professionnelles ou pour votre vie amicale ou sentimentale par exemple.

Un atout très clair, à condition... que vous ne vous trouviez pas souvent au centre des décisions à prendre dans votre vie : vous risquez d'écouter le dernier qui a parlé et votre souplesse ne vous tirera pas forcément toujours du mauvais pas. Il vous faut donc apprendre à décider seul parfois, à affronter les conséquences de vos actes avec courage et rapidité, sans regret. Cette attitude vous permettra d'allier souplesse et action, adaptabilité et absence d'hésitation.

Vos polarités Yin et Yang

Les douze signes sont répartis en deux groupes de polarités, appelés groupe actif et groupe passif, ou encore parfois masculin et féminin, positif et négatif, Yang et Yin : Cette répartition correspond à deux tonalités assez distinctes, la première apportant extraversion, action, assurance et dynamisme, la seconde introversion, réactivité, réflexion et prudence. L'une n'est pas supérieure à l'autre, chaque groupe ayant ses atouts et ses faiblesses. Les signes impairs, Bélier, Gémeaux, Lion, Balance, Sagittaire et Verseau font partie du premier groupe, alors que les signes pairs - parce qu'ils commencent au second signe - Taureau, Cancer, Vierge, Scorpion, Capricorne et Poissons appartiennent au second groupe.

Vos Polarités Yin et Yang



En fonction de la disposition et des qualités de vos planètes et de vos angles, vous faites partie, Marcello Mastroianni, plutôt du groupe Yang, le groupe actif : plus préoccupé par l'action que la réflexion, vous foncez parfois sans prendre le recul et la profondeur nécessaire, mais vous avez cette spontanéité de ceux qui sauront repartir du bon pied, même après un ou même des échecs répétés par imprudence.

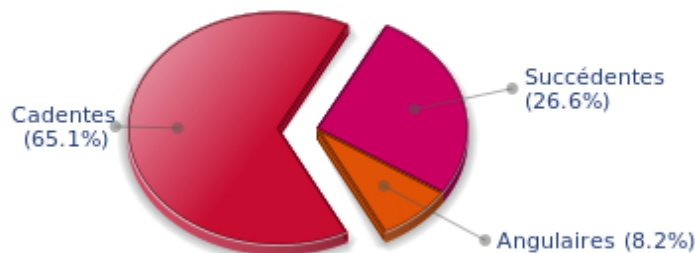
Vos accentuations de maisons

Les maisons sont réparties en trois types : les maisons angulaires, succédentes et cadentes.

Les premières sont les plus importantes, les plus "typées" et les plus énergétiques. Ce sont les maisons 1, 4, 7 et 10 dont les pointes – ou début – correspondent aux quatre fameux angles : l'Ascendant ou AS pour la maison 1, le Fond du Ciel ou FC pour la maison 4, le Descendant ou DS, en face de l'Ascendant pour la maison 7, et le Milieu du Ciel ou MC pour la maison 10, en face du Fond du Ciel.

Les planètes de votre thème natal, valorisées selon une batterie de critères complets intégrant toutes les règles de l'astrologie occidentale, valorisent à leur tour des types de maisons, de la même façon que les signes, les maisons, les répartitions etc. comme précédemment.

Vos Accentuations de Maisons



Les maisons cadentes – le groupe des maisons 3, 6, 9 et 12 – sont les plus importantes dans votre thème

natal, Marcello Mastroianni. Elles indiquent un potentiel important en termes de communication, d'adaptabilité, de souplesse. Ce sont des maisons qui symboliquement sont reliées à l'intellect, au mental. La faiblesse relative que ces caractéristiques impliquent se traduit quelquefois par un processus d'indécision ou d'hésitation chez vous, mais aussi par une façon de rebondir remarquable et finalement un atout sympathique : vous savez vous sortir de tous les mauvais pas grâce à votre mobilité et à votre légèreté, dans le bon sens du terme. Ce groupe de maisons correspond à des caractéristiques d'évolution de la personnalité. Il ne s'agit ici que d'indications, qui doivent être mises en relation avec les autres significations de votre thème qui peuvent infirmer ou confirmer cela !

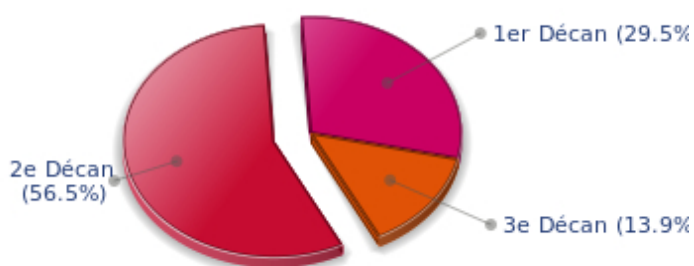
Vos décans ésotériques

Chaque signe est constitué de 30 degrés et peut être partagé en trois parties égales : les décans. La tradition indique que l'on peut associer à ces trois décans une certaine signification. L'usage est en général de limiter leur champ d'application au signe solaire, mais il est encore plus intéressant d'effectuer une répartition de toutes les planètes pour avoir une idée de l'importance respective de ces trois décans dans le thème natal en vue d'obtenir un éclairage complémentaire de la personnalité.

Ces significations sont à prendre en compte avec la plus grande prudence, il s'agit en effet de caractéristiques mineures, mais qui peuvent parfois accentuer d'autres traits saillants du caractère.

Pour une planète, individuellement, l'usage est de considérer que le premier décan accentue les caractéristiques du signe. Les deux autres décans correspondent à des sous-dominantes, fonctions de la nature de chaque signe. Ce système conduit à une multiplication des significations et une impossibilité d'y voir clair : nous préférons ne donner que le sens de l'accentuation d'un décan par rapport aux deux autres, dans l'ensemble du thème natal. La prudence la plus grande est de mise pour cette indication à la fois générale pour votre thème, mais aussi mineure et pas forcément fiable : il ne nous paraît pas essentiel de lire sa signification dans un premier temps.

Vos Décans Ésotériques



Le deuxième décan, c'est-à-dire la partie entre 10° et 20° des signes zodiacaux, est majoritaire dans votre thème astral de naissance, Marcello Mastroianni : ces 10 degrés zodiacaux correspondent à une accentuation des valeurs mentales, de la pensée logique. Vous pourriez donc être favorisé pour les activités de type scientifique, la recherche, l'écriture ou toute forme d'expression où vous devez... penser beaucoup.

Annexe 2 : votre étude karmique

Le thème karmique est un complément du portrait psychologique ou thème natal. Cette étude se fonde sur les positions des nœuds lunaires, de la Lune noire, de la Part de Fortune et des planètes rétrogrades : des éléments du thème - pour les premiers - que l'on nomme parfois points fictifs, et qui renseignent sur le sens spirituel de votre destinée. Parce qu'il y a en chacun de nous un acquis et une quête, notre vie est un parcours évolutif... A condition bien sûr d'aller dans le bon sens! Très prisé par les astrologues indiens, l'axe des nœuds lunaires (nœud nord et sud) est traditionnellement l'indice du fil d'Ariane que nous sommes invités à suivre. La Lune Noire quant à elle indique le secteur que nous avons le plus de chances de transformer ou transcender, tandis que la Part de Fortune renseigne sur le domaine dans lequel nous aurons des facilités d'expression particulières. Les planètes rétrogrades peuvent parfois indiquer certains problèmes que nous aurons à résoudre.

Les noeuds lunaires : un chemin spirituel

Issus de la tradition indienne, les nœuds lunaires se fondent sur une idée simple : chacun d'entre nous à une mission ici-bas, un destin, un cheminement qui lui est propre. La vie est, selon cette philosophie, une école : l'axe des nœuds renseigne sur nos acquis (nœud sud, notre karma, témoin de notre héritage spirituel ou de nos vies antérieures) et nos buts sur cette terre (nœud nord, notre dharma, sens de notre incarnation présente). C'est pour cette raison qu'on nomme souvent l'étude des nœuds lunaires "astrologie karmique". Nous n'évoquerons pas ici d'hypothétiques existences passées. Qu'importe d'où nous viennent nos tendances présentes! L'essentiel n'est-il pas de prendre conscience du sens de notre vie, de sa finalité ou de notre dharma ? Un sens qu'on trouve souvent vers l'âge de 37 ans, lorsque les nœuds lunaires occupent la même position qu'à la naissance.

Vous savez vous faire des amis et vous attacher la confiance et l'estime de votre entourage. Très tôt, vous avez développé un sens aigu des relations fraternelles, recevant et donnant une part de vous-même sans compter. Cet esprit d'entraide vous confère une insouciance qui peut aller jusqu'au laisser-aller... Mais à trop vouloir vous appuyer sur des amitiés, vous prenez le risque de subir quelques revers : l'idéalisme et le dévouement spontané se heurtent parfois à des réactions ingrates ou à l'indifférence de ceux que vous cherchiez à aider. En fait, votre destin est probablement marqué par une quête de réalisation individuelle. L'essentiel est alors pour vous de créer, d'engendrer un fruit, une oeuvre, un enfant... Peu à peu, vous devenez indépendant, sans égoïsme mais avec la force de ceux qui savent ne pouvoir compter que sur eux-mêmes. N'hésitez pas à aller jusqu'au bout de vos rêves, à créer, engendrer. Votre épanouissement passe par une création, quelle que soit sa forme. Vous découvrez peu à peu le plaisir de concevoir à votre guise, sans ingérence extérieure. L'essentiel est alors de vous trouver un champ d'expression personnelle, d'avoir, comme le dit le poète, "devant les yeux, sans cesse, nuit et jour, ou quelque grand labeur ou quelque grand amour".

Le sens de votre vie a quelque rapport avec le détachement matériel, la dépossession. Que vous ayez ou non bénéficié d'un certain confort, d'un capital financier ou affectif, il vous faut, un jour, remettre en cause vos acquis et repartir sur des bases neuves. Bien sûr, vous aimez les joies simples de l'existence. La sécurité qu'apportent les relations stables vous permet de faire face aux éventuelles désillusions rencontrées sur votre route. Mais la vie se charge de vous rappeler que rien ici-bas n'est éternel, que la roue tourne et qu'on peut à tout moment perdre ce qu'on croyait posséder durablement. Paradoxalement, les épreuves et les pertes vous renforcent : au fil du temps, vous vous sentez plus libre, comme détaché des valeurs de ce monde et proche de l'essentiel... La vie spirituelle se moque de la prospérité dont rêve le commun des mortels. En renonçant aux valeurs que vous pensiez autrefois

incontournables, vous gagnez en lucidité et, en fin de compte, en quiétude. Certains alors seront fascinés par vos pouvoirs ou votre dimension intérieure : n'en abusez pas!

Lilith ou la lune noire

La Lune noire est l'étincelle de refus et de distance qui sommeille en chacun de nous. Selon le signe qu'elle occupe dans votre thème, elle met l'accent sur un désir de transformer, de sublimer une part de votre vie. Insondable et mystérieuse, la Lune noire apporte une dimension différente au secteur qu'elle touche. Subtile dans ses manifestations, elle n'en est pas moins forte, implacable, exigeante jusqu'à l'extrême... La Lune noire, nommée également Lilith, est votre flamme intérieure d'héroïsme et d'insoumission.

Les relations gémellaires (celles qui font intervenir votre semblable, votre double) vous fascinent. Vous êtes en quête de l'âme sœur, l'être identique plus que complémentaire... Cette attitude vous vaut exaltations et déboires : vous pensez reconnaître celui ou celle qui vous ressemble vraiment ? Les différences, pourtant, vous deviennent pénibles avec le temps. Mais cette recherche d'une relation absolue peut aussi devenir le ciment d'un couple complice, privilégié, insensible aux aléas de l'existence.

Vous êtes un individu assoiffé de précision et de perfection. Aussi, vos révoltes sont fréquentes : toute mécanique qui n'est pas parfaitement rodée vous est étrangère. Tout être dont les attitudes vous paraissent incohérentes devient l'objet d'un refus. Vous saurez mieux que d'autres tourner en dérision les modèles sociaux stéréotypés, trop convenus et pourtant inopérants. Mais sans doute parviendrez-vous souvent à donner une dimension logique aux situations les plus folles.

La Part de fortune

Point fictif très ancien, la part de Fortune dépend de la phase lunaire au moment de votre naissance. La maison astrologique qu'elle occupe est particulièrement valorisée. Dans votre thème, la Part de Fortune est en maison 11 : tout ce qui est humain retient votre attention. Les amis, les idéaux, les grandes causes humanitaires... Vous avez des idées originales pour faire un monde meilleur. La tradition - ou les traditions - ne sont pas pour vous immuables et figées. Il importe d'oeuvrer à une réforme ou refonte des institutions en place : ceci ne fait pas nécessairement de vous un révolutionnaire dans l'âme, mais vous sensibilise aux projets de société ou d'éducation. Avec l'aide de votre entourage, et parce que vous savez mieux que d'autres gagner la considération de vos proches, vous transformerez peu à peu votre univers familial... faute de pouvoir changer le monde!

Les planètes rétrogrades

La tradition karmique insiste sur les problèmes posés par les planètes dites rétrogrades. Elles seraient l'héritage d'un passé mal vécu, un compte à régler en quelque sorte. L'interprétation de ces rétrogradations peut vous paraître négative ou excessive. Parfois, cependant, vous reconnaîtrez un scénario que vous avez souvent vécu, de manière répétitive... tout se passe comme si vous connaissiez des échecs multiples ayant une cause unique. Jusqu'au jour où une prise de conscience vous en libère! En intégrant peu à peu ces énergies planétaires, vous parviendrez à maîtriser ces difficultés, à régler votre dette karmique. En réalité, chaque planète rétrograde met l'accent sur une possibilité d'évolution. Mais rien ne peut se faire sans la volonté de grandir spirituellement, et de vaincre vos propres démons.

Uranus était rétrograde le jour de votre naissance : rebelle dans l'âme, vous avez souvent adopté des comportements tyranniques ou jusqu'au-boutistes. Cette manière d'être vous a valu des déboires. Vous

manquait la souplesse sans laquelle on force inutilement les évènements. Le risque est alors de vous enfermer dans des schémas rigides et une logique personnelle incompatible avec celle d'autrui. C'est précisément ce que la vie vous apprend : au fil des ans, vous nuancez vos jugements et réactions, adoptant des attitudes moins tranchées et moins réfractaires. Il vous faut perdre le caractère essentiellement individualiste qui était celui de votre enfance pour acquérir plus d'ouverture aux idées et aux problèmes d'autrui. Une voie d'amour, en quelque sorte. Sans perdre votre remarquable détermination, il vous faut accepter une certaine forme de renoncement et vous montrer sensible aux logiques diverses qui font la richesse de notre vie sociale.

N.B. : l'astrologie moderne a de moins en moins tendance à tenir compte de la notion de planètes rétrogrades.

Conclusion

Quelques remarques sont nécessaires afin de mieux profiter d'un portrait fait par l'astrologie : d'abord, il ne faut pas perdre de vue qu'un thème natal est à la fois une photographie du ciel de naissance, mais en même temps une structure qui contient non seulement des caractéristiques mais aussi un potentiel d'évolution de la personnalité.

En ce sens, il faut être conscient que de la même façon que dans la vie, tout le monde sait bien qu'on ne commence à se connaître vraiment qu'à partir de la quarantaine, voire au-delà, certaines caractéristiques ou traits de caractère d'un tel portrait peuvent sembler étonnants : si tel est le cas, c'est souvent parce que les caractéristiques en question ne se sont pas encore épanouies.

Certaines personnalités se révèlent sur le tard, d'autres d'une façon plus précoce. Il faut toujours être prudent dans la mesure où une structure psychologique est en perpétuelle évolution, par les événements, par la maturité qui vient petit à petit etc. On ne saurait trop insister sur cet aspect "mobile" de personnalité au cours du temps.

Il est par contre assez difficile de faire la distinction entre ce qui est "déjà présent", à la période de votre vie où vous lisez la signification de votre thème, et ce qui apparaîtra un peu plus tard, par la logique de votre évolution : à vous de faire le tri, et dans la plupart des cas, vous constaterez que les informations données par un portrait astrologique apportent beaucoup sur la connaissance que l'on a de soi.

Enfin, il faut souligner également que plusieurs lectures d'un portrait astrologique sont généralement nécessaires pour bien s'imprégner des différentes significations, pour apprécier les importances relatives de chaque trait de caractère expliqué.

Dans tous les cas, il est certain qu'aller vers une meilleure connaissance de son propre fonctionnement ne peut qu'aider à son épanouissement plus rapide, et c'est sans nul doute l'un des rôles importants de l'astrologie : se connaître mieux de façon à évoluer plus rapidement, gérer ses faiblesses pour en éviter les conséquences, et profiter de ses atouts pour agir de la façon la plus efficace possible.
