



# Portrait Astrologique de Marguerite Duras





## Portrait Astrologique de Marguerite Duras



<b>Introduction</b>	<b>2</b>
<b>Vos planètes, maisons, aspects et carte du ciel</b>	<b>5</b>
<b>Préambule</b>	<b>8</b>
<b>Vos répartitions planétaires</b>	<b>9</b>
<b>Vos éléments et modes dominants</b>	<b>10</b>
<b>Vos dominantes : planètes, signes et maisons</b>	<b>11</b>
<b>Vos style, comportement et particularités</b>	<b>16</b>
<b>Votre sensibilité</b>	<b>20</b>
<b>Votre affectivité</b>	<b>21</b>
<b>Votre façon d'agir et votre sexualité</b>	<b>23</b>
<b>Votre intellect et votre façon de communiquer</b>	<b>24</b>
<b>Vos buts, motivations, carrière et destin</b>	<b>25</b>
<b>Vos atouts et votre part de jovialité</b>	<b>28</b>
<b>Votre part de gravité</b>	<b>29</b>
<b>Quelques cas particuliers</b>	<b>29</b>
<b>Vos planètes isolées</b>	<b>31</b>
<b>Annexe 1 : vos dominantes mineures</b>	<b>32</b>
<b>Annexe 2 : votre étude karmique</b>	<b>36</b>
<b>Conclusion</b>	<b>39</b>



# Portrait Astrologique de Marguerite Duras

## Introduction

Pour profiter de ce portrait, nous vous conseillons de lire attentivement l'introduction et le préambule, puis de vous imprégner tranquillement des interprétations de chaque chapitre. Les textes étant nombreux, à l'image de la complexité d'un être humain, il vous faudra plusieurs lectures afin de maîtriser ce contenu, pour une meilleure connaissance de vous-même. Votre patience sera ainsi récompensée.

Cette étude a pour objet de décrire votre portrait psychologique, d'en extraire les points fondamentaux sur le plan personnel. Elle commence par l'analyse de vos dominantes planétaires : celle-ci a pour but de cerner des éléments généraux de votre personnalité, avant d'aller plus loin dans le détail. Dans ce portrait, onze dominantes sont analysées, les moins importantes se trouvant dans l'annexe 1 à la fin de l'étude pour davantage de clarté. Votre étude décrit ensuite les différentes facettes de votre personnalité :

Globalement, en dehors même des échanges relationnels, chacun s'exprime et ressent les choses en fonction de son caractère et de ses motivations personnelles : l'Ascendant et le signe solaire expliquent la façon dont vous fonctionnez dans la vie et portent un éclairage ayant une importance capitale pour mieux vous cerner. Nous donnons ici la description du signe solaire (votre moi profond), de l'Ascendant (votre comportement aux yeux des autres), et du maître de votre Ascendant en signe (des nuances concernant le style de votre personnalité). Ces informations apportent en effet à elles seules près du tiers ou de la moitié de votre signature psychologique en fonction des autres caractéristiques de votre thème natal.

La sensibilité se voit ensuite, c'est-à-dire la façon avec laquelle vous recevez les choses et exprimez vos émotions; celle-ci agit de façon permanente tel un filtre lors de vos échanges avec autrui, même si elle ne devient que secondaire lors de relations purement amoureuses où à ce moment, l'affectivité va prédominer. La sensibilité, c'est à la fois la façon avec laquelle vous percevez les choses, votre radar, votre humeur de tous les jours, mais aussi comment vous réagissez au quotidien avec vos proches. C'est ce que voient les autres de vous tout de suite. Un second paragraphe explique dans quel domaine de la vie votre sensibilité et vos émotions sont pour vous les plus impliquées, où finalement vous êtes le plus vulnérable.

C'est votre affectivité, la façon dont vous aimez et avec laquelle vous exercez votre séduction, qui se met ensuite en action dès que vous tombez amoureux : une première partie indique la structure de base ou la forme principale qu'elle revêt, et une seconde partie décrit plutôt dans quel domaine et sous quelle forme vous êtes capable de l'exprimer au mieux compte-tenu de votre personnalité.

Un autre domaine fondamental qui vous est bien spécifique est celui du mode d'action et de la sexualité : de quelle façon vous agissez, comment vous y prenez-vous pour obtenir ce que vous voulez, quelle forme a votre désir ? Douze possibilités existent, très différentes les unes des autres. L'étude vous révèle la vôtre. Un second paragraphe explique dans quel domaine de la vie vous pouvez le plus efficacement exercer votre aptitude à agir et à conquérir.

La façon de communiquer et de penser est évidemment un des éléments fondamentaux qu'il convient d'intégrer dans l'explication et la description de votre personnalité. Elle influence en effet l'ensemble de votre comportement et peut ainsi modifier ou améliorer la perception qu'ont les autres de vous (l'extraversion peut "compenser" une affectivité faible par exemple, une foule de cas sont possibles). Un chapitre complémentaire indique le domaine privilégié de la vie où vous aimez particulièrement communiquer, exercer votre réflexion et rencontrer du monde.

Par ailleurs, un aspect encore plus individuel a son importance afin de mieux vous définir : chacun possède un centre d'intérêt, une façon privilégiée de se réaliser ou d'accomplir sa destinée ; cette motivation principale est indiquée par la position de votre Soleil et du gouverneur de votre thème en maison astrologique, dont nous donnons ici la description détaillée.

Chacun possède dans son thème natal une possibilité d'épanouissement spécifique, une panoplie d'atouts, de protections et de qualités. Quel forme prend ce facteur chance de votre personnalité et dans quel domaine pouvez-vous de la meilleure façon exercer vos meilleures qualités ? C'est l'objet de ce chapitre de vous le révéler.

D'un autre côté, chacun ressent bien qu'il a une part de vulnérabilité, de doute, de peur d'aller de l'avant en lui-même. De quelle façon s'exerce cette part de gravité que vous avez-en vous, comment l'utiliser pour évoluer et se débarrasser du superflu ? Ce sont ces informations qui vous sont indiquées dans ces deux paragraphes.

Découvrez ensuite trois traits de votre personnalité qui doivent être perçus comme secondaires et non comme essentiels. Ces descriptions concernent vos prédispositions qui ne se déclenchent qu'en fonction des événements extérieurs et non par votre propre volonté; appelons cela une part de fatalité, toujours est-il que votre destin ne peut se dérouler que par rapport à ce que vous êtes : ces caractéristiques font donc quand même bien partie de vous, même si elles représentent en quelque sorte une partie plus inconsciente de ce que vous êtes.

Le thème karmique est un complément du portrait psychologique ou thème natal. Celui-ci se fonde sur les positions des noeuds lunaires, de la Lune noire, de la Part de Fortune et de la rétrogradation des planètes : des éléments du thème - pour les premiers - que l'on nomme parfois points fictifs, et qui renseignent sur le sens spirituel de votre destinée. Parce qu'il y a en chacun de nous un acquis et une quête, notre vie est un parcours évolutif.. Mais ces textes sont à lire avec la plus grande prudence, l'astrologie karmique étant une partie assez controversée de l'astrologie moderne : c'est la raison pour laquelle vous trouverez cette analyse en annexe 2 de votre étude.

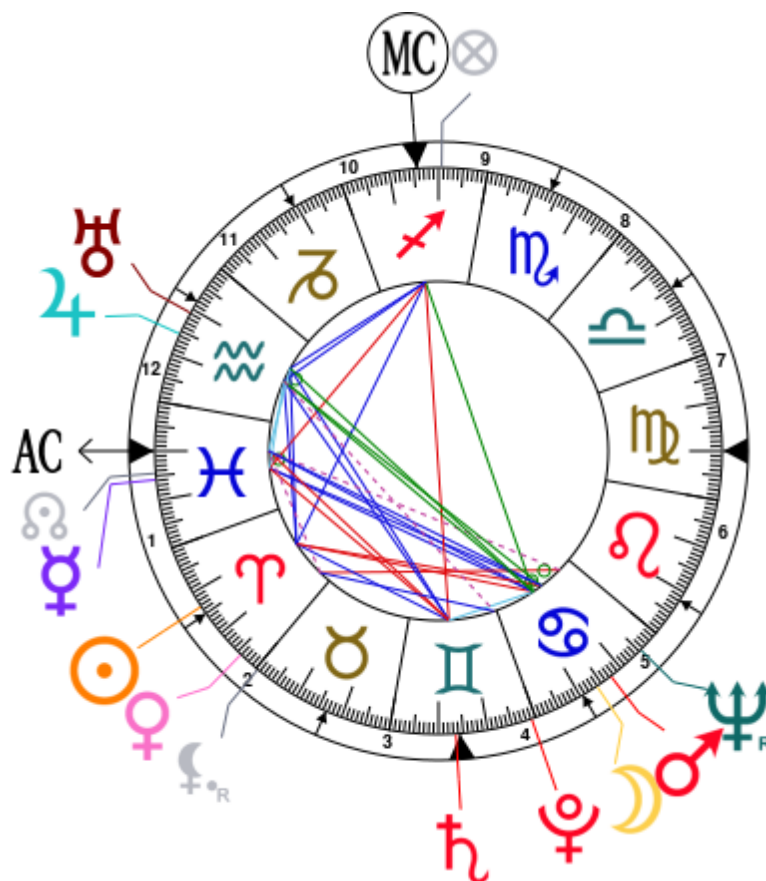


## Vos planètes, maisons, aspects et carte du ciel

Marguerite Duras, née le 4 avril 1914, 04h00mn à Gia Dinh (Ho Chí Minh Thành Pho), Vietnam [106.42E ; 10.48N ; 7E00]

Planètes natales			En Maison	Maisons natales (Placidus)		
☉ Soleil	13°16'	♈ Bélier	Maison 1	Maison 1	10°00'	♓ Poissons
☾ Lune	13°55'	♋ Cancer	Maison 5	Maison 2	14°59'	♈ Bélier
☿ Mercure	15°49'	♓ Poissons	Maison 1	Maison 3	16°37'	♉ Taureau
♀ Vénus	25°53'	♈ Bélier	Maison 2	Maison 4	14°22'	♊ Gémeaux
♂ Mars	17°24'	♋ Cancer	Maison 5	Maison 5	10°34'	♋ Cancer
♃ Jupiter	15°38'	♊ Verseau	Maison 12	Maison 6	8°13'	♌ Lion
♄ Saturne	13°32'	♊ Gémeaux	Maison 4	Maison 7	10°00'	♍ Vierge
♅ Uranus	10°52'	♊ Verseau	Maison 12	Maison 8	14°59'	♎ Balance
♆ Neptune	25°26' R	♋ Cancer	Maison 5	Maison 9	16°37'	♏ Scorpion
♇ Pluton	29°09'	♊ Gémeaux	Maison 4	Maison 10	14°22'	♐ Sagittaire
♁ NL	14°32'	♓ Poissons	Maison 1	Maison 11	10°34'	♑ Capricorne
☾ Lilith	0°26' R	♉ Taureau	Maison 2	Maison 12	8°13'	♊ Verseau
AS AS	10°00'	♓ Poissons				
MC MC	14°22'	♐ Sagittaire				

Comme il est d'usage, nous considérons qu'une planète à moins de 1 degré de la maison suivante lui appartient, et nous prenons 2 degrés pour le cas de l'AS et du MC.



## Liste de vos aspects planétaires actifs

Vous trouverez ci-dessous la liste de tous vos aspects actifs interprétés dans cette étude, en plus de vos planètes en signe, en maison et de toutes vos dominantes planétaires. Les aspects entre les planètes lentes elles-mêmes étant de nature collective ne sont pas affichés, comme il se doit.

- ★★★★★ Soleil carré Lune, orbe 0° 39'
- ★★★★★ Soleil carré Mars, orbe 4° 08'
- ★★★★★ Soleil sextile Jupiter, orbe -2° 21'
- ★★★★★ Soleil sextile Saturne, orbe 0° 15'
- ★★★★★ Soleil sextile Uranus, orbe 2° 24'
- ★★★★★ Soleil trigone Milieu du Ciel, orbe -1° 06'
- ★★★★★ Lune trigone Mercure, orbe -1° 53'
- ★★★★★ Lune conjonction Mars, orbe 3° 28'
- ★★★★★ Lune quinconce Jupiter, orbe -1° 42'
- ★★★★★ Lune semi-sextile Saturne, orbe 0° 23'
- ★★★★★ Lune quinconce Uranus, orbe 3° 03'
- ★★★★★ Lune trigone Ascendant, orbe 3° 55'
- ★★★★★ Lune quinconce Milieu du Ciel, orbe 0° 26'
- ★★★★★ Mercure trigone Mars, orbe 1° 35'
- ★★★★★ Mercure semi-sextile Jupiter, orbe 0° 11'
- ★★★★★ Mercure carré Saturne, orbe -2° 17'
- ★★★★★ Mercure conjonction Ascendant, orbe 5° 48'
- ★★★★★ Mercure carré Milieu du Ciel, orbe 1° 26'
- ★★★★★ Vénus carré Neptune, orbe -0° 27'
- ★★★★★ Vénus sextile Pluton, orbe 3° 15'
- ★★★★★ Vénus semi-carré Ascendant, orbe 0° 53'
- ★★★★★ Mars quinconce Jupiter, orbe 1° 46'
- ★★★★★ Mars conjonction Neptune, orbe 8° 01'
- ★★★★★ Mars trigone Ascendant, orbe 7° 23'
- ★★★★★ Jupiter trigone Saturne, orbe -2° 06'
- ★★★★★ Jupiter sextile Milieu du Ciel, orbe 1° 15'
- ★★★★★ Saturne carré Ascendant, orbe 3° 31'
- ★★★★★ Saturne opposition Milieu du Ciel, orbe -0° 5'
- ★★★★★ Uranus semi-sextile Ascendant, orbe -0° 51'
- ★★★★★ Uranus sextile Milieu du Ciel, orbe -3° 3'
- ★★★★★ Neptune sesqui-carré Ascendant, orbe 0° 25'

## Signification des étoiles

Les étoiles indiquent la force des aspects. Deux étoiles colorées, si possible pleines (il y a des demi-étoiles), indiquent un aspect assez fort pour être remarqué dans une première lecture.

Nous vous conseillons vivement de ne lire les paragraphes avec moins de deux étoiles que plus tard, après vous être imprégné(e) des autres textes.

La couleur jaune indique un aspect apaisant, de conciliation, et la couleur rouge un aspect dynamique, de tension. Les aspects rouges vous permettent d'évoluer et d'agir en apprenant par la vie, à faire de vos "faiblesses" des forces. Les aspects jaunes sont vos forces déjà acquises avec lesquelles vous vous reposez pour ensuite mieux évoluer avec les premières.

## Préambule

Lorsque l'on interprète un thème astral de naissance, la meilleure méthode consiste à partir du général pour aller au particulier, graduellement. Ainsi, l'usage est de suivre un plan qui part de l'analyse globale du thème, de sa structure, pour ensuite décrire les différents traits de la personnalité.

L'analyse globale du thème dans une première partie permet de cerner quelques traits généraux de la personnalité, de souligner quelques points qui pourront ou non être confirmés par l'analyse détaillée : quoi qu'il en soit, ces traits généraux seront à prendre en compte. Une personnalité humaine est une entité infiniment complexe à décrire et il est illusoire de vouloir la résumer de façon courte, ce qui ne signifie pas non plus qu'il s'agisse d'un défi impossible. Plusieurs lectures d'un thème natal sont indispensables afin de s'imprégner des différentes significations et appréhender toute cette complexité. Mais le jeu en vaut la chandelle.

Un thème natal est constitué schématiquement de dix planètes principales (deux lumineuses, le Soleil et la Lune, trois planètes rapides dites individuelles, Mercure, Vénus et Mars, deux planètes lentes, Jupiter et Saturne, et trois planètes très lentes, Uranus, Neptune et Pluton), d'éléments secondaires (les noeuds lunaires, la lune noire dite Lilith, Chiron et autres objets mineurs), de douze maisons astrologiques, le tout positionné dans un zodiaque qui comporte douze signes, du Bélier aux Poissons.

En premier lieu, il faut apprécier l'importance de chaque planète dans le thème, c'est ce que l'on appelle la recherche des dominantes planétaires. Cette recherche obéit à des règles qui dépendent de la sensibilité et l'expérience de l'astrologue mais qui ont également des bases claires et solides : ainsi, les paramètres d'activité d'une planète peuvent être pris en compte - le nombre d'aspects actifs qui arrivent à cette planète, l'importance de chacun de ces aspects qui dépend de leur nature mais aussi de leur exactitude - puis les paramètres d'angularité - la proximité aux quatre angles Ascendant, Milieu du Ciel, Descendant et Fond du Ciel, tout ceci pouvant être aussi apprécié numériquement en fonction de la nature de l'angle et de l'écartement de la planète à ceux-ci - les paramètres de qualité également - la valorisation en fonction des maîtrises, exaltations, exils et chutes - et un certain nombre d'autres critères comme la prise en compte des maîtrises de l'Ascendant et du Milieu du Ciel seront nécessaires.

Ces différents critères permettent de valoriser les planètes et d'en déduire quelques conclusions utiles pour l'interprétation du thème astrologique natal.

L'analyse globale d'un thème va tenir compte d'abord des trois répartitions planétaires dans le thème : hémisphères Est ou Ouest, Sud ou Nord, et quadrants les plus occupés, Nord Est, Nord Ouest, Sud Est et Sud Ouest. Ces trois répartitions donnent une tonalité générale en terme d'introversion et d'extraversion, de volonté et de sociabilité, de prédisposition à certains comportements.

Viennent ensuite trois autres répartitions : les éléments (les triplicités puisqu'il existe trois groupes de signes de chaque) - Feu Air Terre et Eau - qui apportent une typologie de personnalité, les modes (les quadruplicités puisqu'il existe quatre groupes de signes de chaque) - Cardinal, Fixe et Mutable - et les polarités (Yin et Yang) qui renseignent sur certains traits de caractère fondamentaux.

Suivent les trois types de dominantes : dominantes planétaires, dominantes signes et dominantes maisons. Le néophyte imagine que l'astrologie, c'est "être Bélier" ou parfois être "Bélier Ascendant Vierge" par exemple. La réalité est bien plus riche. S'il est vrai que le Soleil et l'Ascendant apportent à



eux deux une bonne partie de la personnalité - entre un tiers et la moitié environ en fonction du thème natal - une personne n'est pas "que Soleil" (ce que l'on appelle le signe) ni "que maison 1" (ce que l'on appelle l'Ascendant). Ainsi, telle planète peut-être fortement valorisée, tel signe ou telle maison peuvent recevoir un important groupe de planètes et du même coup apporter une signification qui va tempérer et relativiser le rôle de l'Ascendant, du signe solaire etc.

Enfin deux autres critères, les accentuations - angulaires, succédentes et cadentes - qui sont une classification des maisons astrologiques, et les types de décans occupés - chaque signe est découpé en trois décans de dix degrés chacun - apporteront leur supplément de signification.

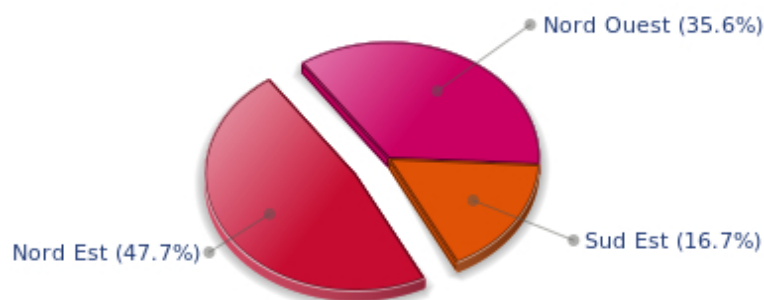
Ces traits généraux de caractère ne sont pas à prendre au pied de la lettre : ils enrichissent la lecture du thème en la préparant pour ainsi dire, et permettent de mieux comprendre la seconde partie plus détaillée et plus précise qui analyse chaque domaine de la personnalité en faisant une synthèse des critères de positions, de signes, de maisons et d'aspects selon certaines règles hiérarchiques.

Comme indiqué dans l'introduction de votre portrait, vos dominantes mineures sont interprétées dans l'annexe 1 à la fin de l'étude pour plus de clarté.

## Vos répartitions planétaires

Chaque quadrant est une combinaison des quatre hémisphères de votre thème et correspond à une typologie de caractère. L'hémisphère Sud - le haut de votre thème, autour du Milieu du Ciel - est associé aux valeurs d'extraversion, d'action et à la vie publique, alors que le Nord favorise l'introversion, la réflexion et la vie privée. L'hémisphère Est - la partie gauche, autour de l'Ascendant - est lié au moi et à la volonté, alors que l'Ouest privilégie l'influence des autres et la souplesse dans la prise de décision.

### Vos quatre Quadrants



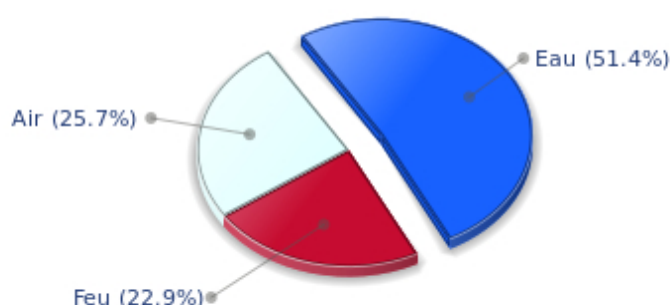
Marguerite Duras, le quadrant Nord Est, nocturne, constitué des maisons 1 2 et 3, prédomine chez vous : il s'agit d'un secteur qui privilégie l'affirmation et la sécurité matérielle au détriment de la perception d'autrui et de l'aventure - risquée selon vous - de la transformation. Vous êtes encline à fonctionner pour votre stabilité et avez tendance à intégrer le fruit de vos actions pour vous protéger. Posséder, acquérir mais aussi communiquer - sans trop vous livrer - font partie de vos motivations profondes. Vous êtes plutôt autonome et à effort égal pour vous, vous auriez certainement intérêt à tenir compte davantage des

autres pour améliorer vos résultats, quel que soit le domaine.

## Vos éléments et modes dominants

Marguerite Duras, voici les diagrammes de vos éléments et modes dominants, constitué à partir des présences des planètes et angles dans les douze signes :

### Vos quatre Éléments



La prédominance des signes d'Eau est un gage de sensibilité et d'élévation par les sentiments, Marguerite Duras. Vous fonctionnez par le cœur et par les émotions, et rien de ce que vous faites sur cette terre ne peut se faire sans que vous ne ressentiez - d'ailleurs le mot ressentir est à la base de votre fonctionnement - pleinement une charge affective suffisante. Il vous faut aimer pour comprendre, ressentir pour agir. Au détriment d'une vulnérabilité certaine que vous devriez apprendre à combattre.

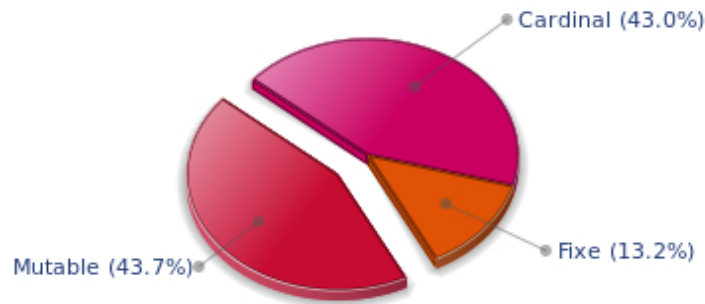
Vive la communication et la mobilité, Marguerite Duras ! La prédominance des signes d'Air dans votre thème favorise et amplifie votre goût pour les relations avec autrui et les déplacements de toutes sortes, qu'ils soient réels - voyages - ou symboliques - idées nouvelles, évasion par l'esprit. Vous gagnez en souplesse et en adaptabilité ce qui peut vous manquer éventuellement en affirmation ou en sens du concret.

Les valeurs de Terre sont sous-représentées dans votre thème natal, avec seulement 0.00% au lieu de 25%, la moyenne. Cette carence en Terre peut indiquer que vous vous désintéressez des valeurs matérielles, concrètes. Vous êtes peut-être trop dans votre cœur ou dans votre tête, ou encore dans votre enthousiasme ! Toujours est-il que vous pouvez vous retrouver dans des situations délicates par manque de bon sens ou de prévoyance : la vie matérielle est incontournable même si l'on est idéaliste, rêveur ou que l'on a besoin de peu de choses dans la vie. S'adapter à la vie concrète fait partie des nécessités incontournables, sous peine finalement... de composer avec elle d'une façon encore plus lourde un peu plus tard !

Les douze signes du zodiaque sont répartis en trois groupes ou modes, appelés les quadruplicités, nom savant qui signifie simplement que ces trois groupes comprennent quatre signes. Le mode Cardinal, le mode Fixe et le mode Mutable sont plus ou moins représentés dans le thème natal, en fonction de la

présence et de l'importance des planètes et des angles dans les douze signes.

## Vos Modes



Le mode Mutable correspond à une majorité d'éléments dans votre thème natal, Marguerite Duras, ce qui est l'indice d'une personnalité en mouvement, habile et curieuse, avide d'expériences nouvelles et d'évolution. Vous êtes vive, souple, vous aimez réagir à toute vitesse aux sollicitations que vous recevez - ne confondez pas mobilité et agitation, c'est le danger de cette configuration... - et avec vous, pas question de stagner. Peu importe la sécurité du moment que l'ennui est chassé. Vous optimisez, vous changez les choses, vous changez vous-même... et tout cela avec rapidité.

## Vos dominantes : planètes, signes et maisons

La question de la dominante est évoquée depuis la nuit des temps en astrologie : comme il serait agréable de définir une personne par quelques mots, par une ou plusieurs planètes qui représenteraient son caractère simplement, sans être obligé d'analyser longuement aspects et maîtrises, aspects et angularité, présence en signes et en maisons !

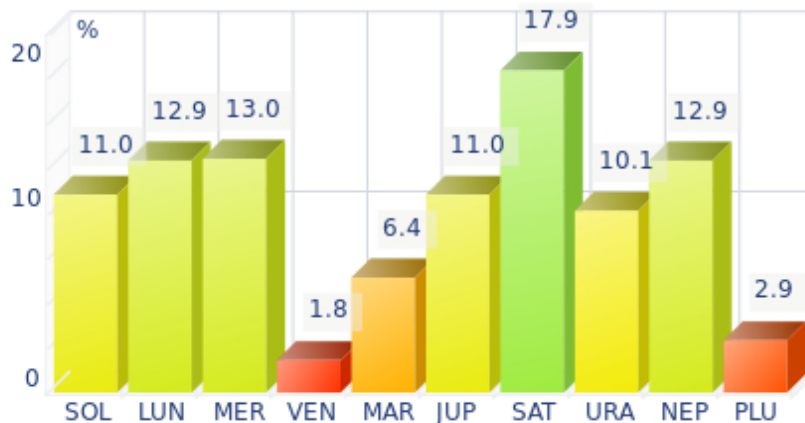
Les dix planètes - du Soleil à Pluton - sont un peu comme dix personnages d'un jeu de rôle, avec chacun son caractère, son mode d'action, ses atouts et ses faiblesses. Elles représentent en fait une classification en dix personnalités bien distinctes et les astrologues ont depuis toujours - et depuis peu pour les trois dernières planètes, Uranus, Neptune et Pluton - essayé d'associer à un thème astral de naissance une ou plusieurs dominantes planétaires, mais également une ou plusieurs dominantes signes et maisons.

En effet, pour les signes et les maisons, c'est un peu la même chose : si les planètes symbolisent des personnages, les signes représentent des teintes, les structures mentales, affectives et physiques d'un sujet. Chaque planète en signe est un peu comme un personnage qui verrait ses caractéristiques modifiées en fonction du lieu où il habite. Dans un thème, il existe ainsi en général un, deux ou trois signes bien valorisés, qui vont permettre de décrire son propriétaire rapidement.

Pour les maisons astrologiques, l'idée est encore plus simple : les douze maisons correspondent aux douze domaines de la vie et leur occupation privilégiée par les dix planètes principales, pondérées par les différents critères dont nous venons de parler en introduction, vont les valoriser différemment, et mettre en relief certaines "cases" de la vie : cela peut être le mariage, le travail, la vie amicale etc.

Marguerite Duras, voici votre diagramme de valorisation des planètes :

### Vos Planètes Dominantes



Les trois planètes les mieux représentées dans votre thème sont Saturne, Mercure et Neptune.

Saturne fait partie des dominantes planétaires de votre thème : vous avez donc – parmi les facettes de votre caractère - un côté sérieux et grave, sage et quelque peu sévère tant votre concentration peut être forte au détriment d'un laisser-aller forcément plus facile et convivial aux yeux des autres.

Votre côté austère n'est souvent qu'une apparence, une forme de réserve ou de pudeur ; mais il n'en n'est pas moins vrai que le Saturnien, ami du temps et de l'effort, du dépouillement absolu du superflu, de la rigueur, de la sobriété, a parfois une image délicate sur le plan de la popularité. Néanmoins, l'honnêteté et la droiture, l'intellect sûr, lent, sage et profond, certes peu visibles par manque de... publicité, finissent souvent par se voir, et il n'est pas rare que le Saturnien – ou la Saturnienne plutôt pour vous - dont vous avez hérité une partie, ait une seconde moitié de la vie plus agréable et réussie que la première.

Comme le Jupitérien, votre facette saturnienne vous pousse à aller vers l'essentiel, la sécurité, la durée. Mais la différence avec ce premier et que vous n'aurez jamais en priorité l'idée de développer tout et à tout prix, et ce pour le désir du pouvoir. Saturne, comme Jupiter, indique la capacité d'insertion sociale, et il est habituel de considérer que le meilleur atout qui soit pour cette adaptabilité à la Société, c'est de posséder un Jupiter et un Saturne harmonieux dans son thème natal.

Votre vulnérabilité réside dans ce côté justement trop sérieux et sévère, qui peut parfois vous pousser à une solitude non voulue et un sentiment d'isolement et de frustration affective. En général, cela ne durera pas longtemps, car le Saturnien ou plutôt la Saturnienne - a souvent à l'intérieur d'elle-même... un cœur d'or, qui finit par se voir.

Avec la planète Mercure qui fait partie de vos dominantes planétaires, vous êtes certainement cérébrale, nerveuse, rapide, curieuse, vive et adorez communiquer : votre mode de fonctionnement est mental, d'autant plus que la planète Mercure est importante, et cela avec la somme d'atouts mais aussi de faiblesses que cela peut représenter.

Votre sensibilité, vos émotions, les élans de votre cœur, tout cela a tendance à passer après la réflexion, et

peut de ce fait vous faire passer aux yeux de votre entourage pour une joueuse habile et pétillante mais sans cœur, intellectualisant les situations et jonglant avec les mots et les idées ou les chiffres sans prendre en compte l'aspect humain des choses. Bien sûr, on dit que le chat retombe toujours sur ses pattes : c'est un peu votre force de Mercurienne et votre joker !

Votre vulnérabilité se situe dans votre nervosité et il peut arriver que vous manquiez le but par cette "mentalisation" trop forte qui peut s'exercer au détriment des autres formes d'énergies indispensables à toute communication : le cœur, l'instinct, la spontanéité, la sensibilité etc.

Neptune étant l'une de vos trois planètes dominantes, elle fait de vous un être qui ne se dévoile pas facilement et qui d'ailleurs vous fait vous-même vous poser beaucoup de questions sur la compréhension de vos propres motivations ! En effet, si votre imagination et votre inspiration sont immenses et si vous possédez une sensibilité extraordinaire qui peut faire de vous parfois un médium ou une voyante, en revanche, et peut-être ceci expliquant cela, votre impressionnabilité est telle que vous pouvez parfois avoir du mal à distinguer le concret et le solide de l'illusoire ou du virtuel.

Mystique, visionnaire ou poétesse, vous rêvez éveillée comme toute bonne Neptunienne et voyez ce que peu de gens voient, le tout étant enrobé d'un flou qui pourrait être qualifié d'esthétique lorsque votre enthousiasme est là.

Forcément, une femme sans limite et éprise d'infini comme vous peut parfois être blessée et rendue d'autant plus vulnérable en raison de sa perception aiguë des événements qui évidemment sont parfois cruels : dans ces cas-là, vous prenez de plein fouet les coups et pouvez sombrer dans le spleen le plus noir, dans la rêverie la plus inquiétante.

Cela dit, cette aura de mystère vous apporte certainement un charme indéfinissable aux yeux de beaucoup de vos proches qui ont du mal à vous comprendre, mais qui sont souvent... fascinés et attirés par cette sorte de don unique que vous avez de ressentir, de voir ce que le commun des mortels ne pourra jamais voir !

### Vos Signes Dominants



Dans votre thème natal, les trois signes les plus importants – en fonction des critères cités plus haut – sont dans l'ordre Cancer, Poissons et Bélier. Souvent, ces signes sont importants parce que votre Ascendant ou votre Soleil s'y trouvent. Mais ce n'est pas forcément le cas : un amas de planètes peut s'y



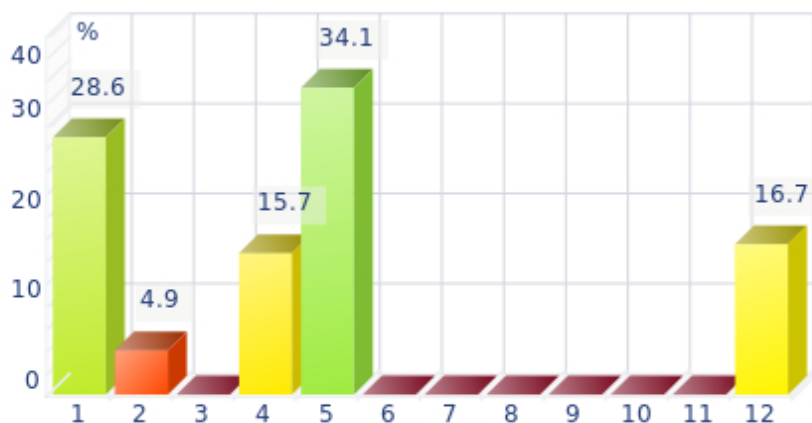
trouver, ou une planète proche d'un angle autre que le Milieu du Ciel ou l'Ascendant, quand ce n'est pas tout simplement parce que deux ou trois planètes sont très actives par les nombreux aspects qu'elles font à partir de ces signes. Vous emprunterez ainsi une partie des caractéristiques de ces trois signes, un peu comme une superposition de caractéristiques au reste de votre thème, et cela d'autant plus fort que le signe en question est valorisé.

Le Cancer est un des signes dominants de votre thème de naissance et vous apporte une imagination et une sensibilité d'une finesse extraordinaire. Bien que méfiante au premier abord – et même au second... - dès que l'on vous connaît et que l'on a gagné votre confiance, on devine chez vous un cœur d'or malgré votre discrétion et votre important désir de sécurité qui vous fait rentrer dans votre coquille à la moindre alerte ! Vous êtes en réalité une poétesse et si parfois on peut vous reprocher un peu de nostalgie ou de paresse, c'est en réalité parce que pendant ce temps, votre vie intérieure, elle, fonctionne à plein régime.

Les Poissons font partie de vos signes astrologiques dominants et apportent à votre personnalité un réservoir illimité d'émotions, de rêves, d'imagination, de sensibilité au point que vous baignez littéralement dans un océan d'impressions souvent troubles et délicieuses. Ces impressions étant si intenses et si présentes, du coup, vous n'avez pas forcément le besoin d'agir dans le concret, de faire preuve de dynamisme ou de volonté, vous vivez déjà tellement intensément avec ce que vous recevez à l'intérieur, finalement un peu comme un radar très fin toujours en alerte ! C'est la raison pour laquelle d'aucuns peuvent quelquefois vous reprocher un certain laisser-aller, un manque de clarté dans vos opinions ou vos actes ; mais ils reconnaissent très vite vos dons artistiques, votre côté artiste ou poète, votre absence totale de méchanceté. D'ailleurs, vous éprouvez de la compassion pour tous les gens qui souffrent, l'empathie est fort développée chez vous. Grâce à votre souplesse, votre intuition et votre générosité, il n'est pas rare que vous passiez une partie de votre vie à aider les autres. Si en plus vous créez ou que vous avez des talents artistiques reconnus, plus personne ne dira rien quant à vos petites faiblesses bien pardonnables : la distraction ou un petit manque de pêche ou de volonté, un caractère trop rêveur...

Dans vos veines coule du sang de Bélier ! Vous avez en vous cet enthousiasme, cette franchise, ce courage et cette rapidité qui, malgré votre côté parfois un peu primaire, naïf ou violent, vous rendent en général sympathique. En prime, le feu jaillissant du Bélier vous donnera toujours l'impulsion de repartir de plus belle si jamais vous aviez fait un faux pas ou pris des coups importants dans votre vie !

### Vos Maisons Dominantes



Les maisons 5, 1 et 12 sont les plus occupées de votre thème natal, cette occupation étant calculée en pondérant les planètes et angles en fonction de différents critères astrologiques – rapidité, activité, angularité, maîtrises etc. En analysant les maisons les plus occupées, l'astrologue déduit les champs ou domaines d'activité qui vous « concernent » le plus, que ce soit par ce que vous vivez – ou que vous serez un jour amenée à vivre – ou par vos motivations intérieures profondes.

La maison 5 est l'une des maisons les plus importantes de votre thème de naissance : les loisirs, la vie amoureuse, les sports, les jeux y compris la spéculation et d'une façon générale toutes les formes de divertissement sont des domaines... avec lesquels vous ne plaisantez justement pas ! Sur un plan plus subtil, la création, artistique mais également toute autre forme de création - y compris les enfants que l'on fait – pourra être un de vos atouts. Vous gagnez à faire partie d'associations de loisirs, de clubs d'activités diverses dans lesquels un maître-mot résonne particulièrement, davantage que pour la moyenne des gens : le plaisir.

Avec une maison 1 dominante, votre magnétisme est très fort, votre individualité et votre volonté sont souvent hors normes. Vous êtes, pour ce critère et donc à relativiser avec les autres textes de votre portrait, une femme décidée, volontaire et affirmée.

Il y a des chances que vous ne passiez pas inaperçue dans une foule, une réunion : une maison 1 valorisée laisse supposer que vous êtes un femme charismatique avec une énergie vitale supérieure à la moyenne, surtout lorsque le Soleil est présent parmi les planètes qui valorisent ce secteur.

Vos intérêts personnels sont toujours importants et vous ne les oublierez jamais, ce qui ne veut naturellement pas forcément dire que vous êtes égocentrique ; vous agirez en tout cas en fonction de ce que vous pensez être en accord avec vous-même !

La maison 12 est valorisée dans votre thème : à l'instar de la maison 8, sa signification est complexe et riche. Bien qu'elle ait plutôt mauvaise réputation puisque ses significations sont de nature à effrayer plus d'un lecteur au premier abord – c'est en effet la maison des lieux cachés ou isolés, de la solitude, des épreuves ou des ennemis - elle peut indiquer aussi qu'une partie de votre vie pourra être très riche, très profonde, et que si votre réussite ne sera pas forcément visible aux yeux de tous, vous pourrez vous épanouir d'une façon différente mais tout aussi importante voire bien davantage quelquefois : votre domaine pourra être celui de l'action dans l'ombre, des causes humanitaires, de l'aide aux défavorisés ou à autrui d'une façon générale, du travail dans des endroits calmes et retirés et dans beaucoup de cas, vous pourrez obtenir des domaines cachés autant de trésors que ceux qui ont des destinées publiques, que ce soit par la sublimation ou le fait de mener à bien ce que vous avez à faire dans votre environnement : il n'existe pas de bonne ou de mauvaise maison, chaque secteur de la vie est nécessaire, à sa façon, pour nous évoluer spirituellement.

## Vos style, comportement et particularités

Ce qu'on appelle communément le "signe" correspond à la position du soleil dans le zodiaque. Le soleil va mettre en valeur toutes les caractéristiques du signe qu'il occupe. Ces caractéristiques seront d'autant plus pures et exactes que le soleil y est "fort" selon les règles traditionnelles de l'astrologie, ou bien que ce signe est particulièrement valorisé par le reste du thème. Nous donnons ici les caractéristiques du signe pur mais il vous faut garder à l'esprit que celles-ci pourront parfois n'être qu'un éclairage particulier de votre personnalité dans la mesure où de toute façon un thème astral n'est en aucun cas constitué seulement de la position du soleil ou de l'Ascendant et que ce signe peut donc être plus ou moins valorisé chez vous.

Autre point particulièrement important : contrairement à l'Ascendant qui exprime clairement votre façon de paraître, votre vitalité, votre constitution physique, votre comportement spontané et l'image que vous donnez, votre signe solaire représente lui votre moi profond, celui-là même que vous ne connaissez pas encore forcément complètement, celui qui ne pourra émerger que petit à petit en acquérant davantage de maturité : c'est l'intérieur de votre personnalité, qui ne se révèle qu'aux personnes de votre entourage en qui vous avez donné votre confiance, c'est aussi un peu l'aboutissement de l'évolution probable de votre personnalité qui pourra être obtenue à l'aide de toutes les énergies contenues par ailleurs dans votre thème natal, en commençant par l'écorce voyante, votre Ascendant.

L'Ascendant est l'un des éléments essentiels dans l'établissement de votre thème natal. Il est le signe du zodiaque qui se lève à l'Est au moment exact de votre naissance et nécessite donc pour son calcul que vous connaissiez l'heure précise de celle-ci.

Il permet d'apporter une foule d'informations sur votre personnalité ; il est l'une des clefs qui permet d'approcher de près certains éléments de vous-même comme votre apparence physique, votre caractère tel qu'il est perçu au premier abord et votre comportement immédiat. Il correspond à la partie extérieure et apparente de votre personnalité que vous voulez bien montrer depuis toujours, mais aussi à votre constitution physique sur la durée c'est-à-dire votre santé.

Soyez conscient également que malgré l'importance de l'Ascendant, celui-ci ne pourra vous décrire d'autant mieux que s'il est valorisé dans votre thème, cette valorisation découlant de l'application de l'ensemble des règles de l'astrologie. Néanmoins il apportera dans la plupart des cas une très bonne indication et se révélera une source de renseignements souvent au moins aussi féconde que celle apportée par votre "signe", celui où se situe le soleil au moment de votre naissance.

## Vous êtes du signe du Bélier et votre Ascendant est Poissons

Avant d'aborder en détail la signification du signe de votre Soleil et de votre Ascendant, nous vous proposons rapidement, en guise de préambule, l'interprétation générique de la combinaison de ceux-ci dans votre thème :

Voilà bien deux signes antinomiques... Votre Ascendant Poissons vous donne cet air indifférent et placide. Ou visionnaire parfois. A priori souple, adaptable, vous vous faites facilement accepter par les autres et vous êtes souvent apprécié pour votre empathie et votre tolérance à l'égard des gens les plus différents. Vous vous faufilez habilement entre les situations délicates mais vous n'oubliez jamais l'objet

de votre dévotion - une idée, un amour, un projet, etc. - qui vous rend si mystérieux au premier abord. Contrairement au Bélier, votre signe solaire, qui au fond vous pousse à agir rapidement et faire preuve d'audace au risque de bousculer sans prudence, les Poissons sont plus hésitants et ont en horreur les dualités trop marquées, car ils préfèrent échapper aux choix mutilants qu'ils trouvent si illusoires. Pourtant n'oublions pas que derrière cette attitude ambiguë peut à tout moment se réveiller un franc-tireur Bélier !

### **Vous êtes du signe du Bélier**

Faite tout d'une pièce, votre énergie naturelle vous pousse fréquemment à désirer avoir la première place partout où vous arrivez, et sans l'étrange sympathie qui émane de votre personne, certains pourraient parfois vous trouver arrogante. Foncer tête en avant n'a évidemment pas que des avantages. A force de courage et de mouvement, vous pouvez aussi vous cogner et brutalement... douter. Du coup, tout votre courage, votre droiture, votre enthousiasme et votre franchise peuvent se muer en une certaine agressivité, une révolte et une vulnérabilité que personne n'aurait soupçonnée avant. Dieu merci, votre côté instinctif et batailleur mais aussi votre énergie particulièrement abondante ne vous laisseront pas sans ressource longtemps et le feu sacré qui coule dans vos veines vous remettra sur selle pour de nouvelles cavalcades à la conquête de buts aussi ambitieux ou glorieux que risqués.

Née avec la marque de ce signe, vous êtes courageuse, franche, enthousiaste, dynamique, très rapide, extravertie, directe, démonstrative, chaleureuse, impulsive, aventureuse, intrépide, guerrière, possédez un grand esprit de compétition, mais vous pouvez aussi parfois être naïve, dominatrice, égocentrique, impatiente, imprudente, inconsciente, gaffeuse, infantile, colérique, téméraire ou primaire.

En amour, vous êtes Marguerite Duras une femme de tête : vous commencez généralement par choisir l'homme qui vous plaît, et de toute façon c'est vous qui décidez si vous restez ou si vous partez ! Si vous êtes femme au foyer, c'est vous qui décidez de tout, qui commandez et même si vous n'êtes pas si facile à vivre à chaque instant, vous êtes stimulante, avec vous il se passe toujours quelque chose. Vous êtes active, optimiste, et avec vous, votre entourage est obligé d'aller de l'avant. Si votre compagnon vous invite à partager ses affaires, ce sera sur un pied d'égalité ! Et votre énergie, votre faculté d'entreprendre ou d'innover feront merveille.

### **Votre Ascendant est Poissons**

Psychologiquement, vous êtes d'une nature adaptative et réceptive, à l'opposé exact du signe de la Vierge dont l'essence même est d'analyser le détail en chaque chose, créant ainsi une dualité définitive entre le moi et l'extérieur : à l'inverse, les Poissons ingurgiteront et annihileront toute forme de différenciation en face d'eux ; avec eux, il ne peut y avoir d'opposition, de conflit, de réaction individuelle, il n'y a que fusion, non-séparation, étalement perpétuel et mobile du moi dans une sorte d'impression floue mais vaste de communion avec l'environnement. C'est le règne absolu du sentiment et des émotions sur l'intellect et sa raison séparative.

Née avec la marque de ce signe, vous êtes émotive, sensible, dévouée, aimable, adaptable, exaltée, compatissante, romantique, imaginative, souple, opportuniste, intuitive, inclassable, irrationnelle, séduisante, placide, secrète, introvertie, agréable, artiste, charmeuse mais vous pouvez aussi être indécise, lunatique, passive, fuyant la réalité, confuse, velléitaire, paresseuse, étourdie, vulnérable, imprévisible et crédule.

Vous êtes Marguerite Duras la grande amoureuse mystérieuse et romantique du zodiaque, possédant un charme inouï et une sentimentalité incomparable et incroyablement attirante. Votre vulnérabilité et votre côté enfant un peu passive font partie de vos armes naturelles de séduction, vous la femme-enfant ou la femme fatale disparaissant ou réapparaissant au gré de vos humeurs et des circonstances.

Mobile, changeante, capricieuse mais toujours noble, vous passez de rencontres exaltées en déceptions ou en moments de découragement avec toujours et partout un seul mobile : suivre vos sentiments, votre intuition, imaginer à partir de chaque situation concrète tout un univers de possibilités romanesques et chimériques où vous êtes la vedette adulée et adorée.

Une fois en couple, vous êtes capable de vous donner totalement, offrant votre énergie et même votre destin pour l'homme que vous aimez, vous sacrifiant parfois ou en tout cas sacrifiant beaucoup de vos possibilités ou opportunités, sans remords et avec joie, pour faire vibrer encore plus en vous les cordes de l'accord parfait et élever encore plus haut votre idéal d'amour fusionnel sans limite avec lui.

Si amoureuse, si intuitive et si sensible, le signe des Poissons étant d'une nature double, il est possible qu'à la deuxième moitié de votre vie, un autre mariage se présente, à moins que vous ne choisissiez plutôt de vivre en parallèle une autre relation plus ou moins cachée.

### **Le gouverneur de votre thème est en Cancer**

Le maître de l'Ascendant, souvent appelé gouverneur du thème, apporte certaines nuances intéressantes aux significations apportées par le Soleil et l'Ascendant. Sa position en signe va moduler le style de personnalité décrit par eux, ou parfois l'amplifier s'il s'agit d'un signe identique à l'un ou l'autre.

Le maître de l'Ascendant, Marguerite Duras, est Neptune. Dans le signe du Cancer, il vous rend perméable aux ambiances et aux impressions, tel un radar émotionnel. Vous pouvez passer ainsi de l'enthousiasme à l'ennui ou au rejet, pour peu que subtilement, vous vous rendiez compte que l'on vous aime ou que l'on vous rejette, même si cela ne correspond pas à la réalité.

### **Les aspects à votre Ascendant**

Certaines planètes font un aspect à votre Ascendant, Marguerite Duras : elles modifient donc, avec leur style propre, votre comportement et personnalité qui ne sont pas exactement chez vous ceux d'un Ascendant Poissons pur mais bien une fusion entre ses caractéristiques et celles apportées par ces aspects.

★★★★☆ Mercure conjonction Ascendant, orbe 5° 48'

Marguerite Duras, votre sens de la communication et votre intellect s'accordent très bien avec votre façon de paraître : vous savez finalement parfaitement et rapidement vous analyser grâce à la planète Mercure, ce qui vous donne en conséquence une bonne spontanéité dans les échanges d'idées avec les autres.

★★★☆☆ Saturne carré Ascendant, orbe 3° 31'

Saturne, en faisant un aspect dissonant sur votre Ascendant, peut parfois créer, Marguerite Duras, un manque de confiance en vous et de l'inhibition dans votre comportement aux yeux des autres. Il vous appartient donc de ne pas vous laisser entraîner dans la spirale du doute avec ses conséquences habituelles, à savoir vous cacher ou au contraire par compensation, en faire trop : gardez à l'esprit qu'il



s'agit juste d'une impression dans la plupart des cas, et si vous le comprenez, vous arriverez petit à petit à dépasser ce léger frein et même à en faire une force. Vous garderez alors l'estime que vous avez de vous-même et vous ferez de votre prudence... un atout !

★★★★★ Lune trigone Ascendant, orbe 3° 55'

Votre instinct vous trompe rarement pour ce qui concerne la façon que vous avez de paraître, Marguerite Duras, avec la Lune en bon aspect de votre Ascendant. Vous gérez plutôt bien vos émotions, d'une façon spontanée et en souplesse.

★★★★★ Neptune sesqui-carré Ascendant, orbe 0° 25'

Neptune fait une dissonance avec votre Ascendant, Marguerite Duras : vous avez parfois un peu de mal à gérer vos émotions et avez tendance à hésiter quant au comportement que vous allez adopter en société. Dans certaines circonstances, vous doutez de vous, quand ce n'est pas des autres, sans pour autant que vous ne sachiez exactement pourquoi. Il vous appartient de garder les pieds sur terre et ne pas trop laisser votre imagination vous entraîner trop loin de la réalité ! Personne ne vous veut du mal, à vous de le réaliser si vous ne voulez pas stresser pour... rien !

★★★★★ Vénus semi-carré Ascendant, orbe 0° 53'

Vous avez tendance, Marguerite Duras, à certaines occasions, à adopter une attitude qui n'est pas forcément en phase avec ce que vous ressentez vraiment affectivement. Ce déphasage entre votre comportement et votre ressenti, créé par la planète Vénus, peut parfois troubler ceux que vous côtoyez. Faites-vous confiance sans essayer d'en montrer trop ou... pas assez, et abandonnez vos craintes, votre comportement sera ainsi mieux perçu et vous en recevrez les fruits.

★★★★★ Mars trigone Ascendant, orbe 7° 23'

Votre vitalité et votre goût de l'action se voient, Marguerite Duras : grâce à la planète Mars, votre comportement est souvent perçu comme énergique ou du moins, comme celui de quelqu'un qui aime agir et qui ne rechigne pas à entreprendre. Ce dynamisme est l'un de vos atouts permanents.

★★★★★ Uranus semi-sextile Ascendant, orbe -0° 51'

Uranus fait un aspect harmonieux avec votre Ascendant, Marguerite Duras : votre comportement est original, anticonformiste et libre, mais cela ne déplaît pas. Au contraire, cette facette de votre personnalité vous apporte aux yeux des autres un côté attachant et imprévisible dans le bon sens du terme : on ne s'ennuie pas avec vous parce que vous êtes souvent là où on ne vous attend pas, que ce soit pour les idées, votre façon de vivre ou de réagir. Vous avez le charme des personnes indépendantes, spontanées et singulières !

## Votre sensibilité

Affectivité et intuition étant chez vous très développées, vous êtes Marguerite Duras, très sensible à votre environnement. Vous "ressentez" les ambiances, les humeurs et les sentiments d'autrui et lorsque vous captez des influences négatives vous en éprouvez une sorte de malaise qui affecte immédiatement tout votre être, d'autant plus facilement que votre vive imagination risque de vous déstabiliser encore plus en amplifiant votre réceptivité. De nature anxieuse, vous vous inquiétez facilement pour votre entourage et vous efforcez de créer pour eux une atmosphère familiale rassurante, une sorte de bulle où vous trouverez aussi le réconfort chaleureux qui vous est si nécessaire et où vous pourrez paresser à loisir. Mais à trop vous préoccuper du bien-être de vos proches, il se peut que l'on vous reproche d'être trop envahissante et de tenter parfois, par un subtil chantage affectif, de régenter leur vie. Faites-leur confiance... et apprenez vous aussi à vous faire davantage confiance !

C'est dans le cadre récréatif, les loisirs et les fêtes, les aventures amoureuses, les vacances etc. que vous exprimez le mieux vos émotions, Marguerite Duras. Vous aimez la compagnie des enfants, votre popularité est souvent bonne et vous en profitez pour multiplier les rencontres afin de constater votre pouvoir de séduction.

Vous avez souvent des capacités de création artistique, l'art étant une bonne façon de canaliser toutes ces émotions jaillissantes et fluctuantes qui doivent sortir de vous dès la moindre stimulation extérieure.

### ★★★★☆ Soleil carré Lune, orbe 0° 39'

Deux polarités s'opposent - ou se complètent - nettement dans votre thème : d'une part, les valeurs solaires, l'image que vous donnez de vous-même, les modèles auxquels vous vous attachez. D'autre part les valeurs lunaires, les moments de lâcher-prise, de bien-être par laisser-aller. Lorsque vous vous investissez dans un projet, c'est souvent au détriment de votre quiétude. A l'inverse, vous ne vous sentez pleinement vous-même que lorsque cessent les contraintes et regards extérieurs. Aussi séparez-vous votre existence socioprofessionnelle et votre vie intime, accordant rarement les impératifs de l'une et l'autre. Ce peut être un frein, une inquiétude fondamentale. Ce peut être aussi, bien intégré, une richesse évidente : vous parvenez alors à vous fixer et tenir des objectifs pas nécessairement conformes à vos exigences intimes, naturelles... celles-ci étant par ailleurs préservées, séparées de vos desseins et ambitions, de vos attentes. Ainsi, une volonté puissante peut faire de cette dissonance Soleil-Lune un riche facteur de créativité. Reste une zone d'ombre ou d'aléa : vous êtes très sensible sur le plan affectif. Trop peut-être, au point d'être vulnérable en maintes circonstances. Car, à diverses périodes de votre existence, seront remis en question simultanément vos repères (solaires) et votre équilibre intime (lunaire).

### ★★★★☆ Lune conjonction Mars, orbe 3° 28'

L'ardeur de votre imagination va de pair avec le désir de réaliser vos rêves, de lutter pour rester vous-même. Vous mobilisez facilement votre énergie et vos ressources. L'aspect harmonique Lune-Mars est l'indice d'une volonté de préserver votre équilibre intime en toutes circonstances. Vous trouvez votre épanouissement dans l'action, allant au devant des dangers, surtout lorsque votre univers familial est menacé. Vos comportements privés traduisent une totale franchise. Cette configuration planétaire permet de trouver rapidement un équilibre dans un contexte neuf. Les situations inédites vous deviennent vite familières. Cette faculté d'intégrer rapidement les événements ne peut qu'accroître vos capacités d'adaptation.

#### ★★★★★ Lune semi-sextile Saturne, orbe 0° 23'

L'harmonique Lune-Saturne est pour votre vie privée un élément de stabilité. Parce que vous veillez à rendre votre existence quotidienne conforme à vos exigences, vous êtes totalement sincère avec vous-même, logique jusque dans vos comportements intimes. Vous ne cherchez pas les solutions de facilité : au contraire, vous donnerez le meilleur de vous-même dans les situations délicates, voire difficiles. Ainsi, vous ne risquez pas de vous laisser déstabiliser par une quelconque broutille, un évènement mineur. Stabilité donc, mais aussi perfectionnisme. Vous aspirez à une vie privée respectant votre for intérieur, vos désirs authentiques. Le bien-être véritable est à ce prix et reste une éternelle recherche. Malgré vos comportements privés réservés, parfois pudiques, vos émotions sont profondes. Vous avez un très grand besoin de protection, de sécurité. Vos aspirations vous portent vers la contemplation ou l'étude plus que vers les vanités sociales.

#### ★★★★★ Lune quinconce Jupiter, orbe -1° 42'

Si cet aspect est mal intégré, vous aurez tendance à cacher votre véritable nature, à tricher avec ce que vous êtes vraiment. L'apparence, l'emphase, le jeu masqueront alors l'essentiel de vos aspirations et pourront troubler votre vie intime. Malgré votre apparente jovialité, il vous sera souvent difficile de vivre conformément à vos exigences intérieures. En fait, vous conciliez mal votre vie sociale et votre existence privée. L'une excluant l'autre. Bien intégrer cet aspect, c'est donc apprendre à harmoniser vos attitudes extérieures (socioprofessionnelles) et vos rythmes quotidiens. C'est accepter des comportements différents selon que vous vous trouvez en situation de confiance (famille, foyer, entourage proche) ou en société, dans un contexte plus vaste. Sans renier l'un de ces domaines au profit de l'autre.

#### ★★★★★ Lune quinconce Uranus, orbe 3° 03'

Uranus et la Lune ont intrinsèquement peu en commun : ces deux planètes s'entendent comme le feu et l'eau ! Il vous est en effet difficile de concilier votre désir de bien-être, d'intimité, avec les passions foudroyantes, les coups de tonnerre de votre destin. Ainsi, vous vous sentez parfois entravée dans votre liberté par votre univers intime, familial. Il y a alors risque de crise, d'explosion ou de rupture. Le désir d'indépendance ne fait pas nécessairement bon ménage avec le souci de sécurité. La tentation est grande, parfois, de mettre en péril les fondements mêmes de votre existence pour tenter une aventure libératrice, personnelle. Les décisions brusques, pourtant, vous font peur. Et votre besoin de sécurité tempère souvent vos élans, freine vos aspirations individualistes. Pour harmoniser ces tendances, sans doute vous faut-il ménager au sein de votre vie intime un espace d'expression personnelle, une activité qui vous soit propre. Faute de quoi les tensions accumulées au fil du temps pourraient mettre en péril le cours tranquille de votre existence.

## Votre affectivité

Dans votre thème, le Soleil et Vénus sont tous deux en Bélier. L'amour est un éternel recommencement... Bélier jusqu'aux bouts des ongles, vous êtes sensible aux sollicitations nouvelles, à la fraîcheur d'une première fois, aux rencontres ou aux situations inédites. Même lorsque votre couple a atteint une certaine longévité ! Vous savez en effet mieux que d'autres renouveler les sentiments amoureux, réinventer la passion des premiers instants. C'est du reste une nécessité pour vous que de créer ou recréer périodiquement un climat de fougue, de découverte et d'exaltation. Le risque est bien sûr de se heurter à la nécessaire inertie d'une vie commune, d'être en porte à faux avec les vicissitudes du quotidien. voire, parfois, de ne pouvoir supporter la lente et inexorable usure de l'amour. Avec le

temps, tout s'en va... Mais vous refusez de vous laisser envahir par l'érosion. Au point de provoquer tempêtes et tumultes divers s'il le faut ! La spontanéité dont vous faites preuve séduit et fatigue parfois. Difficile de rassasier la soif d'émotions dont votre affectivité se nourrit pourtant ! On l'aura compris, votre vie sentimentale ne peut être terne : exaltant ou inexistant, fort ou absent, l'amour se doit de conserver le caractère entier et combien exaltant d'une première fois. Les clés d'une relation durable résident alors dans la capacité de trouver à deux les moyens de réinventer le choc initial, le coup de foudre du premier jour.

Coup de foudre, feu de paille, impulsivité amoureuse ? Tout cela représente votre façon d'aimer Marguerite Duras, ou plutôt de tomber amoureuse et de garder tout au long de votre relation cette sorte de ressenti saccadé et vif qui peut paraître parfois un peu infantile ou en tout cas naïf mais si généreux et gai ! Vous êtes indéniablement possessive et peu soucieuse de ce que pense votre partenaire, mais heureusement, votre spontanéité et votre authenticité permettent facilement de vous faire pardonner. Quand l'intensité est là, tout va bien. Pas de romantisme ni de prise de tête avec vous, vous aimez avec ardeur et le seul risque pour votre couple, en dehors de quelques emballements - ou plutôt d'occasions et d'herbe tendre prises ici ou là - est que l'ennui s'installe et si c'est le cas, vous partirez sans le moindre regret et oublierez aussi vite ce qui vous consumait il y a peu de temps.

Marguerite Duras, vous faites en général un lien entre l'aspect possessif des choses et vos sentiments; pour vous, ceux-ci vont s'exprimer d'abord lentement mais vont se fixer petit à petit et prendre de la profondeur dès que vous commencez à vous attacher. Vous avez besoin alors d'être certaine de la fidélité de la personne sur laquelle vous avez jeté votre dévolu et d'éprouver l'impression que d'une certaine façon, elle vous appartient. Généralement, sentiments et bien-être matériel vont de pair et les conditions matérielles dans lesquelles vous allez pouvoir vivre votre amour sont importantes pour vous : pas question de vivre d'amour et d'eau fraîche, un nid douillet et cossu ou un environnement pas loin d'être luxueux sont des conditions presque obligatoires pour que vous puissiez donner libre-cours à vos emportements sentimentaux. Ce n'est pas véritablement que vous êtes quelqu'un d'intéressé, vous avez même en vous souvent de grandes qualités de générosité et de compassion, mais il vous est difficile de séparer l'aspect agréable et matériel des choses avec le bien-être de former un couple. Votre besoin de sécurité affective est par ailleurs bien réel et si vous ne l'avez pas, vous faites en sorte de l'obtenir coûte que coûte.

★★★★★ Vénus carré Neptune, orbe -0° 27'

Vous êtes très idéaliste en amour, et parfois aveugle. Dans bien des situations, vous trouvez votre vie sentimentale paradisiaque, et vous exposez ainsi à certaines désillusions. L'amour est un rêve, et le réveil souvent pénible. Votre imagination fausse le jeu des situations intimes. Il importe de ne pas perdre le sens des réalités, et d'éviter de vous engager dans des voies obscures ou confuses. Au diable les paradis artificiels ! La tradition insiste à juste titre sur le goût des amours impossibles : l'exigence et la soif d'absolu dont vous faites preuve peuvent vous faire redouter l'expérience d'une vie commune nécessairement entachée de quelques compromis et vicissitudes. L'objet de vos affections est alors magnifié - "parce que c'était lui, parce que c'était moi" - sans que soient pris en compte les éléments objectifs qui, plus tard, reviendront au galop. Le piège de cette configuration planétaire réside donc dans le caractère idéaliste, voire chimérique, de votre affectivité. Certes, l'amour ne s'achète ni ne se raisonne. Mais comment vivre au jour le jour une passion que l'on voudrait absolue ? Sans perdre l'exceptionnelle richesse sentimentale qui fait aussi votre charme, ni renier votre nature romanesque, il vous faut sans doute apprendre à maîtriser les élans du cœur, harmoniser ce que vous aimez et ce dont vous rêvez.

### ★★★★★ Vénus sextile Pluton, orbe 3° 15'

Vous montrez une exceptionnelle lucidité en amour. Vos passions sont subtiles, profondes, et pourtant déroutantes et imperceptibles au regard extérieur. Vous ne faites preuve d'aucune naïveté, mais gardez vos distances. C'est votre charme. Vous percevez les enjeux véritables de votre relation de couple et de votre attitude sentimentale. Vous menez ainsi la barque de votre sensibilité sans être victime des mirages et des pièges affectifs. Le risque est seulement d'adopter des comportements excessivement calculateurs. A trop vouloir maîtriser l'amour et en tirer les ficelles, on peut perdre la candeur et l'innocence dont se nourrissent beaucoup de relations. Vous avez une manière bien à vous d'aimer et d'en donner les preuves, n'hésitant pas à agir de manière parfois paradoxale pour préserver l'authenticité de vos rapports. Et vous saurez anticiper les problèmes, contourner les difficultés avant même qu'elles se produisent.

## Votre façon d'agir et votre sexualité

Plus sensible que vous est difficile, Marguerite Duras, ce qui fait que vous pouvez souvent contenir une certaine agressivité que vous aurez en général du mal à extérioriser. Vous êtes habituellement plutôt passive et votre force tient davantage de l'inertie et de la résistance que du déploiement vers l'action. Vous êtes d'humeur changeante et comme vous ne montrez que peu de choses de vous, vous surprenez en réagissant à contre-temps, si tardivement alors que les autres n'ont plus le souvenir de ce qui vous avait troublée à l'origine. Le seul domaine où vous pouvez avec bonheur exprimer toute votre ardeur ou votre action est celui de votre foyer ou, dans un sens plus symbolique, dans le domaine que vous avez sécurisé auparavant : en d'autres mots, vous avez besoin de confiance pour agir, dans le domaine concret aussi bien que celui de votre sexualité.

C'est dans la créativité et les loisirs que vous pouvez exprimer au mieux votre capacité d'action, Marguerite Duras. Il faut qu'il y ait conquête sans contrainte pour que vous puissiez vous donner à fond et sans retenue. C'est donc finalement dans les domaines que vous choisissez vous-même, c'est-à-dire les sorties, les projets personnels, les fêtes, les aventures amoureuses aussi (l'esprit de conquête de Mars...), les sports, les jeux etc. que votre énergie va pouvoir se libérer pleinement.

La tradition donne aussi une signification par rapport aux enfants : vous pourriez être un peu dure avec eux pendant leur éducation. Mars n'est jamais tendre, le feu et la sécheresse qu'il sous-entend, s'ils sont efficaces pour certains domaines de la vie, sont forcément ici un peu éloignés de la tendresse. Soyez une conquérante en amour, en créativité et dans vos loisirs, mais surtout restez une maman poule lorsque vous aurez cette responsabilité !

### ★★★★★ Soleil carré Mars, orbe 4° 08'

Cet aspect dénote une grande impulsivité, un caractère fougueux, une sensibilité à fleur de peau. L'excès de force et d'énergie peut compromettre votre équilibre de vie et vous conduire à des actions impulsives ou irréfléchies. Vos idéaux ne seront pas toujours conformes à vos actes. Certes, vous savez réagir, défendre vos options jusqu'à l'héroïsme. Mais sans doute aggravez-vous parfois les tensions ambiantes par des emportements intempestifs. De là certains dérapages non contrôlés ! Les faits démentent alors vos aspirations. Bien maîtrisée, cette configuration planétaire devient cependant une source inépuisable de passion et d'énergie.



#### ★★★★★ Mars conjonction Neptune, orbe 8° 01'

L'harmonique Mars-Neptune est l'aspect du missionnaire ou de l'activiste inspiré. Un idéal vous guide, irrésistible, implacable. L'exaltation peut éventuellement aller jusqu'au sacrifice pour la cause noble ou rebelle qui inspire vos luttes, vos actions. Loin des spéculations intellectuelles, il vous faut vivre vos passions, agir et vous laisser porter par une mission, un idéal, une illusion parfois. Le risque est en effet de jouer les Don Quichotte contre les moulins à vent, de vouer toute votre énergie à une cause indéfendable ou chimérique. Vos engagements sont le plus souvent courageux, voire héroïque. Et la foi dont vous savez faire preuve rend possible bien des entreprises périlleuses. Ce que d'autres penseraient voué à l'échec, vous savez vous le mener à terme.

#### ★★★★★ Mars quinconce Jupiter, orbe 1° 46'

Vous savez mobiliser votre énergie à la moindre occasion de saisir une opportunité, de concrétiser les chances qui vous sont offertes. Aussi êtes-vous présent, parfois de manière spectaculaire et démonstrative, dès qu'une assemblée se constitue et que le contexte vous offre des chances de réussite. Trop de précipitation et de zèle peuvent pourtant nuire à vos projets et provoquer l'effet inverse de celui que vous espérez. Car les dangers de cet aspect résident dans l'empressement avec lequel vous vous efforcez de concrétiser vos desseins et ambitions, forçant ainsi les événements alors même que la situation réclame diplomatie et patience. Une fougue souvent excessive peut vous faire manquer la cible choisie. Il est des circonstances qui réclament une gestion précise, une lucidité que cette configuration planétaire tend à vous faire perdre de vue. Toute occasion n'est pas nécessairement bonne. Il serait dommage de perdre votre efficacité par excès d'opportunisme ou d'enthousiasme.

## Votre intellect et votre façon de communiquer

Votre pensée Marguerite Duras fonctionne sur un mode plutôt instinctif et intuitif. Vous "ressentez" peut-être plus que vous ne comprenez, comme si votre raisonnement n'intervenait pas vraiment. Votre grande réceptivité et votre empathie naturelle vous rendent compréhensive, sympathique, chaleureuse et bienveillante même si vous paraissez parfois quelque peu négligente, voire même insouciant. Facilement timide et anxieuse, vous préférez vous effacer et vous isoler dans un lieu calme pour laisser libre cours à votre inspiration plutôt que de vous imposer. Bien que dotée d'une vive imagination vous aurez parfois du mal à émerger du flot de vos pensées mystiques et irrationnelles et pourrez vous montrer encore plus inquiète et impressionnable. Apprenez donc à cultiver l'esprit logique et rationnel ainsi que la volonté, vous y gagnerez en confiance en soi et en créativité, vous verrez...

Votre intellect et votre communication ne s'expriment pas vers tel ou tel domaine particulier, Marguerite Duras : vous êtes en effet par vous-même curieuse, vive, mobile et votre nature s'adapte en général remarquablement bien à l'environnement qui vous entoure.

Cette polyvalence de votre personnalité vous permet de vous intéresser à de nombreux domaines; il est possible de dire que votre intellect et votre souplesse font partie de vos véritables atouts pour la vie. Une certaine superficialité, mais seulement dans certains cas, peut être perçue à tort ou à raison par votre entourage en raison de cette adaptabilité et cette habileté peut-être trop opportunistes qui font votre force.

#### ★★★★★ Mercure trigone Mars, orbe 1° 35'

L'harmonique Mercure-Mars signe un esprit alerte, un caractère énergique. Vous savez prendre des décisions rapides et les concrétiser sur-le-champ. Vous n'acceptez jamais les situations figées. Il vous faut concevoir, agir, lutter pour manifester votre sens aigu de la relation : tout vous concerne, le monde, les autres... Et c'est pour vous une nécessité que de vous impliquer dans les relations, les dialogues. Vos réparties tranchantes vous valent une réputation de grande franchise. Sur le plan relationnel, on apprécie votre vivacité d'esprit, votre mobilité. Vous saurez souvent trouver au moment opportun les alliés ou partenaires dont vous avez besoin. Un art de la "débrouillardise" précieux...

#### ★★★★★ Lune trigone Mercure, orbe -1° 53'

La curiosité fait intimement partie de votre nature. Vous percevez le milieu ambiant avec une grande acuité, multipliant les tentatives de vous lier, d'échanger points de vue et informations. Et ceci d'autant mieux que vous vous trouvez dans un contexte familial, intime. Bien intégrée, cette configuration accentue la mobilité de vos comportements. Mobilité dans les aptitudes (nombreuses et variées) et dans les conditions de vie : vous vous adaptez rapidement à toutes sortes de situations. Remarquable aussi le don d'improvisation dont vous savez faire preuve : la rapidité avec laquelle vous percevez climats et ambiances vous permet de tirer votre épingle du jeu dans des circonstances variées et complexes. Reste alors à contrôler cette adaptabilité qui peut, exagérée, devenir un facteur d'instabilité, à vous souvenir qu'il importe parfois de savoir rester en place !

#### ★★★★★ Mercure carré Saturne, orbe -2° 17'

La dissonance Mercure-Saturne interdit les relations simples, spontanées. Votre vision du monde est complexe. Sensible à la fragilité des rapports humains, vous doutez des situations limpides. Il vous faut chercher d'éventuels calculs, et parfois d'obscures raisons sous-jacentes aux dialogues et rencontres. Votre sociabilité, bien sûr, a ses limites. Solitaire par peur des relations, vous n'accordez votre confiance qu'à de rares intimes. Vous vous posez plus de questions dans l'existence que vous ne pouvez trouver de réponses ! Aussi êtes vous souvent en recherche, tourmentée par l'inconnu. Tout devient alors sujet d'interrogations. Il paraît dès lors difficile de trouver des certitudes et de vous contenter des lieux communs pour combler vos doutes. Reste le point fort de cet aspect : d'indéniables facultés de discernement. La lucidité dont vous faites preuve, si elle paralyse parfois vos rapports au monde, vous fait échapper à une naïveté durable. Vous appartenez à la catégorie des sceptiques par nature !

#### ★★★★★ Mercure semi-sextile Jupiter, orbe 0° 11'

Vous montrez de grandes facultés d'adaptation, d'insertion sociale et d'apprentissage d'aptitudes variées. On vous attribue un sens aigu de la relation, sans doute parce que vous parvenez à parler le langage des autres. Vous assimilez rapidement les milieux les plus divers, sachant faire reconnaître vos qualités. Votre attitude et vos paroles ont le don de séduire et de convaincre votre entourage. La diplomatie est un atout dans votre jeu. Vous vous montrerez apte à négocier, cherchant en maintes circonstances des solutions de compromis. Le seul risque est d'accepter parfois trop facilement des arrangements qui pourront s'avérer, avec le temps, moins constructifs que prévu. Revers de la médaille d'une souplesse hors pair et d'un tact indéniable.

## Vos buts, motivations, carrière et destin

### Votre Soleil se situe en maison I

La volonté et l'apparence réunies ! Marguerite Duras, quelle chance : votre moi et votre comportement se confondent pour démultiplier votre énergie et votre vitalité. Le Soleil représentant votre affirmation et votre personnalité profonde n'en est que mieux exprimé lors de cette configuration très typée. En effet, vous n'êtes ici plus faite que d'un bloc, il n'y a plus de séparation entre l'identité réelle que vous-même ainsi que votre entourage très proche connaissez, et l'image que vous projetez au dehors.

Avec cette association heureuse de votre comportement et de votre véritable nature, vous agissez extérieurement avec toute la puissance de votre volonté, sans filtre et sans arrière-pensée. Cela vous confère un tempérament volontaire, personnel et magnétique. Vous attirez, vous charmez et lorsque vous êtes dans une foule ou une réunion, votre personnalité se détache avec relief et éclat car vous possédez une sorte de rayonnement et de chaleur qu'il est difficile de ne pas remarquer.

Finalement dans cette configuration, vous n'avez pas de but précis dans la vie autre que celui de vous affirmer fièrement et résolument dans ce que vous êtes et dans ce que vous faites partout où vous passez. Vivre à fond votre tempérament dans tous les domaines de la vie correspond à votre ambition : vous êtes une énergie en mouvement, ne gaspillant jamais ce que vous avez en vous par la séparation entre l'image que vous souhaitez donner de vous-même et ce que vous êtes en réalité.

Le revers de la médaille parfois est que certains peuvent vous trouver un peu égocentrique et trop peu soucieuse de l'avis des autres... Cultivez l'humilité si vous en êtes capable, trop de magnétisme peut parfois susciter la crainte chez ceux qui ne vous connaissent pas encore.

### **Le gouverneur de votre thème est en maison V**

Le maître de l'Ascendant se trouve aussi dans l'une des douze maisons du thème. Tout comme le Soleil dans sa maison, il vous apporte certaines facilités ou vous fait apprécier certains domaines de la vie plus que d'autres.

Le gouverneur de votre thème se trouve en maison 5, Marguerite Duras. Vos domaines privilégiés sont tous les plaisirs de la vie : les amours, les distractions, les jeux d'argent ou de loisirs. Vous pouvez aussi être attirée par la création, qu'elle soit artistique, scientifique ou culturelle, selon votre personnalité. Vous avez beaucoup de facilité à communiquer avec les enfants et à les aimer.

### **Les aspects concernant vos ambitions**

Concernant votre destin ou votre carrière, les aspects suivants dans votre thème natal permettent d'affiner ce qui vient d'être dit :

★★★★★ Saturne opposition Milieu du Ciel, orbe -0° 5'

Saturne est en opposition de votre Milieu du Ciel, Marguerite Duras. C'est en même temps une conjonction à votre Fond du Ciel, qui symbolise vos racines, votre famille et plus tard votre foyer. Cette configuration indique que vos racines et votre famille sont importantes pour vous, peut-être trop : elles sont à la fois une protection pour vous mais d'un autre côté, vous empêchent un peu de prendre votre envol personnel, de crainte de perdre cette sécurité dont vous avez besoin assurément. Il vous appartiendra de reconstruire vous-même ce socle stable et sûr qui vous a protégée pendant votre enfance, par vous-même, lorsque le temps sera venu, et vous devrez pour cela ne jamais vous décourager ; le temps, si vous en avez la patience, pourra être votre allié même si en contrepartie, votre destin professionnel sera d'une certaine façon secondaire ou moins important pour vous que votre structure

intime, votre foyer...

★★★★★ Soleil trigone Milieu du Ciel, orbe -1° 06'

Marguerite Duras, professionnellement et socialement, vous savez ce que vous voulez et savez l'obtenir avec adresse : en raison d'un bon accord entre le Soleil et le Milieu du Ciel dans votre thème, vous n'avez pas d'état d'âme ni d'hésitation quand il s'agit de décider de la marche à suivre pour arriver au but.

★★★★★ Mercure carré Milieu du Ciel, orbe 1° 26'

L'approche intellectuelle que vous avez par rapport à vos buts professionnels ou votre destin tout court, vous semble souvent peu satisfaisante, Marguerite Duras. Cette petite dissonance de Mercure à votre Milieu du Ciel vous crée en effet quelques hésitations ou quelques maladresses dans votre façon de communiquer, en certaines circonstances. Rien de grave assurément, à vous d'obtenir petit à petit confiance en vous, en maîtrisant vos dossiers.

★★★★★ Soleil sextile Saturne, orbe 0° 15'

Cet aspect marque une volonté ferme et discrète, un caractère rigoureux et objectif. Vous savez rester lucide, même et surtout dans les situations difficiles. Vous aimez les moments de calme et de solitude, durant lesquels vous pouvez tout à loisir faire le point sur votre vie. Vos jugements sont durables, souvent extrémistes : l'injustice ou l'incohérence vous révoltent. Lorsqu'un problème survient, loin de vous laisser séduire par la facilité d'une solution à court terme, vous cherchez au contraire à résoudre le sujet en profondeur. Vous savez mieux que d'autres vous remettre en question, repenser vos options et vos attitudes. C'est la raison pour laquelle vous serez fréquemment apte à gérer les crises éventuelles, à surmonter tout obstacle nécessitant une réaction profonde, pertinente. Si vous manquez parfois de spontanéité, vos comportements dénotent la plus souvent une certaine sagesse. Devant un fait, vous savez poser - et vous poser - les vraies questions.

★★★★★ Jupiter trigone Saturne, orbe -2° 06'

Les planètes Jupiter et Saturne sont liées favorablement dans votre thème natal, Marguerite Duras : la tradition indique que cet aspect planétaire est un indice favorable pour votre réussite sociale et votre bonne insertion dans la Société. En effet, Jupiter représente le respect des lois et de la hiérarchie, l'acceptation des règles établies et la vie publique, pendant que Saturne symbolise la sagesse, la durée, le sérieux et la persévérance : il est donc tout à fait naturel que par cette configuration de Jupiter et de Saturne, votre carrière - ou votre destin social en général si vous ne travaillez pas - soit bien acceptée par la société et que vous en receviez tôt ou tard les heureuses conséquences.

★★★★★ Jupiter sextile Milieu du Ciel, orbe 1° 15'

Jupiter est en bon aspect de votre Milieu du Ciel, Marguerite Duras : cela signifie que vous êtes souvent chanceuse ou aidée dans votre carrière ou votre destin social ; vous avez confiance dans vos capacités à vaincre les obstacles que vous trouvez sur votre route, tout en respectant les lois et l'autorité. Ainsi grâce à cette configuration, vous tracez votre route en ayant l'impression que votre avancée est plutôt rapide par rapport à celle de la moyenne des gens.

★★★★★ Soleil sextile Jupiter, orbe -2° 21'

Une harmonique Soleil-Jupiter se traduit parfois par un optimisme de fond qui force généralement l'adhésion de l'entourage. Indice d'ambition et de générosité, cette configuration planétaire facilite l'intégration et la réussite sociale. Le désir de gagner la considération de tous incite à se comporter avec vitalité, jovialité et bienveillance. Seule ombre à ce tableau idyllique : un certain opportunisme. A trop

vouloir conquérir l'estime de tous et toutes, on prend le risque de se compromettre. Il importe de garder en maintes circonstances la lucidité qui permet de suivre un cap à long terme, sans agir comme ceux pour qui "toute occasion est bonne à saisir". Cet aspect reste cependant un facteur de réussite : vous saurez souvent adapter vos objectifs au contexte environnant, à ce qu'offre la situation, ou au contraire forcer les évènements afin de concrétiser vos idéaux.

#### ★★★★★ Soleil sextile Uranus, orbe 2° 24'

Cet aspect renforce la détermination, la volonté de faire valoir ses idées, ses conceptions. Conceptions originales, parfois révolutionnaires. Votre faculté d'innover fait beaucoup pour votre image de marque. Vous avez l'âme d'une meneuse d'hommes et de femmes, d'un leader. Vous montrez un esprit tranchant, synthétique. Sans doute avez-vous tendance à trop simplifier ou schématiser les situations. Car vous savez dans la plupart des cas où vous voulez aller, et comment parvenir à vos fins. Une détermination à double tranchant... tous et toutes n'apprécieront pas également vos prises de position contrastées. C'est oui ou non, blanc ou noir ! Cette configuration planétaire est celle des certitudes. Pour agir de manière conforme à vos motivations intérieures et respecter vos modèles, vous pourrez faire preuve d'une rare volonté. Et balayer bien des obstacles.

#### ★★★★★ Uranus sextile Milieu du Ciel, orbe -3° 3'

Par cet aspect bénéfique d'Uranus sur votre Milieu du Ciel, Marguerite Duras, vous avez le talent inné de vous laisser porter par les changements que vous rencontrez sur votre route : loin de vous laisser décourager, les modifications de votre environnement professionnel ou social vous... stimulent ! Vous pouvez alors être opportuniste, dans le bon sens du terme, et avoir pendant votre vie, certains "coups de chance" dont vous amplifierez grâce à votre talent et votre absence de peur de la nouveauté, les effets.

#### ★★★★★ Lune quinconce Milieu du Ciel, orbe 0° 26'

Une dissonance entre la Lune et votre Milieu du Ciel, Marguerite Duras, peut indiquer un déphasage entre votre sensibilité et les buts que vous vous êtes fixés dans la vie, même s'il est rare que cette dissonance se manifeste d'une façon importante. Vous pouvez avoir l'impression que vos émotions vous jouent parfois des tours en société, que votre popularité laisse à désirer, sans que vous ne le compreniez. Des femmes pourraient s'opposer à votre ascension, dans certaines situations.

## Vos atouts et votre part de jovialité

Votre activité mentale et votre enthousiasme à gérer vos projets, notamment dans un cadre collectif, sont tout à fait favorisés par cette configuration planétaire de votre thème natal : une de vos grandes qualités, Marguerite Duras, est d'être capable de vous insérer dans un groupe tout en gardant intacte votre originalité, ce qui a comme conséquence naturelle de favoriser vos amitiés et vos protections durant toute votre vie.

Le coup de pouce de la Nature n'est pas ici spectaculaire Marguerite Duras, mais il est pourtant bien réel; votre sens du dévouement, votre générosité et votre compassion sont développés à un point tel que souvent, c'est dans les domaines peu médiatiques des œuvres humanitaires et caritatives que vous pourrez vous accomplir avec bonheur. C'est dans l'ombre et dans l'effort, dans la discrétion et le silence que vos qualités humaines seront grandement favorisées et vous apporteront en retour la satisfaction d'une vie riche et non limitée aux contingences matérielles.



La planète Jupiter exprime l'idée d'expansion, de largesse, de générosité. Elle correspond aux fonctions de synthèse, d'enthousiasme et d'optimisme : sa présence en maison dans le thème natal a une importance beaucoup plus grande que sa présence en signe puisque Jupiter, comme Saturne, Uranus, Neptune et Pluton est une planète lente. Beaucoup de gens nés à la même époque possèdent Jupiter dans le même signe. Il s'agit donc pour sa présence en signe d'une signification mineure, moins personnelle que les planètes dites rapides, Soleil, Lune, Mercure, Vénus et Mars, à lire donc avec prudence.

Jupiter dans le signe du Verseau stimule votre activité mentale et vos talents pour les projets collectifs ou humanitaires dans lesquels vous pourrez affirmer votre originalité d'une façon aisée, et peut créer en même temps en vous une attirance pour la nouveauté et l'originalité en général : les sciences, les hautes technologies mais aussi l'ésotérisme, l'astrologie, les domaines occultes. Votre vie amicale peut être favorisée par cette configuration.

## Votre part de gravité

Votre vivacité et votre superficialité se transforment petit à petit en secondarité, profondeur de réflexion et intérêt pour les connaissances, les contacts et la logique.

Vous êtes, Marguerite Duras, parfois inquiète dans votre propre foyer, en privé. Vous avez quelquefois l'impression - en général fautive - que votre famille ne vous aime pas assez, que vous vous sentez incomprise, que vous êtes trop isolée ou que votre père est trop sévère.

Souvent attachée au passé et à des souvenirs douloureux, votre défi consistera à réaliser que le présent peut devenir léger et agréable, que le poids de vos souffrances dans ce domaine est peut-être constitué de vos propres doutes et non pas de votre foyer. Si vous y réussissez, vous gagnerez sur tous les tableaux puisqu'à la clef, vous deviendrez responsable, stable et... heureuse chez vous !

La planète Saturne exprime l'idée de contraction, d'effort, de durée, de limitation, de concentration. Avec Saturne, tout ce qui n'est pas authentique est amené tôt ou tard à être éliminé. On ne peut pas tricher avec Saturne, il correspond à un désir irrésistible de ne faire qu'un avec soi-même avec responsabilité et sagesse. Il est le grand purificateur, il représente nos limites mais aussi notre vérité : sa présence en maison dans le thème natal a une importance beaucoup plus grande que sa présence en signe puisque Saturne, comme Jupiter, Uranus, Neptune et Pluton est une planète lente. Beaucoup de gens nés à la même époque possèdent Saturne dans le même signe. Il s'agit donc pour sa présence en signe d'une signification mineure, moins personnelle que les planètes dites rapides, Soleil, Lune, Mercure, Vénus et Mars, à lire donc avec prudence.

Saturne dans le signe des Gémeaux diminue votre légèreté, votre futilité, votre insouciance : vous devenez plus réfléchi, plus concentré, vous apprenez à canaliser en profondeur vos idées ; votre sens pratique est amplifié, votre souci d'exactitude et votre soif de précision sont renforcés.

## Quelques cas particuliers

## **Votre originalité et vos utopies**

C'est dans le secret ou l'isolement que des événements inattendus peuvent se produire d'une façon soudaine. Ou alors, parfois, c'est à l'occasion d'événements imprévisibles qu'un isolement se produira, que ce soit un contexte d'exil, de solitude forcée comme une maladie ou un emprisonnement dû à des inimitiés ou à une certaine fatalité.

Des satisfactions importantes peuvent également arriver dans un contexte secret, que ce soit une liaison amoureuse cachée, une activité dans l'ombre, une association avec des personnalités dont l'identité ne peut être révélée.

Les domaines occultes ou secrets (l'espionnage, la police, les sociétés secrètes, etc.) génèrent des causes fréquentes dans le changement de cours de votre destinée. Des retournements ou bouleversements incompréhensibles peuvent se produire à certaines occasions de la vie, et vous faire comprendre que des amis considérés comme tels n'étaient en fait pas de votre côté, ou parfois, ce qui est plus heureux, que ceux dont vous pensiez qu'ils étaient vos ennemis jurés sont en réalité d'une aide et d'un secours appréciables et même parfois... de futurs amis !

## **Votre inspiration et vos illusions**

Cette sympathique combinaison peut magnifier vos amours et votre créativité, en leur apportant un côté romanesque et fantasque. Si vous êtes artiste, vous avez à plusieurs périodes de votre vie l'impression d'être littéralement inspirée et emportée par des élans d'amour et d'émotions.

En intensifiant cette partie de votre vie, vous êtes forcément plus vulnérable que d'autres : il vous appartient de faire le tri entre les impressions positives et créatrices, et celles qui ne surgissent que par réaction à des événements contrariants et qui peuvent vous affecter d'une façon disproportionnée avec leur nature.

Vous n'êtes pas à l'abri de désillusions dans le domaine amoureux, sachez-le, mais n'en soyez pas chagrinée car vous avez également droit au meilleur lorsque tout va bien.

Du côté des loisirs, des rapports avec les enfants, vous êtes une nature assez influençable et vous vous laissez porter par votre seule intuition, plutôt que d'avoir une approche rationnelle et intellectuelle; l'émotion à fleur de peau plutôt que la raison...

## **Votre passion et votre autorité**

Vous avez généralement eu une enfance assez tendue pour diverses raisons possibles. Le début de votre vie n'a pas été spécialement facile et vous avez pu ressentir une angoisse bien réelle, pour des causes... qui ne l'étaient pas forcément.

Dans votre sphère intime et privée, lorsque vous êtes en confiance, vous pouvez vous montrer assez dominatrice et autoritaire, alors qu'à l'extérieur, vous n'oserez pas montrer cette facette de votre personnalité.

Votre sensibilité est profonde et vous pouvez être blessée intérieurement pour peu de choses alors que vous ne le montrez jamais, mais dès la maturité, vous ferez de votre finesse un atout au lieu d'une vulnérabilité.

Symboliquement et d'après la tradition, votre père peut parfois vous sembler autoritaire ou dominateur : ce n'est pas forcément vrai mais c'est ce que vous pouvez percevoir, en particulier pendant votre enfance.

## Vos planètes isolées

En général, les dix planètes du thème se trouvent en relation avec d'autres planètes, par les aspects astrologiques majeurs ou mineurs. Ces liens permettent à ces planètes ou énergies qui se manifestent dans la personnalité du sujet, de fonctionner et de s'exprimer avec des garde-fous et avec une certaine tonalité.

Rarement, il peut arriver que dans un thème, une planète soit complètement déconnectée des neuf autres.

Les astrologues ont constaté que lorsque c'était le cas, le sujet ressentait l'énergie de la planète solitaire ou isolée d'une façon singulière, à la fois saccadée et avec beaucoup de puissance. Ainsi par exemple, le célèbre astrologue Jean-Baptiste Morin de Villefranche indique « qu'une planète solitaire présage quelque chose d'insolite ou d'extraordinaire, à l'endroit des significations rattachées à la maison qu'elle occupe » (source : l'astrologie selon Morin).

La méthode de détection que nous utilisons est la suivante : une planète est dite isolée si elle ne fait aucune conjonction, semi-sextile, sextile, carré, trigone, opposition ou quinconce à l'une des neuf autres planètes du thème de naissance, en prenant en compte les orbis de ces aspects. On ne tient pas compte des angles du thème dans cette détection.

Il est dans tous les cas important de retenir qu'une planète isolée agit clairement lorsqu'elle est personnelle : ainsi le Soleil, la Lune, Mercure, Vénus ou Mars, lorsqu'elles sont isolées, produiront à coup sûr les effets particuliers dont parle Jean-Baptiste Morin de Villefranche. Pour Jupiter, Saturne, Uranus, Neptune et Pluton, il convient d'être prudent, ces cas n'ayant pas encore été bien étudiés en volume.

Votre thème ne comporte aucune planète isolée, ce cas particulier n'intervient pas dans votre thème.

## Annexe 1 : vos dominantes mineures

Les cinq dominantes qui suivent sont moins importantes que celles décrites au début de votre étude et ne se perçoivent pas forcément : elles peuvent toutefois, dans certains cas, apporter quelques compléments mineurs à l'analyse de votre caractère, mais plutôt à titre de curiosité. Il n'est pas nécessaire d'en tenir compte lors des premières lectures de votre portrait.

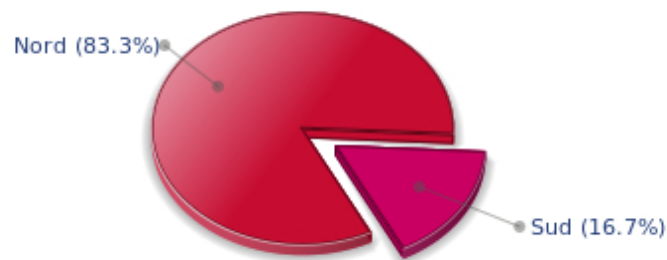
### Vos répartitions planétaires : hémisphères Nord Sud et Est Ouest

L'axe qui lie la pointe de la maison 1, l'Ascendant, à la pointe de la maison 7, le Descendant, sépare le zodiaque en deux bols, un bol supérieur, au Sud, et un bol inférieur, au Nord. La partie Sud et la partie Nord, pour reprendre une expression du célèbre astrologue américain Rudhyar, correspondent aux deux fonctions "être" ou "fonctionner"; bien d'autres concepts sont aussi associés à cette répartition entre hémisphères Nord et Sud, comme ceux de l'introversion - pour l'hémisphère Nord - et l'extraversion - pour l'hémisphère Sud - l'être ou le paraître, la vie intérieure ou la vie extérieure, la réflexion ou l'action, rêver sa vie ou vivre ses rêves, l'abstrait ou le concret, la discrétion ou la mise en vedette etc.

Il ne s'agit pas forcément d'une détermination, mais d'une sensibilité personnelle : ainsi, certains ou certaines seront projetés dans la vie publique malgré un hémisphère Nord très chargé, mais si cela se produit, cela ne sera pas forcément vécu de façon volontaire, par goût ou par nature. Réciproquement, certains hémisphères Sud très chargés ne provoqueront pas automatiquement chez leurs propriétaires une destinée célèbre, mais ceux-ci auront tendance, si leur vie est trop "calme" à rechercher le devant de la scène. Il est question ici de nature profonde et d'inclination naturelle. Bien sûr, aucune des typologies n'est "supérieure" à une autre.

Dans votre thème natal, Marguerite Duras, les dix planètes principales sont réparties de la façon suivante :

### Vos Hémisphères Nord et Sud



Marguerite Duras, la prédominance d'éléments planétaires dans l'hémisphère Nord vous incline à la réflexion, à l'être, à l'imagination plutôt qu'à l'extériorisation de vos actes et à une certaine mise en vedette que vous ne souhaitez pas. Il vous appartient donc, pour tempérer cet état de choses et si vous le souhaitez bien sûr, de forcer parfois votre nature en agissant au grand jour, de vous faire violence pour communiquer, pour vous montrer... pour avancer dans le concret et mieux profiter de votre nouvelle

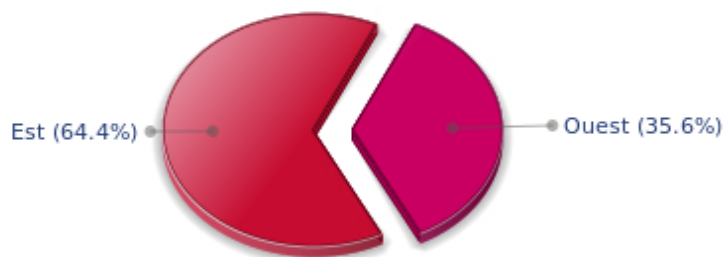
situation ainsi acquise.

Le thème astral de naissance est découpé en deux autres parties, orientale et occidentale, par l'axe vertical qui relie le Milieu du Ciel au Fond du Ciel.

La partie orientale, à l'Est, du côté de l'Ascendant, est le monde du moi, de la volonté, du magnétisme personnel, de la vitalité, alors que la partie occidentale, à l'Ouest, du côté du Descendant, est le monde des autres, de la communication, du rapport à autrui et de son influence, de la souplesse et de l'adaptabilité.

Marguerite Duras, voici la répartition des planètes entre vos deux hémisphères Est et Ouest :

### Vos Hémisphères Est et Ouest



La prédominance des éléments planétaires à l'Est de votre thème natal vous apporte, Marguerite Duras, une affirmation certaine ou une forte détermination : vous savez ce que vous voulez et vous aurez tendance à décider et agir en tenant compte de façon prioritaire de vos buts personnels, même si ceux-ci sont en contradiction avec ceux de votre entourage.

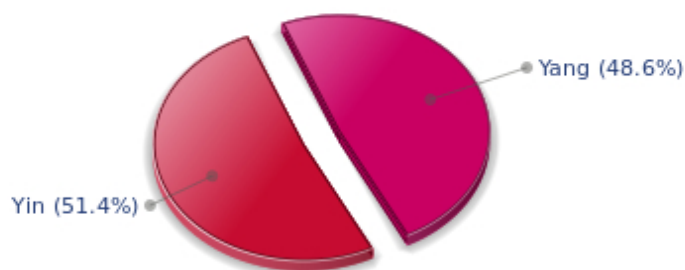
Un atout très clair, à condition... que vous ne vous trompiez jamais sur la bonne direction à prendre. Vous avez intérêt à tenir compte de votre entourage pour contrebalancer votre nature et profiter ainsi d'une manière équilibrée de vos atouts. Le risque pour vous est évidemment de vous montrer trop autoritaire et peu conciliante. Une forte détermination alliée à une souplesse et un sens de la communication aiguisés, voilà le but à rechercher pour vous.

### Vos polarités Yin et Yang

Les douze signes sont répartis en deux groupes de polarités, appelés groupe actif et groupe passif, ou encore parfois masculin et féminin, positif et négatif, Yang et Yin : Cette répartition correspond à deux tonalités assez distinctes, la première apportant extraversion, action, assurance et dynamisme, la seconde introversion, réactivité, réflexion et prudence. L'une n'est pas supérieure à l'autre, chaque groupe ayant ses atouts et ses faiblesses. Les signes impairs, Bélier, Gémeaux, Lion, Balance, Sagittaire et Verseau font partie du premier groupe, alors que les signes pairs - parce qu'ils commencent au second signe - Taureau, Cancer, Vierge, Scorpion, Capricorne et Poissons appartiennent au second groupe.



## Vos Polarités Yin et Yang



En fonction de la disposition et des qualités de vos planètes et de vos angles, vous faites partie, Marguerite Duras, plutôt du groupe Yin, le groupe passif : vous êtes plutôt introvertie, imaginative et parfois discrète, mais vous avez la profondeur et la sagesse de celles qui ne se contentent pas du bruit pour rien ou du clinquant. Vous doutez parfois, mais pensez que ceux qui ne doutent pas sont... un peu inconscients. A vous peut-être de vous lâcher un peu et de mettre votre réserve de côté : le juste équilibre est parfois plus sain.

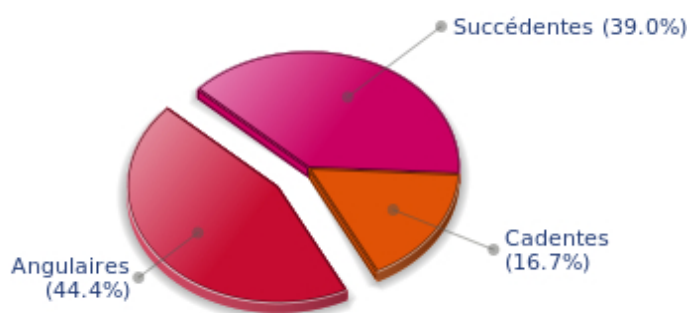
### Vos accentuations de maisons

Les maisons sont réparties en trois types : les maisons angulaires, succédentes et cadentes.

Les premières sont les plus importantes, les plus "typées" et les plus énergétiques. Ce sont les maisons 1, 4, 7 et 10 dont les pointes – ou début – correspondent aux quatre fameux angles : l'Ascendant ou AS pour la maison 1, le Fond du Ciel ou FC pour la maison 4, le Descendant ou DS, en face de l'Ascendant pour la maison 7, et le Milieu du Ciel ou MC pour la maison 10, en face du Fond du Ciel.

Les planètes de votre thème natal, valorisées selon une batterie de critères complets intégrant toutes les règles de l'astrologie occidentale, valorisent à leur tour des types de maisons, de la même façon que les signes, les maisons, les répartitions etc. comme précédemment.

## Vos Accentuations de Maisons



Vos maisons angulaires – le groupe des maisons 1, 4, 7 et 10 - sont les plus valorisées dans votre thème, Marguerite Duras : la tradition indique qu'elle sont les plus dynamiques, les plus fortes. Elles peuvent – mais cela dépend du reste de votre thème natal – laisser penser que vous êtes une femme assez typée, entreprenante et énergique. Les maisons angulaires sont en effet des maisons dites d'impulsion, qui correspondent à une personnalité puissante, énergique, dominatrice.

Les destins qui sortent de l'ordinaire correspondent souvent à des maisons angulaires prédominantes, mais il ne s'agit que d'une indication partielle...

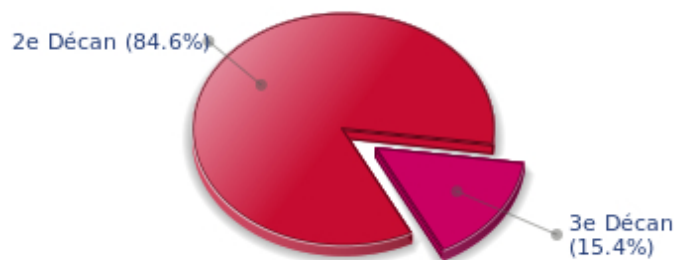
### Vos décans ésotériques

Chaque signe est constitué de 30 degrés et peut être partagé en trois parties égales : les décans. La tradition indique que l'on peut associer à ces trois décans une certaine signification. L'usage est en général de limiter leur champ d'application au signe solaire, mais il est encore plus intéressant d'effectuer une répartition de toutes les planètes pour avoir une idée de l'importance respective de ces trois décans dans le thème natal en vue d'obtenir un éclairage complémentaire de la personnalité.

Ces significations sont à prendre en compte avec la plus grande prudence, il s'agit en effet de caractéristiques mineures, mais qui peuvent parfois accentuer d'autres traits saillants du caractère.

Pour une planète, individuellement, l'usage est de considérer que le premier décan accentue les caractéristiques du signe. Les deux autres décans correspondent à des sous-dominantes, fonctions de la nature de chaque signe. Ce système conduit à une multiplication des significations et une impossibilité d'y voir clair : nous préférons ne donner que le sens de l'accentuation d'un décan par rapport aux deux autres, dans l'ensemble du thème natal. La prudence la plus grande est de mise pour cette indication à la fois générale pour votre thème, mais aussi mineure et pas forcément fiable : il ne nous paraît pas essentiel de lire sa signification dans un premier temps.

## Vos Décans Ésotériques



Le deuxième décan, c'est-à-dire la partie entre 10° et 20° des signes zodiacaux, est majoritaire dans votre thème astral de naissance, Marguerite Duras : ces dix degrés zodiacaux correspondent à une accentuation des valeurs mentales, de la pensée logique. Vous pourriez donc être favorisée pour les activités de type scientifique, la recherche, l'écriture ou toute forme d'expression où vous devez... penser beaucoup.

## Annexe 2 : votre étude karmique

Le thème karmique est un complément du portrait psychologique ou thème natal. Cette étude se fonde sur les positions des nœuds lunaires, de la Lune noire, de la Part de Fortune et des planètes rétrogrades : des éléments du thème - pour les premiers - que l'on nomme parfois points fictifs, et qui renseignent sur le sens spirituel de votre destinée. Parce qu'il y a en chacun de nous un acquis et une quête, notre vie est un parcours évolutif... A condition bien sûr d'aller dans le bon sens! Très prisé par les astrologues indiens, l'axe des nœuds lunaires (nœud nord et sud) est traditionnellement l'indice du fil d'Ariane que nous sommes invités à suivre. La Lune Noire quant à elle indique le secteur que nous avons le plus de chances de transformer ou transcender, tandis que la Part de Fortune renseigne sur le domaine dans lequel nous aurons des facilités d'expression particulières. Les planètes rétrogrades peuvent parfois indiquer certains problèmes que nous aurons à résoudre.

### Les nœuds lunaires : un chemin spirituel

Issus de la tradition indienne, les nœuds lunaires se fondent sur une idée simple : chacun d'entre nous à une mission ici-bas, un destin, un cheminement qui lui est propre. La vie est, selon cette philosophie, une école : l'axe des nœuds renseigne sur nos acquis (nœud sud, notre karma, témoin de notre héritage spirituel ou de nos vies antérieures) et nos buts sur cette terre (nœud nord, notre dharma, sens de notre incarnation présente). C'est pour cette raison qu'on nomme souvent l'étude des nœuds lunaires "astrologie karmique". Nous n'évoquerons pas ici d'hypothétiques existences passées. Qu'importe d'où nous viennent nos tendances présentes! L'essentiel n'est-il pas de prendre conscience du sens de notre vie, de sa finalité ou de notre dharma ? Un sens qu'on trouve souvent vers l'âge de 37 ans, lorsque les nœuds lunaires occupent la même position qu'à la naissance.

Vos faits et gestes expriment un défi : celui de consacrer une part importante de vous-même au dévouement, à l'abnégation. La vie vous impose quelques sacrifices, consentis (et volontairement assumés) ou imposés par les aléas quotidiens. Vous avez très tôt manifesté un sens critique aigu et adopté des attitudes rationnelles, logiques et raisonnables, mais relativement individualistes. Pourtant, vous apprenez au fil du temps à "lâcher du lest", à offrir une part essentielle de vous-même afin de dépasser le "chacun pour soi". Aussi, les épreuves que la vie vous impose ont pour vous un sens : les êtres ne répondent pas nécessairement à vos jeux, tandis que votre entourage contrarie parfois vos desseins et ambitions... Sans doute vous faut-il acquérir graduellement le détachement des "vieilles âmes", des êtres qui ont appris à ne retenir que l'essentiel - la vie intérieure ou la survie - et qui savent la vanité des "petites choses" de ce monde. Vous saurez mieux que d'autres faire face aux situations de crise, parce que les circonstances, quelles qu'elles soient, cachent une dimension spirituelle et un tremplin d'évolution. Peu à peu, vous vous initierez à l'art d'accepter les choses sans vous renier. La compassion et l'amour d'autrui forgent alors le thème central de votre existence.

Il y a chez vous d'évidentes qualités de sociabilité. Vous savez mieux que d'autres vous adapter à un contexte neuf et calquer vos comportements sur ceux de vos proches. Loin de chercher à vous dissocier des groupes ou cellules (sociales, familiales), vous adoptez fréquemment des attitudes souples et conformes aux attentes d'autrui. Cela se traduit parfois par un relatif manque de combativité. Vous n'oserez pas toujours aller à l'encontre des modes et courants ambiants. Parce que vous redoutez les situations inédites, vous vous priverez parfois de la possibilité d'innover. Sans doute vous faut-il apprendre à faire cavalier seul - ou plutôt cavalière seule - , à vous débarrasser des scrupules qui paralysent vos faits et gestes : la vie vous incitera à laisser de côté les jugements d'autrui pour accéder au fil du temps à une réelle autonomie de pensée et d'action. Sans perdre le caractère sociable qui chez vous

semble acquis, il importe de développer le sens des initiatives individuelles. Il est des situations où l'on ne peut compter que sur soi-même. En rencontrant celles-ci, vous aurez la possibilité d'acquérir la liberté dont beaucoup rêvent sans vraiment se donner les moyens de la vivre. Ne laissez pas votre entourage dicter encore et toujours votre mode de vie. Il importe seulement d'éviter de tomber dans l'excès inverse : l'égoïsme forcé de ceux pour qui rien ne compte hormis leurs intérêts! Le sens de votre existence est peut-être d'apprendre à devenir maîtresse de votre destin.

### **Lilith ou la lune noire**

La Lune noire est l'étincelle de refus et de distance qui sommeille en chacun de nous. Selon le signe qu'elle occupe dans votre thème, elle met l'accent sur un désir de transformer, de sublimer une part de votre vie. Insondable et mystérieuse, la Lune noire apporte une dimension différente au secteur qu'elle touche. Subtile dans ses manifestations, elle n'en est pas moins forte, implacable, exigeante jusqu'à l'extrême... La Lune noire, nommée également Lilith, est votre flamme intérieure d'héroïsme et d'insoumission.

Vous entretenez un rapport paradoxal avec le confort ou le plaisir : vous aspirez profondément à un univers dans lequel s'épanouiraient à loisir vos sens et vos désirs. Pourtant, vous montrez sur ce plan une telle exigence que vous refusez parfois les joies simples de l'existence, préférant à celles-ci un absolu de qualité de vie... absolu souvent inaccessible, mais combien exaltant !

### **La Part de fortune**

Point fictif très ancien, la part de Fortune dépend de la phase lunaire au moment de votre naissance. La maison astrologique qu'elle occupe est particulièrement valorisée. Dans votre thème, la Part de Fortune est en maison 9 : vous vivez pour l'aventure et cherchez à dépasser les limites de vos capacités, à découvrir de nouvelles formes de pensée. Le voyage géographique ou spirituel, intérieur, constitue la clé de vos motivations. Il vous faut accroître votre champ de conscience, un bien grand mot pour signifier ce qui peut parfois être vécu simplement : goût des cultures étranges ou étrangères, acceptation et compréhension des différences...

### **Les planètes rétrogrades**

La tradition karmique insiste sur les problèmes posés par les planètes dites rétrogrades. Elles seraient l'héritage d'un passé mal vécu, un compte à régler en quelque sorte. L'interprétation de ces rétrogradations peut vous paraître négative ou excessive. Parfois, cependant, vous reconnaîtrez un scénario que vous avez souvent vécu, de manière répétitive... tout se passe comme si vous connaissiez des échecs multiples ayant une cause unique. Jusqu'au jour où une prise de conscience vous en libère! En intégrant peu à peu ces énergies planétaires, vous parviendrez à maîtriser ces difficultés, à régler votre dette karmique. En réalité, chaque planète rétrograde met l'accent sur une possibilité d'évolution. Mais rien ne peut se faire sans la volonté de grandir spirituellement, et de vaincre vos propres démons.

Neptune, rétrograde dans votre thème, concerne la spiritualité. Sans doute avez-vous manifesté tôt quelques réticences à l'égard de ce monde subtil qu'est la foi. Refusant parfois les signes ou les clins d'oeil du destin, vous préféreriez-vous en tenir à vos certitudes, à un contrôle rigoureux et objectif de votre vie. Redoutant vos propres aspirations, vous vous fiez volontiers aux autres : d'où un certain manque d'autonomie, et l'impression parfois de ne pas recevoir d'autrui autant que vous pensez avoir donné. Pourtant, certaines désillusions vous apprennent à relativiser cette attitude calculatrice et méthodique, à vous abandonner à l'irrationnel de l'amour et trouver ainsi un cheminement intérieur plus spirituel.

L'ouverture à l'invisible s'opère au fil des ans et des expériences. Votre générosité grandira en même temps que vous percevrez celle de votre entourage.

N.B. : l'astrologie moderne a de moins en moins tendance à tenir compte de la notion de planètes rétrogrades.



## Conclusion

Quelques remarques sont nécessaires afin de mieux profiter d'un portrait fait par l'astrologie : d'abord, il ne faut pas perdre de vue qu'un thème natal est à la fois une photographie du ciel de naissance, mais en même temps une structure qui contient non seulement des caractéristiques mais aussi un potentiel d'évolution de la personnalité.

En ce sens, il faut être conscient que de la même façon que dans la vie, tout le monde sait bien qu'on ne commence à se connaître vraiment qu'à partir de la quarantaine, voire au-delà, certaines caractéristiques ou traits de caractère d'un tel portrait peuvent sembler étonnants : si tel est le cas, c'est souvent parce que les caractéristiques en question ne se sont pas encore épanouies.

Certaines personnalités se révèlent sur le tard, d'autres d'une façon plus précoce. Il faut toujours être prudent dans la mesure où une structure psychologique est en perpétuelle évolution, par les événements, par la maturité qui vient petit à petit etc. On ne saurait trop insister sur cet aspect "mobile" de personnalité au cours du temps.

Il est par contre assez difficile de faire la distinction entre ce qui est "déjà présent", à la période de votre vie où vous lisez la signification de votre thème, et ce qui apparaîtra un peu plus tard, par la logique de votre évolution : à vous de faire le tri, et dans la plupart des cas, vous constaterez que les informations données par un portrait astrologique apportent beaucoup sur la connaissance que l'on a de soi.

Enfin, il faut souligner également que plusieurs lectures d'un portrait astrologique sont généralement nécessaires pour bien s'imprégner des différentes significations, pour apprécier les importances relatives de chaque trait de caractère expliqué.

Dans tous les cas, il est certain qu'aller vers une meilleure connaissance de son propre fonctionnement ne peut qu'aider à son épanouissement plus rapide, et c'est sans nul doute l'un des rôles importants de l'astrologie : se connaître mieux de façon à évoluer plus rapidement, gérer ses faiblesses pour en éviter les conséquences, et profiter de ses atouts pour agir de la façon la plus efficace possible.

---