



Portrait Astrologique d'Oprah Winfrey





Portrait Astrologique d'Oprah Winfrey



Introduction	2
Vos planètes, maisons, aspects et carte du ciel	5
Préambule	7
Vos répartitions planétaires	8
Vos éléments et modes dominants	9
Vos dominantes : planètes, signes et maisons	10
Vos style, comportement et particularités	15
Votre sensibilité	19
Votre affectivité	20
Votre façon d'agir et votre sexualité	22
Votre intellect et votre façon de communiquer	23
Vos buts, motivations, carrière et destin	25
Vos atouts et votre part de jovialité	27
Votre part de gravité	27
Quelques cas particuliers	28
Vos planètes isolées	29
Annexe 1 : vos dominantes mineures	31
Annexe 2 : votre étude karmique	35
Conclusion	38



Portrait Astrologique d'Oprah Winfrey

Introduction

Pour profiter de ce portrait, nous vous conseillons de lire attentivement l'introduction et le préambule, puis de vous imprégner tranquillement des interprétations de chaque chapitre. Les textes étant nombreux, à l'image de la complexité d'un être humain, il vous faudra plusieurs lectures afin de maîtriser ce contenu, pour une meilleure connaissance de vous-même. Votre patience sera ainsi récompensée.

Cette étude a pour objet de décrire votre portrait psychologique, d'en extraire les points fondamentaux sur le plan personnel. Elle commence par l'analyse de vos dominantes planétaires : celle-ci a pour but de cerner des éléments généraux de votre personnalité, avant d'aller plus loin dans le détail. Dans ce portrait, onze dominantes sont analysées, les moins importantes se trouvant dans l'annexe 1 à la fin de l'étude pour davantage de clarté. Votre étude décrit ensuite les différentes facettes de votre personnalité :

Globalement, en dehors même des échanges relationnels, chacun s'exprime et ressent les choses en fonction de son caractère et de ses motivations personnelles : l'Ascendant et le signe solaire expliquent la façon dont vous fonctionnez dans la vie et portent un éclairage ayant une importance capitale pour mieux vous cerner. Nous donnons ici la description du signe solaire (votre moi profond), de l'Ascendant (votre comportement aux yeux des autres), et du maître de votre Ascendant en signe (des nuances concernant le style de votre personnalité). Ces informations apportent en effet à elles seules près du tiers ou de la moitié de votre signature psychologique en fonction des autres caractéristiques de votre thème natal.

La sensibilité se voit ensuite, c'est-à-dire la façon avec laquelle vous recevez les choses et exprimez vos émotions; celle-ci agit de façon permanente tel un filtre lors de vos échanges avec autrui, même si elle ne devient que secondaire lors de relations purement amoureuses où à ce moment, l'affectivité va prédominer. La sensibilité, c'est à la fois la façon avec laquelle vous percevez les choses, votre radar, votre humeur de tous les jours, mais aussi comment vous réagissez au quotidien avec vos proches. C'est ce que voient les autres de vous tout de suite. Un second paragraphe explique dans quel domaine de la vie votre sensibilité et vos émotions sont pour vous les plus impliquées, où finalement vous êtes le plus vulnérable.

C'est votre affectivité, la façon dont vous aimez et avec laquelle vous exercez votre séduction, qui se met ensuite en action dès que vous tombez amoureux : une première partie indique la structure de base ou la forme principale qu'elle revêt, et une seconde partie décrit plutôt dans quel domaine et sous quelle forme vous êtes capable de l'exprimer au mieux compte-tenu de votre personnalité.

Un autre domaine fondamental qui vous est bien spécifique est celui du mode d'action et de la sexualité : de quelle façon vous agissez, comment vous y prenez-vous pour obtenir ce que vous voulez, quelle forme a votre désir ? Douze possibilités existent, très différentes les unes des autres. L'étude vous révèle la vôtre. Un second paragraphe explique dans quel domaine de la vie vous pouvez le plus efficacement exercer votre aptitude à agir et à conquérir.

La façon de communiquer et de penser est évidemment un des éléments fondamentaux qu'il convient d'intégrer dans l'explication et la description de votre personnalité. Elle influence en effet l'ensemble de votre comportement et peut ainsi modifier ou améliorer la perception qu'ont les autres de vous (l'extraversion peut "compenser" une affectivité faible par exemple, une foule de cas sont possibles). Un chapitre complémentaire indique le domaine privilégié de la vie où vous aimez particulièrement communiquer, exercer votre réflexion et rencontrer du monde.

Par ailleurs, un aspect encore plus individuel a son importance afin de mieux vous définir : chacun possède un centre d'intérêt, une façon privilégiée de se réaliser ou d'accomplir sa destinée ; cette motivation principale est indiquée par la position de votre Soleil et du gouverneur de votre thème en maison astrologique, dont nous donnons ici la description détaillée.

Chacun possède dans son thème natal une possibilité d'épanouissement spécifique, une panoplie d'atouts, de protections et de qualités. Quel forme prend ce facteur chance de votre personnalité et dans quel domaine pouvez-vous de la meilleure façon exercer vos meilleures qualités ? C'est l'objet de ce chapitre de vous le révéler.

D'un autre côté, chacun ressent bien qu'il a une part de vulnérabilité, de doute, de peur d'aller de l'avant en lui-même. De quelle façon s'exerce cette part de gravité que vous avez-en vous, comment l'utiliser pour évoluer et se débarrasser du superflu ? Ce sont ces informations qui vous sont indiquées dans ces deux paragraphes.

Découvrez ensuite trois traits de votre personnalité qui doivent être perçus comme secondaires et non comme essentiels. Ces descriptions concernent vos prédispositions qui ne se déclenchent qu'en fonction des événements extérieurs et non par votre propre volonté; appelons cela une part de fatalité, toujours est-il que votre destin ne peut se dérouler que par rapport à ce que vous êtes : ces caractéristiques font donc quand même bien partie de vous, même si elles représentent en quelque sorte une partie plus inconsciente de ce que vous êtes.

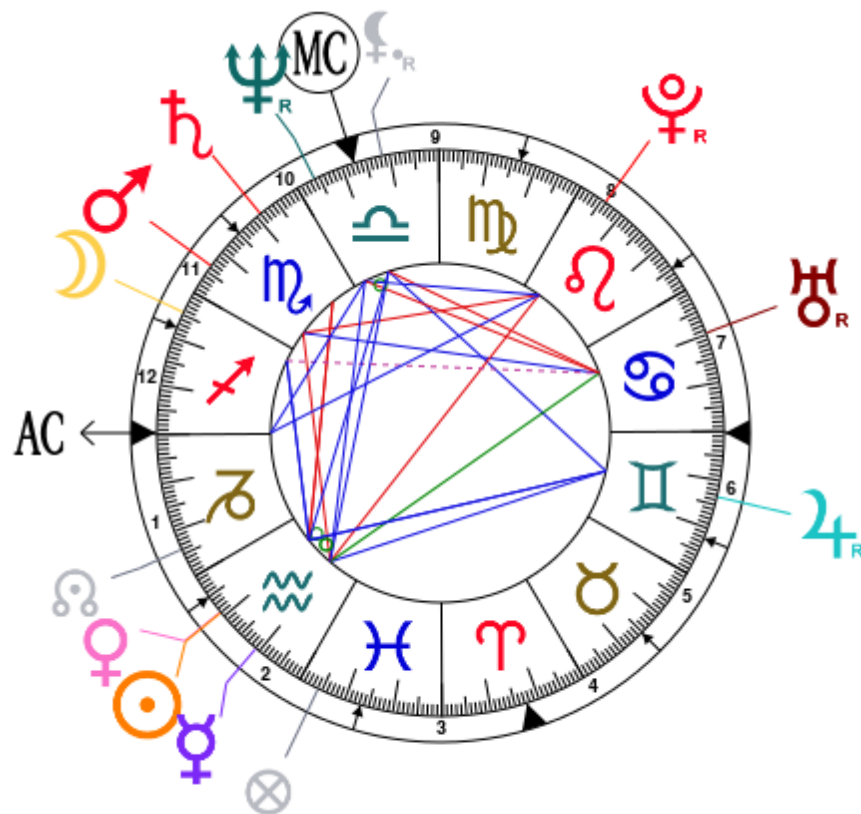
Le thème karmique est un complément du portrait psychologique ou thème natal. Celui-ci se fonde sur les positions des noeuds lunaires, de la Lune noire, de la Part de Fortune et de la rétrogradation des planètes : des éléments du thème - pour les premiers - que l'on nomme parfois points fictifs, et qui renseignent sur le sens spirituel de votre destinée. Parce qu'il y a en chacun de nous un acquis et une quête, notre vie est un parcours évolutif.. Mais ces textes sont à lire avec la plus grande prudence, l'astrologie karmique étant une partie assez controversée de l'astrologie moderne : c'est la raison pour laquelle vous trouverez cette analyse en annexe 2 de votre étude.

Vos planètes, maisons, aspects et carte du ciel

Oprah Winfrey, née le 29 janvier 1954, 04h30mn à Kosciusko (Attala), Mississippi [89.35O ; 33.03N ; 6000]

	Planètes natales		En Maison	Maisons natales (Placidus)	
☉ Soleil	9°00'	♊ Verseau	Maison 2	Maison 1	29°41' ♐ Sagittaire
☾ Lune	4°32'	♐ Sagittaire	Maison 11	Maison 2	5°04' ♊ Verseau
☿ Mercure	19°09'	♊ Verseau	Maison 2	Maison 3	13°19' ♋ Poissons
♀ Vénus	8°51'	♊ Verseau	Maison 2	Maison 4	17°25' ♈ Bélier
♂ Mars	23°35'	♏ Scorpion	Maison 11	Maison 5	14°52' ♉ Taureau
♃ Jupiter	16°39' R	♊ Gémeaux	Maison 6	Maison 6	7°52' ♊ Gémeaux
♄ Saturne	9°03'	♏ Scorpion	Maison 10	Maison 7	29°41' ♊ Gémeaux
♅ Uranus	20°19' R	♋ Cancer	Maison 7	Maison 8	5°04' ♌ Lion
♆ Neptune	26°04' R	♎ Balance	Maison 10	Maison 9	13°19' ♍ Vierge
♇ Pluton	24°09' R	♌ Lion	Maison 8	Maison 10	17°25' ♎ Balance
♁ NL	23°56'	♏ Capricorne	Maison 1	Maison 11	14°52' ♏ Scorpion
♁ Lilith	11°36' R	♎ Balance	Maison 9	Maison 12	7°52' ♐ Sagittaire
AS AS	29°41'	♐ Sagittaire			
MC MC	17°25'	♎ Balance			

Comme il est d'usage, nous considérons qu'une planète à moins de 1 degré de la maison suivante lui appartient, et nous prenons 2 degrés pour le cas de l'AS et du MC.



Liste de vos aspects planétaires actifs

Vous trouverez ci-dessous la liste de tous vos aspects actifs interprétés dans cette étude, en plus de vos planètes en signe, en maison et de toutes vos dominantes planétaires. Les aspects entre les planètes lentes elles-mêmes étant de nature collective ne sont pas affichés, comme il se doit.

- ★★★★★ Soleil sextile Lune, orbe 4° 27'
- ★★★★★ Soleil conjonction Mercure, orbe 10° 09'
- ★★★★★ Soleil conjonction Vénus, orbe 0° 08'
- ★★★★★ Soleil trigone Jupiter, orbe 7° 39'
- ★★★★★ Soleil carré Saturne, orbe -0° 03'
- ★★★★★ Soleil trigone Milieu du Ciel, orbe -8° 25'
- ★★★★★ Lune sextile Vénus, orbe 4° 19'
- ★★★★★ Lune sesqui-carré Uranus, orbe -0° 46'
- ★★★★★ Mercure conjonction Vénus, orbe 10° 18'
- ★★★★★ Mercure carré Mars, orbe -4° 25'
- ★★★★★ Mercure trigone Jupiter, orbe -2° 3'
- ★★★★★ Mercure quinconce Uranus, orbe 1° 09'
- ★★★★★ Mercure trigone Neptune, orbe -6° 54'
- ★★★★★ Mercure opposition Pluton, orbe -4° 59'
- ★★★★★ Mercure trigone Milieu du Ciel, orbe 1° 44'
- ★★★★★ Vénus trigone Jupiter, orbe 7° 48'
- ★★★★★ Vénus carré Saturne, orbe -0° 11'
- ★★★★★ Mars trigone Uranus, orbe 3° 15'
- ★★★★★ Mars carré Pluton, orbe -0° 34'
- ★★★★★ Jupiter trigone Milieu du Ciel, orbe 0° 45'
- ★★★★★ Uranus carré Milieu du Ciel, orbe -2° 54'
- ★★★★★ Neptune sextile Ascendant, orbe 3° 37'
- ★★★★★ Neptune conjonction Milieu du Ciel, orbe 8° 39'
- ★★★★★ Pluton trigone Ascendant, orbe 5° 32'

Signification des étoiles

Les étoiles indiquent la force des aspects. Deux étoiles colorées, si possible pleines (il y a des demi-étoiles), indiquent un aspect assez fort pour être remarqué dans une première lecture.

Nous vous conseillons vivement de ne lire les paragraphes avec moins de deux étoiles que plus tard, après vous être imprégné(e) des autres textes.

La couleur jaune indique un aspect apaisant, de conciliation, et la couleur rouge un aspect dynamique, de tension. Les aspects rouges vous permettent d'évoluer et d'agir en apprenant par la vie, à faire de vos "faiblesses" des forces. Les aspects jaunes sont vos forces déjà acquises avec lesquelles vous vous reposez pour ensuite mieux évoluer avec les premières.

Préambule

Lorsque l'on interprète un thème astral de naissance, la meilleure méthode consiste à partir du général pour aller au particulier, graduellement. Ainsi, l'usage est de suivre un plan qui part de l'analyse globale du thème, de sa structure, pour ensuite décrire les différents traits de la personnalité.

L'analyse globale du thème dans une première partie permet de cerner quelques traits généraux de la personnalité, de souligner quelques points qui pourront ou non être confirmés par l'analyse détaillée : quoi qu'il en soit, ces traits généraux seront à prendre en compte. Une personnalité humaine est une entité infiniment complexe à décrire et il est illusoire de vouloir la résumer de façon courte, ce qui ne signifie pas non plus qu'il s'agisse d'un défi impossible. Plusieurs lectures d'un thème natal sont indispensables afin de s'imprégner des différentes significations et appréhender toute cette complexité. Mais le jeu en vaut la chandelle.

Un thème natal est constitué schématiquement de dix planètes principales (deux lumineuses, le Soleil et la Lune, trois planètes rapides dites individuelles, Mercure, Vénus et Mars, deux planètes lentes, Jupiter et Saturne, et trois planètes très lentes, Uranus, Neptune et Pluton), d'éléments secondaires (les noeuds lunaires, la lune noire dite Lilith, Chiron et autres objets mineurs), de douze maisons astrologiques, le tout positionné dans un zodiaque qui comporte douze signes, du Bélier aux Poissons.

En premier lieu, il faut apprécier l'importance de chaque planète dans le thème, c'est ce que l'on appelle la recherche des dominantes planétaires. Cette recherche obéit à des règles qui dépendent de la sensibilité et l'expérience de l'astrologue mais qui ont également des bases claires et solides : ainsi, les paramètres d'activité d'une planète peuvent être pris en compte - le nombre d'aspects actifs qui arrivent à cette planète, l'importance de chacun de ces aspects qui dépend de leur nature mais aussi de leur exactitude - puis les paramètres d'angularité - la proximité aux quatre angles Ascendant, Milieu du Ciel, Descendant et Fond du Ciel, tout ceci pouvant être aussi apprécié numériquement en fonction de la nature de l'angle et de l'écartement de la planète à ceux-ci - les paramètres de qualité également - la valorisation en fonction des maîtrises, exaltations, exils et chutes - et un certain nombre d'autres critères comme la prise en compte des maîtrises de l'Ascendant et du Milieu du Ciel seront nécessaires.

Ces différents critères permettent de valoriser les planètes et d'en déduire quelques conclusions utiles pour l'interprétation du thème astrologique natal.

L'analyse globale d'un thème va tenir compte d'abord des trois répartitions planétaires dans le thème : hémisphères Est ou Ouest, Sud ou Nord, et quadrants les plus occupés, Nord Est, Nord Ouest, Sud Est et Sud Ouest. Ces trois répartitions donnent une tonalité générale en terme d'introversion et d'extraversion, de volonté et de sociabilité, de prédisposition à certains comportements.

Viennent ensuite trois autres répartitions : les éléments (les triplicités puisqu'il existe trois groupes de signes de chaque) - Feu Air Terre et Eau - qui apportent une typologie de personnalité, les modes (les quadruplicités puisqu'il existe quatre groupes de signes de chaque) - Cardinal, Fixe et Mutable - et les polarités (Yin et Yang) qui renseignent sur certains traits de caractère fondamentaux.

Suivent les trois types de dominantes : dominantes planétaires, dominantes signes et dominantes maisons. Le néophyte imagine que l'astrologie, c'est "être Bélier" ou parfois être "Bélier Ascendant Vierge" par exemple. La réalité est bien plus riche. S'il est vrai que le Soleil et l'Ascendant apportent à

eux deux une bonne partie de la personnalité - entre un tiers et la moitié environ en fonction du thème natal - une personne n'est pas "que Soleil" (ce que l'on appelle le signe) ni "que maison 1" (ce que l'on appelle l'Ascendant). Ainsi, telle planète peut-être fortement valorisée, tel signe ou telle maison peuvent recevoir un important groupe de planètes et du même coup apporter une signification qui va tempérer et relativiser le rôle de l'Ascendant, du signe solaire etc.

Enfin deux autres critères, les accentuations - angulaires, succédentes et cadentes - qui sont une classification des maisons astrologiques, et les types de décans occupés - chaque signe est découpé en trois décans de dix degrés chacun - apporteront leur supplément de signification.

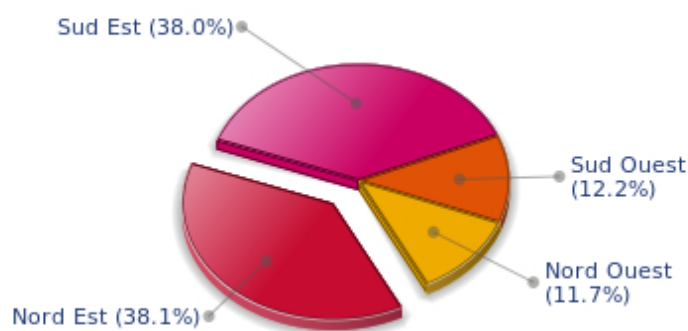
Ces traits généraux de caractère ne sont pas à prendre au pied de la lettre : ils enrichissent la lecture du thème en la préparant pour ainsi dire, et permettent de mieux comprendre la seconde partie plus détaillée et plus précise qui analyse chaque domaine de la personnalité en faisant une synthèse des critères de positions, de signes, de maisons et d'aspects selon certaines règles hiérarchiques.

Comme indiqué dans l'introduction de votre portrait, vos dominantes mineures sont interprétées dans l'annexe 1 à la fin de l'étude pour plus de clarté.

Vos répartitions planétaires

Chaque quadrant est une combinaison des quatre hémisphères de votre thème et correspond à une typologie de caractère. L'hémisphère Sud - le haut de votre thème, autour du Milieu du Ciel - est associé aux valeurs d'extraversion, d'action et à la vie publique, alors que le Nord favorise l'introversion, la réflexion et la vie privée. L'hémisphère Est - la partie gauche, autour de l'Ascendant - est lié au moi et à la volonté, alors que l'Ouest privilégie l'influence des autres et la souplesse dans la prise de décision.

Vos quatre Quadrants

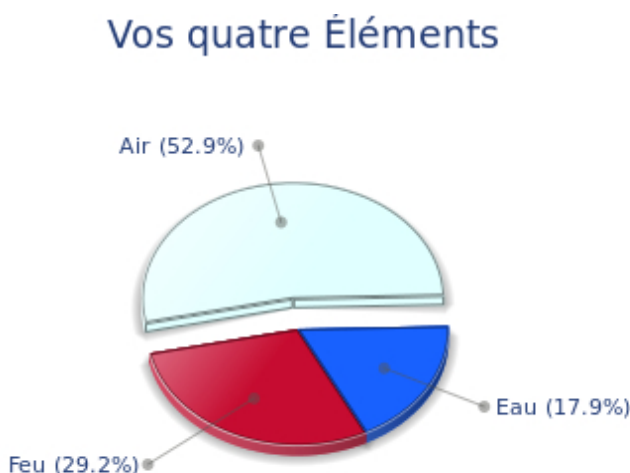


Oprah Winfrey, le quadrant Nord Est, nocturne, constitué des maisons 1 2 et 3, prédomine chez vous : il s'agit d'un secteur qui privilégie l'affirmation et la sécurité matérielle au détriment de la perception d'autrui et de l'aventure - risquée selon vous - de la transformation. Vous êtes encline à fonctionner pour votre stabilité et avez tendance à intégrer le fruit de vos actions pour vous protéger. Posséder, acquérir mais aussi communiquer - sans trop vous livrer - font partie de vos motivations profondes. Vous êtes plutôt autonome et à effort égal pour vous, vous auriez certainement intérêt à tenir compte davantage des

autres pour améliorer vos résultats, quel que soit le domaine.

Vos éléments et modes dominants

Oprah Winfrey, voici les diagrammes de vos éléments et modes dominants, constitué à partir des présences des planètes et angles dans les douze signes :



Vive la communication et la mobilité, Oprah Winfrey ! La prédominance des signes d'Air dans votre thème favorise et amplifie votre goût pour les relations avec autrui et les déplacements de toutes sortes, qu'ils soient réels - voyages - ou symboliques - idées nouvelles, évasion par l'esprit. Vous gagnez en souplesse et en adaptabilité ce qui peut vous manquer éventuellement en affirmation ou en sens du concret.

Oprah Winfrey, le Feu prédomine dans votre thème natal et vous apporte intuition, énergie, courage, confiance en vous et enthousiasme ! Vous êtes encline à la passion et savez affirmer votre volonté, aller de l'avant et contre vent et marée, avec force, aller jusqu'au bout de vos rêves et de vos buts. La faiblesse relative de cet élément est sans doute le manque de recul ou peut-être une forme de hardiesse qui peut vous pousser à des imprudences risquées.

Les valeurs de Terre sont sous-représentées dans votre thème natal, avec seulement 0.00% au lieu de 25%, la moyenne. Cette carence en Terre peut indiquer que vous vous désintéressez des valeurs matérielles, concrètes. Vous êtes peut-être trop dans votre cœur ou dans votre tête, ou encore dans votre enthousiasme ! Toujours est-il que vous pouvez vous retrouver dans des situations délicates par manque de bon sens ou de prévoyance : la vie matérielle est incontournable même si l'on est idéaliste, rêveur ou que l'on a besoin de peu de choses dans la vie. S'adapter à la vie concrète fait partie des nécessités incontournables, sous peine finalement... de composer avec elle d'une façon encore plus lourde un peu plus tard !

Les douze signes du zodiaque sont répartis en trois groupes ou modes, appelés les quadruplicités, nom savant qui signifie simplement que ces trois groupes comprennent quatre signes. Le mode Cardinal, le mode Fixe et le mode Mutable sont plus ou moins représentés dans le thème natal, en fonction de la

présence et de l'importance des planètes et des angles dans les douze signes.

Vos Modes



Le mode Fixe est majoritaire dans votre thème natal, Oprah Winfrey, et vous prédispose au désir de sécurité et de durée : vous savez apprécier concrètement une situation et sa stabilité, et préférez nettement jouer votre rôle loyal de femme tenace, obstinée - attention cependant à ne pas confondre obstination et rigidité ou intransigeance - et rude à la tâche plutôt que de tenter des expériences nouvelles ou vous risquer à changer l'environnement que vous trouvez. Vous solidifiez, structurez, sécurisez tout ce que vous trouvez sur votre passage : c'est votre nature, même si souvent, la rapidité ne vous intéresse pas particulièrement : rien ne sert de courir...

Vos dominantes : planètes, signes et maisons

La question de la dominante est évoquée depuis la nuit des temps en astrologie : comme il serait agréable de définir une personne par quelques mots, par une ou plusieurs planètes qui représenteraient son caractère simplement, sans être obligé d'analyser longuement aspects et maîtrises, aspects et angularité, présence en signes et en maisons !

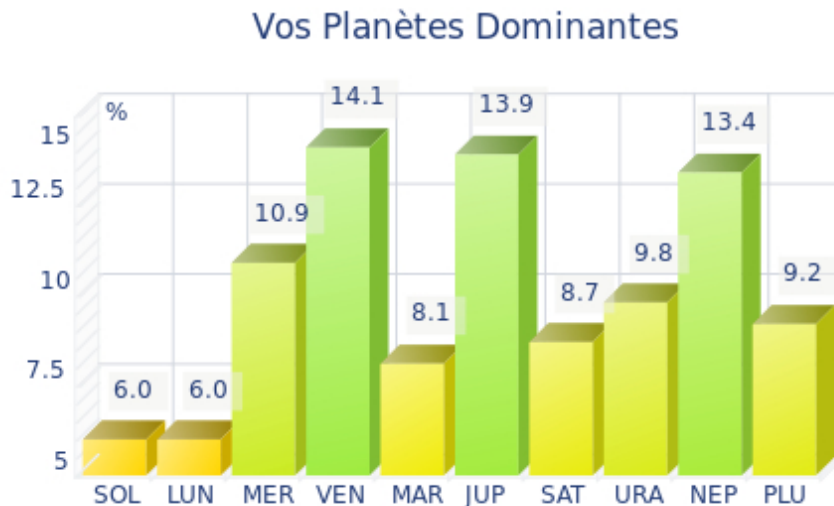
Les dix planètes - du Soleil à Pluton - sont un peu comme dix personnages d'un jeu de rôle, avec chacun son caractère, son mode d'action, ses atouts et ses faiblesses. Elles représentent en fait une classification en dix personnalités bien distinctes et les astrologues ont depuis toujours - et depuis peu pour les trois dernières planètes, Uranus, Neptune et Pluton - essayé d'associer à un thème astral de naissance une ou plusieurs dominantes planétaires, mais également une ou plusieurs dominantes signes et maisons.

En effet, pour les signes et les maisons, c'est un peu la même chose : si les planètes symbolisent des personnages, les signes représentent des teintes, les structures mentales, affectives et physiques d'un sujet. Chaque planète en signe est un peu comme un personnage qui verrait ses caractéristiques modifiées en fonction du lieu où il habite. Dans un thème, il existe ainsi en général un, deux ou trois signes bien valorisés, qui vont permettre de décrire son propriétaire rapidement.

Pour les maisons astrologiques, l'idée est encore plus simple : les douze maisons correspondent aux douze domaines de la vie et leur occupation privilégiée par les dix planètes principales, pondérées par les différents critères dont nous venons de parler en introduction, vont les valoriser différemment, et mettre

en relief certaines "cases" de la vie : cela peut être le mariage, le travail, la vie amicale etc.

Oprah Winfrey, voici votre diagramme de valorisation des planètes :



Les trois planètes les mieux représentées dans votre thème sont Vénus, Jupiter et Neptune.

Avec Vénus faisant partie de vos dominantes, un de vos premiers réflexes est tout simplement de... plaire ! La séduction, le charme et l'apparence – la vôtre – font partie des automatismes de votre comportement.

Votre façon de voir les choses passe par le cœur et avec vous, rien ni aucune communication réelle ne sera transmise si une certaine sympathie ou chaleur n'émane de vos interlocuteurs. Pour vous, peu importent les raisonnements froids et logiques, les pensées claires et le bon sens : si en même temps n'existe pas un lien affectif avec votre environnement, rien ne peut se passer avec la Vénusienne que vous êtes, rien ne peut se faire.

Vous avez un côté artiste et vous ne négligez jamais dans vos actes et dans votre façon de communiquer des concepts très clairs, bien que subjectifs : le plaisir et la beauté, voire aussi la sensualité, tout cela parfois au détriment de l'efficacité, de la durée, de la logique, et... du détachement.

Jupiter, la planète de l'expansion, de l'organisation, du pouvoir et de la bienveillance, fait partie des dominantes de votre ciel natal. Comme toute bonne Jupitérienne, vous êtes chaleureuse, ouverte, liante, consensuelle et active : optimiste, vous savez utiliser votre confiance en vous pour convaincre, gommer les différences d'opinions et laisser aux spécialistes le soin d'analyser et de parfaire les choses. Votre rôle à vous, vous le savez assez jeune déjà, c'est de rassembler, de faire preuve d'esprit de synthèse et de conciliation, et naturellement, d'en recevoir les fruits : le pouvoir.

Vous appréciez la légalité, l'ordre social mais aussi l'ordre en général. Avec vous comme leader, tout projet ou toute entité humaine peut s'organiser, se structurer. Vous savez à merveille diriger. Le Jupitérien ou la Jupitérienne plutôt dans votre cas est en effet la femme politique par excellence et un bon Jupiter dans un thème natal est toujours synonyme d'une bonne intégration dans la Société, quelle que soit la voie choisie.

Ce tableau idyllique est-il vraiment sans ombre ? Non, évidemment : chaque typologie planétaire possède ses faiblesses. L'une des vôtres est l'orgueil, tout comme le Solarien, mais votre volonté d'expansion à tout prix peut y mêler en même temps une forme d'exagération en tout, de jouissance sans fin, de confiance en soi mal placée qui risque de conduire aux erreurs, au matérialisme primaire et parfois à la soif d'un confort matériel absurde. Dans le pire des cas naturellement.

Neptune étant l'une de vos trois planètes dominantes, elle fait de vous un être qui ne se dévoile pas facilement et qui d'ailleurs vous fait vous-même vous poser beaucoup de questions sur la compréhension de vos propres motivations ! En effet, si votre imagination et votre inspiration sont immenses et si vous possédez une sensibilité extraordinaire qui peut faire de vous parfois un médium ou une voyante, en revanche, et peut-être ceci expliquant cela, votre impressionnabilité est telle que vous pouvez parfois avoir du mal à distinguer le concret et le solide de l'illusoire ou du virtuel.

Mystique, visionnaire ou poétesse, vous rêvez éveillée comme toute bonne Neptunienne et voyez ce que peu de gens voient, le tout étant enrobé d'un flou qui pourrait être qualifié d'esthétique lorsque votre enthousiasme est là.

Forcément, une femme sans limite et éprise d'infini comme vous peut parfois être blessée et rendue d'autant plus vulnérable en raison de sa perception aiguë des événements qui évidemment sont parfois cruels : dans ces cas-là, vous prenez de plein fouet les coups et pouvez sombrer dans le spleen le plus noir, dans la rêverie la plus inquiétante.

Cela dit, cette aura de mystère vous apporte certainement un charme indéfinissable aux yeux de beaucoup de vos proches qui ont du mal à vous comprendre, mais qui sont souvent... fascinés et attirés par cette sorte de don unique que vous avez de ressentir, de voir ce que le commun des mortels ne pourra jamais voir !

Vos Signes Dominants



Dans votre thème natal, les trois signes les plus importants – en fonction des critères cités plus haut – sont dans l'ordre Verseau, Sagittaire et Balance. Souvent, ces signes sont importants parce que votre Ascendant ou votre Soleil s'y trouvent. Mais ce n'est pas forcément le cas : un amas de planètes peut s'y trouver, ou une planète proche d'un angle autre que le Milieu du Ciel ou l'Ascendant, quand ce n'est pas tout simplement parce que deux ou trois planètes sont très actives par les nombreux aspects qu'elles font à partir de ces signes. Vous emprunterez ainsi une partie des caractéristiques de ces trois signes, un peu

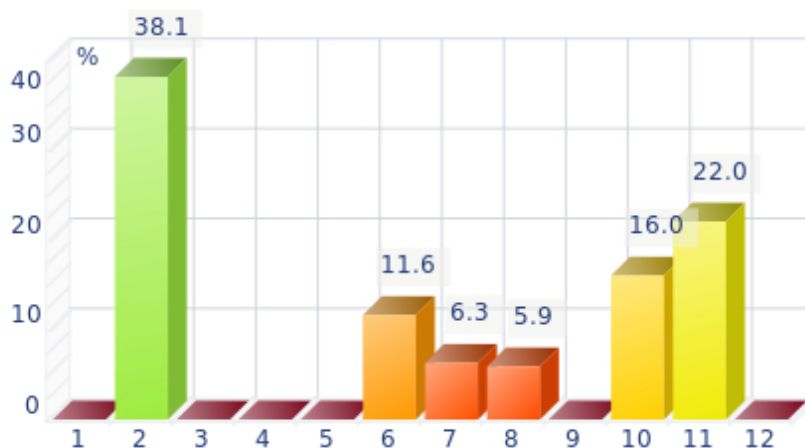
comme une superposition de caractéristiques au reste de votre thème, et cela d'autant plus fort que le signe en question est valorisé.

Le Verseau est un des signes les plus importants de votre thème natal : il rend votre personnalité - ou du moins une de ses facettes – originale jusqu'à l'excentricité malgré un côté parfois distant - humaine, sympathique et impassible à la fois : vous êtes la femme des paradoxes, très difficile à cerner à cause des deux planètes Uranus et Saturne qui se mélangent pour créer ce signe si compliqué et attachant qui inspire une partie de votre personnalité. Le sérieux et l'impassibilité de Saturne côtoient la femme rebelle douée, individualiste et charismatique, toujours prête à faire des folies et qui ne se comporte jamais comme on l'attendrait à cause d'Uranus ! Une de vos caractéristiques essentielles est que vous ne vous livrez pas à titre personnel, mais que vous avez tendance à vous lâcher pleinement en public. Vous êtes finalement bien étrange. Sexy et charmeuse en collectivité, vous pouvez malgré votre caractère agréable et sociable frustrer plus d'un de vos admirateurs en privé par votre refus... ou votre impossibilité de montrer une chaleur affective profonde et spontanée, une émotion, des larmes. Mais apparence et réalité sont deux choses différentes de toute façon et puis vous avez du génie ou du moins un charme fou avec ce signe. Votre vie amicale est souvent très riche et si amoureuxment, vous êtes un peu détachée – pour cette facette seulement de votre caractère, le reste du thème confirmera ou infirmera cela - et ce n'est quand même pas un drame !

Le Sagittaire, signe du feu conquérant et de l'aventure, fait partie de vos dominantes : vous êtes enthousiaste et optimiste, très sociable et entreprenante, mobile au point d'avoir la bougeotte à la fois physiquement et sur le plan des idées qui fusent en vous sans pouvoir s'arrêter. Avec vous, personne ne s'ennuie en général car vous avez toujours un projet en tête et une excursion à proposer du moins... quand vous êtes là car vous êtes si souvent en voyage ! Evidemment, tant de mouvements pour une seule femme peuvent effrayer et certaines mauvaises âmes iront jusqu'à vous reprocher une sorte de brutalité ou de tendance à vous emporter bien trop rapide, mais si vous êtes si chaleureuse et spontanée, si extravertie, n'est-ce pas une bonne chose ? Si bien sûr, d'autant plus que votre sens de l'humour est ravageur, alors... D'autres reproches ?

Avec la Balance en signe dominant, vous aimez faire plaisir, séduire, vous faire apprécier des autres. D'ailleurs, votre naturel est justement tout en tolérance et en mesure, en délicatesse et en élégance, presque fabriqué pour plaire ! Forcément, vous trouverez toujours des mécontents qui vous reprocheront votre manque d'authenticité ou votre tiédeur voire votre manque de courage, mais pour vous, la victoire, c'est de vous faire aimer, et sur ce terrain, vous serez sans doute la championne toutes catégories !

Vos Maisons Dominantes



Les maisons 2, 11 et 10 sont les plus occupées de votre thème natal, cette occupation étant calculée en pondérant les planètes et angles en fonction de différents critères astrologiques – rapidité, activité, angularité, maîtrises etc. En analysant les maisons les plus occupées, l'astrologue déduit les champs ou domaines d'activité qui vous « concernent » le plus, que ce soit par ce que vous vivez – ou que vous serez un jour amenée à vivre – ou par vos motivations intérieures profondes.

Votre maison 2 fait partie des trois maisons les plus occupées ou du moins les plus denses de votre thème natal : l'aspect matériel de l'existence avec ce que cela implique en termes de sécurité, d'appétit de vivre et désir de possession est bien présent, et vous ne pourrez sans doute pas vous contenter de vivre d'amour et d'eau fraîche. Sur un plan plus subtil, vous pouvez éprouver le même type d'approche pour votre vie relationnelle : possessivité, jalousie dans le pire des cas, mais aussi, si le reste du thème l'indique, fidélité et durée.

La maison 11 fait partie des trois maisons les plus importantes de votre thème natal et rend de ce fait votre vie amicale et sociale importante pour vous, incontournable ou stratégique ; il faut noter que parfois, c'est seulement votre vie socio-professionnelle qui est très développée plutôt que votre vie amicale : cela dépend du reste de votre thème, et en particulier des éléments liés à votre extraversion, comme par exemple les hémisphères, quadrants, et position et qualité de la Lune et du Soleil.

Vous considérez que les activités de groupe, que ce soit le domaine humanitaire ou les simples réunions entre amis, sont des sources sans fin d'inspiration et souvent de plaisir, si les planètes dans ce secteur ne sont pas en tension. Pour vous, l'humain est important, et souvent davantage que votre propre réussite, à moins que la maison 10 ne soit elle aussi très puissante.

Avec une maison 10 développée, l'accomplissement extérieur de votre destinée a des chances d'être voyante : la maison 10, c'est la carrière, la vie publique, l'extériorisation de vos actes, de vos ambitions. Une bonne partie de votre énergie peut ainsi être utilisée pour réussir concrètement ce que vous avez en tête. Instinctivement, vous aurez à cœur de faire en sorte que vos rêves deviennent réalité, vous vous frotterez tôt ou tard au public, votre épanouissement passera par l'épreuve du feu : les autres, ce qui se voit.

Vos style, comportement et particularités

Ce qu'on appelle communément le "signe" correspond à la position du soleil dans le zodiaque. Le soleil va mettre en valeur toutes les caractéristiques du signe qu'il occupe. Ces caractéristiques seront d'autant plus pures et exactes que le soleil y est "fort" selon les règles traditionnelles de l'astrologie, ou bien que ce signe est particulièrement valorisé par le reste du thème. Nous donnons ici les caractéristiques du signe pur mais il vous faut garder à l'esprit que celles-ci pourront parfois n'être qu'un éclairage particulier de votre personnalité dans la mesure où de toute façon un thème astral n'est en aucun cas constitué seulement de la position du soleil ou de l'Ascendant et que ce signe peut donc être plus ou moins valorisé chez vous.

Autre point particulièrement important : contrairement à l'Ascendant qui exprime clairement votre façon de paraître, votre vitalité, votre constitution physique, votre comportement spontané et l'image que vous donnez, votre signe solaire représente lui votre moi profond, celui-là même que vous ne connaissez pas encore forcément complètement, celui qui ne pourra émerger que petit à petit en acquérant davantage de maturité : c'est l'intérieur de votre personnalité, qui ne se révèle qu'aux personnes de votre entourage en qui vous avez donné votre confiance, c'est aussi un peu l'aboutissement de l'évolution probable de votre personnalité qui pourra être obtenue à l'aide de toutes les énergies contenues par ailleurs dans votre thème natal, en commençant par l'écorce voyante, votre Ascendant.

L'Ascendant est l'un des éléments essentiels dans l'établissement de votre thème natal. Il est le signe du zodiaque qui se lève à l'Est au moment exact de votre naissance et nécessite donc pour son calcul que vous connaissiez l'heure précise de celle-ci.

Il permet d'apporter une foule d'informations sur votre personnalité ; il est l'une des clefs qui permet d'approcher de près certains éléments de vous-même comme votre apparence physique, votre caractère tel qu'il est perçu au premier abord et votre comportement immédiat. Il correspond à la partie extérieure et apparente de votre personnalité que vous voulez bien montrer depuis toujours, mais aussi à votre constitution physique sur la durée c'est-à-dire votre santé.

Soyez conscient également que malgré l'importance de l'Ascendant, celui-ci ne pourra vous décrire d'autant mieux que s'il est valorisé dans votre thème, cette valorisation découlant de l'application de l'ensemble des règles de l'astrologie. Néanmoins il apportera dans la plupart des cas une très bonne indication et se révélera une source de renseignements souvent au moins aussi féconde que celle apportée par votre "signe", celui où se situe le soleil au moment de votre naissance.

Vous êtes du signe du Verseau et votre Ascendant est Sagittaire

Avant d'aborder en détail la signification du signe de votre Soleil et de votre Ascendant, nous vous proposons rapidement, en guise de préambule, l'interprétation générique de la combinaison de ceux-ci dans votre thème :

Original et ouvert à tout ce qui est différent de vous et de votre monde, on dirait que vous fuyez votre présent ou votre univers dans une soif à jamais insatisfaite de nouveautés et d'exotisme. Votre signe solaire et votre Ascendant se ressemblent beaucoup dans leur optimisme prométhéen et leur audace, mais aussi dans leur instabilité et leur prosélytisme... En tant que Verseau, vous êtes sujet à des

variations d'humeur, et vous restez paradoxalement constant dans vos espoirs et votre obstination à croire en vos projets, ou à ne voir que le meilleur en chaque personne. Ce tableau idyllique masque pourtant – parfois - une sorte de rigidité mentale et un manque certain de réalisme. Votre Ascendant Sagittaire vous inspire au contraire un comportement plus souple - voire particulièrement tolérant et curieux en surface - lorsque vous vous trouvez en milieu inconnu. Vous attirez la sympathie par votre chaleur communicative et votre sociabilité, ou au pire, vous pouvez agacer par votre côté sans-gêne et votre vision rose-bonbon du monde...

Vous êtes du signe du Verseau

Sentimentalement, vous êtes particulièrement sensible aux valeurs de l'amitié dans le sens où vous vous percevez vous-même comme un maillon d'une chaîne, différent et original certes, mais dont le but n'est pas de faire grossir votre ego et de vous affirmer individuellement mais de vous immerger par vos contacts amicaux et votre participation dans des projets et idéaux de toute la communauté humaine.

Née avec la marque de ce signe, vous êtes idéaliste, altruiste, détachée, indépendante, originale, surprenante, douée, contradictoire, innovante, humaniste, sympathique, amicale, sûre de vous, impassible, calme, intuitive, créative, charitable, insaisissable, déroutante, généreuse, tolérante, paradoxale, ne supportant aucune contrainte, mais vous pouvez aussi être marginale, résignée, distante, utopique, inadaptée, excentrique et froide.

En amour, vous êtes Oprah Winfrey la curieuse du Zodiaque, cérébrale et vive, toujours à l'affût de la nouveauté, de ce qui peut vous étonner.

Souvent plus amoureuse de l'amour que de votre partenaire, vous êtes surprenante et imprévisible, tantôt telle une passionnée par instant, idéalisant par votre imagination et la puissance de votre esprit votre relation mais aussi votre compagnon, tantôt devenant d'un seul coup froide, détachée, impersonnelle lorsque quelque chose vous a contrariée, ce qui peut provenir d'éléments si subtils que vous seule êtes capable en général de les détecter.

Vous ne supportez pas d'être déçue et vous avez une grande habileté pour rompre brutalement au moment où votre partenaire s'y attend le moins.

Pour vous séduire, il est nécessaire d'être hors-normes, étonnant, déconcertant, et de vous laisser une totale liberté et indépendance. A ces conditions seules, vous pourrez vivre une relation durable et stable avec le compagnon que vous aurez choisi, pleine de mouvements et de surprises, vous apportant enfin l'harmonie dont vous avez besoin. Vous serez alors remplie de chaleur et méconnaissable lorsque la confiance sera définitivement là.

La durée dans votre couple dépend beaucoup des goûts en commun que vous avez : l'idéal pour vous est de vivre avec un homme qui soit en réalité à la fois votre ami et votre amant, passant d'un rôle à l'autre d'une façon continue en fonction des circonstances, vous apportant à la fois la stimulation mentale dont vous avez absolument besoin mais aussi la chaleur de l'amour.

Votre Ascendant est Sagittaire

Psychologiquement, vous êtes d'une nature extravertie et indépendante, tournée vers les valeurs d'expansion et de sociabilité avec une âme de leader, énergique et active, parfaitement intégrée à la vie collective par votre charisme et votre entrain. En effet, Signe de Feu tout en action, se créant des défis et les réalisant dans la foulée, le Sagittaire est difficile à suivre tant sa fougue et son esprit indépendant le poussent constamment plus loin et plus haut.

Née avec la marque de ce signe, vous êtes charismatique, fouguese, énergique, sympathique, bienveillante, ordonnée, joviale, optimiste, extravertie, drôle, directe, démonstrative, charmeuse, indépendante, aventurière, franche, audacieuse, adaptable, fascinante, intéressante, entreprenante, sociable, expansive, exubérante, éprise de liberté mais vous pouvez être aussi colérique, égoïste, autoritaire, inconstante, infidèle, brutale, peu fiable, inconsciente, manquant de tact ou désobligeante.

En amour, vous êtes Oprah Winfrey une tornade de vie et de chaleur, mobile, gaie, extravertie, toujours à l'aise et dynamique, éprise de liberté et de variété. Si vous n'étiez pas si saine et si bienveillante, on aurait pu presque dire que vous ressemblez à l'amazone des temps mythologiques.

Agréable à vivre si votre compagnon accepte votre désir de bouger tout le temps, vous êtes sans problème, vive, intéressée par de multiples domaines, prenant souvent l'initiative de vos rencontres amoureuses qui se feront beaucoup lors de vos voyages de vacances ou d'affaires. Avec vous, jamais de drames, de complications, de questions : vous vivez à fond l'instant présent quand vous êtes là, ou bien vous êtes déjà dans votre avion en route pour de nouvelles aventures...

Une fois calmée, vous ferez la meilleure des épouses et des mères de famille constituant autour de vous une famille où mari et enfants bougeront le plus souvent possible avec vous lors des vacances scolaires ou tout simplement en s'installant dans une autre ville ou un autre pays lors d'un changement de situation professionnelle.

Parfois, le Sagittaire étant un signe double, il arrive que vous fassiez plus d'un mariage si vos conditions de liberté et de mobilité si importantes pour vous ne sont pas pleinement satisfaisantes.

Le gouverneur de votre thème est en Gémeaux

Le maître de l'Ascendant, souvent appelé gouverneur du thème, apporte certaines nuances intéressantes aux significations apportées par le Soleil et l'Ascendant. Sa position en signe va moduler le style de personnalité décrit par eux, ou parfois l'amplifier s'il s'agit d'un signe identique à l'un ou l'autre.

Le maître de l'Ascendant, Oprah Winfrey, est Jupiter. Dans le signe des Gémeaux, il vous apporte de la souplesse et la capacité d'entreprendre plusieurs choses en même temps, au risque parfois de vous disperser ou de vous décourager. Votre habilité naturelle à communiquer est à la mesure de votre curiosité insatiable pour les gens et les choses.

Les aspects à votre Ascendant

Certaines planètes font un aspect à votre Ascendant, Oprah Winfrey : elles modifient donc, avec leur style propre, votre comportement et personnalité qui ne sont pas exactement chez vous ceux d'un Ascendant Sagittaire pur mais bien une fusion entre ses caractéristiques et celles apportées par ces aspects.

★★★★★ Pluton trigone Ascendant, orbe 5° 32'

Pluton, la planète de l'instinct et du secret, fait un aspect harmonieux avec votre Ascendant Oprah Winfrey : grâce à elle, vous avez une lucidité hors normes pour vous comporter en société d'une façon juste, bien qu'un peu mordante et dominatrice. Vous jouez de votre flair et de votre magnétisme, et cela vous réussit bien !

★★★★★ Neptune sextile Ascendant, orbe 3° 37'

Avec un aspect harmonieux de Neptune à votre Ascendant, Oprah Winfrey, vous possédez une bonne intuition qui vous permet d'adopter à l'instinct un comportement qui plaît à votre entourage. Vous avez ce flair naturel qui fait que vous ne vous trompez pas trop sur les gens, et donc évitez de faire des erreurs de jugements. Vous comprenez la foule et avez les bons réflexes pour être acceptée.

Votre sensibilité

D'une nature optimiste et émotive, vous êtes, Oprah Winfrey, prise entre deux envies quelque peu incompatibles : vous êtes friande d'exotisme et d'indépendance, de mouvement, mais en même temps vous vous sentez bien dans une forme d'embourgeoisement et de conformisme de votre comportement ; en général, cela se traduit par une succession d'états d'âme tantôt tranquilles et bien adaptés aux différentes situations que vous rencontrez, tantôt empreints d'une envie irrésistible de changement et de renouveau. Plutôt d'une nature bon enfant presque naïve, vous avez confiance en vous et votre grande émotivité vous pousse à vivre intensément et avec variété des expériences émotionnelles d'une façon un peu dispersée mais qui, de toute façon, vous amènent les stimulations dont vous avez besoin pour être équilibrée. Grâce à cette attitude plutôt sympathique et avenante, vous bénéficiez d'une certaine popularité et cela d'autant plus que malgré votre soif d'aventures qui pourrait en effaroucher d'aucuns, vous vous adaptez aisément aux règles et usages du milieu dans lequel vous évoluez.

Vous êtes populaire auprès de vos amis, Oprah Winfrey, vous rayonnez facilement grâce à votre sensibilité, votre côté fantasque, votre mobilité et votre charme teinté d'imagination. Même au travail, vous avez souvent les faveurs de la clientèle et si d'aventures vous êtes dans une équipe de commerciaux, vous serez souvent la première à être envoyée chez le client tellement vous plaisez !

Vos émotions peuvent s'exprimer avec bonheur dans les projets en commun, avec vos amis si possible, que vous entreprenez et dans lesquels vous brillez par votre absence d'égoïsme et votre charme un peu enfantin mais si attachant.

★★★★★ Lune sextile Vénus, orbe 4° 19'

L'harmonique Lune-Vénus est un facteur d'équilibre intime à travers un épanouissement sensuel et affectif. La recherche du bien-être fait appel à toutes sortes d'émotions, de sentiments. Vous aimez, vous goûtez la vie simplement, et vous savez susciter l'affection et la sympathie de votre entourage. Ceux et celles qui vous sont familiers seront aussi objets de désir et de plaisir. Tendresse et amour, sans doute, ne font qu'un : vous êtes sensible aux marques d'affection que l'on vous donne, aux gestes quotidiens qui renforcent l'attachement de deux êtres. Même l'habitude, si cruellement ressentie chez d'autres, est susceptible de renforcer vos sentiments amoureux. Vous vous montrez allergique à toutes les violences, et particulièrement celles touchant votre vie intime. Le piège d'une telle configuration planétaire réside sans doute dans la variété et l'omniprésence des humeurs : les caprices seront ainsi parfois au rendez-vous... et la volonté quelque peu émoussée. Dernier point : cet aspect est fréquent dans les thèmes d'individus développant une certaine sensibilité esthétique ou artistique.

★★★★★ Lune sesqui-carré Uranus, orbe -0° 46'

Uranus et la Lune ont intrinsèquement peu en commun : ces deux planètes s'entendent comme le feu et l'eau ! Il vous est en effet difficile de concilier votre désir de bien-être, d'intimité, avec les passions foudroyantes, les coups de tonnerre de votre destin. Ainsi, vous vous sentez parfois entravée dans votre liberté par votre univers intime, familial. Il y a alors risque de crise, d'explosion ou de rupture. Le désir d'indépendance ne fait pas nécessairement bon ménage avec le souci de sécurité. La tentation est grande, parfois, de mettre en péril les fondements mêmes de votre existence pour tenter une aventure libératrice, personnelle. Les décisions brusques, pourtant, vous font peur. Et votre besoin de sécurité tempère souvent vos élans, freine vos aspirations individualistes. Pour harmoniser ces tendances, sans doute vous faut-il ménager au sein de votre vie intime un espace d'expression personnelle, une activité qui vous soit propre. Faute de quoi les tensions accumulées au fil du temps pourraient mettre en péril le cours tranquille de votre existence.

★★★★★ Soleil sextile Lune, orbe 4° 27'

Cet aspect est un puissant facteur d'homogénéité : l'image que vous donnez de vous-même est conforme à votre nature réelle et ne force en rien votre équilibre de base. D'où sans doute une certaine aisance, des comportements cohérents et une volonté de rester vraiment vous-même, quels que soient les regards extérieurs et les attitudes que l'on attend de vous. Dans le meilleur des cas, votre volonté et votre sensibilité sont en harmonie, vos facultés inconscientes mobilisées et contrôlées par votre vouloir conscient, sans rupture d'équilibre. Il importe cependant d'éviter les pièges d'une autosatisfaction préjudiciable aux échanges réels et enfermant l'individu dans des schémas aussi confortables que figés. On peut rester naturel sans pour autant se satisfaire du seul bien-être qu'ont ceux et celles qui ne trichent pas avec eux-mêmes.

Votre affectivité

Dans votre thème, le Soleil et Vénus sont tous deux en Verseau. L'affectivité se situe d'emblée hors des lieux communs et des sentiers battus. Idéaliste jusqu'au bout des ongles, vous rêvez une vie sentimentale chaque jours renouvelée, exaltante, surprenante... Il vous faudra certes parfois modérer les élans du cœur, revenir à une réalité froide et implacable. Mais sans doute trouverez-vous en toutes circonstances des raisons d'espérer un avenir radieux, de magnifier et d'idéaliser la relation. Etre aimé de vous n'est sans doute pas de tout repos. Il vous faut en effet pouvoir estimer, voire admirer votre partenaire. Que celui-ci cesse de vous surprendre, et voila que l'amour rêvé perd soudain son aura. Autant vous savez faire preuve d'une générosité sans limites lorsque le cœur vibre, autant êtes-vous capable d'une certaine intransigeance quand les illusions tombent. Affectivité exigeante, qui ne saurait se satisfaire de l'à-peu-près. La force d'une telle configuration réside dans la faculté de s'émouvoir, de s'émerveiller au contact de l'autre. Aveugle à ses défauts, sourd aux calomnies dont votre partenaire fait peut-être l'objet, vous vous laissez volontiers griser par la passion. Plus tard, l'idylle se mue en amitié, la relation amoureuse en fraternité. Mais jamais ne cesse l'étonnement des premiers instants, parce que l'amour est toujours à venir... Et gare à qui ne sait pas nourrir cette flamme !

Beaucoup plus cérébrale et amicale que vraiment passionnée dans le domaine amoureux, vous êtes, Oprah Winfrey, plutôt faite pour l'amitié amoureuse, les sentiments fins et légers où chacun garde sa liberté et peut-être presque un détachement et une absence d'implication réelle. Parfois, vous pouvez rester un certain temps distante et absolument indifférente aux affaires de coeur, complètement mobilisée par vos activités intellectuelles originales ou vos projets humanitaires dans une ambiance collective que vous affectionnez tant. Vous substituez ainsi à la relation amoureuse un grand nombre de contacts amicaux et légers et il faut dire que souvent, cela vous suffit. Pour que vous tombiez amoureuse, vous avez besoin d'un peu de piment, une dose de surprise et d'admiration pour l'originalité de votre partenaire ; à ces conditions, vous pouvez fort bien exprimer vos sentiments et les vivre pleinement dans une ambiance sans contraintes ou le respect de la liberté est parfaitement partagé dans votre couple.

Oprah Winfrey, vous faites en général un lien entre l'aspect possessif des choses et vos sentiments; pour vous, ceux-ci vont s'exprimer d'abord lentement mais vont se fixer petit à petit et prendre de la profondeur dès que vous commencez à vous attacher. Vous avez besoin alors d'être certaine de la fidélité de la personne sur laquelle vous avez jeté votre dévolu et d'éprouver l'impression que d'une certaine façon, elle vous appartient. Généralement, sentiments et bien-être matériel vont de pair et les conditions matérielles dans lesquelles vous allez pouvoir vivre votre amour sont importantes pour vous : pas question de vivre d'amour et d'eau fraîche, un nid douillet et cossu ou un environnement pas loin d'être

luxueux sont des conditions presque obligatoires pour que vous puissiez donner libre-cours à vos emportements sentimentaux. Ce n'est pas véritablement que vous êtes quelqu'un d'intéressé, vous avez même en vous souvent de grandes qualités de générosité et de compassion, mais il vous est difficile de séparer l'aspect agréable et matériel des choses avec le bien-être de former un couple. Votre besoin de sécurité affective est par ailleurs bien réel et si vous ne l'avez pas, vous faites en sorte de l'obtenir coûte que coûte.

★★★★★ Soleil conjonction Vénus, orbe 0° 08'

Cet aspect vous sensibilise à l'image donnée de vous-même. Vous attachez une importance considérable à l'effet produit sur autrui, au charme qui émane de votre personnalité. Il vous faut pouvoir compter sur vos capacités de séduction et gagner la sympathie de votre entourage. Aussi serez-vous souvent sensible aux regards extérieurs, répondant aux attentes de vos proches. Pour faire plaisir, certes, mais plus encore pour retenir leur attention. Vous êtes en quête de plaisir, d'estime et d'affection. Mais idéaux et désirs ne font qu'un : vous ne donnez réellement votre pleine mesure qu'avec ceux et celles pour qui vous éprouvez une attirance naturelle, une estime indépendante des faits. Vos sentiments répondent aussi à une recherche d'absolu : ceux qui vous sont sympathiques sont adoptés. Les autres rejetés sans appel ! Votre caractère très affectif s'avère un atout en maintes circonstances. Vous saurez mieux que d'autres séduire, conquérir l'adhésion d'un être, gagner son estime. Le risque est sans doute d'obéir aux modes et courants ambiants plus qu'à vos propres motivations, de sacrifier l'essentiel à l'apparence.

★★★★★ Vénus carré Saturne, orbe -0° 11'

La dissonance Saturne-Vénus marque une affectivité exigeante, complexe et souvent remise en question. Vous vous interrogez sur le sens de l'amour, du plaisir et de l'émotion. Vos passions prennent d'emblée un caractère absolu. Aucun compromis ou faux-semblant ne doit alors entacher votre vie sentimentale. Dans un tel contexte, les moments de doute sont fréquents. Cet aspect vous incite à repenser les racines de votre affectivité afin de retrouver la confiance qui vous manque et combler l'inquiétude sentimentale toujours latente. L'amour est pour vous une éternelle recherche, une quête dont on ne perçoit jamais vraiment le terme. Parce que vous doutez de l'affection que l'on vous porte, vous pouvez avoir l'impression de n'être jamais vraiment aimée. Aussi, vos comportements affectifs traduisent les incertitudes qui sont en vous : les tests et les remises en cause se succèdent jusqu'à ce, qu'enfin, vous vous sentiez sûre de vivre un amour conforme à vos exigences. Sur le plan sentimental, vous ne cherchez pas, on le voit, la facilité !

★★★★★ Vénus trigone Jupiter, orbe 7° 48'

Le charme et la séduction sont vos atouts. L'harmonique Vénus-Jupiter facilite l'épanouissement affectif, le bien-être sentimental. Vous savez gagner la sympathie de votre entourage, par votre sensibilité conciliante et votre désir de plaire, vos comportements en société. En maintes circonstances, vous ne manquerez pas de susciter estime et considération - des valeurs pour vous essentielles. Vous aimez les mondanités, la vie sociale, esthétique ou artistique. Souvent, vous aurez tendance à rechercher la facilité des amours et des relations affectives. On vous dit complaisante. Pourtant, vos engagements amoureux peuvent être parfois un brin superficiels. Il importe, sans rompre le charme, d'adopter alors une attitude plus authentique, respectant vos désirs essentiels. L'amour, on le sait, ne s'achète pas. Indice d'équilibre : parce que vous avez conscience des concessions qu'une liaison durable nécessite, vous savez mieux que d'autres maintenir à terme l'harmonie d'un amour.

★★★★★ Mercure conjonction Vénus, orbe 10° 18'

Cette configuration planétaire sensibilise au jeu de la séduction. Vous aimez multiplier les entreprises de charme, vous inventer de nouvelles raisons de séduire ou de vous laisser séduire. Si votre vie affective n'est pas d'une stabilité exemplaire, elle est riche de découvertes, d'émotions variées, sensuelles ou cérébrales. Vous savez gagner la sympathie de votre entourage, par votre sensibilité alerte. Vous jouez avec les sentiments, les relations, les amours... Mercure et Vénus ont en commun de sensibiliser à l'humain. Votre réceptivité est grande à l'égard des êtres, l'ouverture d'esprit et du cœur allant de pair. Vous attachez une importance toute particulière à la manière dont on vous regarde, à l'effet produit lors d'une rencontre ou d'un échange. En fait, vous attendez beaucoup des autres : la reconnaissance de vos qualités, l'estime, la considération. Sans doute alors êtes-vous susceptible, bien au-delà de ce que vous laissez entrevoir. Dans bien des cas, les jeux relationnels peuvent s'avérer plus sérieux que prévu.

Votre façon d'agir et votre sexualité

Votre volonté de fer fait partie de vos atouts, Oprah Winfrey. Elle est servie par une ingéniosité et une habileté qui peuvent faire de vous une personnalité puissante et crainte. Vous avez le flair pour trouver les faiblesses de ceux qui vous approchent et vous pouvez facilement les blesser par votre penchant naturel et inné à sonder ou tester leur force. Vous êtes extrêmement têtue et vous ne lâchez pratiquement jamais prise si vous êtes convaincue que vous avez raison. Sexuellement, vous êtes puissante et passionnée. Dominatrice et secrète, vous êtes une personnalité magnétique avec qui il vaut mieux éviter tout conflit car vous pouvez être vraiment très agressive et rancunière et dans certains cas rares faire preuve de sadisme. Vous êtes finalement une personnalité aussi secrète qu'entière et dominatrice sur le plan de l'action et de la sexualité.

C'est dans le domaine de l'amitié et de la vie collective (projets en commun, réunions etc.) que vous montrez votre impulsivité et votre chaleur, mais aussi votre capacité d'action, Oprah Winfrey.

Vous êtes tout d'une pièce sur ce plan-là et avec vous, " ça passe ou ça casse ". Et encore, quand ça passe, à vous de faire durer la relation car vous n'êtes pas en amitié du genre soumise et à dire " amen " à n'importe lequel de vos ami(e)s sur n'importe quel sujet. Vous mettez beaucoup de passion dans vos relations amicales, vous ne concevez pas une relation tiède ou fade, il faut que cela bouge de toute façon, même si le prix à payer est souvent une relation écourtée.

En tout cas, vous aimez être active en collectivité, si possible prendre un certain leadership, à votre manière bien sûr, et vous vous montrez entreprenante dès que vous êtes un peu en représentation si l'on peut dire. Dans la solitude, il est probable que vous n'éprouviez pas vraiment le besoin de dépenser votre énergie.

★★★★★ Mars carré Pluton, orbe -0° 34'

Votre respect des lois et des normes a ses limites ! Les morales, les conventions, les repères sociaux ont pour vous peu de valeur. Un brin d'anarchie dans l'âme, vous passez outre les codes pour vivre une sorte de révolution personnelle. L'action hors-normes est préférable au conformisme tranquille. De la révolte qui gronde au renoncement idéologique, l'éventail des possibilités est large pour exprimer vos différences. Parfois, vous ne ferez aucun cas des éléments concrets qui pourtant s'avèrent incontournables. De là quelques déceptions ou retours de bâton. Ou alors vous agirez de manière impulsive, trahissant vos idéaux. Il convient donc de maîtriser vos faits et gestes, d'équilibrer le respect

des contraintes de la réalité et la satisfaction de vos exigences intérieures, de vos motivations intimes.

★★★★★ Mars trigone Uranus, orbe 3° 15'

Un aspect harmonique Mars-Uranus marque une détermination farouche, une volonté de faire valoir ses conceptions par des actions énergiques, soudaines, parfois spectaculaires. Vous savez tendre la corde de l'arc avant d'agir et frapper au moment opportun. Le secret de vos exploits ? Une très bonne maîtrise des actions éclairées. Vous préparez dans l'ombre vos plans, puis passez à une phase d'exécution efficace parce qu'immédiate, souvent fulgurante. Vous n'avez pas un tempérament de vaincue. Lorsqu'il vous faut affronter les faits, c'est avec toute votre énergie et votre volonté que vous tendez vers un but unique : gagner, triompher des éventuels obstacles. Cette configuration planétaire peut vous conduire à des actions risquées, voire héroïques. Et peut-être aussi surestimerez-vous parfois vos forces ou vos chances.

Votre intellect et votre façon de communiquer

Vous êtes Oprah Winfrey un "libre-penseur" qui appréhendez les problèmes avec un esprit rapide et efficace. Liberté, progrès et originalité sont vos moteurs. Résolument tournée vers l'avenir, vous faites preuve d'ingéniosité et d'inventivité pour réformer ce qui n'a plus lieu d'être et innover sans cesse : psychologie, informatique, nouvelles technologies... n'ont presque plus de secret pour vous. Dotée de qualités humaines et idéalistes évidentes, vous êtes une interlocutrice fort sympathique et très intéressante, même si l'on peut parfois vous reprocher votre côté rebelle et révolutionnaire. En effet, un esprit de contradiction assez développé semble vous animer : vous pensez rarement comme tout le monde et au risque de vous montrer obstinée, intransigeante et désagréable, vous le dites ! Au lieu de provoquer de soudaines ruptures amicales, apprenez plutôt à persévérer dans vos efforts et laissez s'exprimer davantage votre potentiel créatif quand vous ressentirez une trop grande tension nerveuse.

Vous avez les pieds sur terre et un sens pratique particulièrement développé, Oprah Winfrey. Avec vous, pas d'état d'âme ou de réflexion abstraite et nébuleuse : vous savez où vous allez, et votre mental aiguë et clair vous permet en général de conduire vos affaires personnelles avec efficacité.

Parfois un peu têtue et surtout soucieuse de vos gains ou résultats en chaque domaine - notamment dans les domaines financiers où vos capacités intellectuelles sont admirablement utilisées - , vous réussissez néanmoins à vous tirer des mauvais pas grâce à votre esprit logique et votre vision claire de la situation.

★★★★★ Mercure trigone Jupiter, orbe -2° 3'

Vous montrez de grandes facultés d'adaptation, d'insertion sociale et d'apprentissage d'aptitudes variées. On vous attribue un sens aigu de la relation, sans doute parce que vous parvenez à parler le langage des autres. Vous assimilez rapidement les milieux les plus divers, sachant faire reconnaître vos qualités. Votre attitude et vos paroles ont le don de séduire et de convaincre votre entourage. La diplomatie est un atout dans votre jeu. Vous vous montrerez apte à négocier, cherchant en maintes circonstances des solutions de compromis. Le seul risque est d'accepter parfois trop facilement des arrangements qui pourront s'avérer, avec le temps, moins constructifs que prévu. Revers de la médaille d'une souplesse hors pair et d'un tact indéniable.

★★★★★ Mercure opposition Pluton, orbe -4° 59'

Au Diable la simplicité ! Vous vous tournez résolument vers les coulisses, l'envers du décor. Vous aimez manipuler, agir dans l'ombre. L'avant de la scène, c'est pour les autres : les naïfs. Vous ne montrez pas

toujours la plus grande sociabilité. Et si vous êtes aimable, vous cherchez la faille. La dissonance Mercure-Pluton mêle les fantasmes de l'inconscient à la réalité. Bien maîtrisé, cet aspect devient cependant une source de discernement sans égal. Mais sans doute vous faudra-t-il apprendre à maîtriser un penchant certain pour les provocations. Déstabiliser est certes un jeu amusant pour vous, mais dangereux en maintes circonstances. Réservez ce traitement à vos adversaires.

★★★★★ Mercure carré Mars, orbe -4° 25'

La dissonance Mercure-Mars induit une certaine impulsivité dans les relations, les contacts. Votre sens de la polémique et de la critique vous fait commettre des maladresses, des actions irréflechies. Parfois, la violence verbale compense un manque d'efficacité dans les actes. Certes, vous saurez souvent dire sans détour ce que vous pensez. Une franchise louable, si elle ne s'accompagnait pas de ces gaffes ou maladresses qui gâchent bien des situations. Il importe pour vous d'apprendre à maîtriser vos décisions, à coordonner vos facultés mentales et votre fougue pour faire jouer pleinement votre vivacité d'esprit et d'action. Apprendre à tourner sept fois sa langue dans sa bouche avant de dire l'irréparable constitue pour vous un excellent exercice !

★★★★★ Mercure quinconce Uranus, orbe 1° 09'

Vous êtes la championne des spéculations intellectuelles gratuites, des idées révolutionnaires et extravagantes. La dissonance Mercure-Uranus signe un caractère excentrique, plus apte à tourner en dérision les idées reçues qu'à construire des modèles stables. Votre forme d'humour traduit un esprit critique, tranchant. Vous pouvez défendre une idée envers et contre tous, pour soutenir la thèse inverse le lendemain... avec autant de conviction. La cohérence de vos points de vue peut dès lors souffrir de ces revirements spectaculaires dont vous avez fait votre spécialité. Sur le plan relationnel, vous pourriez également provoquer des coups de théâtre dès que l'on heurte vos conceptions. Un point positif cependant : il semble difficile de vous faire admettre des points de vue allant à l'encontre de vos principes. L'intransigeance a aussi ses vertus.

★★★★★ Mercure trigone Neptune, orbe -6° 54'

Vous avez un sens aigu de la psychologie, des mécanismes intimes de l'humain. Vos relations sont nuancées, adroites, guidées par une intuition juste des êtres. Vous percevez sans effort l'enjeu des situations et des contacts. Votre "sixième sens" vous guide et vous entraîne, parfois, dans d'étranges voies. Sur le plan relationnel, on remarque une indéniable subtilité : vous savez ce qu'il ne faut pas dire, ou au contraire trouver naturellement les mots adaptés à vos interlocuteurs. Vos comportements naturels et irrationnels s'avèrent souvent justes. L'inconnu vous fascine : votre curiosité est grande à l'égard de l'occulte ou du mystère. La vie est d'ailleurs pour vous une gigantesque énigme humaine.

★★★★★ Soleil conjonction Mercure, orbe 10° 09'

Vous savez jouer avec votre image, donner de vous-même de multiples représentations. Précieux atout : sensible aux regards que l'on vous porte, vous vous adaptez au public. Il y a certes un côté "spectacle" dans votre manière d'être, qui interdit parfois une parfaite cohérence. Mais c'est le revers de la médaille d'une faculté de découvrir hors du commun. Cet aspect se traduit par un sens aigu de l'observation, un désir intense de savoir, de tout mettre en lumière. Vous cherchez à vous informer en maintes circonstances, à comprendre les mécanismes du monde qui vous entoure, tout particulièrement sur le plan humain. Et vous vous transformez en fonction de ces informations, du savoir acquis. Vous possédez la force d'adaptation du caméléon. Et sa vulnérabilité.

Vos buts, motivations, carrière et destin

Votre Soleil se situe en maison II

Oprah Winfrey, même si vous ne le reconnaissez pas toujours ou que vous n'en ayez pas (encore) conscience, toute votre volonté sert admirablement vos réalisations concrètes en terme d'acquisition de biens et de sécurité matérielle. Vous aimez agir et décider dans le sens d'une augmentation de vos ressources sans laquelle vous ne voyez pas trop d'intérêt à vous donner de la peine ou faire des efforts.

Vos talents d'organisation et votre efficacité peuvent être admirables et servent votre destin d'une façon remarquable. Que ce soit dans les domaines financiers, industriels, techniques, immobiliers etc. , votre sens pratique vous permet de développer vos ressources et vos capacités à gagner toujours plus d'argent et de puissance matérielle.

Sur un plan plus abstrait, vous êtes assez possessive et en particulier sur le plan sentimental ou dans les rapports avec les autres, vous appréciez particulièrement de pouvoir compter sur la fidélité et sur l'engagement qui sont pour vous des valeurs sacrées. Rien ne vous fait plus horreur que de sentir que vous ne pouvez compter sur l'autre car en étant exigeante avec vous-même, vous attendez naturellement en retour la même qualité.

Vous devez néanmoins rester prudente car votre ténacité et votre efficacité peuvent vous rendre un peu têtue et quelque peu trop portée sur le côté matériel des choses. Ainsi parfois, lors des rares épreuves majeures de la vie, vous pouvez avoir tendance à avoir les yeux plus gros le ventre et, par un trop fort et trop rapide appétit de gains, vous risquez des déceptions qui seront à la hauteur des espoirs que vous aviez mis dans les projets concernés.

Le gouverneur de votre thème est en maison VI

Le maître de l'Ascendant se trouve aussi dans l'une des douze maisons du thème. Tout comme le Soleil dans sa maison, il vous apporte certaines facilités ou vous fait apprécier certains domaines de la vie plus que d'autres.

Le gouverneur de votre thème se trouve en maison 6, Oprah Winfrey. Cette position vous donne envie d'être utile et vous rend perfectionniste, soucieuse du détail et du travail bien fait. La vie quotidienne, domestique et les échanges avec les collègues de travail - si vous avez une profession - est un élément important de votre épanouissement. Les questions de santé peuvent vous intéresser.

Les aspects concernant vos ambitions

Concernant votre destin ou votre carrière, les aspects suivants dans votre thème natal permettent d'affiner ce qui vient d'être dit :

★★★★★ Soleil carré Saturne, orbe -0° 03'

La dissonance Soleil-Saturne incite à de fréquentes remises en question. Par volonté de rester lucide, vous doutez de tout ce qui fait votre cadre de vie, de votre entourage et de vous-même. Les événements ont pu vous apprendre la méfiance dont vous faites preuve. Quoiqu'il en soit, vos raisons de vivre ne se fondent pas sur les conventions, les normes habituelles. Il en résulte parfois un sentiment de solitude, voire de révolte. Vous résistez cependant très bien aux situations difficiles. Pré-adaptée aux changements de cap, vous savez remettre en cause les fondements de votre existence. Mais les doutes, trop souvent,

vous envahissent et paralysent vos démarches. Sans perdre la lucidité qui vous caractérise, il importe d'accepter parfois plus simplement les faits, de prendre la vie "comme elle vient" sans continuellement vous interroger sur la validité de telle ou telle option. Il s'agit là d'acquérir la confiance qui vous fait défaut.

★★★★★ Jupiter trigone Milieu du Ciel, orbe 0° 45'

Jupiter est en bon aspect de votre Milieu du Ciel, Oprah Winfrey : cela signifie que vous êtes souvent chanceuse ou aidée dans votre carrière ou votre destin social ; vous avez confiance dans vos capacités à vaincre les obstacles que vous trouvez sur votre route, tout en respectant les lois et l'autorité. Ainsi grâce à cette configuration, vous tracez votre route en ayant l'impression que votre avancée est plutôt rapide par rapport à celle de la moyenne des gens.

★★★★★ Mercure trigone Milieu du Ciel, orbe 1° 44'

Mercure en bon aspect à votre Milieu du Ciel vous permet, Oprah Winfrey de communiquer facilement avec votre entourage de façon à monter les échelons de votre vie sociale. Votre stratégie est souvent la bonne, vous réfléchissez de la bonne façon pour vos intérêts, ne changez rien !

★★★★★ Uranus carré Milieu du Ciel, orbe -2° 54'

Uranus est en aspect dissonant de votre Milieu du Ciel, Oprah Winfrey. Rien de grave assurément, vous risquez parfois de manquer de persévérance dans vos efforts pour progresser dans votre carrière ou votre destinée sociale : lorsque des contrariétés inattendues arrivent, il vous appartient, plus que d'autres, d'accepter les changements inévitables sans pour autant perdre le cap et surtout sans vous décourager. Vous avez plus qu'autrui, à apprendre à accepter les valeurs du temps et de la durée des choses si vous voulez en récolter les fruits.

★★★★★ Neptune conjonction Milieu du Ciel, orbe 8° 39'

Neptune est en conjonction avec votre Milieu du Ciel, Oprah Winfrey : cette aspect signifie que vous avez une vision idéaliste de votre carrière et même de votre destin tout court : vous semblez adhérer à une sorte de fatalité poétique - et heureuse - pour ce qui concerne les grands changements ou les marches vers la réussite de votre existence, qui en effet, semblent en conséquence échapper quelque peu à votre... volonté. Si votre milieu professionnel ou social correspond à vos idéaux, vous pourrez certainement réussir et connaître de beaux succès dans une sorte d'euphorie et de sentiment de fusion avec le monde. Parfois cette aspect indique que votre carrière pourrait être de type neptunien, c'est-à-dire avoir un rapport avec la mer, l'eau, le monde des ambiances (boîtes de nuit, spectacles, fêtes etc.).

★★★★★ Soleil trigone Jupiter, orbe 7° 39'

Une harmonique Soleil-Jupiter se traduit parfois par un optimisme de fond qui force généralement l'adhésion de l'entourage. Indice d'ambition et de générosité, cette configuration planétaire facilite l'intégration et la réussite sociale. Le désir de gagner la considération de tous incite à se comporter avec vitalité, jovialité et bienveillance. Seule ombre à ce tableau idyllique : un certain opportunisme. A trop vouloir conquérir l'estime de tous et toutes, on prend le risque de se compromettre. Il importe de garder en maintes circonstances la lucidité qui permet de suivre un cap à long terme, sans agir comme ceux pour qui "toute occasion est bonne à saisir". Cet aspect reste cependant un facteur de réussite : vous saurez souvent adapter vos objectifs au contexte environnant, à ce qu'offre la situation, ou au contraire forcer les événements afin de concrétiser vos idéaux.

★★★★★ Soleil trigone Milieu du Ciel, orbe -8° 25'

Oprah Winfrey, professionnellement et socialement, vous savez ce que vous voulez et savez l'obtenir avec adresse : en raison d'un bon accord entre le Soleil et le Milieu du Ciel dans votre thème, vous n'avez pas d'état d'âme ni d'hésitation quand il s'agit de décider de la marche à suivre pour arriver au but.

Vos atouts et votre part de jovialité

Avec une telle position dans votre thème de la planète de la grande fortune, Oprah Winfrey, vos capacités de communication et votre curiosité sont considérablement accrues. Vous pouvez ainsi avoir le verbe et la plume faciles, multiplier les centres d'intérêt et arriver plus facilement que d'autres à gérer simultanément de nombreuses occupations d'ordre intellectuel et augmenter le nombre de vos contacts amicaux et professionnels. Les déplacements, souvent fréquents, sont favorisés. Prenez garde simplement à ne pas trop vous disperser.

Oprah Winfrey, le coup de pouce de Dame Nature est ici pour vous principalement une protection insolente contre les maladies et une joie de vivre dans le travail quotidien : votre santé et l'ambiance quotidienne que vous vivez dans votre travail sont des sources de satisfaction permanentes. Vous êtes souvent appréciée à votre juste valeur, populaire et utile.

La planète Jupiter exprime l'idée d'expansion, de largesse, de générosité. Elle correspond aux fonctions de synthèse, d'enthousiasme et d'optimisme : sa présence en maison dans le thème natal a une importance beaucoup plus grande que sa présence en signe puisque Jupiter, comme Saturne, Uranus, Neptune et Pluton est une planète lente. Beaucoup de gens nés à la même époque possèdent Jupiter dans le même signe. Il s'agit donc pour sa présence en signe d'une signification mineure, moins personnelle que les planètes dites rapides, Soleil, Lune, Mercure, Vénus et Mars, à lire donc avec prudence.

Jupiter dans le signe des Gémeaux augmente votre créativité mentale, votre imagination et votre faculté à vous adapter. Les résultats ne seront pas forcément visibles de l'extérieur, mais cette configuration développe normalement vos sens du contact : quand la frivolité et la dispersion bien connues des Gémeaux rencontrent l'esprit de synthèse et d'ordre de Jupiter, cela ne peut que vous apporter de meilleurs atouts pour la communication et les occupations intellectuelles d'une façon générale.

Votre part de gravité

Perspicacité et profondeur, faculté de disséquer vos passions : vous arrivez à mettre une dose d'analyse et de recul à vos états d'âme les plus intenses. Vos instincts sont disciplinés, parfois trop.

Vos responsabilités, Oprah Winfrey, ne cessent de s'élever avec les années qui passent, lentement mais sûrement. Votre sens aigu du devoir, votre gestion harmonieuse du temps, votre vision à long terme, votre rigueur morale, tout ceci fait que vous gravissez inexorablement les marches du pouvoir, avec au fond de vous-même, bizarrement, une part réelle d'inquiétude.

Ayant donc un certain goût du pouvoir ou de la réussite, vous vous hissez très haut, mais le risque est tout aussi grand de chuter : il vous faudra autant de persévérance une fois arrivé aux sommets de votre

carrière pour... y rester ! Nombre de chefs d'états possèdent souvent cette configuration, à la fois bénéfique mais source potentielle de déception si l'on y met trop d'importance et d'énergie : s'élever à tout prix ne devrait être qu'une petite facette de la vie.

La planète Saturne exprime l'idée de contraction, d'effort, de durée, de limitation, de concentration. Avec Saturne, tout ce qui n'est pas authentique est amené tôt ou tard à être éliminé. On ne peut pas tricher avec Saturne, il correspond à un désir irrésistible de ne faire qu'un avec soi-même avec responsabilité et sagesse. Il est le grand purificateur, il représente nos limites mais aussi notre vérité : sa présence en maison dans le thème natal a une importance beaucoup plus grande que sa présence en signe puisque Saturne, comme Jupiter, Uranus, Neptune et Pluton est une planète lente. Beaucoup de gens nés à la même époque possèdent Saturne dans le même signe. Il s'agit donc pour sa présence en signe d'une signification mineure, moins personnelle que les planètes dites rapides, Soleil, Lune, Mercure, Vénus et Mars, à lire donc avec prudence.

Saturne dans le signe du Scorpion renforce votre résistance et peut vous faire paraître un peu dur ou rude vis-à-vis de votre entourage en raison de votre volonté de précision dans la compréhension de toutes choses. Vous aimez la précision, les sciences exactes ; votre aptitude à comprendre les mystères est renforcée. Vous apprenez à gérer vos instincts, même si c'est au détriment de votre spontanéité.

Quelques cas particuliers

Votre originalité et vos utopies

Votre anticonformisme en ce qui concerne les relations avec les autres vous pousse à fréquenter des gens très originaux voire dans certains cas un peu spéciaux, à moins que tout simplement, vous ne puissiez pas vous empêcher d'être à l'origine de ruptures aussi brutales qu'inattendues avec certaines personnes que vous trouvez finalement trop banales ou conventionnelles.

Votre soif de liberté crée une approche individuelle très forte dans la façon de communiquer et d'appréhender les relations avec autrui; ainsi, vous pouvez être méfiante pour les associations ou le mariage, car si jamais vous vous sentez ne serait-ce qu'un peu enfermée ou simplement pas assez libre dans ce contexte, vous vous échappez sans crier gare !

Vous êtes en réalité très exigeante, trop souvent, mais sans le savoir dans la plupart des cas; et c'est cette exigence qui est à l'origine de vos revirements de comportement. La solution : épousez un homme qui sort complètement de l'ordinaire ! Et dans tous les cas, l'union libre vous est en général conseillée, sauf si votre liberté et votre curiosité sont satisfaites sur le plan quotidien.

Votre inspiration et vos illusions

Avec une telle configuration, il existe une probabilité non négligeable que votre destin professionnel - et même votre destin tout court - ne soit lié à des courants collectifs, à un environnement ou une série d'évènements qui vous échappent mais dont vous pouvez avec chance profiter pour gagner votre bâton de maréchal.

Toute votre carrière peut être liée à une mode, à une osmose entre votre personne et certaines idées

collectives, souvent parce que vous ressentez très fort ce que l'on appelle "l'air du temps". Le revers de la médaille est qu'en devenant une simple représentation d'un idéal collectif, vous pouvez aussi en devenir le jouet et risquer le scandale ou la tromperie.

Vous pouvez avoir de bonnes prédispositions artistiques, pour la musique, la comédie, tout ce qui vous permet de faire vivre intensément votre soif d'émotions et de fusion avec l'extérieur et avec le public.

Votre passion et votre autorité

Dans le domaine de la sexualité, vous pouvez être très créative et n'avoir peur de rien. Vous souhaitez aller au bout de vos fantasmes, simplement par votre penchant à comprendre les choses les plus secrètes ou mystérieuses de la vie.

D'ailleurs, d'une façon générale, vous avez un goût pour l'occulte, les choses qui dépassent le cadre de la vie quotidienne : la mort, l'au-delà, les recherches parapsychiques etc., et vous avez souvent une sorte de sixième sens pour comprendre rapidement par l'intuition des choses habituellement cachées et privées.

Votre vie matérielle peut être bouleversée à quelques occasions de votre vie, soit par des héritages, soit par des gains provenant de spéculations heureuses, ou dans les cas plus funestes, par des pertes immenses et peu explicables. Dans tous ces cas, ces bouleversements de votre situation matérielle auront pour effet de transformer votre personnalité et votre façon de voir la vie.

Vos planètes isolées

En général, les dix planètes du thème se trouvent en relation avec d'autres planètes, par les aspects astrologiques majeurs ou mineurs. Ces liens permettent à ces planètes ou énergies qui se manifestent dans la personnalité du sujet, de fonctionner et de s'exprimer avec des garde-fous et avec une certaine tonalité.

Rarement, il peut arriver que dans un thème, une planète soit complètement déconnectée des neuf autres.

Les astrologues ont constaté que lorsque c'était le cas, le sujet ressentait l'énergie de la planète solitaire ou isolée d'une façon singulière, à la fois saccadée et avec beaucoup de puissance. Ainsi par exemple, le célèbre astrologue Jean-Baptiste Morin de Villefranche indique « qu'une planète solitaire présage quelque chose d'insolite ou d'extraordinaire, à l'endroit des significations rattachées à la maison qu'elle occupe » (source : l'astrologie selon Morin).

La méthode de détection que nous utilisons est la suivante : une planète est dite isolée si elle ne fait aucune conjonction, semi-sextile, sextile, carré, trigone, opposition ou quinconce à l'une des neuf autres planètes du thème de naissance, en prenant en compte les orbes de ces aspects. On ne tient pas compte des angles du thème dans cette détection.

Il est dans tous les cas important de retenir qu'une planète isolée agit clairement lorsqu'elle est personnelle : ainsi le Soleil, la Lune, Mercure, Vénus ou Mars, lorsqu'elles sont isolées, produiront à coup sûr les effets particuliers dont parle Jean-Baptiste Morin de Villefranche. Pour Jupiter, Saturne, Uranus,

Neptune et Pluton, il convient d'être prudent, ces cas n'ayant pas encore été bien étudiés en volume.

Votre thème ne comporte aucune planète isolée, ce cas particulier n'intervient pas dans votre thème.

Annexe 1 : vos dominantes mineures

Les cinq dominantes qui suivent sont moins importantes que celles décrites au début de votre étude et ne se perçoivent pas forcément : elles peuvent toutefois, dans certains cas, apporter quelques compléments mineurs à l'analyse de votre caractère, mais plutôt à titre de curiosité. Il n'est pas nécessaire d'en tenir compte lors des premières lectures de votre portrait.

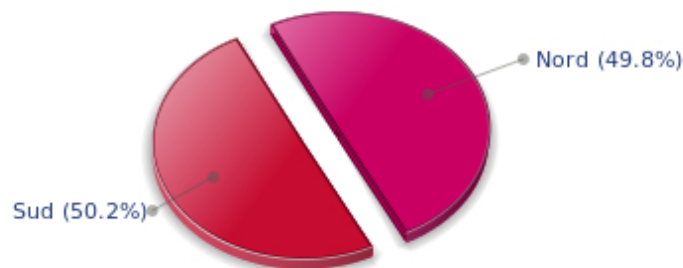
Vos répartitions planétaires : hémisphères Nord Sud et Est Ouest

L'axe qui lie la pointe de la maison 1, l'Ascendant, à la pointe de la maison 7, le Descendant, sépare le zodiaque en deux bols, un bol supérieur, au Sud, et un bol inférieur, au Nord. La partie Sud et la partie Nord, pour reprendre une expression du célèbre astrologue américain Rudhyar, correspondent aux deux fonctions "être" ou "fonctionner"; bien d'autres concepts sont aussi associés à cette répartition entre hémisphères Nord et Sud, comme ceux de l'introversion - pour l'hémisphère Nord - et l'extraversion - pour l'hémisphère Sud - l'être ou le paraître, la vie intérieure ou la vie extérieure, la réflexion ou l'action, rêver sa vie ou vivre ses rêves, l'abstrait ou le concret, la discrétion ou la mise en vedette etc.

Il ne s'agit pas forcément d'une détermination, mais d'une sensibilité personnelle : ainsi, certains ou certaines seront projetés dans la vie publique malgré un hémisphère Nord très chargé, mais si cela se produit, cela ne sera pas forcément vécu de façon volontaire, par goût ou par nature. Réciproquement, certains hémisphères Sud très chargés ne provoqueront pas automatiquement chez leurs propriétaires une destinée célèbre, mais ceux-ci auront tendance, si leur vie est trop "calme" à rechercher le devant de la scène. Il est question ici de nature profonde et d'inclination naturelle. Bien sûr, aucune des typologies n'est "supérieure" à une autre.

Dans votre thème natal, Oprah Winfrey, les dix planètes principales sont réparties de la façon suivante :

Vos Hémisphères Nord et Sud



Oprah Winfrey, les éléments planétaires de votre thème natal sont bien équilibrés entre le Nord et le Sud : votre destinée visible et votre vie intérieure s'accordent harmonieusement sans qu'il n'y ait de décalage entre vos actions et votre réflexion. Vie privée et vie publique font bon ménage et correspondent naturellement à votre tempérament.

Le thème astral de naissance est découpé en deux autres parties, orientale et occidentale, par l'axe

vertical qui relie le Milieu du Ciel au Fond du Ciel.

La partie orientale, à l'Est, du côté de l'Ascendant, est le monde du moi, de la volonté, du magnétisme personnel, de la vitalité, alors que la partie occidentale, à l'Ouest, du côté du Descendant, est le monde des autres, de la communication, du rapport à autrui et de son influence, de la souplesse et de l'adaptabilité.

Oprah Winfrey, voici la répartition des planètes entre vos deux hémisphères Est et Ouest :

Vos Hémisphères Est et Ouest



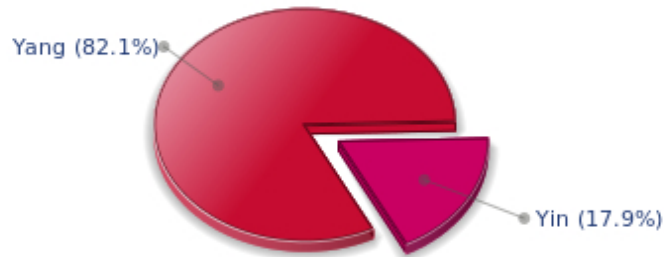
La prédominance des éléments planétaires à l'Est de votre thème natal vous apporte, Oprah Winfrey, une affirmation certaine ou une forte détermination : vous savez ce que vous voulez et vous aurez tendance à décider et agir en tenant compte de façon prioritaire de vos buts personnels, même si ceux-ci sont en contradiction avec ceux de votre entourage.

Un atout très clair, à condition... que vous ne vous trompiez jamais sur la bonne direction à prendre. Vous avez intérêt à tenir compte de votre entourage pour contrebalancer votre nature et profiter ainsi d'une manière équilibrée de vos atouts. Le risque pour vous est évidemment de vous montrer trop autoritaire et peu conciliante. Une forte détermination alliée à une souplesse et un sens de la communication aiguisés, voilà le but à rechercher pour vous.

Vos polarités Yin et Yang

Les douze signes sont répartis en deux groupes de polarités, appelés groupe actif et groupe passif, ou encore parfois masculin et féminin, positif et négatif, Yang et Yin : Cette répartition correspond à deux tonalités assez distinctes, la première apportant extraversion, action, assurance et dynamisme, la seconde introversion, réactivité, réflexion et prudence. L'une n'est pas supérieure à l'autre, chaque groupe ayant ses atouts et ses faiblesses. Les signes impairs, Bélier, Gémeaux, Lion, Balance, Sagittaire et Verseau font partie du premier groupe, alors que les signes pairs - parce qu'ils commencent au second signe - Taureau, Cancer, Vierge, Scorpion, Capricorne et Poissons appartiennent au second groupe.

Vos Polarités Yin et Yang



En fonction de la disposition et des qualités de vos planètes et de vos angles, vous faites partie, Oprah Winfrey, plutôt du groupe Yang, le groupe actif : plus préoccupée par l'action que la réflexion, vous foncez parfois sans prendre le recul et la profondeur nécessaires, mais vous avez cette spontanéité de ceux et celles qui sauront repartir du bon pied, même après un ou même des échecs répétés par imprudence.

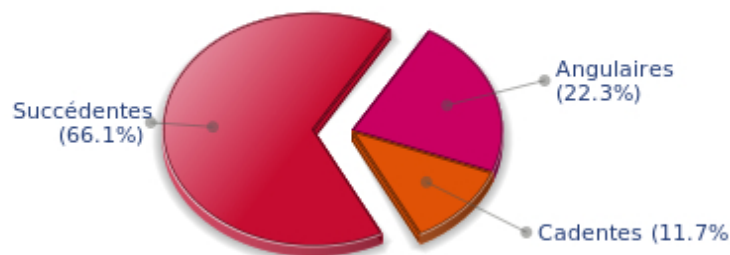
Vos accentuations de maisons

Les maisons sont réparties en trois types : les maisons angulaires, succédentes et cadentes.

Les premières sont les plus importantes, les plus "typées" et les plus énergétiques. Ce sont les maisons 1, 4, 7 et 10 dont les pointes – ou début – correspondent aux quatre fameux angles : l'Ascendant ou AS pour la maison 1, le Fond du Ciel ou FC pour la maison 4, le Descendant ou DS, en face de l'Ascendant pour la maison 7, et le Milieu du Ciel ou MC pour la maison 10, en face du Fond du Ciel.

Les planètes de votre thème natal, valorisées selon une batterie de critères complets intégrant toutes les règles de l'astrologie occidentale, valorisent à leur tour des types de maisons, de la même façon que les signes, les maisons, les répartitions etc. comme précédemment.

Vos Accentuations de Maisons



Chez vous, Oprah Winfrey, les maisons succédentes – le groupe des maisons 2, 5, 8 et 11 – sont majoritaires selon les critères complets d'angularité, de maîtrise, d'activité et de qualité des planètes de votre thème astral : cette configuration indique généralement une accentuation des qualités affectives et sensibles de votre personnalité. Au détriment forcément d'une certaine assurance ou affirmation, mais vos qualités de cœur peuvent être très importantes. Ces maisons sont aussi des maisons de réalisation, le temps et la patience faisant partie de leurs caractéristiques. Il ne s'agit ici que d'indications, qui doivent être mises en relation avec les autres significations de votre thème qui peuvent infirmer ou confirmer cela !

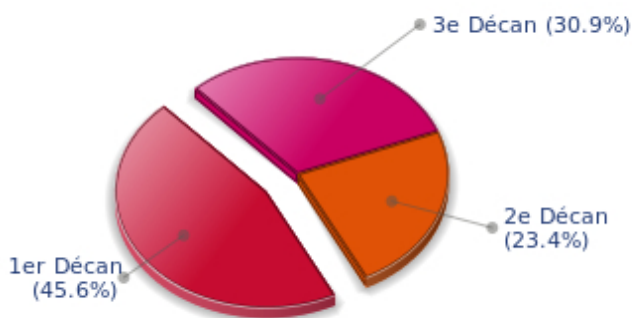
Vos décans ésotériques

Chaque signe est constitué de 30 degrés et peut être partagé en trois parties égales : les décans. La tradition indique que l'on peut associer à ces trois décans une certaine signification. L'usage est en général de limiter leur champ d'application au signe solaire, mais il est encore plus intéressant d'effectuer une répartition de toutes les planètes pour avoir une idée de l'importance respective de ces trois décans dans le thème natal en vue d'obtenir un éclairage complémentaire de la personnalité.

Ces significations sont à prendre en compte avec la plus grande prudence, il s'agit en effet de caractéristiques mineures, mais qui peuvent parfois accentuer d'autres traits saillants du caractère.

Pour une planète, individuellement, l'usage est de considérer que le premier décan accentue les caractéristiques du signe. Les deux autres décans correspondent à des sous-dominantes, fonctions de la nature de chaque signe. Ce système conduit à une multiplication des significations et une impossibilité d'y voir clair : nous préférons ne donner que le sens de l'accentuation d'un décan par rapport aux deux autres, dans l'ensemble du thème natal. La prudence la plus grande est de mise pour cette indication à la fois générale pour votre thème, mais aussi mineure et pas forcément fiable : il ne nous paraît pas essentiel de lire sa signification dans un premier temps.

Vos Décans Ésotériques



Le premier décan, c'est-à-dire la partie entre 0 et 10° des signes zodiacaux, est majoritaire dans votre thème natal, Oprah Winfrey : traditionnellement, ce décan est rattaché à la vitalité et au physique et tendrait à penser que votre énergie concrète peut s'exprimer d'une façon efficace, sur un plan matériel et charnel.

Annexe 2 : votre étude karmique

Le thème karmique est un complément du portrait psychologique ou thème natal. Cette étude se fonde sur les positions des nœuds lunaires, de la Lune noire, de la Part de Fortune et des planètes rétrogrades : des éléments du thème - pour les premiers - que l'on nomme parfois points fictifs, et qui renseignent sur le sens spirituel de votre destinée. Parce qu'il y a en chacun de nous un acquis et une quête, notre vie est un parcours évolutif... A condition bien sûr d'aller dans le bon sens! Très prisé par les astrologues indiens, l'axe des nœuds lunaires (nœud nord et sud) est traditionnellement l'indice du fil d'Ariane que nous sommes invités à suivre. La Lune Noire quant à elle indique le secteur que nous avons le plus de chances de transformer ou transcender, tandis que la Part de Fortune renseigne sur le domaine dans lequel nous aurons des facilités d'expression particulières. Les planètes rétrogrades peuvent parfois indiquer certains problèmes que nous aurons à résoudre.

Les nœuds lunaires : un chemin spirituel

Issus de la tradition indienne, les nœuds lunaires se fondent sur une idée simple : chacun d'entre nous à une mission ici-bas, un destin, un cheminement qui lui est propre. La vie est, selon cette philosophie, une école : l'axe des nœuds renseigne sur nos acquis (nœud sud, notre karma, témoin de notre héritage spirituel ou de nos vies antérieures) et nos buts sur cette terre (nœud nord, notre dharma, sens de notre incarnation présente). C'est pour cette raison qu'on nomme souvent l'étude des nœuds lunaires "astrologie karmique". Nous n'évoquerons pas ici d'hypothétiques existences passées. Qu'importe d'où nous viennent nos tendances présentes! L'essentiel n'est-il pas de prendre conscience du sens de notre vie, de sa finalité ou de notre dharma ? Un sens qu'on trouve souvent vers l'âge de 37 ans, lorsque les nœuds lunaires occupent la même position qu'à la naissance.

Votre existence est marquée par un défi central : celui de développer votre image sociale, d'affirmer votre personnalité extérieure... et de sortir de votre coquille. Vous gardez un sentiment très présent de votre enfance, de vos racines familiales. Il y a chez vous un goût inné de la quiétude, de la protection et de l'intimité. Vous goûtez à loisir les moments durant lesquels vous vous sentez "chez vous", en terrain connu, en situation familiale. Mais il vous faut apprendre à vous épanouir en société, à donner le meilleur de vous-même, à briller socialement même et surtout si les regards ou jugements extérieurs sont dérangeants. Ne vous laissez pas prendre au piège de vos rêves et souvenirs ! La vie réclame une part de responsabilité, une volonté de contrôle sans laquelle vous ne vous sentiriez pas vraiment vous-même. Trop dépendante parfois, vous apprendrez peu à peu à vous sentir autonome, libre de vos décisions, de vos faits et gestes. Cultivant un certain sens du devoir, vous graverez ainsi pas à pas les échelons d'une vie sociale périlleuse mais exaltante. Au fil des ans, vous revendiquez plus d'autonomie, de pouvoir et de liberté d'action.

Il y a chez vous d'évidentes qualités de sociabilité. Vous savez mieux que d'autres vous adapter à un contexte neuf et calquer vos comportements sur ceux de vos proches. Loin de chercher à vous dissocier des groupes ou cellules (sociales, familiales), vous adoptez fréquemment des attitudes souples et conformes aux attentes d'autrui. Cela se traduit parfois par un relatif manque de combativité. Vous n'oserez pas toujours aller à l'encontre des modes et courants ambiants. Parce que vous redoutez les situations inédites, vous vous priverez parfois de la possibilité d'innover. Sans doute vous faut-il apprendre à faire cavalier seul - ou plutôt cavalière seule - , à vous débarrasser des scrupules qui paralysent vos faits et gestes : la vie vous incitera à laisser de côté les jugements d'autrui pour accéder au fil du temps à une réelle autonomie de pensée et d'action. Sans perdre le caractère sociable qui chez vous semble acquis, il importe de développer le sens des initiatives individuelles. Il est des situations où l'on

ne peut compter que sur soi-même. En rencontrant celles-ci, vous aurez la possibilité d'acquérir la liberté dont beaucoup rêvent sans vraiment se donner les moyens de la vivre. Ne laissez pas votre entourage dicter encore et toujours votre mode de vie. Il importe seulement d'éviter de tomber dans l'excès inverse : l'égoïsme forcé de ceux pour qui rien ne compte hormis leurs intérêts! Le sens de votre existence est peut-être d'apprendre à devenir maîtresse de votre destin.

Lilith ou la lune noire

La Lune noire est l'étincelle de refus et de distance qui sommeille en chacun de nous. Selon le signe qu'elle occupe dans votre thème, elle met l'accent sur un désir de transformer, de sublimer une part de votre vie. Insondable et mystérieuse, la Lune noire apporte une dimension différente au secteur qu'elle touche. Subtile dans ses manifestations, elle n'en est pas moins forte, implacable, exigeante jusqu'à l'extrême... La Lune noire, nommée également Lilith, est votre flamme intérieure d'héroïsme et d'insoumission.

Vous vous affirmez résolument comme un être de désir, d'amour absolu. Cette soif de relation affective en dehors du temps peut, si vous maîtrisez mal cette configuration, vous interdire les liaisons simples, naturelles, évidentes. Vous rejetterez alors ceux et celles dont les attitudes ne correspondent pas parfaitement à vos attentes. Pourtant, à force de chercher son héros ou sa muse, on a de fortes chances de trouver l'être avec lequel le destin vous avait implacablement relié.

La notion de liberté prend pour vous un sens tout particulier : être libre, ce n'est pas seulement pouvoir se déplacer à sa guise de-ci de-là, ni disposer de quelques heures de loisir. C'est avant tout pouvoir mener une quête spirituelle, accéder à une autre dimension de l'existence : rencontrer, voyager, aimer, sans jamais se laisser entraver par les contingences matérielles, sans permettre à la vie quotidienne de freiner votre recherche. Tout un programme, louable mais combien difficile aujourd'hui! Le confortable train-train du monde contemporain, à ce titre, vous révolte.

La Part de fortune

Point fictif très ancien, la part de Fortune dépend de la phase lunaire au moment de votre naissance. La maison astrologique qu'elle occupe est particulièrement valorisée. Dans votre thème, la Part de Fortune est en maison 2 : acquérir et posséder sont les mots clés pour définir l'axe de vos activités. Vous travaillez pour vous enrichir (matériellement ou spirituellement), amasser biens ou expériences. Pour exister pleinement, il vous faut consacrer votre énergie à un objet social, prendre une part de gâteau dans ce monde. Tenace, vous saurez développer à cette fin une étonnante énergie.

Les planètes rétrogrades

La tradition karmique insiste sur les problèmes posés par les planètes dites rétrogrades. Elles seraient l'héritage d'un passé mal vécu, un compte à régler en quelque sorte. L'interprétation de ces rétrogradations peut vous paraître négative ou excessive. Parfois, cependant, vous reconnaîtrez un scénario que vous avez souvent vécu, de manière répétitive... tout se passe comme si vous connaissiez des échecs multiples ayant une cause unique. Jusqu'au jour où une prise de conscience vous en libère! En intégrant peu à peu ces énergies planétaires, vous parviendrez à maîtriser ces difficultés, à régler votre dette karmique. En réalité, chaque planète rétrograde met l'accent sur une possibilité d'évolution. Mais rien ne peut se faire sans la volonté de grandir spirituellement, et de vaincre vos propres démons.

Avec un Jupiter rétrograde le jour de votre naissance, la vie vous apprend à saisir les opportunités qui se

présentent un jour à chacun d'entre nous, mais que certains concrétisent et d'autres pas. Ceux qui s'adaptent vite aux circonstances ont plus de chances de réaliser leurs ambitions que ceux qu'il faut encourager et inciter à agir à chaque nouvelle occasion. Durant l'enfance, vous n'avez pas toujours su répondre efficacement aux sollicitations concrètes de l'existence, laissant de plus "chanceux" accomplir ce dont vous rêviez. Vous préféreriez goûter ici et maintenant les plaisirs qui se présentaient plutôt que de chercher de nouvelles voies de développement ou d'exploration. Sans doute n'étiez-vous pas assez optimiste. Les caractères entrepreneurs vous étaient étrangers... Plus tard, vous découvrez que l'expansion forcenée dont le monde moderne nous vante les mérites a en réalité peu d'importance pour vous. Votre voie n'est pas forcément axée sur le prestige personnel. Subtilement, vous intégrez des valeurs non matérielles et acceptez d'autant mieux de n'avoir pas toujours saisi les chances qui vous étaient offertes.

Uranus était rétrograde le jour de votre naissance : rebelle dans l'âme, vous avez souvent adopté des comportements tyranniques ou jusqu'au-boutistes. Cette manière d'être vous a valu des déboires. Vous manquait la souplesse sans laquelle on force inutilement les événements. Le risque est alors de vous enfermer dans des schémas rigides et une logique personnelle incompatible avec celle d'autrui. C'est précisément ce que la vie vous apprend : au fil des ans, vous nuancez vos jugements et réactions, adoptant des attitudes moins tranchées et moins réfractaires. Il vous faut perdre le caractère essentiellement individualiste qui était celui de votre enfance pour acquérir plus d'ouverture aux idées et aux problèmes d'autrui. Une voie d'amour, en quelque sorte. Sans perdre votre remarquable détermination, il vous faut accepter une certaine forme de renoncement et vous montrer sensible aux logiques diverses qui font la richesse de notre vie sociale.

Neptune, rétrograde dans votre thème, concerne la spiritualité. Sans doute avez-vous manifesté tôt quelques réticences à l'égard de ce monde subtil qu'est la foi. Refusant parfois les signes ou les clins d'oeil du destin, vous préféreriez-vous en tenir à vos certitudes, à un contrôle rigoureux et objectif de votre vie. Redoutant vos propres aspirations, vous vous fiez volontiers aux autres : d'où un certain manque d'autonomie, et l'impression parfois de ne pas recevoir d'autrui autant que vous pensez avoir donné. Pourtant, certaines désillusions vous apprennent à relativiser cette attitude calculatrice et méthodique, à vous abandonner à l'irrationnel de l'amour et trouver ainsi un cheminement intérieur plus spirituel. L'ouverture à l'invisible s'opère au fil des ans et des expériences. Votre générosité grandira en même temps que vous percevrez celle de votre entourage.

Un Pluton rétrograde évoque des problèmes de pouvoir, l'individu gérant mal ses relations : pour lui, tout est rapport de force, y compris au sein du couple, soumission et domination, manoeuvres machiavéliques... Il en résulte des comportements complexes, une sorte d'obsession du pouvoir d'influence. Pourtant, la vie vous apprend à simplifier vos rapports, à adopter des attitudes plus transparentes, des désirs plus sains... Au fil des ans, vous irez vers plus de simplicité, découvrant peu à peu que l'énergie humaine peut et doit être mise au service du bien ou du bien-être, dans le respect du cheminement de chacun.

N.B. : l'astrologie moderne a de moins en moins tendance à tenir compte de la notion de planètes rétrogrades.

Conclusion

Quelques remarques sont nécessaires afin de mieux profiter d'un portrait fait par l'astrologie : d'abord, il ne faut pas perdre de vue qu'un thème natal est à la fois une photographie du ciel de naissance, mais en même temps une structure qui contient non seulement des caractéristiques mais aussi un potentiel d'évolution de la personnalité.

En ce sens, il faut être conscient que de la même façon que dans la vie, tout le monde sait bien qu'on ne commence à se connaître vraiment qu'à partir de la quarantaine, voire au-delà, certaines caractéristiques ou traits de caractère d'un tel portrait peuvent sembler étonnants : si tel est le cas, c'est souvent parce que les caractéristiques en question ne se sont pas encore épanouies.

Certaines personnalités se révèlent sur le tard, d'autres d'une façon plus précoce. Il faut toujours être prudent dans la mesure où une structure psychologique est en perpétuelle évolution, par les événements, par la maturité qui vient petit à petit etc. On ne saurait trop insister sur cet aspect "mobile" de personnalité au cours du temps.

Il est par contre assez difficile de faire la distinction entre ce qui est "déjà présent", à la période de votre vie où vous lisez la signification de votre thème, et ce qui apparaîtra un peu plus tard, par la logique de votre évolution : à vous de faire le tri, et dans la plupart des cas, vous constaterez que les informations données par un portrait astrologique apportent beaucoup sur la connaissance que l'on a de soi.

Enfin, il faut souligner également que plusieurs lectures d'un portrait astrologique sont généralement nécessaires pour bien s'imprégner des différentes significations, pour apprécier les importances relatives de chaque trait de caractère expliqué.

Dans tous les cas, il est certain qu'aller vers une meilleure connaissance de son propre fonctionnement ne peut qu'aider à son épanouissement plus rapide, et c'est sans nul doute l'un des rôles importants de l'astrologie : se connaître mieux de façon à évoluer plus rapidement, gérer ses faiblesses pour en éviter les conséquences, et profiter de ses atouts pour agir de la façon la plus efficace possible.
