



**Portrait Astrologique
de Salvador Dalí**





Portrait Astrologique de Salvador Dalí



Introduction	2
Vos planètes, maisons, aspects et carte du ciel	5
Préambule	7
Vos répartitions planétaires	8
Vos éléments et modes dominants	9
Vos dominantes : planètes, signes et maisons	10
Vos style, comportement et particularités	15
Votre sensibilité	19
Votre affectivité	20
Votre façon d'agir et votre sexualité	21
Votre intellect et votre façon de communiquer	22
Vos buts, motivations, carrière et destin	24
Vos atouts et votre part de jovialité	26
Votre part de gravité	27
Quelques cas particuliers	27
Vos planètes isolées	29
Annexe 1 : vos dominantes mineures	30
Annexe 2 : votre étude karmique	35
Conclusion	38



Portrait Astrologique de Salvador Dalí

Introduction

Pour profiter de ce portrait, nous vous conseillons de lire attentivement l'introduction et le préambule, puis de vous imprégner tranquillement des interprétations de chaque chapitre. Les textes étant nombreux, à l'image de la complexité d'un être humain, il vous faudra plusieurs lectures afin de maîtriser ce contenu, pour une meilleure connaissance de vous-même. Votre patience sera ainsi récompensée.

Cette étude a pour objet de décrire votre portrait psychologique, d'en extraire les points fondamentaux sur le plan personnel. Elle commence par l'analyse de vos dominantes planétaires : celle-ci a pour but de cerner des éléments généraux de votre personnalité, avant d'aller plus loin dans le détail. Dans ce portrait, onze dominantes sont analysées, les moins importantes se trouvant dans l'annexe 1 à la fin de l'étude pour davantage de clarté. Votre étude décrit ensuite les différentes facettes de votre personnalité :

Globalement, en dehors même des échanges relationnels, chacun s'exprime et ressent les choses en fonction de son caractère et de ses motivations personnelles : l'Ascendant et le signe solaire expliquent la façon dont vous fonctionnez dans la vie et portent un éclairage ayant une importance capitale pour mieux vous cerner. Nous donnons ici la description du signe solaire (votre moi profond), de l'Ascendant (votre comportement aux yeux des autres), et du maître de votre Ascendant en signe (des nuances concernant le style de votre personnalité). Ces informations apportent en effet à elles seules près du tiers ou de la moitié de votre signature psychologique en fonction des autres caractéristiques de votre thème natal.

La sensibilité se voit ensuite, c'est-à-dire la façon avec laquelle vous recevez les choses et exprimez vos émotions; celle-ci agit de façon permanente tel un filtre lors de vos échanges avec autrui, même si elle ne devient que secondaire lors de relations purement amoureuses où à ce moment, l'affectivité va prédominer. La sensibilité, c'est à la fois la façon avec laquelle vous percevez les choses, votre radar, votre humeur de tous les jours, mais aussi comment vous réagissez au quotidien avec vos proches. C'est ce que voient les autres de vous tout de suite. Un second paragraphe explique dans quel domaine de la vie votre sensibilité et vos émotions sont pour vous les plus impliquées, où finalement vous êtes le plus vulnérable.

C'est votre affectivité, la façon dont vous aimez et avec laquelle vous exercez votre séduction, qui se met ensuite en action dès que vous tombez amoureux : une première partie indique la structure de base ou la forme principale qu'elle revêt, et une seconde partie décrit plutôt dans quel domaine et sous quelle forme vous êtes capable de l'exprimer au mieux compte-tenu de votre personnalité.

Un autre domaine fondamental qui vous est bien spécifique est celui du mode d'action et de la sexualité : de quelle façon vous agissez, comment vous y prenez-vous pour obtenir ce que vous voulez, quelle forme a votre désir ? Douze possibilités existent, très différentes les unes des autres. L'étude vous révèle la vôtre. Un second paragraphe explique dans quel domaine de la vie vous pouvez le plus efficacement exercer votre aptitude à agir et à conquérir.

La façon de communiquer et de penser est évidemment un des éléments fondamentaux qu'il convient d'intégrer dans l'explication et la description de votre personnalité. Elle influence en effet l'ensemble de votre comportement et peut ainsi modifier ou améliorer la perception qu'ont les autres de vous (l'extraversion peut "compenser" une affectivité faible par exemple, une foule de cas sont possibles). Un chapitre complémentaire indique le domaine privilégié de la vie où vous aimez particulièrement communiquer, exercer votre réflexion et rencontrer du monde.

Par ailleurs, un aspect encore plus individuel a son importance afin de mieux vous définir : chacun possède un centre d'intérêt, une façon privilégiée de se réaliser ou d'accomplir sa destinée ; cette motivation principale est indiquée par la position de votre Soleil et du gouverneur de votre thème en maison astrologique, dont nous donnons ici la description détaillée.

Chacun possède dans son thème natal une possibilité d'épanouissement spécifique, une panoplie d'atouts, de protections et de qualités. Quel forme prend ce facteur chance de votre personnalité et dans quel domaine pouvez-vous de la meilleure façon exercer vos meilleures qualités ? C'est l'objet de ce chapitre de vous le révéler.

D'un autre côté, chacun ressent bien qu'il a une part de vulnérabilité, de doute, de peur d'aller de l'avant en lui-même. De quelle façon s'exerce cette part de gravité que vous avez-en vous, comment l'utiliser pour évoluer et se débarrasser du superflu ? Ce sont ces informations qui vous sont indiquées dans ces deux paragraphes.

Découvrez ensuite trois traits de votre personnalité qui doivent être perçus comme secondaires et non comme essentiels. Ces descriptions concernent vos prédispositions qui ne se déclenchent qu'en fonction des événements extérieurs et non par votre propre volonté; appelons cela une part de fatalité, toujours est-il que votre destin ne peut se dérouler que par rapport à ce que vous êtes : ces caractéristiques font donc quand même bien partie de vous, même si elles représentent en quelque sorte une partie plus inconsciente de ce que vous êtes.

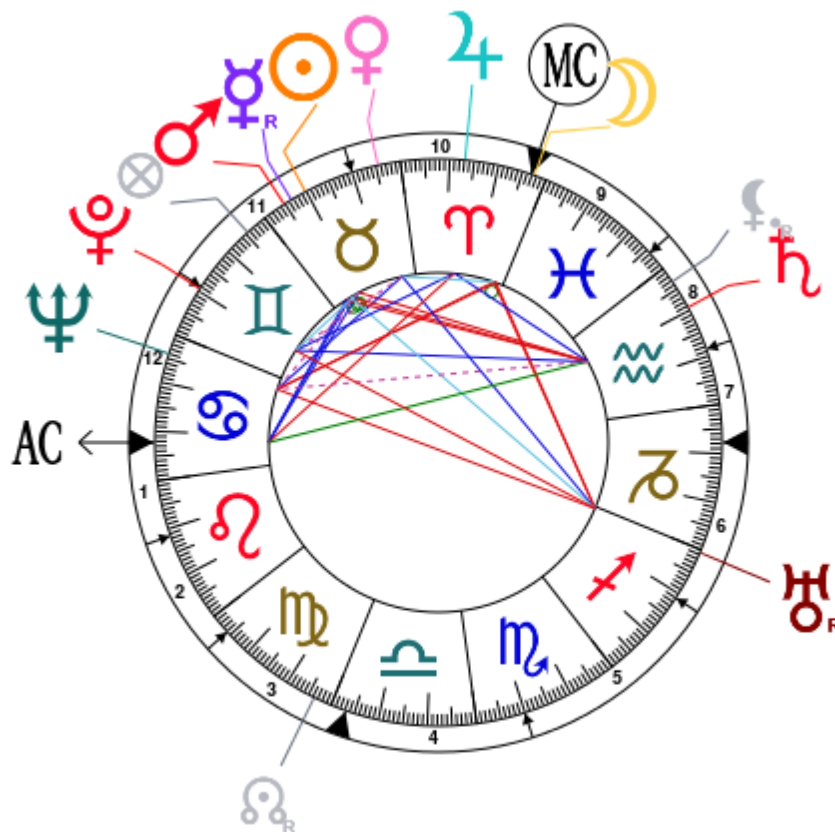
Le thème karmique est un complément du portrait psychologique ou thème natal. Celui-ci se fonde sur les positions des noeuds lunaires, de la Lune noire, de la Part de Fortune et de la rétrogradation des planètes : des éléments du thème - pour les premiers - que l'on nomme parfois points fictifs, et qui renseignent sur le sens spirituel de votre destinée. Parce qu'il y a en chacun de nous un acquis et une quête, notre vie est un parcours évolutif.. Mais ces textes sont à lire avec la plus grande prudence, l'astrologie karmique étant une partie assez controversée de l'astrologie moderne : c'est la raison pour laquelle vous trouverez cette analyse en annexe 2 de votre étude.

Vos planètes, maisons, aspects et carte du ciel

Salvador Dalí, né le 11 mai 1904, 08h45mn à Figueras (Cataluña), Spain [2.58E ; 42.16N ; 0000]

Planètes natales			En Maison	Maisons natales (Placidus)		
☉ Soleil	20°13'	♉ Taureau	Maison 11	Maison 1	22°15'	♋ Cancer
☾ Lune	2°28'	♈ Bélier	Maison 10	Maison 2	11°28'	♌ Lion
☿ Mercure	23°29' R	♉ Taureau	Maison 11	Maison 3	4°07'	♍ Vierge
♀ Vénus	4°35'	♉ Taureau	Maison 10	Maison 4	3°11'	♎ Balance
♂ Mars	25°11'	♉ Taureau	Maison 11	Maison 5	9°58'	♏ Scorpion
♃ Jupiter	16°52'	♈ Bélier	Maison 10	Maison 6	19°01'	♐ Sagittaire
♄ Saturne	20°40'	♊ Verseau	Maison 8	Maison 7	22°15'	♑ Capricorne
♅ Uranus	29°24' R	♐ Sagittaire	Maison 6	Maison 8	11°28'	♊ Verseau
♆ Neptune	4°01'	♋ Cancer	Maison 12	Maison 9	4°07'	♓ Poissons
♇ Pluton	19°29'	♊ Gémeaux	Maison 12	Maison 10	3°11'	♈ Bélier
♁ NL	26°16' R	♍ Vierge	Maison 3	Maison 11	9°58'	♉ Taureau
♇ Lilith	26°45' R	♊ Verseau	Maison 8	Maison 12	19°01'	♊ Gémeaux
AS AS	22°15'	♋ Cancer				
MC MC	3°11'	♈ Bélier				

Comme il est d'usage, nous considérons qu'une planète à moins de 1 degré de la maison suivante lui appartient, et nous prenons 2 degrés pour le cas de l'AS et du MC.



Liste de vos aspects planétaires actifs

Vous trouverez ci-dessous la liste de tous vos aspects actifs interprétés dans cette étude, en plus de vos planètes en signe, en maison et de toutes vos dominantes planétaires. Les aspects entre les planètes lentes elles-mêmes étant de nature collective ne sont pas affichés, comme il se doit.

- ★★★★★ Soleil conjonction Mercure, orbe 3° 15'
- ★★★★★ Soleil conjonction Mars, orbe 4° 58'
- ★★★★★ Soleil carré Saturne, orbe -0° 26'
- ★★★★★ Soleil semi-carré Neptune, orbe -1° 11'
- ★★★★★ Soleil semi-sextile Pluton, orbe -0° 44'
- ★★★★★ Soleil sextile Ascendant, orbe 2° 02'
- ★★★★★ Lune carré Uranus, orbe 3° 03'
- ★★★★★ Lune carré Neptune, orbe 1° 33'
- ★★★★★ Lune conjonction Milieu du Ciel, orbe 0° 43'
- ★★★★★ Mercure conjonction Mars, orbe 1° 42'
- ★★★★★ Mercure carré Saturne, orbe 2° 49'
- ★★★★★ Mercure bi-quintile Uranus, orbe 0° 04'
- ★★★★★ Mercure sextile Ascendant, orbe -1° 13'
- ★★★★★ Vénus trigone Uranus, orbe 5° 11'
- ★★★★★ Vénus sextile Neptune, orbe -0° 33'
- ★★★★★ Vénus semi-carré Pluton, orbe -0° 06'
- ★★★★★ Vénus semi-sextile Milieu du Ciel, orbe 1° 24'
- ★★★★★ Mars carré Saturne, orbe 4° 31'
- ★★★★★ Mars sextile Ascendant, orbe -2° 56'
- ★★★★★ Jupiter sextile Saturne, orbe -3° 47'
- ★★★★★ Jupiter carré Ascendant, orbe 5° 22'
- ★★★★★ Saturne quinconce Ascendant, orbe 1° 35'
- ★★★★★ Uranus carré Milieu du Ciel, orbe 3° 47'
- ★★★★★ Neptune carré Milieu du Ciel, orbe 0° 5'

Signification des étoiles

Les étoiles indiquent la force des aspects. Deux étoiles colorées, si possible pleines (il y a des demi-étoiles), indiquent un aspect assez fort pour être remarqué dans une première lecture.

Nous vous conseillons vivement de ne lire les paragraphes avec moins de deux étoiles que plus tard, après vous être imprégné(e) des autres textes.

La couleur jaune indique un aspect apaisant, de conciliation, et la couleur rouge un aspect dynamique, de tension. Les aspects rouges vous permettent d'évoluer et d'agir en apprenant par la vie, à faire de vos "faiblesses" des forces. Les aspects jaunes sont vos forces déjà acquises avec lesquelles vous vous reposez pour ensuite mieux évoluer avec les premières.

Préambule

Lorsque l'on interprète un thème astral de naissance, la meilleure méthode consiste à partir du général pour aller au particulier, graduellement. Ainsi, l'usage est de suivre un plan qui part de l'analyse globale du thème, de sa structure, pour ensuite décrire les différents traits de la personnalité.

L'analyse globale du thème dans une première partie permet de cerner quelques traits généraux de la personnalité, de souligner quelques points qui pourront ou non être confirmés par l'analyse détaillée : quoi qu'il en soit, ces traits généraux seront à prendre en compte. Une personnalité humaine est une entité infiniment complexe à décrire et il est illusoire de vouloir la résumer de façon courte, ce qui ne signifie pas non plus qu'il s'agisse d'un défi impossible. Plusieurs lectures d'un thème natal sont indispensables afin de s'imprégner des différentes significations et appréhender toute cette complexité. Mais le jeu en vaut la chandelle.

Un thème natal est constitué schématiquement de dix planètes principales (deux lumineuses, le Soleil et la Lune, trois planètes rapides dites individuelles, Mercure, Vénus et Mars, deux planètes lentes, Jupiter et Saturne, et trois planètes très lentes, Uranus, Neptune et Pluton), d'éléments secondaires (les noeuds lunaires, la lune noire dite Lilith, Chiron et autres objets mineurs), de douze maisons astrologiques, le tout positionné dans un zodiaque qui comporte douze signes, du Bélier aux Poissons.

En premier lieu, il faut apprécier l'importance de chaque planète dans le thème, c'est ce que l'on appelle la recherche des dominantes planétaires. Cette recherche obéit à des règles qui dépendent de la sensibilité et l'expérience de l'astrologue mais qui ont également des bases claires et solides : ainsi, les paramètres d'activité d'une planète peuvent être pris en compte - le nombre d'aspects actifs qui arrivent à cette planète, l'importance de chacun de ces aspects qui dépend de leur nature mais aussi de leur exactitude - puis les paramètres d'angularité - la proximité aux quatre angles Ascendant, Milieu du Ciel, Descendant et Fond du Ciel, tout ceci pouvant être aussi apprécié numériquement en fonction de la nature de l'angle et de l'écartement de la planète à ceux-ci - les paramètres de qualité également - la valorisation en fonction des maîtrises, exaltations, exils et chutes - et un certain nombre d'autres critères comme la prise en compte des maîtrises de l'Ascendant et du Milieu du Ciel seront nécessaires.

Ces différents critères permettent de valoriser les planètes et d'en déduire quelques conclusions utiles pour l'interprétation du thème astrologique natal.

L'analyse globale d'un thème va tenir compte d'abord des trois répartitions planétaires dans le thème : hémisphères Est ou Ouest, Sud ou Nord, et quadrants les plus occupés, Nord Est, Nord Ouest, Sud Est et Sud Ouest. Ces trois répartitions donnent une tonalité générale en terme d'introversion et d'extraversion, de volonté et de sociabilité, de prédisposition à certains comportements.

Viennent ensuite trois autres répartitions : les éléments (les triplicités puisqu'il existe trois groupes de signes de chaque) - Feu Air Terre et Eau - qui apportent une typologie de personnalité, les modes (les quadruplicités puisqu'il existe quatre groupes de signes de chaque) - Cardinal, Fixe et Mutable - et les polarités (Yin et Yang) qui renseignent sur certains traits de caractère fondamentaux.

Suivent les trois types de dominantes : dominantes planétaires, dominantes signes et dominantes maisons. Le néophyte imagine que l'astrologie, c'est "être Bélier" ou parfois être "Bélier Ascendant Vierge" par exemple. La réalité est bien plus riche. S'il est vrai que le Soleil et l'Ascendant apportent à

eux deux une bonne partie de la personnalité - entre un tiers et la moitié environ en fonction du thème natal - une personne n'est pas "que Soleil" (ce que l'on appelle le signe) ni "que maison 1" (ce que l'on appelle l'Ascendant). Ainsi, telle planète peut-être fortement valorisée, tel signe ou telle maison peuvent recevoir un important groupe de planètes et du même coup apporter une signification qui va tempérer et relativiser le rôle de l'Ascendant, du signe solaire etc.

Enfin deux autres critères, les accentuations - angulaires, succédentes et cadentes - qui sont une classification des maisons astrologiques, et les types de décans occupés - chaque signe est découpé en trois décans de dix degrés chacun - apporteront leur supplément de signification.

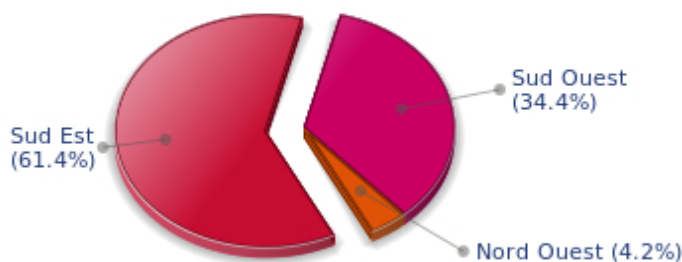
Ces traits généraux de caractère ne sont pas à prendre au pied de la lettre : ils enrichissent la lecture du thème en la préparant pour ainsi dire, et permettent de mieux comprendre la seconde partie plus détaillée et plus précise qui analyse chaque domaine de la personnalité en faisant une synthèse des critères de positions, de signes, de maisons et d'aspects selon certaines règles hiérarchiques.

Comme indiqué dans l'introduction de votre portrait, vos dominantes mineures sont interprétées dans l'annexe 1 à la fin de l'étude pour plus de clarté.

Vos répartitions planétaires

Chaque quadrant est une combinaison des quatre hémisphères de votre thème et correspond à une typologie de caractère. L'hémisphère Sud - le haut de votre thème, autour du Milieu du Ciel - est associé aux valeurs d'extraversion, d'action et à la vie publique, alors que le Nord favorise l'introversion, la réflexion et la vie privée. L'hémisphère Est - la partie gauche, autour de l'Ascendant - est lié au moi et à la volonté, alors que l'Ouest privilégie l'influence des autres et la souplesse dans la prise de décision.

Vos quatre Quadrants

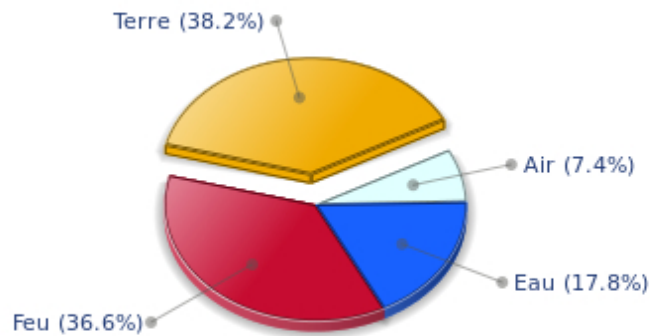


Salvador Dalí, le quadrant Sud Est, diurne, constitué des maisons 10 11 et 12, prédomine chez vous : l'affirmation et la concrétisation de vos buts sont au centre de vos préoccupations. Vous avez à cœur de ne pas laisser vos rêves en vous sans suite. Vous réalisez aussitôt que possible vos ambitions, que ce soit par une vie sociale développée, une vie amicale survoltée ou un besoin forcené d'agir pour récolter - aux yeux du monde bien sûr - le fruit de votre dynamisme. Il n'est pas rare que le spirituel ou l'humanitaire fassent partie de vos motivations, et cela au prix parfois d'un certain isolement, volontaire ou non.

Vos éléments et modes dominants

Salvador Dalí, voici les diagrammes de vos éléments et modes dominants, constitué à partir des présences des planètes et angles dans les douze signes :

Vos quatre Éléments



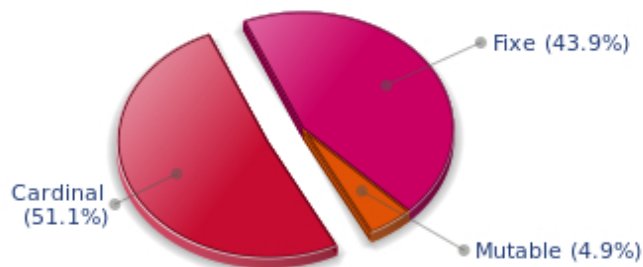
Avec une majorité d'éléments en signes de Terre, vous êtes, Salvador Dalí efficace, concret et sans trop d'états d'âme. Ce qui compte est ce qui se voit, ce qui peut durer : pour vous, on juge l'arbre à ses fruits. Les idées changent, les paroles disparaissent, mais les actes et leurs conséquences sont visibles et restent. A vous de laisser la porte de votre sensibilité ouverte même si votre vulnérabilité doit en pâtir. Emotions, énergie et communication ne doivent pas être négligées, car à quoi bon du concret s'il n'a pas une justification par le cœur, l'enthousiasme ou le mental ?

Salvador Dalí, le Feu prédomine dans votre thème natal et vous apporte intuition, énergie, courage, confiance en vous et enthousiasme ! Vous êtes enclin à la passion et savez affirmer votre volonté, aller de l'avant et contre vent et marée, avec force, aller jusqu'au bout de vos rêves et de vos buts. La faiblesse relative de cet élément est sans doute le manque de recul ou peut-être une forme de hardiesse qui peut vous pousser à des imprudences risquées.

L'air est sous-représenté dans votre thème de naissance, avec 7.41% seulement au lieu de 25%, la moyenne. L'Air symbolise les valeurs de communication, d'échanges avec les autres, mais aussi les facultés d'adaptation et de souplesse : vous risquez parfois de réels problèmes d'incompréhension avec les autres si vous ne vous forcez pas à sortir de votre cocon pour parler, pour vous intéresser aux autres, pour vous lier. Vous pouvez aussi, par manque de souplesse ou de refus de vous adapter, vous retrouver un jour brutalement dépassé par les événements, par la situation. A vous de prendre l'habitude de téléphoner, de discuter, de penser "mobilité, souplesse, adaptation, changement" en toutes circonstances... cela vous mettra très vite à l'abri de tant de désagréments !

Les douze signes du zodiaque sont répartis en trois groupes ou modes, appelés les quadruplicités, nom savant qui signifie simplement que ces trois groupes comprennent quatre signes. Le mode Cardinal, le mode Fixe et le mode Mutable sont plus ou moins représentés dans le thème natal, en fonction de la présence et de l'importance des planètes et des angles dans les douze signes.

Vos Modes



Le mode Cardinal prédomine chez vous, Salvador Dalí, et indique une prédisposition à l'action, et plus exactement à l'impulsion et à la capacité d'entreprendre : vous avez à cœur d'initier les projets que vous avez en tête, de démarrer les choses, de les créer. C'est pour vous la partie la plus importante qui vous donne enthousiasme et adrénaline, sans lesquels vous pouvez rapidement vous lasser. Vous êtes en général plutôt individualiste - parfois trop ? - et affirmé et laissez le soin aux autres de consolider et de faire ensuite évoluer les constructions que vous avez bâties avec ardeur.

Vos dominantes : planètes, signes et maisons

La question de la dominante est évoquée depuis la nuit des temps en astrologie : comme il serait agréable de définir une personne par quelques mots, par une ou plusieurs planètes qui représenteraient son caractère simplement, sans être obligé d'analyser longuement aspects et maîtrises, aspects et angularité, présence en signes et en maisons !

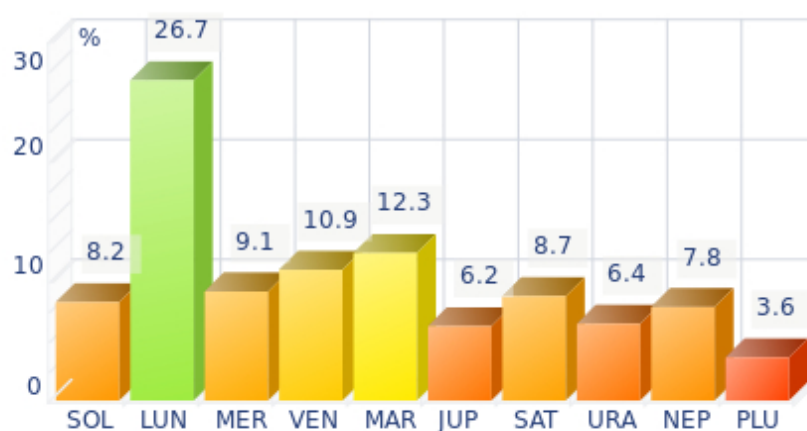
Les dix planètes - du Soleil à Pluton - sont un peu comme dix personnages d'un jeu de rôle, avec chacun son caractère, son mode d'action, ses atouts et ses faiblesses. Elles représentent en fait une classification en dix personnalités bien distinctes et les astrologues ont depuis toujours - et depuis peu pour les trois dernières planètes, Uranus, Neptune et Pluton - essayé d'associer à un thème astral de naissance une ou plusieurs dominantes planétaires, mais également une ou plusieurs dominantes signes et maisons.

En effet, pour les signes et les maisons, c'est un peu la même chose : si les planètes symbolisent des personnages, les signes représentent des teintes, les structures mentales, affectives et physiques d'un sujet. Chaque planète en signe est un peu comme un personnage qui verrait ses caractéristiques modifiées en fonction du lieu où il habite. Dans un thème, il existe ainsi en général un, deux ou trois signes bien valorisés, qui vont permettre de décrire son propriétaire rapidement.

Pour les maisons astrologiques, l'idée est encore plus simple : les douze maisons correspondent aux douze domaines de la vie et leur occupation privilégiée par les dix planètes principales, pondérées par les différents critères dont nous venons de parler en introduction, vont les valoriser différemment, et mettre en relief certaines "cases" de la vie : cela peut être le mariage, le travail, la vie amicale etc.

Salvador Dalí, voici votre diagramme de valorisation des planètes :

Vos Planètes Dominantes



Les trois planètes les mieux représentées dans votre thème sont la Lune, Mars et Vénus.

La Lune fait partie des planètes les plus importantes de votre thème et vous confère une nature réceptive, émotive et imaginative. Vous avez cette possibilité innée de vous imprégner instinctivement des atmosphères, des ambiances, des impressions qui vous nourrissent, souvent pour rêver votre vie plutôt que la vivre.

Une des conséquences de cette spontanéité peut parfois se convertir en popularité, voire en célébrité : la foule – entité collective complexe et vivante - apprécie toujours la vérité et la spontanéité plutôt que le calcul et la maîtrise parfaite de soi.

En tant que personnage lunaire, il vous est difficile de vous contrôler, vous devez faire avec vos humeurs et vous devez prendre garde de ne pas rester trop passif devant les événements : rien n'arrive sur un plateau, et si votre sensibilité est riche, plus riche que celle de la plupart des gens, vous vous devez de bouger, de garder une partie de votre énergie pour... l'action !

Mars fait partie de vos dominantes planétaires et vous insuffle son énergie et son enthousiasme efficace : avec Mars puissant dans votre thème, l'action - mais aussi le désir et la capacité d'action – n'est pas un vain mot pour vous. Vous êtes actif, dynamique, combatif et courageux, et abattre des montagnes ne vous fera jamais peur, même si parfois, le risque fera partie de l'aventure que vous aurez entreprise, toujours avec ardeur et détermination.

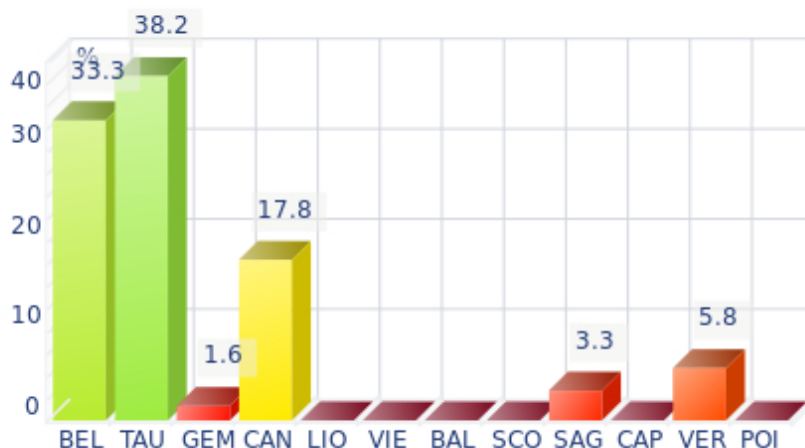
Votre patience n'est cependant pas toujours à la hauteur de votre audace et une certaine fébrilité voire de la colère peuvent, si vous n'y prenez pas garde, ternir la qualité de vos résultats, alors même que le Martien est pourtant le champion de l'efficacité, toutes catégories humaines confondues ! Mars, c'est le déploiement dans l'action, c'est l'esprit conquérant qui apprécie la discipline et l'ordre – attention à ne pas devenir maniaque – et qui demeure souvent à la frontière entre l'action et la brutalité, entre la conquête, l'esprit d'entreprise et une certaine agressivité potentielle.

Avec Vénus faisant partie de vos dominantes, un de vos premiers réflexes est tout simplement de... plaire ! La séduction, le charme et l'apparence – la vôtre – font partie des automatismes de votre comportement.

Votre façon de voir les choses passe par le cœur et avec vous, rien ni aucune communication réelle ne sera transmise si une certaine sympathie ou chaleur n'émane de vos interlocuteurs. Pour vous, peu important les raisonnements froids et logiques, les pensées claires et le bon sens : si en même temps n'existe pas un lien affectif avec votre environnement, rien ne peut se passer avec le Vénusien, rien ne peut se faire.

Vous avez un côté artiste et vous ne négligez jamais dans vos actes et dans votre façon de communiquer des concepts très clairs, bien que subjectifs : le plaisir et la beauté, voire aussi la sensualité, tout cela parfois au détriment de l'efficacité, de la durée, de la logique, et... du détachement.

Vos Signes Dominants



Dans votre thème natal, les trois signes les plus importants – en fonction des critères cités plus haut – sont dans l'ordre Taureau, Bélier et Cancer. Souvent, ces signes sont importants parce que votre Ascendant ou votre Soleil s'y trouvent. Mais ce n'est pas forcément le cas : un amas de planètes peut s'y trouver, ou une planète proche d'un angle autre que le Milieu du Ciel ou l'Ascendant, quand ce n'est pas tout simplement parce que deux ou trois planètes sont très actives par les nombreux aspects qu'elles font à partir de ces signes. Vous emprunterez ainsi une partie des caractéristiques de ces trois signes, un peu comme une superposition de caractéristiques au reste de votre thème, et cela d'autant plus fort que le signe en question est valorisé.

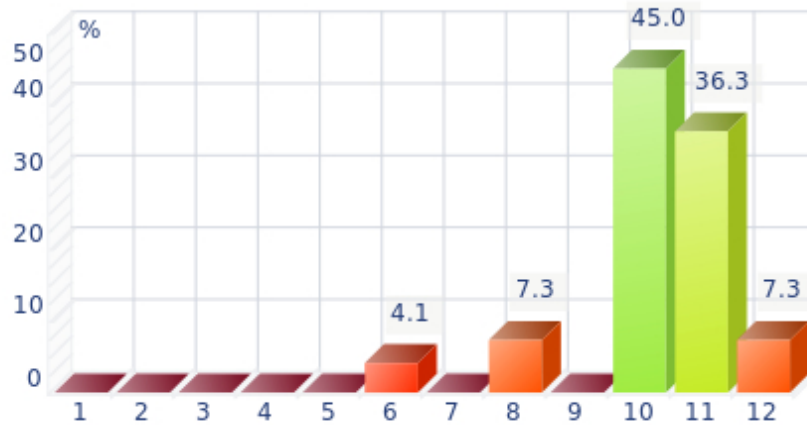
Avec le signe du Taureau si valorisé, vous êtes constructif, stable et sensuel. Le bon goût, l'amour de la beauté, le savoir-vivre ainsi qu'un bon sens paysan à toute épreuve – au sens noble du terme – font de vous un être tout en charme et en séduction ; et si d'aucuns critiquent votre rythme un peu lent ou votre côté têtu ou peu souple, vous lui répondez avec raison que votre sécurité est à ce prix, que cela vous plaît comme cela et que rien ne sert de courir...

Dans vos veines coule du sang de Bélier ! Vous avez en vous cet enthousiasme, cette franchise, ce courage et cette rapidité qui, malgré votre côté parfois un peu primaire, naïf ou violent, vous rendent en général sympathique. En prime, le feu jaillissant du Bélier vous donnera toujours l'impulsion de repartir de plus belle si jamais vous aviez fait un faux pas ou pris des coups importants dans votre vie !

Le Cancer est un des signes dominants de votre thème de naissance et vous apporte une imagination et une sensibilité d'une finesse extraordinaire. Bien que méfiant au premier abord – et même au second... - dès que l'on vous connaît et que l'on a gagné votre confiance, on devine chez vous un cœur d'or malgré

vosre discrétion et votre important désir de sécurité qui vous fait rentrer dans votre coquille à la moindre alerte ! Vous êtes en réalité un poète et si parfois on peut vous reprocher un peu de nostalgie ou de paresse, c'est en réalité parce que pendant ce temps, votre vie intérieure, elle, fonctionne à plein régime.

Vos Maisons Dominantes



Les maisons 10, 11 et 12 sont les plus occupées de votre thème natal, cette occupation étant calculée en pondérant les planètes et angles en fonction de différents critères astrologiques – rapidité, activité, angularité, maîtrises etc. En analysant les maisons les plus occupées, l'astrologue déduit les champs ou domaines d'activité qui vous « concernent » le plus, que ce soit par ce que vous vivez – ou que vous serez un jour amené à vivre – ou par vos motivations intérieures profondes.

Avec une maison 10 développée, l'accomplissement extérieur de votre destinée a des chances d'être voyante : la maison 10, c'est la carrière, la vie publique, l'extériorisation de vos actes, de vos ambitions. Une bonne partie de votre énergie peut ainsi être utilisée pour réussir concrètement ce que vous avez en tête. Instinctivement, vous aurez à cœur de faire en sorte que vos rêves deviennent réalité, vous vous frotterez tôt ou tard au public, votre épanouissement passera par l'épreuve du feu : les autres, ce qui se voit.

La maison 11 fait partie des trois maisons les plus importantes de votre thème natal et rend de ce fait votre vie amicale et sociale importante pour vous, incontournable ou stratégique ; il faut noter que parfois, c'est seulement votre vie socio-professionnelle qui est très développée plutôt que votre vie amicale : cela dépend du reste de votre thème, et en particulier des éléments liés à votre extraversion, comme par exemple les hémisphères, quadrants, et position et qualité de la Lune et du Soleil.

Vous considérez que les activités de groupe, que ce soit dans le domaine humanitaire, social ou politique, ou les simples réunions entre amis, sont des sources sans fin d'inspiration et souvent de plaisir, si les planètes dans ce secteur ne sont pas en tension. Pour vous, l'humain est important, et souvent davantage que votre propre réussite, à moins que la maison 10 ne soit elle aussi très puissante.

La maison 12 est valorisée dans votre thème : à l'instar de la maison 8, sa signification est complexe et riche. Bien qu'elle ait plutôt mauvaise réputation puisque ses significations sont de nature à effrayer plus d'un lecteur au premier abord – c'est en effet la maison des lieux cachés ou isolés, de la solitude, des épreuves ou des ennemis - elle peut indiquer aussi qu'une partie de votre vie pourra être très riche, très profonde, et que si votre réussite ne sera pas forcément visible aux yeux de tous, vous pourrez vous

épanouir d'une façon différente mais tout aussi importante voire bien davantage quelquefois : votre domaine pourra être celui de l'action dans l'ombre, des causes humanitaires, de l'aide aux défavorisés ou à autrui d'une façon générale, du travail dans des endroits calmes et retirés et dans beaucoup de cas, vous pourrez obtenir des domaines cachés autant de trésors que ceux qui ont des destinées publiques, que ce soit par la sublimation ou le fait de mener à bien ce que vous avez à faire dans votre environnement : il n'existe pas de bonne ou de mauvaise maison, chaque secteur de la vie est nécessaire, à sa façon, pour nous évoluer spirituellement.

Vos style, comportement et particularités

Ce qu'on appelle communément le "signe" correspond à la position du soleil dans le zodiaque. Le soleil va mettre en valeur toutes les caractéristiques du signe qu'il occupe. Ces caractéristiques seront d'autant plus pures et exactes que le soleil y est "fort" selon les règles traditionnelles de l'astrologie, ou bien que ce signe est particulièrement valorisé par le reste du thème. Nous donnons ici les caractéristiques du signe pur mais il vous faut garder à l'esprit que celles-ci pourront parfois n'être qu'un éclairage particulier de votre personnalité dans la mesure où de toute façon un thème astral n'est en aucun cas constitué seulement de la position du soleil ou de l'Ascendant et que ce signe peut donc être plus ou moins valorisé chez vous.

Autre point particulièrement important : contrairement à l'Ascendant qui exprime clairement votre façon de paraître, votre vitalité, votre constitution physique, votre comportement spontané et l'image que vous donnez, votre signe solaire représente lui votre moi profond, celui-là même que vous ne connaissez pas encore forcément complètement, celui qui ne pourra émerger que petit à petit en acquérant davantage de maturité : c'est l'intérieur de votre personnalité, qui ne se révèle qu'aux personnes de votre entourage en qui vous avez donné votre confiance, c'est aussi un peu l'aboutissement de l'évolution probable de votre personnalité qui pourra être obtenue à l'aide de toutes les énergies contenues par ailleurs dans votre thème natal, en commençant par l'écorce voyante, votre Ascendant.

L'Ascendant est l'un des éléments essentiels dans l'établissement de votre thème natal. Il est le signe du zodiaque qui se lève à l'Est au moment exact de votre naissance et nécessite donc pour son calcul que vous connaissiez l'heure précise de celle-ci.

Il permet d'apporter une foule d'informations sur votre personnalité ; il est l'une des clefs qui permet d'approcher de près certains éléments de vous-même comme votre apparence physique, votre caractère tel qu'il est perçu au premier abord et votre comportement immédiat. Il correspond à la partie extérieure et apparente de votre personnalité que vous voulez bien montrer depuis toujours, mais aussi à votre constitution physique sur la durée c'est-à-dire votre santé.

Soyez conscient également que malgré l'importance de l'Ascendant, celui-ci ne pourra vous décrire d'autant mieux que s'il est valorisé dans votre thème, cette valorisation découlant de l'application de l'ensemble des règles de l'astrologie. Néanmoins il apportera dans la plupart des cas une très bonne indication et se révélera une source de renseignements souvent au moins aussi féconde que celle apportée par votre "signe", celui où se situe le soleil au moment de votre naissance.

Vous êtes du signe du Taureau et votre Ascendant est Cancer

Avant d'aborder en détail la signification du signe de votre Soleil et de votre Ascendant, nous vous proposons rapidement, en guise de préambule, l'interprétation générique de la combinaison de ceux-ci dans votre thème :

Votre signe solaire et votre Ascendant se ressemblent assez, a priori. Ils sont tous les deux prudents et attachés à protéger leurs intérêts. Ascendant Cancer, vous paraissez cependant prompt dans vos réactions lorsqu'il s'agit de ne pas laisser aux autres une prise sur vous : vous pouvez alors vous recroqueviller rapidement dans votre coquille en cas de danger ! Vous n'êtes pas pour autant peureux,

simplement vous avez besoin d'être sûr de vous avant de passer à l'action... En effet, une fois que vous êtes sorti de votre cocon, vous êtes très tenace et protecteur ! Le Taureau, votre moi profond, possède aussi cette qualité d'endurance et ce côté possessif. On peut dire que vous êtes quelqu'un qui apprécie les ambiances chaleureuses et intimes qui rappellent le foyer de votre enfance. Sensuel, stable, un brin nostalgique peut-être, vous montrez à vos proches ou à ceux en qui vous avez confiance votre sens de l'accueil, votre affection et votre goût du confort.

Vous êtes du signe du Taureau

La paix, la joie de vivre, la sensualité sont essentielles pour vous : vous êtes une nature simple et calme. Votre bonheur est atteint facilement car loin de tout esprit de compétition, votre décontraction et votre sens pratique vous mènent invariablement là où vous serez heureux, même si vous n'êtes pas le premier, même si vous ne vous êtes pas pressé. L'important est de construire, patiemment, avec opiniâtreté, les efforts durables que vous faites ne pouvant pas être brisés de toute façon par les embûches que vous pouvez rencontrer tant ils sont constants et puissants. Doux, lent à la réflexion, une fois que vous avez décidé de la bonne orientation que vous devez prendre, rien ni personne ne pourront jamais vous faire changer d'avis. Vous avez horreur du changement en général, et une fois que vous avez dû prendre vous-même les quelques rares décisions nécessaires importantes au cours de la vie, vous êtes sur des rails !

Né avec la marque de ce signe, vous êtes fidèle, constant, solide, patient, endurant, persévérant, fort, attaché, sensuel, stable, concret, réaliste, régulier, loyal, robuste, constructif, tenace, avez un besoin important de sécurité, mais vous pouvez aussi parfois être têtu, rigide, possessif, rancunier, matérialiste, figé, statique ou lent.

Pour vous, Salvador Dalí, en amour, le plus souvent, vos passions sont puissantes mais si vous êtes lent à émouvoir, une fois votre choix effectué, il est rare que la durée ne soit pas au rendez-vous et vous vous montrerez particulièrement attachant et loyal. L'infidélité ou la multiplicité des partenaires ne vous tentent absolument pas.

Vous aimez lentement mais de plus en plus profondément telle une racine qui se solidifie avec le temps. Peu romantique, vous êtes par contre tellement pratique et conventionnel... mais votre chic et votre côté sexy compenseront souvent ce manque d'idéalisme. Vous aurez tendance à ne pas séparer la notion de mariage avec celle du mode de vie ou des avantages que celui-ci peut vous apporter.

Vos besoins physiques sont impérieux ; vous êtes jouisseur et le plaisir occupe une très grande place dans votre vie. Vous apprécierez également une femme cordon bleu qui vous fera évidemment connaître quelques excès gastronomiques mais vous assumez cette conséquence sans problème.

Votre Ascendant est Cancer

Psychologiquement, vous êtes d'une nature rêveuse, tournée vers la nostalgie du passé, vers la mère, vers la famille : tout en instinct, tout en protection ou défense de votre être vis-à-vis de l'extérieur, vous possédez une vie intérieure riche, une imagination fertile voire même infinie, une propension à éviter tout risque inutile, à rechercher la sécurité en ne vous dévoilant que lorsque la confiance est là, une nostalgie du passé pour le sentiment de bien-être qu'il vous rappelle.

Né avec la marque de ce signe, vous êtes émotif, sentimental, paisible, imaginatif, sensible, fidèle,

résistant, protecteur, vulnérable, généreux, romantique, tendre, poète, paternel ou maternel, rêveur, indolent, gourmand, dévoué, mais vous pouvez aussi être craintif, irréaliste, fuyant, passif, susceptible, angoissé, dépendant, entêté, lunatique, passéiste, paresseux, pesant, casanier ou hermétique.

L'amour au masculin : pour vous, Salvador Dalí, en amour, vous êtes un tendre, un sensible, plutôt fidèle. Influencé par votre mère, vous recherchez inconsciemment une compagne qui vous apportera autant d'attention et d'affection que vous en receviez dans votre enfance. Casanier mais rêveur, vous vous épanouirez dans votre cocon familial au milieu de la famille que vous aurez créée, rêvant d'aventures et de voyages extraordinaires... que vous réaliserez quand même quelquefois mais surtout dans votre tête.

La tendresse compte pour vous plus que la sexualité même si elle est également un facteur de sécurité et de stabilité. Vous appréciez énormément de redevenir le petit enfant gâté que vous étiez, savourant les petits plats ou recevant les compliments réguliers dont vous avez tant besoin pour vous sentir rassuré.

Vous êtes sans doute à l'abri des drames, des complications de la vie car au moment même où une situation délicate intervient, vous préférez souvent la tuer dans l'oeuf en n'y donnant pas suite ou en rentrant dans votre coquille tranquillement, et en y ressortant quand l'orage est passé.

Votre foyer sera généralement heureux et riche, calme et harmonieux dans la durée.

Le gouverneur de votre thème est en Bélier

Le maître de l'Ascendant, souvent appelé gouverneur du thème, apporte certaines nuances intéressantes aux significations apportées par le Soleil et l'Ascendant. Sa position en signe va moduler le style de personnalité décrit par eux, ou parfois l'amplifier s'il s'agit d'un signe identique à l'un ou l'autre.

Le maître de l'Ascendant, Salvador Dalí, est la Lune. Il se situe dans le Bélier et apporte chez vous une note de rapidité et d'impulsivité. Vous avez un côté spontané et entreprenant qui vous pousse à agir vite et à entreprendre. Contrepartie logique de cette fraîcheur instinctive, vous pouvez cependant vous lasser assez vite et passer à autre chose si vous perdez l'enthousiasme.

Les aspects à votre Ascendant

Certaines planètes font un aspect à votre Ascendant, Salvador Dalí : elles modifient donc, avec leur style propre, votre comportement et personnalité qui ne sont pas exactement chez vous ceux d'un Ascendant Cancer pur mais bien une fusion entre ses caractéristiques et celles apportées par ces aspects.

★★★★★ Mercure sextile Ascendant, orbe -1° 13'

Vous possédez d'assez bonnes capacités d'adaptation, Salvador Dalí : grâce à Mercure, votre comportement est en accord avec vos conceptions intellectuelles ou une certaine façon que vous avez de communiquer avec les autres sans effort.

★★★★★ Soleil sextile Ascendant, orbe 2° 02'

Votre volonté, Salvador Dalí, dispose d'une bonne énergie pour prendre des décisions rapides, pleinement en accord avec vous-même. Ce bon accord entre le Soleil et votre Ascendant fait que vous vous sentez plutôt bien dans vos baskets parce que ce que vous êtes à l'intérieur correspond bien à ce que vous voulez bien montrer !

★★★★★ Mars sextile Ascendant, orbe -2° 56'

Votre vitalité et votre goût de l'action se voient, Salvador Dalí : grâce à la planète Mars, votre comportement est souvent perçu comme énergique ou du moins, comme celui de quelqu'un qui aime agir et qui ne rechigne pas à entreprendre. Ce dynamisme est l'un de vos atouts permanents.

★★★★★ Jupiter carré Ascendant, orbe 5° 22'

Une dissonance entre Jupiter et l'Ascendant n'est pas si grave, Salvador Dalí. Elle peut simplement, à certaines occasions, vous apporter de l'exagération dans votre comportement ou vos opinions en société. Votre façon d'être paraît quelquefois un peu fière ou excessive : à vous de ne pas en faire trop pour ne pas risquer une certaine incompréhension de votre entourage. Cet excès peut se manifester également par de la gourmandise, ou un goût prononcé pour les plaisirs ou les bonnes tables.

★★★★★ Saturne quinconce Ascendant, orbe 1° 35'

Saturne, en faisant un aspect dissonant sur votre Ascendant, peut parfois créer, Salvador Dalí, un manque de confiance en vous et de l'inhibition dans votre comportement aux yeux des autres. Il vous appartient donc de ne pas vous laisser entraîner dans la spirale du doute avec ses conséquences habituelles, à savoir vous cacher ou au contraire par compensation, en faire trop : gardez à l'esprit qu'il s'agit juste d'une impression dans la plupart des cas, et si vous le comprenez, vous arriverez petit à petit à dépasser ce léger frein et même à en faire une force. Vous garderez alors l'estime que vous avez de vous-même et vous ferez de votre prudence... un atout !

Votre sensibilité

D'un tempérament impulsif Salvador Dalí vous recherchez les émotions fortes à vivre dans l'instant car vous n'aimez guère attendre et vous vous laissez vite. Avec vous, il faut que cela aille vite et que cela bouge ! Votre vive imagination vous pousse à toujours plus d'enthousiasme, d'audace et d'indépendance car il vous faut entreprendre et réussir. L'échec ne vous fait pas peur et loin de vous freiner, la rivalité et le combat vous stimulent. Votre sensibilité à fleur de peau vous rend irritable et imprévisible : il est très facile de vous provoquer sans le vouloir, ce qui n'est pas pour faciliter votre vie familiale ou amicale. On peut vous trouver impatient, colérique, capricieux, instable et même agressif et l'on peut quelquefois à juste titre vous reprocher de ne pas tenir assez compte des besoins des personnes de votre entourage. Pourtant, vous pouvez être chaleureux et prêt à aider et reconforter autrui lorsque vous arrivez à réfréner votre impulsivité. Ne soyez pas donc pas si inquiet de perdre votre identité en écoutant un peu plus les autres...

Votre carrière ou votre accomplissement professionnel, Salvador Dalí, sont les domaines où vos émotions vont pouvoir être abondamment canalisées. Souvent populaire, notamment auprès des femmes, vous avez en vous l'instinct de plaire au public et à la foule.

Cette popularité est souvent due à votre côté changeant, léger, émotif et lunatique parfois, ce qui fait qu'en même temps, il existe pas mal de chances que vous changiez de métier ou d'orientations plusieurs fois au cours de la vie, pour revenir à chaque fois en vedette à votre façon...

★★★★☆ Lune carré Neptune, orbe 1° 33'

La dissonance Lune-Neptune fait fonctionner à merveille l'âme poétique, l'ivresse des sentiments et du rêve... et perturbe la vie pratique, la gestion des réalités. Vous ne manquez pas d'inspiration, mais vos raisons de vivre échappent le plus souvent à votre entourage ! La Bohême a ses charmes, mais sans doute vivez-vous parfois des situations confuses. Vous avez des buts élevés et de très bonnes intentions. Mais la volonté n'est pas toujours là pour les concrétiser. Il importe de vous méfier des paradis artificiels : la fuite dans l'imaginaire n'est pas nécessairement la meilleure solution pour résoudre un éventuel problème. En quête d'une inaccessible quiétude, vous avez tendance à remettre à plus tard toute démarche dérangeante. Les faits demeurent cependant, et vous constatez souvent qu'un non-interventionnisme n'a fait qu'accentuer vos difficultés. Il importe de mettre un terme à ce cercle vicieux du lâcher-prise. Sans bien sûr renoncer à vos rêves ni étouffer votre très riche sensibilité.

★★★★☆ Lune carré Uranus, orbe 3° 03'

Uranus et la Lune ont intrinsèquement peu en commun : ces deux planètes s'entendent comme le feu et l'eau ! Il vous est en effet difficile de concilier votre désir de bien-être, d'intimité, avec les passions foudroyantes, les coups de tonnerre de votre destin. Ainsi, vous vous sentez parfois entravé dans votre liberté par votre univers intime, familial. Il y a alors risque de crise, d'explosion ou de rupture. Le désir d'indépendance ne fait pas nécessairement bon ménage avec le souci de sécurité. La tentation est grande, parfois, de mettre en péril les fondements mêmes de votre existence pour tenter une aventure libératrice, personnelle. Les décisions brusques, pourtant, vous font peur. Et votre besoin de sécurité tempère souvent vos élans, freine vos aspirations individualistes. Pour harmoniser ces tendances, sans doute vous faut-il ménager au sein de votre vie intime un espace d'expression personnelle, une activité qui vous soit propre. Faute de quoi les tensions accumulées au fil du temps pourraient mettre en péril le cours tranquille de votre existence.

Votre affectivité

Dans votre thème, le Soleil et Vénus sont tous deux en Taureau. Maîtresse du Taureau si l'on se réfère à l'astrologie traditionnelle, Vénus ne demande qu'à s'épanouir dans ce Signe... en compagnie du Soleil. Vous serez plus que d'autres sensible aux attachements sentimentaux, à l'être qu'on fait sien, qu'on possède autant qu'il nous possède. On attribue volontiers au Taureau l'instinct de conservation, ainsi qu'une relative fidélité - dans ses amours, dans ses haines. Fidèle à vos goûts et répulsions, vous accordez une importance particulière aux relations sensuelles. Tout ne fait pas sens, tout est sens. Sur ce registre, la tradition est explicite : on évoque la volupté, l'érotisme. Bien vécue, cette configuration fait l'épicurien, l'être de désir. Mais au négatif, on condamnera - fermement ou avec indulgence, selon ses convictions - une certaine lubricité ! Plus sérieusement, le duo Soleil-Vénus en Taureau fait passer l'épanouissement avant la découverte, la plénitude d'un amour avant l'étonnement des premiers jours. De là sans doute la stabilité dont on gratifie souvent les natifs de votre Signe. Mais qu'on ne s'y trompe pas : le désir d'intensifier, de retenir et de goûter pleinement la saveur d'une relation vous rend exigeant. En quête d'une hypothétique plénitude, le Taureau insatisfait peut séduire à tout va, longtemps chercher l'être avec lequel bâtir une liaison durable parce que naturelle, harmonieuse parce qu'instinctive.

Que de volupté et de charme recèle votre personne, Salvador Dalí ! Vous êtes ce que l'on appelle une "nature" et lorsque la confiance s'est installée, lentement mais sûrement, vous vous attachez profondément à votre partenaire et vous pouvez ainsi être gagné par la passion. Cela mettra des mois, voire des années, mais vous êtes si généreux et si affectueux que dans la plupart des cas votre relation de couple a des chances de s'épanouir avec le temps. Très physique, très sensuel, vous avez à coeur de savourer avec délice vos moments intimes et cet aspect de votre relation amoureuse contribue généralement à cimenter le lien existant. Tout cela semble idyllique, Salvador Dalí et en effet ce serait le cas si parfois, votre jalousie et votre possessivité ne se mettaient pas en marche en même temps que vos sentiments puissants. Mais vous avez déjà beaucoup trop d'atouts, alors soyez satisfait !

Avec une telle configuration et en l'absence de tensions avec d'autres planètes dans votre thème, vous êtes prédisposé Salvador Dalí, à créer un lien entre votre carrière et le domaine sentimental, même si cela peut prendre différentes formes : vous pouvez ainsi avoir la faveur et l'appui des femmes en général pour vous élever socialement et réussir plus rapidement en jouant de votre charme et de votre capacité à plaire ou parfois, mêler amour et carrière (ou même mariage) en joignant ainsi l'utile à l'agréable et même... à votre destin ; dans d'autres cas, vous serez attiré vers les métiers "vénusiens" tels que les arts, l'esthétique, la décoration, le commerce de luxe ou la diplomatie; ou encore plus simplement, votre activité vous plaira énormément, vous vous sentirez à l'aise et bénéficierez d'une popularité affective et par conséquent d'une aura de chance presque insolente qui pourra vous propulser vers des sommets ou du moins là où vous rêvez d'aller. Souvent, vous êtes perfectionniste et le soin que vous portez à la concrétisation de vos objectifs contribue grandement à leur réalisation. Vous ne perdez pas ceux-ci de vue et rien ne vous plaît davantage que de fréquenter des personnalités importantes dans les hautes sphères de la diplomatie, de la politique ou des affaires, de jouer le rôle du médiateur ou de l'intermédiaire en ayant en retour la valorisation et la récompense bien méritées dues à votre charme irrésistible. La tradition apporte quelquefois à cette configuration un grand attachement des hommes à leur mère qui contribue favorablement à leur destin. Lors de certaines circonstances malheureuses, il peut arriver que vous manquiez de constance ou de persévérance en amour ou que ce domaine soit quelque peu en contradiction à vos objectifs de carrière à cause de vos imprudences. Vous pouvez être dominé par les femmes, manquer d'autorité ou vous retrouver à faire le grand écart entre votre vie amoureuse et votre vie professionnelle sans être capable de choisir et de malheureusement détériorer ainsi les deux.

★★★★★ Vénus sextile Neptune, orbe -0° 33'

Votre vie sentimentale se déroule comme dans un rêve étrange. L'amour est trop délicat pour se laisser apprivoiser ou maîtriser. Vous suivez les élans de votre cœur dans un climat idyllique, loin des contraintes communes de la réalité, loin des conventions et conformismes. Il émane de vous un charme particulier, discret et subtil. Mais votre affectivité a parfois un caractère déroutant. Très sensible aux marques d'affection ou de tendresse, vous savez pourtant que l'amour ne s'achète ni ne se gagne. Ce qui est doit être, et on ne sait jamais ni comment ni pourquoi se crée une subtile harmonie entre deux êtres. Risque évident : il y a chez vous dans ces conditions un certain refus de l'effort. La vie à deux doit aller de soi et vous n'éprouvez pas le besoin de bâtir objectivement les fondements d'une relation. Idéaliste, vous rêvez d'un paradis affectif peut-être trop beau pour être vrai...

★★★★★ Vénus trigone Uranus, orbe 5° 11'

Votre charme réside dans l'originalité de vos conceptions amoureuses et dans vos attitudes sans compromis. Votre devise ? L'amour en liberté, quel qu'en soit le prix ! Ainsi, votre vie sentimentale n'est jamais banale sans que vous ne remédiez à la situation : romanesque, vous savez réinventer votre vie de couple, donner un élan nouveau et inattendu à vos émotions. Vous provoquez ce petit quelque chose de tranchant qui fait le charme d'une vie affective hors normes. Vous ne craignez ni les coups de foudre ni les passions fulgurantes. Sur le plan affectif, vous savez où vous allez, qui vous aimez... ou non. Il y a chez vous une indéniable intransigeance. Les élans du cœur seront ainsi souvent sans appel, implacables. Vous rêvez d'une vie sentimentale conforme à vos aspirations et saurez vous donner les moyens d'accéder à un certain idéal. Au prix, parfois, des sacrifices nécessaires.

★★★★★ Vénus semi-carré Pluton, orbe -0° 06'

Rien n'est simple en amour. Vous considérez votre vie affective avec un regard distant, lointain. Vous ne croyez pas aux relations évidentes, limpides. L'amour est complexe, et ses rouages vous échappent. Pour ne pas connaître les désillusions ou l'indifférence, il vous faut changer les règles du jeu. Vos sentiments sont tour à tour cruels et passionnés, distants et brûlants, souvent paradoxaux. Serez vous la victime ou le bourreau ? Les rapports de force et de pouvoir sont omniprésents dans votre vécu affectif. Il paraît dès lors difficile de se contenter de prendre la vie comme elle vient, d'aimer sans vous poser de question, sans douter. Souvent, vous adorez qui se montre indifférent et méprisez ceux qui vous aiment. Une attitude dont il convient de savoir se défaire si l'on souhaite une existence exempte de heurts, de peines ou de déceptions... Reste votre point fort : une indéniable lucidité. Bien malin qui mène votre cœur en bateau.

Votre façon d'agir et votre sexualité

Salvador Dalí, votre façon d'agir gagne en puissance et en précision ce qu'elle perd en rapidité et en spontanéité. Vous êtes un "lent", certes, mais lorsque vous vous mettez en besogne, vous y mettez toute votre ingéniosité et votre persévérance et vous avez l'amour du travail bien fait. A l'arrivée finalement, vous êtes souvent gagnant par cette façon de faire. Sexuellement, vous êtes ainsi généreux et instinctif et votre lenteur n'enlève rien, elle peut même sans doute vous apporter des satisfactions ainsi surtout qu'à votre partenaire ! Dans vos relations amoureuses ainsi d'ailleurs que dans tous vos échanges relationnels en général, vous êtes du genre à garder pour vous ce qui ne va pas car vous êtes extrêmement patient ; vous ne dites rien, encaissez jusqu'à ce que vous explosiez dans des colères aussi violentes qu'elles sont, dieu merci, très rares.

C'est dans le domaine de l'amitié et de la vie collective (projets en commun, réunions etc.) que vous montrez votre impulsivité et votre chaleur, mais aussi votre capacité d'action, Salvador Dalí.

Vous êtes tout d'une pièce sur ce plan-là et avec vous, " ça passe ou ça casse ". Et encore, quand ça passe, à vous de faire durer la relation car vous n'êtes pas en amitié du genre soumis et à dire " amen " à n'importe lequel de vos ami(e)s sur n'importe quel sujet. Vous mettez beaucoup de passion dans vos relations amicales, vous ne concevez pas une relation tiède ou fade, il faut que cela bouge de toute façon, même si le prix à payer est souvent une relation écourtée.

En tout cas, vous aimez être actif en collectivité, si possible prendre un certain leadership, à votre manière bien sûr, et vous vous montrez entreprenant dès que vous êtes un peu en représentation si l'on peut dire. Dans la solitude, il est probable que vous n'éprouviez pas vraiment le besoin de dépenser votre énergie.

★★★★★ Soleil conjonction Mars, orbe 4° 58'

Cet aspect planétaire Soleil-Mars renforce le courage, la détermination, l'énergie. Le besoin d'action est évident. Ce que votre volonté conçoit, vous cherchez à le concrétiser avec fougue, envers et contre tout. Vous faites preuve d'esprit de décision et de volonté, voire de témérité. Votre attitude est parfois héroïque : vous savez faire face à l'adversité, défendre vos droits et vos options quelles que soient les éventuelles confrontations à gérer. Le risque est seulement, dans certaines situations, de surestimer vos chances ou vos forces. Mais l'audace dont vous savez faire preuve s'avère le plus souvent payante.

★★★☆☆ Mars carré Saturne, orbe 4° 31'

Agir, mais pourquoi ? Et agir comment ? Le monde qui vous entoure ne vous inspire qu'une confiance très limitée. Les événements vous ont appris à douter des situations simples, à n'intervenir qu'après mûre réflexion. Sensible aux pièges de l'existence, aux affrontements, aux luttes, vous compliquez à loisir vos comportements, passant souvent à côté de votre cible par autocensure. Vos interventions manquent parfois de spontanéité : il vous faut apprendre à maîtriser vos doutes, à acquérir la conviction que vous pouvez vous aussi gérer de manière positive les réalités et les faits. En cherchant bien, il est différentes manières de se simplifier un peu la vie...

Votre intellect et votre façon de communiquer

Votre esprit est calme et pondéré ; même si vous assimilez lentement les choses, votre mémoire est considérable. Votre jugement est basé sur la réflexion et la raison et s'appuie toujours sur l'expérience. Vous êtes, Salvador Dalí, un bon conseiller, quelqu'un sur qui l'on peut compter et à qui l'on peut se confier en toute discrétion. Plein de bon sens, prudent, méthodique et discipliné, vous pouvez mener à bien des projets constructifs, d'autant que vous serez souvent très déterminé dans vos opinions et vos actions. Mais une certaine tendance à l'intolérance et aux idées préconçues risque parfois de choquer votre entourage qui aimerait vous voir faire preuve de plus de souplesse au lieu de refuser en bloc tout ce qui n'est pas immédiatement vérifiable. Vous vous exprimez généralement avec beaucoup de charme et cela vous permet certainement de mieux faire accepter à autrui vos habitudes bien établies.

Intelligent et brillant dès que vous avez un but et des partenaires pour oeuvrer et travailler avec vous, vous êtes souvent moins disposé à entreprendre des projets purement personnels, Salvador Dalí. Votre esprit et votre curiosité vous portent plutôt vers vos amis, vers des projets en commun où vous pensez

que votre sociabilité particulièrement développée jouera à plein pour vous exprimer.

Les oeuvres collectives, la clientèle, le monde public, tout cela vous interpelle et vous sentez que vous avez votre rôle à jouer. Vos talents de négociateur sont en effet plus à l'aise paradoxalement en face d'un groupe où une certaine forme d'anonymat règne, plutôt que lors d'un échange individuel dans l'intimité, peut-être simplement parce que vous n'avez pas trop le souci de vos propres projets pour diverses raisons possibles.

★★★★★ Mercure conjonction Mars, orbe 1° 42'

L'harmonique Mercure-Mars signe un esprit alerte, un caractère énergique. Vous savez prendre des décisions rapides et les concrétiser sur-le-champ. Vous n'acceptez jamais les situations figées. Il vous faut concevoir, agir, lutter pour manifester votre sens aigu de la relation : tout vous concerne, le monde, les autres... Et c'est pour vous une nécessité que de vous impliquer dans les relations, les dialogues. Vos réparties tranchantes vous valent une réputation de grande franchise. Sur le plan relationnel, on apprécie votre vivacité d'esprit, votre mobilité. Vous saurez souvent trouver au moment opportun les alliés ou partenaires dont vous avez besoin. Un art de la "débrouillardise" précieux...

★★★★★ Soleil conjonction Mercure, orbe 3° 15'

Vous savez jouer avec votre image, donner de vous-même de multiples représentations. Précieux atout : sensible aux regards qu'on vous porte, vous vous adaptez au public. Il y a certes un côté "spectacle" dans votre manière d'être, qui interdit parfois une parfaite cohérence. Mais c'est le revers de la médaille d'une faculté de découvrir hors du commun. Cet aspect se traduit par un sens aigu de l'observation, un désir intense de savoir, de tout mettre en lumière. Vous cherchez à vous informer en maintes circonstances, à comprendre les mécanismes du monde qui vous entoure, tout particulièrement sur le plan humain. Et vous vous transformez en fonction de ces informations, du savoir acquis. Vous possédez la force d'adaptation du caméléon. Et sa vulnérabilité.

★★★☆☆ Mercure carré Saturne, orbe 2° 49'

La dissonance Mercure-Saturne interdit les relations simples, spontanées. Votre vision du monde est complexe. Sensible à la fragilité des rapports humains, vous doutez des situations limpides. Il vous faut chercher d'éventuels calculs, et parfois d'obscures raisons sous-jacentes aux dialogues et rencontres. Votre sociabilité, bien sûr, a ses limites. Solitaire par peur des relations, vous n'accordez votre confiance qu'à de rares intimes. Vous vous posez plus de questions dans l'existence que vous ne pouvez trouver de réponses ! Aussi êtes vous souvent en recherche, tourmenté par l'inconnu. Tout devient alors sujet d'interrogations. Il paraît dès lors difficile de trouver des certitudes et de vous contenter des lieux communs pour combler vos doutes. Reste le point fort de cet aspect : d'indéniables facultés de discernement. La lucidité dont vous faites preuve, si elle paralyse parfois vos rapports au monde, vous fait échapper à une naïveté durable. Vous appartenez à la catégorie des sceptiques par nature !

★★★★★ Mercure bi-quintile Uranus, orbe 0° 04'

Votre état d'esprit novateur fait du monde qui vous entoure un champ d'expérience toujours en mouvement. Vous savez poser les vraies questions... et y répondre. Souple quand il faut, vous n'en avez pas moins vos principes, vos certitudes inébranlables. Il paraît dès lors difficile de vous prendre au dépourvu. Vous multipliez les observations, les relations, les contacts, sans jamais perdre la face : votre mobilité cache en fait une détermination farouche et une grande lucidité. En un éclair, vous pouvez saisir l'information utile, la relation enrichissante. Vos démarches originales, voire fantaisistes, excluent la monotonie. Vos conceptions de l'existence pourront à l'occasion en surprendre plus d'un !

Vos buts, motivations, carrière et destin

Votre Soleil se situe en maison XI

Vous êtes assurément une bonne âme, Salvador Dalí : vous appréciez par dessus tout de vous affirmer par le canal de l'amitié, la vraie, profonde et chaleureuse; rien ne vous gratifie davantage que de vous faire accepter et aimer par les amis et relations que vous aurez choisis.

Les activités collectives vous apportent de grandes satisfactions et c'est par le contact et la fréquentation régulière de vos collègues de projets que vous serez capable de donner le meilleur de vous-même : votre désir sincère de tisser des liens d'amitié solides lors de vos différentes activités (pas forcément de nature professionnelle) contribue favorablement à augmenter votre charisme et même à vous imposer avec une autorité à la fois bienveillante et désintéressée.

D'ailleurs les autres ne se font pas prier pour vous apporter leur aide précieuse sans aucune crainte car ils perçoivent en vous quelqu'un qui ne recherche pas une quelconque forme de pouvoir ou de domination mais qui ne vise qu'à attirer leur sympathie sans arrière-pensée.

Ainsi, appuis et protections des personnages haut placés vous sont accordés sans parcimonie à maintes reprises au cours de votre vie et vous permettent de mener à bien vos différents projets, si possible avec un entourage affectueux et chaleureux ; en effet, l'isolement ne vous convient guère car vous auriez l'impression que les efforts que vous feriez n'auraient aucune utilité; votre besoin de reconnaissance et votre soif de chaleur sont trop importants pour que vous puissiez passer trop de temps à entreprendre dans la solitude.

Idéaliste et très sociable, le travail en équipe ou la participation à des projets humanitaires, artistiques ou d'utilité publique vous sied à merveille.

Parfois, rivalités et chicanes peuvent affecter les relations d'amitié que pensiez pourtant si stables et solides : on ne peut certes pas plaire à tout le monde et à ces occasions, n'en faites surtout pas une maladie car avec votre nature si aimante, simple et agréable, vous trouverez bien ailleurs et assez vite des amis plus fidèles et sûrs qui vous feront oublier vos quelques déceptions.

Le gouverneur de votre thème est en maison X

Le maître de l'Ascendant se trouve aussi dans l'une des douze maisons du thème. Tout comme le Soleil dans sa maison, il vous apporte certaines facilités ou vous fait apprécier certains domaines de la vie plus que d'autres.

Le gouverneur de votre thème se trouve en maison 10, Salvador Dalí. Votre carrière - ou votre situation sociale si vous ne travaillez pas - a de l'importance pour vous. Vous avez une certaine ambition et des prédispositions à commander, rayonner et vous élever dans la hiérarchie. Lorsque vous agissez, vous n'en oubliez pas les conséquences sur le plan de votre élévation socioprofessionnelle.

Les aspects concernant vos ambitions

Concernant votre destin ou votre carrière, les aspects suivants dans votre thème natal permettent d'affiner ce qui vient d'être dit :

★★★★★ Lune conjonction Milieu du Ciel, orbe 0° 43'

La Lune en conjonction du Milieu du Ciel a bonne presse, Salvador Dalí : elle indique une possibilité de célébrité ou en tout cas, une certaine popularité. Votre sensibilité est bien perçue et surtout, est en adéquation avec votre destin professionnel et votre ascension sociale. Les femmes peuvent jouer un rôle dans votre réussite. Votre destin social ou votre profession peut avoir un rapport étroit avec les valeurs lunaires, c'est-à-dire qui sont souvent en relation avec la foule, les enfants, les femmes, le quotidien, l'imagination : instituteur, poste dans l'administration, directeur d'école, animateur dans le monde des loisirs ou du sport pour les enfants, hôtellerie, restaurateur, boulanger, poète, artiste...

★★★★★ Soleil carré Saturne, orbe -0° 26'

La dissonance Soleil-Saturne incite à de fréquentes remises en question. Par volonté de rester lucide, vous doutez de tout ce qui fait votre cadre de vie, de votre entourage et de vous-même. Les événements ont pu vous apprendre la méfiance dont vous faites preuve. Quoiqu'il en soit, vos raisons de vivre ne se fondent pas sur les conventions, les normes habituelles. Il en résulte parfois un sentiment de solitude, voire de révolte. Vous résistez cependant très bien aux situations difficiles. Pré-adapté aux changements de cap, vous savez remettre en cause les fondements de votre existence. Mais les doutes, trop souvent, vous envahissent et paralysent vos démarches. Sans perdre la lucidité qui vous caractérise, il importe d'accepter parfois plus simplement les faits, de prendre la vie "comme elle vient" sans continuellement vous interroger sur la validité de telle ou telle option. Il s'agit là d'acquiescer la confiance qui vous fait défaut.

★★★★★ Neptune carré Milieu du Ciel, orbe 0° 5'

Par cette dissonance entre Neptune et votre Milieu du Ciel, Salvador Dalí, vous avez du mal parfois à savoir ce que vous voulez quant à votre orientation professionnelle : votre imagination et votre souplesse vous entraînent dans des sentiments contradictoires et aboutissent quelquefois à une certaine incapacité à décider. Vous pouvez douter de la voie à suivre pour votre destin social ou professionnel. Rien de grave assurément, Neptune est simplement une charge émotionnelle particulière que vous ressentez et qu'il vous appartient de gérer fermement pour ne pas être trop retardé pendant votre périple vers le succès !

★★★★★ Uranus carré Milieu du Ciel, orbe 3° 47'

Uranus est en aspect dissonant de votre Milieu du Ciel, Salvador Dalí. Rien de grave assurément, vous risquez parfois de manquer de persévérance dans vos efforts pour progresser dans votre carrière ou votre destinée sociale : lorsque des contrariétés inattendues arrivent, il vous appartient, plus que d'autres, d'accepter les changements inévitables sans pour autant perdre le cap et surtout sans vous décourager. Vous avez plus qu'autrui, à apprendre à accepter les valeurs du temps et de la durée des choses si vous voulez en récolter les fruits.

★★★★★ Jupiter sextile Saturne, orbe -3° 47'

Les planètes Jupiter et Saturne sont liées favorablement dans votre thème natal, Salvador Dalí : la tradition indique que cet aspect planétaire est un indice favorable pour votre réussite sociale et votre bonne insertion dans la Société. En effet, Jupiter représente le respect des lois et de la hiérarchie, l'acceptation des règles établies et la vie publique, pendant que Saturne symbolise la sagesse, la durée, le sérieux et la persévérance : il est donc tout à fait naturel que par cette configuration de Jupiter et de

Saturne, votre carrière - ou votre destin social en général si vous ne travaillez pas - soit bien acceptée par la société et que vous en receviez tôt ou tard les heureuses conséquences.

★★★★★ Soleil semi-sextile Pluton, orbe -0° 44'

L'aspect harmonique Soleil-Pluton est l'indice d'une lucidité d'esprit exemplaire. Sans déstabiliser l'apparence, le masque de la personnalité, Pluton fait prendre conscience du caractère subjectif, contestable, de notre façon d'être. Vous ne vous prenez jamais complètement au sérieux. Vous saisissez les jeux complexes de la nature humaine, sans naïveté, sans simplification excessive. Parce que vous percevez mieux que d'autres les éléments cachés sous-tendant toute situation, on vous dit perspicace. Cet aspect permet de prendre une distance vis-à-vis des circonstances difficiles, de rester de marbre alors même qu'il vous faut surmonter certaines embûches.

★★★★★ Soleil semi-carré Neptune, orbe -1° 11'

Si elle est mal intégrée, la dissonance Soleil-Neptune induit des risques de confusions, d'erreurs de jugement. C'est l'aspect des Don Quichotte en quête d'une chimère, à la poursuite d'un impossible rêve. Vos intuitions peuvent conduire à une mauvaise estimation des faits. La bohème a certes ses charmes. Mais il convient le plus souvent de garder un réalisme sans lequel on s'expose à de fréquentes désillusions. Le laisser-aller ou le lâcher-prise n'est pas l'attitude la plus appropriée en maintes circonstances. Bien intégrer cet aspect, c'est d'abord maîtriser les dérives éventuelles d'une sensibilité vagabonde et romanesque. Cet aspect est très propice à l'inspiration poétique, romantique. Mais il ne saurait gouverner efficacement les démarches concrètes de l'existence. Il importe de laisser jouer vos facultés intuitives sans perdre pour autant votre lucidité d'esprit. Un savant exercice de self-contrôle en perspective...

★★★★★ Vénus semi-sextile Milieu du Ciel, orbe 1° 24'

Dans votre thème natal, Salvador Dalí, la douce planète Vénus est en bon aspect de votre Milieu du Ciel : cela signifie que votre charme naturel et la façon que vous avez de monter vos sentiments plaisent en société. Cela vous permet en général d'accéder plus facilement que d'autres à vos buts professionnel ou en tout cas à un certain statut social. Une femme - ou des femmes - peut parfois vous aider dans votre carrière ou votre destin.

Vos atouts et votre part de jovialité

La planète de la grande fortune favorise dans ce signe la confiance en vous, Salvador Dalí, ainsi que la capacité de vous enthousiasmer et de montrer votre chaleur aux autres. Grâce à elle, l'un des atouts précieux de votre personnalité consistera en la possibilité de montrer aisément votre fougue et votre ardeur pour mener à bien les projets qui vous tiennent à cœur. Attention cependant que cette forme d'assurance qui vous est ainsi accordée ne devienne pas un facteur de rébellion ou d'indiscipline qui jouerait alors en votre défaveur.

Voici une faveur des astres non négligeable, Salvador Dalí : la maison de la carrière qui reçoit dans votre thème natal la planète de la grande fortune ne peut que favoriser votre vie professionnelle et lui apporter avec le temps une ampleur fort agréable et contribuer à ce que vous ayez tôt ou tard la reconnaissance de vos pairs et un certain succès. Vous n'avez pas peur des responsabilités et saurez y faire face.

La planète Jupiter exprime l'idée d'expansion, de largesse, de générosité. Elle correspond aux fonctions

de synthèse, d'enthousiasme et d'optimisme : sa présence en maison dans le thème natal a une importance beaucoup plus grande que sa présence en signe puisque Jupiter, comme Saturne, Uranus, Neptune et Pluton est une planète lente. Beaucoup de gens nés à la même époque possèdent Jupiter dans le même signe. Il s'agit donc pour sa présence en signe d'une signification mineure, moins personnelle que les planètes dites rapides, Soleil, Lune, Mercure, Vénus et Mars, à lire donc avec prudence.

Jupiter dans le signe du Bélier amplifie votre côté fonceur et votre affirmation personnelle. Vous avez des qualités de meneur, vous êtes optimiste et pouvez mélanger en vous cette audace spécifique du Bélier et ce goût pour la réussite apporté par la planète. Sens du commandement, leadership, indépendance : votre enthousiasme est un véritable atout pour votre vie mais aussi pour votre charme !

Votre part de gravité

La gravité et la concentration au service de vos projets et idéaux non personnels : au détriment de votre propre individualité, vous devenez exigeant avec le temps, apprenez à mieux définir les valeurs humaines qui comptent vraiment pour vous et gagnez à lutter afin de mieux affirmer vos qualités individuelles.

La mort et tout l'environnement lié à elle - héritages, successions, placements, tristesse ou détachement - constitue tôt ou tard un domaine de la vie que vous aurez à affronter, pas forcément de façon négative, Salvador Dalí. D'ailleurs, la tradition accorde souvent une signification de longévité à cette configuration, s'il n'existe pas d'aspects liés farouchement hostiles.

Affectivement et sexuellement, vous avez du mal à vous donner avec confiance et c'est sur le plan de l'inhibition possible que vous aurez à travailler pour arriver à dépasser vos propres peurs. Saturne, planète du temps, vous le permettra certainement après quelques expériences et la volonté de considérer ce domaine avec légèreté et source de plaisir et de joie à condition... d'y enlever justement toute gravité.

La planète Saturne exprime l'idée de contraction, d'effort, de durée, de limitation, de concentration. Avec Saturne, tout ce qui n'est pas authentique est amené tôt ou tard à être éliminé. On ne peut pas tricher avec Saturne, il correspond à un désir irrésistible de ne faire qu'un avec soi-même avec responsabilité et sagesse. Il est le grand purificateur, il représente nos limites mais aussi notre vérité : sa présence en maison dans le thème natal a une importance beaucoup plus grande que sa présence en signe puisque Saturne, comme Jupiter, Uranus, Neptune et Pluton est une planète lente. Beaucoup de gens nés à la même époque possèdent Saturne dans le même signe. Il s'agit donc pour sa présence en signe d'une signification mineure, moins personnelle que les planètes dites rapides, Soleil, Lune, Mercure, Vénus et Mars, à lire donc avec prudence.

Saturne dans le signe du Verseau vous rend apte à exercer votre responsabilité dans les domaines du collectif, des grands projets humanitaires ou d'avant-garde. Votre sensibilité est en retrait, avec en compensation une aptitude à gérer les rapports humains de la façon la plus hardie et efficace, pour un but, pour une cause.

Quelques cas particuliers

Votre originalité et vos utopies

Votre vie quotidienne est sujette à de nombreux rebondissements : loin d'avoir une stabilité et un calme dans votre environnement de travail, les petits coups de théâtre se succèdent généralement, c'est peut-être l'absence d'habitude ou de stabilité qui pourrait être qualifiée ... d'habituelle !

Les relations avec votre entourage de travail sont quelque peu chaotiques, vous êtes - dans votre milieu du moins - perçu comme un peu extravagant, mais parfois aussi comme génial et inventif. Votre occupation d'ailleurs elle-même est souvent insolite ou dans un secteur original ou d'avant-garde, dans les technologies innovantes ou qui sortent des domaines habituels.

Sur le plan de la santé, il se peut qu'à certaines occasions de votre vie, vous ressentiez de la nervosité ou que vous subissiez quelques revers brutaux, mais qui certainement seront suivis de rétablissements tout aussi rapides.

Votre inspiration et vos illusions

Vous pouvez être particulièrement sensible à la souffrance des autres et vouloir vous dévouer à une cause humanitaire. Votre vie psychique peut être si intense qu'elle peut occasionner des moments de solitude, que vous mettez à profit pour vous transformer et vivre vos idéaux avec sincérité.

Ces moments de solitude peuvent cependant parfois vous affecter, à moins que des ennuis mal définis ou des ennemis cachés puissent vous causer quelques tracasseries à des rares périodes de votre vie.

Quoiqu'il en soit, cette configuration n'est pas mauvaise en soi, car il existe une analogie entre la planète Neptune et la maison 12, tout comme avec le signe des Poissons : votre compassion et votre charge émotionnelle peuvent pour aider à faire des miracles autour de vous et par la même occasion vous faire efficacement évoluer spirituellement.

Votre passion et votre autorité

Vous avez en vous un désir inconscient d'aller jusqu'au bout de vos épreuves, sans vous préoccuper de leurs conséquences sur votre devenir.

Votre lucidité et votre capacité d'investigation vous permettent d'éclaircir des mystères d'une façon profonde et intuitive, mais cela peut aussi déboucher sur des conflits, des crises et des affrontements avec des ennemis impitoyables ou du moins que vous verrez ainsi; cela étant dit, vous avez justement la capacité de faire face et d'évoluer fortement pendant ce processus.

Vous êtes il est vrai prédisposé à vivre certaines épreuves - sur le plan humain ou celui de la santé - qui, par le "mal" qu'elle vous feront, contribueront à vous transformer plus rapidement que la plupart des gens. Votre destin est certainement d'aller de l'avant et surtout de considérer ces événements comme des portes à franchir et non pas comme une fatalité malsaine.

La tradition indique également que vous pouvez être poussé à agir sur le plan des causes humanitaires, et cela d'autant plus que les épreuves personnelles que vous avez rencontrées vous incitent plus

facilement à aider les autres, même si cela ne se voit pas forcément en raison des caractéristiques de cette configuration.

Vos planètes isolées

En général, les dix planètes du thème se trouvent en relation avec d'autres planètes, par les aspects astrologiques majeurs ou mineurs. Ces liens permettent à ces planètes ou énergies qui se manifestent dans la personnalité du sujet, de fonctionner et de s'exprimer avec des garde-fous et avec une certaine tonalité.

Rarement, il peut arriver que dans un thème, une planète soit complètement déconnectée des neuf autres.

Les astrologues ont constaté que lorsque c'était le cas, le sujet ressentait l'énergie de la planète solitaire ou isolée d'une façon singulière, à la fois saccadée et avec beaucoup de puissance. Ainsi par exemple, le célèbre astrologue Jean-Baptiste Morin de Villefranche indique « qu'une planète solitaire présage quelque chose d'insolite ou d'extraordinaire, à l'endroit des significations rattachées à la maison qu'elle occupe » (source : l'astrologie selon Morin).

La méthode de détection que nous utilisons est la suivante : une planète est dite isolée si elle ne fait aucune conjonction, semi-sextile, sextile, carré, trigone, opposition ou quinconce à l'une des neuf autres planètes du thème de naissance, en prenant en compte les orbes de ces aspects. On ne tient pas compte des angles du thème dans cette détection.

Il est dans tous les cas important de retenir qu'une planète isolée agit clairement lorsqu'elle est personnelle : ainsi le Soleil, la Lune, Mercure, Vénus ou Mars, lorsqu'elles sont isolées, produiront à coup sûr les effets particuliers dont parle Jean-Baptiste Morin de Villefranche. Pour Jupiter, Saturne, Uranus, Neptune et Pluton, il convient d'être prudent, ces cas n'ayant pas encore été bien étudiés en volume.

Votre thème ne comporte aucune planète isolée, ce cas particulier n'intervient pas dans votre thème.

Annexe 1 : vos dominantes mineures

Les cinq dominantes qui suivent sont moins importantes que celles décrites au début de votre étude et ne se perçoivent pas forcément : elles peuvent toutefois, dans certains cas, apporter quelques compléments mineurs à l'analyse de votre caractère, mais plutôt à titre de curiosité. Il n'est pas nécessaire d'en tenir compte lors des premières lectures de votre portrait.

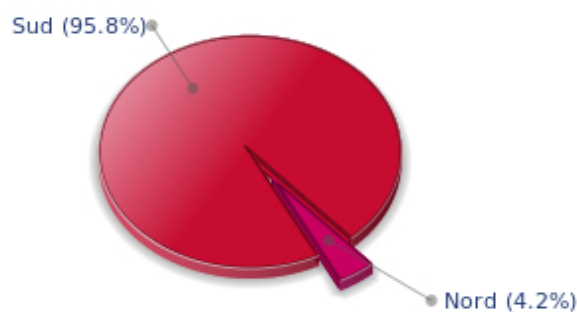
Vos répartitions planétaires : hémisphères Nord Sud et Est Ouest

L'axe qui lie la pointe de la maison 1, l'Ascendant, à la pointe de la maison 7, le Descendant, sépare le zodiaque en deux bols, un bol supérieur, au Sud, et un bol inférieur, au Nord. La partie Sud et la partie Nord, pour reprendre une expression du célèbre astrologue américain Rudhyar, correspondent aux deux fonctions "être" ou "fonctionner"; bien d'autres concepts sont aussi associés à cette répartition entre hémisphères Nord et Sud, comme ceux de l'introversion - pour l'hémisphère Nord - et l'extraversion - pour l'hémisphère Sud - l'être ou le paraître, la vie intérieure ou la vie extérieure, la réflexion ou l'action, rêver sa vie ou vivre ses rêves, l'abstrait ou le concret, la discrétion ou la mise en vedette etc.

Il ne s'agit pas forcément d'une détermination, mais d'une sensibilité personnelle : ainsi, certains ou certaines seront projetés dans la vie publique malgré un hémisphère Nord très chargé, mais si cela se produit, cela ne sera pas forcément vécu de façon volontaire, par goût ou par nature. Réciproquement, certains hémisphères Sud très chargés ne provoqueront pas automatiquement chez leurs propriétaires une destinée célèbre, mais ceux-ci auront tendance, si leur vie est trop "calme" à rechercher le devant de la scène. Il est question ici de nature profonde et d'inclination naturelle. Bien sûr, aucune des typologies n'est "supérieure" à une autre.

Dans votre thème natal, Salvador Dalí, les dix planètes principales sont réparties de la façon suivante :

Vos Hémisphères Nord et Sud



Salvador Dalí, la prédominance d'éléments planétaires dans l'hémisphère Sud vous pousse à agir, à vous montrer et rendre visibles à tous vos actes et ce que vous avez en tête. Au mépris et au détriment parfois d'une vie intérieure plus riche et d'une réflexion plus profonde et sage. L'action et la communication vous interpellent et vous avez tendance à considérer que ce qui compte, c'est ce qui se voit ! Ce n'est pas forcément exact et il vous appartient pour évoluer de ne pas négliger les forces de l'être, la méditation, la solitude et l'imagination sans lesquelles toute manifestation ne peut aboutir que de façon limitée et sans

vous rendre pour autant plus fort.

Le thème astral de naissance est découpé en deux autres parties, orientale et occidentale, par l'axe vertical qui relie le Milieu du Ciel au Fond du Ciel.

La partie orientale, à l'Est, du côté de l'Ascendant, est le monde du moi, de la volonté, du magnétisme personnel, de la vitalité, alors que la partie occidentale, à l'Ouest, du côté du Descendant, est le monde des autres, de la communication, du rapport à autrui et de son influence, de la souplesse et de l'adaptabilité.

Salvador Dalí, voici la répartition des planètes entre vos deux hémisphères Est et Ouest :

Vos Hémisphères Est et Ouest



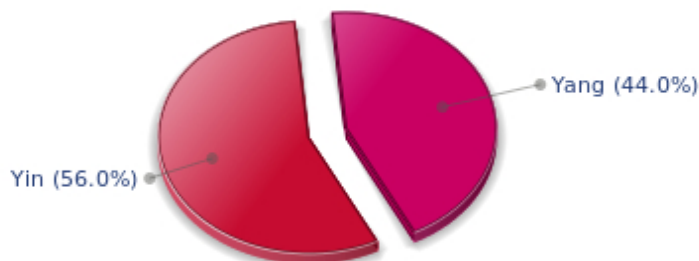
La prédominance des éléments planétaires à l'Est de votre thème natal vous apporte, Salvador Dalí, une affirmation certaine ou une forte détermination : vous savez ce que vous voulez et vous aurez tendance à décider et agir en tenant compte de façon prioritaire de vos buts personnels, même si ceux-ci sont en contradiction avec ceux de votre entourage.

Un atout très clair, à condition... que vous ne vous trompiez jamais sur la bonne direction à prendre. Vous avez intérêt à tenir compte de votre entourage pour contrebalancer votre nature et profiter ainsi d'une manière équilibrée de vos atouts. Le risque pour vous est évidemment de vous montrer trop autoritaire et peu conciliant. Une forte détermination alliée à une souplesse et un sens de la communication aiguisés, voilà le but à rechercher pour vous.

Vos polarités Yin et Yang

Les douze signes sont répartis en deux groupes de polarités, appelés groupe actif et groupe passif, ou encore parfois masculin et féminin, positif et négatif, Yang et Yin : Cette répartition correspond à deux tonalités assez distinctes, la première apportant extraversion, action, assurance et dynamisme, la seconde introversivité, réactivité, réflexion et prudence. L'une n'est pas supérieure à l'autre, chaque groupe ayant ses atouts et ses faiblesses. Les signes impairs, Bélier, Gémeaux, Lion, Balance, Sagittaire et Verseau font partie du premier groupe, alors que les signes pairs - parce qu'ils commencent au second signe - Taureau, Cancer, Vierge, Scorpion, Capricorne et Poissons appartiennent au second groupe.

Vos Polarités Yin et Yang



En fonction de vos planètes et de vos angles, vous êtes, Salvador Dalí, plutôt du groupe Yin, le groupe passif : vous êtes plutôt introverti, imaginatif et parfois discret, mais vous avez la profondeur et la sagesse de ceux qui ne se contentent pas du bruit pour rien ou du clinquant. Vous doutez parfois, mais pensez que ceux qui ne doutent pas sont... un peu inconscients. A vous peut-être de vous lâcher un peu et de mettre votre réserve de côté : le juste équilibre est parfois plus sain.

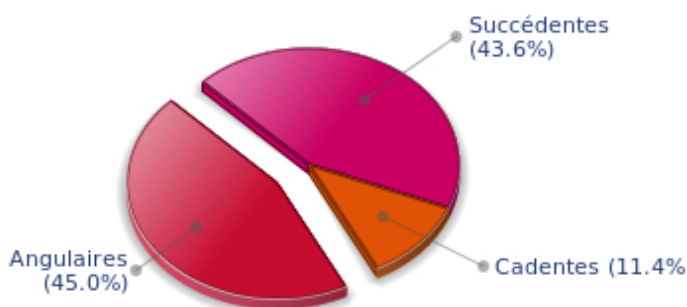
Vos accentuations de maisons

Les maisons sont réparties en trois types : les maisons angulaires, succédentes et cadentes.

Les premières sont les plus importantes, les plus "typées" et les plus énergétiques. Ce sont les maisons 1, 4, 7 et 10 dont les pointes – ou début – correspondent aux quatre fameux angles : l'Ascendant ou AS pour la maison 1, le Fond du Ciel ou FC pour la maison 4, le Descendant ou DS, en face de l'Ascendant pour la maison 7, et le Milieu du Ciel ou MC pour la maison 10, en face du Fond du Ciel.

Les planètes de votre thème natal, valorisées selon une batterie de critères complets intégrant toutes les règles de l'astrologie occidentale, valorisent à leur tour des types de maisons, de la même façon que les signes, les maisons, les répartitions etc. comme précédemment.

Vos Accentuations de Maisons



Vos maisons angulaires – le groupe des maisons 1, 4, 7 et 10 - sont les plus valorisées dans votre thème, Salvador Dalí : la tradition indique qu'elle sont les plus dynamiques, les plus fortes. Elles peuvent – mais cela dépend du reste de votre thème natal – laisser penser que vous êtes un homme assez typé, entreprenant et énergique. Les maisons angulaires sont en effet des maisons dites d'impulsion, qui correspondent à une personnalité puissante, énergique, dominatrice.

Les destins qui sortent de l'ordinaire correspondent souvent à des maisons angulaires prédominantes, mais il ne s'agit que d'une indication partielle...

Vos décans ésotériques

Chaque signe est constitué de 30 degrés et peut être partagé en trois parties égales : les décans. La tradition indique que l'on peut associer à ces trois décans une certaine signification. L'usage est en général de limiter leur champ d'application au signe solaire, mais il est encore plus intéressant d'effectuer une répartition de toutes les planètes pour avoir une idée de l'importance respective de ces trois décans dans le thème natal en vue d'obtenir un éclairage complémentaire de la personnalité.

Ces significations sont à prendre en compte avec la plus grande prudence, il s'agit en effet de caractéristiques mineures, mais qui peuvent parfois accentuer d'autres traits saillants du caractère.

Pour une planète, individuellement, l'usage est de considérer que le premier décan accentue les caractéristiques du signe. Les deux autres décans correspondent à des sous-dominantes, fonctions de la nature de chaque signe. Ce système conduit à une multiplication des significations et une impossibilité d'y voir clair : nous préférons ne donner que le sens de l'accentuation d'un décan par rapport aux deux autres, dans l'ensemble du thème natal. La prudence la plus grande est de mise pour cette indication à la fois générale pour votre thème, mais aussi mineure et pas forcément fiable : il ne nous paraît pas essentiel de lire sa signification dans un premier temps.

Vos Décans Ésotériques



Dans votre thème natal, Salvador Dalí, le troisième et dernier décan, c'est-à-dire la partie entre 20° et 30° des signes zodiacaux, est majoritaire. Il renferme des degrés de spiritualité, qui sont traditionnellement plus délicats à gérer puisqu'ils indiquent une propension à évoluer fortement et donc à subir certaines déstabilisations... La sensibilité des individus ayant un troisième décan valorisé peut parfois être plus accentuée que celle de la moyenne des gens, avec ce que cela signifie en terme d'épreuves à subir, mais

aussi de récompenses spirituelles à obtenir.

Annexe 2 : votre étude karmique

Le thème karmique est un complément du portrait psychologique ou thème natal. Cette étude se fonde sur les positions des nœuds lunaires, de la Lune noire, de la Part de Fortune et des planètes rétrogrades : des éléments du thème - pour les premiers - que l'on nomme parfois points fictifs, et qui renseignent sur le sens spirituel de votre destinée. Parce qu'il y a en chacun de nous un acquis et une quête, notre vie est un parcours évolutif... A condition bien sûr d'aller dans le bon sens! Très prisé par les astrologues indiens, l'axe des nœuds lunaires (nœud nord et sud) est traditionnellement l'indice du fil d'Ariane que nous sommes invités à suivre. La Lune Noire quant à elle indique le secteur que nous avons le plus de chances de transformer ou transcender, tandis que la Part de Fortune renseigne sur le domaine dans lequel nous aurons des facilités d'expression particulières. Les planètes rétrogrades peuvent parfois indiquer certains problèmes que nous aurons à résoudre.

Les nœuds lunaires : un chemin spirituel

Issus de la tradition indienne, les nœuds lunaires se fondent sur une idée simple : chacun d'entre nous à une mission ici-bas, un destin, un cheminement qui lui est propre. La vie est, selon cette philosophie, une école : l'axe des nœuds renseigne sur nos acquis (nœud sud, notre karma, témoin de notre héritage spirituel ou de nos vies antérieures) et nos buts sur cette terre (nœud nord, notre dharma, sens de notre incarnation présente). C'est pour cette raison qu'on nomme souvent l'étude des nœuds lunaires "astrologie karmique". Nous n'évoquerons pas ici d'hypothétiques existences passées. Qu'importe d'où nous viennent nos tendances présentes! L'essentiel n'est-il pas de prendre conscience du sens de notre vie, de sa finalité ou de notre dharma ? Un sens qu'on trouve souvent vers l'âge de 37 ans, lorsque les nœuds lunaires occupent la même position qu'à la naissance.

Il y a en vous un côté bohème : fuyant parfois les réalités (du moins durant les premières années de votre vie d'adulte), vous gardez vos distances vis-à-vis des contraintes de ce monde! L'existence, pourtant, se charge de vous rappeler ces contraintes... Et vous apprendrez au fil des ans à faire preuve de plus de réalisme. Bien sûr, il importe de garder intact vos acquis : une intuition très fine des êtres et des choses, un détachement salutaire qui vous donne la force de passer outre les petites choses de la vie quotidienne. Mais il vous faut aussi maîtriser les aléas d'une existence qui risque fort, si vous n'y prenez garde, de pencher du mauvais côté de la "vie de bohème". De là les échecs parfois rencontrés sur votre route, les désillusions qui ne cesseront qu'au prix d'une prise de conscience des réalités. Au cours de votre cheminement, vous pourriez jouer un rôle thérapeutique, soignant les corps (une profession médicale)... ou les âmes, car vous aimez et savez écouter les autres.

L'axe que valorisent les nœuds lunaires dans votre thème est celui des découvertes et explorations en tout genre. Il y a chez vous un vif désir de voyage, qu'il s'agisse de déplacements réels ou d'évasion spirituelle, intérieure. Vous gardez de votre enfance une attirance toute particulière pour les espaces sans limites, une liberté absolue. Depuis toujours, vous avez su vous défier des attachements trop pesants et garder une grande latitude de pensée et d'action. Le risque est bien sûr de mener une existence relativement instable, tant est fort le besoin d'évoluer, de découvrir... la vie est pour vous une éternelle quête d'autre chose, d'une dimension vitale mais cachée et qui souvent vous échappe. Aussi, vous vous épanouirez difficilement au sein d'un milieu familial ou professionnel trop routinier. Il importe cependant d'apprendre à maîtriser votre penchant sauvage (le revers de la médaille d'une merveilleuse liberté de pensée) : la vie vous incite à plus de sociabilité. Non qu'il faille adopter un conformisme trop éloigné de vos motivations intérieures. Mais vous aurez plus que d'autres à développer les relations humaines, échanges, dialogues. A ce titre, votre destin est marqué par la communication.

Lilith ou la lune noire

La Lune noire est l'étincelle de refus et de distance qui sommeille en chacun de nous. Selon le signe qu'elle occupe dans votre thème, elle met l'accent sur un désir de transformer, de sublimer une part de votre vie. Insondable et mystérieuse, la Lune noire apporte une dimension différente au secteur qu'elle touche. Subtile dans ses manifestations, elle n'en est pas moins forte, implacable, exigeante jusqu'à l'extrême... La Lune noire, nommée également Lilith, est votre flamme intérieure d'héroïsme et d'insoumission.

Si révolte il y a, c'est dans le domaine humanitaire que vous l'exprimerez le plus volontiers. Vous rêvez de devenir le fer de lance d'un projet de société différent, le Don Quichotte de l'altruisme. Chaque individu doit être indépendant, réellement libre de penser et d'agir. Toute entrave au libre arbitre vous indigne! Le risque est seulement de refuser toute contrainte extérieure. Mais c'est sans doute là le prix d'une liberté d'esprit qui constitue le coeur de votre cheminement.

Cette configuration prédispose à double titre à la quête de l'absolu : par le caractère propre à la Lune noire, implacable, extrémiste, et par son appartenance à un secteur du zodiaque traditionnellement évolutif mais jusqu'au-boutiste. Ici, on flirte avec la mort, le danger, le défi. Tout est transformation, abandon et renaissance, passion et cruauté. Nulle demi-mesure dans vos comportements, mais une soif terrifiante et merveilleuse d'absolu... tout un programme pour qui le vit avec l'intensité voulue!

La Part de fortune

Point fictif très ancien, la part de Fortune dépend de la phase lunaire au moment de votre naissance. La maison astrologique qu'elle occupe est particulièrement valorisée. Dans votre thème, la Part de Fortune est en maison 11 : tout ce qui est humain retient votre attention. Les amis, les idéaux, les grandes causes humanitaires... Vous avez des idées originales pour faire un monde meilleur. La tradition - ou les traditions - ne sont pas pour vous immuables et figées. Il importe d'oeuvrer à une réforme ou refonte des institutions en place : ceci ne fait pas nécessairement de vous un révolutionnaire dans l'âme, mais vous sensibilise aux projets de société ou d'éducation. Avec l'aide de votre entourage, et parce que vous savez mieux que d'autres gagner la considération de vos proches, vous transformerez peu à peu votre univers familial... faute de pouvoir changer le monde!

Les planètes rétrogrades

La tradition karmique insiste sur les problèmes posés par les planètes dites rétrogrades. Elles seraient l'héritage d'un passé mal vécu, un compte à régler en quelque sorte. L'interprétation de ces rétrogradations peut vous paraître négative ou excessive. Parfois, cependant, vous reconnaîtrez un scénario que vous avez souvent vécu, de manière répétitive... tout se passe comme si vous connaissiez des échecs multiples ayant une cause unique. Jusqu'au jour où une prise de conscience vous en libère! En intégrant peu à peu ces énergies planétaires, vous parviendrez à maîtriser ces difficultés, à régler votre dette karmique. En réalité, chaque planète rétrograde met l'accent sur une possibilité d'évolution. Mais rien ne peut se faire sans la volonté de grandir spirituellement, et de vaincre vos propres démons.

La planète Mercure était rétrograde le jour de votre naissance. Sans doute avez-vous dû consentir des efforts afin d'harmoniser vos relations humaines : vous êtes enclin à passer les autres au crible de vos critiques, ne laissant aucune faille dans l'ombre. Lucide, jusqu'à l'excès, vous abordez vos contemporains avec plus de distance que de naturel. Ce type de comportement est parfois une qualité : vos interrogations et votre esprit pointilleux vous interdisent la naïveté outrancière. Mais, souvent, vos

réserves bloquent la communication. Avec le temps, vous apprendrez à lier des contacts plus spontanés. Durant l'enfance, vous avez rencontré certaines difficultés d'expression de votre for intérieur : vos doutes vous incitaient à donner de vous une image décalée... turbulent ou en retrait, vous parveniez difficilement à nouer des contacts conventionnels. Adulte, vous maîtriserez mieux ces facteurs. Reste cependant à trouver le ton juste pour dire qui vous êtes vraiment : vous construirez ainsi une vie relationnelle plus simple.

Uranus était rétrograde le jour de votre naissance : rebelle dans l'âme, vous avez souvent adopté des comportements tyranniques ou jusqu'au-boutistes. Cette manière d'être vous a valu des déboires. Vous manquait la souplesse sans laquelle on force inutilement les évènements. Le risque est alors de vous enfermer dans des schémas rigides et une logique personnelle incompatible avec celle d'autrui. C'est précisément ce que la vie vous apprend : au fil des ans, vous nuancez vos jugements et réactions, adoptant des attitudes moins tranchées et moins réfractaires. Il vous faut perdre le caractère essentiellement individualiste qui était celui de votre enfance pour acquérir plus d'ouverture aux idées et aux problèmes d'autrui. Une voie d'amour, en quelque sorte. Sans perdre votre remarquable détermination, il vous faut accepter une certaine forme de renoncement et vous montrer sensible aux logiques diverses qui font la richesse de notre vie sociale.

N.B. : l'astrologie moderne a de moins en moins tendance à tenir compte de la notion de planètes rétrogrades.

Conclusion

Quelques remarques sont nécessaires afin de mieux profiter d'un portrait fait par l'astrologie : d'abord, il ne faut pas perdre de vue qu'un thème natal est à la fois une photographie du ciel de naissance, mais en même temps une structure qui contient non seulement des caractéristiques mais aussi un potentiel d'évolution de la personnalité.

En ce sens, il faut être conscient que de la même façon que dans la vie, tout le monde sait bien qu'on ne commence à se connaître vraiment qu'à partir de la quarantaine, voire au-delà, certaines caractéristiques ou traits de caractère d'un tel portrait peuvent sembler étonnants : si tel est le cas, c'est souvent parce que les caractéristiques en question ne se sont pas encore épanouies.

Certaines personnalités se révèlent sur le tard, d'autres d'une façon plus précoce. Il faut toujours être prudent dans la mesure où une structure psychologique est en perpétuelle évolution, par les événements, par la maturité qui vient petit à petit etc. On ne saurait trop insister sur cet aspect "mobile" de personnalité au cours du temps.

Il est par contre assez difficile de faire la distinction entre ce qui est "déjà présent", à la période de votre vie où vous lisez la signification de votre thème, et ce qui apparaîtra un peu plus tard, par la logique de votre évolution : à vous de faire le tri, et dans la plupart des cas, vous constaterez que les informations données par un portrait astrologique apportent beaucoup sur la connaissance que l'on a de soi.

Enfin, il faut souligner également que plusieurs lectures d'un portrait astrologique sont généralement nécessaires pour bien s'imprégner des différentes significations, pour apprécier les importances relatives de chaque trait de caractère expliqué.

Dans tous les cas, il est certain qu'aller vers une meilleure connaissance de son propre fonctionnement ne peut qu'aider à son épanouissement plus rapide, et c'est sans nul doute l'un des rôles importants de l'astrologie : se connaître mieux de façon à évoluer plus rapidement, gérer ses faiblesses pour en éviter les conséquences, et profiter de ses atouts pour agir de la façon la plus efficace possible.

