



Portrait Astrologique de Scarlett Johansson



Portrait Astrologique de Scarlett Johansson



Introduction	2
Vos planètes, maisons, aspects et carte du ciel	5
Préambule	7
Vos répartitions planétaires	8
Vos éléments et modes dominants	9
Vos dominantes : planètes, signes et maisons	10
Vos style, comportement et particularités	15
Votre sensibilité	18
Votre affectivité	19
Votre façon d'agir et votre sexualité	21
Votre intellect et votre façon de communiquer	22
Vos buts, motivations, carrière et destin	23
Vos atouts et votre part de jovialité	25
Votre part de gravité	26
Quelques cas particuliers	26
Vos planètes isolées	27
Annexe 1 : vos dominantes mineures	29
Annexe 2 : votre étude karmique	33
Conclusion	35



Portrait Astrologique de Scarlett Johansson

Introduction

Pour profiter de ce portrait, nous vous conseillons de lire attentivement l'introduction et le préambule, puis de vous imprégner tranquillement des interprétations de chaque chapitre. Les textes étant nombreux, à l'image de la complexité d'un être humain, il vous faudra plusieurs lectures afin de maîtriser ce contenu, pour une meilleure connaissance de vous-même. Votre patience sera ainsi récompensée.

Cette étude a pour objet de décrire votre portrait psychologique, d'en extraire les points fondamentaux sur le plan personnel. Elle commence par l'analyse de vos dominantes planétaires : celle-ci a pour but de cerner des éléments généraux de votre personnalité, avant d'aller plus loin dans le détail. Dans ce portrait, onze dominantes sont analysées, les moins importantes se trouvant dans l'annexe 1 à la fin de l'étude pour davantage de clarté. Votre étude décrit ensuite les différentes facettes de votre personnalité :

Globalement, en dehors même des échanges relationnels, chacun s'exprime et ressent les choses en fonction de son caractère et de ses motivations personnelles : l'Ascendant et le signe solaire expliquent la façon dont vous fonctionnez dans la vie et portent un éclairage ayant une importance capitale pour mieux vous cerner. Nous donnons ici la description du signe solaire (votre moi profond), de l'Ascendant (votre comportement aux yeux des autres), et du maître de votre Ascendant en signe (des nuances concernant le style de votre personnalité). Ces informations apportent en effet à elles seules près du tiers ou de la moitié de votre signature psychologique en fonction des autres caractéristiques de votre thème natal.

La sensibilité se voit ensuite, c'est-à-dire la façon avec laquelle vous recevez les choses et exprimez vos émotions; celle-ci agit de façon permanente tel un filtre lors de vos échanges avec autrui, même si elle ne devient que secondaire lors de relations purement amoureuses où à ce moment, l'affectivité va prédominer. La sensibilité, c'est à la fois la façon avec laquelle vous percevez les choses, votre radar, votre humeur de tous les jours, mais aussi comment vous réagissez au quotidien avec vos proches. C'est ce que voient les autres de vous tout de suite. Un second paragraphe explique dans quel domaine de la vie votre sensibilité et vos émotions sont pour vous les plus impliquées, où finalement vous êtes le plus vulnérable.

C'est votre affectivité, la façon dont vous aimez et avec laquelle vous exercez votre séduction, qui se met ensuite en action dès que vous tombez amoureux : une première partie indique la structure de base ou la forme principale qu'elle revêt, et une seconde partie décrit plutôt dans quel domaine et sous quelle forme vous êtes capable de l'exprimer au mieux compte-tenu de votre personnalité.

Un autre domaine fondamental qui vous est bien spécifique est celui du mode d'action et de la sexualité : de quelle façon vous agissez, comment vous y prenez-vous pour obtenir ce que vous voulez, quelle forme a votre désir ? Douze possibilités existent, très différentes les unes des autres. L'étude vous révèle la vôtre. Un second paragraphe explique dans quel domaine de la vie vous pouvez le plus efficacement exercer votre aptitude à agir et à conquérir.

La façon de communiquer et de penser est évidemment un des éléments fondamentaux qu'il convient d'intégrer dans l'explication et la description de votre personnalité. Elle influence en effet l'ensemble de votre comportement et peut ainsi modifier ou améliorer la perception qu'ont les autres de vous (l'extraversion peut "compenser" une affectivité faible par exemple, une foule de cas sont possibles). Un chapitre complémentaire indique le domaine privilégié de la vie où vous aimez particulièrement communiquer, exercer votre réflexion et rencontrer du monde.

Par ailleurs, un aspect encore plus individuel a son importance afin de mieux vous définir : chacun possède un centre d'intérêt, une façon privilégiée de se réaliser ou d'accomplir sa destinée ; cette motivation principale est indiquée par la position de votre Soleil et du gouverneur de votre thème en maison astrologique, dont nous donnons ici la description détaillée.

Chacun possède dans son thème natal une possibilité d'épanouissement spécifique, une panoplie d'atouts, de protections et de qualités. Quel forme prend ce facteur chance de votre personnalité et dans quel domaine pouvez-vous de la meilleure façon exercer vos meilleures qualités ? C'est l'objet de ce chapitre de vous le révéler.

D'un autre côté, chacun ressent bien qu'il a une part de vulnérabilité, de doute, de peur d'aller de l'avant en lui-même. De quelle façon s'exerce cette part de gravité que vous avez-en vous, comment l'utiliser pour évoluer et se débarrasser du superflu ? Ce sont ces informations qui vous sont indiquées dans ces deux paragraphes.

Découvrez ensuite trois traits de votre personnalité qui doivent être perçus comme secondaires et non comme essentiels. Ces descriptions concernent vos prédispositions qui ne se déclenchent qu'en fonction des événements extérieurs et non par votre propre volonté; appelons cela une part de fatalité, toujours est-il que votre destin ne peut se dérouler que par rapport à ce que vous êtes : ces caractéristiques font donc quand même bien partie de vous, même si elles représentent en quelque sorte une partie plus inconsciente de ce que vous êtes.

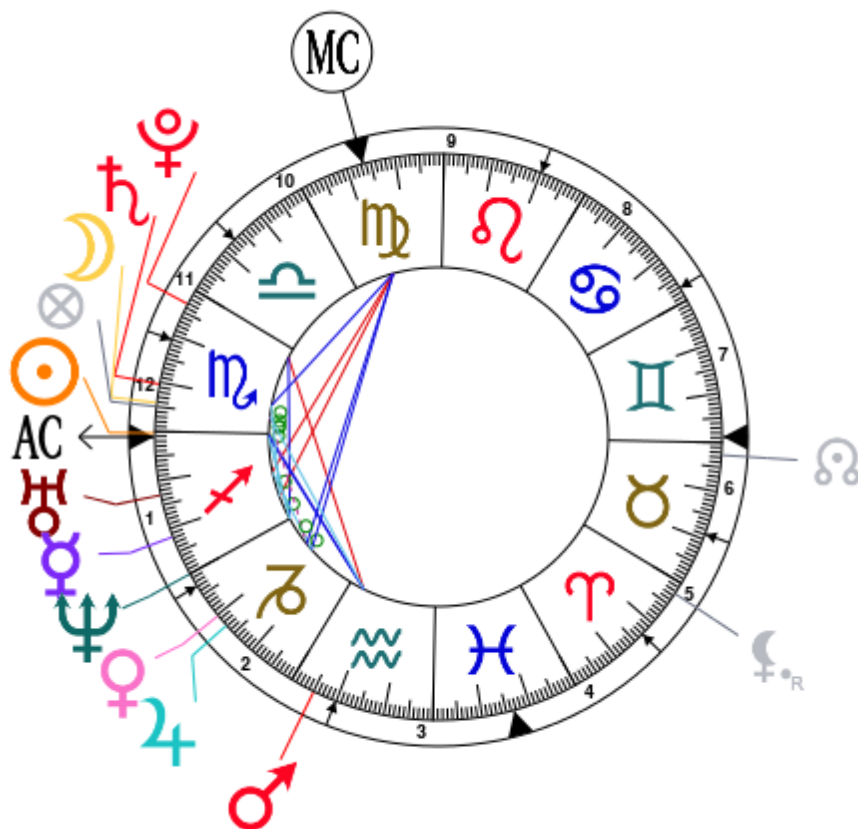
Le thème karmique est un complément du portrait psychologique ou thème natal. Celui-ci se fonde sur les positions des noeuds lunaires, de la Lune noire, de la Part de Fortune et de la rétrogradation des planètes : des éléments du thème - pour les premiers - que l'on nomme parfois points fictifs, et qui renseignent sur le sens spirituel de votre destinée. Parce qu'il y a en chacun de nous un acquis et une quête, notre vie est un parcours évolutif.. Mais ces textes sont à lire avec la plus grande prudence, l'astrologie karmique étant une partie assez controversée de l'astrologie moderne : c'est la raison pour laquelle vous trouverez cette analyse en annexe 2 de votre étude.

Vos planètes, maisons, aspects et carte du ciel

Scarlett Johansson, née le 22 novembre 1984, 07h00mn à New York (New York), New York [74.000 ; 40.42N ; 5000]

Planètes natales				En Maison	Maisons natales (Placidus)		
☉	Soleil	0°22'	♐ Sagittaire	Maison 1	Maison 1	1°08'	♐ Sagittaire
☾	Lune	24°12'	♏ Scorpion	Maison 12	Maison 2	2°49'	♐ Capricorne
☿	Mercure	21°46'	♐ Sagittaire	Maison 1	Maison 3	9°52'	♑ Verseau
♀	Vénus	10°13'	♐ Capricorne	Maison 2	Maison 4	16°35'	♓ Poissons
♂	Mars	5°04'	♑ Verseau	Maison 2	Maison 5	17°03'	♈ Bélier
♃	Jupiter	12°48'	♐ Capricorne	Maison 2	Maison 6	11°06'	♉ Taureau
♄	Saturne	20°25'	♏ Scorpion	Maison 12	Maison 7	1°08'	♊ Gémeaux
♅	Uranus	12°59'	♐ Sagittaire	Maison 1	Maison 8	2°49'	♋ Cancer
♆	Neptune	0°02'	♐ Capricorne	Maison 1	Maison 9	9°52'	♌ Lion
♇	Pluton	3°11'	♏ Scorpion	Maison 11	Maison 10	16°35'	♍ Vierge
♋	NL	27°27'	♉ Taureau	Maison 6	Maison 11	17°03'	♎ Balance
♁	Lilith	27°35' R	♈ Bélier	Maison 5	Maison 12	11°06'	♏ Scorpion
AS	AS	1°08'	♐ Sagittaire				
MC	MC	16°35'	♍ Vierge				

Comme il est d'usage, nous considérons qu'une planète à moins de 1 degré de la maison suivante lui appartient, et nous prenons 2 degrés pour le cas de l'AS et du MC.



Liste de vos aspects planétaires actifs

Vous trouverez ci-dessous la liste de tous vos aspects actifs interprétés dans cette étude, en plus de vos planètes en signe, en maison et de toutes vos dominantes planétaires. Les aspects entre les planètes lentes elles-mêmes étant de nature collective ne sont pas affichés, comme il se doit.

- ★★★★★ Soleil conjonction Lune, orbe 6° 1'
- ★★★★★ Soleil sextile Mars, orbe 4° 41'
- ★★★★★ Soleil conjonction Saturne, orbe 9° 57'
- ★★★★★ Soleil semi-sextile Neptune, orbe -0° 2'
- ★★★★★ Soleil conjonction Ascendant, orbe 0° 45'
- ★☆☆☆☆ Lune semi-carré Vénus, orbe 1° 01'
- ★★★★★ Lune quintile Mars, orbe -1° 08'
- ★★★★★ Lune conjonction Saturne, orbe 3° 47'
- ★★★★★ Lune conjonction Ascendant, orbe 6° 56'
- ★★★★★ Mercure semi-sextile Saturne, orbe 1° 21'
- ★★★★★ Mercure conjonction Uranus, orbe 8° 47'
- ★★★★★ Mercure conjonction Neptune, orbe 8° 15'
- ★☆☆☆☆ Mercure carré Milieu du Ciel, orbe 5° 11'
- ★★★★★ Vénus conjonction Jupiter, orbe 2° 34'
- ★★★★★ Vénus conjonction Neptune, orbe 10° 11'
- ★★★★★ Vénus trigone Milieu du Ciel, orbe -6° 21'
- ★☆☆☆☆ Mars carré Pluton, orbe 1° 53'
- ★★★★★ Mars sextile Ascendant, orbe 3° 55'
- ★★★★★ Jupiter trigone Milieu du Ciel, orbe -3° 47'
- ★★★★★ Saturne sextile Milieu du Ciel, orbe 3° 49'
- ★☆☆☆☆ Uranus carré Milieu du Ciel, orbe -3° 35'
- ★★★★★ Neptune semi-sextile Ascendant, orbe -1° 06'

Signification des étoiles

Les étoiles indiquent la force des aspects. Deux étoiles colorées, si possible pleines (il y a des demi-étoiles), indiquent un aspect assez fort pour être remarqué dans une première lecture.

Nous vous conseillons vivement de ne lire les paragraphes avec moins de deux étoiles que plus tard, après vous être imprégné(e) des autres textes.

La couleur jaune indique un aspect apaisant, de conciliation, et la couleur rouge un aspect dynamique, de tension. Les aspects rouges vous permettent d'évoluer et d'agir en apprenant par la vie, à faire de vos "faiblesses" des forces. Les aspects jaunes sont vos forces déjà acquises avec lesquelles vous vous reposez pour ensuite mieux évoluer avec les premières.

Préambule

Lorsque l'on interprète un thème astral de naissance, la meilleure méthode consiste à partir du général pour aller au particulier, graduellement. Ainsi, l'usage est de suivre un plan qui part de l'analyse globale du thème, de sa structure, pour ensuite décrire les différents traits de la personnalité.

L'analyse globale du thème dans une première partie permet de cerner quelques traits généraux de la personnalité, de souligner quelques points qui pourront ou non être confirmés par l'analyse détaillée : quoi qu'il en soit, ces traits généraux seront à prendre en compte. Une personnalité humaine est une entité infiniment complexe à décrire et il est illusoire de vouloir la résumer de façon courte, ce qui ne signifie pas non plus qu'il s'agisse d'un défi impossible. Plusieurs lectures d'un thème natal sont indispensables afin de s'imprégner des différentes significations et appréhender toute cette complexité. Mais le jeu en vaut la chandelle.

Un thème natal est constitué schématiquement de dix planètes principales (deux lumineuses, le Soleil et la Lune, trois planètes rapides dites individuelles, Mercure, Vénus et Mars, deux planètes lentes, Jupiter et Saturne, et trois planètes très lentes, Uranus, Neptune et Pluton), d'éléments secondaires (les noeuds lunaires, la lune noire dite Lilith, Chiron et autres objets mineurs), de douze maisons astrologiques, le tout positionné dans un zodiaque qui comporte douze signes, du Bélier aux Poissons.

En premier lieu, il faut apprécier l'importance de chaque planète dans le thème, c'est ce que l'on appelle la recherche des dominantes planétaires. Cette recherche obéit à des règles qui dépendent de la sensibilité et l'expérience de l'astrologue mais qui ont également des bases claires et solides : ainsi, les paramètres d'activité d'une planète peuvent être pris en compte - le nombre d'aspects actifs qui arrivent à cette planète, l'importance de chacun de ces aspects qui dépend de leur nature mais aussi de leur exactitude - puis les paramètres d'angularité - la proximité aux quatre angles Ascendant, Milieu du Ciel, Descendant et Fond du Ciel, tout ceci pouvant être aussi apprécié numériquement en fonction de la nature de l'angle et de l'écartement de la planète à ceux-ci - les paramètres de qualité également - la valorisation en fonction des maîtrises, exaltations, exils et chutes - et un certain nombre d'autres critères comme la prise en compte des maîtrises de l'Ascendant et du Milieu du Ciel seront nécessaires.

Ces différents critères permettent de valoriser les planètes et d'en déduire quelques conclusions utiles pour l'interprétation du thème astrologique natal.

L'analyse globale d'un thème va tenir compte d'abord des trois répartitions planétaires dans le thème : hémisphères Est ou Ouest, Sud ou Nord, et quadrants les plus occupés, Nord Est, Nord Ouest, Sud Est et Sud Ouest. Ces trois répartitions donnent une tonalité générale en terme d'introversion et d'extraversion, de volonté et de sociabilité, de prédisposition à certains comportements.

Viennent ensuite trois autres répartitions : les éléments (les triplicités puisqu'il existe trois groupes de signes de chaque) - Feu Air Terre et Eau - qui apportent une typologie de personnalité, les modes (les quadruplicités puisqu'il existe quatre groupes de signes de chaque) - Cardinal, Fixe et Mutable - et les polarités (Yin et Yang) qui renseignent sur certains traits de caractère fondamentaux.

Suivent les trois types de dominantes : dominantes planétaires, dominantes signes et dominantes maisons. Le néophyte imagine que l'astrologie, c'est "être Bélier" ou parfois être "Bélier Ascendant Vierge" par exemple. La réalité est bien plus riche. S'il est vrai que le Soleil et l'Ascendant apportent à

eux deux une bonne partie de la personnalité - entre un tiers et la moitié environ en fonction du thème natal - une personne n'est pas "que Soleil" (ce que l'on appelle le signe) ni "que maison 1" (ce que l'on appelle l'Ascendant). Ainsi, telle planète peut-être fortement valorisée, tel signe ou telle maison peuvent recevoir un important groupe de planètes et du même coup apporter une signification qui va tempérer et relativiser le rôle de l'Ascendant, du signe solaire etc.

Enfin deux autres critères, les accentuations - angulaires, succédentes et cadentes - qui sont une classification des maisons astrologiques, et les types de décans occupés - chaque signe est découpé en trois décans de dix degrés chacun - apporteront leur supplément de signification.

Ces traits généraux de caractère ne sont pas à prendre au pied de la lettre : ils enrichissent la lecture du thème en la préparant pour ainsi dire, et permettent de mieux comprendre la seconde partie plus détaillée et plus précise qui analyse chaque domaine de la personnalité en faisant une synthèse des critères de positions, de signes, de maisons et d'aspects selon certaines règles hiérarchiques.

Comme indiqué dans l'introduction de votre portrait, vos dominantes mineures sont interprétées dans l'annexe 1 à la fin de l'étude pour plus de clarté.

Vos répartitions planétaires

Chaque quadrant est une combinaison des quatre hémisphères de votre thème et correspond à une typologie de caractère. L'hémisphère Sud - le haut de votre thème, autour du Milieu du Ciel - est associé aux valeurs d'extraversion, d'action et à la vie publique, alors que le Nord favorise l'introversion, la réflexion et la vie privée. L'hémisphère Est - la partie gauche, autour de l'Ascendant - est lié au moi et à la volonté, alors que l'Ouest privilégie l'influence des autres et la souplesse dans la prise de décision.

Vos quatre Quadrants

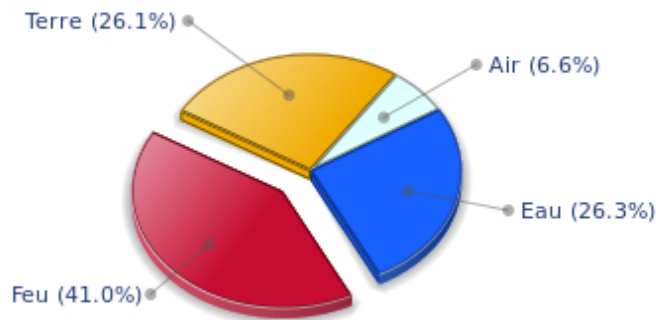


Scarlett Johansson, le quadrant Sud Est, diurne, constitué des maisons 10 11 et 12, prédomine chez vous : l'affirmation et la concrétisation de vos buts sont au centre de vos préoccupations. Vous avez à cœur de ne pas laisser vos rêves en vous sans suite. Vous réalisez aussitôt que possible vos ambitions, que ce soit par une vie sociale développée, une vie amicale survoltée ou un besoin forcené d'agir pour récolter - aux yeux du monde bien sûr - le fruit de votre dynamisme. Il n'est pas rare que le spirituel ou l'humanitaire fassent partie de vos motivations, et cela au prix parfois d'un certain isolement, volontaire ou non.

Vos éléments et modes dominants

Scarlett Johansson, voici les diagrammes de vos éléments et modes dominants, constitué à partir des présences des planètes et angles dans les douze signes :

Vos quatre Éléments



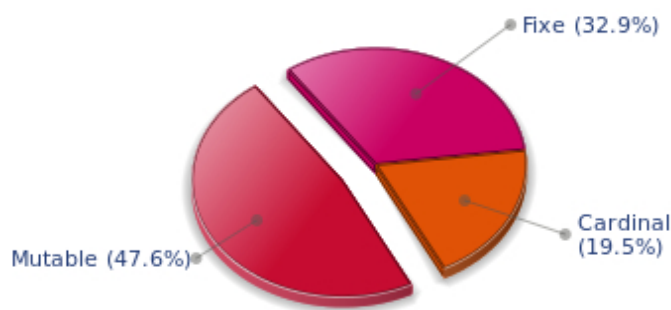
Scarlett Johansson, le Feu prédomine dans votre thème natal et vous apporte intuition, énergie, courage, confiance en vous et enthousiasme ! Vous êtes encline à la passion et savez affirmer votre volonté, aller de l'avant et contre vent et marée, avec force, aller jusqu'au bout de vos rêves et de vos buts. La faiblesse relative de cet élément est sans doute le manque de recul ou peut-être une forme de hardiesse qui peut vous pousser à des imprudences risquées.

La prédominance des signes d'Eau est un gage de sensibilité et d'élévation par les sentiments, Scarlett Johansson. Vous fonctionnez par le cœur et par les émotions, et rien de ce que vous faites sur cette terre ne peut se faire sans que vous ne ressentiez - d'ailleurs le mot ressentir est à la base de votre fonctionnement - pleinement une charge affective suffisante. Il vous faut aimer pour comprendre, ressentir pour agir. Au détriment d'une vulnérabilité certaine que vous devriez apprendre à combattre.

L'air est sous-représenté dans votre thème de naissance, avec 6.59% seulement au lieu de 25%, la moyenne. L'Air symbolise les valeurs de communication, d'échanges avec les autres, mais aussi les facultés d'adaptation et de souplesse : vous risquez parfois de réels problèmes d'incompréhension avec les autres si vous ne vous forcez pas à sortir de votre cocon pour parler, pour vous intéresser aux autres, pour vous lier. Vous pouvez aussi, par manque de souplesse ou de refus de vous adapter, vous retrouver un jour brutalement dépassée par les événements, par la situation. A vous de prendre l'habitude de téléphoner, de discuter, de penser "mobilité, souplesse, adaptation, changement" en toutes circonstances... cela vous mettra très vite à l'abri de tant de désagréments !

Les douze signes du zodiaque sont répartis en trois groupes ou modes, appelés les quadruplicités, nom savant qui signifie simplement que ces trois groupes comprennent quatre signes. Le mode Cardinal, le mode Fixe et le mode Mutable sont plus ou moins représentés dans le thème natal, en fonction de la présence et de l'importance des planètes et des angles dans les douze signes.

Vos Modes



Le mode Mutable correspond à une majorité d'éléments dans votre thème natal, Scarlett Johansson, ce qui est l'indice d'une personnalité en mouvement, habile et curieuse, avide d'expériences nouvelles et d'évolution. Vous êtes vive, souple, vous aimez réagir à toute vitesse aux sollicitations que vous recevez - ne confondez pas mobilité et agitation, c'est le danger de cette configuration... - et avec vous, pas question de stagner. Peu importe la sécurité du moment que l'ennui est chassé. Vous optimisez, vous changez les choses, vous changez vous-même... et tout cela avec rapidité.

Vos dominantes : planètes, signes et maisons

La question de la dominante est évoquée depuis la nuit des temps en astrologie : comme il serait agréable de définir une personne par quelques mots, par une ou plusieurs planètes qui représenteraient son caractère simplement, sans être obligé d'analyser longuement aspects et maîtrises, aspects et angularité, présence en signes et en maisons !

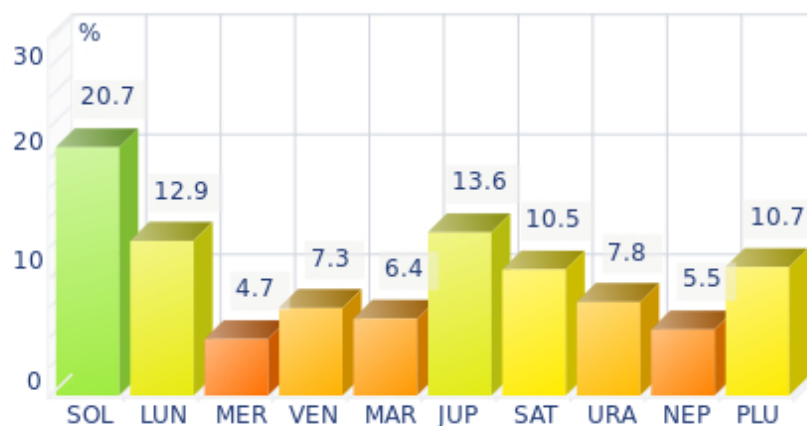
Les dix planètes - du Soleil à Pluton - sont un peu comme dix personnages d'un jeu de rôle, avec chacun son caractère, son mode d'action, ses atouts et ses faiblesses. Elles représentent en fait une classification en dix personnalités bien distinctes et les astrologues ont depuis toujours - et depuis peu pour les trois dernières planètes, Uranus, Neptune et Pluton - essayé d'associer à un thème astral de naissance une ou plusieurs dominantes planétaires, mais également une ou plusieurs dominantes signes et maisons.

En effet, pour les signes et les maisons, c'est un peu la même chose : si les planètes symbolisent des personnages, les signes représentent des teintes, les structures mentales, affectives et physiques d'un sujet. Chaque planète en signe est un peu comme un personnage qui verrait ses caractéristiques modifiées en fonction du lieu où il habite. Dans un thème, il existe ainsi en général un, deux ou trois signes bien valorisés, qui vont permettre de décrire son propriétaire rapidement.

Pour les maisons astrologiques, l'idée est encore plus simple : les douze maisons correspondent aux douze domaines de la vie et leur occupation privilégiée par les dix planètes principales, pondérées par les différents critères dont nous venons de parler en introduction, vont les valoriser différemment, et mettre en relief certaines "cases" de la vie : cela peut être le mariage, le travail, la vie amicale etc.

Scarlett Johansson, voici votre diagramme de valorisation des planètes :

Vos Planètes Dominantes



Les trois planètes les mieux représentées dans votre thème sont le Soleil, Jupiter et la Lune.

L'une des dominantes planétaires de votre thème natal est le Soleil, qui représente la volonté, le magnétisme, un certain sens de l'honneur et de la distinction. L'être solaire que vous êtes est charismatique et possède souvent des qualités de leader. Vous avez une certaine chaleur et une force de persuasion naturelle qui vous mène loin des mesquineries ; vous aimez voir large et avancez en fonction de ce que vous décidez.

Votre vulnérabilité de Solarienne peut quelquefois venir du pêché d'orgueil ou encore d'une autorité un peu trop prononcée. La frontière entre l'orgueil et la vanité est ténue : à vous de ne pas la franchir et de garder en vous cette noblesse de cœur qui fait une bonne partie de votre charme.

Jupiter, la planète de l'expansion, de l'organisation, du pouvoir et de la bienveillance, fait partie des dominantes de votre ciel natal. Comme toute bonne Jupitérienne, vous êtes chaleureuse, ouverte, liante, consensuelle et active : optimiste, vous savez utiliser votre confiance en vous pour convaincre, gommer les différences d'opinions et laisser aux spécialistes le soin d'analyser et de parfaire les choses. Votre rôle à vous, vous le savez assez jeune déjà, c'est de rassembler, de faire preuve d'esprit de synthèse et de conciliation, et naturellement, d'en recevoir les fruits : le pouvoir.

Vous appréciez la légalité, l'ordre social mais aussi l'ordre en général. Avec vous comme leader, tout projet ou toute entité humaine peut s'organiser, se structurer. Vous savez à merveille diriger. Le Jupitérien ou la Jupitérienne plutôt dans votre cas est en effet la femme politique par excellence et un bon Jupiter dans un thème natal est toujours synonyme d'une bonne intégration dans la Société, quelle que soit la voie choisie.

Ce tableau idyllique est-il vraiment sans ombre ? Non, évidemment : chaque typologie planétaire possède ses faiblesses. L'une des vôtres est l'orgueil, tout comme le Solarien, mais votre volonté d'expansion à tout prix peut y mêler en même temps une forme d'exagération en tout, de jouissance sans fin, de confiance en soi mal placée qui risque de conduire aux erreurs, au matérialisme primaire et parfois à la soif d'un confort matériel absurde. Dans le pire des cas naturellement.

La Lune fait partie des planètes les plus importantes de votre thème et vous confère une nature réceptive,

émotive et imaginative. Vous avez cette possibilité innée de vous imprégner instinctivement des atmosphères, des ambiances, des impressions qui vous nourrissent, souvent pour rêver votre vie plutôt que la vivre.

Une des conséquences de cette spontanéité peut parfois se convertir en popularité, voire en célébrité : la foule – entité collective complexe et vivante - apprécie toujours la vérité et la spontanéité plutôt que le calcul et la maîtrise parfaite de soi.

En tant que personnage lunaire, il vous est difficile de vous contrôler, vous devez faire avec vos humeurs et vous devez prendre garde de ne pas rester trop passive devant les événements : rien n'arrive sur un plateau, et si votre sensibilité est riche, plus riche que celle de la plupart des gens, vous vous devez de bouger, de garder une partie de votre énergie pour... l'action !

Vos Signes Dominants



Dans votre thème natal, les trois signes les plus importants – en fonction des critères cités plus haut – sont dans l'ordre Sagittaire, Scorpion et Capricorne. Souvent, ces signes sont importants parce que votre Ascendant ou votre Soleil s'y trouvent. Mais ce n'est pas forcément le cas : un amas de planètes peut s'y trouver, ou une planète proche d'un angle autre que le Milieu du Ciel ou l'Ascendant, quand ce n'est pas tout simplement parce que deux ou trois planètes sont très actives par les nombreux aspects qu'elles font à partir de ces signes. Vous emprunterez ainsi une partie des caractéristiques de ces trois signes, un peu comme une superposition de caractéristiques au reste de votre thème, et cela d'autant plus fort que le signe en question est valorisé.

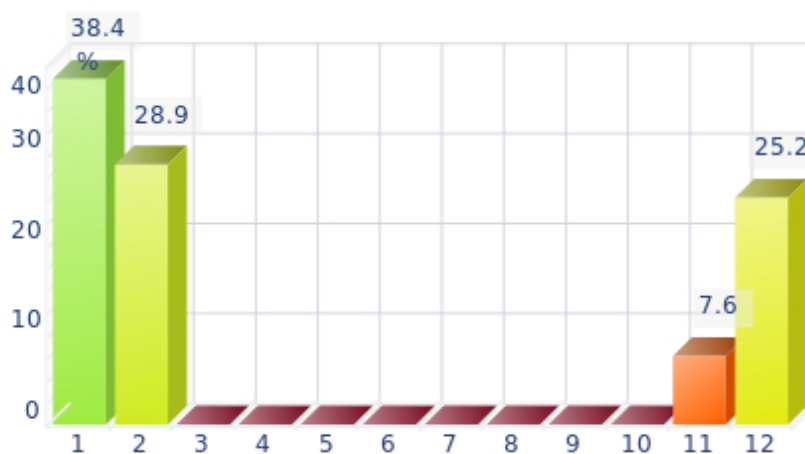
Le Sagittaire, signe du feu conquérant et de l'aventure, fait partie de vos dominantes : vous êtes enthousiaste et optimiste, très sociable et entreprenante, mobile au point d'avoir la bougeotte à la fois physiquement et sur le plan des idées qui fusent en vous sans pouvoir s'arrêter. Avec vous, personne ne s'ennuie en général car vous avez toujours un projet en tête et une excursion à proposer du moins... quand vous êtes là car vous êtes si souvent en voyage ! Evidemment, tant de mouvements pour une seule femme peuvent effrayer et certaines mauvaises âmes iront jusqu'à vous reprocher une sorte de brutalité ou de tendance à vous emporter bien trop rapide, mais si vous êtes si chaleureuse et spontanée, si extravertie, n'est-ce pas une bonne chose ? Si bien sûr, d'autant plus que votre sens de l'humour est ravageur, alors... D'autres reproches ?

Le Scorpion fait partie des signes dominants de votre thème et fait de vous une femme toute en force et

en perspicacité, compliquée et passionnée, peu tolérante et parfois destructrice, mais volontaire, résistante à tout et d'une audace qui peut quelquefois friser l'agressivité. Tant de qualités et tant de dangers réunis dans une même personne ! Evidemment, tout cela crée vite une sélection naturelle autour de vous : ceux qui vous résistent et vous apprécient ou vous admirent, et ceux qui ne vous supportent plus ! Mais c'est justement ce que vous souhaitez. Vous êtes ce que vous êtes et vous ne vous transformerez pas pour plaire, vous êtes fière, et l'affrontement, vous n'en n'avez jamais eu peur, même si votre façon de combattre est secrète, tout comme l'est votre nature que mystérieusement, vous rechignez toujours à dévoiler même à vos proches, qui d'ailleurs ne vous comprendront pas toujours. Mais cela dit... Quel charme d'enfer vous avez !

Le Capricorne est un des signes dominant de votre thème astral de naissance et vous apporte ce cachet sérieux et parfois un peu grave qui semble vous accompagner dans presque tous vos instants. Mais si vous avez ce côté réservé et un peu froid - au goût de certains champions de l'extraversion - vous avez en revanche des qualités solides à revendre : volontaire et résistante, votre vision à long terme, votre sens du devoir et votre ambition n'ont que faire des mouvements browniens et dérisoires qui déclenchent des secousses d'humeur - ô combien inutiles d'après vous - chez la plupart des autres mortels. De plus, vous êtes comme le bon vin, vous vieillissez bien et votre gravité naturelle se mue paradoxalement presque en une apparence enjouée lorsque vous avez pris de l'âge. Vous êtes à l'intérieur très sensible quand il s'agit d'amour. Loyale, prévenante, douce et sensible, votre comportement est assez différent pour la vie de tous les jours et pour les questions affectives. En fait, un cœur d'or bat sous votre apparence parfois un peu austère ou dure...

Vos Maisons Dominantes



Les maisons 1, 2 et 12 sont les plus occupées de votre thème natal, cette occupation étant calculée en pondérant les planètes et angles en fonction de différents critères astrologiques – rapidité, activité, angularité, maîtrises etc. En analysant les maisons les plus occupées, l'astrologue déduit les champs ou domaines d'activité qui vous « concernent » le plus, que ce soit par ce que vous vivez – ou que vous serez un jour amenée à vivre – ou par vos motivations intérieures profondes.

Avec une maison 1 dominante, votre magnétisme est très fort, votre individualité et votre volonté sont souvent hors normes. Vous êtes, pour ce critère et donc à relativiser avec les autres textes de votre portrait, une femme décidée, volontaire et affirmée.

Il y a des chances que vous ne passiez pas inaperçue dans une foule, une réunion : une maison 1

valorisée laisse supposer que vous êtes un femme charismatique avec une énergie vitale supérieure à la moyenne, surtout lorsque le Soleil est présent parmi les planètes qui valorisent ce secteur.

Vos intérêts personnels sont toujours importants et vous ne les oublierez jamais, ce qui ne veut naturellement pas forcément dire que vous êtes égocentrique ; vous agirez en tout cas en fonction de ce que vous pensez être en accord avec vous-même !

Votre maison 2 fait partie des trois maisons les plus occupées ou du moins les plus denses de votre thème natal : l'aspect matériel de l'existence avec ce que cela implique en termes de sécurité, d'appétit de vivre et désir de possession est bien présent, et vous ne pourrez sans doute pas vous contenter de vivre d'amour et d'eau fraîche. Sur un plan plus subtil, vous pouvez éprouver le même type d'approche pour votre vie relationnelle : possessivité, jalousie dans le pire des cas, mais aussi, si le reste du thème l'indique, fidélité et durée.

La maison 12 est valorisée dans votre thème : à l'instar de la maison 8, sa signification est complexe et riche. Bien qu'elle ait plutôt mauvaise réputation puisque ses significations sont de nature à effrayer plus d'un lecteur au premier abord – c'est en effet la maison des lieux cachés ou isolés, de la solitude, des épreuves ou des ennemis - elle peut indiquer aussi qu'une partie de votre vie pourra être très riche, très profonde, et que si votre réussite ne sera pas forcément visible aux yeux de tous, vous pourrez vous épanouir d'une façon différente mais tout aussi importante voire bien davantage quelquefois : votre domaine pourra être celui de l'action dans l'ombre, des causes humanitaires, de l'aide aux défavorisés ou à autrui d'une façon générale, du travail dans des endroits calmes et retirés et dans beaucoup de cas, vous pourrez obtenir des domaines cachés autant de trésors que ceux qui ont des destinées publiques, que ce soit par la sublimation ou le fait de mener à bien ce que vous avez à faire dans votre environnement : il n'existe pas de bonne ou de mauvaise maison, chaque secteur de la vie est nécessaire, à sa façon, pour nous évoluer spirituellement.

Vos style, comportement et particularités

Ce qu'on appelle communément le "signe" correspond à la position du soleil dans le zodiaque. Le soleil va mettre en valeur toutes les caractéristiques du signe qu'il occupe. Ces caractéristiques seront d'autant plus pures et exactes que le soleil y est "fort" selon les règles traditionnelles de l'astrologie, ou bien que ce signe est particulièrement valorisé par le reste du thème. Nous donnons ici les caractéristiques du signe pur mais il vous faut garder à l'esprit que celles-ci pourront parfois n'être qu'un éclairage particulier de votre personnalité dans la mesure où de toute façon un thème astral n'est en aucun cas constitué seulement de la position du soleil ou de l'Ascendant et que ce signe peut donc être plus ou moins valorisé chez vous.

Autre point particulièrement important : contrairement à l'Ascendant qui exprime clairement votre façon de paraître, votre vitalité, votre constitution physique, votre comportement spontané et l'image que vous donnez, votre signe solaire représente lui votre moi profond, celui-là même que vous ne connaissez pas encore forcément complètement, celui qui ne pourra émerger que petit à petit en acquérant davantage de maturité : c'est l'intérieur de votre personnalité, qui ne se révèle qu'aux personnes de votre entourage en qui vous avez donné votre confiance, c'est aussi un peu l'aboutissement de l'évolution probable de votre personnalité qui pourra être obtenue à l'aide de toutes les énergies contenues par ailleurs dans votre thème natal, en commençant par l'écorce voyante, votre Ascendant.

L'Ascendant est l'un des éléments essentiels dans l'établissement de votre thème natal. Il est le signe du zodiaque qui se lève à l'Est au moment exact de votre naissance et nécessite donc pour son calcul que vous connaissiez l'heure précise de celle-ci.

Il permet d'apporter une foule d'informations sur votre personnalité ; il est l'une des clefs qui permet d'approcher de près certains éléments de vous-même comme votre apparence physique, votre caractère tel qu'il est perçu au premier abord et votre comportement immédiat. Il correspond à la partie extérieure et apparente de votre personnalité que vous voulez bien montrer depuis toujours, mais aussi à votre constitution physique sur la durée c'est-à-dire votre santé.

Soyez conscient également que malgré l'importance de l'Ascendant, celui-ci ne pourra vous décrire d'autant mieux que s'il est valorisé dans votre thème, cette valorisation découlant de l'application de l'ensemble des règles de l'astrologie. Néanmoins il apportera dans la plupart des cas une très bonne indication et se révélera une source de renseignements souvent au moins aussi féconde que celle apportée par votre "signe", celui où se situe le soleil au moment de votre naissance.

Vous êtes du signe du Sagittaire et votre Ascendant est Sagittaire

Avant d'aborder en détail la signification du signe de votre Soleil et de votre Ascendant, nous vous proposons rapidement, en guise de préambule, l'interprétation générique de la combinaison de ceux-ci dans votre thème :

Double Sagittaire, vous vous comportez de la même façon en société ou dans l'intimité. Farouchement attaché à votre indépendance et votre liberté d'action, vous ne tenez pas en place : il existe tant de choses à explorer, que ce soit sur le plan intellectuel ou concret, lors de voyages lointains ! Signe de Feu, le Sagittaire possède un optimisme de fond et une volonté de conquête – spirituelle ou physique – qui

rappelle la nature du cheval parfois difficile à dompter ! Signe Mutable d'autant plus, il a bien du mal à reconnaître les vertus de la patience et de l'endurance... Pourtant, le Sagittaire s'applique toujours à reconnaître les points de vue les plus différents voire exotiques : à force de faire de la place aux influences extérieures, il confond parfois ses propres idées avec celles qu'il a accumulées au gré de ses lectures ou rencontres. Philosophe, intuitif et bienveillant, vous voulez civiliser du mieux que vous pouvez les rapports sociaux, mais ce côté fédérateur et diplomate peut par moments passer pour un élitisme subtilement condescendant. C'est un peu paradoxal : la tolérance imposée dissimule parfois une forme de tyrannie... La solution : cultivez votre enthousiasme sans trop en demander aux autres !

Le signe et l'Ascendant du Sagittaire

Psychologiquement, vous êtes d'une nature extravertie et indépendante, tournée vers les valeurs d'expansion et de sociabilité avec une âme de leader, énergique et active, parfaitement intégrée à la vie collective par votre charisme et votre entrain. En effet, Signe de Feu tout en action, se créant des défis et les réalisant dans la foulée, le Sagittaire est difficile à suivre tant sa fougue et son esprit indépendant le poussent constamment plus loin et plus haut.

Née avec la marque de ce signe, vous êtes charismatique, fouguese, énergique, sympathique, bienveillante, ordonnée, joviale, optimiste, extravertie, drôle, directe, démonstrative, charmeuse, indépendante, aventurière, franche, audacieuse, adaptable, fascinante, intéressante, entreprenante, sociable, expansive, exubérante, éprise de liberté mais vous pouvez être aussi colérique, égoïste, autoritaire, inconstante, infidèle, brutale, peu fiable, inconsciente, manquant de tact ou désobligeante.

En amour, vous êtes Scarlett Johansson une tornade de vie et de chaleur, mobile, gaie, extravertie, toujours à l'aise et dynamique, éprise de liberté et de variété. Si vous n'étiez pas si saine et si bienveillante, on aurait pu presque dire que vous ressemblez à l'amazone des temps mythologiques.

Agréable à vivre si votre compagnon accepte votre désir de bouger tout le temps, vous êtes sans problème, vive, intéressée par de multiples domaines, prenant souvent l'initiative de vos rencontres amoureuses qui se feront beaucoup lors de vos voyages de vacances ou d'affaires. Avec vous, jamais de drames, de complications, de questions : vous vivez à fond l'instant présent quand vous êtes là, ou bien vous êtes déjà dans votre avion en route pour de nouvelles aventures...

Une fois calmée, vous ferez la meilleure des épouses et des mères de famille constituant autour de vous une famille où mari et enfants bougeront le plus souvent possible avec vous lors des vacances scolaires ou tout simplement en s'installant dans une autre ville ou un autre pays lors d'un changement de situation professionnelle.

Parfois, le Sagittaire étant un signe double, il arrive que vous fassiez plus d'un mariage si vos conditions de liberté et de mobilité si importantes pour vous ne sont pas pleinement satisfaisantes.

Le gouverneur de votre thème est en Capricorne

Le maître de l'Ascendant, souvent appelé gouverneur du thème, apporte certaines nuances intéressantes aux significations apportées par le Soleil et l'Ascendant. Sa position en signe va moduler le style de personnalité décrit par eux, ou parfois l'amplifier s'il s'agit d'un signe identique à l'un ou l'autre.

Le maître de l'Ascendant, Scarlett Johansson, est Jupiter. Dans le signe du Capricorne, il vous donne envie d'approfondir vos connaissances et d'avoir une vision à long terme de vos ambitions. Persévérante et sage, vous savez très bien où vous allez, même si d'aucuns peuvent penser que vous êtes lente. Ce qui compte pour vous, c'est le résultat, et vous avez la certitude que le temps est votre ami.

Les aspects à votre Ascendant

Certaines planètes font un aspect à votre Ascendant, Scarlett Johansson : elles modifient donc, avec leur style propre, votre comportement et personnalité qui ne sont pas exactement chez vous ceux d'un Ascendant Sagittaire pur mais bien une fusion entre ses caractéristiques et celles apportées par ces aspects.

★★★★★ Soleil conjonction Ascendant, orbe 0° 45'

La conjonction du Soleil avec l'Ascendant, Scarlett Johansson, représente la fusion parfaite entre la volonté et la vitalité, la volonté et le paraître : elle indique un charisme ou magnétisme qui sort de l'ordinaire, une concentration d'énergie qui vous permet, en plus de briller et d'attirer naturellement, de déplacer des montagnes lorsque... vous l'avez décidé !

★★★★☆ Lune conjonction Ascendant, orbe 6° 56'

Avec la conjonction de la Lune sur votre Ascendant, vous êtes une femme à l'instinct très développé, Scarlett Johansson. Une sorte de radar ambulant, peut-être presque trop sensible, mais cela vous réussit finalement : par votre côté fragile et spontané, vous jouissez souvent d'une bonne popularité et on apprécie à sa juste valeur votre réceptivité.

★★★★☆ Mars sextile Ascendant, orbe 3° 55'

Votre vitalité et votre goût de l'action se voient, Scarlett Johansson : grâce à la planète Mars, votre comportement est souvent perçu comme énergique ou du moins, comme celui de quelqu'un qui aime agir et qui ne rechigne pas à entreprendre. Ce dynamisme est l'un de vos atouts permanents.

★★★★☆ Neptune semi-sextile Ascendant, orbe -1° 06'

Avec un aspect harmonieux de Neptune à votre Ascendant, Scarlett Johansson, vous possédez une bonne intuition qui vous permet d'adopter à l'instinct un comportement qui plaît à votre entourage. Vous avez ce flair naturel qui fait que vous ne vous trompez pas trop sur les gens, et donc évitez de faire des erreurs de jugements. Vous comprenez la foule et avez les bons réflexes pour être acceptée.

Votre sensibilité

Avec une sensibilité intuitive et lucide ainsi qu'une affectivité exacerbée, vos émotions Scarlett Johansson sont secrètes, intenses, profondes et sensuelles. Votre nature magnétique séduit et, consciente de l'étrange fascination que vous exercez sur autrui, vous aimez cultiver cette aura mystérieuse. Vos sentiments sont si puissants que vous vous sentez parfois obligée de les refouler, mais plus vous les contrôlez, plus leur force s'accroît. C'est ainsi que votre jalousie peut se réveiller dans bien des situations et atteindre un tel seuil qu'elle pourra en choquer beaucoup. Sans demi-mesure, vous pourrez alors vous montrer agressive et, comme vous possédez en vous une sorte de radar qui vous permet de déceler instinctivement les faiblesses des autres, il est vrai que vous pouvez faire du mal. Vos émotions sont souvent empreintes d'érotisme et vous détenez ce mélange explosif de lucidité, d'intensité amoureuse et de provocation permanente mais... quel charme ! Vous êtes une nature attractive voire fascinante et vous ne risquez de choquer finalement que les adeptes du juste milieu...

Scarlett Johansson, vous avez du mal à montrer ce que vous ressentez, ou bien tout simplement vous considérez que cela vous appartient et que cela n'a pas à être exposé. Quoiqu'il en soit, même si vos émotions sont riches et profondes, elles sont ressenties intérieurement surtout et ont du mal à sortir, bien malin ceux qui pourront savoir votre humeur du moment ou de la journée.

Vous pouvez être bien sûr populaire quand même, mais si tel est le cas, ce sera souvent dans un contexte lié à l'humanitaire ou le dévouement. En effet, celui-ci en lui-même efface quelque part le côté personnel et vous permet par conséquent de mieux laisser échapper sans trop vous livrer vos états d'âme habituellement si masqués.

★★★★★ Lune conjonction Saturne, orbe 3° 47'

L'harmonique Lune-Saturne est pour votre vie privée un élément de stabilité. Parce que vous veillez à rendre votre existence quotidienne conforme à vos exigences, vous êtes totalement sincère avec vous-même, logique jusque dans vos comportements intimes. Vous ne cherchez pas les solutions de facilité : au contraire, vous donnerez le meilleur de vous-même dans les situations délicates, voire difficiles. Ainsi, vous ne risquez pas de vous laisser déstabiliser par une quelconque brouille, un évènement mineur. Stabilité donc, mais aussi perfectionnisme. Vous aspirez à une vie privée respectant votre for intérieur, vos désirs authentiques. Le bien-être véritable est à ce prix et reste une éternelle recherche. Malgré vos comportements privés réservés, parfois pudiques, vos émotions sont profondes. Vous avez un très grand besoin de protection, de sécurité. Vos aspirations vous portent vers la contemplation ou l'étude plus que vers les vanités sociales.

★★★★★ Soleil conjonction Lune, orbe 6° 1'

Cet aspect est un puissant facteur d'homogénéité : l'image que vous donnez de vous-même est conforme à votre nature réelle et ne force en rien votre équilibre de base. D'où sans doute une certaine aisance, des comportements cohérents et une volonté de rester vraiment vous-même, quels que soient les regards extérieurs et les attitudes que l'on attend de vous. Dans le meilleur des cas, votre volonté et votre sensibilité sont en harmonie, vos facultés inconscientes mobilisées et contrôlées par votre vouloir conscient, sans rupture d'équilibre. Il importe cependant d'éviter les pièges d'une autosatisfaction préjudiciable aux échanges réels et enfermant l'individu dans des schémas aussi confortables que figés. On peut rester naturel sans pour autant se satisfaire du seul bien-être qu'ont ceux et celles qui ne trichent pas avec eux-mêmes.

★★★★★ Lune semi-carré Vénus, orbe 1° 01'

Avec cet aspect Lune-Vénus, la passion et la sensualité dérangent votre bien-être, troublent fréquemment votre quiétude. Il y a pour vous deux manières d'aimer : accepter les joies simples de l'existence ou vivre un amour intense, une fièvre dévorante. Il vous est difficile de concilier la vie quotidienne et le désir affectif ou sensuel. Les habitudes tuent la passion, tandis que celle-ci interdit tout laisser-aller, ce relâchement pourtant indispensable à votre plein épanouissement. On peut évoquer l'antagonisme traditionnel entre la mère et la femme, entre le père et l'amant... inconciliables, sans doute, quoiqu'on puisse vivre en alternance ces deux fonctions. Il importe d'équilibrer ces désirs antinomiques : de laisser parfois les tumultes du cœur rompre la monotonie d'une vie amoureuse exempte de flamme, sans renier pour autant les valeurs sécurisantes d'une cellule (couple ou famille) au sein de laquelle nous pouvons à loisir nous reposer, nous laisser aller à l'expression de nos comportements intimes. Se relâcher sans oublier que l'amour se mérite...

★★★★★ Lune quintile Mars, orbe -1° 08'

L'ardeur de votre imagination va de pair avec le désir de réaliser vos rêves, de lutter pour rester vous-même. Vous mobilisez facilement votre énergie et vos ressources. L'aspect harmonique Lune-Mars est l'indice d'une volonté de préserver votre équilibre intime en toutes circonstances. Vous trouvez votre épanouissement dans l'action, allant au devant des dangers, surtout lorsque votre univers familial est menacé. Vos comportements privés traduisent une totale franchise. Cette configuration planétaire permet de trouver rapidement un équilibre dans un contexte neuf. Les situations inédites vous deviennent vite familières. Cette faculté d'intégrer rapidement les événements ne peut qu'accroître vos capacités d'adaptation.

Votre affectivité

Dans votre thème, le Soleil est en Sagittaire, Vénus en Capricorne. Le Sagittaire est enthousiaste, explorateur, découvreur de l'âme et des cœurs. Certes, mais sans doute vos comportements affectifs obéissent-ils à une logique quelque peu différente. Car le Capricorne (votre Signe vénusien) se veut prudent, réservé, pondéré. Elitiste par volonté d'autoprotection, seul au milieu du monde, le Capricorne ne saurait accepter l'objet du désir sans précaution. Une certaine vulnérabilité affective tempère les élans naturels de votre Signe solaire. Une telle configuration zodiacale induit une forme de réserve qui passe fréquemment pour une timidité prononcée. Une confiance préalable à tout dialogue doit s'établir. On est loin du Sagittaire-conquérant affable et volage. On veut bien sortir de sa tour d'ivoire, pour découvrir, mais pas laisser entrer n'importe qui, n'importe comment. L'amour a ses lois, ses règles. Le plus difficile pour vous sera de faire le premier pas, de céder à l'appel d'un désir qui pourtant vous fait peur. Longtemps sur la défensive, vous ne laisserez libre cours à l'enthousiasme du Sagittaire que si un certain absolu affectif semble atteint. Le risque est bien sûr d'attendre encore et toujours, jusqu'à extinction des feux de la passion. Mais pour peu que votre jardin secret lui soit accessible, vous saurez bâtir une relation faite de spontanéité et de certitudes.

Scarlett Johansson, il est clair que vous ne tombez pas très facilement amoureuse. Mais quand c'est le cas, vos sentiments sont profonds, paisibles, sérieux et surtout durables. Le besoin de sécurité dont vous ne pouvez en aucun cas vous passer pour vous sentir bien et vous donner, vous l'offrez en retour avec stabilité et devoir même si vous mélangez un peu il est vrai la responsabilité avec l'amour. Pour vous, le charme de votre partenaire est constitué non pas seulement de ses attraits physiques ou de l'attraction sentimentale qu'il suscite, mais aussi de ses qualités intellectuelles et morales : vous avez un besoin

farouche d'authenticité et de sérieux, car vous êtes vous-même comme cela. Vos amours sont en général peu nombreuses et c'est sur le tard souvent que vous pourrez enfin exprimer au mieux ce que vous avez en vous et qui mérite véritablement le détour tant vos sentiments peuvent être paisibles et stables. Le risque pour vous si jamais vous n'obtenez pas ce que vous souhaitez est de vous réfugier dans un certain cynisme ou de vous refermer sur vous-même.

Scarlett Johansson, vous faites en général un lien entre l'aspect possessif des choses et vos sentiments; pour vous, ceux-ci vont s'exprimer d'abord lentement mais vont se fixer petit à petit et prendre de la profondeur dès que vous commencez à vous attacher. Vous avez besoin alors d'être certaine de la fidélité de la personne sur laquelle vous avez jeté votre dévolu et d'éprouver l'impression que d'une certaine façon, elle vous appartient. Généralement, sentiments et bien-être matériel vont de pair et les conditions matérielles dans lesquelles vous allez pouvoir vivre votre amour sont importantes pour vous : pas question de vivre d'amour et d'eau fraîche, un nid douillet et cossu ou un environnement pas loin d'être luxueux sont des conditions presque obligatoires pour que vous puissiez donner libre-cours à vos emportements sentimentaux. Ce n'est pas véritablement que vous êtes quelqu'un d'intéressé, vous avez même en vous souvent de grandes qualités de générosité et de compassion, mais il vous est difficile de séparer l'aspect agréable et matériel des choses avec le bien-être de former un couple. Votre besoin de sécurité affective est par ailleurs bien réel et si vous ne l'avez pas, vous faites en sorte de l'obtenir coûte que coûte.

★★★★★ Vénus conjonction Jupiter, orbe 2° 34'

Le charme et la séduction sont vos atouts. L'harmonique Vénus-Jupiter facilite l'épanouissement affectif, le bien-être sentimental. Vous savez gagner la sympathie de votre entourage, par votre sensibilité conciliante et votre désir de plaire, vos comportements en société. En maintes circonstances, vous ne manquerez pas de susciter estime et considération - des valeurs pour vous essentielles. Vous aimez les mondanités, la vie sociale, esthétique ou artistique. Souvent, vous aurez tendance à rechercher la facilité des amours et des relations affectives. On vous dit complaisante. Pourtant, vos engagements amoureux peuvent être parfois un brin superficiels. Il importe, sans rompre le charme, d'adopter alors une attitude plus authentique, respectant vos désirs essentiels. L'amour, on le sait, ne s'achète pas. Indice d'équilibre : parce que vous avez conscience des concessions qu'une liaison durable nécessite, vous savez mieux que d'autres maintenir à terme l'harmonie d'un amour.

★★★★★ Vénus conjonction Neptune, orbe 10° 11'

Votre vie sentimentale se déroule comme dans un rêve étrange. L'amour est trop délicat pour se laisser apprivoiser ou maîtriser. Vous suivez les élans de votre cœur dans un climat idyllique, loin des contraintes communes de la réalité, loin des conventions et conformismes. Il émane de vous un charme particulier, discret et subtil. Mais votre affectivité a parfois un caractère déroutant. Très sensible aux marques d'affection ou de tendresse, vous savez pourtant que l'amour ne s'achète ni ne se gagne. Ce qui est doit être, et on ne sait jamais ni comment ni pourquoi se crée une subtile harmonie entre deux êtres. Risque évident : il y a chez vous dans ces conditions un certain refus de l'effort. La vie à deux doit aller de soi et vous n'éprouvez pas le besoin de bâtir objectivement les fondements d'une relation. Idéaliste, vous rêvez d'un paradis affectif peut-être trop beau pour être vrai...

Votre façon d'agir et votre sexualité

Scarlett Johansson, votre façon d'agir est plutôt paradoxale : vous exercez à merveille vos activités lorsque vous travaillez entourée d'une équipe dans un but collectif, mais vous le faites à votre manière, d'une façon originale et individualiste : c'est là votre particularité principale, vous avez le souci de marquer et d'exprimer votre originalité et votre spécificité tout en étant bien immergée dans une communauté humaine. Plutôt sèche et peu souple, vous êtes inventive et combattez facilement l'autorité pour la simple raison que son existence même va à l'encontre de ces valeurs sacrées pour vous que représentent la liberté, l'indépendance et surtout l'absence de contrainte. L'esprit de compétition vous est totalement étranger, vous préférez nettement être utile et conquérir de nouveaux territoires en général d'ordre humanitaire ou intellectuel. Sur le plan sexuel, vous êtes également souvent originale et surprenante, que ce soit sur le plan de vos fantasmes ou celui de vos goûts.

Scarlett Johansson, votre capacité d'action est parfaitement bien adaptée pour votre enrichissement personnel, pour gagner de l'argent pour dire le mot ! Vous vous battez facilement pour acquérir, pour gagner votre sécurité matérielle, il s'agit pour vous de la meilleure façon de dépenser votre énergie : il faut que cela serve à quelque chose sinon à quoi bon se décarcasser ? C'est consciemment ou inconsciemment que votre ardeur prend toute son intensité pour réussir dans vos affaires et vos intérêts.

Cela peut également prendre un sens figuré et concerner votre sécurité affective, familiale ou professionnelle sans que ce soit lié directement à l'argent; vous avez un côté possessif parfois et gare à ceux qui auraient l'idée de vous prendre ou même d'approcher ce qui vous appartient !

Quoi qu'il en soit, vous êtes bien armée pour obtenir ce que vous désirez et c'est là un atout précieux pour toute votre vie, car indirectement, cela vous donne une indépendance plus importante et vous n'avez pas trop besoin d'être protégée.

★★★★★ Mars carré Pluton, orbe 1° 53'

Votre respect des lois et des normes a ses limites ! Les morales, les conventions, les repères sociaux ont pour vous peu de valeur. Un brin d'anarchie dans l'âme, vous passez outre les codes pour vivre une sorte de révolution personnelle. L'action hors-normes est préférable au conformisme tranquille. De la révolte qui gronde au renoncement idéologique, l'éventail des possibilités est large pour exprimer vos différences. Parfois, vous ne ferez aucun cas des éléments concrets qui pourtant s'avèrent incontournables. De là quelques déceptions ou retours de bâton. Ou alors vous agirez de manière impulsive, trahissant vos idéaux. Il convient donc de maîtriser vos faits et gestes, d'équilibrer le respect des contraintes de la réalité et la satisfaction de vos exigences intérieures, de vos motivations intimes.

★★★★★ Soleil sextile Mars, orbe 4° 41'

Cet aspect planétaire Soleil-Mars renforce le courage, la détermination, l'énergie. Le besoin d'action est évident. Ce que votre volonté conçoit, vous cherchez à le concrétiser avec fougue, envers et contre tout. Vous faites preuve d'esprit de décision et de volonté, voire de témérité. Votre attitude est parfois héroïque : vous savez faire face à l'adversité, défendre vos droits et vos options quelles que soient les éventuelles confrontations à gérer. Le risque est seulement, dans certaines situations, de surestimer vos chances ou vos forces. Mais l'audace dont vous savez faire preuve s'avère le plus souvent payante.

Votre intellect et votre façon de communiquer

Votre soif d'apprendre est considérable Scarlett Johansson et vous pouvez passer votre vie à étudier, notamment les langues, la géographie, la philosophie ou le droit. D'une grande ouverture d'esprit, vous souhaitez abolir les frontières quelles qu'elles soient et l'humaniste qui sommeille en vous pourra alors devenir une "grande voyageuse" allant au-devant des autres pour apprendre à les connaître et communiquer avec eux. Vous exprimez avec franchise et clarté vos opinions et croyances et accueillez celles d'autrui avec enthousiasme. Du fait de vos nombreux centres d'intérêts, vous pourrez parfois être perçue comme quelqu'un de superficiel, insouciant et excessivement optimiste. Mais si vous parvenez à maîtriser cette tendance à la dispersion, toutes les rencontres et découvertes que vous aurez pu faire influenceront positivement sur votre attitude et votre conception philosophique de la vie.

Votre intellect et votre communication ne s'expriment pas vers tel ou tel domaine particulier, Scarlett Johansson : vous êtes en effet par vous-même curieuse, vive, mobile et votre nature s'adapte en général remarquablement bien à l'environnement qui vous entoure.

Cette polyvalence de votre personnalité vous permet de vous intéresser à de nombreux domaines; il est possible de dire que votre intellect et votre souplesse font partie de vos véritables atouts pour la vie. Une certaine superficialité, mais seulement dans certains cas, peut être perçue à tort ou à raison par votre entourage en raison de cette adaptabilité et cette habileté peut-être trop opportunistes qui font votre force.

★★★★★ Mercure conjonction Neptune, orbe 8° 15'

Vous avez un sens aigu de la psychologie, des mécanismes intimes de l'humain. Vos relations sont nuancées, adroites, guidées par une intuition juste des êtres. Vous percevez sans effort l'enjeu des situations et des contacts. Votre "sixième sens" vous guide et vous entraîne, parfois, dans d'étranges voies. Sur le plan relationnel, on remarque une indéniable subtilité : vous savez ce qu'il ne faut pas dire, ou au contraire trouver naturellement les mots adaptés à vos interlocuteurs. Vos comportements naturels et irrationnels s'avèrent souvent justes. L'inconnu vous fascine : votre curiosité est grande à l'égard de l'occulte ou du mystère. La vie est d'ailleurs pour vous une gigantesque énigme humaine.

★★★★★ Mercure conjonction Uranus, orbe 8° 47'

Votre état d'esprit novateur fait du monde qui vous entoure un champ d'expérience toujours en mouvement. Vous savez poser les vraies questions... et y répondre. Souple quand il faut, vous n'en avez pas moins vos principes, vos certitudes inébranlables. Il paraît dès lors difficile de vous prendre au dépourvu. Vous multipliez les observations, les relations, les contacts, sans jamais perdre la face : votre mobilité cache en fait une détermination farouche et une grande lucidité. En un éclair, vous pouvez saisir l'information utile, la relation enrichissante. Vos démarches originales, voire fantaisistes, excluent la monotonie. Vos conceptions de l'existence pourront à l'occasion en surprendre plus d'un !

★★★★★ Mercure semi-sextile Saturne, orbe 1° 21'

Votre vision du monde est rigoureuse, objective. Une logique exemplaire marque votre attitude mentale et vos relations humaines. Vos facultés de discernement ne laissent dans l'ombre aucun détail : il vous faut connaître le pourquoi des éléments de votre existence, explorer les coulisses du monde qui vous entoure. La profondeur de vos relations interdit les rapports superficiels. Sans doute est-ce la raison de votre intérêt lorsque l'on vous met en présence d'éléments étrangers à votre manière de fonctionner. Vous êtes une femme chercheuse dans l'âme, quelle que soit la forme que prennent vos investigations : ce peut être une curiosité exacerbée vis-à-vis de l'humain, une volonté de comprendre les enjeux

relationnels. Ou un hobby, un sujet d'études vous mettant en présence d'une énigme. Qu'importe ! La vie est une éternelle quête de l'inconnu. Aussi manifestez-vous un sens critique très développé, n'acceptant qu'après mûr examen ce qui relève pour d'autres des lieux communs.

Vos buts, motivations, carrière et destin

Votre Soleil se situe en maison I

La volonté et l'apparence réunies ! Scarlett Johansson, quelle chance : votre moi et votre comportement se confondent pour démultiplier votre énergie et votre vitalité. Le Soleil représentant votre affirmation et votre personnalité profonde n'en est que mieux exprimé lors de cette configuration très typée. En effet, vous n'êtes ici plus faite que d'un bloc, il n'y a plus de séparation entre l'identité réelle que vous-même ainsi que votre entourage très proche connaissez, et l'image que vous projetez au dehors.

Avec cette association heureuse de votre comportement et de votre véritable nature, vous agissez extérieurement avec toute la puissance de votre volonté, sans filtre et sans arrière-pensée. Cela vous confère un tempérament volontaire, personnel et magnétique. Vous attirez, vous charmez et lorsque vous êtes dans une foule ou une réunion, votre personnalité se détache avec relief et éclat car vous possédez une sorte de rayonnement et de chaleur qu'il est difficile de ne pas remarquer.

Finalement dans cette configuration, vous n'avez pas de but précis dans la vie autre que celui de vous affirmer fièrement et résolument dans ce que vous êtes et dans ce que vous faites partout où vous passez. Vivre à fond votre tempérament dans tous les domaines de la vie correspond à votre ambition : vous êtes une énergie en mouvement, ne gaspillant jamais ce que vous avez en vous par la séparation entre l'image que vous souhaitez donner de vous-même et ce que vous êtes en réalité.

Le revers de la médaille parfois est que certains peuvent vous trouver un peu égocentrique et trop peu soucieuse de l'avis des autres... Cultivez l'humilité si vous en êtes capable, trop de magnétisme peut parfois susciter la crainte chez ceux qui ne vous connaissent pas encore.

Le gouverneur de votre thème est en maison II

Le maître de l'Ascendant se trouve aussi dans l'une des douze maisons du thème. Tout comme le Soleil dans sa maison, il vous apporte certaines facilités ou vous fait apprécier certains domaines de la vie plus que d'autres.

Le gouverneur de votre thème se trouve en maison 2, Scarlett Johansson. Cette position dans la maison des gains financiers par le travail peut faciliter votre rapport avec l'argent et vous donner envie de travailler encore davantage. L'accroissement de votre situation matérielle arrive assez souvent dès la trentaine.

Les aspects concernant vos ambitions

Concernant votre destin ou votre carrière, les aspects suivants dans votre thème natal permettent d'affiner ce qui vient d'être dit :

★★★★★ Jupiter trigone Milieu du Ciel, orbe -3° 47'

Jupiter est en bon aspect de votre Milieu du Ciel, Scarlett Johansson : cela signifie que vous êtes souvent chanceuse ou aidée dans votre carrière ou votre destin social ; vous avez confiance dans vos capacités à vaincre les obstacles que vous trouvez sur votre route, tout en respectant les lois et l'autorité. Ainsi grâce à cette configuration, vous tracez votre route en ayant l'impression que votre avancée est plutôt rapide par rapport à celle de la moyenne des gens.

★★★★★ Uranus carré Milieu du Ciel, orbe -3° 35'

Uranus est en aspect dissonant de votre Milieu du Ciel, Scarlett Johansson. Rien de grave assurément, vous risquez parfois de manquer de persévérance dans vos efforts pour progresser dans votre carrière ou votre destinée sociale : lorsque des contrariétés inattendues arrivent, il vous appartient, plus que d'autres, d'accepter les changements inévitables sans pour autant perdre le cap et surtout sans vous décourager. Vous avez plus qu'autrui, à apprendre à accepter les valeurs du temps et de la durée des choses si vous voulez en récolter les fruits.

★★★★★ Mercure carré Milieu du Ciel, orbe 5° 11'

L'approche intellectuelle que vous avez par rapport à vos buts professionnels ou votre destin tout court, vous semble souvent peu satisfaisante, Scarlett Johansson. Cette petite dissonance de Mercure à votre Milieu du Ciel vous crée en effet quelques hésitations ou quelques maladresses dans votre façon de communiquer, en certaines circonstances. Rien de grave assurément, à vous d'obtenir petit à petit confiance en vous, en maîtrisant vos dossiers.

★★★★★ Saturne sextile Milieu du Ciel, orbe 3° 49'

Par cet aspect harmonieux de Saturne à votre Milieu du Ciel, Scarlett Johansson, vos efforts à long terme et votre persévérance sont récompensés et petit à petit, vous gravissez les marches du succès. Le temps est votre allié pour votre carrière, pour votre destin social : tenez le cap, soyez certaine que votre sérieux et votre obstination plaisent et contribueront à votre réussite, surtout dans la seconde moitié de votre vie.

★★★★★ Vénus trigone Milieu du Ciel, orbe -6° 21'

Dans votre thème natal, Scarlett Johansson, la douce planète Vénus est en bon aspect de votre Milieu du Ciel : cela signifie que votre charme naturel et la façon que vous avez de monter vos sentiments plaisent en société. Cela vous permet en général d'accéder plus facilement que d'autres à vos buts professionnels ou en tout cas à un certain statut social. Une femme - ou des femmes - peut parfois vous aider dans votre carrière ou votre destin.

★★★★★ Soleil semi-sextile Neptune, orbe -0° 2'

L'aspect harmonique Soleil-Neptune est l'indice d'une intuition développée, d'une certaine clairvoyance. Parfois, on peut parler d'un sixième sens : des images mentales ou des informations puisées dans l'inconscient s'imposent à votre esprit. Ce qui n'était qu'un sentiment confus devient alors certitude, conviction intime. Vous n'éprouvez pas nécessairement le besoin de justifier vos attitudes : on prend telle ou telle décision parce que l'on sent qu'il le faut. Sans pour autant maîtriser la logique sous-jacente. Le risque est bien sûr de suivre parfois des sentiers chimériques ou trop aventureux. D'inexplicables convictions peuvent ainsi s'avérer erronées ou trop optimistes. Votre flair ne vous trompe cependant que

rarement. Un dernier point : on constate souvent avec un tel aspect planétaire une curiosité à l'égard du "bizarre", du paranormal.

★★★★★ Soleil conjonction Saturne, orbe 9° 57'

Cet aspect marque une volonté ferme et discrète, un caractère rigoureux et objectif. Vous savez rester lucide, même et surtout dans les situations difficiles. Vous aimez les moments de calme et de solitude, durant lesquels vous pouvez tout à loisir faire le point sur votre vie. Vos jugements sont durables, souvent extrémistes : l'injustice ou l'incohérence vous révoltent. Lorsqu'un problème survient, loin de vous laisser séduire par la facilité d'une solution à court terme, vous cherchez au contraire à résoudre le sujet en profondeur. Vous savez mieux que d'autres vous remettre en question, repenser vos options et vos attitudes. C'est la raison pour laquelle vous serez fréquemment apte à gérer les crises éventuelles, à surmonter tout obstacle nécessitant une réaction profonde, pertinente. Si vous manquez parfois de spontanéité, vos comportements dénotent la plus souvent une certaine sagesse. Devant un fait, vous savez poser - et vous poser - les vraies questions.

Vos atouts et votre part de jovialité

Le cadeau de la nature apporté par cette position de la planète de la grande fortune dans votre thème natal consiste en une prédisposition favorable pour l'organisation, une faculté de raisonner en profondeur et dans la durée, une autorité et surtout un sérieux en toute chose : Scarlett Johansson, votre ambition est clairement favorisée, même si parfois, c'est au détriment d'un côté chaleureux, d'une souplesse de caractère ou d'une convivialité dans votre personnalité que vous pourriez pourtant accentuer si vous le vouliez bien.

Le cadeau du ciel conféré par cette position de Jupiter vous apporte, Scarlett Johansson, une facilité à gagner de l'argent par vos propres moyens, vous rend tenace, obstinée et âpre au gain. Vous êtes parallèlement à cela souvent sentimentale et fidèle, comme quoi parfois la chance matérielle et la vie amoureuse peuvent aller de concert !

La planète Jupiter exprime l'idée d'expansion, de largesse, de générosité. Elle correspond aux fonctions de synthèse, d'enthousiasme et d'optimisme : sa présence en maison dans le thème natal a une importance beaucoup plus grande que sa présence en signe puisque Jupiter, comme Saturne, Uranus, Neptune et Pluton est une planète lente. Beaucoup de gens nés à la même époque possèdent Jupiter dans le même signe. Il s'agit donc pour sa présence en signe d'une signification mineure, moins personnelle que les planètes dites rapides, Soleil, Lune, Mercure, Vénus et Mars, à lire donc avec prudence.

Jupiter dans le signe du Capricorne renforce chez vous l'ardeur au travail, le goût de la réussite, d'une façon réfléchie, délibérément orientée vers le long terme. Votre sérieux et vos sens de l'organisation sont des atouts qui vont se développer de plus en plus tout au long de votre vie. Cette configuration peut socialement vous favoriser et c'est en général à la seconde moitié de votre vie que vous pourrez profiter pleinement de ses bienfaits.

Votre part de gravité

Perspicacité et profondeur, faculté de disséquer vos passions : vous arrivez à mettre une dose d'analyse et de recul à vos états d'âme les plus intenses. Vos instincts sont disciplinés, parfois trop.

La combinaison de la maison des épreuves et sacrifices avec la planète du renoncement peut paraître au premier abord délicate. Elle peut cependant vous apporter, Scarlett Johansson, une affirmation de vous-même lors des circonstances douloureuses de la vie ou des périodes d'isolement dues aux frappes du destin.

Si votre grandeur d'âme et votre volonté sont à la hauteur de l'enjeu - votre propre évolution, rapide et intense -, vous pouvez tirer parti de cette configuration pleine d'espoir sans être facile : vous deviendrez alors plus forte, plus lucide, plus dévouée et profonde que jamais.

La planète Saturne exprime l'idée de contraction, d'effort, de durée, de limitation, de concentration. Avec Saturne, tout ce qui n'est pas authentique est amené tôt ou tard à être éliminé. On ne peut pas tricher avec Saturne, il correspond à un désir irrésistible de ne faire qu'un avec soi-même avec responsabilité et sagesse. Il est le grand purificateur, il représente nos limites mais aussi notre vérité : sa présence en maison dans le thème natal a une importance beaucoup plus grande que sa présence en signe puisque Saturne, comme Jupiter, Uranus, Neptune et Pluton est une planète lente. Beaucoup de gens nés à la même époque possèdent Saturne dans le même signe. Il s'agit donc pour sa présence en signe d'une signification mineure, moins personnelle que les planètes dites rapides, Soleil, Lune, Mercure, Vénus et Mars, à lire donc avec prudence.

Saturne dans le signe du Scorpion renforce votre résistance et peut vous faire paraître un peu dur ou rude vis-à-vis de votre entourage en raison de votre volonté de précision dans la compréhension de toutes choses. Vous aimez la précision, les sciences exactes ; votre aptitude à comprendre les mystères est renforcée. Vous apprenez à gérer vos instincts, même si c'est au détriment de votre spontanéité.

Quelques cas particuliers

Votre originalité et vos utopies

Vous êtes une personne originale, parfois excentrique voire extravagante mais presque toujours inattendue, que ce soit en actes ou bien parfois en paroles, par votre humour décalé et imprévisible; souvent cela passe bien et vous rayonnez d'un charme particulier, si spécial, et avec vous, au moins, on ne s'embête pas !

Votre volonté de ne pas vous comporter comme la masse de vos congénères et d'affirmer votre indépendance font partie tout bonnement de vos fiertés, prenez-garde à ce que cela ne se retourne pas contre vous car à force d'être imprévisible, il serait dommage que l'on vous trouve décidément trop... bizarre !

Votre inspiration et vos illusions

Vous êtes particulièrement sensible, intuitive et avez une imagination très puissante. Vous pouvez aux yeux des autres paraître un peu mystérieuse, mais en réalité, vous l'êtes également pour vous-même, parfois inconsciente de certaines conséquences de vos actes, enveloppée par tant d'impressions nébuleuses qui vous écartent du monde concret.

Votre comportement peu parfois surprendre car vous avez tellement de flair que vous pouvez changer d'attitude et étonner votre entourage à cause de cette perception fine des choses qui échappent en général au commun des mortels.

Vous avez une certaine prédisposition à essayer des expériences nouvelles qui sortent parfois du cadre de la bienséance ou même de la morale, simplement par goût du plaisir et un certain laisser-aller... Vous êtes à vrai dire au delà des lois et des règles précises, votre émotivité peut à certaines occasions vous entraîner assez loin.

Votre passion et votre autorité

Votre approche de l'amitié est particulière : vous avez tendance affectivement à vous investir d'un façon très intense et presque passionnelle. En d'autres termes, vous ne voulez pas ou ne pouvez pas vous contenter d'une amitié légère et superficielle où l'on se perd de vue, se retrouve etc. C'est plutôt du tout ou rien avec vous, du tout bien sûr de préférence, avec ce que cela signifie de potentiel d'évolution et de transformation pour vous et vos amis.

Dans la plupart des cas, cela se passe bien, dans la mesure où le caractère de vos amis s'accommode de cette relation assez forte qui pourrait leur sembler parfois pesante ou même menaçante en raison de l'existence bien perçue par eux d'un désir de domination de votre part. Vous avez tendance à influencer vos amis, à montrer votre force et si en face vous constatez que l'on vous résiste et que l'on vous contredit, vous avez du mal à rester zen.

Il n'est certes jamais mauvais de mettre de la passion dans l'amitié, et d'ailleurs, plus généralement, vous pouvez être influente et jouer un rôle majeur dans des groupes de travail, au sein de projets collectifs etc.

Votre vie amicale ainsi que les appuis et protection que vous pouvez rencontrer dans votre vie vous apporteront vraisemblablement le pire et le meilleur : si vous en être consciente, peut-être arriverez-vous à n'en filtrer que le meilleur...

Vos planètes isolées

En général, les dix planètes du thème se trouvent en relation avec d'autres planètes, par les aspects astrologiques majeurs ou mineurs. Ces liens permettent à ces planètes ou énergies qui se manifestent dans la personnalité du sujet, de fonctionner et de s'exprimer avec des garde-fous et avec une certaine tonalité.

Rarement, il peut arriver que dans un thème, une planète soit complètement déconnectée des neuf autres.

Les astrologues ont constaté que lorsque c'était le cas, le sujet ressentait l'énergie de la planète solitaire ou isolée d'une façon singulière, à la fois saccadée et avec beaucoup de puissance. Ainsi par exemple, le célèbre astrologue Jean-Baptiste Morin de Villefranche indique « qu'une planète solitaire présage quelque chose d'insolite ou d'extraordinaire, à l'endroit des significations rattachées à la maison qu'elle occupe » (source : l'astrologie selon Morin).

La méthode de détection que nous utilisons est la suivante : une planète est dite isolée si elle ne fait aucune conjonction, semi-sextile, sextile, carré, trigone, opposition ou quinconce à l'une des neuf autres planètes du thème de naissance, en prenant en compte les orbes de ces aspects. On ne tient pas compte des angles du thème dans cette détection.

Il est dans tous les cas important de retenir qu'une planète isolée agit clairement lorsqu'elle est personnelle : ainsi le Soleil, la Lune, Mercure, Vénus ou Mars, lorsqu'elles sont isolées, produiront à coup sûr les effets particuliers dont parle Jean-Baptiste Morin de Villefranche. Pour Jupiter, Saturne, Uranus, Neptune et Pluton, il convient d'être prudent, ces cas n'ayant pas encore été bien étudiés en volume.

Votre thème ne comporte aucune planète isolée, ce cas particulier n'intervient pas dans votre thème.

Annexe 1 : vos dominantes mineures

Les cinq dominantes qui suivent sont moins importantes que celles décrites au début de votre étude et ne se perçoivent pas forcément : elles peuvent toutefois, dans certains cas, apporter quelques compléments mineurs à l'analyse de votre caractère, mais plutôt à titre de curiosité. Il n'est pas nécessaire d'en tenir compte lors des premières lectures de votre portrait.

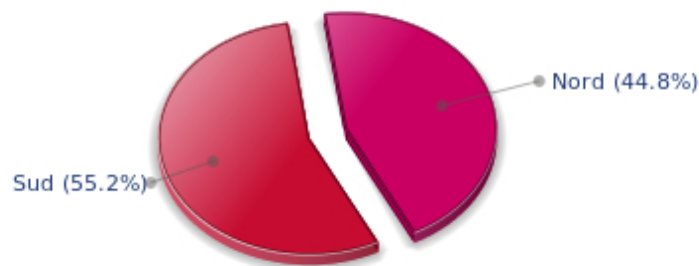
Vos répartitions planétaires : hémisphères Nord Sud et Est Ouest

L'axe qui lie la pointe de la maison 1, l'Ascendant, à la pointe de la maison 7, le Descendant, sépare le zodiaque en deux bols, un bol supérieur, au Sud, et un bol inférieur, au Nord. La partie Sud et la partie Nord, pour reprendre une expression du célèbre astrologue américain Rudhyar, correspondent aux deux fonctions "être" ou "fonctionner"; bien d'autres concepts sont aussi associés à cette répartition entre hémisphères Nord et Sud, comme ceux de l'introversion - pour l'hémisphère Nord - et l'extraversion - pour l'hémisphère Sud - l'être ou le paraître, la vie intérieure ou la vie extérieure, la réflexion ou l'action, rêver sa vie ou vivre ses rêves, l'abstrait ou le concret, la discrétion ou la mise en vedette etc.

Il ne s'agit pas forcément d'une détermination, mais d'une sensibilité personnelle : ainsi, certains ou certaines seront projetés dans la vie publique malgré un hémisphère Nord très chargé, mais si cela se produit, cela ne sera pas forcément vécu de façon volontaire, par goût ou par nature. Réciproquement, certains hémisphères Sud très chargés ne provoqueront pas automatiquement chez leurs propriétaires une destinée célèbre, mais ceux-ci auront tendance, si leur vie est trop "calme" à rechercher le devant de la scène. Il est question ici de nature profonde et d'inclination naturelle. Bien sûr, aucune des typologies n'est "supérieure" à une autre.

Dans votre thème natal, Scarlett Johansson, les dix planètes principales sont réparties de la façon suivante :

Vos Hémisphères Nord et Sud



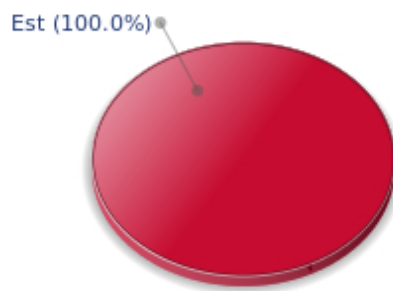
Scarlett Johansson, les éléments planétaires de votre thème natal sont bien équilibrés entre le Nord et le Sud : votre destinée visible et votre vie intérieure s'accordent harmonieusement sans qu'il n'y ait de décalage entre vos actions et votre réflexion. Vie privée et vie publique font bon ménage et correspondent naturellement à votre tempérament.

Le thème astral de naissance est découpé en deux autres parties, orientale et occidentale, par l'axe vertical qui relie le Milieu du Ciel au Fond du Ciel.

La partie orientale, à l'Est, du côté de l'Ascendant, est le monde du moi, de la volonté, du magnétisme personnel, de la vitalité, alors que la partie occidentale, à l'Ouest, du côté du Descendant, est le monde des autres, de la communication, du rapport à autrui et de son influence, de la souplesse et de l'adaptabilité.

Scarlett Johansson, voici la répartition des planètes entre vos deux hémisphères Est et Ouest :

Vos Hémisphères Est et Ouest



La prédominance des éléments planétaires à l'Est de votre thème natal vous apporte, Scarlett Johansson, une affirmation certaine ou une forte détermination : vous savez ce que vous voulez et vous aurez tendance à décider et agir en tenant compte de façon prioritaire de vos buts personnels, même si ceux-ci sont en contradiction avec ceux de votre entourage.

Un atout très clair, à condition... que vous ne vous trompiez jamais sur la bonne direction à prendre. Vous avez intérêt à tenir compte de votre entourage pour contrebalancer votre nature et profiter ainsi d'une manière équilibrée de vos atouts. Le risque pour vous est évidemment de vous montrer trop autoritaire et peu conciliante. Une forte détermination alliée à une souplesse et un sens de la communication aiguisés, voilà le but à rechercher pour vous.

Vos polarités Yin et Yang

Les douze signes sont répartis en deux groupes de polarités, appelés groupe actif et groupe passif, ou encore parfois masculin et féminin, positif et négatif, Yang et Yin : Cette répartition correspond à deux tonalités assez distinctes, la première apportant extraversion, action, assurance et dynamisme, la seconde introversion, réactivité, réflexion et prudence. L'une n'est pas supérieure à l'autre, chaque groupe ayant ses atouts et ses faiblesses. Les signes impairs, Bélier, Gémeaux, Lion, Balance, Sagittaire et Verseau font partie du premier groupe, alors que les signes pairs - parce qu'ils commencent au second signe - Taureau, Cancer, Vierge, Scorpion, Capricorne et Poissons appartiennent au second groupe.

Vos Polarités Yin et Yang



En fonction de la disposition et des qualités de vos planètes et de vos angles, vous faites partie, Scarlett Johansson, plutôt du groupe Yin, le groupe passif : vous êtes plutôt introvertie, imaginative et parfois discrète, mais vous avez la profondeur et la sagesse de celles qui ne se contentent pas du bruit pour rien ou du clinquant. Vous doutez parfois, mais pensez que ceux qui ne doutent pas sont... un peu inconscients. A vous peut-être de vous lâcher un peu et de mettre votre réserve de côté : le juste équilibre est parfois plus sain.

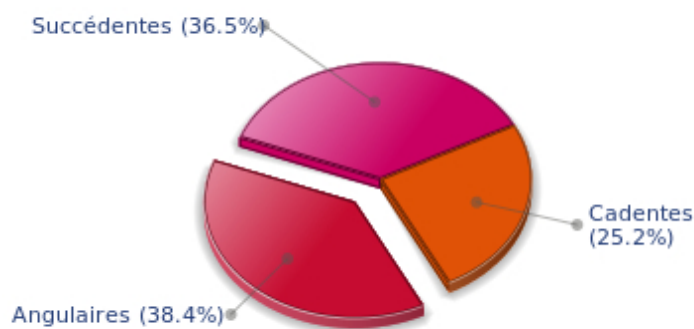
Vos accentuations de maisons

Les maisons sont réparties en trois types : les maisons angulaires, succédentes et cadentes.

Les premières sont les plus importantes, les plus "typées" et les plus énergétiques. Ce sont les maisons 1, 4, 7 et 10 dont les pointes – ou début – correspondent aux quatre fameux angles : l'Ascendant ou AS pour la maison 1, le Fond du Ciel ou FC pour la maison 4, le Descendant ou DS, en face de l'Ascendant pour la maison 7, et le Milieu du Ciel ou MC pour la maison 10, en face du Fond du Ciel.

Les planètes de votre thème natal, valorisées selon une batterie de critères complets intégrant toutes les règles de l'astrologie occidentale, valorisent à leur tour des types de maisons, de la même façon que les signes, les maisons, les répartitions etc. comme précédemment.

Vos Accentuations de Maisons



Vos maisons angulaires – le groupe des maisons 1, 4, 7 et 10 - sont les plus valorisées dans votre thème, Scarlett Johansson : la tradition indique qu'elle sont les plus dynamiques, les plus fortes. Elles peuvent – mais cela dépend du reste de votre thème natal – laisser penser que vous êtes une femme assez typée, entreprenante et énergique. Les maisons angulaires sont en effet des maisons dites d'impulsion, qui correspondent à une personnalité puissante, énergique, dominatrice.

Les destins qui sortent de l'ordinaire correspondent souvent à des maisons angulaires prédominantes, mais il ne s'agit que d'une indication partielle...

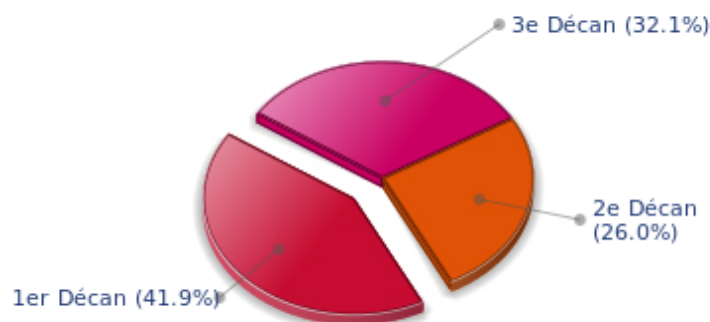
Vos décans ésotériques

Chaque signe est constitué de 30 degrés et peut être partagé en trois parties égales : les décans. La tradition indique que l'on peut associer à ces trois décans une certaine signification. L'usage est en général de limiter leur champ d'application au signe solaire, mais il est encore plus intéressant d'effectuer une répartition de toutes les planètes pour avoir une idée de l'importance respective de ces trois décans dans le thème natal en vue d'obtenir un éclairage complémentaire de la personnalité.

Ces significations sont à prendre en compte avec la plus grande prudence, il s'agit en effet de caractéristiques mineures, mais qui peuvent parfois accentuer d'autres traits saillants du caractère.

Pour une planète, individuellement, l'usage est de considérer que le premier décan accentue les caractéristiques du signe. Les deux autres décans correspondent à des sous-dominantes, fonctions de la nature de chaque signe. Ce système conduit à une multiplication des significations et une impossibilité d'y voir clair : nous préférons ne donner que le sens de l'accentuation d'un décan par rapport aux deux autres, dans l'ensemble du thème natal. La prudence la plus grande est de mise pour cette indication à la fois générale pour votre thème, mais aussi mineure et pas forcément fiable : il ne nous paraît pas essentiel de lire sa signification dans un premier temps.

Vos Décans Ésotériques



Le premier décan, c'est-à-dire la partie entre 0 et 10° des signes zodiacaux, est majoritaire dans votre thème natal, Scarlett Johansson : traditionnellement, ce décan est rattaché à la vitalité et au physique et tendrait à penser que votre énergie concrète peut s'exprimer d'une façon efficace, sur un plan matériel et charnel.

Annexe 2 : votre étude karmique

Le thème karmique est un complément du portrait psychologique ou thème natal. Cette étude se fonde sur les positions des nœuds lunaires, de la Lune noire, de la Part de Fortune et des planètes rétrogrades : des éléments du thème - pour les premiers - que l'on nomme parfois points fictifs, et qui renseignent sur le sens spirituel de votre destinée. Parce qu'il y a en chacun de nous un acquis et une quête, notre vie est un parcours évolutif... A condition bien sûr d'aller dans le bon sens! Très prisé par les astrologues indiens, l'axe des nœuds lunaires (nœud nord et sud) est traditionnellement l'indice du fil d'Ariane que nous sommes invités à suivre. La Lune Noire quant à elle indique le secteur que nous avons le plus de chances de transformer ou transcender, tandis que la Part de Fortune renseigne sur le domaine dans lequel nous aurons des facilités d'expression particulières. Les planètes rétrogrades peuvent parfois indiquer certains problèmes que nous aurons à résoudre.

Les nœuds lunaires : un chemin spirituel

Issus de la tradition indienne, les nœuds lunaires se fondent sur une idée simple : chacun d'entre nous à une mission ici-bas, un destin, un cheminement qui lui est propre. La vie est, selon cette philosophie, une école : l'axe des nœuds renseigne sur nos acquis (nœud sud, notre karma, témoin de notre héritage spirituel ou de nos vies antérieures) et nos buts sur cette terre (nœud nord, notre dharma, sens de notre incarnation présente). C'est pour cette raison qu'on nomme souvent l'étude des nœuds lunaires "astrologie karmique". Nous n'évoquerons pas ici d'hypothétiques existences passées. Qu'importe d'où nous viennent nos tendances présentes! L'essentiel n'est-il pas de prendre conscience du sens de notre vie, de sa finalité ou de notre dharma ? Un sens qu'on trouve souvent vers l'âge de 37 ans, lorsque les nœuds lunaires occupent la même position qu'à la naissance.

Il y a en vous, depuis toujours, une certaine forme de révolte : un jusqu'au-boutisme qui vous vaut succès et déboires, en alternance, et qui vous incite à transformer encore et toujours votre mode de vie. Pourtant, vous êtes en quête de stabilité. Le défi de votre existence est alors d'accepter de goûter les joies simples de la vie sans remettre en cause gratuitement vos acquis. Au fil des ans et des expériences, vous apprendrez le prix de ce que chacun possède. Ce qui vous aurait autrefois indignée parce que trop confortable acquiert peu à peu une valeur estimable. Votre cheminement vous incite à la pondération : dans un premier temps, vous privilégiez les luttes, dissidences et contestations... Pourtant, celles-ci vous apportent plus de désillusions que de satisfactions. Aussi, progressivement, vous laissez de côté vos saintes colères pour acquérir ce que beaucoup nomment la sagesse : l'acceptation des faits - mais non la résignation -, le renoncement sans soumission. N'en déplaise aux aventuriers forcenés, vous avez besoin d'une dose minimale de quiétude et de confort pour donner le meilleur de vous-même et vous épanouir pleinement !

Il y a en vous un côté bohème : fuyant parfois les réalités (du moins durant les premières années de votre vie d'adulte), vous gardez vos distances vis-à-vis des contraintes de ce monde ! L'existence, pourtant, se charge de vous rappeler ces contraintes... Et vous apprendrez au fil des ans à faire preuve de plus de réalisme. Bien sûr, il importe de garder intact vos acquis : une intuition très fine des êtres et des choses, un détachement salutaire qui vous donne la force de passer outre les petites choses de la vie quotidienne. Mais il vous faut aussi maîtriser les aléas d'une existence qui risque fort, si vous n'y prenez garde, de pencher du mauvais côté de la "vie de bohème". De là les échecs parfois rencontrés sur votre route, les désillusions qui ne cesseront qu'au prix d'une prise de conscience des réalités. Au cours de votre cheminement, vous pourriez jouer un rôle thérapeutique, soignant les corps (une profession médicale)... ou les âmes, car vous aimez et savez écouter les autres.

Lilith ou la lune noire

La Lune noire est l'étincelle de refus et de distance qui sommeille en chacun de nous. Selon le signe qu'elle occupe dans votre thème, elle met l'accent sur un désir de transformer, de sublimer une part de votre vie. Insondable et mystérieuse, la Lune noire apporte une dimension différente au secteur qu'elle touche. Subtile dans ses manifestations, elle n'en est pas moins forte, implacable, exigeante jusqu'à l'extrême... La Lune noire, nommée également Lilith, est votre flamme intérieure d'héroïsme et d'insoumission.

Vos refus sont sans appel : il y a en vous une certaine forme de violence, du moins lorsque la situation s'enlise... Quand les faits paralysent vos aspirations, quand tout semble ne devoir se débloquent que tardivement, vous avez tendance à forcer les événements, quel que soit le prix à payer. Vos forces et vos faiblesses en découlent : vous agirez parfois avec un jusqu'au-boutisme déplacé, revendiquant de grandes causes alors même que la situation pourrait rentrer dans l'ordre le plus simplement du monde. Mais vous savez aussi mieux que quiconque maintenir la pression lorsque la situation l'exige, lorsque le désir de changer profondément les choses l'emporte sur la soumission ou l'abdication.

L'un des moteurs essentiels de votre existence est le rejet de la médiocrité : intention louable, mais à double tranchant. Vous accordez tant d'importance au charisme des êtres que vous pouvez rejeter certains parce que vous les jugez - parfois à tort - indignes de votre estime ! Ce piège évité, l'exigence que vous manifestez tant à l'égard de vous-même que de vos proches, devient un fantastique tremplin d'évolution.

La Part de fortune

Point fictif très ancien, la part de Fortune dépend de la phase lunaire au moment de votre naissance. La maison astrologique qu'elle occupe est particulièrement valorisée. Dans votre thème, la Part de Fortune est en maison 12 : vous donnez souvent le meilleur de vous-même dans les situations difficiles. Les épreuves vous stimulent, passé le premier instant d'amertume ou d'abattement. Les difficultés de l'existence vous donnent plus de force, vous grandissent en quelque sorte. Sans doute parce que vous savez mieux que d'autres changer de cycle, de ligne de conduite : vous vous détachez des événements pour leur donner une dimension intérieure ou spirituelle. Vous saurez ainsi vous remettre en question et évoluer au fil des embûches rencontrées sur votre chemin. Votre destin a quelque chose de particulier, marqué par l'altruisme, le dévouement et le renoncement. Votre cheminement spirituel prend souvent le pas sur les contraintes de la vie quotidienne : source d'épreuve, parfois, mais surtout d'évolution intérieure. La vie est pour vous une perpétuelle initiation, la quête d'un au-delà du visible.

Conclusion

Quelques remarques sont nécessaires afin de mieux profiter d'un portrait fait par l'astrologie : d'abord, il ne faut pas perdre de vue qu'un thème natal est à la fois une photographie du ciel de naissance, mais en même temps une structure qui contient non seulement des caractéristiques mais aussi un potentiel d'évolution de la personnalité.

En ce sens, il faut être conscient que de la même façon que dans la vie, tout le monde sait bien qu'on ne commence à se connaître vraiment qu'à partir de la quarantaine, voire au-delà, certaines caractéristiques ou traits de caractère d'un tel portrait peuvent sembler étonnants : si tel est le cas, c'est souvent parce que les caractéristiques en question ne se sont pas encore épanouies.

Certaines personnalités se révèlent sur le tard, d'autres d'une façon plus précoce. Il faut toujours être prudent dans la mesure où une structure psychologique est en perpétuelle évolution, par les événements, par la maturité qui vient petit à petit etc. On ne saurait trop insister sur cet aspect "mobile" de personnalité au cours du temps.

Il est par contre assez difficile de faire la distinction entre ce qui est "déjà présent", à la période de votre vie où vous lisez la signification de votre thème, et ce qui apparaîtra un peu plus tard, par la logique de votre évolution : à vous de faire le tri, et dans la plupart des cas, vous constaterez que les informations données par un portrait astrologique apportent beaucoup sur la connaissance que l'on a de soi.

Enfin, il faut souligner également que plusieurs lectures d'un portrait astrologique sont généralement nécessaires pour bien s'imprégner des différentes significations, pour apprécier les importances relatives de chaque trait de caractère expliqué.

Dans tous les cas, il est certain qu'aller vers une meilleure connaissance de son propre fonctionnement ne peut qu'aider à son épanouissement plus rapide, et c'est sans nul doute l'un des rôles importants de l'astrologie : se connaître mieux de façon à évoluer plus rapidement, gérer ses faiblesses pour en éviter les conséquences, et profiter de ses atouts pour agir de la façon la plus efficace possible.
