



# Portrait Astrologique de Sigmund Freud





## Portrait Astrologique de Sigmund Freud



<b>Introduction</b>	<b>2</b>
<b>Vos planètes, maisons, aspects et carte du ciel</b>	<b>5</b>
<b>Préambule</b>	<b>8</b>
<b>Vos répartitions planétaires</b>	<b>9</b>
<b>Vos éléments et modes dominants</b>	<b>10</b>
<b>Vos dominantes : planètes, signes et maisons</b>	<b>11</b>
<b>Vos style, comportement et particularités</b>	<b>16</b>
<b>Votre sensibilité</b>	<b>20</b>
<b>Votre affectivité</b>	<b>21</b>
<b>Votre façon d'agir et votre sexualité</b>	<b>22</b>
<b>Votre intellect et votre façon de communiquer</b>	<b>24</b>
<b>Vos buts, motivations, carrière et destin</b>	<b>25</b>
<b>Vos atouts et votre part de jovialité</b>	<b>28</b>
<b>Votre part de gravité</b>	<b>29</b>
<b>Quelques cas particuliers</b>	<b>30</b>
<b>Vos planètes isolées</b>	<b>31</b>
<b>Annexe 1 : vos dominantes mineures</b>	<b>32</b>
<b>Annexe 2 : votre étude karmique</b>	<b>37</b>
<b>Conclusion</b>	<b>40</b>



# Portrait Astrologique de Sigmund Freud

## Introduction

Pour profiter de ce portrait, nous vous conseillons de lire attentivement l'introduction et le préambule, puis de vous imprégner tranquillement des interprétations de chaque chapitre. Les textes étant nombreux, à l'image de la complexité d'un être humain, il vous faudra plusieurs lectures afin de maîtriser ce contenu, pour une meilleure connaissance de vous-même. Votre patience sera ainsi récompensée.

Cette étude a pour objet de décrire votre portrait psychologique, d'en extraire les points fondamentaux sur le plan personnel. Elle commence par l'analyse de vos dominantes planétaires : celle-ci a pour but de cerner des éléments généraux de votre personnalité, avant d'aller plus loin dans le détail. Dans ce portrait, onze dominantes sont analysées, les moins importantes se trouvant dans l'annexe 1 à la fin de l'étude pour davantage de clarté. Votre étude décrit ensuite les différentes facettes de votre personnalité :

Globalement, en dehors même des échanges relationnels, chacun s'exprime et ressent les choses en fonction de son caractère et de ses motivations personnelles : l'Ascendant et le signe solaire expliquent la façon dont vous fonctionnez dans la vie et portent un éclairage ayant une importance capitale pour mieux vous cerner. Nous donnons ici la description du signe solaire (votre moi profond), de l'Ascendant (votre comportement aux yeux des autres), et du maître de votre Ascendant en signe (des nuances concernant le style de votre personnalité). Ces informations apportent en effet à elles seules près du tiers ou de la moitié de votre signature psychologique en fonction des autres caractéristiques de votre thème natal.

La sensibilité se voit ensuite, c'est-à-dire la façon avec laquelle vous recevez les choses et exprimez vos émotions; celle-ci agit de façon permanente tel un filtre lors de vos échanges avec autrui, même si elle ne devient que secondaire lors de relations purement amoureuses où à ce moment, l'affectivité va prédominer. La sensibilité, c'est à la fois la façon avec laquelle vous percevez les choses, votre radar, votre humeur de tous les jours, mais aussi comment vous réagissez au quotidien avec vos proches. C'est ce que voient les autres de vous tout de suite. Un second paragraphe explique dans quel domaine de la vie votre sensibilité et vos émotions sont pour vous les plus impliquées, où finalement vous êtes le plus vulnérable.

C'est votre affectivité, la façon dont vous aimez et avec laquelle vous exercez votre séduction, qui se met ensuite en action dès que vous tombez amoureux : une première partie indique la structure de base ou la forme principale qu'elle revêt, et une seconde partie décrit plutôt dans quel domaine et sous quelle forme vous êtes capable de l'exprimer au mieux compte-tenu de votre personnalité.

Un autre domaine fondamental qui vous est bien spécifique est celui du mode d'action et de la sexualité : de quelle façon vous agissez, comment vous y prenez-vous pour obtenir ce que vous voulez, quelle forme a votre désir ? Douze possibilités existent, très différentes les unes des autres. L'étude vous révèle la vôtre. Un second paragraphe explique dans quel domaine de la vie vous pouvez le plus efficacement exercer votre aptitude à agir et à conquérir.

La façon de communiquer et de penser est évidemment un des éléments fondamentaux qu'il convient d'intégrer dans l'explication et la description de votre personnalité. Elle influence en effet l'ensemble de votre comportement et peut ainsi modifier ou améliorer la perception qu'ont les autres de vous (l'extraversion peut "compenser" une affectivité faible par exemple, une foule de cas sont possibles). Un chapitre complémentaire indique le domaine privilégié de la vie où vous aimez particulièrement communiquer, exercer votre réflexion et rencontrer du monde.

Par ailleurs, un aspect encore plus individuel a son importance afin de mieux vous définir : chacun possède un centre d'intérêt, une façon privilégiée de se réaliser ou d'accomplir sa destinée ; cette motivation principale est indiquée par la position de votre Soleil et du gouverneur de votre thème en maison astrologique, dont nous donnons ici la description détaillée.

Chacun possède dans son thème natal une possibilité d'épanouissement spécifique, une panoplie d'atouts, de protections et de qualités. Quel forme prend ce facteur chance de votre personnalité et dans quel domaine pouvez-vous de la meilleure façon exercer vos meilleures qualités ? C'est l'objet de ce chapitre de vous le révéler.

D'un autre côté, chacun ressent bien qu'il a une part de vulnérabilité, de doute, de peur d'aller de l'avant en lui-même. De quelle façon s'exerce cette part de gravité que vous avez-en vous, comment l'utiliser pour évoluer et se débarrasser du superflu ? Ce sont ces informations qui vous sont indiquées dans ces deux paragraphes.

Découvrez ensuite trois traits de votre personnalité qui doivent être perçus comme secondaires et non comme essentiels. Ces descriptions concernent vos prédispositions qui ne se déclenchent qu'en fonction des événements extérieurs et non par votre propre volonté; appelons cela une part de fatalité, toujours est-il que votre destin ne peut se dérouler que par rapport à ce que vous êtes : ces caractéristiques font donc quand même bien partie de vous, même si elles représentent en quelque sorte une partie plus inconsciente de ce que vous êtes.

Le thème karmique est un complément du portrait psychologique ou thème natal. Celui-ci se fonde sur les positions des noeuds lunaires, de la Lune noire, de la Part de Fortune et de la rétrogradation des planètes : des éléments du thème - pour les premiers - que l'on nomme parfois points fictifs, et qui renseignent sur le sens spirituel de votre destinée. Parce qu'il y a en chacun de nous un acquis et une quête, notre vie est un parcours évolutif.. Mais ces textes sont à lire avec la plus grande prudence, l'astrologie karmique étant une partie assez controversée de l'astrologie moderne : c'est la raison pour laquelle vous trouverez cette analyse en annexe 2 de votre étude.

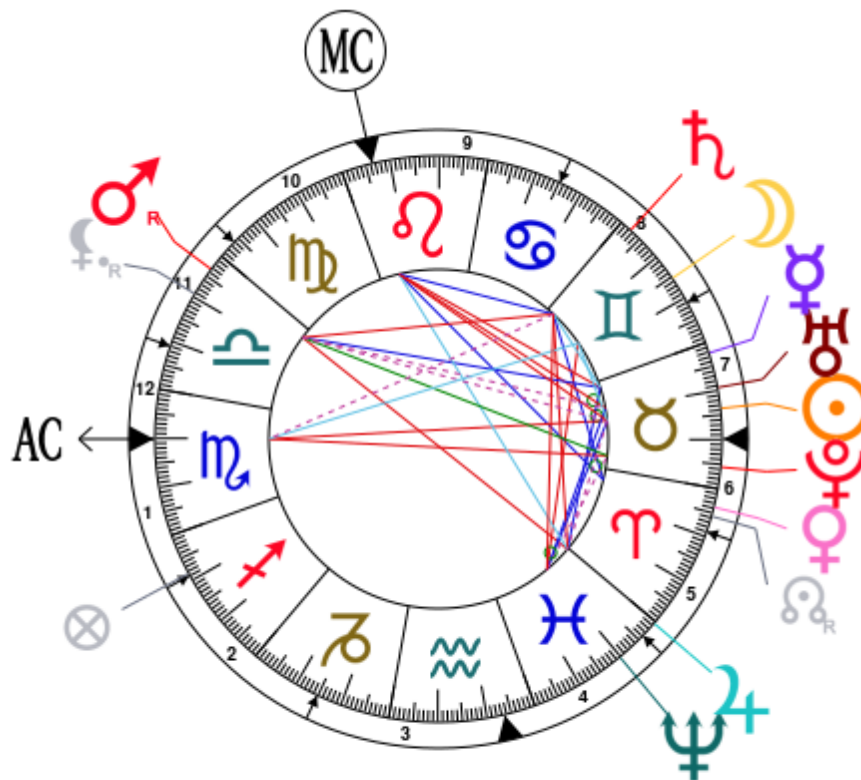


## Vos planètes, maisons, aspects et carte du ciel

Sigmund Freud, né le 6 mai 1856, 18h30mn à Příbor (Ostravavsky Kraj), Czech Republic [18.10E ; 49.39N ; 0E58]

	Planètes natales			En Maison	Maisons natales (Placidus)		
☉ Soleil	16°20'	♉	Taureau	Maison 7	Maison 1	10°08'	♏ Scorpion
☾ Lune	14°40'	♊	Gémeaux	Maison 8	Maison 2	8°55'	♐ Sagittaire
☿ Mercure	27°47'	♉	Taureau	Maison 7	Maison 3	14°51'	♑ Capricorne
♀ Vénus	26°12'	♈	Bélier	Maison 6	Maison 4	23°36'	♈ Verseau
♂ Mars	3°22' R	♎	Balance	Maison 11	Maison 5	26°12'	♓ Poissons
♃ Jupiter	29°34'	♐	Poissons	Maison 5	Maison 6	21°01'	♈ Bélier
♄ Saturne	27°33'	♊	Gémeaux	Maison 8	Maison 7	10°08'	♉ Taureau
♅ Uranus	20°35'	♉	Taureau	Maison 7	Maison 8	8°55'	♊ Gémeaux
♆ Neptune	19°51'	♐	Poissons	Maison 4	Maison 9	14°51'	♋ Cancer
♇ Pluton	4°27'	♉	Taureau	Maison 6	Maison 10	23°36'	♌ Lion
♁ NL	24°19' R	♈	Bélier	Maison 6	Maison 11	26°12'	♍ Vierge
♁ Lilith	9°19' R	♎	Balance	Maison 11	Maison 12	21°01'	♎ Balance
AS AS	10°08'	♏	Scorpion				
MC MC	23°36'	♌	Lion				

Comme il est d'usage, nous considérons qu'une planète à moins de 1 degré de la maison suivante lui appartient, et nous prenons 2 degrés pour le cas de l'AS et du MC.



## Liste de vos aspects planétaires actifs

Vous trouverez ci-dessous la liste de tous vos aspects actifs interprétés dans cette étude, en plus de vos planètes en signe, en maison et de toutes vos dominantes planétaires. Les aspects entre les planètes lentes elles-mêmes étant de nature collective ne sont pas affichés, comme il se doit.

- ★★★★★ Soleil semi-sextile Lune, orbe -1° 39'
- ★☆☆☆☆ Soleil sesqui-carré Mars, orbe 2° 02'
- ★☆☆☆☆ Soleil semi-carré Jupiter, orbe 1° 45'
- ★★★★★ Soleil conjonction Uranus, orbe 4° 15'
- ★★★★★ Soleil sextile Neptune, orbe -3° 31'
- ★★★★★ Soleil opposition Ascendant, orbe -6° 11'
- ★☆☆☆☆ Soleil carré Milieu du Ciel, orbe 7° 16'
- ★☆☆☆☆ Lune carré Neptune, orbe -5° 11'
- ★★★★★ Lune bi-quintile Ascendant, orbe 1° 27'
- ★★★★★ Mercure trigone Mars, orbe 5° 34'
- ★★★★★ Mercure sextile Jupiter, orbe -1° 46'
- ★★★★★ Mercure semi-sextile Saturne, orbe -0° 14'
- ★★★★★ Mercure conjonction Uranus, orbe 7° 12'
- ★☆☆☆☆ Mercure carré Milieu du Ciel, orbe -4° 11'
- ★★★★★ Vénus sextile Saturne, orbe 1° 21'
- ★★★★★ Vénus conjonction Pluton, orbe 8° 14'
- ★★★★★ Vénus trigone Milieu du Ciel, orbe -2° 36'
- ★☆☆☆☆ Mars opposition Jupiter, orbe -3° 47'
- ★☆☆☆☆ Mars carré Saturne, orbe 5° 49'
- ★☆☆☆☆ Mars sesqui-carré Uranus, orbe -2° 13'
- ★☆☆☆☆ Mars quinconce Pluton, orbe -1° 04'
- ★☆☆☆☆ Jupiter carré Saturne, orbe -2° 01'
- ★★★★★ Jupiter bi-quintile Milieu du Ciel, orbe 0° 01'
- ★☆☆☆☆ Saturne sesqui-carré Ascendant, orbe -2° 25'
- ★★★★★ Saturne sextile Milieu du Ciel, orbe -3° 57'
- ★☆☆☆☆ Uranus carré Milieu du Ciel, orbe 3'
- ★★★★★ Pluton opposition Ascendant, orbe -5° 41'

## Signification des étoiles

Les étoiles indiquent la force des aspects. Deux étoiles colorées, si possible pleines (il y a des demi-étoiles), indiquent un aspect assez fort pour être remarqué dans une première lecture.

Nous vous conseillons vivement de ne lire les paragraphes avec moins de deux étoiles que plus tard, après vous être imprégné(e) des autres textes.

La couleur jaune indique un aspect apaisant, de conciliation, et la couleur rouge un aspect dynamique, de tension. Les aspects rouges vous permettent d'évoluer et d'agir en apprenant par la vie, à faire de vos "faiblesses" des forces. Les aspects jaunes sont vos forces déjà acquises avec lesquelles vous vous reposez pour ensuite mieux évoluer avec les premières.

## Préambule

Lorsque l'on interprète un thème astral de naissance, la meilleure méthode consiste à partir du général pour aller au particulier, graduellement. Ainsi, l'usage est de suivre un plan qui part de l'analyse globale du thème, de sa structure, pour ensuite décrire les différents traits de la personnalité.

L'analyse globale du thème dans une première partie permet de cerner quelques traits généraux de la personnalité, de souligner quelques points qui pourront ou non être confirmés par l'analyse détaillée : quoi qu'il en soit, ces traits généraux seront à prendre en compte. Une personnalité humaine est une entité infiniment complexe à décrire et il est illusoire de vouloir la résumer de façon courte, ce qui ne signifie pas non plus qu'il s'agisse d'un défi impossible. Plusieurs lectures d'un thème natal sont indispensables afin de s'imprégner des différentes significations et appréhender toute cette complexité. Mais le jeu en vaut la chandelle.

Un thème natal est constitué schématiquement de dix planètes principales (deux lumineuses, le Soleil et la Lune, trois planètes rapides dites individuelles, Mercure, Vénus et Mars, deux planètes lentes, Jupiter et Saturne, et trois planètes très lentes, Uranus, Neptune et Pluton), d'éléments secondaires (les noeuds lunaires, la lune noire dite Lilith, Chiron et autres objets mineurs), de douze maisons astrologiques, le tout positionné dans un zodiaque qui comporte douze signes, du Bélier aux Poissons.

En premier lieu, il faut apprécier l'importance de chaque planète dans le thème, c'est ce que l'on appelle la recherche des dominantes planétaires. Cette recherche obéit à des règles qui dépendent de la sensibilité et l'expérience de l'astrologue mais qui ont également des bases claires et solides : ainsi, les paramètres d'activité d'une planète peuvent être pris en compte - le nombre d'aspects actifs qui arrivent à cette planète, l'importance de chacun de ces aspects qui dépend de leur nature mais aussi de leur exactitude - puis les paramètres d'angularité - la proximité aux quatre angles Ascendant, Milieu du Ciel, Descendant et Fond du Ciel, tout ceci pouvant être aussi apprécié numériquement en fonction de la nature de l'angle et de l'écartement de la planète à ceux-ci - les paramètres de qualité également - la valorisation en fonction des maîtrises, exaltations, exils et chutes - et un certain nombre d'autres critères comme la prise en compte des maîtrises de l'Ascendant et du Milieu du Ciel seront nécessaires.

Ces différents critères permettent de valoriser les planètes et d'en déduire quelques conclusions utiles pour l'interprétation du thème astrologique natal.

L'analyse globale d'un thème va tenir compte d'abord des trois répartitions planétaires dans le thème : hémisphères Est ou Ouest, Sud ou Nord, et quadrants les plus occupés, Nord Est, Nord Ouest, Sud Est et Sud Ouest. Ces trois répartitions donnent une tonalité générale en terme d'introversion et d'extraversion, de volonté et de sociabilité, de prédisposition à certains comportements.

Viennent ensuite trois autres répartitions : les éléments (les triplicités puisqu'il existe trois groupes de signes de chaque) - Feu Air Terre et Eau - qui apportent une typologie de personnalité, les modes (les quadruplicités puisqu'il existe quatre groupes de signes de chaque) - Cardinal, Fixe et Mutable - et les polarités (Yin et Yang) qui renseignent sur certains traits de caractère fondamentaux.

Suivent les trois types de dominantes : dominantes planétaires, dominantes signes et dominantes maisons. Le néophyte imagine que l'astrologie, c'est "être Bélier" ou parfois être "Bélier Ascendant Vierge" par exemple. La réalité est bien plus riche. S'il est vrai que le Soleil et l'Ascendant apportent à



eux deux une bonne partie de la personnalité - entre un tiers et la moitié environ en fonction du thème natal - une personne n'est pas "que Soleil" (ce que l'on appelle le signe) ni "que maison 1" (ce que l'on appelle l'Ascendant). Ainsi, telle planète peut-être fortement valorisée, tel signe ou telle maison peuvent recevoir un important groupe de planètes et du même coup apporter une signification qui va tempérer et relativiser le rôle de l'Ascendant, du signe solaire etc.

Enfin deux autres critères, les accentuations - angulaires, succédentes et cadentes - qui sont une classification des maisons astrologiques, et les types de décans occupés - chaque signe est découpé en trois décans de dix degrés chacun - apporteront leur supplément de signification.

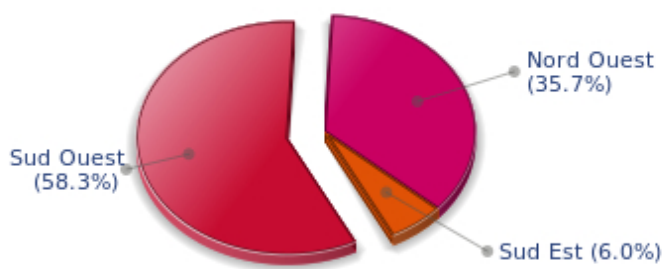
Ces traits généraux de caractère ne sont pas à prendre au pied de la lettre : ils enrichissent la lecture du thème en la préparant pour ainsi dire, et permettent de mieux comprendre la seconde partie plus détaillée et plus précise qui analyse chaque domaine de la personnalité en faisant une synthèse des critères de positions, de signes, de maisons et d'aspects selon certaines règles hiérarchiques.

Comme indiqué dans l'introduction de votre portrait, vos dominantes mineures sont interprétées dans l'annexe 1 à la fin de l'étude pour plus de clarté.

## Vos répartitions planétaires

Chaque quadrant est une combinaison des quatre hémisphères de votre thème et correspond à une typologie de caractère. L'hémisphère Sud - le haut de votre thème, autour du Milieu du Ciel - est associé aux valeurs d'extraversion, d'action et à la vie publique, alors que le Nord favorise l'introversion, la réflexion et la vie privée. L'hémisphère Est - la partie gauche, autour de l'Ascendant - est lié au moi et à la volonté, alors que l'Ouest privilégie l'influence des autres et la souplesse dans la prise de décision.

### Vos quatre Quadrants

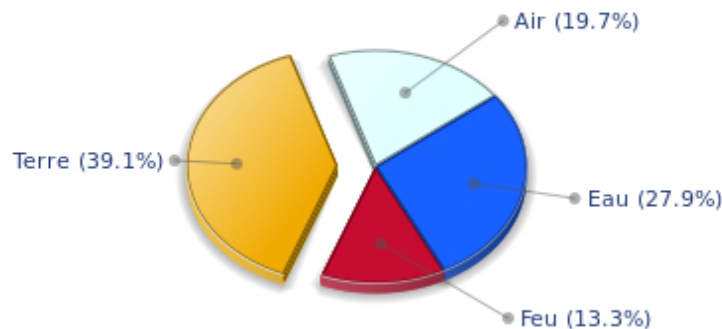


Sigmund Freud, le quadrant Sud Ouest, diurne, constitué des maisons 7 8 et 9, prédomine chez vous : il s'agit d'un secteur qui provoque en vous l'envie de communiquer et de fonctionner en prenant certains risques par rapport à autrui. L'échange aboutit à votre évolution, votre transformation et vous l'acceptez plutôt sereinement, car ce qui en vous importe vraiment est ce mouvement et cette charge qui vous relie aux autres, et cette énergie d'échange qui vous apporte évolution et conscience. Une forme de rébellion ou d'envie d'évasion vous habite d'une façon presque permanente.

## Vos éléments et modes dominants

Sigmund Freud, voici les diagrammes de vos éléments et modes dominants, constitué à partir des présences des planètes et angles dans les douze signes :

### Vos quatre Éléments

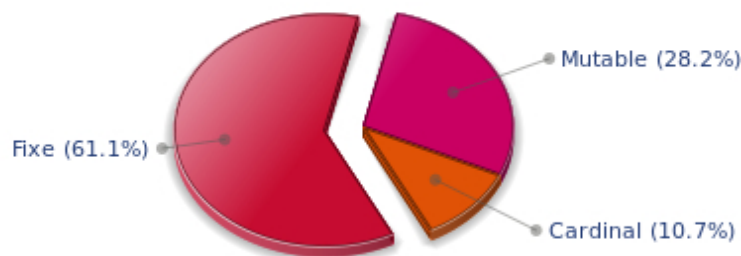


Avec une majorité d'éléments en signes de Terre, vous êtes, Sigmund Freud efficace, concret et sans trop d'états d'âme. Ce qui compte est ce qui se voit, ce qui peut durer : pour vous, on juge l'arbre à ses fruits. Les idées changent, les paroles disparaissent, mais les actes et leurs conséquences sont visibles et restent. A vous de laisser la porte de votre sensibilité ouverte même si votre vulnérabilité doit en pâtir. Emotions, énergie et communication ne doivent pas être négligées, car à quoi bon du concret s'il n'a pas une justification par le cœur, l'enthousiasme ou le mental ?

La prédominance des signes d'Eau est un gage de sensibilité et d'élévation par les sentiments, Sigmund Freud. Vous fonctionnez par le cœur et par les émotions, et rien de ce que vous faites sur cette terre ne peut se faire sans que vous ne ressentiez - d'ailleurs le mot ressentir est à la base de votre fonctionnement - pleinement une charge affective suffisante. Il vous faut aimer pour comprendre, ressentir pour agir. Au détriment d'une vulnérabilité certaine que vous devriez apprendre à combattre.

Les douze signes du zodiaque sont répartis en trois groupes ou modes, appelés les quadruplicités, nom savant qui signifie simplement que ces trois groupes comprennent quatre signes. Le mode Cardinal, le mode Fixe et le mode Mutable sont plus ou moins représentés dans le thème natal, en fonction de la présence et de l'importance des planètes et des angles dans les douze signes.

## Vos Modes



Le mode Fixe est majoritaire dans votre thème natal, Sigmund Freud, et vous prédispose au désir de sécurité et de durée : vous savez apprécier concrètement une situation et sa stabilité, et préférez nettement jouer votre rôle loyal de personnage tenace, obstiné - attention cependant à ne pas confondre obstination et rigidité ou intransigeance - et rude à la tâche plutôt que de tenter des expériences nouvelles ou vous risquer à changer l'environnement que vous trouvez. Vous solidifiez, structurez, sécurisez tout ce que vous trouvez sur votre passage : c'est votre nature, même si souvent, la rapidité ne vous intéresse pas particulièrement : rien ne sert de courir...

## Vos dominantes : planètes, signes et maisons

La question de la dominante est évoquée depuis la nuit des temps en astrologie : comme il serait agréable de définir une personne par quelques mots, par une ou plusieurs planètes qui représenteraient son caractère simplement, sans être obligé d'analyser longuement aspects et maîtrises, aspects et angularité, présence en signes et en maisons !

Les dix planètes - du Soleil à Pluton - sont un peu comme dix personnages d'un jeu de rôle, avec chacun son caractère, son mode d'action, ses atouts et ses faiblesses. Elles représentent en fait une classification en dix personnalités bien distinctes et les astrologues ont depuis toujours - et depuis peu pour les trois dernières planètes, Uranus, Neptune et Pluton - essayé d'associer à un thème astral de naissance une ou plusieurs dominantes planétaires, mais également une ou plusieurs dominantes signes et maisons.

En effet, pour les signes et les maisons, c'est un peu la même chose : si les planètes symbolisent des personnages, les signes représentent des teintes, les structures mentales, affectives et physiques d'un sujet. Chaque planète en signe est un peu comme un personnage qui verrait ses caractéristiques modifiées en fonction du lieu où il habite. Dans un thème, il existe ainsi en général un, deux ou trois signes bien valorisés, qui vont permettre de décrire son propriétaire rapidement.

Pour les maisons astrologiques, l'idée est encore plus simple : les douze maisons correspondent aux douze domaines de la vie et leur occupation privilégiée par les dix planètes principales, pondérées par les différents critères dont nous venons de parler en introduction, vont les valoriser différemment, et mettre en relief certaines "cases" de la vie : cela peut être le mariage, le travail, la vie amicale etc.

Sigmund Freud, voici votre diagramme de valorisation des planètes :



Les trois planètes les mieux représentées dans votre thème sont le Soleil, Pluton et Neptune.

L'une des dominantes planétaires de votre thème natal est le Soleil, qui représente la volonté, le magnétisme, un certain sens de l'honneur et de la distinction. L'être solaire que vous êtes est charismatique et possède souvent des qualités de leader. Vous avez une certaine chaleur et une force de persuasion naturelle qui vous mène loin des mesquineries ; vous aimez voir large et avancez en fonction de ce que vous décidez.

Votre vulnérabilité de Solarien peut quelquefois venir du pêché d'orgueil ou encore d'une autorité un peu trop prononcée. La frontière entre l'orgueil et la vanité est ténue : à vous de ne pas la franchir et de garder en vous cette noblesse de cœur qui fait une bonne partie de votre charme.

Avec Pluton comme dominante planétaire de votre thème natal, vous êtes quelque part un prédateur, magnétique et puissant, qui, à l'instar du signe du Scorpion que cette planète gouverne, a besoin d'exercer une forme de pression pour "tester" son entourage ou son environnement. Vous êtes toujours prêt à évoluer, à risquer la destruction pour la reconstruction - y compris la vôtre - à vivre plus intensément tout en manifestant avec autorité votre être, à asseoir votre autorité secrète mais réelle sur les choses et les gens que vous croiserez dans votre vie.

On pourrait vous dire dominateur parfois, presque cruel en apparence ou trop autoritaire, mais en fait, c'est votre instinct qui parle, vous sondez les autres et aimez exercer votre pouvoir tout simplement parce qu'au fond de vous-même, l'énergie vitale est là, trop puissante pour ne pas sortir et faire de vous un homme d'action mais aux motivations cachées. Vous êtes finalement un être de passion, quelquefois incompris mais l'immense atout du Plutonien que vous êtes est de rebondir avec une force toujours plus grande après chaque épreuve de la vie : une grande qualité assurément.

Neptune étant l'une de vos trois planètes dominantes, elle fait de vous un être qui ne se dévoile pas facilement et qui d'ailleurs vous fait vous-même vous poser beaucoup de questions sur la compréhension de vos propres motivations ! En effet, si votre imagination et votre inspiration sont immenses et si vous possédez une sensibilité extraordinaire qui peut faire de vous parfois un médium ou un voyant, en

revanche, et peut-être ceci expliquant cela, votre impressionnabilité est telle que vous pouvez parfois avoir du mal à distinguer le concret et le solide de l'illusoire ou du virtuel.

Mystique, visionnaire ou poète, vous rêvez éveillé comme tout bon Neptunien et voyez ce que peu de gens voient, le tout étant enrobé d'un flou qui pourrait être qualifié d'esthétique lorsque votre enthousiasme est là.

Forcément, un être sans limite et épris d'infini comme vous peut parfois être blessé et rendu d'autant plus vulnérable en raison de sa perception aiguë des événements qui évidemment sont parfois cruels : dans ces cas-là, vous prenez de plein fouet les coups et pouvez sombrer dans le spleen le plus noir, dans la rêverie la plus inquiétante.

Cela dit, cette aura de mystère vous apporte certainement un charme indéfinissable aux yeux de beaucoup de vos proches qui ont du mal à vous comprendre, mais qui sont souvent... fascinés et attirés par cette sorte de don unique que vous avez de ressentir, de voir ce que le commun des mortels ne pourra jamais voir !



Dans votre thème natal, les trois signes les plus importants – en fonction des critères cités plus haut – sont dans l'ordre Taureau, Gémeaux et Scorpion. Souvent, ces signes sont importants parce que votre Ascendant ou votre Soleil s'y trouvent. Mais ce n'est pas forcément le cas : un amas de planètes peut s'y trouver, ou une planète proche d'un angle autre que le Milieu du Ciel ou l'Ascendant, quand ce n'est pas tout simplement parce que deux ou trois planètes sont très actives par les nombreux aspects qu'elles font à partir de ces signes. Vous emprunterez ainsi une partie des caractéristiques de ces trois signes, un peu comme une superposition de caractéristiques au reste de votre thème, et cela d'autant plus fort que le signe en question est valorisé.

Avec le signe du Taureau si valorisé, vous êtes constructif, stable et sensuel. Le bon goût, l'amour de la beauté, le savoir-vivre ainsi qu'un bon sens paysan à toute épreuve – au sens noble du terme – font de vous un être tout en charme et en séduction ; et si d'aucuns critiquent votre rythme un peu lent ou votre côté têtu ou peu souple, vous lui répondez avec raison que votre sécurité est à ce prix, que cela vous plaît comme cela et que rien ne sert de courir...

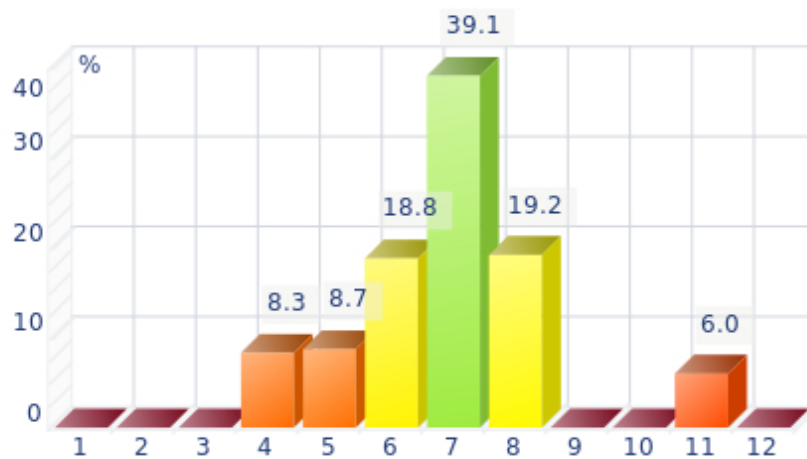
Avec les Gémeaux en signe dominant, une facette de vous-même est fatalement vive, curieuse, mobile,



habile et souple : vous donnez souvent le tournis à votre entourage qui peut vous reprocher ce côté un peu dilettante et superficiel, indiscret et un peu insensible car trop mental. Mais votre curiosité naturelle – une belle qualité - et votre humour rapide vous permettent de démontrer à qui veut l'entendre combien vous méritez d'être fréquenté, et qu'en fait, votre instabilité apparente cache un appétit de la vie – surtout mental – qui recèle un charme du tonnerre !

Le Scorpion fait partie des signes dominants de votre thème et fait de vous un être tout en force et en perspicacité, compliqué et passionné, peu tolérant et parfois destructeur, mais volontaire, résistant à tout et d'une audace qui peut quelquefois friser l'agressivité. Tant de qualités et tant de dangers réunis dans une même personne ! Evidemment, tout cela crée vite une sélection naturelle autour de vous : ceux qui vous résistent et vous apprécient ou vous admirent, et ceux qui ne vous supportent plus ! Mais c'est justement ce que vous souhaitez. Vous êtes ce que vous êtes et vous ne vous transformerez pas pour plaire, vous êtes fier, et l'affrontement, vous n'en n'avez jamais eu peur, même si votre façon de combattre est secrète, tout comme l'est votre nature que mystérieusement, vous rechignez toujours à dévoiler même à vos proches, qui d'ailleurs ne vous comprendront pas toujours. Mais cela dit... Quel charme d'enfer vous avez !

### Vos Maisons Dominantes



Les maisons 7, 8 et 6 sont les plus occupées de votre thème natal, cette occupation étant calculée en pondérant les planètes et angles en fonction de différents critères astrologiques – rapidité, activité, angularité, maîtrises etc. En analysant les maisons les plus occupées, l'astrologue déduit les champs ou domaines d'activité qui vous « concernent » le plus, que ce soit par ce que vous vivez – ou que vous serez un jour amené à vivre – ou par vos motivations intérieures profondes.

Votre maison 7 est l'une des plus importantes de votre thème : c'est la maison d'autrui, du mariage, des associations, des contrats et des partenariats. Votre épanouissement ou peut-être vos problèmes – en fonction du reste de votre thème natal – dépendent en grande partie de vos relations avec les autres dans lesquelles vous avez tendance à beaucoup vous investir. Vous appréciez la communication et vous trouvez naturel de faire avec l'opinion des autres. Réussir passe par l'adhésion de votre entourage avant toute chose, cela vous paraît naturel et évident. Votre mariage est en général au cœur de votre épanouissement.

La maison 8 est valorisée dans votre thème natal : cette maison, la plus complexe du zodiaque, est d'abord une maison de passion et de transformation, ce qui va souvent ensemble. Vous avez en effet

tendance à aller au bout de vous-même en dépassant les frontières du bienséant car vous voulez tout comprendre, même et souvent... l'interdit. Cette maison est en relation avec les domaines complexes de la sexualité, des possessions et dépossessions qui ne dépendent pas de vous (héritages, dons, pertes financières brutales), de la mort aussi – ne vous inquiétez pas, pas de la vôtre particulièrement ! - et de la compréhension des choses cachées : ce sont des domaines qui a priori vous touchent, que ce soit par intérêt naturel ou parce que la vie se chargera de vous y mêler.

Votre maison 6 bien valorisée est l'indice d'un intérêt pour le travail, pour une occupation quotidienne qui vous prend beaucoup de votre temps : en analogie avec la Vierge, cette maison incite au perfectionnement, à l'apprentissage ; quelque part, vous pouvez vous épanouir en vous rendant utile, en vous investissant pleinement dans le cadre de votre travail. Cela peut passer par un environnement humain qui vous intéresse – vos collègues – ou par une passion dans ces occupations quotidiennes par exemple. Le domaine médical ou les animaux de compagnie peuvent jouer un rôle dans votre vie ; ou encore, les amours ancillaires par exemple... Du moins c'est une des possibilités signifiées par une maison 6 valorisée.

## Vos style, comportement et particularités

Ce qu'on appelle communément le "signe" correspond à la position du soleil dans le zodiaque. Le soleil va mettre en valeur toutes les caractéristiques du signe qu'il occupe. Ces caractéristiques seront d'autant plus pures et exactes que le soleil y est "fort" selon les règles traditionnelles de l'astrologie, ou bien que ce signe est particulièrement valorisé par le reste du thème. Nous donnons ici les caractéristiques du signe pur mais il vous faut garder à l'esprit que celles-ci pourront parfois n'être qu'un éclairage particulier de votre personnalité dans la mesure où de toute façon un thème astral n'est en aucun cas constitué seulement de la position du soleil ou de l'Ascendant et que ce signe peut donc être plus ou moins valorisé chez vous.

Autre point particulièrement important : contrairement à l'Ascendant qui exprime clairement votre façon de paraître, votre vitalité, votre constitution physique, votre comportement spontané et l'image que vous donnez, votre signe solaire représente lui votre moi profond, celui-là même que vous ne connaissez pas encore forcément complètement, celui qui ne pourra émerger que petit à petit en acquérant davantage de maturité : c'est l'intérieur de votre personnalité, qui ne se révèle qu'aux personnes de votre entourage en qui vous avez donné votre confiance, c'est aussi un peu l'aboutissement de l'évolution probable de votre personnalité qui pourra être obtenue à l'aide de toutes les énergies contenues par ailleurs dans votre thème natal, en commençant par l'écorce voyante, votre Ascendant.

L'Ascendant est l'un des éléments essentiels dans l'établissement de votre thème natal. Il est le signe du zodiaque qui se lève à l'Est au moment exact de votre naissance et nécessite donc pour son calcul que vous connaissiez l'heure précise de celle-ci.

Il permet d'apporter une foule d'informations sur votre personnalité ; il est l'une des clefs qui permet d'approcher de près certains éléments de vous-même comme votre apparence physique, votre caractère tel qu'il est perçu au premier abord et votre comportement immédiat. Il correspond à la partie extérieure et apparente de votre personnalité que vous voulez bien montrer depuis toujours, mais aussi à votre constitution physique sur la durée c'est-à-dire votre santé.

Soyez conscient également que malgré l'importance de l'Ascendant, celui-ci ne pourra vous décrire d'autant mieux que s'il est valorisé dans votre thème, cette valorisation découlant de l'application de l'ensemble des règles de l'astrologie. Néanmoins il apportera dans la plupart des cas une très bonne indication et se révélera une source de renseignements souvent au moins aussi féconde que celle apportée par votre "signe", celui où se situe le soleil au moment de votre naissance.

## Vous êtes du signe du Taureau et votre Ascendant est Scorpion

Avant d'aborder en détail la signification du signe de votre Soleil et de votre Ascendant, nous vous proposons rapidement, en guise de préambule, l'interprétation générique de la combinaison de ceux-ci dans votre thème :

Ces deux signes sont opposés dans le zodiaque : au Taureau, les valeurs sûres, le sens du concret, la simplicité et la ruse du paysan; au Scorpion, les chemins tortueux pour arriver à ses fins, le goût des situations fortes et paradoxales. Votre attitude générale est plutôt du type Scorpion : un peu introverti et observateur, vous laissez parfois fuser des remarques pertinentes qui font mouche ou peuvent

désarçonner. Le Scorpion veut toujours comprendre à fond les sujets ou les gens qui les intriguent parce qu'il se sent intensément impliqué dans ses relations ou intérêts choisis. Peut-être n'est-ce qu'une apparence car au fond, en tant que Taureau, vous souhaitez avant tout vous consacrez sereinement – certes avec une certaine boulimie parfois – à ce qui vous touche de près, mais d'une façon moins torturée sans doute que le Scorpion...

### **Vous êtes du signe du Taureau**

La paix, la joie de vivre, la sensualité sont essentielles pour vous : vous êtes une nature simple et calme. Votre bonheur est atteint facilement car loin de tout esprit de compétition, votre décontraction et votre sens pratique vous mènent invariablement là où vous serez heureux, même si vous n'êtes pas le premier, même si vous ne vous êtes pas pressé. L'important est de construire, patiemment, avec opiniâtreté, les efforts durables que vous faites ne pouvant pas être brisés de toute façon par les embûches que vous pouvez rencontrer tant ils sont constants et puissants. Doux, lent à la réflexion, une fois que vous avez décidé de la bonne orientation que vous devez prendre, rien ni personne ne pourront jamais vous faire changer d'avis. Vous avez horreur du changement en général, et une fois que vous avez dû prendre vous-même les quelques rares décisions nécessaires importantes au cours de la vie, vous êtes sur des rails !

Né avec la marque de ce signe, vous êtes fidèle, constant, solide, patient, endurant, persévérant, fort, attaché, sensuel, stable, concret, réaliste, régulier, loyal, robuste, constructif, tenace, avez un besoin important de sécurité, mais vous pouvez aussi parfois être têtu, rigide, possessif, rancunier, matérialiste, figé, statique ou lent.

Pour vous, Sigmund Freud, en amour, le plus souvent, vos passions sont puissantes mais si vous êtes lent à émouvoir, une fois votre choix effectué, il est rare que la durée ne soit pas au rendez-vous et vous vous montrerez particulièrement attachant et loyal. L'infidélité ou la multiplicité des partenaires ne vous tentent absolument pas.

Vous aimez lentement mais de plus en plus profondément telle une racine qui se solidifie avec le temps. Peu romantique, vous êtes par contre tellement pratique et conventionnel... mais votre chic et votre côté sexy compenseront souvent ce manque d'idéalisme. Vous aurez tendance à ne pas séparer la notion de mariage avec celle du mode de vie ou des avantages que celui-ci peut vous apporter.

Vos besoins physiques sont impérieux ; vous êtes jouisseur et le plaisir occupe une très grande place dans votre vie. Vous apprécierez également une femme cordon bleu qui vous fera évidemment connaître quelques excès gastronomiques mais vous assumez cette conséquence sans problème.

### **Votre Ascendant est Scorpion**

Psychologiquement, vous êtes d'une nature bilieuse constituée de pulsions agressives poussant à la transformation de votre être et, à chaque instant, de la situation dans laquelle vous vous trouvez. Comme s'il s'agissait d'une lutte permanente pour vous affirmer, vous ne pouvez vous empêcher de sonder l'autre par une pique, non pas par méchanceté mais juste pour mieux le connaître ; la vie et le sentiment d'exister pour vous sont appréhendés par la révolte, la tension, l'impulsion de provoquer pour mieux connaître l'autre par la réaction qu'il aura. Louvoyant avec cette sorte d'attitude agressive ressemblant à une sournoise inquisition, vous êtes souvent étrangement silencieux introverti et secret, ressassant vos pensées tumultueuses au tréfonds de votre esprit, laissant les autres perplexes ou étonnés de ce

comportement quelque peu singulier.

Né avec la marque de ce signe, vous êtes secret, puissant, dominateur, résistant, intuitif, affirmé, charismatique, magnétique, volontaire, audacieux, perspicace, passionné, créatif, indépendant, vigoureux, généreux, loyal, travailleur, persévérant, indomptable, possessif, rusé, obstiné, ambitieux, instinctif, tenace, sexuel, sexy, fier, intense, avez l'esprit de compétition, mais vous pouvez être aussi agressif, destructeur, têtu, angoissé, tyrannique, pervers, sadique, violent, égocentrique, complexe, critique, cruel, méchant, dur, jaloux, calculateur, vulnérable, dissimulateur.

En amour, Sigmund Freud, vous êtes si magnétique que vous avez un charme secret et indéfinissable qui attire inmanquablement les femmes sur lesquelles vous avez jeté votre dévolu. Vous saurez déceler si bien leurs faiblesses que vous pourrez tout à votre guise exercer votre puissance et votre goût de la manipulation sur elles. Ce ne sera pas négatif tant que tout ira bien, puisque vous êtes si sensuel, charmeur, possessif et conquérant et vous ferez le bonheur de bien des femmes qui recherchent cet aspect dominateur chez l'homme. Pourtant, lorsque les choses commencent à aller moins bien, votre jalousie presque malade et votre capacité à faire du mal si vous vous sentez attaqué fera pleurer plus d'une de vos conquêtes.

Avec vous, la passion rime souvent avec tension ou drame. C'est le prix à payer pour vivre avec vous votre sexualité aux fantasmes sans limites, votre ardeur virile, votre loyauté et votre générosité. Excessif mais très attachant, il est très difficile pour votre partenaire de sortir de votre vie et il est préférable que tout aille bien pour tous les deux...

### **Le gouverneur de votre thème est en Taureau**

Le maître de l'Ascendant, souvent appelé gouverneur du thème, apporte certaines nuances intéressantes aux significations apportées par le Soleil et l'Ascendant. Sa position en signe va moduler le style de personnalité décrit par eux, ou parfois l'amplifier s'il s'agit d'un signe identique à l'un ou l'autre.

Le maître de votre Ascendant se trouve dans le même signe que votre Soleil : dans ce cas particulier de votre thème, il amplifie les caractéristiques indiquées par celui-ci, décrites plus haut.

### **Les aspects à votre Ascendant**

Certaines planètes font un aspect à votre Ascendant, Sigmund Freud : elles modifient donc, avec leur style propre, votre comportement et personnalité qui ne sont pas exactement chez vous ceux d'un Ascendant Scorpion pur mais bien une fusion entre ses caractéristiques et celles apportées par ces aspects.

★★★★★ Pluton opposition Ascendant, orbe -5° 41'

Pluton est en opposition avec votre Ascendant, Sigmund Freud : en même temps, il est donc en conjonction avec votre Descendant ou DS, l'angle opposé, qui représente les autres, les associations ou les unions. Il ne s'agit donc pas d'une dissonance, mais plutôt de qualités de Pluton qui s'expriment dans le domaine de vos contacts. Votre lucidité et votre force font des merveilles, peut-être parfois un peu trop, mais créent une sélection naturelle dans vos relations, et ce n'est pas plus mal. Votre comportement peut certes paraître un peu dominateur et secret. Mais n'est-ce pas ce que vous désirez finalement ? A vous parfois, si vous le pouvez, de vous montrer plus doux et concilant. Cela vous apporterait quelques atouts sans pour autant vous enlever votre charisme naturel.



★★★★★ Soleil opposition Ascendant, orbe -6° 11'

Cette opposition du Soleil à votre Ascendant, Sigmund Freud, ne peut pas être interprété véritablement comme une dissonance mais plutôt comme une conjonction à votre Descendant ou DS, l'angle qui symbolise "les autres" : ainsi, vos qualités de volonté, de décision et votre rayonnement, même s'ils ne s'accordent pas tout à fait à votre conduite naturelle en tant que personne isolée, s'expriment à merveille dans les unions et associations : il existe donc un décalage entre votre moi et votre comportement. Cela vous enlève un peu de magnétisme ou de force, mais en même temps, vous êtes d'une certaine façon au service des autres sans que cela ne vous dévalorise ou ne vous joue des tours.

★★★★★ Saturne sesqui-carré Ascendant, orbe -2° 25'

Saturne, en faisant un aspect dissonant sur votre Ascendant, peut parfois créer, Sigmund Freud, un manque de confiance en vous et de l'inhibition dans votre comportement aux yeux des autres. Il vous appartient donc de ne pas vous laisser entraîner dans la spirale du doute avec ses conséquences habituelles, à savoir vous cacher ou au contraire par compensation, en faire trop : gardez à l'esprit qu'il s'agit juste d'une impression dans la plupart des cas, et si vous le comprenez, vous arriverez petit à petit à dépasser ce léger frein et même à en faire une force. Vous garderez alors l'estime que vous avez de vous-même et vous ferez de votre prudence... un atout !

★★★★★ Lune bi-quintile Ascendant, orbe 1° 27'

Votre instinct vous trompe rarement pour ce qui concerne la façon que vous avez de paraître, Sigmund Freud, avec la Lune en bon aspect de votre Ascendant. Vous gérez plutôt bien vos émotions, d'une façon spontanée et en souplesse.

## Votre sensibilité

Il y a chez vous Sigmund Freud une tendance à garder les émotions à distance, comme s'il y avait un danger à en éprouver. Vous observez avec curiosité ce qui arrive et cherchez à comprendre et analyser d'une façon objective, logique et impersonnelle pour ensuite porter des jugements sûrs. Les contacts et la communication étant très importants pour vous Sigmund Freud, vous pouvez user, voire abuser de la parole et souvent avec humour car c'est aussi une façon de vous détacher de vos sentiments. On pourra parfois alors vous trouver superficiel tant vous semblez avoir à dire sans réellement donner l'impression de vous impliquer, mais vous avez ce besoin d'être tout le temps en mouvement, de découvrir et de communiquer afin d'éviter d'éprouver de l'ennui. Seul, vous pouvez également passer des heures au milieu des livres pour nourrir votre pensée si avide de connaissances. Attention cependant à ne pas passer à côté de vos sentiments à force de privilégier les émotions... intellectuelles !

Votre émotivité, Sigmund Freud, est intense, violente même parfois. Vous ressentez les choses et réagissez avec tant de force que cela peut parfois vous tourmenter vous-même ! Mais en contre-partie, vous êtes extrêmement intuitif, imaginatif, chaleureux et possédez une sorte de charme indéfinissable fait de densité d'être et de mystère. Vous avez quelques prédispositions pour la voyance tant votre intuition est développée.

Les questions liées à la mort et aux héritages, placements familiaux etc. peuvent jouer un rôle important dans votre destinée. Votre mère a souvent une place privilégiée et influence parfois fortement et jusqu'à l'âge mûr les décisions majeures que vous avez à prendre dans votre vie.

### ★★★★★ Lune carré Neptune, orbe -5° 11'

La dissonance Lune-Neptune fait fonctionner à merveille l'âme poétique, l'ivresse des sentiments et du rêve... et perturbe la vie pratique, la gestion des réalités. Vous ne manquez pas d'inspiration, mais vos raisons de vivre échappent le plus souvent à votre entourage ! La Bohême a ses charmes, mais sans doute vivez-vous parfois des situations confuses. Vous avez des buts élevés et de très bonnes intentions. Mais la volonté n'est pas toujours là pour les concrétiser. Il importe de vous méfier des paradis artificiels : la fuite dans l'imaginaire n'est pas nécessairement la meilleure solution pour résoudre un éventuel problème. En quête d'une inaccessible quiétude, vous avez tendance à remettre à plus tard toute démarche dérangeante. Les faits demeurent cependant, et vous constatez souvent qu'un non-interventionnisme n'a fait qu'accentuer vos difficultés. Il importe de mettre un terme à ce cercle vicieux du lâcher-prise. Sans bien sûr renoncer à vos rêves ni étouffer votre très riche sensibilité.

### ★★★★★ Soleil semi-sextile Lune, orbe -1° 39'

Cet aspect est un puissant facteur d'homogénéité : l'image que vous donnez de vous-même est conforme à votre nature réelle et ne force en rien votre équilibre de base. D'où sans doute une certaine aisance, des comportements cohérents et une volonté de rester vraiment vous-même, quels que soient les regards extérieurs et les attitudes qu'on attend de vous. Dans le meilleur des cas, votre volonté et votre sensibilité sont en harmonie, vos facultés inconscientes mobilisées et contrôlées par votre vouloir conscient, sans rupture d'équilibre. Il importe cependant d'éviter les pièges d'une autosatisfaction préjudiciable aux échanges réels et enfermant l'individu dans des schémas aussi confortables que figés. On peut rester naturel sans pour autant se satisfaire du seul bien-être qu'ont ceux et celles qui ne trichent pas avec eux-mêmes.

## Votre affectivité

Dans votre thème, le Soleil est en Taureau, Vénus en Bélier. A la spontanéité candide d'une Vénus Bélier s'oppose ici le scepticisme constructif d'un Soleil Taureau. Sur le plan affectif, vous vous montrez sensible à l'inédit, à la sensation émouvante d'une première rencontre. On peut parler d'une soif intarissable d'expérience, d'un désir de préserver le caractère naturel (ou irréfléchi) d'une relation naissante. A cet engouement instantané s'oppose le souci premier du Taureau : prendre le temps de vivre, le temps d'un épanouissement jamais immédiat. Les risques d'un tel duo zodiacal découlent de ces contradictions : les emballements intempestifs d'un coeur de Bélier dérangent le bien-être taurien. Ou, à l'inverse, on cherche à préserver à tout prix (Soleil Taureau) un amour éteint. Et si la flamme des premiers jours ne demande qu'à se réveiller, reste la volonté taurienne de se prémunir contre toute mutation incertaine, désir allant à l'encontre de la soif d'émotion vénusienne. Le Taureau freine le Bélier. Ou l'équilibre ! Car c'est sans doute la force d'une telle configuration que d'offrir un savant - et délicat - équilibre entre instinct de conservation et désir de vivre intensément. Bien intégré, un type Bélier-Taureau permet sans rupture - mais pas sans heurt ni émotion - d'alimenter encore et toujours une relation par ailleurs nourrie d'une vitalité hors du commun.

Coup de foudre, feu de paille, impulsivité amoureuse ? Tout cela représente votre façon d'aimer Sigmund Freud, ou plutôt de tomber amoureux et de garder tout au long de votre relation cette sorte de ressenti saccadé et vif qui peut paraître parfois un peu infantile ou en tout cas naïf mais si généreux et gai ! Vous êtes indéniablement possessif et peu soucieux de ce que pense votre partenaire, mais heureusement, votre spontanéité et votre authenticité permettent facilement de vous faire pardonner. Quand l'intensité est là, tout va bien. Pas de romantisme ni de prise de tête avec vous, vous aimez avec ardeur et le seul risque pour votre couple, en dehors de quelques emballements - ou plutôt d'occasions et d'herbe tendre prises ici ou là - est que l'ennui s'installe et si c'est le cas, vous partirez sans le moindre regret et oublierez aussi vite ce qui vous consumait il y a peu de temps.

Sigmund Freud, la position de votre Vénus est assez particulière car sa symbolique, c'est-à-dire les sentiments et l'absence de limite et de contrôle par définition, ne se marie pas forcément bien avec celle de la maison 6, qui représente à la fois les contraintes, le travail ou la vie quotidienne, le mode de vie, la dépendance et la notion de service à rendre à autrui : ainsi, l'association des deux va avoir comme conséquence de rendre en quelque sorte les sentiments associés à un cadre ou des obligations, sans que cela en soit forcément gênant d'ailleurs. Vous rencontrez presque toujours votre conjoint ou vos relations amoureuses dans un cadre de travail, une association, une occupation bien précise (loisirs ou plutôt projets de travail en commun etc.) comme si pour vous, ce contexte pouvait plus facilement lever l'inhibition ou la restriction naturelle créée par cette combinaison maison-planète. Il est d'ailleurs d'usage de dire que les amours ancillaires (avec les subordonné(e)s) ou des personnes "socialement inférieures") ou avec les collègues de travail sont grandement favorisées par cette configuration. De plus, si aucun aspect de tension n'affecte Vénus en maison 6, votre vie quotidienne est divertissante, vous aimez votre travail, mélangeant aisément plaisir et utilité, faisant des rencontres agréables et découvrant des centres d'intérêt sans cesse renouvelés et captivants. La sympathie de vos collègues de travail, notamment les femmes, vous est presque toujours acquise, ainsi que leur dévouement et leur estime. Vous avez donc tout intérêt à travailler, vous êtes de ces rares personnes pour qui le travail n'est jamais une contrainte mais plutôt un plaisir de chaque jour car vous savez sans doute vous diriger vers ce qui vous plaît ; prenez simplement garde à ne pas tomber amoureux trop souvent dans ce contexte !

### ★★★★★ Vénus sextile Saturne, orbe 1° 21'

Vous privilégiez la profondeur des sentiments et la sincérité de votre vie affective. En amour, vous ne vous contentez pas de faux-semblants, de compromis hasardeux. La relation de couple repose sur une confiance réciproque. Vous vous efforcez de construire une liaison durable, un amour vrai, conforme à vos aspirations et à votre for intérieur. L'harmonique Vénus-Saturne induit une certaine sagesse : on préfère la vérité inexprimable au paraître. Une liaison sentimentale est d'abord une aventure : la découverte de l'autre, pas à pas... autant dire que toute relation prend d'emblée une dimension fondamentale. On peut évoquer un brin de romantisme, une nature passionnée bien que souvent pudique, réservée. On ne s'engage pas à la légère ! Atout essentiel pour garantir la longévité d'un amour : vous savez remettre en cause vos comportements affectifs et vous adapter à l'autre. Vous gérez ainsi relativement bien les éventuelles crises, surmontant les difficultés inhérentes à tout rapport amoureux.

### ★★★★★ Vénus conjonction Pluton, orbe 8° 14'

Vous montrez une exceptionnelle lucidité en amour. Vos passions sont subtiles, profondes, et pourtant déroutantes et imperceptibles au regard extérieur. Vous ne faites preuve d'aucune naïveté, mais gardez vos distances. C'est votre charme. Vous percevez les enjeux véritables de votre relation de couple et de votre attitude sentimentale. Vous menez ainsi la barque de votre sensibilité sans être victime des mirages et des pièges affectifs. Le risque est seulement d'adopter des comportements excessivement calculateurs. A trop vouloir maîtriser l'amour et en tirer les ficelles, on peut perdre la candeur et l'innocence dont se nourrissent beaucoup de relations. Vous avez une manière bien à vous d'aimer et d'en donner les preuves, n'hésitant pas à agir de manière parfois paradoxale pour préserver l'authenticité de vos rapports. Et vous saurez anticiper les problèmes, contourner les difficultés avant même qu'elles se produisent.

## Votre façon d'agir et votre sexualité

Sigmund Freud, on ne peut pas dire que vous êtes spécialement agressif ! En réalité, il en faut généralement beaucoup pour vous puissiez exprimer votre colère car vous êtes plutôt du genre hésitant et peu enclin à prendre des risques ; en fait vous avez par dessus tout horreur de la violence et vous préférez laisser faire plutôt que d'intervenir. La modération et la juste mesure en toute chose ont nettement votre préférence. Un des rares domaines qui peut déclencher votre départ en guerre est peut-être lorsque vous constatez une grande injustice, qu'elle concerne vous-même ou quelqu'un de faible et désarmé. Dans le domaine de l'action comme celui de la sexualité, vous n'êtes pas spécialement impulsif et préférez nettement que votre partenaire vous montre la voie à suivre, avec sérénité et douceur si possible. A vrai dire, les formes et caractéristiques de votre libido sont beaucoup conditionnées par le reste de votre personnalité.

C'est dans le domaine de l'amitié et de la vie collective (projets en commun, réunions etc.) que vous montrez votre impulsivité et votre chaleur, mais aussi votre capacité d'action, Sigmund Freud.

Vous êtes tout d'une pièce sur ce plan-là et avec vous, " ça passe ou ça casse ". Et encore, quand ça passe, à vous de faire durer la relation car vous n'êtes pas en amitié du genre soumis et à dire " amen " à n'importe lequel de vos ami(e)s sur n'importe quel sujet. Vous mettez beaucoup de passion dans vos relations amicales, vous ne concevez pas une relation tiède ou fade, il faut que cela bouge de toute façon, même si le prix à payer est souvent une relation écourtée.

En tout cas, vous aimez être actif en collectivité, si possible prendre un certain leadership, à votre manière bien sûr, et vous vous montrez entreprenant dès que vous êtes un peu en représentation si l'on peut dire. Dans la solitude, il est probable que vous n'éprouviez pas vraiment le besoin de dépenser votre énergie.

★★★★★ Mars opposition Jupiter, orbe -3° 47'

Vous savez mobiliser votre énergie à la moindre occasion de saisir une opportunité, de concrétiser les chances qui vous sont offertes. Aussi êtes-vous présent, parfois de manière spectaculaire et démonstrative, dès qu'une assemblée se constitue et que le contexte vous offre des chances de réussite. Trop de précipitation et de zèle peuvent pourtant nuire à vos projets et provoquer l'effet inverse de celui que vous espérez. Car les dangers de cet aspect résident dans l'empressement avec lequel vous vous efforcez de concrétiser vos desseins et ambitions, forçant ainsi les événements alors même que la situation réclame diplomatie et patience. Une fougue souvent excessive peut vous faire manquer la cible choisie. Il est des circonstances qui réclament une gestion précise, une lucidité que cette configuration planétaire tend à vous faire perdre de vue. Toute occasion n'est pas nécessairement bonne. Il serait dommage de perdre votre efficacité par excès d'opportunisme ou d'enthousiasme.

★★★★★ Mars carré Saturne, orbe 5° 49'

Agir, mais pourquoi ? Et agir comment ? Le monde qui vous entoure ne vous inspire qu'une confiance très limitée. Les événements vous ont appris à douter des situations simples, à n'intervenir qu'après mûre réflexion. Sensible aux pièges de l'existence, aux affrontements, aux luttes, vous compliquez à loisir vos comportements, passant souvent à côté de votre cible par autocensure. Vos interventions manquent parfois de spontanéité : il vous faut apprendre à maîtriser vos doutes, à acquérir la conviction que vous pouvez vous aussi gérer de manière positive les réalités et les faits. En cherchant bien, il est différentes manières de se simplifier un peu la vie...

★★★★★ Mars quinconce Pluton, orbe -1° 04'

Votre respect des lois et des normes a ses limites ! Les morales, les conventions, les repères sociaux ont pour vous peu de valeur. Un brin d'anarchie dans l'âme, vous passez outre les codes pour vivre une sorte de révolution personnelle. L'action hors-normes est préférable au conformisme tranquille. De la révolte qui gronde au renoncement idéologique, l'éventail des possibilités est large pour exprimer vos différences. Parfois, vous ne ferez aucun cas des éléments concrets qui pourtant s'avèrent incontournables. De là quelques déceptions ou retours de bâton. Ou alors vous agirez de manière impulsive, trahissant vos idéaux. Il convient donc de maîtriser vos faits et gestes, d'équilibrer le respect des contraintes de la réalité et la satisfaction de vos exigences intérieures, de vos motivations intimes.

★★★★★ Soleil sesqui-carré Mars, orbe 2° 02'

Cet aspect dénote une grande impulsivité, un caractère fougueux, une sensibilité à fleur de peau. L'excès de force et d'énergie peut compromettre votre équilibre de vie et vous conduire à des actions impulsives ou irréfléchies. Vos idéaux ne seront pas toujours conformes à vos actes. Certes, vous savez réagir, défendre vos options jusqu'à l'héroïsme. Mais sans doute aggravez-vous parfois les tensions ambiantes par des emportements intempestifs. De là certains dérapages non contrôlés ! Les faits démentent alors vos aspirations. Bien maîtrisée, cette configuration planétaire devient cependant une source inépuisable de passion et d'énergie.



#### ★★★★★ Mars sesqui-carré Uranus, orbe -2° 13'

Avec la dissonance Uranus-Mars, les coups d'éclats sont fréquents. Vos actions sont téméraires, parfois irréfléchies. Sans doute maîtrisez-vous difficilement vos humeurs, laissant souvent l'impulsivité prendre le pas sur la logique des situations. On peut dès lors s'attendre à des décisions énergiques mais fantaisistes ou prises à contretemps. Votre existence exclut la monotonie : coups de tonnerre et comportements tyranniques sont au rendez-vous ! Votre combativité peut certes vous permettre de faire face efficacement aux difficultés éventuelles de l'existence. Mais gare à la casse, dans certains cas. On peut vouloir jouer les héros et se tromper. Parce qu'on a surestimé ses forces, ou parce que l'intransigeance dont on fait preuve interdit toute solution de compromis. Il importe donc de tempérer vos décisions, d'éviter autant que faire se peut les solutions aussi définitives qu'inadéquates.

## Votre intellect et votre façon de communiquer

Votre esprit est calme et pondéré ; même si vous assimilez lentement les choses, votre mémoire est considérable. Votre jugement est basé sur la réflexion et la raison et s'appuie toujours sur l'expérience. Vous êtes, Sigmund Freud, un bon conseiller, quelqu'un sur qui l'on peut compter et à qui l'on peut se confier en toute discrétion. Plein de bon sens, prudent, méthodique et discipliné, vous pouvez mener à bien des projets constructifs, d'autant que vous serez souvent très déterminé dans vos opinions et vos actions. Mais une certaine tendance à l'intolérance et aux idées préconçues risque parfois de choquer votre entourage qui aimerait vous voir faire preuve de plus de souplesse au lieu de refuser en bloc tout ce qui n'est pas immédiatement vérifiable. Vous vous exprimez généralement avec beaucoup de charme et cela vous permet certainement de mieux faire accepter à autrui vos habitudes bien établies.

La communication avec autrui est votre point fort, Sigmund Freud : toute votre intelligence va pouvoir être utilisée pour arriver à des accords, compromis, ou contrats. Vous êtes un négociateur né, du moins vous essayez de l'être car mentalement, vous avez du mal à penser en terme égocentrique, la plupart de vos réflexions concernent les autres et non vous-même.

Avec une telle façon de penser, vous êtes parfois certes un peu dépendant des autres, trop adaptable si l'on peut dire. Souple, bavard et à l'aise dans votre façon de communiquer, vous perdez en charisme et en force de conviction ce que vous gagnez en efficacité de compromis rapide mais parfois léger. Les affaires du mariage, forme suprême d'association, sont parfois traitées également avec légèreté et insouciance mais habileté.

#### ★★★★★ Mercure sextile Jupiter, orbe -1° 46'

Vous montrez de grandes facultés d'adaptation, d'insertion sociale et d'apprentissage d'aptitudes variées. On vous attribue un sens aigu de la relation, sans doute parce que vous parvenez à parler le langage des autres. Vous assimilez rapidement les milieux les plus divers, sachant faire reconnaître vos qualités. Votre attitude et vos paroles ont le don de séduire et de convaincre votre entourage. La diplomatie est un atout dans votre jeu. Vous vous montrerez apte à négocier, cherchant en maintes circonstances des solutions de compromis. Le seul risque est d'accepter parfois trop facilement des arrangements qui pourront s'avérer, avec le temps, moins constructifs que prévu. Revers de la médaille d'une souplesse hors pair et d'un tact indéniable.

#### ★★★★★ Mercure conjonction Uranus, orbe 7° 12'

Votre état d'esprit novateur fait du monde qui vous entoure un champ d'expérience toujours en mouvement. Vous savez poser les vraies questions... et y répondre. Souple quand il faut, vous n'en avez pas moins vos principes, vos certitudes inébranlables. Il paraît dès lors difficile de vous prendre au dépourvu. Vous multipliez les observations, les relations, les contacts, sans jamais perdre la face : votre mobilité cache en fait une détermination farouche et une grande lucidité. En un éclair, vous pouvez saisir l'information utile, la relation enrichissante. Vos démarches originales, voire fantaisistes, excluent la monotonie. Vos conceptions de l'existence pourront à l'occasion en surprendre plus d'un !

#### ★★★★★ Mercure trigone Mars, orbe 5° 34'

L'harmonique Mercure-Mars signe un esprit alerte, un caractère énergique. Vous savez prendre des décisions rapides et les concrétiser sur-le-champ. Vous n'acceptez jamais les situations figées. Il vous faut concevoir, agir, lutter pour manifester votre sens aigu de la relation : tout vous concerne, le monde, les autres... Et c'est pour vous une nécessité que de vous impliquer dans les relations, les dialogues. Vos réparties tranchantes vous valent une réputation de grande franchise. Sur le plan relationnel, on apprécie votre vivacité d'esprit, votre mobilité. Vous saurez souvent trouver au moment opportun les alliés ou partenaires dont vous avez besoin. Un art de la "débrouillardise" précieux...

#### ★★★★★ Mercure semi-sextile Saturne, orbe -0° 14'

Votre vision du monde est rigoureuse, objective. Une logique exemplaire marque votre attitude mentale et vos relations humaines. Vos facultés de discernement ne laissent dans l'ombre aucun détail : il vous faut connaître le pourquoi des éléments de votre existence, explorer les coulisses du monde qui vous entoure. La profondeur de vos relations interdit les rapports superficiels. Sans doute est-ce la raison de votre intérêt lorsqu'on vous met en présence d'éléments étrangers à votre manière de fonctionner. Vous êtes un chercheur dans l'âme, quelle que soit la forme que prennent vos investigations : ce peut être une curiosité exacerbée vis-à-vis de l'humain, une volonté de comprendre les enjeux relationnels. Ou un hobby, un sujet d'études vous mettant en présence d'une énigme. Qu'importe ! La vie est une éternelle quête de l'inconnu. Aussi manifestez-vous un sens critique très développé, n'acceptant qu'après mûr examen ce qui relève pour d'autres des lieux communs.

## Vos buts, motivations, carrière et destin

### Votre Soleil se situe en maison VII

Sigmund Freud, vous n'avez de cesse pour vous affirmer que de multiplier les rapports avec les autres. Votre ambition, même si elle n'est pas comprise pour vous de façon consciente très tôt dans l'existence, est de briller par la relation avec autrui.

Cela peut prendre la forme d'une tendance à vous investir assez vite dans des associations, des groupes, des clubs; quoi qu'il en soit, vous vous sentez bien dès qu'il y a du monde car vos talents de communication aboutissent toujours à vous mettre adroitement en valeur et vous faire apprécier; quel que soit votre style d'ailleurs, ce n'est pas ici ce qui est important. Votre volonté est de ne pas passer inaperçu dès que vous êtes en contact avec le monde.

Vous êtes d'ailleurs véritablement fait pour le mariage, forme suprême de l'association. En général, votre destinée est en effet en grande partie tributaire du mariage que vous ferez, soit directement par les

conséquences qu'il aura sur votre carrière ou votre façon de vivre, soit indirectement et sur le long terme par les appuis ou soutiens que vous pourrez en retirer, notamment grâce à votre droiture et à votre habileté à vous imposer. Le mariage est un peu pour vous la consécration de vos ambitions et de toute façon, inconsciemment, vous l'avez compris puisque toute votre volonté est en mouvement dès votre adolescence pour arriver enfin à cela. Vous avez bien sûr la souplesse et le talent pour faire de la vie en commun une harmonie de tous les jours.

Ce domaine ne sera qu'une des facettes vers lesquelles votre volonté s'exercera favorablement mais..., avec quelle force et quel talent !.

Tout semble rose à première vue avec une telle configuration. Cependant les choses ne sont pas forcément aussi simples et faciles : en effet, cette volonté de briller par les autres et cette recherche presque éperdue du contact pour le contact peuvent quelquefois cacher une peur de la solitude et un manque de confiance en soi. Pourquoi ce besoin constant de chercher dans le regard des autres l'assurance que l'on a de sa valeur si ce n'est pour se rassurer en face de ses propres doutes ?

Vous êtes un peu influençable et cette appréhension à rester seul et à ne pas être à la hauteur devant autrui peut vous causer quelques désagréments par une forme de réaction exagérée; des luttes, des conflits d'autorité ou même quelques procès peuvent à certaines occasions dans la vie vous faire du mal. Vous vous en remettez généralement car votre désir de vous montrer sous votre meilleur jour est plus fort que tout.

Votre défi finalement est d'arriver à concilier votre désir de plaire à autrui en essayant de cacher votre côté un peu dominateur et trop... présent : n'en faites pas autant, vous serez sans doute autant apprécié et souvenez-vous que le mieux est l'ennemi du bien !

## **Le gouverneur de votre thème est en maison VI**

Le maître de l'Ascendant se trouve aussi dans l'une des douze maisons du thème. Tout comme le Soleil dans sa maison, il vous apporte certaines facilités ou vous fait apprécier certains domaines de la vie plus que d'autres.

Le gouverneur de votre thème se trouve en maison 6, Sigmund Freud. Cette position vous donne envie d'être utile et vous rend perfectionniste, soucieux du détail et du travail bien fait. La vie quotidienne, domestique et les échanges avec les collègues de travail - si vous avez une profession - est un élément important de votre épanouissement. Les questions de santé peuvent vous intéresser.

## **Les aspects concernant vos ambitions**

Concernant votre destin ou votre carrière, les aspects suivants dans votre thème natal permettent d'affiner ce qui vient d'être dit :

★★★★★ Soleil conjonction Uranus, orbe 4° 15'

Cet aspect renforce la détermination, la volonté de faire valoir ses idées, ses conceptions. Conceptions originales, parfois révolutionnaires. Votre faculté d'innover fait beaucoup pour votre image de marque. Vous avez l'âme d'un meneur d'hommes, d'un leader. Vous montrez un esprit tranchant, synthétique. Sans doute avez-vous tendance à trop simplifier ou schématiser les situations. Car vous savez dans la plupart des cas où vous voulez aller, et comment parvenir à vos fins. Une détermination à double

tranchant... tous et toutes n'apprécieront pas également vos prises de position contrastées. C'est oui ou non, blanc ou noir ! Cette configuration planétaire est celle des certitudes. Pour agir de manière conforme à vos motivations intérieures et respecter vos modèles, vous pourrez faire preuve d'une rare volonté. Et balayer bien des obstacles.

★★★★★ Jupiter carré Saturne, orbe -2° 01'

Jupiter et Saturne font une dissonance dans votre thème natal, Sigmund Freud. Ce n'est pas dramatique loin de là : cette configuration planétaire, à la limite entre la caractéristique individuelle et collective, indique simplement que parfois, votre insertion dans la société peut souffrir de quelques retards ou de petites difficultés. Ces retards ou légers revers de fortune pourront d'ailleurs le plus souvent trouver leur origine dans votre propre comportement, Sigmund Freud. En effet, Jupiter représentant la loi et la vie publique, et Saturne, le sérieux, la durée et la persévérance, vous pouvez être amené à plusieurs reprises dans votre vie, à devenir impatient ou même rebelle à toute autorité ou contraintes légales, jusqu'à franchir la ligne jaune... A vous de vous faire une raison pendant ces circonstances, il faut parfois accepter d'attendre son tour au risque... d'être encore davantage freiné dans sa réussite par sa propre précipitation !

★★★★★ Vénus trigone Milieu du Ciel, orbe -2° 36'

Dans votre thème natal, Sigmund Freud, la douce planète Vénus est en bon aspect de votre Milieu du Ciel : cela signifie que votre charme naturel et la façon que vous avez de monter vos sentiments plaisent en société. Cela vous permet en général d'accéder plus facilement que d'autres à vos buts professionnels ou en tout cas à un certain statut social. Une femme - ou des femmes - peut parfois vous aider dans votre carrière ou votre destin.

★★★★★ Uranus carré Milieu du Ciel, orbe 3'

Uranus est en aspect dissonant de votre Milieu du Ciel, Sigmund Freud. Rien de grave assurément, vous risquez parfois de manquer de persévérance dans vos efforts pour progresser dans votre carrière ou votre destinée sociale : lorsque des contrariétés inattendues arrivent, il vous appartient, plus que d'autres, d'accepter les changements inévitables sans pour autant perdre le cap et surtout sans vous décourager. Vous avez plus qu'autrui, à apprendre à accepter les valeurs du temps et de la durée des choses si vous voulez en récolter les fruits.

★★★★★ Mercure carré Milieu du Ciel, orbe -4° 11'

L'approche intellectuelle que vous avez par rapport à vos buts professionnels ou votre destin tout court, vous semble souvent peu satisfaisante, Sigmund Freud. Cette petite dissonance de Mercure à votre Milieu du Ciel vous crée en effet quelques hésitations ou quelques maladresses dans votre façon de communiquer, en certaines circonstances. Rien de grave assurément, à vous d'obtenir petit à petit confiance en vous, en maîtrisant vos dossiers.

★★★★★ Soleil sextile Neptune, orbe -3° 31'

L'aspect harmonique Soleil-Neptune est l'indice d'une intuition développée, d'une certaine clairvoyance. Parfois, on peut parler d'un sixième sens : des images mentales ou des informations puisées dans l'inconscient s'imposent à votre esprit. Ce qui n'était qu'un sentiment confus devient alors certitude, conviction intime. Vous n'éprouvez pas nécessairement le besoin de justifier vos attitudes : on prend telle ou telle décision parce qu'on sent qu'il le faut. Sans pour autant maîtriser la logique sous-jacente. Le risque est bien sûr de suivre parfois des sentiers chimériques ou trop aventureux. D'inexplicables convictions peuvent ainsi s'avérer erronées ou trop optimistes. Votre flair ne vous trompe cependant que

rarement. Un dernier point : on constate souvent avec un tel aspect planétaire une curiosité à l'égard du "bizarre", du paranormal.

#### ★★★★★ Jupiter bi-quintile Milieu du Ciel, orbe 0° 01'

Jupiter est en bon aspect de votre Milieu du Ciel, Sigmund Freud : cela signifie que vous êtes souvent chanceux ou aidé dans votre carrière ou votre destin social ; vous avez confiance dans vos capacités à vaincre les obstacles que vous trouvez sur votre route, tout en respectant les lois et l'autorité. Ainsi grâce à cette configuration, vous tracez votre route en ayant l'impression que votre avancée est plutôt rapide par rapport à celle de la moyenne des gens.

#### ★★★★★ Saturne sextile Milieu du Ciel, orbe -3° 57'

Par cet aspect harmonieux de Saturne à votre Milieu du Ciel, Sigmund Freud, vos efforts à long terme et votre persévérance sont récompensés et petit à petit, vous gravissez les marches du succès. Le temps est votre allié pour votre carrière, pour votre destin social : tenez le cap, soyez certain que votre sérieux et votre obstination plaisent et contribueront à votre réussite, surtout dans la seconde moitié de votre vie.

#### ★★★★★ Soleil carré Milieu du Ciel, orbe 7° 16'

Ce que vous souhaitez vraiment ou la façon que vous avez de considérer les choses, Sigmund Freud, peut parfois être en contradiction avec vos buts professionnels. Que ce soit par certains conflits d'autorité ou quelques hésitations quant à la façon de faire progresser votre destin, il vous faudra quelquefois faire preuve de souplesse et mettre de l'eau dans votre vin si vous voulez garder le cap et faire progresser votre carrière avec succès et ne pas subir les contrariétés de ce déphasage entre le Soleil et le Milieu du Ciel dans votre thème.

#### ★★★★★ Soleil semi-carré Jupiter, orbe 1° 45'

L'aspect Soleil-Jupiter de votre thème, s'il marque un vif désir d'intégration socioprofessionnelle, peut induire certaines difficultés d'expression dans ce domaine. Par excès ou démesure. Peut-être y a-t-il un décalage entre vos objectifs et les moyens mis en oeuvre pour les réaliser. Le piège de cette configuration est de sacrifier une part essentielle de vous-même à quelque dessein ambitieux mais disproportionné. A trop vouloir s'adapter, on prend le risque de manquer sa cible par excès d'opportunisme. Il importe d'éviter de trahir vos valeurs en cherchant à tout prix à ajuster vos attitudes à la situation. Sans toutefois vous laisser prendre au piège inverse : une soif d'absolu qui interdit les compromis pourtant nécessaires. Il vous faut concilier idéalisme et exigences du moment, respect des principes et esprit d'à propos. Mal intégrée, cette configuration est celle des débordements. Parfois, les outrances sont flagrantes. Ce peut être un tempérament exubérant, démonstratif à l'excès. L'ambition personnelle se transforme alors en orgueil, la jovialité devient démesure. Les éclats d'humeur sont fréquents. Toutefois, cet aspect révèle son caractère positif dans le cadre d'un vécu incitant à trop de réserve et de prudence. Tout est une question d'équilibre et de contexte...

## Vos atouts et votre part de jovialité

Sigmund Freud, votre sensibilité, vos émotions et capacités artistiques, notamment sur le plan de la musique et du rythme, sont fortement accrues par cette configuration favorable de la planète de la grande fortune dans ce signe sans limite. Vous avez grâce à elle un côté artiste et attachant, une façon souple et mobile de considérer vos relations avec les autres et avec votre milieu. Parfois cet état d'esprit rêveur et sensible à la souffrance d'autrui peut vous inciter à agir avec compassion dans les domaines des



grandes causes humanitaires.

Le cadeau de la nature pour vous, Sigmund Freud, consiste en des satisfactions agréables dans le domaine des loisirs, des divertissements, des créations et des amours aussi. Tout ce qui est plaisir est favorisé, le monde merveilleux où les contraintes et les obligations n'existent pas illumine votre vie. La tradition parle aussi de chance en matière de communication avec les enfants et d'une descendance harmonieuse et réussie.

La planète Jupiter exprime l'idée d'expansion, de largesse, de générosité. Elle correspond aux fonctions de synthèse, d'enthousiasme et d'optimisme : sa présence en maison dans le thème natal a une importance beaucoup plus grande que sa présence en signe puisque Jupiter, comme Saturne, Uranus, Neptune et Pluton est une planète lente. Beaucoup de gens nés à la même époque possèdent Jupiter dans le même signe. Il s'agit donc pour sa présence en signe d'une signification mineure, moins personnelle que les planètes dites rapides, Soleil, Lune, Mercure, Vénus et Mars, à lire donc avec prudence.

Jupiter dans le signe des Poissons amplifie votre générosité naturelle et votre sens du dévouement. Votre empathie est généralement forte du fait de cette position et vous vous sentez enclin à apporter votre force et votre enthousiasme aux plus défavorisés, à aider les autres sans limite aucune. Votre imagination est puissante et vos sentiments peuvent s'enflammer aisément : sensibilité aux aguets, affectivité non bridée, vous faites partie de ceux ou celles qui, à l'instar d'un véritable radar humain, détectent intuitivement chez autrui la souffrance ou tout simplement les qualités de cour les plus belles.

## Votre part de gravité

Votre vivacité et votre superficialité se transforment petit à petit en secondarité, profondeur de réflexion et intérêt pour les connaissances, les contacts et la logique.

La mort et tout l'environnement lié à elle - héritages, successions, placements, tristesse ou détachement - constitue tôt ou tard un domaine de la vie que vous aurez à affronter, pas forcément de façon négative, Sigmund Freud. D'ailleurs, la tradition accorde souvent une signification de longévité à cette configuration, s'il n'existe pas d'aspects liés farouchement hostiles.

Affectivement et sexuellement, vous avez du mal à vous donner avec confiance et c'est sur le plan de l'inhibition possible que vous aurez à travailler pour arriver à dépasser vos propres peurs. Saturne, planète du temps, vous le permettra certainement après quelques expériences et la volonté de considérer ce domaine avec légèreté et source de plaisir et de joie à condition... d'y enlever justement toute gravité.

La planète Saturne exprime l'idée de contraction, d'effort, de durée, de limitation, de concentration. Avec Saturne, tout ce qui n'est pas authentique est amené tôt ou tard à être éliminé. On ne peut pas tricher avec Saturne, il correspond à un désir irrésistible de ne faire qu'un avec soi-même avec responsabilité et sagesse. Il est le grand purificateur, il représente nos limites mais aussi notre vérité : sa présence en maison dans le thème natal a une importance beaucoup plus grande que sa présence en signe puisque Saturne, comme Jupiter, Uranus, Neptune et Pluton est une planète lente. Beaucoup de gens nés à la même époque possèdent Saturne dans le même signe. Il s'agit donc pour sa présence en signe d'une signification mineure, moins personnelle que les planètes dites rapides, Soleil, Lune, Mercure, Vénus et



Mars, à lire donc avec prudence.

Saturne dans le signe des Gémeaux diminue votre légèreté, votre futilité, votre insouciance : vous devenez plus réfléchi, plus concentré, vous apprenez à canaliser en profondeur vos idées ; votre sens pratique est amplifié, votre souci d'exactitude et votre soif de précision sont renforcés.

## Quelques cas particuliers

### Votre originalité et vos utopies

Votre anticonformisme en ce qui concerne les relations avec les autres vous pousse à fréquenter des gens très originaux voire dans certains cas un peu spéciaux, à moins que tout simplement, vous ne puissiez pas vous empêcher d'être à l'origine de ruptures aussi brutales qu'inattendues avec certaines personnes que vous trouvez finalement trop banales ou conventionnelles.

Votre soif de liberté crée une approche individuelle très forte dans la façon de communiquer et d'appréhender les relations avec autrui; ainsi, vous pouvez être méfiant pour les associations ou le mariage, car si jamais vous vous sentez ne serait-ce qu'un peu enfermé ou simplement pas assez libre dans ce contexte, vous vous échappez sans crier gare !

Vous êtes en réalité très exigeant, trop souvent, mais sans le savoir dans la plupart des cas; et c'est cette exigence qui est à l'origine de vos revirements de comportement. La solution : fréquentez des gens originaux, tout simplement ! Et souvent, l'union libre vous est en général conseillée, sauf si votre liberté et votre curiosité sont déjà satisfaites sur le plan quotidien.

### Votre inspiration et vos illusions

Vous avez une vision assez floue de votre foyer d'origine, parfois de votre père mais vous ressentez ce domaine de votre vie avec intensité. Il est capital pour vous de vous sentir bien chez vous, car si cela n'est pas le cas, vous avez tendance à imaginer des horreurs qui n'existent sans doute que dans votre esprit !

Il peut y avoir à certaines occasions de votre vie complication, incompréhension ou mystère sur vos origines, sur votre patrimoine immobilier. Quoiqu'il en soit, vous avez du mal à y voir clair "à la maison" même si lorsque tout va bien, vous avez tendance à idéaliser votre foyer.

### Votre passion et votre autorité

Les rapports que vous avez avec vos subordonnés ou collègues de travail peuvent prendre une tournure passionnelle et créer des relations de type dominant/dominé qui risquent de mettre le feu aux poudres, à moins que vous ne réussissiez à rendre la situation stable grâce à votre autorité.

Vous risquez de ne pas accepter l'autorité de vos supérieurs et vous n'aurez de cesse d'inverser le type de rapport que vous avez avec votre chef pour finalement gagner le rôle de dominant qui vous va certes souvent bien mieux.

A quelques rares périodes de votre vie, de sérieux problèmes de santé peuvent vous affecter, mais vous en ressortirez transformé et d'autant plus fort tel le phœnix qui renaît de ses cendres.

## Vos planètes isolées

En général, les dix planètes du thème se trouvent en relation avec d'autres planètes, par les aspects astrologiques majeurs ou mineurs. Ces liens permettent à ces planètes ou énergies qui se manifestent dans la personnalité du sujet, de fonctionner et de s'exprimer avec des garde-fous et avec une certaine tonalité.

Rarement, il peut arriver que dans un thème, une planète soit complètement déconnectée des neuf autres.

Les astrologues ont constaté que lorsque c'était le cas, le sujet ressentait l'énergie de la planète solitaire ou isolée d'une façon singulière, à la fois saccadée et avec beaucoup de puissance. Ainsi par exemple, le célèbre astrologue Jean-Baptiste Morin de Villefranche indique « qu'une planète solitaire présage quelque chose d'insolite ou d'extraordinaire, à l'endroit des significations rattachées à la maison qu'elle occupe » (source : l'astrologie selon Morin).

La méthode de détection que nous utilisons est la suivante : une planète est dite isolée si elle ne fait aucune conjonction, semi-sextile, sextile, carré, trigone, opposition ou quinconce à l'une des neuf autres planètes du thème de naissance, en prenant en compte les orbes de ces aspects. On ne tient pas compte des angles du thème dans cette détection.

Il est dans tous les cas important de retenir qu'une planète isolée agit clairement lorsqu'elle est personnelle : ainsi le Soleil, la Lune, Mercure, Vénus ou Mars, lorsqu'elles sont isolées, produiront à coup sûr les effets particuliers dont parle Jean-Baptiste Morin de Villefranche. Pour Jupiter, Saturne, Uranus, Neptune et Pluton, il convient d'être prudent, ces cas n'ayant pas encore été bien étudiés en volume.

Votre thème ne comporte aucune planète isolée, ce cas particulier n'intervient pas dans votre thème.

## Annexe 1 : vos dominantes mineures

Les cinq dominantes qui suivent sont moins importantes que celles décrites au début de votre étude et ne se perçoivent pas forcément : elles peuvent toutefois, dans certains cas, apporter quelques compléments mineurs à l'analyse de votre caractère, mais plutôt à titre de curiosité. Il n'est pas nécessaire d'en tenir compte lors des premières lectures de votre portrait.

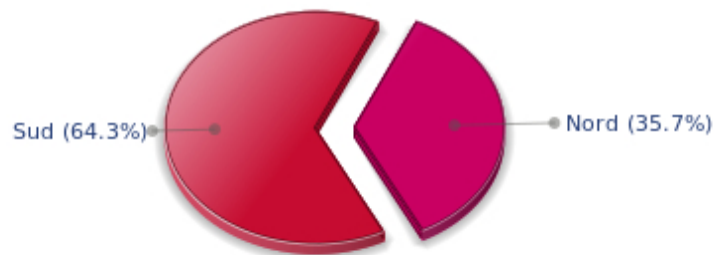
### Vos répartitions planétaires : hémisphères Nord Sud et Est Ouest

L'axe qui lie la pointe de la maison 1, l'Ascendant, à la pointe de la maison 7, le Descendant, sépare le zodiaque en deux bols, un bol supérieur, au Sud, et un bol inférieur, au Nord. La partie Sud et la partie Nord, pour reprendre une expression du célèbre astrologue américain Rudhyar, correspondent aux deux fonctions "être" ou "fonctionner"; bien d'autres concepts sont aussi associés à cette répartition entre hémisphères Nord et Sud, comme ceux de l'introversion - pour l'hémisphère Nord - et l'extraversion - pour l'hémisphère Sud - l'être ou le paraître, la vie intérieure ou la vie extérieure, la réflexion ou l'action, rêver sa vie ou vivre ses rêves, l'abstrait ou le concret, la discrétion ou la mise en vedette etc.

Il ne s'agit pas forcément d'une détermination, mais d'une sensibilité personnelle : ainsi, certains ou certaines seront projetés dans la vie publique malgré un hémisphère Nord très chargé, mais si cela se produit, cela ne sera pas forcément vécu de façon volontaire, par goût ou par nature. Réciproquement, certains hémisphères Sud très chargés ne provoqueront pas automatiquement chez leurs propriétaires une destinée célèbre, mais ceux-ci auront tendance, si leur vie est trop "calme" à rechercher le devant de la scène. Il est question ici de nature profonde et d'inclination naturelle. Bien sûr, aucune des typologies n'est "supérieure" à une autre.

Dans votre thème natal, Sigmund Freud, les dix planètes principales sont réparties de la façon suivante :

### Vos Hémisphères Nord et Sud



Sigmund Freud, la prédominance d'éléments planétaires dans l'hémisphère Sud vous pousse à agir, à vous montrer et rendre visibles à tous vos actes et ce que vous avez en tête. Au mépris et au détriment parfois d'une vie intérieure plus riche et d'une réflexion plus profonde et sage. L'action et la communication vous interpellent et vous avez tendance à considérer que ce qui compte, c'est ce qui se voit ! Ce n'est pas forcément exact et il vous appartient pour évoluer de ne pas négliger les forces de l'être, la méditation, la solitude et l'imagination sans lesquelles toute manifestation ne peut aboutir que

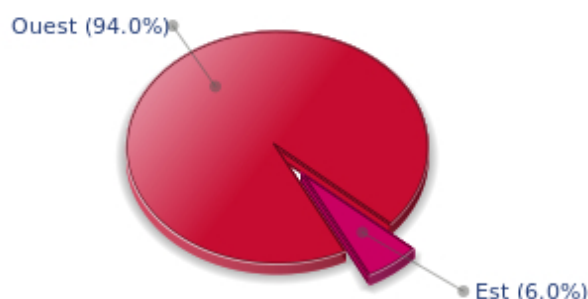
de façon limitée et sans vous rendre pour autant plus fort.

Le thème astral de naissance est découpé en deux autres parties, orientale et occidentale, par l'axe vertical qui relie le Milieu du Ciel au Fond du Ciel.

La partie orientale, à l'Est, du côté de l'Ascendant, est le monde du moi, de la volonté, du magnétisme personnel, de la vitalité, alors que la partie occidentale, à l'Ouest, du côté du Descendant, est le monde des autres, de la communication, du rapport à autrui et de son influence, de la souplesse et de l'adaptabilité.

Sigmund Freud, voici la répartition des planètes entre vos deux hémisphères Est et Ouest :

### Vos Hémisphères Est et Ouest



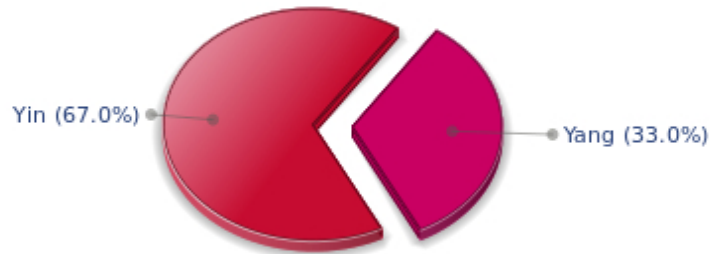
La prédominance des éléments planétaires à l'Ouest de votre thème natal vous apporte, Sigmund Freud, souplesse et empathie, convivialité et sens de la communication. Un facteur excellent pour nombre d'activités professionnelles ou pour votre vie amicale ou sentimentale par exemple.

Un atout très clair, à condition... que vous ne vous trouviez pas souvent au centre des décisions à prendre dans votre vie : vous risquez d'écouter le dernier qui a parlé et votre souplesse ne vous tirera pas forcément toujours du mauvais pas. Il vous faut donc apprendre à décider seul parfois, à affronter les conséquences de vos actes avec courage et rapidité, sans regret. Cette attitude vous permettra d'allier souplesse et action, adaptabilité et absence d'hésitation.

### Vos polarités Yin et Yang

Les douze signes sont répartis en deux groupes de polarités, appelés groupe actif et groupe passif, ou encore parfois masculin et féminin, positif et négatif, Yang et Yin : Cette répartition correspond à deux tonalités assez distinctes, la première apportant extraversion, action, assurance et dynamisme, la seconde introversion, réactivité, réflexion et prudence. L'une n'est pas supérieure à l'autre, chaque groupe ayant ses atouts et ses faiblesses. Les signes impairs, Bélier, Gémeaux, Lion, Balance, Sagittaire et Verseau font partie du premier groupe, alors que les signes pairs - parce qu'ils commencent au second signe - Taureau, Cancer, Vierge, Scorpion, Capricorne et Poissons appartiennent au second groupe.

## Vos Polarités Yin et Yang



En fonction de vos planètes et de vos angles, vous êtes, Sigmund Freud, plutôt du groupe Yin, le groupe passif : vous êtes plutôt introverti, imaginatif et parfois discret, mais vous avez la profondeur et la sagesse de ceux qui ne se contentent pas du bruit pour rien ou du clinquant. Vous doutez parfois, mais pensez que ceux qui ne doutent pas sont... un peu inconscients. A vous peut-être de vous lâcher un peu et de mettre votre réserve de côté : le juste équilibre est parfois plus sain.

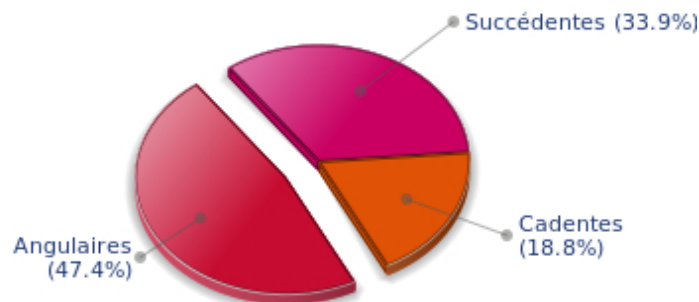
### Vos accentuations de maisons

Les maisons sont réparties en trois types : les maisons angulaires, succédentes et cadentes.

Les premières sont les plus importantes, les plus "typées" et les plus énergétiques. Ce sont les maisons 1, 4, 7 et 10 dont les pointes – ou début – correspondent aux quatre fameux angles : l'Ascendant ou AS pour la maison 1, le Fond du Ciel ou FC pour la maison 4, le Descendant ou DS, en face de l'Ascendant pour la maison 7, et le Milieu du Ciel ou MC pour la maison 10, en face du Fond du Ciel.

Les planètes de votre thème natal, valorisées selon une batterie de critères complets intégrant toutes les règles de l'astrologie occidentale, valorisent à leur tour des types de maisons, de la même façon que les signes, les maisons, les répartitions etc. comme précédemment.

## Vos Accentuations de Maisons



Vos maisons angulaires – le groupe des maisons 1, 4, 7 et 10 - sont les plus valorisées dans votre thème, Sigmund Freud : la tradition indique qu'elle sont les plus dynamiques, les plus fortes. Elles peuvent – mais cela dépend du reste de votre thème natal – laisser penser que vous êtes un homme assez typé, entreprenant et énergique. Les maisons angulaires sont en effet des maisons dites d'impulsion, qui correspondent à une personnalité puissante, énergique, dominatrice.

Les destins qui sortent de l'ordinaire correspondent souvent à des maisons angulaires prédominantes, mais il ne s'agit que d'une indication partielle...

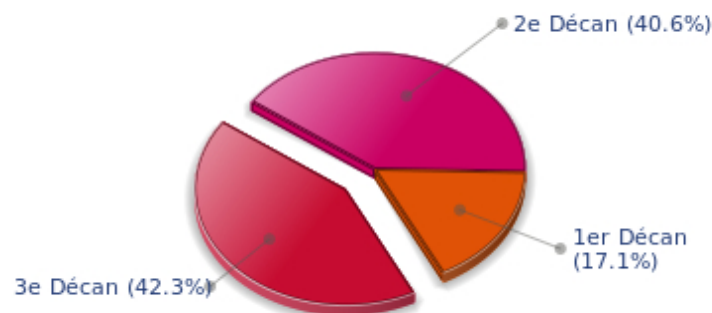
### Vos décans ésotériques

Chaque signe est constitué de 30 degrés et peut être partagé en trois parties égales : les décans. La tradition indique que l'on peut associer à ces trois décans une certaine signification. L'usage est en général de limiter leur champ d'application au signe solaire, mais il est encore plus intéressant d'effectuer une répartition de toutes les planètes pour avoir une idée de l'importance respective de ces trois décans dans le thème natal en vue d'obtenir un éclairage complémentaire de la personnalité.

Ces significations sont à prendre en compte avec la plus grande prudence, il s'agit en effet de caractéristiques mineures, mais qui peuvent parfois accentuer d'autres traits saillants du caractère.

Pour une planète, individuellement, l'usage est de considérer que le premier décan accentue les caractéristiques du signe. Les deux autres décans correspondent à des sous-dominantes, fonctions de la nature de chaque signe. Ce système conduit à une multiplication des significations et une impossibilité d'y voir clair : nous préférons ne donner que le sens de l'accentuation d'un décan par rapport aux deux autres, dans l'ensemble du thème natal. La prudence la plus grande est de mise pour cette indication à la fois générale pour votre thème, mais aussi mineure et pas forcément fiable : il ne nous paraît pas essentiel de lire sa signification dans un premier temps.

### Vos Décans Ésotériques



Dans votre thème natal, Sigmund Freud, le troisième et dernier décan, c'est-à-dire la partie entre 20° et 30° des signes zodiacaux, est majoritaire. Il renferme des degrés de spiritualité, qui sont traditionnellement plus délicats à gérer puisqu'ils indiquent une propension à évoluer fortement et donc à subir certaines déstabilisations... La sensibilité des individus ayant un troisième décan valorisé peut parfois être plus accentuée que celle de la moyenne des gens, avec ce que cela signifie en terme



d'épreuves à subir, mais aussi de récompenses spirituelles à obtenir.

## Annexe 2 : votre étude karmique

Le thème karmique est un complément du portrait psychologique ou thème natal. Cette étude se fonde sur les positions des nœuds lunaires, de la Lune noire, de la Part de Fortune et des planètes rétrogrades : des éléments du thème - pour les premiers - que l'on nomme parfois points fictifs, et qui renseignent sur le sens spirituel de votre destinée. Parce qu'il y a en chacun de nous un acquis et une quête, notre vie est un parcours évolutif... A condition bien sûr d'aller dans le bon sens! Très prisé par les astrologues indiens, l'axe des nœuds lunaires (nœud nord et sud) est traditionnellement l'indice du fil d'Ariane que nous sommes invités à suivre. La Lune Noire quant à elle indique le secteur que nous avons le plus de chances de transformer ou transcender, tandis que la Part de Fortune renseigne sur le domaine dans lequel nous aurons des facilités d'expression particulières. Les planètes rétrogrades peuvent parfois indiquer certains problèmes que nous aurons à résoudre.

### Les nœuds lunaires : un chemin spirituel

Issus de la tradition indienne, les nœuds lunaires se fondent sur une idée simple : chacun d'entre nous à une mission ici-bas, un destin, un cheminement qui lui est propre. La vie est, selon cette philosophie, une école : l'axe des nœuds renseigne sur nos acquis (nœud sud, notre karma, témoin de notre héritage spirituel ou de nos vies antérieures) et nos buts sur cette terre (nœud nord, notre dharma, sens de notre incarnation présente). C'est pour cette raison qu'on nomme souvent l'étude des nœuds lunaires "astrologie karmique". Nous n'évoquerons pas ici d'hypothétiques existences passées. Qu'importe d'où nous viennent nos tendances présentes! L'essentiel n'est-il pas de prendre conscience du sens de notre vie, de sa finalité ou de notre dharma ? Un sens qu'on trouve souvent vers l'âge de 37 ans, lorsque les nœuds lunaires occupent la même position qu'à la naissance.

Il y a chez vous d'évidentes qualités de sociabilité. Vous savez mieux que d'autres vous adapter à un contexte neuf et calquer vos comportements sur ceux de vos proches. Loin de chercher à vous dissocier des groupes ou cellules (sociales, familiales), vous adoptez fréquemment des attitudes souples et conformes aux attentes d'autrui. Cela se traduit parfois par un relatif manque de combativité. Vous n'oserez pas toujours aller à l'encontre des modes et courants ambiants. Parce que vous redoutez les situations inédites, vous vous priverez parfois de la possibilité d'innover. Sans doute vous faut-il apprendre à faire cavalier seul, à vous débarrasser des scrupules qui paralysent vos faits et gestes : la vie vous incitera à laisser de côté les jugements d'autrui pour accéder au fil du temps à une réelle autonomie de pensée et d'action. Sans perdre le caractère sociable qui chez vous semble acquis, il importe de développer le sens des initiatives individuelles. Il est des situations où l'on ne peut compter que sur soi-même. En rencontrant celles-ci, vous aurez la possibilité d'acquérir la liberté dont beaucoup rêvent sans vraiment se donner les moyens de la vivre. Ne laissez pas votre entourage dicter encore et toujours votre mode de vie. Il importe seulement d'éviter de tomber dans l'excès inverse : l'égoïsme forcé de ceux pour qui rien ne compte hormis leurs intérêts ! Le sens de votre existence est peut-être d'apprendre à devenir maître de votre destin.

Il y a en vous un côté bohème : fuyant parfois les réalités (du moins durant les premières années de votre vie d'adulte), vous gardez vos distances vis-à-vis des contraintes de ce monde! L'existence, pourtant, se charge de vous rappeler ces contraintes... Et vous apprendrez au fil des ans à faire preuve de plus de réalisme. Bien sûr, il importe de garder intact vos acquis : une intuition très fine des êtres et des choses, un détachement salutaire qui vous donne la force de passer outre les petites choses de la vie quotidienne. Mais il vous faut aussi maîtriser les aléas d'une existence qui risque fort, si vous n'y prenez garde, de pencher du mauvais côté de la "vie de bohème". De là les échecs parfois rencontrés sur votre route, les

désillusions qui ne cesseront qu'au prix d'une prise de conscience des réalités. Au cours de votre cheminement, vous pourriez jouer un rôle thérapeutique, soignant les corps (une profession médicale)... ou les âmes, car vous aimez et savez écouter les autres.

### **Lilith ou la lune noire**

La Lune noire est l'étincelle de refus et de distance qui sommeille en chacun de nous. Selon le signe qu'elle occupe dans votre thème, elle met l'accent sur un désir de transformer, de sublimer une part de votre vie. Insondable et mystérieuse, la Lune noire apporte une dimension différente au secteur qu'elle touche. Subtile dans ses manifestations, elle n'en est pas moins forte, implacable, exigeante jusqu'à l'extrême... La Lune noire, nommée également Lilith, est votre flamme intérieure d'héroïsme et d'insoumission.

Vous vous affirmez résolument comme un être de désir, d'amour absolu. Cette soif de relation affective en dehors du temps peut, si vous maîtrisez mal cette configuration, vous interdire les liaisons simples, naturelles, évidentes. Vous rejetterez alors ceux et celles dont les attitudes ne correspondent pas parfaitement à vos attentes. Pourtant, à force de chercher son héros ou sa muse, on a de fortes chances de trouver l'être avec lequel le destin vous avait implacablement relié.

Si révolte il y a, c'est dans le domaine humanitaire que vous l'exprimerez le plus volontiers. Vous rêvez de devenir le fer de lance d'un projet de société différent, le Don Quichotte de l'altruisme. Chaque individu doit être indépendant, réellement libre de penser et d'agir. Toute entrave au libre arbitre vous indigne! Le risque est seulement de refuser toute contrainte extérieure. Mais c'est sans doute là le prix d'une liberté d'esprit qui constitue le coeur de votre cheminement.

### **La Part de fortune**

Point fictif très ancien, la part de Fortune dépend de la phase lunaire au moment de votre naissance. La maison astrologique qu'elle occupe est particulièrement valorisée. Dans votre thème, la Part de Fortune est en maison 2 : acquérir et posséder sont les mots clés pour définir l'axe de vos activités. Vous travaillez pour vous enrichir (matériellement ou spirituellement), amasser biens ou expériences. Pour exister pleinement, il vous faut consacrer votre énergie à un objet social, prendre une part de gâteau dans ce monde. Tenace, vous saurez développer à cette fin une étonnante énergie.

### **Les planètes rétrogrades**

La tradition karmique insiste sur les problèmes posés par les planètes dites rétrogrades. Elles seraient l'héritage d'un passé mal vécu, un compte à régler en quelque sorte. L'interprétation de ces rétrogradations peut vous paraître négative ou excessive. Parfois, cependant, vous reconnaîtrez un scénario que vous avez souvent vécu, de manière répétitive... tout se passe comme si vous connaissiez des échecs multiples ayant une cause unique. Jusqu'au jour où une prise de conscience vous en libère! En intégrant peu à peu ces énergies planétaires, vous parviendrez à maîtriser ces difficultés, à régler votre dette karmique. En réalité, chaque planète rétrograde met l'accent sur une possibilité d'évolution. Mais rien ne peut se faire sans la volonté de grandir spirituellement, et de vaincre vos propres démons.

Mars est rétrograde dans votre thème : la tradition parle d'un karma d'agressivité. Qu'est-ce au juste ? Sans doute maîtrisez-vous mal votre énergie, du moins durant la première partie de votre existence. Lorsque vous vous frottez au monde, vous n'osez pas toujours donner libre cours à vos réactions. Il reste de votre enfance le sentiment qu'éprouvent ceux et celles qu'on a brimés, coupés dans leur spontanéité.

Intériorisant, voire refoulant vos désirs, vous ruminez et cultivez des ressentiments sans agir... et cela jusqu'à l'explosion! Votre agressivité se libère alors soudain, souvent outrancière et disproportionnée. En elle-même, l'énergie martienne est positive : elle permet de faire face aux situations, aux êtres et aux choses. Mais la combativité ne reste une vertu que lorsqu'on parvient à contrôler ses pulsions. Il vous faut travailler à l'harmonisation de vos tendances belliqueuses, apprendre à faire front lorsqu'on vous provoque, sans jamais perdre de vue un nécessaire self-contrôle. L'audace vous fait défaut ? Forcez votre nature, soyez plus dynamique, sans quoi vous vous exposez aux débordements qui vous ont souvent porté préjudice. Vous vous sentirez alors mieux dans votre peau, dans votre corps, et dans ce monde!

N.B. : l'astrologie moderne a de moins en moins tendance à tenir compte de la notion de planètes rétrogrades.

## Conclusion

Quelques remarques sont nécessaires afin de mieux profiter d'un portrait fait par l'astrologie : d'abord, il ne faut pas perdre de vue qu'un thème natal est à la fois une photographie du ciel de naissance, mais en même temps une structure qui contient non seulement des caractéristiques mais aussi un potentiel d'évolution de la personnalité.

En ce sens, il faut être conscient que de la même façon que dans la vie, tout le monde sait bien qu'on ne commence à se connaître vraiment qu'à partir de la quarantaine, voire au-delà, certaines caractéristiques ou traits de caractère d'un tel portrait peuvent sembler étonnants : si tel est le cas, c'est souvent parce que les caractéristiques en question ne se sont pas encore épanouies.

Certaines personnalités se révèlent sur le tard, d'autres d'une façon plus précoce. Il faut toujours être prudent dans la mesure où une structure psychologique est en perpétuelle évolution, par les événements, par la maturité qui vient petit à petit etc. On ne saurait trop insister sur cet aspect "mobile" de personnalité au cours du temps.

Il est par contre assez difficile de faire la distinction entre ce qui est "déjà présent", à la période de votre vie où vous lisez la signification de votre thème, et ce qui apparaîtra un peu plus tard, par la logique de votre évolution : à vous de faire le tri, et dans la plupart des cas, vous constaterez que les informations données par un portrait astrologique apportent beaucoup sur la connaissance que l'on a de soi.

Enfin, il faut souligner également que plusieurs lectures d'un portrait astrologique sont généralement nécessaires pour bien s'imprégner des différentes significations, pour apprécier les importances relatives de chaque trait de caractère expliqué.

Dans tous les cas, il est certain qu'aller vers une meilleure connaissance de son propre fonctionnement ne peut qu'aider à son épanouissement plus rapide, et c'est sans nul doute l'un des rôles importants de l'astrologie : se connaître mieux de façon à évoluer plus rapidement, gérer ses faiblesses pour en éviter les conséquences, et profiter de ses atouts pour agir de la façon la plus efficace possible.

---