



**Portrait Astrologique  
de Sophie Marceau**



## Portrait Astrologique de Sophie Marceau



<b>Introduction</b>	<b>2</b>
<b>Vos planètes, maisons, aspects et carte du ciel</b>	<b>5</b>
<b>Préambule</b>	<b>8</b>
<b>Vos répartitions planétaires</b>	<b>9</b>
<b>Vos éléments et modes dominants</b>	<b>10</b>
<b>Vos dominantes : planètes, signes et maisons</b>	<b>11</b>
<b>Vos style, comportement et particularités</b>	<b>17</b>
<b>Votre sensibilité</b>	<b>22</b>
<b>Votre affectivité</b>	<b>24</b>
<b>Votre façon d'agir et votre sexualité</b>	<b>27</b>
<b>Votre intellect et votre façon de communiquer</b>	<b>29</b>
<b>Vos buts, motivations, carrière et destin</b>	<b>31</b>
<b>Vos atouts et votre part de jovialité</b>	<b>34</b>
<b>Votre part de gravité</b>	<b>34</b>
<b>Quelques cas particuliers</b>	<b>35</b>
<b>Vos planètes isolées</b>	<b>36</b>
<b>Annexe 1 : vos dominantes mineures</b>	<b>37</b>
<b>Annexe 2 : votre étude karmique</b>	<b>42</b>
<b>Conclusion</b>	<b>45</b>



# Portrait Astrologique de Sophie Marceau

## Introduction

Pour profiter de ce portrait, nous vous conseillons de lire attentivement l'introduction et le préambule, puis de vous imprégner tranquillement des interprétations de chaque chapitre. Les textes étant nombreux, à l'image de la complexité d'un être humain, il vous faudra plusieurs lectures afin de maîtriser ce contenu, pour une meilleure connaissance de vous-même. Votre patience sera ainsi récompensée.

Cette étude a pour objet de décrire votre portrait psychologique, d'en extraire les points fondamentaux sur le plan personnel. Elle commence par l'analyse de vos dominantes planétaires : celle-ci a pour but de cerner des éléments généraux de votre personnalité, avant d'aller plus loin dans le détail. Dans ce portrait, onze dominantes sont analysées, les moins importantes se trouvant dans l'annexe 1 à la fin de l'étude pour davantage de clarté. Votre étude décrit ensuite les différentes facettes de votre personnalité :

Globalement, en dehors même des échanges relationnels, chacun s'exprime et ressent les choses en fonction de son caractère et de ses motivations personnelles : l'Ascendant et le signe solaire expliquent la façon dont vous fonctionnez dans la vie et portent un éclairage ayant une importance capitale pour mieux vous cerner. Nous donnons ici la description du signe solaire (votre moi profond), de l'Ascendant (votre comportement aux yeux des autres), et du maître de votre Ascendant en signe (des nuances concernant le style de votre personnalité). Ces informations apportent en effet à elles seules près du tiers ou de la moitié de votre signature psychologique en fonction des autres caractéristiques de votre thème natal.

La sensibilité se voit ensuite, c'est-à-dire la façon avec laquelle vous recevez les choses et exprimez vos émotions; celle-ci agit de façon permanente tel un filtre lors de vos échanges avec autrui, même si elle ne devient que secondaire lors de relations purement amoureuses où à ce moment, l'affectivité va prédominer. La sensibilité, c'est à la fois la façon avec laquelle vous percevez les choses, votre radar, votre humeur de tous les jours, mais aussi comment vous réagissez au quotidien avec vos proches. C'est ce que voient les autres de vous tout de suite. Un second paragraphe explique dans quel domaine de la vie votre sensibilité et vos émotions sont pour vous les plus impliquées, où finalement vous êtes le plus vulnérable.

C'est votre affectivité, la façon dont vous aimez et avec laquelle vous exercez votre séduction, qui se met ensuite en action dès que vous tombez amoureux : une première partie indique la structure de base ou la forme principale qu'elle revêt, et une seconde partie décrit plutôt dans quel domaine et sous quelle forme vous êtes capable de l'exprimer au mieux compte-tenu de votre personnalité.

Un autre domaine fondamental qui vous est bien spécifique est celui du mode d'action et de la sexualité : de quelle façon vous agissez, comment vous y prenez-vous pour obtenir ce que vous voulez, quelle forme a votre désir ? Douze possibilités existent, très différentes les unes des autres. L'étude vous révèle la vôtre. Un second paragraphe explique dans quel domaine de la vie vous pouvez le plus efficacement exercer votre aptitude à agir et à conquérir.

La façon de communiquer et de penser est évidemment un des éléments fondamentaux qu'il convient d'intégrer dans l'explication et la description de votre personnalité. Elle influence en effet l'ensemble de votre comportement et peut ainsi modifier ou améliorer la perception qu'ont les autres de vous (l'extraversion peut "compenser" une affectivité faible par exemple, une foule de cas sont possibles). Un chapitre complémentaire indique le domaine privilégié de la vie où vous aimez particulièrement communiquer, exercer votre réflexion et rencontrer du monde.

Par ailleurs, un aspect encore plus individuel a son importance afin de mieux vous définir : chacun possède un centre d'intérêt, une façon privilégiée de se réaliser ou d'accomplir sa destinée ; cette motivation principale est indiquée par la position de votre Soleil et du gouverneur de votre thème en maison astrologique, dont nous donnons ici la description détaillée.

Chacun possède dans son thème natal une possibilité d'épanouissement spécifique, une panoplie d'atouts, de protections et de qualités. Quel forme prend ce facteur chance de votre personnalité et dans quel domaine pouvez-vous de la meilleure façon exercer vos meilleures qualités ? C'est l'objet de ce chapitre de vous le révéler.

D'un autre côté, chacun ressent bien qu'il a une part de vulnérabilité, de doute, de peur d'aller de l'avant en lui-même. De quelle façon s'exerce cette part de gravité que vous avez-en vous, comment l'utiliser pour évoluer et se débarrasser du superflu ? Ce sont ces informations qui vous sont indiquées dans ces deux paragraphes.

Découvrez ensuite trois traits de votre personnalité qui doivent être perçus comme secondaires et non comme essentiels. Ces descriptions concernent vos prédispositions qui ne se déclenchent qu'en fonction des événements extérieurs et non par votre propre volonté; appelons cela une part de fatalité, toujours est-il que votre destin ne peut se dérouler que par rapport à ce que vous êtes : ces caractéristiques font donc quand même bien partie de vous, même si elles représentent en quelque sorte une partie plus inconsciente de ce que vous êtes.

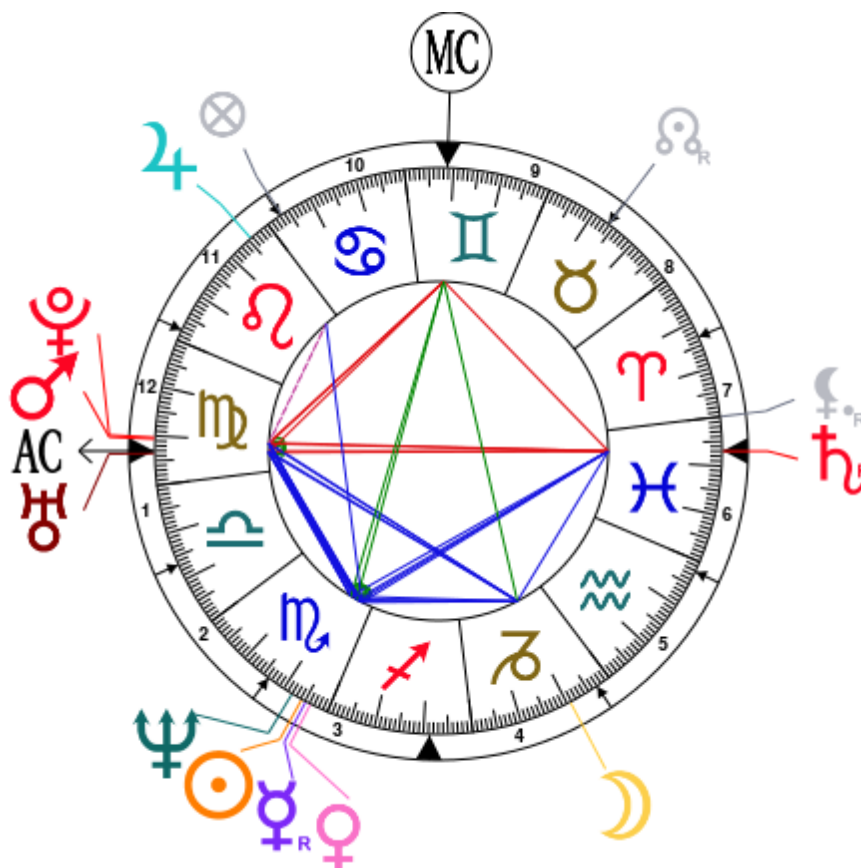
Le thème karmique est un complément du portrait psychologique ou thème natal. Celui-ci se fonde sur les positions des noeuds lunaires, de la Lune noire, de la Part de Fortune et de la rétrogradation des planètes : des éléments du thème - pour les premiers - que l'on nomme parfois points fictifs, et qui renseignent sur le sens spirituel de votre destinée. Parce qu'il y a en chacun de nous un acquis et une quête, notre vie est un parcours évolutif.. Mais ces textes sont à lire avec la plus grande prudence, l'astrologie karmique étant une partie assez controversée de l'astrologie moderne : c'est la raison pour laquelle vous trouverez cette analyse en annexe 2 de votre étude.

## Vos planètes, maisons, aspects et carte du ciel

Sophie Marceau, née le 17 novembre 1966, 02h30mn à Paris 15e (Ile-de-France), France [2.18E ; 48.50N ; 1E00]

Planètes natales				En Maison	Maisons natales (Placidus)		
☉	Soleil	24°15'	♏ Scorpion	Maison 3	Maison 1	23°03'	♍ Vierge
☾	Lune	20°43'	♐ Capricorne	Maison 4	Maison 2	16°44'	♎ Balance
☿	Mercure	25°11' R	♏ Scorpion	Maison 3	Maison 3	16°15'	♏ Scorpion
♀	Vénus	26°15'	♏ Scorpion	Maison 3	Maison 4	21°15'	♐ Sagittaire
♂	Mars	20°39'	♍ Vierge	Maison 12	Maison 5	26°59'	♐ Capricorne
♃	Jupiter	4°27'	♌ Lion	Maison 11	Maison 6	27°51'	♑ Verseau
♄	Saturne	23°00' R	♓ Poissons	Maison 7	Maison 7	23°03'	♓ Poissons
♅	Uranus	23°34'	♍ Vierge	Maison 1	Maison 8	16°44'	♈ Bélier
♆	Neptune	22°00'	♏ Scorpion	Maison 3	Maison 9	16°15'	♉ Taureau
♇	Pluton	20°17'	♍ Vierge	Maison 12	Maison 10	21°15'	♊ Gémeaux
♁	NL	16°09' R	♉ Taureau	Maison 9	Maison 11	26°59'	♋ Cancer
♁	Lilith	0°00' R	♈ Bélier	Maison 7	Maison 12	27°51'	♌ Lion
AS	AS	23°03'	♍ Vierge				
MC	MC	21°15'	♊ Gémeaux				

Comme il est d'usage, nous considérons qu'une planète à moins de 1 degré de la maison suivante lui appartient, et nous prenons 2 degrés pour le cas de l'AS et du MC.



## Liste de vos aspects planétaires actifs

Vous trouverez ci-dessous la liste de tous vos aspects actifs interprétés dans cette étude, en plus de vos planètes en signe, en maison et de toutes vos dominantes planétaires. Les aspects entre les planètes lentes elles-mêmes étant de nature collective ne sont pas affichés, comme il se doit.

- ★★★★★ Soleil sextile Lune, orbe -3° 31'
- ★★★★★ Soleil conjonction Mercure, orbe 0° 55'
- ★★★★★ Soleil conjonction Vénus, orbe 2'
- ★★★★★ Soleil sextile Mars, orbe 3° 35'
- ★★★★★ Soleil trigone Saturne, orbe -1° 15'
- ★★★★★ Soleil sextile Uranus, orbe 0° 4'
- ★★★★★ Soleil conjonction Neptune, orbe 2° 15'
- ★★★★★ Soleil sextile Pluton, orbe 3° 58'
- ★★★★★ Soleil sextile Ascendant, orbe 1° 11'
- ★☆☆☆☆ Soleil quinconce Milieu du Ciel, orbe 3'
- ★★★★★ Lune sextile Mercure, orbe -4° 27'
- ★★★★★ Lune sextile Vénus, orbe -5° 32'
- ★★★★★ Lune trigone Mars, orbe 0° 03'
- ★★★★★ Lune sextile Saturne, orbe 2° 16'
- ★★★★★ Lune trigone Uranus, orbe -2° 51'
- ★★★★★ Lune sextile Neptune, orbe -1° 16'
- ★★★★★ Lune trigone Pluton, orbe 0° 26'
- ★★★★★ Lune trigone Ascendant, orbe -2° 2'
- ★★☆☆☆ Lune quinconce Milieu du Ciel, orbe 0° 31'
- ★★★★★ Mercure conjonction Vénus, orbe 1° 04'
- ★★★★★ Mercure sextile Mars, orbe 4° 31'
- ★★★★★ Mercure trigone Saturne, orbe -2° 11'
- ★★★★★ Mercure sextile Uranus, orbe 1° 36'
- ★★★★★ Mercure conjonction Neptune, orbe 3° 11'
- ★★★★★ Mercure sextile Pluton, orbe 4° 53'
- ★★★★★ Mercure sextile Ascendant, orbe 2° 07'
- ★★★★★ Vénus sextile Mars, orbe 5° 35'
- ★★★★★ Vénus trigone Jupiter, orbe -8° 11'
- ★★★★★ Vénus trigone Saturne, orbe -3° 15'
- ★★★★★ Vénus sextile Uranus, orbe 2° 41'
- ★★★★★ Vénus conjonction Neptune, orbe 4° 15'
- ★★★★★ Vénus sextile Pluton, orbe 5° 58'
- ★★★★★ Vénus sextile Ascendant, orbe 3° 11'
- ★☆☆☆☆ Mars semi-carré Jupiter, orbe 1° 12'

- ★★★★★ Mars opposition Saturne, orbe -2° 2'
- ★★★★★ Mars conjonction Uranus, orbe 2° 54'
- ★★★★★ Mars sextile Neptune, orbe 1° 2'
- ★★★★★ Mars conjonction Pluton, orbe 0° 22'
- ★★★★★ Mars conjonction Ascendant, orbe 2° 24'
- ★★★★★ Mars carré Milieu du Ciel, orbe -0° 35'
- ★★★★★ Saturne opposition Ascendant, orbe -0° 03'
- ★★★★★ Saturne carré Milieu du Ciel, orbe -1° 45'
- ★★★★★ Uranus conjonction Ascendant, orbe 0° 3'
- ★★★★★ Uranus carré Milieu du Ciel, orbe 2° 19'
- ★★★★★ Neptune sextile Ascendant, orbe -1° 03'
- ★★★★★ Neptune quinconce Milieu du Ciel, orbe 0° 45'
- ★★★★★ Pluton conjonction Ascendant, orbe 2° 46'
- ★★★★★ Pluton carré Milieu du Ciel, orbe -0° 57'

## Signification des étoiles

Les étoiles indiquent la force des aspects. Deux étoiles colorées, si possible pleines (il y a des demi-étoiles), indiquent un aspect assez fort pour être remarqué dans une première lecture.

Nous vous conseillons vivement de ne lire les paragraphes avec moins de deux étoiles que plus tard, après vous être imprégné(e) des autres textes.

La couleur jaune indique un aspect apaisant, de conciliation, et la couleur rouge un aspect dynamique, de tension. Les aspects rouges vous permettent d'évoluer et d'agir en apprenant par la vie, à faire de vos "faiblesses" des forces. Les aspects jaunes sont vos forces déjà acquises avec lesquelles vous vous reposez pour ensuite mieux évoluer avec les premières.

## Préambule

Lorsque l'on interprète un thème astral de naissance, la meilleure méthode consiste à partir du général pour aller au particulier, graduellement. Ainsi, l'usage est de suivre un plan qui part de l'analyse globale du thème, de sa structure, pour ensuite décrire les différents traits de la personnalité.

L'analyse globale du thème dans une première partie permet de cerner quelques traits généraux de la personnalité, de souligner quelques points qui pourront ou non être confirmés par l'analyse détaillée : quoi qu'il en soit, ces traits généraux seront à prendre en compte. Une personnalité humaine est une entité infiniment complexe à décrire et il est illusoire de vouloir la résumer de façon courte, ce qui ne signifie pas non plus qu'il s'agisse d'un défi impossible. Plusieurs lectures d'un thème natal sont indispensables afin de s'imprégner des différentes significations et appréhender toute cette complexité. Mais le jeu en vaut la chandelle.

Un thème natal est constitué schématiquement de dix planètes principales (deux lumineuses, le Soleil et la Lune, trois planètes rapides dites individuelles, Mercure, Vénus et Mars, deux planètes lentes, Jupiter et Saturne, et trois planètes très lentes, Uranus, Neptune et Pluton), d'éléments secondaires (les noeuds lunaires, la lune noire dite Lilith, Chiron et autres objets mineurs), de douze maisons astrologiques, le tout positionné dans un zodiaque qui comporte douze signes, du Bélier aux Poissons.

En premier lieu, il faut apprécier l'importance de chaque planète dans le thème, c'est ce que l'on appelle la recherche des dominantes planétaires. Cette recherche obéit à des règles qui dépendent de la sensibilité et l'expérience de l'astrologue mais qui ont également des bases claires et solides : ainsi, les paramètres d'activité d'une planète peuvent être pris en compte - le nombre d'aspects actifs qui arrivent à cette planète, l'importance de chacun de ces aspects qui dépend de leur nature mais aussi de leur exactitude - puis les paramètres d'angularité - la proximité aux quatre angles Ascendant, Milieu du Ciel, Descendant et Fond du Ciel, tout ceci pouvant être aussi apprécié numériquement en fonction de la nature de l'angle et de l'écartement de la planète à ceux-ci - les paramètres de qualité également - la valorisation en fonction des maîtrises, exaltations, exils et chutes - et un certain nombre d'autres critères comme la prise en compte des maîtrises de l'Ascendant et du Milieu du Ciel seront nécessaires.

Ces différents critères permettent de valoriser les planètes et d'en déduire quelques conclusions utiles pour l'interprétation du thème astrologique natal.

L'analyse globale d'un thème va tenir compte d'abord des trois répartitions planétaires dans le thème : hémisphères Est ou Ouest, Sud ou Nord, et quadrants les plus occupés, Nord Est, Nord Ouest, Sud Est et Sud Ouest. Ces trois répartitions donnent une tonalité générale en terme d'introversion et d'extraversion, de volonté et de sociabilité, de prédisposition à certains comportements.

Viennent ensuite trois autres répartitions : les éléments (les triplicités puisqu'il existe trois groupes de signes de chaque) - Feu Air Terre et Eau - qui apportent une typologie de personnalité, les modes (les quadruplicités puisqu'il existe quatre groupes de signes de chaque) - Cardinal, Fixe et Mutable - et les polarités (Yin et Yang) qui renseignent sur certains traits de caractère fondamentaux.

Suivent les trois types de dominantes : dominantes planétaires, dominantes signes et dominantes maisons. Le néophyte imagine que l'astrologie, c'est "être Bélier" ou parfois être "Bélier Ascendant Vierge" par exemple. La réalité est bien plus riche. S'il est vrai que le Soleil et l'Ascendant apportent à



eux deux une bonne partie de la personnalité - entre un tiers et la moitié environ en fonction du thème natal - une personne n'est pas "que Soleil" (ce que l'on appelle le signe) ni "que maison 1" (ce que l'on appelle l'Ascendant). Ainsi, telle planète peut-être fortement valorisée, tel signe ou telle maison peuvent recevoir un important groupe de planètes et du même coup apporter une signification qui va tempérer et relativiser le rôle de l'Ascendant, du signe solaire etc.

Enfin deux autres critères, les accentuations - angulaires, succédentes et cadentes - qui sont une classification des maisons astrologiques, et les types de décans occupés - chaque signe est découpé en trois décans de dix degrés chacun - apporteront leur supplément de signification.

Ces traits généraux de caractère ne sont pas à prendre au pied de la lettre : ils enrichissent la lecture du thème en la préparant pour ainsi dire, et permettent de mieux comprendre la seconde partie plus détaillée et plus précise qui analyse chaque domaine de la personnalité en faisant une synthèse des critères de positions, de signes, de maisons et d'aspects selon certaines règles hiérarchiques.

Comme indiqué dans l'introduction de votre portrait, vos dominantes mineures sont interprétées dans l'annexe 1 à la fin de l'étude pour plus de clarté.

## Vos répartitions planétaires

Chaque quadrant est une combinaison des quatre hémisphères de votre thème et correspond à une typologie de caractère. L'hémisphère Sud - le haut de votre thème, autour du Milieu du Ciel - est associé aux valeurs d'extraversion, d'action et à la vie publique, alors que le Nord favorise l'introversion, la réflexion et la vie privée. L'hémisphère Est - la partie gauche, autour de l'Ascendant - est lié au moi et à la volonté, alors que l'Ouest privilégie l'influence des autres et la souplesse dans la prise de décision.

### Vos quatre Quadrants



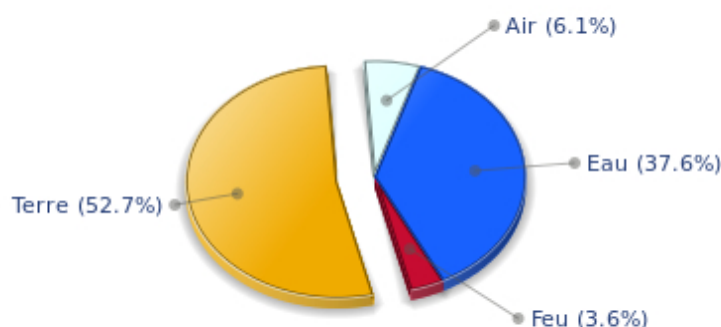
Sophie Marceau, le quadrant Nord Est, nocturne, constitué des maisons 12 et 3, prédomine chez vous : il s'agit d'un secteur qui privilégie l'affirmation et la sécurité matérielle au détriment de la perception d'autrui et de l'aventure - risquée selon vous - de la transformation. Vous êtes encline à fonctionner pour votre stabilité et avez tendance à intégrer le fruit de vos actions pour vous protéger. Posséder, acquérir mais aussi communiquer - sans trop vous livrer - font partie de vos motivations profondes. Vous êtes plutôt autonome et à effort égal pour vous, vous auriez certainement intérêt à tenir compte davantage des

autres pour améliorer vos résultats, quel que soit le domaine.

## Vos éléments et modes dominants

Sophie Marceau, voici les diagrammes de vos éléments et modes dominants, constitué à partir des présences des planètes et angles dans les douze signes :

### Vos quatre Éléments



Avec une majorité d'éléments en signes de Terre, vous êtes, Sophie Marceau efficace, concrète et sans trop d'états d'âme. Ce qui compte est ce qui se voit, ce qui peut durer : pour vous, on juge l'arbre à ses fruits. Les idées changent, les paroles disparaissent, mais les actes et leurs conséquences sont visibles et restent. A vous de laisser la porte de votre sensibilité ouverte même si votre vulnérabilité doit en pâtir. Emotions, énergie et communication ne doivent pas être négligées, car à quoi bon du concret s'il n'a pas une justification par le cœur, l'enthousiasme ou le mental ?

La prédominance des signes d'Eau est un gage de sensibilité et d'élévation par les sentiments, Sophie Marceau. Vous fonctionnez par le cœur et par les émotions, et rien de ce que vous faites sur cette terre ne peut se faire sans que vous ne ressentiez - d'ailleurs le mot ressentir est à la base de votre fonctionnement - pleinement une charge affective suffisante. Il vous faut aimer pour comprendre, ressentir pour agir. Au détriment d'une vulnérabilité certaine que vous devriez apprendre à combattre.

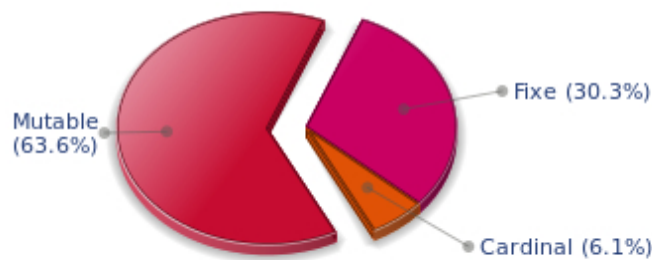
Les valeurs de Feu sont peu présentes dans votre thème natal, avec seulement 3.64% au lieu de 25%, la moyenne : vous pouvez manquer peut-être de chaleur, d'enthousiasme, d'esprit de conquête ou d'énergie, de punch, vous pouvez paraître indifférente ou neutre à tout, presque éteinte en terme d'envies, de joie de vivre ou de capacité d'entreprendre. En fait, ce n'est pas vrai, mais vous gagneriez à vous lâcher, à vous forcer dans un premier temps à exprimer ce que vous avez en vous avec davantage d'audace, à montrer votre étonnement, votre vitalité. Vous avez certainement autant d'énergie que les autres à l'intérieur, il faut tout simplement qu'elle sorte, à vous de la montrer un peu plus, vous n'en tirerez que des avantages : criez, chantez, faites des grimaces, dansez, c'est la bonne voie pour vous... A l'arrivée, on ne vous taxera plus jamais de triste, de flegmatique ou de rabat-joie !

L'air est sous-représenté dans votre thème de naissance, avec 6.06% seulement au lieu de 25%, la

moyenne. L'Air symbolise les valeurs de communication, d'échanges avec les autres, mais aussi les facultés d'adaptation et de souplesse : vous risquez parfois de réels problèmes d'incompréhension avec les autres si vous ne vous forcez pas à sortir de votre cocon pour parler, pour vous intéresser aux autres, pour vous lier. Vous pouvez aussi, par manque de souplesse ou de refus de vous adapter, vous retrouver un jour brutalement dépassée par les événements, par la situation. A vous de prendre l'habitude de téléphoner, de discuter, de penser "mobilité, souplesse, adaptation, changement" en toutes circonstances... cela vous mettra très vite à l'abri de tant de désagréments !

Les douze signes du zodiaque sont répartis en trois groupes ou modes, appelés les quadruplicités, nom savant qui signifie simplement que ces trois groupes comprennent quatre signes. Le mode Cardinal, le mode Fixe et le mode Mutable sont plus ou moins représentés dans le thème natal, en fonction de la présence et de l'importance des planètes et des angles dans les douze signes.

## Vos Modes



Le mode Mutable correspond à une majorité d'éléments dans votre thème natal, Sophie Marceau, ce qui est l'indice d'une personnalité en mouvement, habile et curieuse, avide d'expériences nouvelles et d'évolution. Vous êtes vive, souple, vous aimez réagir à toute vitesse aux sollicitations que vous recevez - ne confondez pas mobilité et agitation, c'est le danger de cette configuration... - et avec vous, pas question de stagner. Peu importe la sécurité du moment que l'ennui est chassé. Vous optimisez, vous changez les choses, vous changez vous-même... et tout cela avec rapidité.

## Vos dominantes : planètes, signes et maisons

La question de la dominante est évoquée depuis la nuit des temps en astrologie : comme il serait agréable de définir une personne par quelques mots, par une ou plusieurs planètes qui représenteraient son caractère simplement, sans être obligé d'analyser longuement aspects et maîtrises, aspects et angularité, présence en signes et en maisons !

Les dix planètes - du Soleil à Pluton - sont un peu comme dix personnages d'un jeu de rôle, avec chacun son caractère, son mode d'action, ses atouts et ses faiblesses. Elles représentent en fait une classification en dix personnalités bien distinctes et les astrologues ont depuis toujours - et depuis peu pour les trois dernières planètes, Uranus, Neptune et Pluton - essayé d'associer à un thème astral de naissance une ou plusieurs dominantes planétaires, mais également une ou plusieurs dominantes signes et maisons.

En effet, pour les signes et les maisons, c'est un peu la même chose : si les planètes symbolisent des personnages, les signes représentent des teintes, les structures mentales, affectives et physiques d'un sujet. Chaque planète en signe est un peu comme un personnage qui verrait ses caractéristiques modifiées en fonction du lieu où il habite. Dans un thème, il existe ainsi en général un, deux ou trois signes bien valorisés, qui vont permettre de décrire son propriétaire rapidement.

Pour les maisons astrologiques, l'idée est encore plus simple : les douze maisons correspondent aux douze domaines de la vie et leur occupation privilégiée par les dix planètes principales, pondérées par les différents critères dont nous venons de parler en introduction, vont les valoriser différemment, et mettre en relief certaines "cases" de la vie : cela peut être le mariage, le travail, la vie amicale etc.

Sophie Marceau, voici votre diagramme de valorisation des planètes :



Les trois planètes les mieux représentées dans votre thème sont Uranus, Pluton et Mars.

Uranus fait partie de vos dominantes planétaires : tout comme Neptune et Pluton, la typologie de l'Uranien est moins nettement définie que celle des sept planètes dites classiques et visibles à l'œil nu, du Soleil jusqu'à Saturne. Cependant, il est quand même possible d'associer à votre nature uranienne certaines caractéristiques claires : Uranus rime en effet avec les mots indépendance, liberté, originalité, quand ce n'est pas révolte, insoumission et marginalité dès que rien ne va plus...

Uranus est l'octave supérieure de Mercure et à ce titre, emprunte certains de ses traits de caractère, en commençant par le côté cérébral poussé au détriment des émotions et un certain détachement affectif, du moins un affectif en dents de scie.

Une des facettes de votre personnalité est donc celle d'une femme passionnée appréciant les nouveautés, à l'affût de toute forme d'action ou d'idée révolutionnaire. Une Uranienne n'est jamais prévisible, et c'est justement souvent lorsque l'on vous croit stable et installée que... vous changez tout, de vie, de partenaire, de job ! Vous êtes finalement le personnage le plus allergique à toute forme de routine même si le prix à payer pour la fuir est le risque.

Avec Pluton comme dominante planétaire de votre thème natal, vous êtes quelque part une prédatrice,

magnétique et puissante, qui, à l'instar du signe du Scorpion que cette planète gouverne, a besoin d'exercer une forme de pression pour "tester" son entourage ou son environnement. Vous êtes toujours prête à évoluer, à risquer la destruction pour la reconstruction - y compris la vôtre - à vivre plus intensément tout en manifestant avec autorité votre être, à asseoir votre autorité secrète mais réelle sur les choses et les gens que vous croiserez dans votre vie.

On pourrait vous dire dominatrice parfois, presque cruelle en apparence ou trop autoritaire, mais en fait, c'est votre instinct qui parle, vous sondez les autres et aimez exercer votre pouvoir tout simplement parce qu'au fond de vous-même, l'énergie vitale est là, trop puissante pour ne pas sortir et faire de vous une femme d'action mais aux motivations cachées. Vous êtes finalement un être de passion, quelquefois incompris mais l'immense atout de la Plutonienne que vous êtes est de rebondir avec une force toujours plus grande après chaque épreuve de la vie : une grande qualité assurément.

Mars fait partie de vos dominantes planétaires et vous insuffle son énergie et son enthousiasme efficace : avec Mars puissant dans votre thème, l'action - mais aussi le désir et la capacité d'action – n'est pas un vain mot pour vous. Vous êtes active, dynamique, combative et courageuse, et abattre des montagnes ne vous fera jamais peur, même si parfois, le risque fera partie de l'aventure que vous aurez entreprise, toujours avec ardeur et détermination.

Votre patience n'est cependant pas toujours à la hauteur de votre audace et une certaine fébrilité voire de la colère peuvent, si vous n'y prenez pas garde, ternir la qualité de vos résultats, alors même que le Martien est pourtant le champion de l'efficacité, toutes catégories humaines confondues ! Mars, c'est le déploiement dans l'action, c'est l'esprit conquérant qui apprécie la discipline et l'ordre – attention à ne pas devenir maniaque – et qui demeure souvent à la frontière entre l'action et la brutalité, entre la conquête, l'esprit d'entreprise et une certaine agressivité potentielle.

### Vos Signes Dominants



Dans votre thème natal, les trois signes les plus importants – en fonction des critères cités plus haut – sont dans l'ordre Vierge, Scorpion et Poissons. Souvent, ces signes sont importants parce que votre Ascendant ou votre Soleil s'y trouvent. Mais ce n'est pas forcément le cas : un amas de planètes peut s'y trouver, ou une planète proche d'un angle autre que le Milieu du Ciel ou l'Ascendant, quand ce n'est pas tout simplement parce que deux ou trois planètes sont très actives par les nombreux aspects qu'elles font à partir de ces signes. Vous emprunterez ainsi une partie des caractéristiques de ces trois signes, un peu comme une superposition de caractéristiques au reste de votre thème, et cela d'autant plus fort que le

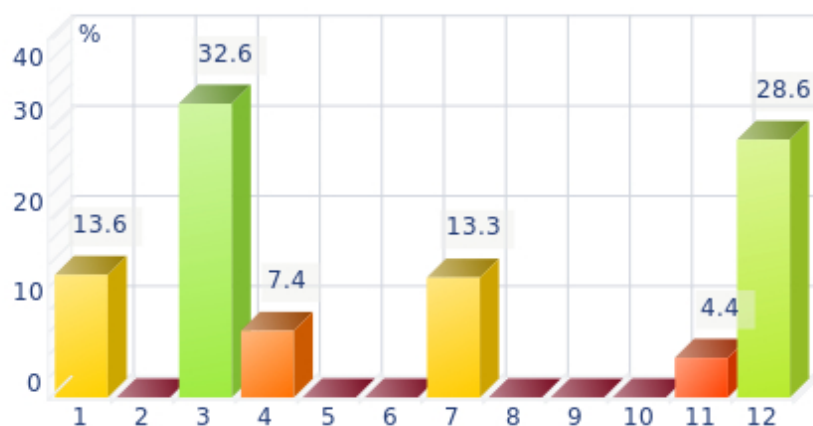
signe en question est valorisé.

La Vierge, signe du perfectionnement, des chiffres et de la raison, fait partie de vos signes dominants : vous en héritez son sérieux et sa clarté d'esprit, sa logique à toute épreuve, son désir d'être utile et d'aller au bout de votre tâche du mieux que vous pouvez, mais aussi un goût pour l'ordre admirable. Bien sûr, parfois il pourra arriver que l'on vous trouve un peu modeste ou trop réservée, méfiante ou pessimiste par cette sorte d'esprit critique qui a tendance à vous montrer le mauvais côté des choses, mais... être logique et avoir raison, n'est-ce pas une grande qualité ? Si évidemment, et en plus, vous gardez les pieds sur terre, vous ne faites pas de folie, vous êtes appliquée, serviable, que demander de plus franchement !

Le Scorpion fait partie des signes dominants de votre thème et fait de vous une femme toute en force et en perspicacité, compliquée et passionnée, peu tolérante et parfois destructrice, mais volontaire, résistante à tout et d'une audace qui peut quelquefois friser l'agressivité. Tant de qualités et tant de dangers réunis dans une même personne ! Evidemment, tout cela crée vite une sélection naturelle autour de vous : ceux qui vous résistent et vous apprécient ou vous admirent, et ceux qui ne vous supportent plus ! Mais c'est justement ce que vous souhaitez. Vous êtes ce que vous êtes et vous ne vous transformerez pas pour plaire, vous êtes fière, et l'affrontement, vous n'en n'avez jamais eu peur, même si votre façon de combattre est secrète, tout comme l'est votre nature que mystérieusement, vous rechignez toujours à dévoiler même à vos proches, qui d'ailleurs ne vous comprendront pas toujours. Mais cela dit... Quel charme d'enfer vous avez !

Les Poissons font partie de vos signes astrologiques dominants et apportent à votre personnalité un réservoir illimité d'émotions, de rêves, d'imagination, de sensibilité au point que vous baignez littéralement dans un océan d'impressions souvent troubles et délicieuses. Ces impressions étant si intenses et si présentes, du coup, vous n'avez pas forcément le besoin d'agir dans le concret, de faire preuve de dynamisme ou de volonté, vous vivez déjà tellement intensément avec ce que vous recevez à l'intérieur, finalement un peu comme un radar très fin toujours en alerte ! C'est la raison pour laquelle d'aucuns peuvent quelquefois vous reprocher un certain laisser-aller, un manque de clarté dans vos opinions ou vos actes ; mais ils reconnaissent très vite vos dons artistiques, votre côté artiste ou poète, votre absence totale de méchanceté. D'ailleurs, vous éprouvez de la compassion pour tous les gens qui souffrent, l'empathie est fort développée chez vous. Grâce à votre souplesse, votre intuition et votre générosité, il n'est pas rare que vous passiez une partie de votre vie à aider les autres. Si en plus vous créez ou que vous avez des talents artistiques reconnus, plus personne ne dira rien quant à vos petites faiblesses bien pardonnables : la distraction ou un petit manque de pêche ou de volonté, un caractère trop rêveur...

## Vos Maisons Dominantes



Les maisons 3, 12 et 1 sont les plus occupées de votre thème natal, cette occupation étant calculée en pondérant les planètes et angles en fonction de différents critères astrologiques – rapidité, activité, angularité, maîtrises etc. En analysant les maisons les plus occupées, l'astrologue déduit les champs ou domaines d'activité qui vous « concernent » le plus, que ce soit par ce que vous vivez – ou que vous serez un jour amenée à vivre – ou par vos motivations intérieures profondes.

Comme la maison 3 est l'une des trois maisons les plus fortes de votre thème, la communication joue un rôle majeur dans votre vie ou dans vos motivations intérieures : petits déplacements fréquents, mobilité d'esprit – qui peut compenser parfois une carence en signes mutables par exemple –, écoute et dialogue, frères et sœurs importants dans votre vie, intérêt pour l'apprentissage, accumulation de connaissances ou études poussées etc., tout cela vous branche indéniablement et fait partie de votre quotidien.

La maison 12 est valorisée dans votre thème : à l'instar de la maison 8, sa signification est complexe et riche. Bien qu'elle ait plutôt mauvaise réputation puisque ses significations sont de nature à effrayer plus d'un lecteur au premier abord – c'est en effet la maison des lieux cachés ou isolés, de la solitude, des épreuves ou des ennemis - elle peut indiquer aussi qu'une partie de votre vie pourra être très riche, très profonde, et que si votre réussite ne sera pas forcément visible aux yeux de tous, vous pourrez vous épanouir d'une façon différente mais tout aussi importante voire bien davantage quelquefois : votre domaine pourra être celui de l'action dans l'ombre, des causes humanitaires, de l'aide aux défavorisés ou à autrui d'une façon générale, du travail dans des endroits calmes et retirés et dans beaucoup de cas, vous pourrez obtenir des domaines cachés autant de trésors que ceux qui ont des destinées publiques, que ce soit par la sublimation ou le fait de mener à bien ce que vous avez à faire dans votre environnement : il n'existe pas de bonne ou de mauvaise maison, chaque secteur de la vie est nécessaire, à sa façon, pour nous évoluer spirituellement.

Avec une maison 1 dominante, votre magnétisme est très fort, votre individualité et votre volonté sont souvent hors normes. Vous êtes, pour ce critère et donc à relativiser avec les autres textes de votre portrait, une femme décidée, volontaire et affirmée.

Il y a des chances que vous ne passiez pas inaperçue dans une foule, une réunion : une maison 1 valorisée laisse supposer que vous êtes un femme charismatique avec une énergie vitale supérieure à la moyenne, surtout lorsque le Soleil est présent parmi les planètes qui valorisent ce secteur.

Vos intérêts personnels sont toujours importants et vous ne les oublierez jamais, ce qui ne veut naturellement pas forcément dire que vous êtes égocentrique ; vous agirez en tout cas en fonction de ce que vous pensez être en accord avec vous-même !



## Vos style, comportement et particularités

Ce qu'on appelle communément le "signe" correspond à la position du soleil dans le zodiaque. Le soleil va mettre en valeur toutes les caractéristiques du signe qu'il occupe. Ces caractéristiques seront d'autant plus pures et exactes que le soleil y est "fort" selon les règles traditionnelles de l'astrologie, ou bien que ce signe est particulièrement valorisé par le reste du thème. Nous donnons ici les caractéristiques du signe pur mais il vous faut garder à l'esprit que celles-ci pourront parfois n'être qu'un éclairage particulier de votre personnalité dans la mesure où de toute façon un thème astral n'est en aucun cas constitué seulement de la position du soleil ou de l'Ascendant et que ce signe peut donc être plus ou moins valorisé chez vous.

Autre point particulièrement important : contrairement à l'Ascendant qui exprime clairement votre façon de paraître, votre vitalité, votre constitution physique, votre comportement spontané et l'image que vous donnez, votre signe solaire représente lui votre moi profond, celui-là même que vous ne connaissez pas encore forcément complètement, celui qui ne pourra émerger que petit à petit en acquérant davantage de maturité : c'est l'intérieur de votre personnalité, qui ne se révèle qu'aux personnes de votre entourage en qui vous avez donné votre confiance, c'est aussi un peu l'aboutissement de l'évolution probable de votre personnalité qui pourra être obtenue à l'aide de toutes les énergies contenues par ailleurs dans votre thème natal, en commençant par l'écorce voyante, votre Ascendant.

L'Ascendant est l'un des éléments essentiels dans l'établissement de votre thème natal. Il est le signe du zodiaque qui se lève à l'Est au moment exact de votre naissance et nécessite donc pour son calcul que vous connaissiez l'heure précise de celle-ci.

Il permet d'apporter une foule d'informations sur votre personnalité ; il est l'une des clefs qui permet d'approcher de près certains éléments de vous-même comme votre apparence physique, votre caractère tel qu'il est perçu au premier abord et votre comportement immédiat. Il correspond à la partie extérieure et apparente de votre personnalité que vous voulez bien montrer depuis toujours, mais aussi à votre constitution physique sur la durée c'est-à-dire votre santé.

Soyez conscient également que malgré l'importance de l'Ascendant, celui-ci ne pourra vous décrire d'autant mieux que s'il est valorisé dans votre thème, cette valorisation découlant de l'application de l'ensemble des règles de l'astrologie. Néanmoins il apportera dans la plupart des cas une très bonne indication et se révélera une source de renseignements souvent au moins aussi féconde que celle apportée par votre "signe", celui où se situe le soleil au moment de votre naissance.

## Vous êtes du signe du Scorpion et votre Ascendant est Vierge

Avant d'aborder en détail la signification du signe de votre Soleil et de votre Ascendant, nous vous proposons rapidement, en guise de préambule, l'interprétation générique de la combinaison de ceux-ci dans votre thème :

Quel fin renard ! Le goût de l'investigation du Scorpion allié aux fines observations de la Vierge ne vous prédispose pas vraiment aux comportements spontanés et intempestifs ! Vous avancez pas à pas, si possible en utilisant des chemins de traverse pour arriver à vos fins. Votre attitude extérieure que représente l'Ascendant Vierge, contredit rarement vos aspirations profondes symbolisées par votre signe

solaire, le Scorpion : aussi prudents, secondaires et réservés l'un que l'autre, ces signes accentuent chez vous un besoin de maîtrise absolue et de fouiller chaque détail d'une situation, d'une personne ou d'un domaine particulier. Insatisfait permanent, vous rendez souvent perplexe votre entourage... Vous étonnerez par votre goût des confrontations et des émotions fortes car en effet, votre facette Vierge, toute en humilité et souplesse, laisse très peu entrevoir votre cœur brûlant. Des remarques pertinentes mais acerbes vous échappent parfois : c'est que vous voyez instantanément le grain de sable qui fait grincer les rouages si bien montés. Organisé et précis, vous semblez cependant souvent sur le qui-vive ! Détendez-vous de temps en temps...

## **Vous êtes du signe du Scorpion**

Psychologiquement, vous êtes d'une nature bilieuse constituée de pulsions agressives poussant à la transformation de votre être et, à chaque instant, de la situation dans laquelle vous vous trouvez. Comme s'il s'agissait d'une lutte permanente pour s'affirmer, vous ne pouvez vous empêcher de sonder l'autre par une pique, non pas par méchanceté mais juste pour mieux le connaître ; la vie et le sentiment d'exister pour vous sont appréhendés par la révolte, la tension, l'impulsion de provoquer pour mieux connaître l'autre par la réaction qu'il aura. Louvoyant avec cette sorte d'attitude agressive ressemblant à une sournoise inquisition, vous êtes souvent étrangement silencieuse introvertie et secrète, ressassant vos pensées tumultueuses au tréfonds de votre esprit, laissant les autres perplexes ou étonnés de ce comportement quelque peu singulier.

Née avec la marque de ce signe, vous êtes secrète, puissante, dominatrice, résistante, intuitive, affirmée, charismatique, magnétique, volontaire, audacieuse, perspicace, passionnée, créative, indépendante, vigoureuse, généreuse, loyale, travailleuse, persévérante, indomptable, possessive, rusée, obstinée, ambitieuse, instinctive, tenace, sexuelle, sexy, fière, intense, avez l'esprit de compétition, mais vous pouvez être aussi agressive, destructrice, têtue, angoissée, tyrannique, perverse, sadique, violente, égocentrique, complexe, critique, cruelle, méchante, dure, jalouse, calculatrice, vulnérable ou dissimulatrice.

Très travailleuse, résistante, sérieuse, vous allez jusqu'au bout des choses et votre obstination fait plaisir à voir, surtout si ce que vous avez entrepris n'est pas une erreur de votre part, ce qui est rare vue votre immense perspicacité presque médiumnique.

En amour, vous êtes Sophie Marceau tout en passion et en sex-appeal. Très jeune, vous avez compris la puissance d'attraction sexuelle et magnétique que vous véhiculez et que vous exprimez : telle une prédatrice, vous choisissez, agissez, et prenez au filet les hommes que vous souhaitez jusqu'à ce qu'ils ne vous attirent plus. Les seuls qui pourront vraiment vous convenir dans la durée seront ceux qui vous résistent, pour lesquels vous aurez un respect pour le restant de votre vie, ou ceux qui se soumettent sans condition et qui par leur amour inconditionnel pour vous, accepteront de vivre une vie d'enfer parce que dépendante de vous à vos côtés.

Vous savez à merveille utiliser votre pouvoir de séduction mais lorsque vous rencontrerez l'âme soeur, si possible aussi forte que vous, alors vous serez la femme d'un seul homme tout au long de votre vie, loyale, possessive mais sentimentale et amante exceptionnelle, courageuse et magnétique dans une relation où l'ennui n'existera pas et où la passion pourra s'exprimer avec toute la violence et la soif d'absolu qui vous anime.

## **Votre Ascendant est Vierge**

Psychologiquement, vous êtes d'une nature nerveuse, secondaire, qui privilégie la réflexion comme préalable à l'action, qui passe au crible de la sélection toutes les éventualités et réactions possibles dès qu'un évènement se présente, qui essaie systématiquement d'adapter à la situation la meilleure réponse : perfectionniste avant tout, vous n'avez de cesse dans tous les domaines d'optimiser les choses, que ce soit dans le domaine professionnel et pratique, dans les domaines de l'esthétique et même du plaisir, refusant la spontanéité en considérant que l'exigence du mieux est la moindre des choses pour profiter pleinement de la vie et aller plus loin, même si cela est au détriment de l'instinct et de la force brutale qui y est associée. L'esprit intervient avant le physique, avant les sentiments : c'est une des clefs essentielles pour vous comprendre.

Née avec la marque de ce signe, vous êtes cérébrale, perspicace, amoureuse du détail et des chiffres, analytique, sérieuse, compétente, pointilleuse, raisonnable, pudique, pleine de bon sens, ordonnée, organisée, propre, appliquée, prévoyante, honnête, fidèle, réservée, timide, serviable, désireuse de progresser, parfois bavarde, perfectionniste, logique, travailleuse, discrète, patiente, précise, concrète, spirituelle, mais vous pouvez être aussi étroite d'esprit, calculatrice, agaçante, mesquine, tatillonne, coincée, angoissée, froide, refoulée ou caustique.

En amour, vous êtes Sophie Marceau discrète, modeste, intellectuelle. Vous risquez d'attendre la deuxième partie de votre vie pour roucouler si vous n'y prenez pas garde et si vous ne réalisez pas que les sentiments et la sexualité ne font pas bon ménage avec trop de réflexion et de prudence. Il ne faut pas raison garder dans ce domaine...

Lorsque vous aurez compris cela, vous serez la meilleure des épouses, méticuleuse, ordonnée mais chaleureuse tout en restant en retrait et sachant s'occuper du bien être de votre famille, réglant admirablement tous les petits problèmes de santé ou d'éducation de vos enfants, ayant le souci de l'ordre et de la propreté dans votre foyer sain et respirant la sécurité et la délicatesse.

Vous appréciez le changement, la variété, l'humour et êtes particulièrement attentive aux remarques et aux attentions que votre compagnon peut lui porter.

Un deuxième mariage ou une liaison secrète fait partie des possibilités malgré votre sérieux, le signe de la Vierge étant un signe double, tout comme les Gémeaux, les Poissons et le Sagittaire.

## **Le gouverneur de votre thème est en Scorpion**

Le maître de l'Ascendant, souvent appelé gouverneur du thème, apporte certaines nuances intéressantes aux significations apportées par le Soleil et l'Ascendant. Sa position en signe va moduler le style de personnalité décrit par eux, ou parfois l'amplifier s'il s'agit d'un signe identique à l'un ou l'autre.

Le maître de votre Ascendant se trouve dans le même signe que votre Soleil : dans ce cas particulier de votre thème, il amplifie les caractéristiques indiquées par celui-ci, décrites plus haut.

## Les aspects à votre Ascendant

Certaines planètes font un aspect à votre Ascendant, Sophie Marceau : elles modifient donc, avec leur style propre, votre comportement et personnalité qui ne sont pas exactement chez vous ceux d'un Ascendant Vierge pur mais bien une fusion entre ses caractéristiques et celles apportées par ces aspects.

### ★★★★★ Saturne opposition Ascendant, orbe -0° 03'

Saturne est en opposition de votre Ascendant, Sophie Marceau : cela signifie en même temps qu'il fait une conjonction à votre Descendant, angle qui symbolise le rapport avec autrui. Cette configuration harmonieuse apporte à votre comportement une note de gravité et de sérieux que d'aucuns prétendraient parfois... trop importante. Et si vous n'y prenez pas garde, en effet, vous risquez de passer pour quelqu'un de trop réfléchi, qui ne prend pas assez de risques dans les relations avec les autres. Aussi, il vous appartient d'en prendre conscience et de vous forcer à vous lâcher davantage, et cela surtout dans les relations amoureuses ou le mariage. En effet, ce type de relation nécessite justement de s'abandonner pour réussir, et Saturne, la planète de la gravité, peut parfois freiner votre spontanéité naturelle. Si vous avez bien pris conscience de cela, vous ferez de votre caractère un peu sage une force, et de votre mariage - souvent tardif - une véritable réussite.

### ★★★★★ Uranus conjonction Ascendant, orbe 0° 3'

Uranus fait une conjonction avec votre Ascendant, Sophie Marceau : votre comportement est donc forcément teinté d'une bonne dose d'originalité. D'une certaine façon, vous montrer signifie pour vous d'indiquer aux autres... que vous êtes différente ; vous n'aimez pas vous fondre dans la foule, il faut que vous vous distinguiez, c'est Uranus qui vous oblige à vous démarquer de la masse. L'autre particularité de cette conjonction, Sophie Marceau, est que dans votre comportement, vous êtes en même temps très individualiste et éprise de liberté. Si vous voyez une contrainte, vous l'enlevez tout simplement. Ce qui peut parfois donner de vous une image de rebelle ou de personne sans foi ni loi, alors que ce n'est pas du tout cela bien sûr : vous tenez juste à votre liberté de penser et d'agir qui pour vous est sacrée.

### ★★★★★ Mars conjonction Ascendant, orbe 2° 24'

La conjonction de la planète Mars avec l'Ascendant, Sophie Marceau, est l'indice d'une énergie qui sort de l'ordinaire ! Vous avez naturellement le goût de l'action et votre audace peut souvent faire des merveilles. Cette excellente vitalité vous incline parfois à apprécier le sport, ou, si ce n'est pas le cas, à agir en société avec une capacité de décision et une faculté à entreprendre qui seront des atouts permanents dans votre vie.

### ★★★★★ Pluton conjonction Ascendant, orbe 2° 46'

Pluton est en conjonction de votre Ascendant, Sophie Marceau : la planète des interdits, de la puissance, des secrets et de l'instinct apporte à votre comportement une note dominante incontrôlable, non négative en elle-même, et en même temps une lucidité hors normes. Pluton vous pousse malgré vous à percer les secrets intimes des autres, à les provoquer pour mieux connaître leur "vérité". Votre magnétisme mystérieux et légèrement inquiétant fait votre charme, assurément !

### ★★★★★ Lune trigone Ascendant, orbe -2° 2'

Votre instinct vous trompe rarement pour ce qui concerne la façon que vous avez de paraître, Sophie Marceau, avec la Lune en bon aspect de votre Ascendant. Vous gérez plutôt bien vos émotions, d'une façon spontanée et en souplesse.

★★★★★ Neptune sextile Ascendant, orbe -1° 03'

Avec un aspect harmonieux de Neptune à votre Ascendant, Sophie Marceau, vous possédez une bonne intuition qui vous permet d'adopter à l'instinct un comportement qui plaît à votre entourage. Vous avez ce flair naturel qui fait que vous ne vous trompez pas trop sur les gens, et donc évitez de faire des erreurs de jugements. Vous comprenez la foule et avez les bons réflexes pour être acceptée.

★★★★★ Soleil sextile Ascendant, orbe 1° 11'

Votre volonté, Sophie Marceau, dispose d'une bonne énergie pour prendre des décisions rapides, pleinement en accord avec vous-même. Ce bon accord entre le Soleil et votre Ascendant fait que vous vous sentez plutôt bien dans vos baskets parce que ce que vous êtes à l'intérieur correspond bien à ce que vous voulez bien montrer !

★★★★★ Mercure sextile Ascendant, orbe 2° 07'

Vous possédez d'assez bonnes capacités d'adaptation, Sophie Marceau : grâce à Mercure, votre comportement est en accord avec vos conceptions intellectuelles ou une certaine façon que vous avez de communiquer avec les autres sans effort.

★★★★★ Vénus sextile Ascendant, orbe 3° 11'

Votre comportement, Sophie Marceau, grâce à la planète Vénus, est en harmonie avec votre vie affective, vous n'avez pas d'effort particulier à faire pour exprimer vos sentiments d'une façon naturelle, sans que les autres n'y voient du mal. Un atout de facilité naturelle et de charme qui n'est assurément pas désagréable !

## Votre sensibilité

Votre sensibilité est en retrait Sophie Marceau : plus que tout autre, vous avez tendance à vous enfermer dans votre tour d'ivoire, quelque part consciente d'une forme de supériorité souvent réelle mais parfois surfaite. Vos humeurs ne sont pas visibles car vous les disciplinez et les contrôlez complètement de main de maître. Difficile pour quiconque de savoir si vous êtes heureuse ou contrariée, rien ou presque ne se voit. Vous fuyez les situations où vous devez dévoiler vos émotions tant vous êtes peu démonstrative. Attention, il ne s'agit pas ici de votre comportement sur le plan amoureux qui peut être tout à fait différent, mais du mode sensible quotidien par lequel vous vous exprimez. La foule vous fait peur et vous vous sentez bien dans le calme et même la solitude. Bien armée pour rester équilibrée en toutes circonstances, vous gagnerez petit à petit à "vous lâcher" et donner un peu plus de vous car vous en valez la peine ; cela est plus facile lorsqu'un projet ou une ambition sont là pour justifier une extériorisation de ce que vous ressentez. Les effusions gratuites d'émotions, particulièrement en groupe, vous sont étrangères ou refoulées car vous avez une certaine peur de vous livrer comme si vous étiez sur la défensive, sans aucune raison la plupart du temps.

Votre famille, votre foyer et souvent votre mère, Sophie Marceau, ont une importance émotionnelle particulièrement forte. Vous êtes attachée plus que quiconque à vos racines et le cadre intime dans lequel vous vivez est essentiel; il est une source continue de charges affectives qui vous imprègnent profondément : le "home" et votre vie privée sont pour vous un temple sacré, pas question de ne pas disposer d'un havre de paix et de sécurité car sans cela, vous commencez à vous sentir mal et inquiète.

Paradoxalement, la tradition indique que vous êtes prédisposée aux changements fréquents de domicile.

### ★★★★★ Lune trigone Mars, orbe 0° 03'

L'ardeur de votre imagination va de pair avec le désir de réaliser vos rêves, de lutter pour rester vous-même. Vous mobilisez facilement votre énergie et vos ressources. L'aspect harmonique Lune-Mars est l'indice d'une volonté de préserver votre équilibre intime en toutes circonstances. Vous trouvez votre épanouissement dans l'action, allant au devant des dangers, surtout lorsque votre univers familial est menacé. Vos comportements privés traduisent une totale franchise. Cette configuration planétaire permet de trouver rapidement un équilibre dans un contexte neuf. Les situations inédites vous deviennent vite familières. Cette faculté d'intégrer rapidement les événements ne peut qu'accroître vos capacités d'adaptation.

### ★★★★★ Lune trigone Pluton, orbe 0° 26'

Vous êtes une énigme pour les autres... et pour vous-même. La relation harmonieuse Lune-Pluton éveille votre désir de comprendre et faire vivre les éléments cachés de votre inconscient. Vous vous intéressez à l'occulte, aux lois qui gouvernent dans l'ombre les êtres et les choses. Vous aimez tirer les ficelles et manipuler les situations à l'insu de tous, pour garder votre mystère. Vous vous sentez bien lorsque vous ne jouez pas les rôles d'avant-scène, mais que vous intervenez au contraire dans l'ombre, subtilement. Vos comportements intimes traduisent cette distance que vous cherchez à maintenir pour préserver votre vie intérieure. Vous cultivez volontiers l'ange du bizarre, jusque dans vos habitudes de vie, vos rythmes quotidiens.

### ★★★★★ Lune trigone Uranus, orbe -2° 51'

La relation harmonieuse Lune-Uranus fait de l'originalité votre charme et de l'inédit la condition d'un certain bien-être. Qu'importe l'air du temps et les modes ! Vous avez vos propres conceptions de ce que doit être une vie privée équilibrante. Vous affectionnez les situations inattendues, voire extravagantes.

Mais si votre cadre de vie vous semble entraver votre liberté, vous changez alors brusquement d'attitude et d'habitudes. Votre univers, c'est l'indépendance. Et vous montrez à l'occasion une rare intransigeance, particulièrement lorsque votre existence intime s'écarte des schémas voulus au plus profond de vous-même. Vos proches devront s'habituer à une certaine exigence, à ces valeurs que vous voulez à toute force préserver. Point sur lequel vous ne céderez pour rien au monde. Cette détermination vous interdit le complet laisser-aller, l'indolence si souvent à l'origine d'une dégradation de l'existence. Vous contrôlez vos propres rythmes quotidiens.

★★★★★ Lune sextile Neptune, orbe -1° 16'

L'aspect harmonique Lune-Neptune marque une réceptivité hors du commun. Sensible aux ambiances, vous êtes apte à saisir l'enjeu sous-jacent des situations, à percevoir ce qui, dans "l'air du temps", échappe au plus grand nombre. Votre très profonde intuition vous fait ressentir les détails les plus subtils, ce "petit quelque chose" qui donne la clé d'un comportement. L'inspiration guide vos pas et l'imagination vous accompagne jusque dans vos rythmes quotidiens. Les mystères, la psychologie, l'ésotérisme ou le fantastique, le merveilleux... L'un au moins de ces domaines vous concerne. Vous accordez une importance primordiale à votre vie intérieure, à ces moments de quiétude durant lesquels on s'abandonne, on laisse son esprit vagabonder à loisir. Le risque est pour vous de trouver refuge dans l'imaginaire et de fuir, parfois, la réalité. Le lâcher-prise n'est pas une vertu en toutes circonstances !

★★★★★ Lune sextile Saturne, orbe 2° 16'

L'harmonique Lune-Saturne est pour votre vie privée un élément de stabilité. Parce que vous veillez à rendre votre existence quotidienne conforme à vos exigences, vous êtes totalement sincère avec vous-même, logique jusque dans vos comportements intimes. Vous ne cherchez pas les solutions de facilité : au contraire, vous donnerez le meilleur de vous-même dans les situations délicates, voire difficiles. Ainsi, vous ne risquez pas de vous laisser déstabiliser par une quelconque brouille, un évènement mineur. Stabilité donc, mais aussi perfectionnisme. Vous aspirez à une vie privée respectant votre for intérieur, vos désirs authentiques. Le bien-être véritable est à ce prix et reste une éternelle recherche. Malgré vos comportements privés réservés, parfois pudiques, vos émotions sont profondes. Vous avez un très grand besoin de protection, de sécurité. Vos aspirations vous portent vers la contemplation ou l'étude plus que vers les vanités sociales.

★★★★★ Soleil sextile Lune, orbe -3° 31'

Cet aspect est un puissant facteur d'homogénéité : l'image que vous donnez de vous-même est conforme à votre nature réelle et ne force en rien votre équilibre de base. D'où sans doute une certaine aisance, des comportements cohérents et une volonté de rester vraiment vous-même, quels que soient les regards extérieurs et les attitudes que l'on attend de vous. Dans le meilleur des cas, votre volonté et votre sensibilité sont en harmonie, vos facultés inconscientes mobilisées et contrôlées par votre vouloir conscient, sans rupture d'équilibre. Il importe cependant d'éviter les pièges d'une autosatisfaction préjudiciable aux échanges réels et enfermant l'individu dans des schémas aussi confortables que figés. On peut rester naturel sans pour autant se satisfaire du seul bien-être qu'ont ceux et celles qui ne trichent pas avec eux-mêmes.

★★★★★ Lune sextile Vénus, orbe -5° 32'

L'harmonique Lune-Vénus est un facteur d'équilibre intime à travers un épanouissement sensuel et affectif. La recherche du bien-être fait appel à toutes sortes d'émotions, de sentiments. Vous aimez, vous goûtez la vie simplement, et vous savez susciter l'affection et la sympathie de votre entourage. Ceux et celles qui vous sont familiers seront aussi objets de désir et de plaisir. Tendresse et amour, sans doute,

ne font qu'un : vous êtes sensible aux marques d'affection que l'on vous donne, aux gestes quotidiens qui renforcent l'attachement de deux êtres. Même l'habitude, si cruellement ressentie chez d'autres, est susceptible de renforcer vos sentiments amoureux. Vous vous montrez allergique à toutes les violences, et particulièrement celles touchant votre vie intime. Le piège d'une telle configuration planétaire réside sans doute dans la variété et l'omniprésence des humeurs : les caprices seront ainsi parfois au rendez-vous... et la volonté quelque peu émoussée. Dernier point : cet aspect est fréquent dans les thèmes d'individus développant une certaine sensibilité esthétique ou artistique.

## Votre affectivité

Dans votre thème, le Soleil et Vénus sont tous deux en Scorpion. Avec le Soleil et Vénus en Scorpion, l'amour ne peut qu'être excessif, brûlant... ou inexistant. C'est tout ou rien, rose ou noir ! Une relation de couple est pour vous nécessairement intense, passionnelle. Entre aimer à la folie ou haïr, la transition est floue. Voilà qui laisse présager d'une vie affective exaltante. Mais gare aux situations moyennes ! Votre caractère enflammé se satisfait mal des liaisons ordinaires, monocordes, sans heurt ni histoire. Parce que vous savez vous remettre en cause et que vous affectionnez les défis amoureux, vous provoquerez volontiers crises ou grincements de dents... jusqu'à un hypothétique paradis affectif au sein duquel votre partenaire tout comme vous, garderez votre spécificité, votre volonté, votre vérité propre. Vaste programme ! Il importe de relativiser, parfois, l'analyse démesurée que vous avez tendance à faire des questions sentimentales. Sensible aux rapports de force, vous ne ferez pas de cadeau aux êtres désarmés, exploitant parfois, si vous n'y prenez garde, leur fragilité. Mais que de passion, que d'exaltation en perspective avec ceux qui vous suivent dans votre volonté d'aller jusqu'au bout de vos engouements.

L'amour avec vous, Sophie Marceau, n'est pas dissociable de la passion. Vos sentiments sont immédiats, impérieux, intenses, et vous ne pouvez absolument pas concevoir une relation amoureuse sans fusion avec votre partenaire, sans ce désir irrésistible de ne rien ignorer de l'autre : émotions, sentiments, sexualité, tout doit être vécu à la limite de la possessivité absolue et sans retenue. En réalité, vos sentiments sont aussi complexes qu'ils sont profonds et vous aimez rarement mais avec une ardeur brûlante qui consume votre couple dans des ébats aussi torrides que violents. Bien sûr, ce type de sentiments aussi puissants peut mener à la jalousie et à l'exclusivité absolue, presque au contrôle de votre partenaire. Si la relation est véritable, cela se passera bien et dans le cas contraire, les risques de blessures partagées sont réels à l'intérieur de votre couple ; il est difficile de toute façon de concilier la passion et la tranquillité et il est clair que pour vous, la sérénité sentimentale passe par la rencontre d'une personne qui serait soit aussi complexe que vous et qui vous comprendrait ainsi instinctivement, soit de votre complémentaire, d'une nature aussi calme et solide que vos pulsions sont intenses et profondes.

Avec une telle configuration, Sophie Marceau, vous êtes encline à la dispersion dans vos manifestations sentimentales qui peuvent particulièrement s'exalter lors d'échanges relationnels multiples ou au sein d'un entourage de personnes qui vous sont proches; souvent, le support de cette manière d'exprimer vos sentiments peut être constitué par un intérêt commun pour certaines connaissances culturelles, journalistiques ou scientifiques, certains déplacements fréquents et superficiels qui vous poussent à davantage vous confier, peut-être parce que vous êtes alors certaine que cela ne vous engage finalement pas plus loin que vous ne le souhaitez au fond de vous-même. Les correspondances sont favorisées, que ce soit par des échanges de lettres, via Internet - ah la virtualité... ! - ou par téléphone et vous adorez communiquer de cette façon légère et un peu distante où vous savez mieux vous livrer et mélanger finalement un peu sans trop vous poser de questions amour et amitié. Vous êtes parfois un as du SMS,



toujours heureuse du changement et de la légèreté et pour qui l'engagement unique est une gageure...

★★★★★ Mercure conjonction Vénus, orbe 1° 04'

Cette configuration planétaire sensibilise au jeu de la séduction. Vous aimez multiplier les entreprises de charme, vous inventer de nouvelles raisons de séduire ou de vous laisser séduire. Si votre vie affective n'est pas d'une stabilité exemplaire, elle est riche de découvertes, d'émotions variées, sensuelles ou cérébrales. Vous savez gagner la sympathie de votre entourage, par votre sensibilité alerte. Vous jouez avec les sentiments, les relations, les amours... Mercure et Vénus ont en commun de sensibiliser à l'humain. Votre réceptivité est grande à l'égard des êtres, l'ouverture d'esprit et du cœur allant de pair. Vous attachez une importance toute particulière à la manière dont on vous regarde, à l'effet produit lors d'une rencontre ou d'un échange. En fait, vous attendez beaucoup des autres : la reconnaissance de vos qualités, l'estime, la considération. Sans doute alors êtes-vous susceptible, bien au-delà de ce que vous laissez entrevoir. Dans bien des cas, les jeux relationnels peuvent s'avérer plus sérieux que prévu.

★★★★★ Soleil conjonction Vénus, orbe 2'

Cet aspect vous sensibilise à l'image donnée de vous-même. Vous attachez une importance considérable à l'effet produit sur autrui, au charme qui émane de votre personnalité. Il vous faut pouvoir compter sur vos capacités de séduction et gagner la sympathie de votre entourage. Aussi serez-vous souvent sensible aux regards extérieurs, répondant aux attentes de vos proches. Pour faire plaisir, certes, mais plus encore pour retenir leur attention. Vous êtes en quête de plaisir, d'estime et d'affection. Mais idéaux et désirs ne font qu'un : vous ne donnez réellement votre pleine mesure qu'avec ceux et celles pour qui vous éprouvez une attirance naturelle, une estime indépendante des faits. Vos sentiments répondent aussi à une recherche d'absolu : ceux qui vous sont sympathiques sont adoptés. Les autres rejetés sans appel ! Votre caractère très affectif s'avère un atout en maintes circonstances. Vous saurez mieux que d'autres séduire, conquérir l'adhésion d'un être, gagner son estime. Le risque est sans doute d'obéir aux modes et courants ambiants plus qu'à vos propres motivations, de sacrifier l'essentiel à l'apparence.

★★★★★ Vénus conjonction Neptune, orbe 4° 15'

Votre vie sentimentale se déroule comme dans un rêve étrange. L'amour est trop délicat pour se laisser apprivoiser ou maîtriser. Vous suivez les élans de votre cœur dans un climat idyllique, loin des contraintes communes de la réalité, loin des conventions et conformismes. Il émane de vous un charme particulier, discret et subtil. Mais votre affectivité a parfois un caractère déroutant. Très sensible aux marques d'affection ou de tendresse, vous savez pourtant que l'amour ne s'achète ni ne se gagne. Ce qui est doit être, et on ne sait jamais ni comment ni pourquoi se crée une subtile harmonie entre deux êtres. Risque évident : il y a chez vous dans ces conditions un certain refus de l'effort. La vie à deux doit aller de soi et vous n'éprouvez pas le besoin de bâtir objectivement les fondements d'une relation. Idéaliste, vous rêvez d'un paradis affectif peut-être trop beau pour être vrai...

★★★★★ Vénus trigone Saturne, orbe -3° 15'

Vous privilégiez la profondeur des sentiments et la sincérité de votre vie affective. En amour, vous ne vous contentez pas de faux-semblants, de compromis hasardeux. La relation de couple repose sur une confiance réciproque. Vous vous efforcez de construire une liaison durable, un amour vrai, conforme à vos aspirations et à votre for intérieur. L'harmonique Vénus-Saturne induit une certaine sagesse : on préfère la vérité inexprimable au paraître. Une liaison sentimentale est d'abord une aventure : la découverte de l'autre, pas à pas... autant dire que toute relation prend d'emblée une dimension fondamentale. On peut évoquer un brin de romantisme, une nature passionnée bien que souvent pudique, réservée. On ne s'engage pas à la légère ! Atout essentiel pour garantir la longévité d'un amour

: vous savez remettre en cause vos comportements affectifs et vous adapter à l'autre. Vous gérez ainsi relativement bien les éventuelles crises, surmontant les difficultés inhérentes à tout rapport amoureux.

#### ★★★★★ Vénus sextile Uranus, orbe 2° 41'

Votre charme réside dans l'originalité de vos conceptions amoureuses et dans vos attitudes sans compromis. Votre devise ? L'amour en liberté, quel qu'en soit le prix ! Ainsi, votre vie sentimentale n'est jamais banale sans que vous ne remédiez à la situation : romanesque, vous savez réinventer votre vie de couple, donner un élan nouveau et inattendu à vos émotions. Vous provoquez ce petit quelque chose de tranchant qui fait le charme d'une vie affective hors normes. Vous ne craignez ni les coups de foudre ni les passions fulgurantes. Sur le plan affectif, vous savez où vous allez, qui vous aimez... ou non. Il y a chez vous une indéniable intransigeance. Les élans du cœur seront ainsi souvent sans appel, implacables. Vous rêvez d'une vie sentimentale conforme à vos aspirations et saurez vous donner les moyens d'accéder à un certain idéal. Au prix, parfois, des sacrifices nécessaires.

#### ★★★★★ Vénus sextile Mars, orbe 5° 35'

Avec cet aspect, le naturel des comportements affectifs l'emporte sur les opportunistes et les calculs. Vous ne trichez pas avec les sentiments, préférant vous laisser guider par vos sympathies... ou vos antipathies. L'amour ne se raisonne pas, ne s'explique pas. Il importe de vivre ses passions spontanément, de laisser libre cours aux tumultueuses manifestations du cœur, aux impératifs du corps. En un mot, d'être soi-même, dans l'instant présent. Il vous faut vivre intensément, goûter toute situation, vous y froter parfois. Ainsi, votre sensibilité tient une grande part dans vos décisions et vos actions. Ce que l'on éprouve vaut bien ce que l'on appréhende intellectuellement. Forte de cette soif de ressenti, vous vous efforcez de bâtir votre existence sur des bases conformes à vos désirs. Le piège est alors d'accorder une part trop importante aux humeurs et affects. Mais la vie serait sans cela bien terne... Quoique elle vous trahisse à l'occasion, l'émotivité est dans bien des cas votre plus sûr allié.

#### ★★★★★ Vénus sextile Pluton, orbe 5° 58'

Vous montrez une exceptionnelle lucidité en amour. Vos passions sont subtiles, profondes, et pourtant déroutantes et imperceptibles au regard extérieur. Vous ne faites preuve d'aucune naïveté, mais gardez vos distances. C'est votre charme. Vous percevez les enjeux véritables de votre relation de couple et de votre attitude sentimentale. Vous menez ainsi la barque de votre sensibilité sans être victime des mirages et des pièges affectifs. Le risque est seulement d'adopter des comportements excessivement calculateurs. A trop vouloir maîtriser l'amour et en tirer les ficelles, on peut perdre la candeur et l'innocence dont se nourrissent beaucoup de relations. Vous avez une manière bien à vous d'aimer et d'en donner les preuves, n'hésitant pas à agir de manière parfois paradoxale pour préserver l'authenticité de vos rapports. Et vous saurez anticiper les problèmes, contourner les difficultés avant même qu'elles se produisent.

#### ★★★★★ Vénus trigone Jupiter, orbe -8° 11'

Le charme et la séduction sont vos atouts. L'harmonique Vénus-Jupiter facilite l'épanouissement affectif, le bien-être sentimental. Vous savez gagner la sympathie de votre entourage, par votre sensibilité conciliante et votre désir de plaire, vos comportements en société. En maintes circonstances, vous ne manquerez pas de susciter estime et considération - des valeurs pour vous essentielles. Vous aimez les mondanités, la vie sociale, esthétique ou artistique. Souvent, vous aurez tendance à rechercher la facilité des amours et des relations affectives. On vous dit complaisante. Pourtant, vos engagements amoureux peuvent être parfois un brin superficiels. Il importe, sans rompre le charme, d'adopter alors une attitude plus authentique, respectant vos désirs essentiels. L'amour, on le sait, ne s'achète pas. Indice d'équilibre

: parce que vous avez conscience des concessions qu'une liaison durable nécessite, vous savez mieux que d'autres maintenir à terme l'harmonie d'un amour.

## Votre façon d'agir et votre sexualité

Sophie Marceau, vous savez à merveille utiliser votre énergie telle une flèche qui atteint sa cible avec précision : vous avez un oeil de lynx et l'acuité de votre esprit vous porte à agir avec méticulosité et efficacité. Comme une chirurgienne avec son scalpel, vous savez exactement ce que vous souhaitez faire et vous faites évidemment partie des spécialistes et non des généralistes. Critique, pointilleuse, extrêmement organisée, vous aimez prévoir et analyser, préférez maîtriser trop votre sujet que pas assez, même si vous devez y mettre le prix d'un effort soutenu et durable. Sexuellement, vous gardez un certain souci maniaque de la propreté et êtes souvent prédisposée à certains fantasmes de type fétichiste. Votre vie amoureuse se passe généralement très bien si vous évitez les imprévus dont vous avez horreur.

L'action pour vous, Sophie Marceau, ne se conçoit, un peu curieusement d'ailleurs pour la plupart des gens, que d'une façon cachée ou secrète. C'est plutôt cet aspect des choses, la forme donc, qui importe par rapport à ce que vous allez accomplir effectivement. Pas de publicité sur ce que vous faites et ce pourquoi vous luttez !

Vous avez horreur de vous montrer en action ou en mouvement, vous avez en effet l'impression désagréable que l'on vous épie, que l'on peut vous juger ; ou bien vous avez la crainte de déplaire, enfin quoi qu'il en soit, vous aimez agir dans l'ombre. Parfois, vous êtes dévouée aux causes charitables et il vous paraît naturel d'y consacrer votre énergie.

Ainsi, les œuvres humanitaires, les endroits secrets (hôpitaux, prisons, couvents, etc.), les activités cachées (espionnage, police, chirurgie), les milieux lointains et oubliés (missions de type caritatif à l'étranger etc.) sont pour vous des contextes favorables à l'expression de votre capacité d'action (et de dévouement pour vous), aussi forte que n'importe qui mais avec ces caractéristiques plutôt singulières il est vrai.

La lutte arrive souvent sous la forme d'embûches ou d'ennemis cachés : il arrive souvent que vous deviez vous battre, vous aussi d'une façon secrète pour justement faire face à ces événements obscurs, mais comme vous avez très vite la maîtrise de cet art, vous savez en général obtenir la victoire sur l'adversité.

### ★★★★★ Mars conjonction Pluton, orbe 0° 22'

Vous avez une manière bien à vous d'agir, de vivre vos confrontations et vos luttes. Les lois du monde sont subtiles, ses mécanismes complexes et souvent cachés. Aussi préférez-vous l'action en coulisses au duel ouvert, déclaré. Vous gérez votre existence concrète avec distance et subtilité, cherchant les mécanismes qui sous-tendent dans l'ombre les faits observés. Vous provoquez aussi parfois les événements, mais sans avoir l'air d'y toucher, comme si vous n'étiez pas réellement concernée. Vos interventions seront d'autant plus efficaces qu'elles se feront discrètement. Secrètement parfois, vous transformez votre existence, cherchant à vivre les motivations inexprimables qui vous relient à l'invisible. Ce qui ne peut être formulé doit être expérimenté, éprouvé. Vous tenterez ainsi des expériences dont votre entourage ne mesurera pas immédiatement l'intérêt ou le sens.

★★★★★ Mars opposition Saturne, orbe -2° 2'

Agir, mais pourquoi ? Et agir comment ? Le monde qui vous entoure ne vous inspire qu'une confiance très limitée. Les événements vous ont appris à douter des situations simples, à n'intervenir qu'après mûre réflexion. Sensible aux pièges de l'existence, aux affrontements, aux luttes, vous compliquez à loisir vos comportements, passant souvent à côté de votre cible par autocensure. Vos interventions manquent parfois de spontanéité : il vous faut apprendre à maîtriser vos doutes, à acquérir la conviction que vous pouvez vous aussi gérer de manière positive les réalités et les faits. En cherchant bien, il est différentes manières de se simplifier un peu la vie...

★★★★★ Mars conjonction Uranus, orbe 2° 54'

Un aspect harmonique Mars-Uranus marque une détermination farouche, une volonté de faire valoir ses conceptions par des actions énergiques, soudaines, parfois spectaculaires. Vous savez tendre la corde de l'arc avant d'agir et frapper au moment opportun. Le secret de vos exploits ? Une très bonne maîtrise des actions éclairs. Vous préparez dans l'ombre vos plans, puis passez à une phase d'exécution efficace parce qu'immédiate, souvent fulgurante. Vous n'avez pas un tempérament de vaincue. Lorsqu'il vous faut affronter les faits, c'est avec toute votre énergie et votre volonté que vous tendez vers un but unique : gagner, triompher des éventuels obstacles. Cette configuration planétaire peut vous conduire à des actions risquées, voire héroïques. Et peut-être aussi surestimerez-vous parfois vos forces ou vos chances.

★★★★★ Mars sextile Neptune, orbe 1° 2'

L'harmonique Mars-Neptune est l'aspect du missionnaire ou de l'activiste inspiré. Un idéal vous guide, irrésistible, implacable. L'exaltation peut éventuellement aller jusqu'au sacrifice pour la cause noble ou rebelle qui inspire vos luttes, vos actions. Loin des spéculations intellectuelles, il vous faut vivre vos passions, agir et vous laisser porter par une mission, un idéal, une illusion parfois. Le risque est en effet de jouer les Don Quichotte contre les moulins à vent, de vouer toute votre énergie à une cause indéfendable ou chimérique. Vos engagements sont le plus souvent courageux, voire héroïque. Et la foi dont vous savez faire preuve rend possible bien des entreprises périlleuses. Ce que d'autres penseraient voué à l'échec, vous savez vous le mener à terme.

★★★★★ Soleil sextile Mars, orbe 3° 35'

Cet aspect planétaire Soleil-Mars renforce le courage, la détermination, l'énergie. Le besoin d'action est évident. Ce que votre volonté conçoit, vous cherchez à le concrétiser avec fougue, envers et contre tout. Vous faites preuve d'esprit de décision et de volonté, voire de témérité. Votre attitude est parfois héroïque : vous savez faire face à l'adversité, défendre vos droits et vos options quelles que soient les éventuelles confrontations à gérer. Le risque est seulement, dans certaines situations, de surestimer vos chances ou vos forces. Mais l'audace dont vous savez faire preuve s'avère le plus souvent payante.

★★★★★ Mars semi-carré Jupiter, orbe 1° 12'

Vous savez mobiliser votre énergie à la moindre occasion de saisir une opportunité, de concrétiser les chances qui vous sont offertes. Aussi êtes-vous présent, parfois de manière spectaculaire et démonstrative, dès qu'une assemblée se constitue et que le contexte vous offre des chances de réussite. Trop de précipitation et de zèle peuvent pourtant nuire à vos projets et provoquer l'effet inverse de celui que vous espérez. Car les dangers de cet aspect résident dans l'empressement avec lequel vous vous efforcez de concrétiser vos desseins et ambitions, forçant ainsi les événements alors même que la situation réclame diplomatie et patience. Une fougue souvent excessive peut vous faire manquer la cible choisie. Il est des circonstances qui réclament une gestion précise, une lucidité que cette configuration planétaire tend à vous faire perdre de vue. Toute occasion n'est pas nécessairement bonne. Il serait

dommage de perdre votre efficacité par excès d'opportunisme ou d'enthousiasme.

## Votre intellect et votre façon de communiquer

Vous êtes Sophie Marceau le type même du chercheur doté de grandes possibilités intellectuelles et imaginatives et d'une curiosité profonde. La recherche, les énigmes et les mystères vous passionnent et grâce à votre flair et votre intuition remarquables, vous cherchez à traquer sans fin la vérité, quels que soient les domaines, comme le feraient un psychanalyste ou un détective. Vous êtes cependant quelqu'un de très secret, plutôt introverti, qui éprouve des difficultés à se livrer et préfère souvent l'auto-analyse. Très lucide pour comprendre les mécanismes de chacun, vous avez pourtant du mal à communiquer : votre esprit critique teinté d'ironie et de causticité peut se montrer destructeur d'autant que, plus que déterminée et obstinée, vous n'aimez pas céder. Vous aimez provoquer et pratiquez assez bien la contradiction et même si l'on vous trouve de mauvaise foi, il sera difficile de vous prendre en défaut.

Communiquer, réfléchir, bouger : tout cela correspond à vos goûts naturels et parfois même au détriment des résultats concrets qui ne vous intéressent finalement pas tant que cela. Quoi qu'il en soit, Sophie Marceau, vous excellez dans les activités où la communication, la réflexion et la mobilité - au sens propre du terme ou sur le plan mental - sont déterminantes : l'enseignement, le droit, le journalisme, les ressources humaines, les transports etc.

L'acquisition de connaissances et parfois également l'écriture sont pour vous des domaines privilégiés; vous êtes heureuse du moment que votre intellect est en effervescence pour ainsi dire, et encore, il faut également qu'il y ait du monde pour vous entendre, à moins que ce ne soit vous qui soyez la plus friande des nourritures intellectuelles que vous ne manquerez pas de glaner ici ou là.

### ★★★★★ Soleil conjonction Mercure, orbe 0° 55'

Vous savez jouer avec votre image, donner de vous-même de multiples représentations. Précieux atout : sensible aux regards que l'on vous porte, vous vous adaptez au public. Il y a certes un côté "spectacle" dans votre manière d'être, qui interdit parfois une parfaite cohérence. Mais c'est le revers de la médaille d'une faculté de découvrir hors du commun. Cet aspect se traduit par un sens aigu de l'observation, un désir intense de savoir, de tout mettre en lumière. Vous cherchez à vous informer en maintes circonstances, à comprendre les mécanismes du monde qui vous entoure, tout particulièrement sur le plan humain. Et vous vous transformez en fonction de ces informations, du savoir acquis. Vous possédez la force d'adaptation du caméléon. Et sa vulnérabilité.

### ★★★★☆ Mercure conjonction Neptune, orbe 3° 11'

Vous avez un sens aigu de la psychologie, des mécanismes intimes de l'humain. Vos relations sont nuancées, adroites, guidées par une intuition juste des êtres. Vous percevez sans effort l'enjeu des situations et des contacts. Votre "sixième sens" vous guide et vous entraîne, parfois, dans d'étranges voies. Sur le plan relationnel, on remarque une indéniable subtilité : vous savez ce qu'il ne faut pas dire, ou au contraire trouver naturellement les mots adaptés à vos interlocuteurs. Vos comportements naturels et irrationnels s'avèrent souvent justes. L'inconnu vous fascine : votre curiosité est grande à l'égard de l'occulte ou du mystère. La vie est d'ailleurs pour vous une gigantesque énigme humaine.

★★★★★ Mercure trigone Saturne, orbe -2° 11'

Votre vision du monde est rigoureuse, objective. Une logique exemplaire marque votre attitude mentale et vos relations humaines. Vos facultés de discernement ne laissent dans l'ombre aucun détail : il vous faut connaître le pourquoi des éléments de votre existence, explorer les coulisses du monde qui vous entoure. La profondeur de vos relations interdit les rapports superficiels. Sans doute est-ce la raison de votre intérêt lorsque l'on vous met en présence d'éléments étrangers à votre manière de fonctionner. Vous êtes une femme chercheuse dans l'âme, quelle que soit la forme que prennent vos investigations : ce peut être une curiosité exacerbée vis-à-vis de l'humain, une volonté de comprendre les enjeux relationnels. Ou un hobby, un sujet d'études vous mettant en présence d'une énigme. Qu'importe ! La vie est une éternelle quête de l'inconnu. Aussi manifestez-vous un sens critique très développé, n'acceptant qu'après mûr examen ce qui relève pour d'autres des lieux communs.

★★★★★ Mercure sextile Uranus, orbe 1° 36'

Votre état d'esprit novateur fait du monde qui vous entoure un champ d'expérience toujours en mouvement. Vous savez poser les vraies questions... et y répondre. Souple quand il faut, vous n'en avez pas moins vos principes, vos certitudes inébranlables. Il paraît dès lors difficile de vous prendre au dépourvu. Vous multipliez les observations, les relations, les contacts, sans jamais perdre la face : votre mobilité cache en fait une détermination farouche et une grande lucidité. En un éclair, vous pouvez saisir l'information utile, la relation enrichissante. Vos démarches originales, voire fantaisistes, excluent la monotonie. Vos conceptions de l'existence pourront à l'occasion en surprendre plus d'un !

★★★★★ Lune sextile Mercure, orbe -4° 27'

La curiosité fait intimement partie de votre nature. Vous percevez le milieu ambiant avec une grande acuité, multipliant les tentatives de vous lier, d'échanger points de vue et informations. Et ceci d'autant mieux que vous vous trouvez dans un contexte familial, intime. Bien intégrée, cette configuration accentue la mobilité de vos comportements. Mobilité dans les aptitudes (nombreuses et variées) et dans les conditions de vie : vous vous adaptez rapidement à toutes sortes de situations. Remarquable aussi le don d'improvisation dont vous savez faire preuve : la rapidité avec laquelle vous percevez climats et ambiances vous permet de tirer votre épingle du jeu dans des circonstances variées et complexes. Reste alors à contrôler cette adaptabilité qui peut, exagérée, devenir un facteur d'instabilité, à vous souvenir qu'il importe parfois de savoir rester en place !

★★★★★ Mercure sextile Mars, orbe 4° 31'

L'harmonique Mercure-Mars signe un esprit alerte, un caractère énergique. Vous savez prendre des décisions rapides et les concrétiser sur-le-champ. Vous n'acceptez jamais les situations figées. Il vous faut concevoir, agir, lutter pour manifester votre sens aigu de la relation : tout vous concerne, le monde, les autres... Et c'est pour vous une nécessité que de vous impliquer dans les relations, les dialogues. Vos réparties tranchantes vous valent une réputation de grande franchise. Sur le plan relationnel, on apprécie votre vivacité d'esprit, votre mobilité. Vous saurez souvent trouver au moment opportun les alliés ou partenaires dont vous avez besoin. Un art de la "débrouillardise" précieux...

★★★★★ Mercure sextile Pluton, orbe 4° 53'

La naïveté ne fait pas partie de l'arsenal de vos défauts ! Vous parvenez à bien saisir les mécanismes de l'humain et discerner les failles, les calculs, les motivations cachées des êtres. Vos relations humaines sont subtiles : jamais blanches ou noires, mais toujours complexes. Vous vous exprimez souvent par énigmes ou par négations, préférant le langage ambigu des symboles à la clarté réductrice des mots. Vous gardez ainsi votre mystère. Sur le plan relationnel, votre force réside dans l'art délicat de mettre les

failles en évidence, de dépister ce qui déstabilisera vos adversaires ou au contraire ce qui s'avérera pertinent pour vos amis. Vous vous intéressez plus à ce que cachent les êtres qu'à ce qu'ils avouent. Vous ferez ainsi souvent preuve d'une indéniable clairvoyance.

## Vos buts, motivations, carrière et destin

### Votre Soleil se situe en maison III

Vous êtes d'une mobilité intellectuelle et d'une curiosité remarquables, Sophie Marceau. Toute votre volonté est au service de votre soif inépuisable de connaissances et de contacts. Vous êtes attirée par la communication et les métiers dans lesquels vous avez l'impression de bouger et d'exprimer vos idées comme par exemple le journalisme, la littérature ou l'écriture en général, le commerce, le recrutement, le droit etc.

Vous avez très tôt remarqué que vous brillez facilement par vos talents d'orateur ou d'intermédiaire et une fois la maturité acquise, vous pourrez vous servir de ces atouts pour mener à bien vos projets professionnels ou votre voie personnelle. Vous aimez bouger également au sens propre et vous déplacer pour visiter vos nombreux contacts et ainsi faire vibrer et satisfaire votre goût de la communication.

Parfois, vous jouez un rôle valorisant vis-à-vis de vos frères et sœurs si vous en avez, ou bien dans d'autres cas votre frère joue un rôle particulièrement important dans votre destinée.

Lorsque tout ne fonctionne pas comme vous l'entendez, vous pouvez parfois, en raison peut-être de votre propension à trop communiquer ou à vous déplacer presque frénétiquement, subir quelques conflits de voisinage ou familiaux (les frères et sœurs toujours...), avoir quelques accidents lors de vos visites ou subir quelques critiques acides de la part des confrères de votre profession.

### Le gouverneur de votre thème est en maison III

Le maître de l'Ascendant se trouve aussi dans l'une des douze maisons du thème. Tout comme le Soleil dans sa maison, il vous apporte certaines facilités ou vous fait apprécier certains domaines de la vie plus que d'autres.

Le maître de votre Ascendant se trouve dans la même maison que votre Soleil : dans ce cas particulier de votre thème, il amplifie les caractéristiques indiquées par celui-ci, décrites plus haut.

### Les aspects concernant vos ambitions

Concernant votre destin ou votre carrière, les aspects suivants dans votre thème natal permettent d'affiner ce qui vient d'être dit :

★★★★★ Soleil conjonction Neptune, orbe 2° 15'

L'aspect harmonique Soleil-Neptune est l'indice d'une intuition développée, d'une certaine clairvoyance. Parfois, on peut parler d'un sixième sens : des images mentales ou des informations puisées dans l'inconscient s'imposent à votre esprit. Ce qui n'était qu'un sentiment confus devient alors certitude, conviction intime. Vous n'éprouvez pas nécessairement le besoin de justifier vos attitudes : on prend telle ou telle décision parce que l'on sent qu'il le faut. Sans pour autant maîtriser la logique sous-jacente. Le risque est bien sûr de suivre parfois des sentiers chimériques ou trop aventureux. D'inexplicables

convictions peuvent ainsi s'avérer erronées ou trop optimistes. Votre flair ne vous trompe cependant que rarement. Un dernier point : on constate souvent avec un tel aspect planétaire une curiosité à l'égard du "bizarre", du paranormal.

★★★★☆ Mars carré Milieu du Ciel, orbe -0° 35'

Avec cette dissonance de Mars sur votre Milieu du Ciel, Sophie Marceau, vous pouvez à certaines occasions avoir l'impression d'être mal comprise, voire même de ressentir un climat hostile à votre égard en société, lorsque vous essayez de gravir les échelons de votre vie professionnelle ou de vous élever socialement. Vos efforts peuvent alors être mal reçus : il vous appartient de redoubler de vigilance et d'injecter de la souplesse dans votre comportement de façon à ne pas brusquer les autres, même si selon vous - et en réalité le plus souvent -, il s'agit simplement de malentendus ou de légère impatience de votre part.

★★★★☆ Pluton carré Milieu du Ciel, orbe -0° 57'

Par cette dissonance de Pluton avec votre Milieu du Ciel, Sophie Marceau, vous pouvez parfois au cours de votre vie connaître des changements brutaux de profession ou de conditions de vie imposés par le destin et qui revêtent parfois un caractère mystérieux. Ces changements, même si vous n'en comprenez pas toujours la cause, vous devrez les accepter lorsqu'ils arriveront, pour rebondir dans une autre voie ou tout simplement ailleurs.

★★★★☆ Soleil trigone Saturne, orbe -1° 15'

Cet aspect marque une volonté ferme et discrète, un caractère rigoureux et objectif. Vous savez rester lucide, même et surtout dans les situations difficiles. Vous aimez les moments de calme et de solitude, durant lesquels vous pouvez tout à loisir faire le point sur votre vie. Vos jugements sont durables, souvent extrémistes : l'injustice ou l'incohérence vous révoltent. Lorsqu'un problème survient, loin de vous laisser séduire par la facilité d'une solution à court terme, vous cherchez au contraire à résoudre le sujet en profondeur. Vous savez mieux que d'autres vous remettre en question, repenser vos options et vos attitudes. C'est la raison pour laquelle vous serez fréquemment apte à gérer les crises éventuelles, à surmonter tout obstacle nécessitant une réaction profonde, pertinente. Si vous manquez parfois de spontanéité, vos comportements dénotent la plus souvent une certaine sagesse. Devant un fait, vous savez poser - et vous poser - les vraies questions.

★★★★☆ Saturne carré Milieu du Ciel, orbe -1° 45'

Saturne fait une dissonance avec votre Milieu du Ciel, Sophie Marceau. Rien de grave bien sûr : vous pouvez simplement parfois éprouver qu'une injuste lenteur s'évertue à ne pas vous octroyer la réussite que vous pensiez mériter en temps et en heure. Il vous appartient de redoubler d'efforts pour gravir les échelons de la réussite et surtout, de ne pas vous décourager. L'effort est une des valeurs qu'il vous faut travailler, et ce n'est pas une punition. Vous arrivez bien sûr à vos buts, il faudra garder le cap et la persévérance, voilà tout !

★★★★☆ Soleil sextile Uranus, orbe 0° 4'

Cet aspect renforce la détermination, la volonté de faire valoir ses idées, ses conceptions. Conceptions originales, parfois révolutionnaires. Votre faculté d'innover fait beaucoup pour votre image de marque. Vous avez l'âme d'une meneuse d'hommes et de femmes, d'un leader. Vous montrez un esprit tranchant, synthétique. Sans doute avez-vous tendance à trop simplifier ou schématiser les situations. Car vous savez dans la plupart des cas où vous voulez aller, et comment parvenir à vos fins. Une détermination à double tranchant... tous et toutes n'apprécieront pas également vos prises de position



contrastées. C'est oui ou non, blanc ou noir ! Cette configuration planétaire est celle des certitudes. Pour agir de manière conforme à vos motivations intérieures et respecter vos modèles, vous pourrez faire preuve d'une rare volonté. Et balayer bien des obstacles.

★★★★★ Uranus carré Milieu du Ciel, orbe 2° 19'

Uranus est en aspect dissonant de votre Milieu du Ciel, Sophie Marceau. Rien de grave assurément, vous risquez parfois de manquer de persévérance dans vos efforts pour progresser dans votre carrière ou votre destinée sociale : lorsque des contrariétés inattendues arrivent, il vous appartient, plus que d'autres, d'accepter les changements inévitables sans pour autant perdre le cap et surtout sans vous décourager. Vous avez plus qu'autrui, à apprendre à accepter les valeurs du temps et de la durée des choses si vous voulez en récolter les fruits.

★★★★★ Soleil sextile Pluton, orbe 3° 58'

L'aspect harmonique Soleil-Pluton est l'indice d'une lucidité d'esprit exemplaire. Sans déstabiliser l'apparence, le masque de la personnalité, Pluton fait prendre conscience du caractère subjectif, contestable, de notre façon d'être. Vous ne vous prenez jamais complètement au sérieux. Vous saisissez les jeux complexes de la nature humaine, sans naïveté, sans simplification excessive. Parce que vous percevez mieux que d'autres les éléments cachés sous-tendant toute situation, on vous dit perspicace. Cet aspect permet de prendre une distance vis-à-vis des circonstances difficiles, de rester de marbre alors même qu'il vous faut surmonter certaines embûches.

★★★★★ Lune quinconce Milieu du Ciel, orbe 0° 31'

Une dissonance entre la Lune et votre Milieu du Ciel, Sophie Marceau, peut indiquer un déphasage entre votre sensibilité et les buts que vous vous êtes fixés dans la vie, même s'il est rare que cette dissonance se manifeste d'une façon importante. Vous pouvez avoir l'impression que vos émotions vous jouent parfois des tours en société, que votre popularité laisse à désirer, sans que vous ne le compreniez. Des femmes pourraient s'opposer à votre ascension, dans certaines situations.

★★★★★ Neptune quinconce Milieu du Ciel, orbe 0° 45'

Par cette dissonance entre Neptune et votre Milieu du Ciel, Sophie Marceau, vous avez du mal parfois à savoir ce que vous voulez quant à votre orientation professionnelle : votre imagination et votre souplesse vous entraînent dans des sentiments contradictoires et aboutissent quelquefois à une certaine incapacité à décider. Vous pouvez douter de la voie à suivre pour votre destin social ou professionnel. Rien de grave assurément, Neptune est simplement une charge émotionnelle particulière que vous ressentez et qu'il vous appartient de gérer fermement pour ne pas être trop retardée pendant votre périple vers le succès !

★★★★★ Soleil quinconce Milieu du Ciel, orbe 3'

Ce que vous souhaitez vraiment ou la façon que vous avez de considérer les choses, Sophie Marceau, peut parfois être en contradiction avec vos buts professionnels. Que ce soit par certains conflits d'autorité ou quelques hésitations quant à la façon de faire progresser votre destin, il vous faudra quelquefois faire preuve de souplesse et mettre de l'eau dans votre vin si vous voulez garder le cap et faire progresser votre carrière avec succès et ne pas subir les contrariétés de ce déphasage entre le Soleil et le Milieu du Ciel dans votre thème.

## Vos atouts et votre part de jovialité

Votre charisme, votre autorité naturelle et votre générosité sont bien favorisés avec cette position, Sophie Marceau. Au diable toute mesquinerie : vous aimez voir large, sans compter, et vous avez souvent une prédisposition naturelle pour voir les choses d'une façon agréable, même si pour cela il s'agit souvent de vous mettre en avant. Les enfants vous apprécient, les gens sont sensibles à votre charme et, même dans le cas où le reste de votre thème exprime une tendance à l'introversion, cette position accentuera un côté chaleureux de votre personnalité : c'est toujours bon à prendre ! Attention au risque de vanité dans certains cas si vous êtes déjà extravertie de nature.

Vous héritez d'un cadeau du ciel qui ressemble à un ange gardien ! Vous êtes protégée par des personnalités haut placées Sophie Marceau, ou bien par votre famille, votre position au sein des groupes est favorisée : amitiés, protections, projets collectifs, voilà trois mots-clefs dont vous devriez vous souvenir car ils constituent pour vous... des atouts réels pour votre vie.

La planète Jupiter exprime l'idée d'expansion, de largesse, de générosité. Elle correspond aux fonctions de synthèse, d'enthousiasme et d'optimisme : sa présence en maison dans le thème natal a une importance beaucoup plus grande que sa présence en signe puisque Jupiter, comme Saturne, Uranus, Neptune et Pluton est une planète lente. Beaucoup de gens nés à la même époque possèdent Jupiter dans le même signe. Il s'agit donc pour sa présence en signe d'une signification mineure, mineure, moins personnelle que les planètes dites rapides, Soleil, Lune, Mercure, Vénus et Mars, à lire donc avec prudence.

Jupiter dans le signe du Lion vous apporte le goût du luxe, des arts, des fêtes et des spectacles : votre naturel s'adapte à merveille aux loisirs, et si possible d'une façon noble et fière, presque théâtrale. Vous vous sentez à l'aise dans toutes les distractions, vous aimez les enfants, le rire, le faste... Souvent, votre créativité artistique est admirable.

## Votre part de gravité

Une tendance à la mélancolie ou à l'isolement permet par effet induit d'accumuler de la sagesse et du recul. Vous avez ainsi la possibilité, si vous le voulez vraiment, de mieux distinguer les valeurs concrètes qui vous font avancer dans la vie des rêves éveillés et doux ne vous apportant qu'un peu de plaisir virtuel sans réel intérêt.

Sophie Marceau, vous avez d'emblée une certaine réticence à accorder votre confiance : pour cette raison et en conséquence logique, vous avez du mal à vous associer, à vous unir, à partager des domaines ou des moments de votre vie avec les autres. Au positif, cela signifie de la prudence et de la sagesse.

Il vous appartient de pondérer cette attitude qui peut risquer de se retourner contre vous à long terme. Souvent, vous vous mariez tardivement ou bien avec une personne beaucoup plus âgée que vous. Cela ne veut pas dire du malheur ! Vous avez juste intérêt à vous abandonner davantage aux autres, même si cela sera assez dur, mais à l'arrivée, vous en recueillerez les fruits bénéfiques pour votre destinée et votre évolution.

La planète Saturne exprime l'idée de contraction, d'effort, de durée, de limitation, de concentration. Avec Saturne, tout ce qui n'est pas authentique est amené tôt ou tard à être éliminé. On ne peut pas tricher

avec Saturne, il correspond à un désir irrésistible de ne faire qu'un avec soi-même avec responsabilité et sagesse. Il est le grand purificateur, il représente nos limites mais aussi notre vérité : sa présence en maison dans le thème natal a une importance beaucoup plus grande que sa présence en signe puisque Saturne, comme Jupiter, Uranus, Neptune et Pluton est une planète lente. Beaucoup de gens nés à la même époque possèdent Saturne dans le même signe. Il s'agit donc pour sa présence en signe d'une signification mineure, moins personnelle que les planètes dites rapides, Soleil, Lune, Mercure, Vénus et Mars, à lire donc avec prudence.

Saturne dans le signe des Poissons limite votre faculté à ressentir les émotions d'autrui ou à exprimer la vôtre avec abondance : vous êtes en raison de cela à la fois moins vulnérable mais en même temps, vous pouvez vous complaire dans un certain isolement. D'un autre côté, vous êtes authentique, vous ne vous contentez pas des chimères, vous restez loin des illusions mais aussi... des rêves !

## Quelques cas particuliers

### Votre originalité et vos utopies

Vous êtes une personne originale, parfois excentrique voire extravagante mais presque toujours inattendue, que ce soit en actes ou bien parfois en paroles, par votre humour décalé et imprévisible; souvent cela passe bien et vous rayonnez d'un charme particulier, si spécial, et avec vous, au moins, on ne s'embête pas !

Votre volonté de ne pas vous comporter comme la masse de vos congénères et d'affirmer votre indépendance font partie tout bonnement de vos fiertés, prenez-garde à ce que cela ne se retourne pas contre vous car à force d'être imprévisible, il serait dommage que l'on vous trouve décidément trop... bizarre !

### Votre inspiration et vos illusions

Votre mode de pensée, la façon avec laquelle vous communiquez et la gestion de vos déplacements même parfois, sont vécus chez vous avec une forte dose d'émotion et de sensibilité, et surtout avec un manque de rigueur caractérisé. Bien sûr, en contrepartie, vous pouvez "sentir" les choses directement et gagner en esprit de synthèse ce que vous perdez en capacité d'analyse.

Vous avez des idées bohème, une façon de voir les choses assez élastique... à force de rêver vos idées et de laisser si complaisamment vos émotions vous envahir, vous pouvez vous retrouver un peu "à l'Ouest" et faire fuir quelques précieuses relations ! Evitez la fuite, le mensonge, et ne gardez que le meilleur pour vous de cette configuration : l'intuition et l'inspiration.

### Votre passion et votre autorité

Vous avez en vous un désir inconscient d'aller jusqu'au bout de vos épreuves, sans vous préoccuper de leurs conséquences sur votre devenir.

Votre lucidité et votre capacité d'investigation vous permettent d'éclaircir des mystères d'une façon

profonde et intuitive, mais cela peut aussi déboucher sur des conflits, des crises et des affrontements avec des ennemis impitoyables ou du moins que vous verrez ainsi; cela étant dit, vous avez justement la capacité de faire face et d'évoluer fortement pendant ce processus.

Vous êtes il est vrai prédisposée à vivre certaines épreuves - sur le plan humain ou celui de la santé - qui, par le "mal" qu'elle vous feront, contribueront à vous transformer plus rapidement que la plupart des gens. Votre destin est certainement d'aller de l'avant et surtout de considérer ces évènements comme des portes à franchir et non pas comme une fatalité malsaine.

La tradition indique également que vous pouvez être poussée à agir sur le plan des causes humanitaires, et cela d'autant plus que les épreuves personnelles que vous avez rencontrées vous incitent plus facilement à aider les autres, même si cela ne se voit pas forcément en raison des caractéristiques de cette configuration.

## Vos planètes isolées

En général, les dix planètes du thème se trouvent en relation avec d'autres planètes, par les aspects astrologiques majeurs ou mineurs. Ces liens permettent à ces planètes ou énergies qui se manifestent dans la personnalité du sujet, de fonctionner et de s'exprimer avec des garde-fous et avec une certaine tonalité.

Rarement, il peut arriver que dans un thème, une planète soit complètement déconnectée des neuf autres.

Les astrologues ont constaté que lorsque c'était le cas, le sujet ressentait l'énergie de la planète solitaire ou isolée d'une façon singulière, à la fois saccadée et avec beaucoup de puissance. Ainsi par exemple, le célèbre astrologue Jean-Baptiste Morin de Villefranche indique « qu'une planète solitaire présage quelque chose d'insolite ou d'extraordinaire, à l'endroit des significations rattachées à la maison qu'elle occupe » (source : l'astrologie selon Morin).

La méthode de détection que nous utilisons est la suivante : une planète est dite isolée si elle ne fait aucune conjonction, semi-sextile, sextile, carré, trigone, opposition ou quinconce à l'une des neuf autres planètes du thème de naissance, en prenant en compte les orbis de ces aspects. On ne tient pas compte des angles du thème dans cette détection.

Il est dans tous les cas important de retenir qu'une planète isolée agit clairement lorsqu'elle est personnelle : ainsi le Soleil, la Lune, Mercure, Vénus ou Mars, lorsqu'elles sont isolées, produiront à coup sûr les effets particuliers dont parle Jean-Baptiste Morin de Villefranche. Pour Jupiter, Saturne, Uranus, Neptune et Pluton, il convient d'être prudent, ces cas n'ayant pas encore été bien étudiés en volume.

Votre thème ne comporte aucune planète isolée, ce cas particulier n'intervient pas dans votre thème.

## Annexe 1 : vos dominantes mineures

Les cinq dominantes qui suivent sont moins importantes que celles décrites au début de votre étude et ne se perçoivent pas forcément : elles peuvent toutefois, dans certains cas, apporter quelques compléments mineurs à l'analyse de votre caractère, mais plutôt à titre de curiosité. Il n'est pas nécessaire d'en tenir compte lors des premières lectures de votre portrait.

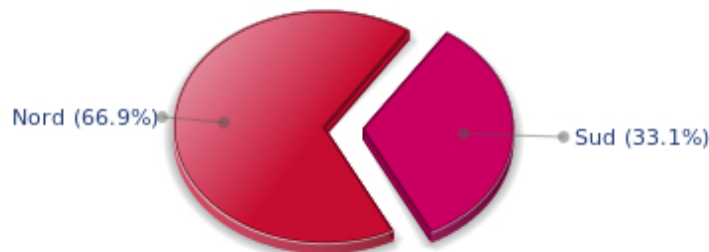
### Vos répartitions planétaires : hémisphères Nord Sud et Est Ouest

L'axe qui lie la pointe de la maison 1, l'Ascendant, à la pointe de la maison 7, le Descendant, sépare le zodiaque en deux bols, un bol supérieur, au Sud, et un bol inférieur, au Nord. La partie Sud et la partie Nord, pour reprendre une expression du célèbre astrologue américain Rudhyar, correspondent aux deux fonctions "être" ou "fonctionner"; bien d'autres concepts sont aussi associés à cette répartition entre hémisphères Nord et Sud, comme ceux de l'introversion - pour l'hémisphère Nord - et l'extraversion - pour l'hémisphère Sud - l'être ou le paraître, la vie intérieure ou la vie extérieure, la réflexion ou l'action, rêver sa vie ou vivre ses rêves, l'abstrait ou le concret, la discrétion ou la mise en vedette etc.

Il ne s'agit pas forcément d'une détermination, mais d'une sensibilité personnelle : ainsi, certains ou certaines seront projetés dans la vie publique malgré un hémisphère Nord très chargé, mais si cela se produit, cela ne sera pas forcément vécu de façon volontaire, par goût ou par nature. Réciproquement, certains hémisphères Sud très chargés ne provoqueront pas automatiquement chez leurs propriétaires une destinée célèbre, mais ceux-ci auront tendance, si leur vie est trop "calme" à rechercher le devant de la scène. Il est question ici de nature profonde et d'inclination naturelle. Bien sûr, aucune des typologies n'est "supérieure" à une autre.

Dans votre thème natal, Sophie Marceau, les dix planètes principales sont réparties de la façon suivante :

### Vos Hémisphères Nord et Sud



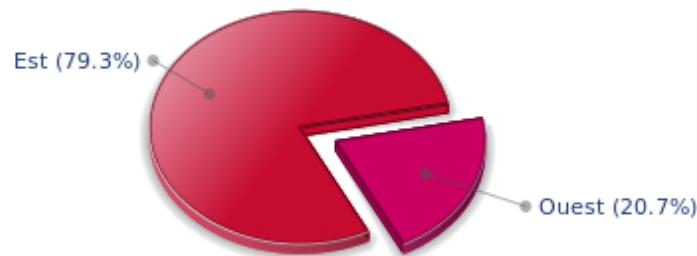
Sophie Marceau, la prédominance d'éléments planétaires dans l'hémisphère Nord vous incline à la réflexion, à l'être, à l'imagination plutôt qu'à l'extériorisation de vos actes et à une certaine mise en vedette que vous ne souhaitez pas. Il vous appartient donc, pour tempérer cet état de choses et si vous le souhaitez bien sûr, de forcer parfois votre nature en agissant au grand jour, de vous faire violence pour communiquer, pour vous montrer... pour avancer dans le concret et mieux profiter de votre nouvelle situation ainsi acquise.

Le thème astral de naissance est découpé en deux autres parties, orientale et occidentale, par l'axe vertical qui relie le Milieu du Ciel au Fond du Ciel.

La partie orientale, à l'Est, du côté de l'Ascendant, est le monde du moi, de la volonté, du magnétisme personnel, de la vitalité, alors que la partie occidentale, à l'Ouest, du côté du Descendant, est le monde des autres, de la communication, du rapport à autrui et de son influence, de la souplesse et de l'adaptabilité.

Sophie Marceau, voici la répartition des planètes entre vos deux hémisphères Est et Ouest :

### Vos Hémisphères Est et Ouest



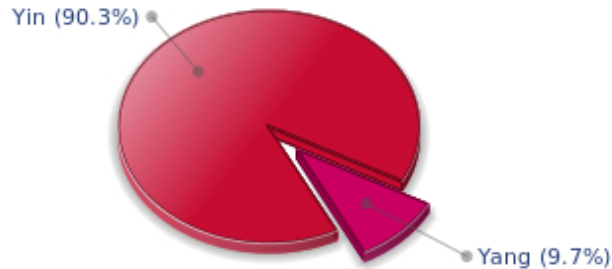
La prédominance des éléments planétaires à l'Est de votre thème natal vous apporte, Sophie Marceau, une affirmation certaine ou une forte détermination : vous savez ce que vous voulez et vous aurez tendance à décider et agir en tenant compte de façon prioritaire de vos buts personnels, même si ceux-ci sont en contradiction avec ceux de votre entourage.

Un atout très clair, à condition... que vous ne vous trompiez jamais sur la bonne direction à prendre. Vous avez intérêt à tenir compte de votre entourage pour contrebalancer votre nature et profiter ainsi d'une manière équilibrée de vos atouts. Le risque pour vous est évidemment de vous montrer trop autoritaire et peu conciliante. Une forte détermination alliée à une souplesse et un sens de la communication aiguisés, voilà le but à rechercher pour vous.

### Vos polarités Yin et Yang

Les douze signes sont répartis en deux groupes de polarités, appelés groupe actif et groupe passif, ou encore parfois masculin et féminin, positif et négatif, Yang et Yin : Cette répartition correspond à deux tonalités assez distinctes, la première apportant extraversion, action, assurance et dynamisme, la seconde introversivité, réactivité, réflexion et prudence. L'une n'est pas supérieure à l'autre, chaque groupe ayant ses atouts et ses faiblesses. Les signes impairs, Bélier, Gémeaux, Lion, Balance, Sagittaire et Verseau font partie du premier groupe, alors que les signes pairs - parce qu'ils commencent au second signe - Taureau, Cancer, Vierge, Scorpion, Capricorne et Poissons appartiennent au second groupe.

## Vos Polarités Yin et Yang



En fonction de la disposition et des qualités de vos planètes et de vos angles, vous faites partie, Sophie Marceau, plutôt du groupe Yin, le groupe passif : vous êtes plutôt introvertie, imaginative et parfois discrète, mais vous avez la profondeur et la sagesse de celles qui ne se contentent pas du bruit pour rien ou du clinquant. Vous doutez parfois, mais pensez que ceux qui ne doutent pas sont... un peu inconscients. A vous peut-être de vous lâcher un peu et de mettre votre réserve de côté : le juste équilibre est parfois plus sain.

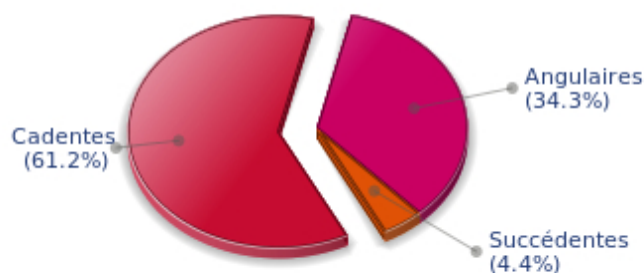
### Vos accentuations de maisons

Les maisons sont réparties en trois types : les maisons angulaires, succédentes et cadentes.

Les premières sont les plus importantes, les plus "typées" et les plus énergétiques. Ce sont les maisons 1, 4, 7 et 10 dont les pointes – ou début – correspondent aux quatre fameux angles : l'Ascendant ou AS pour la maison 1, le Fond du Ciel ou FC pour la maison 4, le Descendant ou DS, en face de l'Ascendant pour la maison 7, et le Milieu du Ciel ou MC pour la maison 10, en face du Fond du Ciel.

Les planètes de votre thème natal, valorisées selon une batterie de critères complets intégrant toutes les règles de l'astrologie occidentale, valorisent à leur tour des types de maisons, de la même façon que les signes, les maisons, les répartitions etc. comme précédemment.

## Vos Accentuations de Maisons



Les maisons cadentes – le groupe des maisons 3, 6, 9 et 12 – sont les plus importantes dans votre thème natal, Sophie Marceau. Elles indiquent un potentiel important en termes de communication, d'adaptabilité, de souplesse. Ce sont des maisons qui symboliquement sont reliées à l'intellect, au mental. La faiblesse relative que ces caractéristiques impliquent se traduit quelquefois par un processus d'indécision ou d'hésitation chez vous, mais aussi par une façon de rebondir remarquable et finalement un atout sympathique : vous savez vous sortir de tous les mauvais pas grâce à votre mobilité et à votre légèreté, dans le bon sens du terme. Ce groupe de maisons correspond à des caractéristiques d'évolution de la personnalité. Il ne s'agit ici que d'indications, qui doivent être mises en relation avec les autres significations de votre thème qui peuvent infirmer ou confirmer cela !

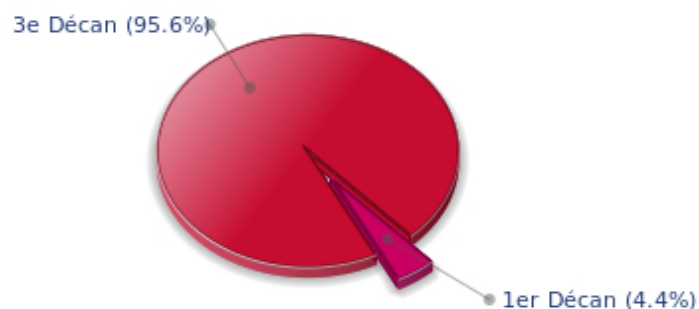
### Vos décans ésotériques

Chaque signe est constitué de 30 degrés et peut être partagé en trois parties égales : les décans. La tradition indique que l'on peut associer à ces trois décans une certaine signification. L'usage est en général de limiter leur champ d'application au signe solaire, mais il est encore plus intéressant d'effectuer une répartition de toutes les planètes pour avoir une idée de l'importance respective de ces trois décans dans le thème natal en vue d'obtenir un éclairage complémentaire de la personnalité.

Ces significations sont à prendre en compte avec la plus grande prudence, il s'agit en effet de caractéristiques mineures, mais qui peuvent parfois accentuer d'autres traits saillants du caractère.

Pour une planète, individuellement, l'usage est de considérer que le premier décan accentue les caractéristiques du signe. Les deux autres décans correspondent à des sous-dominantes, fonctions de la nature de chaque signe. Ce système conduit à une multiplication des significations et une impossibilité d'y voir clair : nous préférons ne donner que le sens de l'accentuation d'un décan par rapport aux deux autres, dans l'ensemble du thème natal. La prudence la plus grande est de mise pour cette indication à la fois générale pour votre thème, mais aussi mineure et pas forcément fiable : il ne nous paraît pas essentiel de lire sa signification dans un premier temps.

### Vos Décans Ésotériques



Dans votre thème natal, Sophie Marceau, le troisième et dernier décan, c'est-à-dire la partie entre 20° et 30° des signes zodiacaux, est majoritaire. Il renferme des degrés de spiritualité, qui sont traditionnellement plus délicats à gérer puisqu'ils indiquent une propension à évoluer fortement et donc à subir certaines déstabilisations... La sensibilité des individus ayant un troisième décan valorisé peut



parfois être plus accentuée que celle de la moyenne des gens, avec ce que cela signifie en terme d'épreuves à subir, mais aussi de récompenses spirituelles à obtenir.

## Annexe 2 : votre étude karmique

Le thème karmique est un complément du portrait psychologique ou thème natal. Cette étude se fonde sur les positions des nœuds lunaires, de la Lune noire, de la Part de Fortune et des planètes rétrogrades : des éléments du thème - pour les premiers - que l'on nomme parfois points fictifs, et qui renseignent sur le sens spirituel de votre destinée. Parce qu'il y a en chacun de nous un acquis et une quête, notre vie est un parcours évolutif... A condition bien sûr d'aller dans le bon sens! Très prisé par les astrologues indiens, l'axe des nœuds lunaires (nœud nord et sud) est traditionnellement l'indice du fil d'Ariane que nous sommes invités à suivre. La Lune Noire quant à elle indique le secteur que nous avons le plus de chances de transformer ou transcender, tandis que la Part de Fortune renseigne sur le domaine dans lequel nous aurons des facilités d'expression particulières. Les planètes rétrogrades peuvent parfois indiquer certains problèmes que nous aurons à résoudre.

### Les nœuds lunaires : un chemin spirituel

Issus de la tradition indienne, les nœuds lunaires se fondent sur une idée simple : chacun d'entre nous à une mission ici-bas, un destin, un cheminement qui lui est propre. La vie est, selon cette philosophie, une école : l'axe des nœuds renseigne sur nos acquis (nœud sud, notre karma, témoin de notre héritage spirituel ou de nos vies antérieures) et nos buts sur cette terre (nœud nord, notre dharma, sens de notre incarnation présente). C'est pour cette raison qu'on nomme souvent l'étude des nœuds lunaires "astrologie karmique". Nous n'évoquerons pas ici d'hypothétiques existences passées. Qu'importe d'où nous viennent nos tendances présentes! L'essentiel n'est-il pas de prendre conscience du sens de notre vie, de sa finalité ou de notre dharma ? Un sens qu'on trouve souvent vers l'âge de 37 ans, lorsque les nœuds lunaires occupent la même position qu'à la naissance.

Il y a en vous, depuis toujours, une certaine forme de révolte : un jusqu'au-boutisme qui vous vaut succès et déboires, en alternance, et qui vous incite à transformer encore et toujours votre mode de vie. Pourtant, vous êtes en quête de stabilité. Le défi de votre existence est alors d'accepter de goûter les joies simples de la vie sans remettre en cause gratuitement vos acquis. Au fil des ans et des expériences, vous apprendrez le prix de ce que chacun possède. Ce qui vous aurait autrefois indignée parce que trop confortable acquiert peu à peu une valeur estimable. Votre cheminement vous incite à la pondération : dans un premier temps, vous privilégiez les luttes, dissidences et contestations... Pourtant, celles-ci vous apportent plus de désillusions que de satisfactions. Aussi, progressivement, vous laissez de côté vos saintes colères pour acquérir ce que beaucoup nomment la sagesse : l'acceptation des faits - mais non la résignation -, le renoncement sans soumission. N'en déplaise aux aventuriers forcenés, vous avez besoin d'une dose minimale de quiétude et de confort pour donner le meilleur de vous-même et vous épanouir pleinement !

Votre destin s'articule autour de valeurs spirituelles. Tôt, vous avez su développer des facultés relationnelles et montrer une saine curiosité d'esprit. Insatiable lorsqu'il s'agit d'échanger des idées neuves, vous avez cependant limité votre horizon aux faits tangibles et utiles. Avec le temps, vous ressentez cependant le désir d'aller plus loin, de découvrir des terres nouvelles ou des philosophies différentes. Vous pourriez alors vous intéresser de plus en plus à la métaphysique ou aux religions, ou satisfaire votre désir d'évolution en voyageant. Qu'importe! L'essentiel est pour vous de ne jamais stagner, de ne pas laisser les aléas de la vie prendre le pas sur la pensée ou le cheminement spirituel. Vous rêvez de vous affranchir des contraintes quotidiennes, d'accéder à une autre dimension de la vie : celle des grands espaces, des idéaux. Il vous faut vivre intensément, découvrir encore et toujours. Vous souhaitez un monde meilleur ? Le risque est seulement de vous laisser prendre au piège, parfois, des

chimères et utopies. Mais la vie serait bien terne sans idéal!

### **Lilith ou la lune noire**

La Lune noire est l'étincelle de refus et de distance qui sommeille en chacun de nous. Selon le signe qu'elle occupe dans votre thème, elle met l'accent sur un désir de transformer, de sublimer une part de votre vie. Insondable et mystérieuse, la Lune noire apporte une dimension différente au secteur qu'elle touche. Subtile dans ses manifestations, elle n'en est pas moins forte, implacable, exigeante jusqu'à l'extrême... La Lune noire, nommée également Lilith, est votre flamme intérieure d'héroïsme et d'insoumission.

Vos refus sont sans appel : il y a en vous une certaine forme de violence, du moins lorsque la situation s'enlise... Quand les faits paralysent vos aspirations, quand tout semble ne devoir se débloquer que tardivement, vous avez tendance à forcer les événements, quel que soit le prix à payer. Vos forces et vos faiblesses en découlent : vous agirez parfois avec un jusqu'au-boutisme déplacé, revendiquant de grandes causes alors même que la situation pourrait rentrer dans l'ordre le plus simplement du monde. Mais vous savez aussi mieux que quiconque maintenir la pression lorsque la situation l'exige, lorsque le désir de changer profondément les choses l'emporte sur la soumission ou l'abdication.

Vous vous affirmez résolument comme un être de désir, d'amour absolu. Cette soif de relation affective en dehors du temps peut, si vous maîtrisez mal cette configuration, vous interdire les liaisons simples, naturelles, évidentes. Vous rejetterez alors ceux et celles dont les attitudes ne correspondent pas parfaitement à vos attentes. Pourtant, à force de chercher son héros ou sa muse, on a de fortes chances de trouver l'être avec lequel le destin vous avait implacablement relié.

### **La Part de fortune**

Point fictif très ancien, la part de Fortune dépend de la phase lunaire au moment de votre naissance. La maison astrologique qu'elle occupe est particulièrement valorisée. Dans votre thème, la Part de Fortune est en maison 11 : tout ce qui est humain retient votre attention. Les amis, les idéaux, les grandes causes humanitaires... Vous avez des idées originales pour faire un monde meilleur. La tradition - ou les traditions - ne sont pas pour vous immuables et figées. Il importe d'oeuvrer à une réforme ou refonte des institutions en place : ceci ne fait pas nécessairement de vous une révolutionnaire dans l'âme, mais vous sensibilise aux projets de société ou d'éducation. Avec l'aide de votre entourage, et parce que vous savez mieux que d'autres gagner la considération de vos proches, vous transformerez peu à peu votre univers familial... faute de pouvoir changer le monde!

### **Les planètes rétrogrades**

La tradition karmique insiste sur les problèmes posés par les planètes dites rétrogrades. Elles seraient l'héritage d'un passé mal vécu, un compte à régler en quelque sorte. L'interprétation de ces rétrogradations peut vous paraître négative ou excessive. Parfois, cependant, vous reconnaîtrez un scénario que vous avez souvent vécu, de manière répétitive... tout se passe comme si vous connaissiez des échecs multiples ayant une cause unique. Jusqu'au jour où une prise de conscience vous en libère! En intégrant peu à peu ces énergies planétaires, vous parviendrez à maîtriser ces difficultés, à régler votre dette karmique. En réalité, chaque planète rétrograde met l'accent sur une possibilité d'évolution. Mais rien ne peut se faire sans la volonté de grandir spirituellement, et de vaincre vos propres démons.

La planète Mercure était rétrograde le jour de votre naissance. Sans doute avez-vous dû consentir des

efforts afin d'harmoniser vos relations humaines : vous êtes encline à passer les autres au crible de vos critiques, ne laissant aucune faille dans l'ombre. Lucide, jusqu'à l'excès, vous abordez vos contemporains avec plus de distance que de naturel. Ce type de comportement est parfois une qualité : vos interrogations et votre esprit pointilleux vous interdisent la naïveté outrancière. Mais, souvent, vos réserves bloquent la communication. Avec le temps, vous apprendrez à lier des contacts plus spontanés. Durant l'enfance, vous avez rencontré certaines difficultés d'expression de votre for intérieur : vos doutes vous incitaient à donner de vous une image décalée... turbulente ou en retrait, vous parveniez difficilement à nouer des contacts conventionnels. Adulte, vous maîtriserez mieux ces facteurs. Reste cependant à trouver le ton juste pour dire qui vous êtes vraiment : vous construirez ainsi une vie relationnelle plus simple.

Le karma lié à un Saturne rétrograde incite au self-contrôle poussé parfois jusqu'à l'autocensure : particulièrement durant l'enfance, vous doutiez de vos capacités, de vos talents. Vous aviez tendance à vous mettre ainsi en situation d'échec, à vous sous-évaluer. Les obstacles alors ne manquent pas : les tabous et interdits en tout genre freinent votre évolution. Peu à peu, la vie vous apprend à ré-évaluer vos propres possibilités, à acquérir plus de confiance en vous. Votre rigueur personnelle peut alors s'avérer constructive : sans vous laisser déstabiliser par les épreuves que la vie vous impose, vous cultivez une discipline personnelle propice à une lente évolution. Un chemin sûr mais parfois ardu.

N.B. : l'astrologie moderne a de moins en moins tendance à tenir compte de la notion de planètes rétrogrades.

## Conclusion

Quelques remarques sont nécessaires afin de mieux profiter d'un portrait fait par l'astrologie : d'abord, il ne faut pas perdre de vue qu'un thème natal est à la fois une photographie du ciel de naissance, mais en même temps une structure qui contient non seulement des caractéristiques mais aussi un potentiel d'évolution de la personnalité.

En ce sens, il faut être conscient que de la même façon que dans la vie, tout le monde sait bien qu'on ne commence à se connaître vraiment qu'à partir de la quarantaine, voire au-delà, certaines caractéristiques ou traits de caractère d'un tel portrait peuvent sembler étonnants : si tel est le cas, c'est souvent parce que les caractéristiques en question ne se sont pas encore épanouies.

Certaines personnalités se révèlent sur le tard, d'autres d'une façon plus précoce. Il faut toujours être prudent dans la mesure où une structure psychologique est en perpétuelle évolution, par les événements, par la maturité qui vient petit à petit etc. On ne saurait trop insister sur cet aspect "mobile" de personnalité au cours du temps.

Il est par contre assez difficile de faire la distinction entre ce qui est "déjà présent", à la période de votre vie où vous lisez la signification de votre thème, et ce qui apparaîtra un peu plus tard, par la logique de votre évolution : à vous de faire le tri, et dans la plupart des cas, vous constaterez que les informations données par un portrait astrologique apportent beaucoup sur la connaissance que l'on a de soi.

Enfin, il faut souligner également que plusieurs lectures d'un portrait astrologique sont généralement nécessaires pour bien s'imprégner des différentes significations, pour apprécier les importances relatives de chaque trait de caractère expliqué.

Dans tous les cas, il est certain qu'aller vers une meilleure connaissance de son propre fonctionnement ne peut qu'aider à son épanouissement plus rapide, et c'est sans nul doute l'un des rôles importants de l'astrologie : se connaître mieux de façon à évoluer plus rapidement, gérer ses faiblesses pour en éviter les conséquences, et profiter de ses atouts pour agir de la façon la plus efficace possible.

