



Portrait Astrologique de Victor Hugo



Portrait Astrologique de Victor Hugo



Introduction	2
Vos planètes, maisons, aspects et carte du ciel	5
Préambule	8
Vos répartitions planétaires	9
Vos éléments et modes dominants	10
Vos dominantes : planètes, signes et maisons	11
Vos style, comportement et particularités	16
Votre sensibilité	21
Votre affectivité	22
Votre façon d'agir et votre sexualité	24
Votre intellect et votre façon de communiquer	25
Vos buts, motivations, carrière et destin	26
Vos atouts et votre part de jovialité	29
Votre part de gravité	29
Quelques cas particuliers	30
Vos planètes isolées	31
Annexe 1 : vos dominantes mineures	33
Annexe 2 : votre étude karmique	37
Conclusion	40



Portrait Astrologique de Victor Hugo

Introduction

Pour profiter de ce portrait, nous vous conseillons de lire attentivement l'introduction et le préambule, puis de vous imprégner tranquillement des interprétations de chaque chapitre. Les textes étant nombreux, à l'image de la complexité d'un être humain, il vous faudra plusieurs lectures afin de maîtriser ce contenu, pour une meilleure connaissance de vous-même. Votre patience sera ainsi récompensée.

Cette étude a pour objet de décrire votre portrait psychologique, d'en extraire les points fondamentaux sur le plan personnel. Elle commence par l'analyse de vos dominantes planétaires : celle-ci a pour but de cerner des éléments généraux de votre personnalité, avant d'aller plus loin dans le détail. Dans ce portrait, onze dominantes sont analysées, les moins importantes se trouvant dans l'annexe 1 à la fin de l'étude pour davantage de clarté. Votre étude décrit ensuite les différentes facettes de votre personnalité :

Globalement, en dehors même des échanges relationnels, chacun s'exprime et ressent les choses en fonction de son caractère et de ses motivations personnelles : l'Ascendant et le signe solaire expliquent la façon dont vous fonctionnez dans la vie et portent un éclairage ayant une importance capitale pour mieux vous cerner. Nous donnons ici la description du signe solaire (votre moi profond), de l'Ascendant (votre comportement aux yeux des autres), et du maître de votre Ascendant en signe (des nuances concernant le style de votre personnalité). Ces informations apportent en effet à elles seules près du tiers ou de la moitié de votre signature psychologique en fonction des autres caractéristiques de votre thème natal.

La sensibilité se voit ensuite, c'est-à-dire la façon avec laquelle vous recevez les choses et exprimez vos émotions; celle-ci agit de façon permanente tel un filtre lors de vos échanges avec autrui, même si elle ne devient que secondaire lors de relations purement amoureuses où à ce moment, l'affectivité va prédominer. La sensibilité, c'est à la fois la façon avec laquelle vous percevez les choses, votre radar, votre humeur de tous les jours, mais aussi comment vous réagissez au quotidien avec vos proches. C'est ce que voient les autres de vous tout de suite. Un second paragraphe explique dans quel domaine de la vie votre sensibilité et vos émotions sont pour vous les plus impliquées, où finalement vous êtes le plus vulnérable.

C'est votre affectivité, la façon dont vous aimez et avec laquelle vous exercez votre séduction, qui se met ensuite en action dès que vous tombez amoureux : une première partie indique la structure de base ou la forme principale qu'elle revêt, et une seconde partie décrit plutôt dans quel domaine et sous quelle forme vous êtes capable de l'exprimer au mieux compte-tenu de votre personnalité.

Un autre domaine fondamental qui vous est bien spécifique est celui du mode d'action et de la sexualité : de quelle façon vous agissez, comment vous y prenez-vous pour obtenir ce que vous voulez, quelle forme a votre désir ? Douze possibilités existent, très différentes les unes des autres. L'étude vous révèle la vôtre. Un second paragraphe explique dans quel domaine de la vie vous pouvez le plus efficacement exercer votre aptitude à agir et à conquérir.

La façon de communiquer et de penser est évidemment un des éléments fondamentaux qu'il convient d'intégrer dans l'explication et la description de votre personnalité. Elle influence en effet l'ensemble de votre comportement et peut ainsi modifier ou améliorer la perception qu'ont les autres de vous (l'extraversion peut "compenser" une affectivité faible par exemple, une foule de cas sont possibles). Un chapitre complémentaire indique le domaine privilégié de la vie où vous aimez particulièrement communiquer, exercer votre réflexion et rencontrer du monde.

Par ailleurs, un aspect encore plus individuel a son importance afin de mieux vous définir : chacun possède un centre d'intérêt, une façon privilégiée de se réaliser ou d'accomplir sa destinée ; cette motivation principale est indiquée par la position de votre Soleil et du gouverneur de votre thème en maison astrologique, dont nous donnons ici la description détaillée.

Chacun possède dans son thème natal une possibilité d'épanouissement spécifique, une panoplie d'atouts, de protections et de qualités. Quel forme prend ce facteur chance de votre personnalité et dans quel domaine pouvez-vous de la meilleure façon exercer vos meilleures qualités ? C'est l'objet de ce chapitre de vous le révéler.

D'un autre côté, chacun ressent bien qu'il a une part de vulnérabilité, de doute, de peur d'aller de l'avant en lui-même. De quelle façon s'exerce cette part de gravité que vous avez-en vous, comment l'utiliser pour évoluer et se débarrasser du superflu ? Ce sont ces informations qui vous sont indiquées dans ces deux paragraphes.

Découvrez ensuite trois traits de votre personnalité qui doivent être perçus comme secondaires et non comme essentiels. Ces descriptions concernent vos prédispositions qui ne se déclenchent qu'en fonction des événements extérieurs et non par votre propre volonté; appelons cela une part de fatalité, toujours est-il que votre destin ne peut se dérouler que par rapport à ce que vous êtes : ces caractéristiques font donc quand même bien partie de vous, même si elles représentent en quelque sorte une partie plus inconsciente de ce que vous êtes.

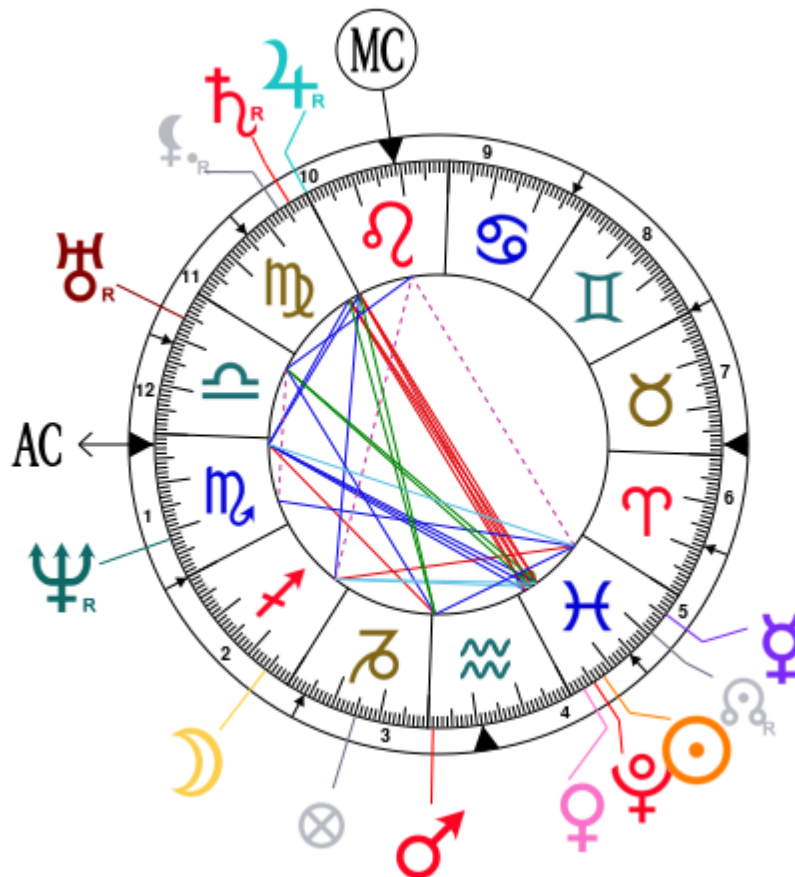
Le thème karmique est un complément du portrait psychologique ou thème natal. Celui-ci se fonde sur les positions des noeuds lunaires, de la Lune noire, de la Part de Fortune et de la rétrogradation des planètes : des éléments du thème - pour les premiers - que l'on nomme parfois points fictifs, et qui renseignent sur le sens spirituel de votre destinée. Parce qu'il y a en chacun de nous un acquis et une quête, notre vie est un parcours évolutif.. Mais ces textes sont à lire avec la plus grande prudence, l'astrologie karmique étant une partie assez controversée de l'astrologie moderne : c'est la raison pour laquelle vous trouverez cette analyse en annexe 2 de votre étude.

Vos planètes, maisons, aspects et carte du ciel

Victor Hugo, né le 26 février 1802, 22h30mn à Besançon (Franche-Comte), France [6.02E ; 47.15N ; 0E24]

Planètes natales			En Maison	Maisons natales (Placidus)		
☉ Soleil	7°39'	♓ Poissons	Maison 4	Maison 1	2°10'	♏ Scorpion
☾ Lune	24°43'	♐ Sagittaire	Maison 2	Maison 2	0°07'	♐ Sagittaire
☿ Mercure	25°24'	♓ Poissons	Maison 5	Maison 3	3°54'	♑ Capricorne
♀ Vénus	2°55'	♓ Poissons	Maison 4	Maison 4	11°06'	♋ Verseau
♂ Mars	1°03'	♋ Verseau	Maison 3	Maison 5	14°33'	♓ Poissons
♃ Jupiter	29°52' R	♌ Lion	Maison 10	Maison 6	11°15'	♈ Bélier
♄ Saturne	3°50' R	♍ Vierge	Maison 10	Maison 7	2°10'	♉ Taureau
♅ Uranus	5°46' R	♎ Balance	Maison 11	Maison 8	0°07'	♊ Gémeaux
♆ Neptune	21°35' R	♏ Scorpion	Maison 1	Maison 9	3°54'	♋ Cancer
♇ Pluton	5°23'	♓ Poissons	Maison 4	Maison 10	11°06'	♌ Lion
♁ NL	20°42' R	♓ Poissons	Maison 5	Maison 11	14°33'	♍ Vierge
♇ Lilith	6°26' R	♍ Vierge	Maison 10	Maison 12	11°15'	♎ Balance
AS AS	2°10'	♏ Scorpion				
MC MC	11°06'	♌ Lion				

Comme il est d'usage, nous considérons qu'une planète à moins de 1 degré de la maison suivante lui appartient, et nous prenons 2 degrés pour le cas de l'AS et du MC.



Liste de vos aspects planétaires actifs

Vous trouverez ci-dessous la liste de tous vos aspects actifs interprétés dans cette étude, en plus de vos planètes en signe, en maison et de toutes vos dominantes planétaires. Les aspects entre les planètes lentes elles-mêmes étant de nature collective ne sont pas affichés, comme il se doit.

- ★★★★★ Soleil quintile Lune, orbe 0° 56'
- ★★★★★ Soleil conjonction Vénus, orbe 4° 44'
- ★★★☆☆ Soleil opposition Jupiter, orbe -7° 46'
- ★★★★★ Soleil opposition Saturne, orbe -3° 48'
- ★★★★★ Soleil quinconce Uranus, orbe 1° 52'
- ★★★★★ Soleil conjonction Pluton, orbe 2° 16'
- ★★★★★ Soleil trigone Ascendant, orbe 5° 28'
- ★★★★★ Lune carré Mercure, orbe 0° 41'
- ★★★★★ Lune trigone Jupiter, orbe -5° 09'
- ★★★★★ Lune quintile Pluton, orbe -1° 19'
- ★★★★★ Lune sesqui-carré Milieu du Ciel, orbe -1° 23'
- ★★★★★ Mercure sextile Mars, orbe -5° 38'
- ★★★★★ Mercure trigone Neptune, orbe 3° 48'
- ★★★★★ Mercure bi-quintile Ascendant, orbe -0° 46'
- ★★★★★ Mercure sesqui-carré Milieu du Ciel, orbe 0° 41'
- ★★★★★ Vénus opposition Jupiter, orbe -3° 02'
- ★★★★★ Vénus opposition Saturne, orbe -0° 55'
- ★★★★★ Vénus conjonction Pluton, orbe 2° 27'
- ★★★★★ Vénus trigone Ascendant, orbe 0° 44'
- ★★★★★ Mars quinconce Jupiter, orbe 1° 1'
- ★★★★★ Mars quinconce Saturne, orbe -2° 47'
- ★★★★★ Mars trigone Uranus, orbe -4° 43'
- ★★★★★ Mars carré Ascendant, orbe -1° 07'
- ★★★★★ Jupiter conjonction Saturne, orbe 3° 58'
- ★★★★★ Jupiter sextile Ascendant, orbe 2° 18'
- ★★★★★ Saturne sextile Ascendant, orbe -1° 39'
- ★★★★★ Uranus sextile Milieu du Ciel, orbe -5° 2'
- ★★★★★ Pluton trigone Ascendant, orbe 3° 12'

Signification des étoiles

Les étoiles indiquent la force des aspects. Deux étoiles colorées, si possible pleines (il y a des demi-étoiles), indiquent un aspect assez fort pour être remarqué dans une première lecture.

Nous vous conseillons vivement de ne lire les paragraphes avec moins de deux étoiles que plus tard, après vous être imprégné(e) des autres textes.

La couleur jaune indique un aspect apaisant, de conciliation, et la couleur rouge un aspect dynamique, de tension. Les aspects rouges vous permettent d'évoluer et d'agir en apprenant par la vie, à faire de vos "faiblesses" des forces. Les aspects jaunes sont vos forces déjà acquises avec lesquelles vous vous reposez pour ensuite mieux évoluer avec les premières.

Préambule

Lorsque l'on interprète un thème astral de naissance, la meilleure méthode consiste à partir du général pour aller au particulier, graduellement. Ainsi, l'usage est de suivre un plan qui part de l'analyse globale du thème, de sa structure, pour ensuite décrire les différents traits de la personnalité.

L'analyse globale du thème dans une première partie permet de cerner quelques traits généraux de la personnalité, de souligner quelques points qui pourront ou non être confirmés par l'analyse détaillée : quoi qu'il en soit, ces traits généraux seront à prendre en compte. Une personnalité humaine est une entité infiniment complexe à décrire et il est illusoire de vouloir la résumer de façon courte, ce qui ne signifie pas non plus qu'il s'agisse d'un défi impossible. Plusieurs lectures d'un thème natal sont indispensables afin de s'imprégner des différentes significations et appréhender toute cette complexité. Mais le jeu en vaut la chandelle.

Un thème natal est constitué schématiquement de dix planètes principales (deux lumineuses, le Soleil et la Lune, trois planètes rapides dites individuelles, Mercure, Vénus et Mars, deux planètes lentes, Jupiter et Saturne, et trois planètes très lentes, Uranus, Neptune et Pluton), d'éléments secondaires (les noeuds lunaires, la lune noire dite Lilith, Chiron et autres objets mineurs), de douze maisons astrologiques, le tout positionné dans un zodiaque qui comporte douze signes, du Bélier aux Poissons.

En premier lieu, il faut apprécier l'importance de chaque planète dans le thème, c'est ce que l'on appelle la recherche des dominantes planétaires. Cette recherche obéit à des règles qui dépendent de la sensibilité et l'expérience de l'astrologue mais qui ont également des bases claires et solides : ainsi, les paramètres d'activité d'une planète peuvent être pris en compte - le nombre d'aspects actifs qui arrivent à cette planète, l'importance de chacun de ces aspects qui dépend de leur nature mais aussi de leur exactitude - puis les paramètres d'angularité - la proximité aux quatre angles Ascendant, Milieu du Ciel, Descendant et Fond du Ciel, tout ceci pouvant être aussi apprécié numériquement en fonction de la nature de l'angle et de l'écartement de la planète à ceux-ci - les paramètres de qualité également - la valorisation en fonction des maîtrises, exaltations, exils et chutes - et un certain nombre d'autres critères comme la prise en compte des maîtrises de l'Ascendant et du Milieu du Ciel seront nécessaires.

Ces différents critères permettent de valoriser les planètes et d'en déduire quelques conclusions utiles pour l'interprétation du thème astrologique natal.

L'analyse globale d'un thème va tenir compte d'abord des trois répartitions planétaires dans le thème : hémisphères Est ou Ouest, Sud ou Nord, et quadrants les plus occupés, Nord Est, Nord Ouest, Sud Est et Sud Ouest. Ces trois répartitions donnent une tonalité générale en terme d'introversion et d'extraversion, de volonté et de sociabilité, de prédisposition à certains comportements.

Viennent ensuite trois autres répartitions : les éléments (les triplicités puisqu'il existe trois groupes de signes de chaque) - Feu Air Terre et Eau - qui apportent une typologie de personnalité, les modes (les quadruplicités puisqu'il existe quatre groupes de signes de chaque) - Cardinal, Fixe et Mutable - et les polarités (Yin et Yang) qui renseignent sur certains traits de caractère fondamentaux.

Suivent les trois types de dominantes : dominantes planétaires, dominantes signes et dominantes maisons. Le néophyte imagine que l'astrologie, c'est "être Bélier" ou parfois être "Bélier Ascendant Vierge" par exemple. La réalité est bien plus riche. S'il est vrai que le Soleil et l'Ascendant apportent à

eux deux une bonne partie de la personnalité - entre un tiers et la moitié environ en fonction du thème natal - une personne n'est pas "que Soleil" (ce que l'on appelle le signe) ni "que maison 1" (ce que l'on appelle l'Ascendant). Ainsi, telle planète peut-être fortement valorisée, tel signe ou telle maison peuvent recevoir un important groupe de planètes et du même coup apporter une signification qui va tempérer et relativiser le rôle de l'Ascendant, du signe solaire etc.

Enfin deux autres critères, les accentuations - angulaires, succédentes et cadentes - qui sont une classification des maisons astrologiques, et les types de décans occupés - chaque signe est découpé en trois décans de dix degrés chacun - apporteront leur supplément de signification.

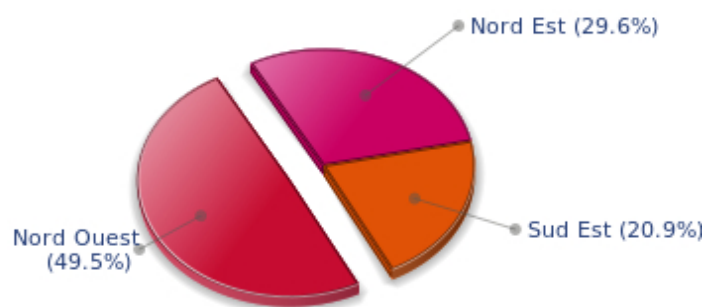
Ces traits généraux de caractère ne sont pas à prendre au pied de la lettre : ils enrichissent la lecture du thème en la préparant pour ainsi dire, et permettent de mieux comprendre la seconde partie plus détaillée et plus précise qui analyse chaque domaine de la personnalité en faisant une synthèse des critères de positions, de signes, de maisons et d'aspects selon certaines règles hiérarchiques.

Comme indiqué dans l'introduction de votre portrait, vos dominantes mineures sont interprétées dans l'annexe 1 à la fin de l'étude pour plus de clarté.

Vos répartitions planétaires

Chaque quadrant est une combinaison des quatre hémisphères de votre thème et correspond à une typologie de caractère. L'hémisphère Sud - le haut de votre thème, autour du Milieu du Ciel - est associé aux valeurs d'extraversion, d'action et à la vie publique, alors que le Nord favorise l'introversion, la réflexion et la vie privée. L'hémisphère Est - la partie gauche, autour de l'Ascendant - est lié au moi et à la volonté, alors que l'Ouest privilégie l'influence des autres et la souplesse dans la prise de décision.

Vos quatre Quadrants

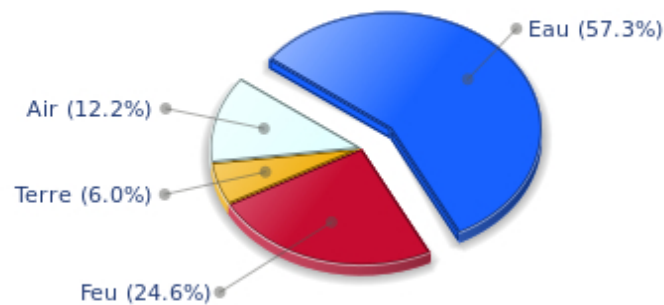


Victor Hugo, le quadrant Nord Ouest, nocturne, constitué des maisons 4 5 et 6, prédomine chez vous : il s'agit d'un secteur qui privilégie la création, la conception et l'approfondissement ou l'apprentissage dans un souci de service à autrui, en faisant la belle part au relationnel. Vous avez besoin des autres pour fonctionner, même si vous êtes assez peu expansif : vous créez, innovez, pensez, et cela vous importe davantage que tout le reste car cette expression de vous-même vous enrichit et vous suffit à elle-même.

Vos éléments et modes dominants

Victor Hugo, voici les diagrammes de vos éléments et modes dominants, constitué à partir des présences des planètes et angles dans les douze signes :

Vos quatre Éléments



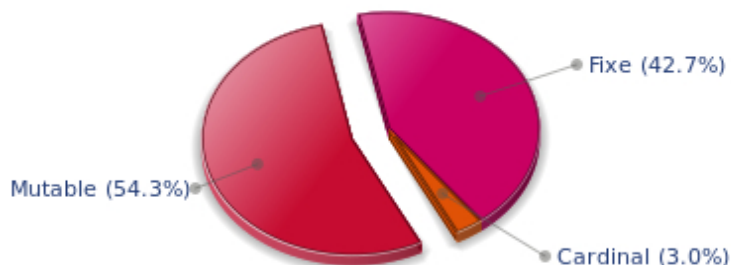
La prédominance des signes d'Eau est un gage de sensibilité et d'élévation par les sentiments, Victor Hugo. Vous fonctionnez par le cœur et par les émotions, et rien de ce que vous faites sur cette terre ne peut se faire sans que vous ne ressentiez - d'ailleurs le mot ressentir est à la base de votre fonctionnement - pleinement une charge affective suffisante. Il vous faut aimer pour comprendre, ressentir pour agir. Au détriment d'une vulnérabilité certaine que vous devriez apprendre à combattre.

Victor Hugo, le Feu prédomine dans votre thème natal et vous apporte intuition, énergie, courage, confiance en vous et enthousiasme ! Vous êtes enclin à la passion et savez affirmer votre volonté, aller de l'avant et contre vent et marée, avec force, aller jusqu'au bout de vos rêves et de vos buts. La faiblesse relative de cet élément est sans doute le manque de recul ou peut-être une forme de hardiesse qui peut vous pousser à des imprudences risquées.

Les valeurs de Terre sont sous-représentées dans votre thème natal, avec seulement 6.00% au lieu de 25%, la moyenne. Cette carence en Terre peut indiquer que vous vous désintéressez des valeurs matérielles, concrètes. Vous êtes peut-être trop dans votre cœur ou dans votre tête, ou encore dans votre enthousiasme ! Toujours est-il que vous pouvez vous retrouver dans des situations délicates par manque de bon sens ou de prévoyance : la vie matérielle est incontournable même si l'on est idéaliste, rêveur ou que l'on a besoin de peu de choses dans la vie. S'adapter à la vie concrète fait partie des nécessités incontournables, sous peine finalement... de composer avec elle d'une façon encore plus lourde un peu plus tard !

Les douze signes du zodiaque sont répartis en trois groupes ou modes, appelés les quadruplicités, nom savant qui signifie simplement que ces trois groupes comprennent quatre signes. Le mode Cardinal, le mode Fixe et le mode Mutable sont plus ou moins représentés dans le thème natal, en fonction de la présence et de l'importance des planètes et des angles dans les douze signes.

Vos Modes



Le mode Mutable correspond à une majorité d'éléments dans votre thème natal, Victor Hugo, ce qui est l'indice d'une personnalité en mouvement, habile et curieuse, avide d'expériences nouvelles et d'évolution. Vous êtes vif, souple, vous aimez réagir à toute vitesse aux sollicitations que vous recevez - ne confondez pas mobilité et agitation, c'est le danger de cette configuration... - et avec vous, pas question de stagner. Peu importe la sécurité du moment que l'ennui est chassé. Vous optimisez, vous changez les choses, vous changez vous-même... et tout cela avec rapidité.

Vos dominantes : planètes, signes et maisons

La question de la dominante est évoquée depuis la nuit des temps en astrologie : comme il serait agréable de définir une personne par quelques mots, par une ou plusieurs planètes qui représenteraient son caractère simplement, sans être obligé d'analyser longuement aspects et maîtrises, aspects et angularité, présence en signes et en maisons !

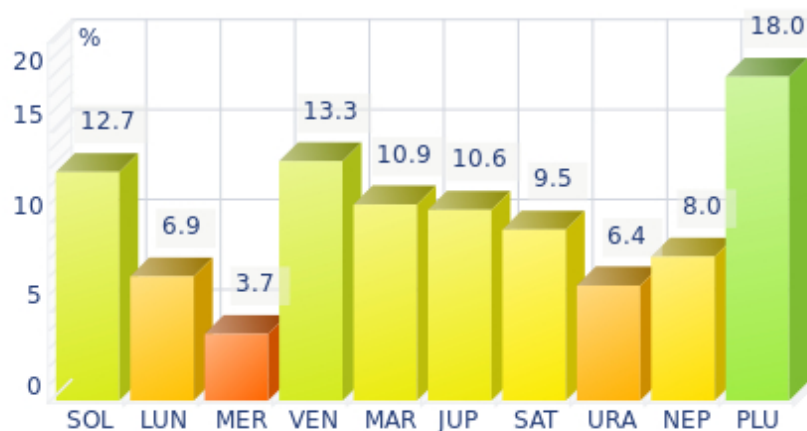
Les dix planètes - du Soleil à Pluton - sont un peu comme dix personnages d'un jeu de rôle, avec chacun son caractère, son mode d'action, ses atouts et ses faiblesses. Elles représentent en fait une classification en dix personnalités bien distinctes et les astrologues ont depuis toujours - et depuis peu pour les trois dernières planètes, Uranus, Neptune et Pluton - essayé d'associer à un thème astral de naissance une ou plusieurs dominantes planétaires, mais également une ou plusieurs dominantes signes et maisons.

En effet, pour les signes et les maisons, c'est un peu la même chose : si les planètes symbolisent des personnages, les signes représentent des teintes, les structures mentales, affectives et physiques d'un sujet. Chaque planète en signe est un peu comme un personnage qui verrait ses caractéristiques modifiées en fonction du lieu où il habite. Dans un thème, il existe ainsi en général un, deux ou trois signes bien valorisés, qui vont permettre de décrire son propriétaire rapidement.

Pour les maisons astrologiques, l'idée est encore plus simple : les douze maisons correspondent aux douze domaines de la vie et leur occupation privilégiée par les dix planètes principales, pondérées par les différents critères dont nous venons de parler en introduction, vont les valoriser différemment, et mettre en relief certaines "cases" de la vie : cela peut être le mariage, le travail, la vie amicale etc.

Victor Hugo, voici votre diagramme de valorisation des planètes :

Vos Planètes Dominantes



Les trois planètes les mieux représentées dans votre thème sont Pluton, Vénus et le Soleil.

Avec Pluton comme dominante planétaire de votre thème natal, vous êtes quelque part un prédateur, magnétique et puissant, qui, à l'instar du signe du Scorpion que cette planète gouverne, a besoin d'exercer une forme de pression pour "tester" son entourage ou son environnement. Vous êtes toujours prêt à évoluer, à risquer la destruction pour la reconstruction - y compris la vôtre - à vivre plus intensément tout en manifestant avec autorité votre être, à asseoir votre autorité secrète mais réelle sur les choses et les gens que vous croiserez dans votre vie.

On pourrait vous dire dominateur parfois, presque cruel en apparence ou trop autoritaire, mais en fait, c'est votre instinct qui parle, vous sondez les autres et aimez exercer votre pouvoir tout simplement parce qu'au fond de vous-même, l'énergie vitale est là, trop puissante pour ne pas sortir et faire de vous un homme d'action mais aux motivations cachées. Vous êtes finalement un être de passion, quelquefois incompris mais l'immense atout du Plutonien que vous êtes est de rebondir avec une force toujours plus grande après chaque épreuve de la vie : une grande qualité assurément.

Avec Vénus faisant partie de vos dominantes, un de vos premiers réflexes est tout simplement de... plaire ! La séduction, le charme et l'apparence – la vôtre – font partie des automatismes de votre comportement.

Votre façon de voir les choses passe par le cœur et avec vous, rien ni aucune communication réelle ne sera transmise si une certaine sympathie ou chaleur n'émane de vos interlocuteurs. Pour vous, peu important les raisonnements froids et logiques, les pensées claires et le bon sens : si en même temps n'existe pas un lien affectif avec votre environnement, rien ne peut se passer avec le Vénusien, rien ne peut se faire.

Vous avez un côté artiste et vous ne négligez jamais dans vos actes et dans votre façon de communiquer des concepts très clairs, bien que subjectifs : le plaisir et la beauté, voire aussi la sensualité, tout cela parfois au détriment de l'efficacité, de la durée, de la logique, et... du détachement.

L'une des dominantes planétaires de votre thème natal est le Soleil, qui représente la volonté, le magnétisme, un certain sens de l'honneur et de la distinction. L'être solaire que vous êtes est

charismatique et possède souvent des qualités de leader. Vous avez une certaine chaleur et une force de persuasion naturelle qui vous mène loin des mesquineries ; vous aimez voir large et avancez en fonction de ce que vous décidez.

Votre vulnérabilité de Solarien peut quelquefois venir du pêché d'orgueil ou encore d'une autorité un peu trop prononcée. La frontière entre l'orgueil et la vanité est ténue : à vous de ne pas la franchir et de garder en vous cette noblesse de cœur qui fait une bonne partie de votre charme.

Vos Signes Dominants



Dans votre thème natal, les trois signes les plus importants – en fonction des critères cités plus haut – sont dans l'ordre Poissons, Scorpion et Lion. Souvent, ces signes sont importants parce que votre Ascendant ou votre Soleil s'y trouvent. Mais ce n'est pas forcément le cas : un amas de planètes peut s'y trouver, ou une planète proche d'un angle autre que le Milieu du Ciel ou l'Ascendant, quand ce n'est pas tout simplement parce que deux ou trois planètes sont très actives par les nombreux aspects qu'elles font à partir de ces signes. Vous emprunterez ainsi une partie des caractéristiques de ces trois signes, un peu comme une superposition de caractéristiques au reste de votre thème, et cela d'autant plus fort que le signe en question est valorisé.

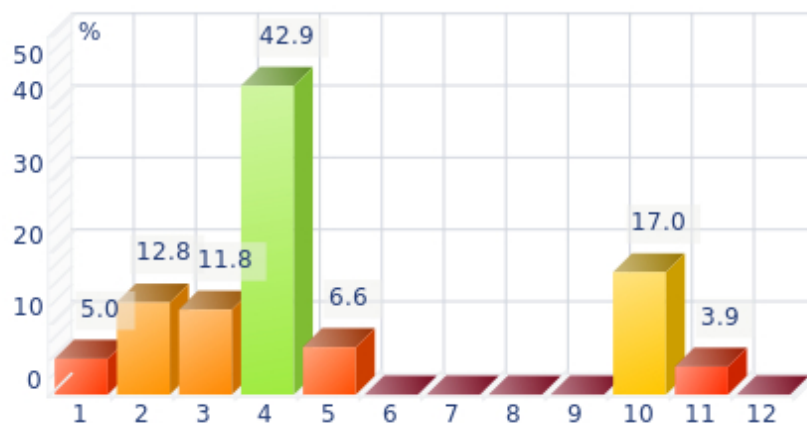
Les Poissons font partie de vos signes astrologiques dominants et apportent à votre personnalité un réservoir illimité d'émotions, de rêves, d'imagination, de sensibilité au point que vous baignez littéralement dans un océan d'impressions souvent troubles et délicieuses. Ces impressions étant si intenses et si présentes, du coup, vous n'avez pas forcément le besoin d'agir dans le concret, de faire preuve de dynamisme ou de volonté, vous vivez déjà tellement intensément avec ce que vous recevez à l'intérieur, finalement un peu comme un radar très fin toujours en alerte ! C'est la raison pour laquelle d'aucuns peuvent quelquefois vous reprocher un certain laisser-aller, un manque de clarté dans vos opinions ou vos actes ; mais ils reconnaissent très vite vos dons artistiques, votre côté artiste ou poète, votre absence totale de méchanceté. D'ailleurs, vous éprouvez de la compassion pour tous les gens qui souffrent, l'empathie est fort développée chez vous. Grâce à votre souplesse, votre intuition et votre générosité, il n'est pas rare que vous passiez une partie de votre vie à aider les autres. Si en plus vous créez ou que vous avez des talents artistiques reconnus, plus personne ne dira rien quant à vos petites faiblesses bien pardonnables : la distraction ou un petit manque de pêche ou de volonté, un caractère trop rêveur...

Le Scorpion fait partie des signes dominants de votre thème et fait de vous un être tout en force et en

perspicacité, compliqué et passionné, peu tolérant et parfois destructeur, mais volontaire, résistant à tout et d'une audace qui peut quelquefois friser l'agressivité. Tant de qualités et tant de dangers réunis dans une même personne ! Evidemment, tout cela crée vite une sélection naturelle autour de vous : ceux qui vous résistent et vous apprécient ou vous admirent, et ceux qui ne vous supportent plus ! Mais c'est justement ce que vous souhaitez. Vous êtes ce que vous êtes et vous ne vous transformerez pas pour plaire, vous êtes fier, et l'affrontement, vous n'en n'avez jamais eu peur, même si votre façon de combattre est secrète, tout comme l'est votre nature que mystérieusement, vous rechignez toujours à dévoiler même à vos proches, qui d'ailleurs ne vous comprendront pas toujours. Mais cela dit... Quel charme d'enfer vous avez !

Avec le Lion en signe dominant, vous brillez naturellement de mille feux et votre loyauté, votre sens de l'honneur et votre générosité vous feraient presque passer pour un héros solaire de la mythologie, pour un Paladin ou un Seigneur d'un autre temps. Certains peuvent vous reprocher votre égoïsme, votre orgueil ou votre autorité naturelle parfois un peu... voyante, mais si vous êtes sûr de vous, que votre cœur est noble et que vous avez de la volonté, quel est le problème de le montrer pensez-vous finalement à juste raison, tant que l'excès n'est point là...

Vos Maisons Dominantes



Les maisons 4, 10 et 2 sont les plus occupées de votre thème natal, cette occupation étant calculée en pondérant les planètes et angles en fonction de différents critères astrologiques – rapidité, activité, angularité, maîtrises etc. En analysant les maisons les plus occupées, l'astrologue déduit les champs ou domaines d'activité qui vous « concernent » le plus, que ce soit par ce que vous vivez – ou que vous serez un jour amené à vivre – ou par vos motivations intérieures profondes.

Avec une maison 4 importante dans votre thème natal, votre vie intime, votre sphère privée, votre famille et votre foyer jouent un rôle fondamental. Votre sécurité et votre cellule familiale, celle dont vous venez mais aussi celle que vous créez en vous mariant et en assurant votre descendance – ou à défaut votre vie intime de célibataire au chaud chez vous ! – sont indissociables de votre épanouissement. La tradition indique que votre père peut jouer un rôle important dans votre vie.

Avec une maison 10 développée, l'accomplissement extérieur de votre destinée a des chances d'être voyante : la maison 10, c'est la carrière, la vie publique, l'extériorisation de vos actes, de vos ambitions. Une bonne partie de votre énergie peut ainsi être utilisée pour réussir concrètement ce que vous avez en tête. Instinctivement, vous aurez à cœur de faire en sorte que vos rêves deviennent réalité, vous vous

frotterez tôt ou tard au public, votre épanouissement passera par l'épreuve du feu : les autres, ce qui se voit.

Votre maison 2 fait partie des trois maisons les plus occupées ou du moins les plus denses de votre thème natal : l'aspect matériel de l'existence avec ce que cela implique en termes de sécurité, d'appétit de vivre et désir de possession est bien présent, et vous ne pourrez sans doute pas vous contenter de vivre d'amour et d'eau fraîche. Sur un plan plus subtil, vous pouvez éprouver le même type d'approche pour votre vie relationnelle : possessivité, jalousie dans le pire des cas, mais aussi, si le reste du thème l'indique, fidélité et durée.

Vos style, comportement et particularités

Ce qu'on appelle communément le "signe" correspond à la position du soleil dans le zodiaque. Le soleil va mettre en valeur toutes les caractéristiques du signe qu'il occupe. Ces caractéristiques seront d'autant plus pures et exactes que le soleil y est "fort" selon les règles traditionnelles de l'astrologie, ou bien que ce signe est particulièrement valorisé par le reste du thème. Nous donnons ici les caractéristiques du signe pur mais il vous faut garder à l'esprit que celles-ci pourront parfois n'être qu'un éclairage particulier de votre personnalité dans la mesure où de toute façon un thème astral n'est en aucun cas constitué seulement de la position du soleil ou de l'Ascendant et que ce signe peut donc être plus ou moins valorisé chez vous.

Autre point particulièrement important : contrairement à l'Ascendant qui exprime clairement votre façon de paraître, votre vitalité, votre constitution physique, votre comportement spontané et l'image que vous donnez, votre signe solaire représente lui votre moi profond, celui-là même que vous ne connaissez pas encore forcément complètement, celui qui ne pourra émerger que petit à petit en acquérant davantage de maturité : c'est l'intérieur de votre personnalité, qui ne se révèle qu'aux personnes de votre entourage en qui vous avez donné votre confiance, c'est aussi un peu l'aboutissement de l'évolution probable de votre personnalité qui pourra être obtenue à l'aide de toutes les énergies contenues par ailleurs dans votre thème natal, en commençant par l'écorce voyante, votre Ascendant.

L'Ascendant est l'un des éléments essentiels dans l'établissement de votre thème natal. Il est le signe du zodiaque qui se lève à l'Est au moment exact de votre naissance et nécessite donc pour son calcul que vous connaissiez l'heure précise de celle-ci.

Il permet d'apporter une foule d'informations sur votre personnalité ; il est l'une des clefs qui permet d'approcher de près certains éléments de vous-même comme votre apparence physique, votre caractère tel qu'il est perçu au premier abord et votre comportement immédiat. Il correspond à la partie extérieure et apparente de votre personnalité que vous voulez bien montrer depuis toujours, mais aussi à votre constitution physique sur la durée c'est-à-dire votre santé.

Soyez conscient également que malgré l'importance de l'Ascendant, celui-ci ne pourra vous décrire d'autant mieux que s'il est valorisé dans votre thème, cette valorisation découlant de l'application de l'ensemble des règles de l'astrologie. Néanmoins il apportera dans la plupart des cas une très bonne indication et se révélera une source de renseignements souvent au moins aussi féconde que celle apportée par votre "signe", celui où se situe le soleil au moment de votre naissance.

Vous êtes du signe des Poissons et votre Ascendant est Scorpion

Avant d'aborder en détail la signification du signe de votre Soleil et de votre Ascendant, nous vous proposons rapidement, en guise de préambule, l'interprétation générique de la combinaison de ceux-ci dans votre thème :

Quelle personnalité troublante ! Entre les remous maritimes incessants des Poissons, votre signe solaire, et la lave brûlante du Scorpion, votre Ascendant, vous passez d'états d'âme en états d'âme tel un voyageur sur des montagnes russes ! Ces signes, difficiles à décrire, sont en effet les plus complexes du zodiaque. Ils partagent un caractère réservé et sinueux, privilégiant la communication par les émotions

ou les actions plutôt que les grandes déclarations trop clinquantes et manquant de subtilité. Ils recherchent également l'exaltation dans les expériences intenses – et interdites – afin de se sentir exister plus fort. Vos réflexes en société se rapprochent de ceux du Scorpion : on perçoit chez vous, outre votre discrétion, un tempérament caustique et puissant, difficile à déstabiliser, bien qu'assez émotif et vulnérable, paradoxalement. Vous finissez généralement par dévoiler ensuite votre fond Poissons, bienveillant et empathique, parfois crédule mais si envoûtant. Dans le pire des cas, vous pouvez vous complaire dans l'ambivalence et le manque de clarté dans vos intentions, surtout si l'on ajoute à cela le goût du Scorpion pour les situations compliquées... La tentation d'utiliser votre perspicacité, votre intuition et votre magnétisme à des fins pas toujours claires semble bien là, mais... rassurez-vous, la compassion légendaire et le dévouement désintéressé des Poissons veillent au grain !

Vous êtes du signe des Poissons

Psychologiquement, vous êtes d'une nature adaptative et réceptive, à l'opposé exact du signe de la Vierge dont l'essence même est d'analyser le détail en chaque chose, créant ainsi une dualité définitive entre le moi et l'extérieur : à l'inverse en effet, les Poissons ingurgiteront et annihilent toute forme de différenciation en face d'eux ; avec eux, il ne peut y avoir d'opposition, de conflit, de réaction individuelle, il n'y a que fusion, non-séparation, étalement perpétuel et mobile du moi dans une sorte d'impression floue mais vaste de communion avec l'environnement. C'est le règne absolu du sentiment et des émotions sur l'intellect et sa raison séparative.

Né avec la marque de ce signe, vous êtes émotif, sensible, dévoué, adaptable, aimable, exalté, compatissant, romantique, imaginaire, souple, opportuniste, intuitif, inclassable, irrationnel, séduisant, placide, secret, introverti, agréable, artiste, charmeur mais vous pouvez aussi être indécis, lunatique, passif, fuyant la réalité, confus, velléitaire, paresseux, étourdi, vulnérable, imprévisible et crédule.

Pour vous, Victor Hugo, en amour, vous êtes le type même du sentimental romantique dans le sens le plus élevé du terme, vivant presque vos amours dans votre tête, dans des rêves éveillés dont vous entretenez à l'infini la trame complexe dont le but est d'exacerber encore et encore vos émotions et vos sentiments.

Tombant amoureux constamment au gré de vos rencontres, vous vous adaptez à celle sur laquelle vous avez jeté votre dévolu, vous berçant parfois d'illusion tant votre capacité à imaginer et à vivre intensément en virtuel est forte. Utopiste mais si doux, vous pouvez arriver à vos fins mais généralement, vous êtes d'une passivité immense : vous faites rarement le premier pas, jamais même, sauf si l'occasion se présente et qu'une perche grosse comme un tronc d'arbre vous est tendue...

Vous vivez pour l'amour et par l'amour en fait et votre seule faiblesse réside souvent dans le début de la relation à cause de votre manque de détermination. Cependant une fois la relation commencée, si la compatibilité est là, vous prenez au piège votre proie avec votre affectivité débordante et votre sensualité sans limite.

Les eaux des Poissons étant mouvantes et changeantes, sollicité par d'autres possibilités, vous êtes parfaitement capable de mener plusieurs relations en même temps, réalisant l'osmose alternée avec vos partenaires, incapable de voir du mal à cela, vivant l'instant avec plasticité et communion.

Vous avez horreur de la solitude et vous préférerez de toute façon tomber dans les filets d'une femme même si celle-ci ne correspond pas forcément à votre personnalité. Si par malheur votre compagne est

d'un naturel dominant et sans scrupule, vous risquez de vous retrouver piégé et de vous réveiller déçu et amer d'avoir prolongé l'illusion d'une belle histoire trop longtemps.

Une fois que vous avez trouvé l'âme soeur, généralement, le foyer est harmonieux, l'amour dans votre couple est immense, parfois même presque mystique, passant telles des vagues en mouvement sur le rivage des sentiments les plus nobles aux passions physiques les plus exaltées. Vivant peu dans le concret, il reste à souhaiter que votre compagne ait les pieds sur terre ou du moins plus que vous pour que votre foyer soit bien entretenu et que vos enfants aient une éducation sans faille.

Votre Ascendant est Scorpion

Psychologiquement, vous êtes d'une nature bilieuse constituée de pulsions agressives poussant à la transformation de votre être et, à chaque instant, de la situation dans laquelle vous vous trouvez. Comme s'il s'agissait d'une lutte permanente pour vous affirmer, vous ne pouvez vous empêcher de sonder l'autre par une pique, non pas par méchanceté mais juste pour mieux le connaître ; la vie et le sentiment d'exister pour vous sont appréhendés par la révolte, la tension, l'impulsion de provoquer pour mieux connaître l'autre par la réaction qu'il aura. Louvoyant avec cette sorte d'attitude aggressive ressemblant à une sournoise inquisition, vous êtes souvent étrangement silencieux introverti et secret, ressassant vos pensées tumultueuses au tréfonds de votre esprit, laissant les autres perplexes ou étonnés de ce comportement quelque peu singulier.

Né avec la marque de ce signe, vous êtes secret, puissant, dominateur, résistant, intuitif, affirmé, charismatique, magnétique, volontaire, audacieux, perspicace, passionné, créatif, indépendant, vigoureux, généreux, loyal, travailleur, persévérant, indomptable, possessif, rusé, obstiné, ambitieux, instinctif, tenace, sexuel, sexy, fier, intense, avez l'esprit de compétition, mais vous pouvez être aussi agressif, destructeur, têtu, angoissé, tyrannique, pervers, sadique, violent, égocentrique, complexe, critique, cruel, méchant, dur, jaloux, calculateur, vulnérable, dissimulateur.

En amour, Victor Hugo, vous êtes si magnétique que vous avez un charme secret et indéfinissable qui attire inmanquablement les femmes sur lesquelles vous avez jeté votre dévolu. Vous saurez déceler si bien leurs faiblesses que vous pourrez tout à votre guise exercer votre puissance et votre goût de la manipulation sur elles. Ce ne sera pas négatif tant que tout ira bien, puisque vous êtes si sensuel, charmeur, possessif et conquérant et vous ferez le bonheur de bien des femmes qui recherchent cet aspect dominateur chez l'homme. Pourtant, lorsque les choses commencent à aller moins bien, votre jalousie presque malade et votre capacité à faire du mal si vous vous sentez attaqué fera pleurer plus d'une de vos conquêtes.

Avec vous, la passion rime souvent avec tension ou drame. C'est le prix à payer pour vivre avec vous votre sexualité aux fantasmes sans limites, votre ardeur virile, votre loyauté et votre générosité. Excessif mais très attachant, il est très difficile pour votre partenaire de sortir de votre vie et il est préférable que tout aille bien pour tous les deux...

Le gouverneur de votre thème est en Poissons

Le maître de l'Ascendant, souvent appelé gouverneur du thème, apporte certaines nuances intéressantes aux significations apportées par le Soleil et l'Ascendant. Sa position en signe va moduler le style de personnalité décrit par eux, ou parfois l'amplifier s'il s'agit d'un signe identique à l'un ou l'autre.

Le maître de votre Ascendant se trouve dans le même signe que votre Soleil : dans ce cas particulier de votre thème, il amplifie les caractéristiques indiquées par celui-ci, décrites plus haut.

Les aspects à votre Ascendant

Certaines planètes font un aspect à votre Ascendant, Victor Hugo : elles modifient donc, avec leur style propre, votre comportement et personnalité qui ne sont pas exactement chez vous ceux d'un Ascendant Scorpion pur mais bien une fusion entre ses caractéristiques et celles apportées par ces aspects.

★★★★★ Vénus trigone Ascendant, orbe 0° 44'

Votre comportement, Victor Hugo, grâce à la planète Vénus, est en harmonie avec votre vie affective, vous n'avez pas d'effort particulier à faire pour exprimer vos sentiments d'une façon naturelle, sans que les autres y voient du mal. Un atout de facilité naturelle et de charme qui n'est assurément pas désagréable !

★★★★★ Mars carré Ascendant, orbe -1° 07'

Lorsque Mars est en dissonance avec l'Ascendant, Victor Hugo, cela peut se traduire dans certaines circonstances particulières par une certaine précipitation de votre part, voire même de l'hostilité qui peut être mal comprise par votre entourage. De l'audace, vous en avez certainement à revendre, mais il vous appartient de faire preuve de vigilance pour que votre comportement ne soit pas perçu par les autres comme celui d'une personne trop colérique ou qui ne se maîtriserait pas assez.

★★★★★ Pluton trigone Ascendant, orbe 3° 12'

Pluton, la planète de l'instinct et du secret, fait un aspect harmonieux avec votre Ascendant Victor Hugo : grâce à elle, vous avez une lucidité hors normes pour vous comporter en société d'une façon juste, bien qu'un peu mordante et dominatrice. Vous jouez de votre flair et de votre magnétisme, et cela vous réussit bien !

★★★★★ Saturne sextile Ascendant, orbe -1° 39'

Saturne fait un aspect positif à votre Ascendant Victor Hugo : cette configuration harmonieuse crée chez vous un comportement responsable, fidèle, persévérant, patient : en un mot fiable. Votre sérieux plaît et votre capacité à analyser facilement les situations vous permet de passer pour quelqu'un de sincère et sûr.

★★★★★ Jupiter sextile Ascendant, orbe 2° 18'

Jupiter en bon accord avec votre Ascendant vous apporte tout naturellement un côté rassurant, posé et bienveillant, Victor Hugo : vous respectez vos engagements sans vous poser de question, et vous avez une largesse de cœur et une générosité qui font que votre comportement est protecteur et agréable. Vous aimez faire plaisir et trouver le compromis en toute choses lorsque c'est possible.

★★★★★ Soleil trigone Ascendant, orbe 5° 28'

Votre volonté, Victor Hugo, dispose d'une bonne énergie pour prendre des décisions rapides, pleinement en accord avec vous-même. Ce bon accord entre le Soleil et votre Ascendant fait que vous vous sentez plutôt bien dans vos baskets parce que ce que vous êtes à l'intérieur correspond bien à ce que vous voulez bien montrer !

★★★★★ Mercure bi-quintile Ascendant, orbe -0° 46'

Vous possédez d'assez bonnes capacités d'adaptation, Victor Hugo : grâce à Mercure, votre comportement est en accord avec vos conceptions intellectuelles ou une certaine façon que vous avez de communiquer avec les autres sans effort.

Votre sensibilité

D'une nature optimiste et émotive, vous êtes, Victor Hugo, pris entre deux envies quelque peu incompatibles : vous êtes friand d'exotisme et d'indépendance, de mouvement, mais en même temps vous vous sentez bien dans une forme d'embourgeoisement et de conformisme de votre comportement ; en général, cela se traduit par une succession d'états d'âme tantôt tranquilles et bien adaptés aux différentes situations que vous rencontrez, tantôt empreints d'une envie irrésistible de changement et de renouveau. Plutôt d'une nature bon enfant presque naïve, vous avez confiance en vous et votre grande émotivité vous pousse à vivre intensément et avec variété des expériences émotionnelles d'une façon un peu dispersée mais qui, de toute façon, vous amènent les stimulations dont vous avez besoin pour être équilibré. Grâce à cette attitude plutôt sympathique et avenante, vous bénéficiez d'une certaine popularité et cela d'autant plus que malgré votre soif d'aventures qui pourrait en effaroucher d'aucuns, vous vous adaptez aisément aux règles et usages du milieu dans lequel vous évoluez.

Les affaires matérielles prennent avec vous, Victor Hugo, une importance parfois un peu décalée de la réalité : vous avez tendance à mettre beaucoup d'émotion sur des sujets pratiques concernant vos intérêts personnels.

Vous avez inconsciemment peur de manquer de quelque chose sans doute; tout vous pousse à une certaine sécurité sur le plan financier mais en réalité, en mettant tant de sensibilité dans un domaine qui n'en a pas besoin, cela peut se retourner contre vous.

La façon dont vous gagnez de l'argent ressemble souvent à des montagnes russes : parfois chanceux, très chanceux même, vous pouvez parfois aussi perdre beaucoup en raison de votre incapacité à rester vraiment zen en certaines circonstances... qui le réclament. Les affaires nécessitent du sang froid à l'intérieur, même si elles n'excluent pas le charme à l'extérieur...

★★★★★ Lune trigone Jupiter, orbe -5° 09'

Pourquoi compliquer son existence lorsqu'on peut vivre les joies simples du moment présent ? L'aspect harmonique Lune-Jupiter vous confère une nature enjouée qui vous vaut de gagner la sympathie de votre entourage et tend à faciliter l'équilibre de votre existence intime. Votre sociabilité s'explique par le désir d'adhérer sans heurt à un groupe, une cellule sociale ou familiale. Ainsi, vous affectionnez les moments de détente, de relâchement. Vous appréciez un certain confort au quotidien, et acceptez pour le préserver les nécessaires règles du jeu de la vie privée. Lorsque cet aspect dicte vos attitudes, vous vous comportez comme un être "facile à vivre"... Même si vos exigences personnelles, trop souvent reléguées au second plan, reviennent parfois au galop et vous imposent alors des attitudes plus conformes à votre for intérieur.

★★★★★ Soleil quintile Lune, orbe 0° 56'

Cet aspect est un puissant facteur d'homogénéité : l'image que vous donnez de vous-même est conforme à votre nature réelle et ne force en rien votre équilibre de base. D'où sans doute une certaine aisance, des comportements cohérents et une volonté de rester vraiment vous-même, quels que soient les regards extérieurs et les attitudes qu'on attend de vous. Dans le meilleur des cas, votre volonté et votre sensibilité sont en harmonie, vos facultés inconscientes mobilisées et contrôlées par votre vouloir conscient, sans rupture d'équilibre. Il importe cependant d'éviter les pièges d'une autosatisfaction préjudiciable aux échanges réels et enfermant l'individu dans des schémas aussi confortables que figés. On peut rester naturel sans pour autant se satisfaire du seul bien-être qu'ont ceux et celles qui ne trichent pas avec eux-mêmes.

★★★★★ Lune quintile Pluton, orbe -1° 19'

Vous êtes une énigme pour les autres... et pour vous-même. La relation harmonieuse Lune-Pluton éveille votre désir de comprendre et faire vivre les éléments cachés de votre inconscient. Vous vous intéressez à l'occulte, aux lois qui gouvernent dans l'ombre les êtres et les choses. Vous aimez tirer les ficelles et manipuler les situations à l'insu de tous, pour garder votre mystère. Vous vous sentez bien lorsque vous ne jouez pas les rôles d'avant-scène, mais que vous intervenez au contraire dans l'ombre, subtilement. Vos comportements intimes traduisent cette distance que vous cherchez à maintenir pour préserver votre vie intérieure. Vous cultivez volontiers l'ange du bizarre, jusque dans vos habitudes de vie, vos rythmes quotidiens.

Votre affectivité

Dans votre thème, le Soleil et Vénus sont tous deux en Poissons. L'affectivité du Signe des Poissons est traditionnellement déroutante : tout d'abord parce que vos comportements présentent un caractère impénétrable et imprévisible. Les règles du jeu de l'amour ne vous concernent que peu. Du moins revendiquez-vous vos propres règles ! Loin des conformismes de tous bords, vous aimez -ou n'aimez pas- selon des critères qui pourront sembler à d'autres insignifiants. Déroutante aussi, votre affectivité, par le détachement dont vous faites preuve parfois. Votre coeur ne se laisse pas emprisonner. Que l'être aimé se montre à la hauteur, et vous êtes susceptible de vous donner de manière quasi absolue. Mais lorsqu'on vous déçoit, vous semblez alors capable de la plus totale indifférence, du plus radical détachement qui soit. Peut-être au fond ne perdez-vous jamais tout à fait de vue l'éventualité de la fin d'une aventure, aussi exaltante soit-elle. Non par pessimisme, mais plutôt par lucidité. Vous savez d'ailleurs provoquer et gérer les ruptures -lorsqu'il le faut- ou prendre une distance vis-à-vis d'une relation boiteuse. Votre soif d'absolu, on le voit, se satisfait mal d'à peu près... Si votre partenaire respecte la subtilité - la fragilité - de votre univers affectif, vous pouvez en revanche faire preuve d'un dévouement sans faille, de renoncement ou d'abnégation. Influençable, vous devenez littéralement l'autre, formant ainsi un couple plus que complice : gémellaire, unique !

La compassion et le don de vous-même : c'est sur ce mode romanesque que vous aimez et que vous souhaitez exprimer vos sentiments dont l'intensité en réalité n'a pas de limite, Victor Hugo. Avec exaltation et imagination vous rêvez autant que vous vivez vos relations amoureuses et la frontière entre le concret et vos espérances immenses est si ténue que vous ne savez plus vous-même parfois où elle se trouve, encore que votre sensualité particulièrement riche vous pousse à vivre concrètement ce que vous ressentez. Vous cherchez la communion et la passion avec votre partenaire et les envolées lyriques de vos sentiments déferlent de votre coeur par vagues sans que vous ne puissiez les contrôler, d'ailleurs vous n'en avez aucune envie car elles vous procurent une joie réelle presque voluptueuse et charnelle. Vous donnez beaucoup - parfois trop - et vous vous donnez vous-même entièrement, presque sans pudeur, livrant totalement votre vulnérabilité dans vos échanges amoureux parce que vous êtes sûr de la qualité et de la puissance de vos sentiments : ils sont si puissants et si envahissants que vous êtes certain qu'aucune barrière ne peut leur résister.

Victor Hugo, votre vie sentimentale a besoin pour s'épanouir d'un socle familial solide et sécurisant à partir duquel vous pouvez enfin regarder à l'extérieur et donner libre cours à vos émois amoureux : que vous ayez eu une enfance pendant laquelle vous n'avez manqué d'aucune affection et de tendresse de la part de vos parents et de votre famille et que vous souhaitiez maintenant à tout prix faire perdurer cette impression rassurante de chaleur, ou qu'au contraire le destin ait fait de votre enfance un moment

douloureux où vous souffriez de solitude affective et que vous cherchiez dorénavant à tout prix à obtenir enfin ce que vous n'avez pas pu ressentir jadis, l'harmonie de votre structure familiale est pour toute votre vie une nécessité absolue sans laquelle vous vous sentez incapable de donner le meilleur de vous-même. Généralement, vous avez besoin également de cette sécurité au sens propre pour vous donner, et l'une des premières choses auxquelles vous pensez lorsqu'une relation sérieuse démarre pour vous est d'acquérir ou d'embellir le nid nécessairement douillet et cossu qui accueillera le nouveau couple que vous allez former : la décoration vous importe autant que le côté sécurisant et vous passerez du temps à dénicher des œuvres d'art raffinées qui seront à l'image de vos sentiments intimes : secrètes mais chaleureuses et possédant une présence sécurisante sans être extravagantes.

★★★★★ Vénus opposition Saturne, orbe -0° 55'

La dissonance Saturne-Vénus marque une affectivité exigeante, complexe et souvent remise en question. Vous vous interrogez sur le sens de l'amour, du plaisir et de l'émotion. Vos passions prennent d'emblée un caractère absolu. Aucun compromis ou faux-semblant ne doit alors entacher votre vie sentimentale. Dans un tel contexte, les moments de doute sont fréquents. Cet aspect vous incite à repenser les racines de votre affectivité afin de retrouver la confiance qui vous manque et combler l'inquiétude sentimentale toujours latente. L'amour est pour vous une éternelle recherche, une quête dont on ne perçoit jamais vraiment le terme. Parce que vous doutez de l'affection qu'on vous porte, vous pouvez avoir l'impression de n'être jamais vraiment aimé. Aussi, vos comportements affectifs traduisent les incertitudes qui sont en vous : les tests et les remises en cause se succèdent jusqu'à ce, qu'enfin, vous vous sentiez sûr de vivre un amour conforme à vos exigences. Sur le plan sentimental, vous ne cherchez pas, on le voit, la facilité !

★★★★☆ Vénus conjonction Pluton, orbe 2° 27'

Vous montrez une exceptionnelle lucidité en amour. Vos passions sont subtiles, profondes, et pourtant déroutantes et imperceptibles au regard extérieur. Vous ne faites preuve d'aucune naïveté, mais gardez vos distances. C'est votre charme. Vous percevez les enjeux véritables de votre relation de couple et de votre attitude sentimentale. Vous menez ainsi la barque de votre sensibilité sans être victime des mirages et des pièges affectifs. Le risque est seulement d'adopter des comportements excessivement calculateurs. A trop vouloir maîtriser l'amour et en tirer les ficelles, on peut perdre la candeur et l'innocence dont se nourrissent beaucoup de relations. Vous avez une manière bien à vous d'aimer et d'en donner les preuves, n'hésitant pas à agir de manière parfois paradoxale pour préserver l'authenticité de vos rapports. Et vous saurez anticiper les problèmes, contourner les difficultés avant même qu'elles se produisent.

★★★★☆ Vénus opposition Jupiter, orbe -3° 02'

La dissonance Vénus-Jupiter se traduit par une intense volonté de séduire, bien que les mots et les gestes, l'attitude adoptée et les réactions instinctives ne soient pas toujours en accord. Souvent, vous vous laissez entraîner dans un tourbillon d'émotions, de sensations et de plaisirs sans tenir compte du long terme et des éventuelles conséquences d'une attitude superficielle. Ainsi, l'état de grâce se change parfois en désillusion. En d'autre temps, les convenances et les nécessités du moment vous interdisent de vivre vos désirs. Ce qui vous semble raisonnable ne répond pas aux élans du cœur. Cruel dilemme... Sans doute saurez-vous avec le temps concilier vos envies et vos modèles de vie, les raisons du cœur et celles de l'esprit.

★★★★☆ Soleil conjonction Vénus, orbe 4° 44'

Cet aspect vous sensibilise à l'image donnée de vous-même. Vous attachez une importance considérable à l'effet produit sur autrui, au charme qui émane de votre personnalité. Il vous faut pouvoir compter sur

vos capacités de séduction et gagner la sympathie de votre entourage. Aussi serez-vous souvent sensible aux regards extérieurs, répondant aux attentes de vos proches. Pour faire plaisir, certes, mais plus encore pour retenir leur attention. Vous êtes en quête de plaisir, d'estime et d'affection. Mais idéaux et désirs ne font qu'un : vous ne donnez réellement votre pleine mesure qu'avec ceux et celles pour qui vous éprouvez une attirance naturelle, une estime indépendante des faits. Vos sentiments répondent aussi à une recherche d'absolu : ceux qui vous sont sympathiques sont adoptés. Les autres rejetés sans appel ! Votre caractère très affectif s'avère un atout en maintes circonstances. Vous saurez mieux que d'autres séduire, conquérir l'adhésion d'un être, gagner son estime. Le risque est sans doute d'obéir aux modes et courants ambiants plus qu'à vos propres motivations, de sacrifier l'essentiel à l'apparence.

Votre façon d'agir et votre sexualité

Victor Hugo, votre façon d'agir est plutôt paradoxale : vous exercez à merveille vos activités lorsque vous travaillez entouré d'une équipe dans un but collectif, mais vous le faites à votre manière d'une façon originale et individualiste : c'est là votre particularité principale, vous avez le souci de marquer et d'exprimer votre originalité et votre spécificité tout en étant bien immergé dans une communauté humaine. Plutôt sec et peu souple, vous êtes inventif et combattez facilement l'autorité pour la simple raison que son existence même va à l'encontre de ces valeurs sacrées que représentent pour vous la liberté, l'indépendance et surtout l'absence de contrainte. L'esprit de compétition vous est totalement étranger, vous préférez nettement être utile et conquérir de nouveaux territoires en général d'ordre humanitaire ou intellectuel. Sur le plan sexuel, vous êtes également souvent original et surprenant, que ce soit sur le plan de vos fantasmes ou celui de vos goûts.

Votre entourage est rapidement conscient de votre vivacité et de votre esprit... polémique et parfois rapide, Victor Hugo. En effet, votre énergie est efficacement mise en œuvre dans la communication, les écrits, les joutes verbales, les discours etc. mais aussi d'une façon plus concrète dans votre vie quotidienne et dans les nombreux petits déplacements que vous effectuez pour rencontrer du monde.

Pour vous, agir, c'est communiquer, convaincre, accumuler les contacts et quelque part vous affirmer en prenant l'ascendant sur votre entourage. Vous êtes souvent mobile, vous pensez que la communication est à la base de toute avancée, et finalement plus utile que l'action directe : pour vous, si les gens sont convaincus, le reste suit forcément.

Vos frères et sœurs si vous en avez ont d'ailleurs sûrement très vite senti cet esprit un peu guerrier qui vous accompagne lorsque vous communiquez. A vous peut-être, avec la maturité, de pondérer un peu votre façon de faire, de parler ou de paraître dès que vous avez un entourage en face de vous...

★★★★★ Mars trigone Uranus, orbe -4° 43'

Un aspect harmonique Mars-Uranus marque une détermination farouche, une volonté de faire valoir ses conceptions par des actions énergiques, soudaines, parfois spectaculaires. Vous savez tendre la corde de l'arc avant d'agir et frapper au moment opportun. Le secret de vos exploits ? Une très bonne maîtrise des actions éclairs. Vous préparez dans l'ombre vos plans, puis passez à une phase d'exécution efficace parce qu'immédiate, souvent fulgurante. Vous n'avez pas un tempérament de vaincu. Lorsqu'il vous faut affronter les faits, c'est avec toute votre énergie et votre volonté que vous tendez vers un but unique : gagner, triompher des éventuels obstacles. Cette configuration planétaire peut vous conduire à des actions risquées, voire héroïques. Et peut-être aussi surestimerez-vous parfois vos forces ou vos chances.

★★★★★ Mars quinconce Jupiter, orbe 1° 1'

Vous savez mobiliser votre énergie à la moindre occasion de saisir une opportunité, de concrétiser les chances qui vous sont offertes. Aussi êtes-vous présent, parfois de manière spectaculaire et démonstrative, dès qu'une assemblée se constitue et que le contexte vous offre des chances de réussite. Trop de précipitation et de zèle peuvent pourtant nuire à vos projets et provoquer l'effet inverse de celui que vous espérez. Car les dangers de cet aspect résident dans l'empressement avec lequel vous vous efforcez de concrétiser vos desseins et ambitions, forçant ainsi les événements alors même que la situation réclame diplomatie et patience. Une fougue souvent excessive peut vous faire manquer la cible choisie. Il est des circonstances qui réclament une gestion précise, une lucidité que cette configuration planétaire tend à vous faire perdre de vue. Toute occasion n'est pas nécessairement bonne. Il serait dommage de perdre votre efficacité par excès d'opportunisme ou d'enthousiasme.

★★★★★ Mars quinconce Saturne, orbe -2° 47'

Agir, mais pourquoi ? Et agir comment ? Le monde qui vous entoure ne vous inspire qu'une confiance très limitée. Les événements vous ont appris à douter des situations simples, à n'intervenir qu'après mûre réflexion. Sensible aux pièges de l'existence, aux affrontements, aux luttes, vous compliquez à loisir vos comportements, passant souvent à côté de votre cible par autocensure. Vos interventions manquent parfois de spontanéité : il vous faut apprendre à maîtriser vos doutes, à acquérir la conviction que vous pouvez vous aussi gérer de manière positive les réalités et les faits. En cherchant bien, il est différentes manières de se simplifier un peu la vie...

Votre intellect et votre façon de communiquer

Votre pensée Victor Hugo fonctionne sur un mode plutôt instinctif et intuitif. Vous "ressentez" peut-être plus que vous ne comprenez, comme si votre raisonnement n'intervenait pas vraiment. Votre grande réceptivité et votre empathie naturelle vous rendent compréhensif, sympathique, chaleureux et bienveillant même si vous paraissez parfois quelque peu négligent, voire même insouciant. Facilement timide et anxieux, vous préférez vous effacer et vous isoler dans un lieu calme pour laisser libre cours à votre inspiration plutôt que de vous imposer. Bien que doté d'une vive imagination vous aurez parfois du mal à émerger du flot de vos pensées mystiques et irrationnelles et pourrez vous montrer encore plus inquiet et impressionnable. Apprenez donc à cultiver l'esprit logique et rationnel ainsi que la volonté, vous y gagnerez en confiance en soi et en créativité, vous verrez...

Vos pensées, Victor Hugo, sont irrésistiblement attirées vers le domaine des loisirs et distractions ou parfois si vous êtes d'une nature particulièrement active vers la création, pour peu qu'elle aussi ait trait à quelque chose qui vous amuse.

Votre façon de communiquer est souvent agréable, charmante, vous êtes du genre à mêler humour et charme à vos discours, et vous pouvez passer des heures à raconter et détailler vos hobbies avec une flamme dans le regard. Cet état esprit est également propice aux aventures amoureuses, à l'éducation des enfants bien souvent émerveillés par votre esprit ludique.

★★★★★ Lune carré Mercure, orbe 0° 41'

Si la Lune sensibilise au relâchement, Mercure induit au contraire un esprit de découverte : tout fait sens, chacun requiert une attention particulière... Et dérange. Cet aspect Lune-Mercure est susceptible d'induire une certaine forme de nervosité et, parfois, d'instabilité. Nervosité due à la multiplication des

sources d'intérêt, l'agitation perpétuelle de votre esprit nuisant au laisser-aller, au bien-être. Le monde extérieur sollicite sans cesse votre attention, vous faisant passer d'un sujet de préoccupation à un autre, au détriment de votre quiétude. Il importe donc d'apprendre à maîtriser deux attitudes antinomiques : L'abandon et la curiosité, le désir de tranquillité et la soif de communication. Les individus qu'on découvre ne sont pas nécessairement ceux avec lesquels on se sent en confiance, en harmonie. L'essentiel est de préserver les uns sans perdre les autres, de vivre en alternance les découvertes et les habitudes.

★★★★★ Mercure trigone Neptune, orbe 3° 48'

Vous avez un sens aigu de la psychologie, des mécanismes intimes de l'humain. Vos relations sont nuancées, adroites, guidées par une intuition juste des êtres. Vous percevez sans effort l'enjeu des situations et des contacts. Votre "sixième sens" vous guide et vous entraîne, parfois, dans d'étranges voies. Sur le plan relationnel, on remarque une indéniable subtilité : vous savez ce qu'il ne faut pas dire, ou au contraire trouver naturellement les mots adaptés à vos interlocuteurs. Vos comportements naturels et irrationnels s'avèrent souvent justes. L'inconnu vous fascine : votre curiosité est grande à l'égard de l'occulte ou du mystère. La vie est d'ailleurs pour vous une gigantesque énigme humaine.

★★★★★ Mercure sextile Mars, orbe -5° 38'

L'harmonique Mercure-Mars signe un esprit alerte, un caractère énergique. Vous savez prendre des décisions rapides et les concrétiser sur-le-champ. Vous n'acceptez jamais les situations figées. Il vous faut concevoir, agir, lutter pour manifester votre sens aigu de la relation : tout vous concerne, le monde, les autres... Et c'est pour vous une nécessité que de vous impliquer dans les relations, les dialogues. Vos réparties tranchantes vous valent une réputation de grande franchise. Sur le plan relationnel, on apprécie votre vivacité d'esprit, votre mobilité. Vous saurez souvent trouver au moment opportun les alliés ou partenaires dont vous avez besoin. Un art de la "débrouillardise" précieux...

Vos buts, motivations, carrière et destin

Votre Soleil se situe en maison IV

Victor Hugo, vous êtes au fond d'une nature qui n'est pas spécialement extravertie (à moins qu'il n'existe d'autres facteurs contraires et saillants dans votre thème) et vous avez tendance à garder en vous vos émotions qui peuvent être très riches. Votre volonté vous pousse plutôt à créer une sorte de sécurité ou de cocon autour de vous.

Particulièrement attaché à votre famille et à votre foyer d'origine, vous avez besoin pour vous sentir bien de cette atmosphère douillette et chaleureuse, de l'amour de vos parents et plus tard de la sécurité familiale que vous aurez forcément envie de construire. Avec un attachement aussi important à votre famille et à votre foyer, vous pouvez fort bien arriver à vous affirmer en conjuguant vos efforts professionnels et votre présence à la maison. Le travail à domicile vous convient particulièrement bien, ou, d'une façon indirecte, les professions en rapport avec la généalogie ou surtout l'immobilier tant vous ressentez aisément les atmosphères et la sécurité dégagées par les lieux que vous visitez.

Souvent, votre père joue un rôle majeur dans votre vie, peut-être trop parfois, avec le risque d'étouffer en vous vos envies de liberté et d'autonomie et de contribuer à accentuer votre introversion naturelle déjà forte.

Vous êtes souvent ce qu'on appelle un tardif et c'est surtout dans la seconde moitié de votre vie que votre volonté pourra s'exercer avec efficacité dans le domaine concret. Vos atouts et votre volonté se trouvent dans le projet d'une construction d'un foyer stable et confortable mais les risques de conflits familiaux existent et c'est surtout dans ce domaine que parfois vous pourriez vous disputer avec votre père pour des questions d'autorité ou de désaccords sur vos projets; plus tard, vous-même pourriez être amené à subir ce genre de désagréments dans votre propre foyer si vous ne faites pas preuve de souplesse.

Le gouverneur de votre thème est en maison IV

Le maître de l'Ascendant se trouve aussi dans l'une des douze maisons du thème. Tout comme le Soleil dans sa maison, il vous apporte certaines facilités ou vous fait apprécier certains domaines de la vie plus que d'autres.

Le maître de votre Ascendant se trouve dans la même maison que votre Soleil : dans ce cas particulier de votre thème, il amplifie les caractéristiques indiquées par celui-ci, décrites plus haut.

Les aspects concernant vos ambitions

Concernant votre destin ou votre carrière, les aspects suivants dans votre thème natal permettent d'affiner ce qui vient d'être dit :

★★★★★ Soleil conjonction Pluton, orbe 2° 16'

L'aspect harmonique Soleil-Pluton est l'indice d'une lucidité d'esprit exemplaire. Sans déstabiliser l'apparence, le masque de la personnalité, Pluton fait prendre conscience du caractère subjectif, contestable, de notre façon d'être. Vous ne vous prenez jamais complètement au sérieux. Vous saisissez les jeux complexes de la nature humaine, sans naïveté, sans simplification excessive. Parce que vous percevez mieux que d'autres les éléments cachés sous-tendant toute situation, on vous dit perspicace. Cet aspect permet de prendre une distance vis-à-vis des circonstances difficiles, de rester de marbre alors même qu'il vous faut surmonter certaines embûches.

★★★★★ Jupiter conjonction Saturne, orbe 3° 58'

Les planètes Jupiter et Saturne sont liées favorablement dans votre thème natal, Victor Hugo : la tradition indique que cet aspect planétaire est un indice favorable pour votre réussite sociale et votre bonne insertion dans la Société. En effet, Jupiter représente le respect des lois et de la hiérarchie, l'acceptation des règles établies et la vie publique, pendant que Saturne symbolise la sagesse, la durée, le sérieux et la persévérance : il est donc tout à fait naturel que par cette configuration de Jupiter et de Saturne, votre carrière - ou votre destin social en général si vous ne travaillez pas - soit bien acceptée par la société et que vous en receviez tôt ou tard les heureuses conséquences.

★★★★★ Soleil opposition Saturne, orbe -3° 48'

La dissonance Soleil-Saturne incite à de fréquentes remises en question. Par volonté de rester lucide, vous doutez de tout ce qui fait votre cadre de vie, de votre entourage et de vous-même. Les événements ont pu vous apprendre la méfiance dont vous faites preuve. Quoiqu'il en soit, vos raisons de vivre ne se fondent pas sur les conventions, les normes habituelles. Il en résulte parfois un sentiment de solitude, voire de révolte. Vous résistez cependant très bien aux situations difficiles. Pré-adapté aux changements de cap, vous savez remettre en cause les fondements de votre existence. Mais les doutes, trop souvent, vous envahissent et paralysent vos démarches. Sans perdre la lucidité qui vous caractérise, il importe

d'accepter parfois plus simplement les faits, de prendre la vie "comme elle vient" sans continuellement vous interroger sur la validité de telle ou telle option. Il s'agit là d'acquiescer la confiance qui vous fait défaut.

★★★★★ Soleil opposition Jupiter, orbe -7° 46'

L'aspect Soleil-Jupiter de votre thème, s'il marque un vif désir d'intégration socioprofessionnelle, peut induire certaines difficultés d'expression dans ce domaine. Par excès ou démesure. Peut-être y a-t-il un décalage entre vos objectifs et les moyens mis en oeuvre pour les réaliser. Le piège de cette configuration est de sacrifier une part essentielle de vous-même à quelque dessein ambitieux mais disproportionné. A trop vouloir s'adapter, on prend le risque de manquer sa cible par excès d'opportunisme. Il importe d'éviter de trahir vos valeurs en cherchant à tout prix à ajuster vos attitudes à la situation. Sans toutefois vous laisser prendre au piège inverse : une soif d'absolu qui interdit les compromis pourtant nécessaires. Il vous faut concilier idéalisme et exigences du moment, respect des principes et esprit d'à propos. Mal intégrée, cette configuration est celle des débordements. Parfois, les outrances sont flagrantes. Ce peut être un tempérament exubérant, démonstratif à l'excès. L'ambition personnelle se transforme alors en orgueil, la jovialité devient démesure. Les éclats d'humeur sont fréquents. Toutefois, cet aspect révèle son caractère positif dans le cadre d'un vécu incitant à trop de réserve et de prudence. Tout est une question d'équilibre et de contexte...

★★★★★ Mercure sesqui-carré Milieu du Ciel, orbe 0° 41'

L'approche intellectuelle que vous avez par rapport à vos buts professionnels ou votre destin tout court, vous semble souvent peu satisfaisante, Victor Hugo. Cette petite dissonance de Mercure à votre Milieu du Ciel vous crée en effet quelques hésitations ou quelques maladresses dans votre façon de communiquer, en certaines circonstances. Rien de grave assurément, à vous d'obtenir petit à petit confiance en vous, en maîtrisant vos dossiers.

★★★★★ Lune sesqui-carré Milieu du Ciel, orbe -1° 23'

Une dissonance entre la Lune et votre Milieu du Ciel, Victor Hugo, peut indiquer un déphasage entre votre sensibilité et les buts que vous vous êtes fixés dans la vie, même s'il est rare que cette dissonance se manifeste d'une façon importante. Vous pouvez avoir l'impression que vos émotions vous jouent parfois des tours en société, que votre popularité laisse à désirer, sans que vous ne le compreniez. Des femmes pourraient s'opposer à votre ascension, dans certaines situations.

★★★★★ Soleil quinconce Uranus, orbe 1° 52'

La dissonance Soleil-Uranus place la personnalité sous le signe d'une volonté foudroyante de se singulariser, de revendiquer par tous les moyens sa spécificité. C'est l'aspect du révolté, du révolutionnaire, du rebelle à toutes formes d'autorité et de modèle. En nuanciant cette interprétation, on mettra en avant un très vif désir d'autonomie, poussé parfois jusqu'à l'individualisme forcené. Vous ne laissez rien ni personne entraver la ligne de conduite que vous avez choisie. Il est dès lors évident que vous ne brillerez pas par la souplesse de vos comportements : mieux vaut aller jusqu'au bout, même dans l'erreur, que de se plier aux exigences de la situation. Votre détermination est certes une force. Mais sans doute serait-il souhaitable de montrer parfois plus d'ouverture aux conceptions d'autrui. Les attitudes tyranniques se retournent fréquemment contre ceux qui les adoptent... Cette configuration reste cependant un très puissant facteur de créativité, à condition de maîtriser votre nature excitable et parfois extrémiste.

★★★★★ Uranus sextile Milieu du Ciel, orbe -5° 2'

Par cet aspect bénéfique d'Uranus sur votre Milieu du Ciel, Victor Hugo, vous avez le talent inné de vous laisser porter par les changements que vous rencontrez sur votre route : loin de vous laisser décourager, les modifications de votre environnement professionnel ou social vous... stimulent ! Vous pouvez alors être opportuniste, dans le bon sens du terme, et avoir pendant votre vie, certains "coups de chance" dont vous amplifierez grâce à votre talent et votre absence de peur de la nouveauté, les effets.

Vos atouts et votre part de jovialité

Votre charisme, votre autorité naturelle et votre générosité sont bien favorisés avec cette position, Victor Hugo. Au diable toute mesquinerie : vous aimez voir large, sans compter, et vous avez souvent une prédisposition naturelle pour voir les choses d'une façon agréable, même si pour cela il s'agit souvent de vous mettre en avant. Les enfants vous apprécient, les gens sont sensibles à votre charme et, même dans le cas où le reste de votre thème exprime une tendance à l'introversion, cette position accentuera un côté chaleureux de votre personnalité : c'est toujours bon à prendre ! Attention au risque de vanité dans certains cas si vous êtes déjà extraverti de nature.

Voici une faveur des astres non négligeable, Victor Hugo : la maison de la carrière qui reçoit dans votre thème natal la planète de la grande fortune ne peut que favoriser votre vie professionnelle et lui apporter avec le temps une ampleur fort agréable et contribuer à ce que vous ayez tôt ou tard la reconnaissance de vos pairs et un certain succès. Vous n'avez pas peur des responsabilités et saurez y faire face.

La planète Jupiter exprime l'idée d'expansion, de largesse, de générosité. Elle correspond aux fonctions de synthèse, d'enthousiasme et d'optimisme : sa présence en maison dans le thème natal a une importance beaucoup plus grande que sa présence en signe puisque Jupiter, comme Saturne, Uranus, Neptune et Pluton est une planète lente. Beaucoup de gens nés à la même époque possèdent Jupiter dans le même signe. Il s'agit donc pour sa présence en signe d'une signification mineure, mineure, moins personnelle que les planètes dites rapides, Soleil, Lune, Mercure, Vénus et Mars, à lire donc avec prudence.

Jupiter dans le signe du Lion vous apporte le goût du luxe, des arts, des fêtes et des spectacles : votre naturel s'adapte à merveille aux loisirs, et si possible d'une façon noble et fière, presque théâtrale. Vous vous sentez à l'aise dans toutes les distractions, vous aimez les enfants, le rire, le faste... Souvent, votre créativité artistique est admirable.

Votre part de gravité

Votre concentration et le contrôle de vos instincts augmentent avec l'âge : vous devenez de plus en plus méthodique, analytique et ordonné, au détriment d'une certaine légèreté et jovialité.

Vos responsabilités, Victor Hugo, ne cessent de s'élever avec les années qui passent, lentement mais sûrement. Votre sens aigu du devoir, votre gestion harmonieuse du temps, votre vision à long terme, votre rigueur morale, tout ceci fait que vous gravissez inexorablement les marches du pouvoir, avec au fond de vous-même, bizarrement, une part réelle d'inquiétude.

Ayant donc un certain goût du pouvoir ou de la réussite, vous vous hissez très haut, mais le risque est tout aussi grand de chuter : il vous faudra autant de persévérance une fois arrivé aux sommets de votre carrière pour... y rester ! Nombre de chefs d'états possèdent souvent cette configuration, à la fois bénéfique mais source potentielle de déception si l'on y met trop d'importance et d'énergie : s'élever à tout prix ne devrait être qu'une petite facette de la vie.

La planète Saturne exprime l'idée de contraction, d'effort, de durée, de limitation, de concentration. Avec Saturne, tout ce qui n'est pas authentique est amené tôt ou tard à être éliminé. On ne peut pas tricher avec Saturne, il correspond à un désir irrésistible de ne faire qu'un avec soi-même avec responsabilité et sagesse. Il est le grand purificateur, il représente nos limites mais aussi notre vérité : sa présence en maison dans le thème natal a une importance beaucoup plus grande que sa présence en signe puisque Saturne, comme Jupiter, Uranus, Neptune et Pluton est une planète lente. Beaucoup de gens nés à la même époque possèdent Saturne dans le même signe. Il s'agit donc pour sa présence en signe d'une signification mineure, moins personnelle que les planètes dites rapides, Soleil, Lune, Mercure, Vénus et Mars, à lire donc avec prudence.

Saturne dans le signe de la Vierge vous rend persévérant et précis. Cette bonne combinaison amplifie votre goût pour les sciences, pour l'effort, vous êtes toujours à essayer de vous améliorer et votre ténacité fait merveille.

Quelques cas particuliers

Votre originalité et vos utopies

De solides protections, amitiés et soutiens arrivent à un rythme saccadé tout au long de votre vie, avec parfois aussi des ruptures aussi brutales qu'elles sont finalement assez faciles à oublier, tant le renouveau de contacts est assuré avec vigueur.

Les amis que vous rencontrez ont souvent des caractères très forts ou sont des personnages un peu à part; en effet, vous ne concevez l'amitié que comme un terrain riche et varié où chacun se doit d'apporter sa touche d'originalité et de différence, sinon, à quoi bon ?

Le danger pour vous réside dans le fait de s'engouffrer dans des projets trop utopiques pour être menés à bien dans la durée, ou de compter sur des partenaires un peu trop excentriques pour être fiables, à moins que cela ne soit vous-même qui, à certaines occasions, puissiez faire preuve d'une trop grande indépendance d'esprit ou tout simplement d'une trop grande audace pour être véritablement soutenu.

Dans cette configuration typique, votre popularité peut venir et repartir aussi vite qu'elle est venue. C'est à vous d'apprécier le seuil d'originalité que vous ne devez pas franchir sous peine d'en subir les conséquences !

Votre inspiration et vos illusions

Vous êtes particulièrement sensible, intuitif et avez une imagination très puissante. Vous pouvez aux yeux des autres paraître un peu mystérieux, mais en réalité, vous l'êtes également pour vous-même, parfois inconscient de certaines conséquences de vos actes, enveloppé par tant d'impressions nébuleuses

qui vous écartent du monde concret.

Votre comportement peu parfois surprendre car vous avez tellement de flair que vous pouvez changer d'attitude et étonner votre entourage à cause de cette perception fine des choses qui échappent en général au commun des mortels.

Vous avez une certaine prédisposition à essayer des expériences nouvelles qui sortent parfois du cadre de la bienséance ou même de la morale, simplement par goût du plaisir et un certain laisser-aller... Vous êtes à vrai dire au delà des lois et des règles précises, votre émotivité peut à certaines occasions vous entraîner assez loin.

Votre passion et votre autorité

Vous avez généralement eu une enfance assez tendue pour diverses raisons possibles. Le début de votre vie n'a pas été spécialement facile et vous avez pu ressentir une angoisse bien réelle, pour des causes... qui ne l'étaient pas forcément.

Dans votre sphère intime et privée, lorsque vous êtes en confiance, vous pouvez vous montrer assez dominateur et autoritaire, alors qu'à l'extérieur, vous n'oserez pas montrer cette facette de votre personnalité.

Votre sensibilité est profonde et vous pouvez être blessé intérieurement pour peu de choses alors que vous ne le montrez jamais mais dès la maturité, vous ferez de votre finesse un atout au lieu d'une vulnérabilité.

Symboliquement et d'après la tradition, votre père peut parfois vous sembler autoritaire ou dominateur : ce n'est pas forcément vrai mais c'est ce que vous pouvez percevoir, en particulier pendant votre enfance.

Vos planètes isolées

En général, les dix planètes du thème se trouvent en relation avec d'autres planètes, par les aspects astrologiques majeurs ou mineurs. Ces liens permettent à ces planètes ou énergies qui se manifestent dans la personnalité du sujet, de fonctionner et de s'exprimer avec des garde-fous et avec une certaine tonalité.

Rarement, il peut arriver que dans un thème, une planète soit complètement déconnectée des neuf autres.

Les astrologues ont constaté que lorsque c'était le cas, le sujet ressentait l'énergie de la planète solitaire ou isolée d'une façon singulière, à la fois saccadée et avec beaucoup de puissance. Ainsi par exemple, le célèbre astrologue Jean-Baptiste Morin de Villefranche indique « qu'une planète solitaire présage quelque chose d'insolite ou d'extraordinaire, à l'endroit des significations rattachées à la maison qu'elle occupe » (source : l'astrologie selon Morin).

La méthode de détection que nous utilisons est la suivante : une planète est dite isolée si elle ne fait aucune conjonction, semi-sextile, sextile, carré, trigone, opposition ou quinconce à l'une des neuf autres

planètes du thème de naissance, en prenant en compte les orbes de ces aspects. On ne tient pas compte des angles du thème dans cette détection.

Il est dans tous les cas important de retenir qu'une planète isolée agit clairement lorsqu'elle est personnelle : ainsi le Soleil, la Lune, Mercure, Vénus ou Mars, lorsqu'elles sont isolées, produiront à coup sûr les effets particuliers dont parle Jean-Baptiste Morin de Villefranche. Pour Jupiter, Saturne, Uranus, Neptune et Pluton, il convient d'être prudent, ces cas n'ayant pas encore été bien étudiés en volume.

Votre thème ne comporte aucune planète isolée, ce cas particulier n'intervient pas dans votre thème.

Annexe 1 : vos dominantes mineures

Les cinq dominantes qui suivent sont moins importantes que celles décrites au début de votre étude et ne se perçoivent pas forcément : elles peuvent toutefois, dans certains cas, apporter quelques compléments mineurs à l'analyse de votre caractère, mais plutôt à titre de curiosité. Il n'est pas nécessaire d'en tenir compte lors des premières lectures de votre portrait.

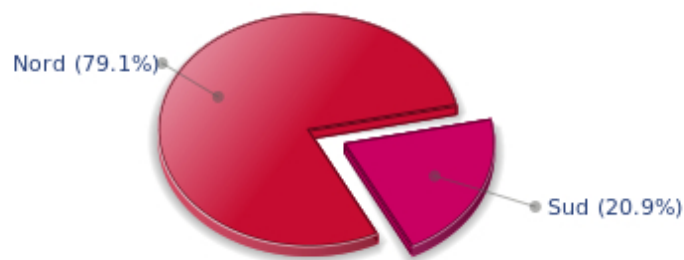
Vos répartitions planétaires : hémisphères Nord Sud et Est Ouest

L'axe qui lie la pointe de la maison 1, l'Ascendant, à la pointe de la maison 7, le Descendant, sépare le zodiaque en deux bols, un bol supérieur, au Sud, et un bol inférieur, au Nord. La partie Sud et la partie Nord, pour reprendre une expression du célèbre astrologue américain Rudhyar, correspondent aux deux fonctions "être" ou "fonctionner"; bien d'autres concepts sont aussi associés à cette répartition entre hémisphères Nord et Sud, comme ceux de l'introversion - pour l'hémisphère Nord - et l'extraversion - pour l'hémisphère Sud - l'être ou le paraître, la vie intérieure ou la vie extérieure, la réflexion ou l'action, rêver sa vie ou vivre ses rêves, l'abstrait ou le concret, la discrétion ou la mise en vedette etc.

Il ne s'agit pas forcément d'une détermination, mais d'une sensibilité personnelle : ainsi, certains ou certaines seront projetés dans la vie publique malgré un hémisphère Nord très chargé, mais si cela se produit, cela ne sera pas forcément vécu de façon volontaire, par goût ou par nature. Réciproquement, certains hémisphères Sud très chargés ne provoqueront pas automatiquement chez leurs propriétaires une destinée célèbre, mais ceux-ci auront tendance, si leur vie est trop "calme" à rechercher le devant de la scène. Il est question ici de nature profonde et d'inclination naturelle. Bien sûr, aucune des typologies n'est "supérieure" à une autre.

Dans votre thème natal, Victor Hugo, les dix planètes principales sont réparties de la façon suivante :

Vos Hémisphères Nord et Sud



Victor Hugo, la prédominance d'éléments planétaires dans l'hémisphère Nord vous incline à la réflexion, à l'être, à l'imagination plutôt qu'à l'extériorisation de vos actes et à une certaine mise en vedette que vous ne souhaitez pas. Il vous appartient donc, pour tempérer cet état de choses et si vous le souhaitez bien sûr, de forcer parfois votre nature en agissant au grand jour, de vous faire violence pour communiquer, pour vous montrer... pour avancer dans le concret et mieux profiter de votre nouvelle situation ainsi acquise.

Le thème astral de naissance est découpé en deux autres parties, orientale et occidentale, par l'axe vertical qui relie le Milieu du Ciel au Fond du Ciel.

La partie orientale, à l'Est, du côté de l'Ascendant, est le monde du moi, de la volonté, du magnétisme personnel, de la vitalité, alors que la partie occidentale, à l'Ouest, du côté du Descendant, est le monde des autres, de la communication, du rapport à autrui et de son influence, de la souplesse et de l'adaptabilité.

Victor Hugo, voici la répartition des planètes entre vos deux hémisphères Est et Ouest :

Vos Hémisphères Est et Ouest

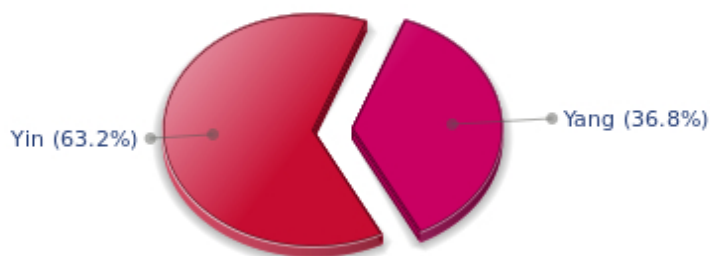


Victor Hugo, les parties Est et Ouest sont bien équilibrées dans votre thème de naissance : cela signifie que vous n'êtes ni dans l'excès de volonté ou d'autoritarisme, ni dans celui de l'influéabilité ou de la fragilité. Vous savez prendre des décisions en toute conscience sans l'aide de personne quand il le faut, mais avez aussi à cœur de tenir compte de votre entourage sans que cela vous pose de problème, avec tact et intelligence.

Vos polarités Yin et Yang

Les douze signes sont répartis en deux groupes de polarités, appelés groupe actif et groupe passif, ou encore parfois masculin et féminin, positif et négatif, Yang et Yin : Cette répartition correspond à deux tonalités assez distinctes, la première apportant extraversion, action, assurance et dynamisme, la seconde introversion, réactivité, réflexion et prudence. L'une n'est pas supérieure à l'autre, chaque groupe ayant ses atouts et ses faiblesses. Les signes impairs, Bélier, Gémeaux, Lion, Balance, Sagittaire et Verseau font partie du premier groupe, alors que les signes pairs - parce qu'ils commencent au second signe - Taureau, Cancer, Vierge, Scorpion, Capricorne et Poissons appartiennent au second groupe.

Vos Polarités Yin et Yang



En fonction de vos planètes et de vos angles, vous êtes, Victor Hugo, plutôt du groupe Yin, le groupe passif : vous êtes plutôt introverti, imaginatif et parfois discret, mais vous avez la profondeur et la sagesse de ceux qui ne se contentent pas du bruit pour rien ou du clinquant. Vous doutez parfois, mais pensez que ceux qui ne doutent pas sont... un peu inconscients. A vous peut-être de vous lâcher un peu et de mettre votre réserve de côté : le juste équilibre est parfois plus sain.

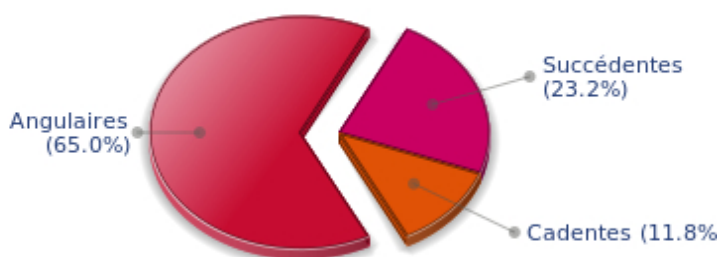
Vos accentuations de maisons

Les maisons sont réparties en trois types : les maisons angulaires, succédentes et cadentes.

Les premières sont les plus importantes, les plus "typées" et les plus énergétiques. Ce sont les maisons 1, 4, 7 et 10 dont les pointes – ou début – correspondent aux quatre fameux angles : l'Ascendant ou AS pour la maison 1, le Fond du Ciel ou FC pour la maison 4, le Descendant ou DS, en face de l'Ascendant pour la maison 7, et le Milieu du Ciel ou MC pour la maison 10, en face du Fond du Ciel.

Les planètes de votre thème natal, valorisées selon une batterie de critères complets intégrant toutes les règles de l'astrologie occidentale, valorisent à leur tour des types de maisons, de la même façon que les signes, les maisons, les répartitions etc. comme précédemment.

Vos Accentuations de Maisons



Vos maisons angulaires – le groupe des maisons 1, 4, 7 et 10 - sont les plus valorisées dans votre thème, Victor Hugo : la tradition indique qu'elle sont les plus dynamiques, les plus fortes. Elles peuvent – mais cela dépend du reste de votre thème natal – laisser penser que vous êtes un homme assez typé, entreprenant et énergique. Les maisons angulaires sont en effet des maisons dites d'impulsion, qui correspondent à une personnalité puissante, énergique, dominatrice.

Les destins qui sortent de l'ordinaire correspondent souvent à des maisons angulaires prédominantes, mais il ne s'agit que d'une indication partielle...

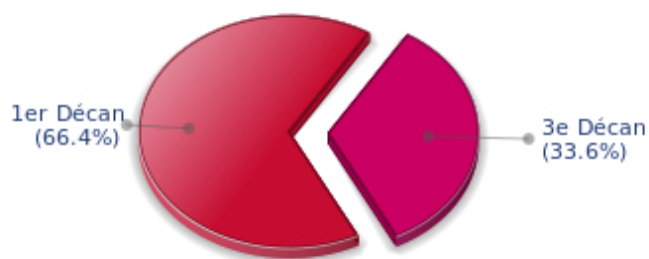
Vos décans ésotériques

Chaque signe est constitué de 30 degrés et peut être partagé en trois parties égales : les décans. La tradition indique que l'on peut associer à ces trois décans une certaine signification. L'usage est en général de limiter leur champ d'application au signe solaire, mais il est encore plus intéressant d'effectuer une répartition de toutes les planètes pour avoir une idée de l'importance respective de ces trois décans dans le thème natal en vue d'obtenir un éclairage complémentaire de la personnalité.

Ces significations sont à prendre en compte avec la plus grande prudence, il s'agit en effet de caractéristiques mineures, mais qui peuvent parfois accentuer d'autres traits saillants du caractère.

Pour une planète, individuellement, l'usage est de considérer que le premier décan accentue les caractéristiques du signe. Les deux autres décans correspondent à des sous-dominantes, fonctions de la nature de chaque signe. Ce système conduit à une multiplication des significations et une impossibilité d'y voir clair : nous préférons ne donner que le sens de l'accentuation d'un décan par rapport aux deux autres, dans l'ensemble du thème natal. La prudence la plus grande est de mise pour cette indication à la fois générale pour votre thème, mais aussi mineure et pas forcément fiable : il ne nous paraît pas essentiel de lire sa signification dans un premier temps.

Vos Décans Ésotériques



Le premier décan, c'est-à-dire la partie entre 0 et 10° des signes zodiacaux, est majoritaire dans votre thème natal, Victor Hugo : traditionnellement, ce décan est rattaché à la vitalité et au physique et tendrait à penser que votre énergie concrète peut s'exprimer d'une façon efficace, sur un plan matériel et charnel.

Annexe 2 : votre étude karmique

Le thème karmique est un complément du portrait psychologique ou thème natal. Cette étude se fonde sur les positions des nœuds lunaires, de la Lune noire, de la Part de Fortune et des planètes rétrogrades : des éléments du thème - pour les premiers - que l'on nomme parfois points fictifs, et qui renseignent sur le sens spirituel de votre destinée. Parce qu'il y a en chacun de nous un acquis et une quête, notre vie est un parcours évolutif... A condition bien sûr d'aller dans le bon sens! Très prisé par les astrologues indiens, l'axe des nœuds lunaires (nœud nord et sud) est traditionnellement l'indice du fil d'Ariane que nous sommes invités à suivre. La Lune Noire quant à elle indique le secteur que nous avons le plus de chances de transformer ou transcender, tandis que la Part de Fortune renseigne sur le domaine dans lequel nous aurons des facilités d'expression particulières. Les planètes rétrogrades peuvent parfois indiquer certains problèmes que nous aurons à résoudre.

Les nœuds lunaires : un chemin spirituel

Issus de la tradition indienne, les nœuds lunaires se fondent sur une idée simple : chacun d'entre nous à une mission ici-bas, un destin, un cheminement qui lui est propre. La vie est, selon cette philosophie, une école : l'axe des nœuds renseigne sur nos acquis (nœud sud, notre karma, témoin de notre héritage spirituel ou de nos vies antérieures) et nos buts sur cette terre (nœud nord, notre dharma, sens de notre incarnation présente). C'est pour cette raison qu'on nomme souvent l'étude des nœuds lunaires "astrologie karmique". Nous n'évoquerons pas ici d'hypothétiques existences passées. Qu'importe d'où nous viennent nos tendances présentes! L'essentiel n'est-il pas de prendre conscience du sens de notre vie, de sa finalité ou de notre dharma ? Un sens qu'on trouve souvent vers l'âge de 37 ans, lorsque les nœuds lunaires occupent la même position qu'à la naissance.

Vos faits et gestes expriment un défi : celui de consacrer une part importante de vous-même au dévouement, à l'abnégation. La vie vous impose quelques sacrifices, consentis (et volontairement assumés) ou imposés par les aléas quotidiens. Vous avez très tôt manifesté un sens critique aigu et adopté des attitudes rationnelles, logiques et raisonnables, mais relativement individualistes. Pourtant, vous apprenez au fil du temps à "lâcher du lest", à offrir une part essentielle de vous-même afin de dépasser le "chacun pour soi". Aussi, les épreuves que la vie vous impose ont pour vous un sens : les êtres ne répondent pas nécessairement à vos jeux, tandis que votre entourage contrarie parfois vos desseins et ambitions... Sans doute vous faut-il acquérir graduellement le détachement des "vieilles âmes", des êtres qui ont appris à ne retenir que l'essentiel - la vie intérieure ou la survie - et qui savent la vanité des "petites choses" de ce monde. Vous saurez mieux que d'autres faire face aux situations de crise, parce que les circonstances, quelles qu'elles soient, cachent une dimension spirituelle et un tremplin d'évolution. Peu à peu, vous vous initierez à l'art d'accepter les choses sans vous renier. La compassion et l'amour d'autrui forgent alors le thème central de votre existence.

Vous savez vous faire des amis et vous attacher la confiance et l'estime de votre entourage. Très tôt, vous avez développé un sens aigu des relations fraternelles, recevant et donnant une part de vous-même sans compter. Cet esprit d'entraide vous confère une insouciance qui peut aller jusqu'au laisser-aller... Mais à trop vouloir vous appuyer sur des amitiés, vous prenez le risque de subir quelques revers : l'idéalisme et le dévouement spontané se heurtent parfois à des réactions ingrates ou à l'indifférence de ceux que vous cherchiez à aider. En fait, votre destin est probablement marqué par une quête de réalisation individuelle. L'essentiel est alors pour vous de créer, d'engendrer un fruit, une oeuvre, un enfant... Peu à peu, vous devenez indépendant, sans égoïsme mais avec la force de ceux qui savent ne pouvoir compter que sur eux-mêmes. N'hésitez pas à aller jusqu'au bout de vos rêves, à créer, engendrer. Votre

épanouissement passe par une création, quelle que soit sa forme. Vous découvrez peu à peu le plaisir de concevoir à votre guise, sans ingérence extérieure. L'essentiel est alors de vous trouver un champ d'expression personnelle, d'avoir, comme le dit le poète, "devant les yeux, sans cesse, nuit et jour, ou quelque grand labeur ou quelque grand amour".

Lilith ou la lune noire

La Lune noire est l'étincelle de refus et de distance qui sommeille en chacun de nous. Selon le signe qu'elle occupe dans votre thème, elle met l'accent sur un désir de transformer, de sublimer une part de votre vie. Insondable et mystérieuse, la Lune noire apporte une dimension différente au secteur qu'elle touche. Subtile dans ses manifestations, elle n'en est pas moins forte, implacable, exigeante jusqu'à l'extrême... La Lune noire, nommée également Lilith, est votre flamme intérieure d'héroïsme et d'insoumission.

Vous êtes un individu assoiffé de précision et de perfection. Aussi, vos révoltes sont fréquentes : toute mécanique qui n'est pas parfaitement rodée vous est étrangère. Tout être dont les attitudes vous paraissent incohérentes devient l'objet d'un refus. Vous saurez mieux que d'autres tourner en dérision les modèles sociaux stéréotypés, trop convenus et pourtant inopérants. Mais sans doute parviendrez-vous souvent à donner une dimension logique aux situations les plus folles.

Vous avez plus que d'autres le sentiment d'être unique, différent de votre entourage parce que chargé d'une mission particulière, d'un destin hors norme. Cette configuration marque parfois un orgueil démesuré (si la Lune noire est mal vécue). Pourtant, bien intégrée (et elle le sera avec le temps), cette Lune noire forge les grandes destinées, celles qui imposent certains sacrifices et qui obligent à une ascèse, une relative solitude. Le risque est de montrer parfois trop d'intransigeance, de ne pardonner ni les faiblesses de votre entourage, ni même les vôtres. Mais c'est là que réside aussi votre force : un sens inné du devoir, quel que soit le prix à payer d'une lente ascension.

La Part de fortune

Point fictif très ancien, la part de Fortune dépend de la phase lunaire au moment de votre naissance. La maison astrologique qu'elle occupe est particulièrement valorisée. Dans votre thème, la Part de Fortune est en maison 3 : votre richesse, c'est la communication. Vous cherchez à intégrer les expériences de votre entourage, en quête d'un modèle à suivre, d'une idéologie ou d'un comportement original. Vous savez mieux que d'autres observer et comprendre vos proches. Aussi, votre destin s'articule autour des activités relationnelles. Vous trouverez votre plein équilibre en accordant une grande place aux échanges et dialogues.

Les planètes rétrogrades

La tradition karmique insiste sur les problèmes posés par les planètes dites rétrogrades. Elles seraient l'héritage d'un passé mal vécu, un compte à régler en quelque sorte. L'interprétation de ces rétrogradations peut vous paraître négative ou excessive. Parfois, cependant, vous reconnaîtrez un scénario que vous avez souvent vécu, de manière répétitive... tout se passe comme si vous connaissiez des échecs multiples ayant une cause unique. Jusqu'au jour où une prise de conscience vous en libère! En intégrant peu à peu ces énergies planétaires, vous parviendrez à maîtriser ces difficultés, à régler votre dette karmique. En réalité, chaque planète rétrograde met l'accent sur une possibilité d'évolution. Mais rien ne peut se faire sans la volonté de grandir spirituellement, et de vaincre vos propres démons.

Avec un Jupiter rétrograde le jour de votre naissance, la vie vous apprend à saisir les opportunités qui se présentent un jour à chacun d'entre nous, mais que certains concrétisent et d'autres pas. Ceux qui s'adaptent vite aux circonstances ont plus de chances de réaliser leurs ambitions que ceux qu'il faut encourager et inciter à agir à chaque nouvelle occasion. Durant l'enfance, vous n'avez pas toujours su répondre efficacement aux sollicitations concrètes de l'existence, laissant de plus "chanceux" accomplir ce dont vous rêviez. Vous préférerez goûter ici et maintenant les plaisirs qui se présentaient plutôt que de chercher de nouvelles voies de développement ou d'exploration. Sans doute n'étiez-vous pas assez optimiste. Les caractères entreprenants vous étaient étrangers... Plus tard, vous découvrirez que l'expansion forcenée dont le monde moderne nous vante les mérites a en réalité peu d'importance pour vous. Votre voie n'est pas forcément axée sur le prestige personnel. Subtilement, vous intégrez des valeurs non matérielles et acceptez d'autant mieux de n'avoir pas toujours saisi les chances qui vous étaient offertes.

Le karma lié à un Saturne rétrograde incite au self-contrôle poussé parfois jusqu'à l'autocensure : particulièrement durant l'enfance, vous doutiez de vos capacités, de vos talents. Vous aviez tendance à vous mettre ainsi en situation d'échec, à vous sous-évaluer. Les obstacles alors ne manquent pas : les tabous et interdits en tout genre freinent votre évolution. Peu à peu, la vie vous apprend à ré-évaluer vos propres possibilités, à acquérir plus de confiance en vous. Votre rigueur personnelle peut alors s'avérer constructive : sans vous laisser déstabiliser par les épreuves que la vie vous impose, vous cultivez une discipline personnelle propice à une lente évolution. Un chemin sûr mais parfois ardu.

Uranus était rétrograde le jour de votre naissance : rebelle dans l'âme, vous avez souvent adopté des comportements tyranniques ou jusqu'au-boutistes. Cette manière d'être vous a valu des déboires. Vous manquait la souplesse sans laquelle on force inutilement les évènements. Le risque est alors de vous enfermer dans des schémas rigides et une logique personnelle incompatible avec celle d'autrui. C'est précisément ce que la vie vous apprend : au fil des ans, vous nuancez vos jugements et réactions, adoptant des attitudes moins tranchées et moins réfractaires. Il vous faut perdre le caractère essentiellement individualiste qui était celui de votre enfance pour acquérir plus d'ouverture aux idées et aux problèmes d'autrui. Une voie d'amour, en quelque sorte. Sans perdre votre remarquable détermination, il vous faut accepter une certaine forme de renoncement et vous montrer sensible aux logiques diverses qui font la richesse de notre vie sociale.

Neptune, rétrograde dans votre thème, concerne la spiritualité. Sans doute avez-vous manifesté tôt quelques réticences à l'égard de ce monde subtil qu'est la foi. Refusant parfois les signes ou les clins d'oeil du destin, vous préférerez-vous en tenir à vos certitudes, à un contrôle rigoureux et objectif de votre vie. Redoutant vos propres aspirations, vous vous fiez volontiers aux autres : d'où un certain manque d'autonomie, et l'impression parfois de ne pas recevoir d'autrui autant que vous pensez avoir donné. Pourtant, certaines désillusions vous apprennent à relativiser cette attitude calculatrice et méthodique, à vous abandonner à l'irrationnel de l'amour et trouver ainsi un cheminement intérieur plus spirituel. L'ouverture à l'invisible s'opère au fil des ans et des expériences. Votre générosité grandira en même temps que vous percevrez celle de votre entourage.

N.B. : l'astrologie moderne a de moins en moins tendance à tenir compte de la notion de planètes rétrogrades.

Conclusion

Quelques remarques sont nécessaires afin de mieux profiter d'un portrait fait par l'astrologie : d'abord, il ne faut pas perdre de vue qu'un thème natal est à la fois une photographie du ciel de naissance, mais en même temps une structure qui contient non seulement des caractéristiques mais aussi un potentiel d'évolution de la personnalité.

En ce sens, il faut être conscient que de la même façon que dans la vie, tout le monde sait bien qu'on ne commence à se connaître vraiment qu'à partir de la quarantaine, voire au-delà, certaines caractéristiques ou traits de caractère d'un tel portrait peuvent sembler étonnants : si tel est le cas, c'est souvent parce que les caractéristiques en question ne se sont pas encore épanouies.

Certaines personnalités se révèlent sur le tard, d'autres d'une façon plus précoce. Il faut toujours être prudent dans la mesure où une structure psychologique est en perpétuelle évolution, par les événements, par la maturité qui vient petit à petit etc. On ne saurait trop insister sur cet aspect "mobile" de personnalité au cours du temps.

Il est par contre assez difficile de faire la distinction entre ce qui est "déjà présent", à la période de votre vie où vous lisez la signification de votre thème, et ce qui apparaîtra un peu plus tard, par la logique de votre évolution : à vous de faire le tri, et dans la plupart des cas, vous constaterez que les informations données par un portrait astrologique apportent beaucoup sur la connaissance que l'on a de soi.

Enfin, il faut souligner également que plusieurs lectures d'un portrait astrologique sont généralement nécessaires pour bien s'imprégner des différentes significations, pour apprécier les importances relatives de chaque trait de caractère expliqué.

Dans tous les cas, il est certain qu'aller vers une meilleure connaissance de son propre fonctionnement ne peut qu'aider à son épanouissement plus rapide, et c'est sans nul doute l'un des rôles importants de l'astrologie : se connaître mieux de façon à évoluer plus rapidement, gérer ses faiblesses pour en éviter les conséquences, et profiter de ses atouts pour agir de la façon la plus efficace possible.
