

**Portrait Astrologique
de William de Cambridge**





Portrait Astrologique de William de Cambridge



Introduction	2
Vos planètes, maisons, aspects et carte du ciel	5
Préambule	8
Vos répartitions planétaires	9
Vos éléments et modes dominants	10
Vos dominantes : planètes, signes et maisons	11
Vos style, comportement et particularités	16
Votre sensibilité	20
Votre affectivité	21
Votre façon d'agir et votre sexualité	23
Votre intellect et votre façon de communiquer	24
Vos buts, motivations, carrière et destin	25
Vos atouts et votre part de jovialité	28
Votre part de gravité	29
Quelques cas particuliers	30
Vos planètes isolées	31
Annexe 1 : vos dominantes mineures	32
Annexe 2 : votre étude karmique	36
Conclusion	39



Portrait Astrologique de William de Cambridge

Introduction

Pour profiter de ce portrait, nous vous conseillons de lire attentivement l'introduction et le préambule, puis de vous imprégner tranquillement des interprétations de chaque chapitre. Les textes étant nombreux, à l'image de la complexité d'un être humain, il vous faudra plusieurs lectures afin de maîtriser ce contenu, pour une meilleure connaissance de vous-même. Votre patience sera ainsi récompensée.

Cette étude a pour objet de décrire votre portrait psychologique, d'en extraire les points fondamentaux sur le plan personnel. Elle commence par l'analyse de vos dominantes planétaires : celle-ci a pour but de cerner des éléments généraux de votre personnalité, avant d'aller plus loin dans le détail. Dans ce portrait, onze dominantes sont analysées, les moins importantes se trouvant dans l'annexe 1 à la fin de l'étude pour davantage de clarté. Votre étude décrit ensuite les différentes facettes de votre personnalité :

Globalement, en dehors même des échanges relationnels, chacun s'exprime et ressent les choses en fonction de son caractère et de ses motivations personnelles : l'Ascendant et le signe solaire expliquent la façon dont vous fonctionnez dans la vie et portent un éclairage ayant une importance capitale pour mieux vous cerner. Nous donnons ici la description du signe solaire (votre moi profond), de l'Ascendant (votre comportement aux yeux des autres), et du maître de votre Ascendant en signe (des nuances concernant le style de votre personnalité). Ces informations apportent en effet à elles seules près du tiers ou de la moitié de votre signature psychologique en fonction des autres caractéristiques de votre thème natal.

La sensibilité se voit ensuite, c'est-à-dire la façon avec laquelle vous recevez les choses et exprimez vos émotions; celle-ci agit de façon permanente tel un filtre lors de vos échanges avec autrui, même si elle ne devient que secondaire lors de relations purement amoureuses où à ce moment, l'affectivité va prédominer. La sensibilité, c'est à la fois la façon avec laquelle vous percevez les choses, votre radar, votre humeur de tous les jours, mais aussi comment vous réagissez au quotidien avec vos proches. C'est ce que voient les autres de vous tout de suite. Un second paragraphe explique dans quel domaine de la vie votre sensibilité et vos émotions sont pour vous les plus impliquées, où finalement vous êtes le plus vulnérable.

C'est votre affectivité, la façon dont vous aimez et avec laquelle vous exercez votre séduction, qui se met ensuite en action dès que vous tombez amoureux : une première partie indique la structure de base ou la forme principale qu'elle revêt, et une seconde partie décrit plutôt dans quel domaine et sous quelle forme vous êtes capable de l'exprimer au mieux compte-tenu de votre personnalité.

Un autre domaine fondamental qui vous est bien spécifique est celui du mode d'action et de la sexualité : de quelle façon vous agissez, comment vous y prenez-vous pour obtenir ce que vous voulez, quelle forme a votre désir ? Douze possibilités existent, très différentes les unes des autres. L'étude vous révèle la vôtre. Un second paragraphe explique dans quel domaine de la vie vous pouvez le plus efficacement exercer votre aptitude à agir et à conquérir.

La façon de communiquer et de penser est évidemment un des éléments fondamentaux qu'il convient d'intégrer dans l'explication et la description de votre personnalité. Elle influence en effet l'ensemble de votre comportement et peut ainsi modifier ou améliorer la perception qu'ont les autres de vous (l'extraversion peut "compenser" une affectivité faible par exemple, une foule de cas sont possibles). Un chapitre complémentaire indique le domaine privilégié de la vie où vous aimez particulièrement communiquer, exercer votre réflexion et rencontrer du monde.

Par ailleurs, un aspect encore plus individuel a son importance afin de mieux vous définir : chacun possède un centre d'intérêt, une façon privilégiée de se réaliser ou d'accomplir sa destinée ; cette motivation principale est indiquée par la position de votre Soleil et du gouverneur de votre thème en maison astrologique, dont nous donnons ici la description détaillée.

Chacun possède dans son thème natal une possibilité d'épanouissement spécifique, une panoplie d'atouts, de protections et de qualités. Quel forme prend ce facteur chance de votre personnalité et dans quel domaine pouvez-vous de la meilleure façon exercer vos meilleures qualités ? C'est l'objet de ce chapitre de vous le révéler.

D'un autre côté, chacun ressent bien qu'il a une part de vulnérabilité, de doute, de peur d'aller de l'avant en lui-même. De quelle façon s'exerce cette part de gravité que vous avez-en vous, comment l'utiliser pour évoluer et se débarrasser du superflu ? Ce sont ces informations qui vous sont indiquées dans ces deux paragraphes.

Découvrez ensuite trois traits de votre personnalité qui doivent être perçus comme secondaires et non comme essentiels. Ces descriptions concernent vos prédispositions qui ne se déclenchent qu'en fonction des événements extérieurs et non par votre propre volonté; appelons cela une part de fatalité, toujours est-il que votre destin ne peut se dérouler que par rapport à ce que vous êtes : ces caractéristiques font donc quand même bien partie de vous, même si elles représentent en quelque sorte une partie plus inconsciente de ce que vous êtes.

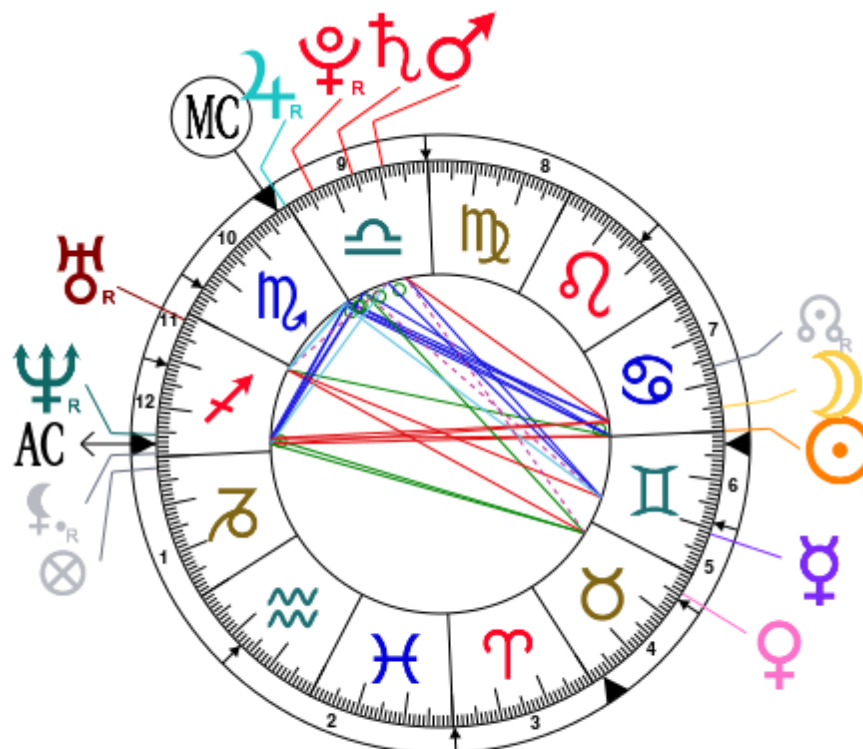
Le thème karmique est un complément du portrait psychologique ou thème natal. Celui-ci se fonde sur les positions des noeuds lunaires, de la Lune noire, de la Part de Fortune et de la rétrogradation des planètes : des éléments du thème - pour les premiers - que l'on nomme parfois points fictifs, et qui renseignent sur le sens spirituel de votre destinée. Parce qu'il y a en chacun de nous un acquis et une quête, notre vie est un parcours évolutif.. Mais ces textes sont à lire avec la plus grande prudence, l'astrologie karmique étant une partie assez controversée de l'astrologie moderne : c'est la raison pour laquelle vous trouverez cette analyse en annexe 2 de votre étude.

Vos planètes, maisons, aspects et carte du ciel

William de Cambridge, né le 21 juin 1982, 21h03mn à Paddington (Middlesex), United Kingdom [0.120 ; 51.32N ; 1E00]

Planètes natales			En Maison	Maisons natales (Placidus)	
☉ Soleil	0°06'	♋ Cancer	Maison 7	Maison 1	27°26' → Sagittaire
☾ Lune	4°58'	♋ Cancer	Maison 7	Maison 2	12°41' ♉ Verseau
☿ Mercure	8°58'	♊ Gémeaux	Maison 5	Maison 3	0°19' ♈ Bélier
♀ Vénus	25°40'	♉ Taureau	Maison 5	Maison 4	2°26' ♉ Taureau
♂ Mars	9°12'	♎ Balance	Maison 9	Maison 5	24°09' ♉ Taureau
♃ Jupiter	0°29' R	♏ Scorpion	Maison 10	Maison 6	11°16' ♊ Gémeaux
♄ Saturne	15°30'	♎ Balance	Maison 9	Maison 7	27°26' ♊ Gémeaux
♅ Uranus	1°30' R	→ Sagittaire	Maison 11	Maison 8	12°41' ♌ Lion
♆ Neptune	25°33' R	→ Sagittaire	Maison 1	Maison 9	0°19' ♎ Balance
♇ Pluton	24°10' R	♎ Balance	Maison 9	Maison 10	2°26' ♏ Scorpion
♁ NL	13°20' R	♋ Cancer	Maison 7	Maison 11	24°09' ♏ Scorpion
♁ Lilith	29°23' R	→ Sagittaire	Maison 1	Maison 12	11°16' → Sagittaire
AS AS	27°26'	→ Sagittaire			
MC MC	2°26'	♏ Scorpion			

Comme il est d'usage, nous considérons qu'une planète à moins de 1 degré de la maison suivante lui appartient, et nous prenons 2 degrés pour le cas de l'AS et du MC.



Liste de vos aspects planétaires actifs

Vous trouverez ci-dessous la liste de tous vos aspects actifs interprétés dans cette étude, en plus de vos planètes en signe, en maison et de toutes vos dominantes planétaires. Les aspects entre les planètes lentes elles-mêmes étant de nature collective ne sont pas affichés, comme il se doit.

- ★★★★★ Soleil conjonction Lune, orbe 4° 51'
- ★★★★★ Soleil trigone Jupiter, orbe 0° 22'
- ★☆☆☆☆ Soleil quinconce Uranus, orbe 1° 23'
- ★★★☆☆ Soleil opposition Neptune, orbe -4° 33'
- ★★★★★ Soleil trigone Pluton, orbe -5° 56'
- ★★★★★ Soleil opposition Ascendant, orbe -2° 4'
- ★★★★★ Soleil trigone Milieu du Ciel, orbe 2° 19'
- ★★★☆☆ Lune carré Mars, orbe 4° 14'
- ★★★★★ Lune trigone Jupiter, orbe -4° 28'
- ★☆☆☆☆ Lune opposition Neptune, orbe -9° 25'
- ★★★★★ Lune opposition Ascendant, orbe -7° 31'
- ★★★★★ Lune trigone Milieu du Ciel, orbe -2° 31'
- ★★★★★ Mercure trigone Mars, orbe 0° 14'
- ★★★★★ Mercure trigone Saturne, orbe 6° 32'
- ★☆☆☆☆ Mercure opposition Uranus, orbe -7° 28'
- ★★☆☆☆ Mercure sesqui-carré Pluton, orbe 0° 11'
- ★★★★★ Mercure bi-quintile Milieu du Ciel, orbe -0° 32'
- ★☆☆☆☆ Vénus sesqui-carré Mars, orbe -1° 27'
- ★★★☆☆ Vénus opposition Uranus, orbe -5° 49'
- ★★★☆☆ Vénus quinconce Neptune, orbe 0° 07'
- ★☆☆☆☆ Vénus quinconce Pluton, orbe -1° 3'
- ★☆☆☆☆ Vénus quinconce Ascendant, orbe -1° 46'
- ★★★★★ Mars conjonction Saturne, orbe 6° 18'
- ★★★★★ Jupiter sextile Ascendant, orbe -3° 03'
- ★★★★★ Jupiter conjonction Milieu du Ciel, orbe 1° 56'
- ★★★★★ Saturne quintile Ascendant, orbe -0° 04'
- ★★★★★ Uranus semi-sextile Milieu du Ciel, orbe -0° 56'
- ★★★★★ Neptune conjonction Ascendant, orbe 1° 53'
- ★★★★★ Pluton sextile Ascendant, orbe 3° 16'
- ★★★★★ Pluton conjonction Milieu du Ciel, orbe 8° 16'

Signification des étoiles

Les étoiles indiquent la force des aspects. Deux étoiles colorées, si possible pleines (il y a des demi-étoiles), indiquent un aspect assez fort pour être remarqué dans une première lecture.

Nous vous conseillons vivement de ne lire les paragraphes avec moins de deux étoiles que plus tard, après vous être imprégné(e) des autres textes.

La couleur jaune indique un aspect apaisant, de conciliation, et la couleur rouge un aspect dynamique, de tension. Les aspects rouges vous permettent d'évoluer et d'agir en apprenant par la vie, à faire de vos "faiblesses" des forces. Les aspects jaunes sont vos forces déjà acquises avec lesquelles vous vous reposez pour ensuite mieux évoluer avec les premières.

Préambule

Lorsque l'on interprète un thème astral de naissance, la meilleure méthode consiste à partir du général pour aller au particulier, graduellement. Ainsi, l'usage est de suivre un plan qui part de l'analyse globale du thème, de sa structure, pour ensuite décrire les différents traits de la personnalité.

L'analyse globale du thème dans une première partie permet de cerner quelques traits généraux de la personnalité, de souligner quelques points qui pourront ou non être confirmés par l'analyse détaillée : quoi qu'il en soit, ces traits généraux seront à prendre en compte. Une personnalité humaine est une entité infiniment complexe à décrire et il est illusoire de vouloir la résumer de façon courte, ce qui ne signifie pas non plus qu'il s'agisse d'un défi impossible. Plusieurs lectures d'un thème natal sont indispensables afin de s'imprégner des différentes significations et appréhender toute cette complexité. Mais le jeu en vaut la chandelle.

Un thème natal est constitué schématiquement de dix planètes principales (deux lumineuses, le Soleil et la Lune, trois planètes rapides dites individuelles, Mercure, Vénus et Mars, deux planètes lentes, Jupiter et Saturne, et trois planètes très lentes, Uranus, Neptune et Pluton), d'éléments secondaires (les noeuds lunaires, la lune noire dite Lilith, Chiron et autres objets mineurs), de douze maisons astrologiques, le tout positionné dans un zodiaque qui comporte douze signes, du Bélier aux Poissons.

En premier lieu, il faut apprécier l'importance de chaque planète dans le thème, c'est ce que l'on appelle la recherche des dominantes planétaires. Cette recherche obéit à des règles qui dépendent de la sensibilité et l'expérience de l'astrologue mais qui ont également des bases claires et solides : ainsi, les paramètres d'activité d'une planète peuvent être pris en compte - le nombre d'aspects actifs qui arrivent à cette planète, l'importance de chacun de ces aspects qui dépend de leur nature mais aussi de leur exactitude - puis les paramètres d'angularité - la proximité aux quatre angles Ascendant, Milieu du Ciel, Descendant et Fond du Ciel, tout ceci pouvant être aussi apprécié numériquement en fonction de la nature de l'angle et de l'écartement de la planète à ceux-ci - les paramètres de qualité également - la valorisation en fonction des maîtrises, exaltations, exils et chutes - et un certain nombre d'autres critères comme la prise en compte des maîtrises de l'Ascendant et du Milieu du Ciel seront nécessaires.

Ces différents critères permettent de valoriser les planètes et d'en déduire quelques conclusions utiles pour l'interprétation du thème astrologique natal.

L'analyse globale d'un thème va tenir compte d'abord des trois répartitions planétaires dans le thème : hémisphères Est ou Ouest, Sud ou Nord, et quadrants les plus occupés, Nord Est, Nord Ouest, Sud Est et Sud Ouest. Ces trois répartitions donnent une tonalité générale en terme d'introversion et d'extraversion, de volonté et de sociabilité, de prédisposition à certains comportements.

Viennent ensuite trois autres répartitions : les éléments (les triplicités puisqu'il existe trois groupes de signes de chaque) - Feu Air Terre et Eau - qui apportent une typologie de personnalité, les modes (les quadruplicités puisqu'il existe quatre groupes de signes de chaque) - Cardinal, Fixe et Mutable - et les polarités (Yin et Yang) qui renseignent sur certains traits de caractère fondamentaux.

Suivent les trois types de dominantes : dominantes planétaires, dominantes signes et dominantes maisons. Le néophyte imagine que l'astrologie, c'est "être Bélier" ou parfois être "Bélier Ascendant Vierge" par exemple. La réalité est bien plus riche. S'il est vrai que le Soleil et l'Ascendant apportent à

eux deux une bonne partie de la personnalité - entre un tiers et la moitié environ en fonction du thème natal - une personne n'est pas "que Soleil" (ce que l'on appelle le signe) ni "que maison 1" (ce que l'on appelle l'Ascendant). Ainsi, telle planète peut-être fortement valorisée, tel signe ou telle maison peuvent recevoir un important groupe de planètes et du même coup apporter une signification qui va tempérer et relativiser le rôle de l'Ascendant, du signe solaire etc.

Enfin deux autres critères, les accentuations - angulaires, succédentes et cadentes - qui sont une classification des maisons astrologiques, et les types de décans occupés - chaque signe est découpé en trois décans de dix degrés chacun - apporteront leur supplément de signification.

Ces traits généraux de caractère ne sont pas à prendre au pied de la lettre : ils enrichissent la lecture du thème en la préparant pour ainsi dire, et permettent de mieux comprendre la seconde partie plus détaillée et plus précise qui analyse chaque domaine de la personnalité en faisant une synthèse des critères de positions, de signes, de maisons et d'aspects selon certaines règles hiérarchiques.

Comme indiqué dans l'introduction de votre portrait, vos dominantes mineures sont interprétées dans l'annexe 1 à la fin de l'étude pour plus de clarté.

Vos répartitions planétaires

Chaque quadrant est une combinaison des quatre hémisphères de votre thème et correspond à une typologie de caractère. L'hémisphère Sud - le haut de votre thème, autour du Milieu du Ciel - est associé aux valeurs d'extraversion, d'action et à la vie publique, alors que le Nord favorise l'introversion, la réflexion et la vie privée. L'hémisphère Est - la partie gauche, autour de l'Ascendant - est lié au moi et à la volonté, alors que l'Ouest privilégie l'influence des autres et la souplesse dans la prise de décision.

Vos quatre Quadrants

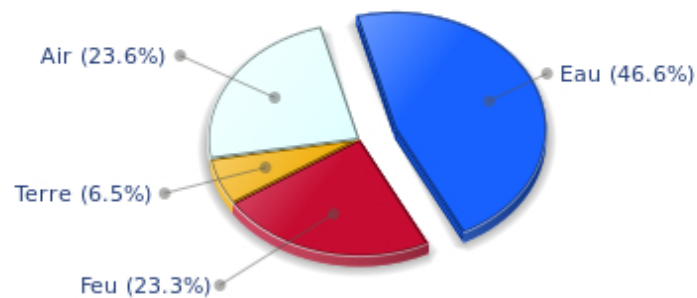


William de Cambridge, le quadrant Sud Ouest, diurne, constitué des maisons 7 8 et 9, prédomine chez vous : il s'agit d'un secteur qui provoque en vous l'envie de communiquer et de fonctionner en prenant certains risques par rapport à autrui. L'échange aboutit à votre évolution, votre transformation et vous l'acceptez plutôt sereinement, car ce qui en vous importe vraiment est ce mouvement et cette charge qui vous relie aux autres, et cette énergie d'échange qui vous apporte évolution et conscience. Une forme de rébellion ou d'envie d'évasion vous habite d'une façon presque permanente.

Vos éléments et modes dominants

William de Cambridge, voici les diagrammes de vos éléments et modes dominants, constitué à partir des présences des planètes et angles dans les douze signes :

Vos quatre Éléments



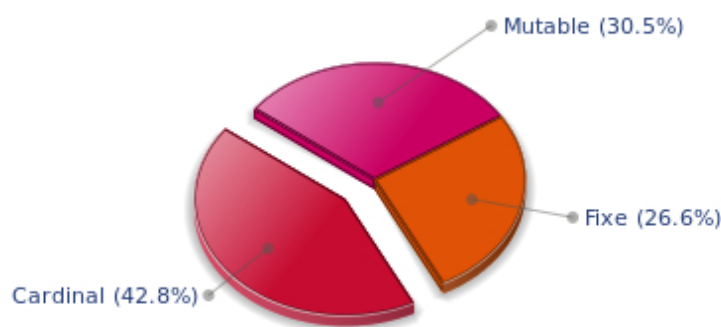
La prédominance des signes d'Eau est un gage de sensibilité et d'élévation par les sentiments, William de Cambridge. Vous fonctionnez par le cœur et par les émotions, et rien de ce que vous faites sur cette terre ne peut se faire sans que vous ne ressentiez - d'ailleurs le mot ressentir est à la base de votre fonctionnement - pleinement une charge affective suffisante. Il vous faut aimer pour comprendre, ressentir pour agir. Au détriment d'une vulnérabilité certaine que vous devriez apprendre à combattre.

Vive la communication et la mobilité, William de Cambridge ! La prédominance des signes d'Air dans votre thème favorise et amplifie votre goût pour les relations avec autrui et les déplacements de toutes sortes, qu'ils soient réels - voyages - ou symboliques - idées nouvelles, évasion par l'esprit. Vous gagnez en souplesse et en adaptabilité ce qui peut vous manquer éventuellement en affirmation ou en sens du concret.

Les valeurs de Terre sont sous-représentées dans votre thème natal, avec seulement 6.54% au lieu de 25%, la moyenne. Cette carence en Terre peut indiquer que vous vous désintéressez des valeurs matérielles, concrètes. Vous êtes peut-être trop dans votre cœur ou dans votre tête, ou encore dans votre enthousiasme ! Toujours est-il que vous pouvez vous retrouver dans des situations délicates par manque de bon sens ou de prévoyance : la vie matérielle est incontournable même si l'on est idéaliste, rêveur ou que l'on a besoin de peu de choses dans la vie. S'adapter à la vie concrète fait partie des nécessités incontournables, sous peine finalement... de composer avec elle d'une façon encore plus lourde un peu plus tard !

Les douze signes du zodiaque sont répartis en trois groupes ou modes, appelés les quadruplicités, nom savant qui signifie simplement que ces trois groupes comprennent quatre signes. Le mode Cardinal, le mode Fixe et le mode Mutable sont plus ou moins représentés dans le thème natal, en fonction de la présence et de l'importance des planètes et des angles dans les douze signes.

Vos Modes



Le mode Cardinal prédomine chez vous, William de Cambridge, et indique une prédisposition à l'action, et plus exactement à l'impulsion et à la capacité d'entreprendre : vous avez à cœur d'initier les projets que vous avez en tête, de démarrer les choses, de les créer. C'est pour vous la partie la plus importante qui vous donne enthousiasme et adrénaline, sans lesquels vous pouvez rapidement vous lasser. Vous êtes en général plutôt individualiste - parfois trop ? - et affirmé et laissez le soin aux autres de consolider et de faire ensuite évoluer les constructions que vous avez bâties avec ardeur.

Vos dominantes : planètes, signes et maisons

La question de la dominante est évoquée depuis la nuit des temps en astrologie : comme il serait agréable de définir une personne par quelques mots, par une ou plusieurs planètes qui représenteraient son caractère simplement, sans être obligé d'analyser longuement aspects et maîtrises, aspects et angularité, présence en signes et en maisons !

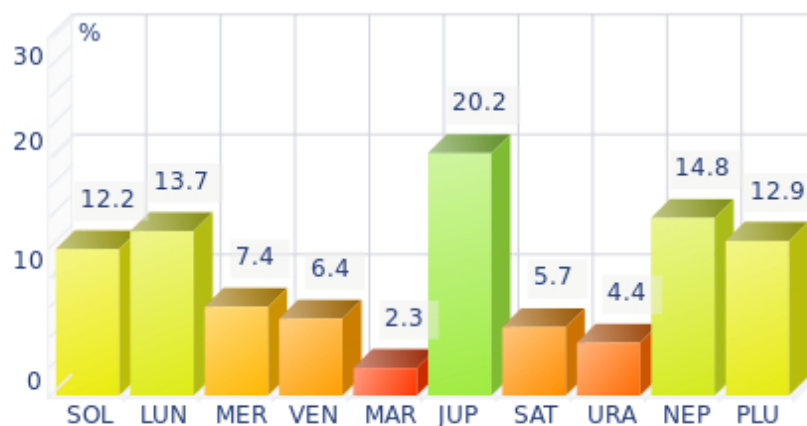
Les dix planètes - du Soleil à Pluton - sont un peu comme dix personnages d'un jeu de rôle, avec chacun son caractère, son mode d'action, ses atouts et ses faiblesses. Elles représentent en fait une classification en dix personnalités bien distinctes et les astrologues ont depuis toujours - et depuis peu pour les trois dernières planètes, Uranus, Neptune et Pluton - essayé d'associer à un thème astral de naissance une ou plusieurs dominantes planétaires, mais également une ou plusieurs dominantes signes et maisons.

En effet, pour les signes et les maisons, c'est un peu la même chose : si les planètes symbolisent des personnages, les signes représentent des teintures, les structures mentales, affectives et physiques d'un sujet. Chaque planète en signe est un peu comme un personnage qui verrait ses caractéristiques modifiées en fonction du lieu où il habite. Dans un thème, il existe ainsi en général un, deux ou trois signes bien valorisés, qui vont permettre de décrire son propriétaire rapidement.

Pour les maisons astrologiques, l'idée est encore plus simple : les douze maisons correspondent aux douze domaines de la vie et leur occupation privilégiée par les dix planètes principales, pondérées par les différents critères dont nous venons de parler en introduction, vont les valoriser différemment, et mettre en relief certaines "cases" de la vie : cela peut être le mariage, le travail, la vie amicale etc.

William de Cambridge, voici votre diagramme de valorisation des planètes :

Vos Planètes Dominantes



Les trois planètes les mieux représentées dans votre thème sont Jupiter, Neptune et la Lune.

Jupiter, la planète de l'expansion, de l'organisation, du pouvoir et de la bienveillance, fait partie des dominantes de votre ciel natal. Comme tout bon Jupitérien, vous êtes chaleureux, ouvert, liant, consensuel et actif : optimiste, vous savez utiliser votre confiance en vous pour convaincre, gommer les différences d'opinions et laisser aux spécialistes le soin d'analyser et de parfaire les choses. Votre rôle à vous, vous le savez assez jeune déjà, c'est de rassembler, de faire preuve d'esprit de synthèse et de conciliation, et naturellement, d'en recevoir les fruits : le pouvoir.

Vous appréciez la légalité, l'ordre social mais aussi l'ordre en général. Avec vous comme leader, tout projet ou toute entité humaine peut s'organiser, se structurer. Vous savez à merveille diriger. Le Jupitérien est en effet l'homme politique par excellence et un bon Jupiter dans un thème natal est toujours synonyme d'une bonne intégration dans la Société, quelle que soit la voie choisie.

Ce tableau idyllique est-il vraiment sans ombre ? Non, évidemment : chaque typologie planétaire possède ses faiblesses. L'une des vôtres est l'orgueil, tout comme le Solarien, mais votre volonté d'expansion à tout prix peut y mêler en même temps une forme d'exagération en tout, de jouissance sans fin, de confiance en soi mal placée qui risque de conduire aux erreurs, au matérialisme primaire et parfois à la soif d'un confort matériel absurde. Dans le pire des cas naturellement.

Neptune étant l'une de vos trois planètes dominantes, elle fait de vous un être qui ne se dévoile pas facilement et qui d'ailleurs vous fait vous-même vous poser beaucoup de questions sur la compréhension de vos propres motivations ! En effet, si votre imagination et votre inspiration sont immenses et si vous possédez une sensibilité extraordinaire qui peut faire de vous parfois un médium ou un voyant, en revanche, et peut-être ceci expliquant cela, votre impressionnabilité est telle que vous pouvez parfois avoir du mal à distinguer le concret et le solide de l'illusoire ou du virtuel.

Mystique, visionnaire ou poète, vous rêvez éveillé comme tout bon Neptunien et voyez ce que peu de gens voient, le tout étant enrobé d'un flou qui pourrait être qualifié d'esthétique lorsque votre enthousiasme est là.

Forcément, un être sans limite et épris d'infini comme vous peut parfois être blessé et rendu d'autant

plus vulnérable en raison de sa perception aiguë des événements qui évidemment sont parfois cruels : dans ces cas-là, vous prenez de plein fouet les coups et pouvez sombrer dans le spleen le plus noir, dans la rêverie la plus inquiétante.

Cela dit, cette aura de mystère vous apporte certainement un charme indéfinissable aux yeux de beaucoup de vos proches qui ont du mal à vous comprendre, mais qui sont souvent... fascinés et attirés par cette sorte de don unique que vous avez de ressentir, de voir ce que le commun des mortels ne pourra jamais voir !

La Lune fait partie des planètes les plus importantes de votre thème et vous confère une nature réceptive, émotive et imaginative. Vous avez cette possibilité innée de vous imprégner instinctivement des atmosphères, des ambiances, des impressions qui vous nourrissent, souvent pour rêver votre vie plutôt que la vivre.

Une des conséquences de cette spontanéité peut parfois se convertir en popularité, voire en célébrité : la foule – entité collective complexe et vivante - apprécie toujours la vérité et la spontanéité plutôt que le calcul et la maîtrise parfaite de soi.

En tant que personnage lunaire, il vous est difficile de vous contrôler, vous devez faire avec vos humeurs et vous devez prendre garde de ne pas rester trop passif devant les événements : rien n'arrive sur un plateau, et si votre sensibilité est riche, plus riche que celle de la plupart des gens, vous vous devez de bouger, de garder une partie de votre énergie pour... l'action !

Vos Signes Dominants



Dans votre thème natal, les trois signes les plus importants – en fonction des critères cités plus haut – sont dans l'ordre Cancer, Sagittaire et Scorpion. Souvent, ces signes sont importants parce que votre Ascendant ou votre Soleil s'y trouvent. Mais ce n'est pas forcément le cas : un amas de planètes peut s'y trouver, ou une planète proche d'un angle autre que le Milieu du Ciel ou l'Ascendant, quand ce n'est pas tout simplement parce que deux ou trois planètes sont très actives par les nombreux aspects qu'elles font à partir de ces signes. Vous emprunterez ainsi une partie des caractéristiques de ces trois signes, un peu comme une superposition de caractéristiques au reste de votre thème, et cela d'autant plus fort que le signe en question est valorisé.

Le Cancer est un des signes dominants de votre thème de naissance et vous apporte une imagination et

une sensibilité d'une finesse extraordinaire. Bien que méfiant au premier abord – et même au second... - dès que l'on vous connaît et que l'on a gagné votre confiance, on devine chez vous un cœur d'or malgré votre discrétion et votre important désir de sécurité qui vous fait rentrer dans votre coquille à la moindre alerte ! Vous êtes en réalité un poète et si parfois on peut vous reprocher un peu de nostalgie ou de paresse, c'est en réalité parce que pendant ce temps, votre vie intérieure, elle, fonctionne à plein régime.

Le Sagittaire, signe du feu conquérant et de l'aventure, fait partie de vos dominantes : vous êtes enthousiaste et optimiste, très sociable et entreprenant, mobile au point d'avoir la bougeotte à la fois physiquement et sur le plan des idées qui fusent en vous sans pouvoir s'arrêter. Avec vous, personne ne s'ennuie en général car vous avez toujours un projet en tête et une excursion à proposer du moins... quand vous êtes là car vous êtes si souvent en voyage ! Evidemment, tant de mouvements pour un seul homme peuvent effrayer et certaines mauvaises âmes iront jusqu'à vous reprocher une sorte de brutalité ou de tendance à vous emporter bien trop rapide, mais si vous êtes si chaleureux et spontané, si extraverti, n'est-ce pas une bonne chose ? Si bien sûr, d'autant plus que votre sens de l'humour est ravageur, alors... D'autres reproches ?

Le Scorpion fait partie des signes dominants de votre thème et fait de vous un être tout en force et en perspicacité, compliqué et passionné, peu tolérant et parfois destructeur, mais volontaire, résistant à tout et d'une audace qui peut quelquefois friser l'agressivité. Tant de qualités et tant de dangers réunis dans une même personne ! Evidemment, tout cela crée vite une sélection naturelle autour de vous : ceux qui vous résistent et vous apprécient ou vous admirent, et ceux qui ne vous supportent plus ! Mais c'est justement ce que vous souhaitez. Vous êtes ce que vous êtes et vous ne vous transformerez pas pour plaire, vous êtes fier, et l'affrontement, vous n'en n'avez jamais eu peur, même si votre façon de combattre est secrète, tout comme l'est votre nature que mystérieusement, vous rechignez toujours à dévoiler même à vos proches, qui d'ailleurs ne vous comprendront pas toujours. Mais cela dit... Quel charme d'enfer vous avez !

Vos Maisons Dominantes



Les maisons 7, 9 et 10 sont les plus occupées de votre thème natal, cette occupation étant calculée en pondérant les planètes et angles en fonction de différents critères astrologiques – rapidité, activité, angularité, maîtrises etc. En analysant les maisons les plus occupées, l'astrologue déduit les champs ou domaines d'activité qui vous « concernent » le plus, que ce soit par ce que vous vivez – ou que vous serez un jour amené à vivre – ou par vos motivations intérieures profondes.

Votre maison 7 est l'une des plus importantes de votre thème : c'est la maison d'autrui, du mariage, des associations, des contrats et des partenariats. Votre épanouissement ou peut-être vos problèmes – en fonction du reste de votre thème natal – dépendent en grande partie de vos relations avec les autres dans lesquelles vous avez tendance à beaucoup vous investir. Vous appréciez la communication et vous trouvez naturel de faire avec l'opinion des autres. Réussir passe par l'adhésion de votre entourage avant toute chose, cela vous paraît naturel et évident. Votre mariage est en général au cœur de votre épanouissement.

Votre maison 9 étant l'une des plus occupées ou du moins valorisée par les planètes ou angles de votre thème, les voyages et le lointain jouent pour vous un rôle majeur : cela peut être des voyages au sens symbolique, c'est-à-dire sur le plan des idées ou des conceptions que vous aurez en matière de politique, philosophie, religion ou spiritualité, ou des voyages au sens propre, de vrais voyages lointains en avion, une partie de votre vie loin de chez vous etc. Une forme de rébellion peut vous animer et être à la base de cette attirance pour l'ailleurs, quand ce n'est pas tout simplement l'appel de l'aventure, de l'Inconnu. Vous pouvez d'ailleurs, si le reste de votre thème l'indique, être considéré aux yeux de votre entourage comme un vrai courant d'air et être souvent par monts et par vaux, toujours à l'affût de découvertes passionnantes ou de nouveaux horizons ensorceleurs.

Avec une maison 10 développée, l'accomplissement extérieur de votre destinée a des chances d'être voyante : la maison 10, c'est la carrière, la vie publique, l'extériorisation de vos actes, de vos ambitions. Une bonne partie de votre énergie peut ainsi être utilisée pour réussir concrètement ce que vous avez en tête. Instinctivement, vous aurez à cœur de faire en sorte que vos rêves deviennent réalité, vous vous frotterez tôt ou tard au public, votre épanouissement passera par l'épreuve du feu : les autres, ce qui se voit.

Vos style, comportement et particularités

Ce qu'on appelle communément le "signe" correspond à la position du soleil dans le zodiaque. Le soleil va mettre en valeur toutes les caractéristiques du signe qu'il occupe. Ces caractéristiques seront d'autant plus pures et exactes que le soleil y est "fort" selon les règles traditionnelles de l'astrologie, ou bien que ce signe est particulièrement valorisé par le reste du thème. Nous donnons ici les caractéristiques du signe pur mais il vous faut garder à l'esprit que celles-ci pourront parfois n'être qu'un éclairage particulier de votre personnalité dans la mesure où de toute façon un thème astral n'est en aucun cas constitué seulement de la position du soleil ou de l'Ascendant et que ce signe peut donc être plus ou moins valorisé chez vous.

Autre point particulièrement important : contrairement à l'Ascendant qui exprime clairement votre façon de paraître, votre vitalité, votre constitution physique, votre comportement spontané et l'image que vous donnez, votre signe solaire représente lui votre moi profond, celui-là même que vous ne connaissez pas encore forcément complètement, celui qui ne pourra émerger que petit à petit en acquérant davantage de maturité : c'est l'intérieur de votre personnalité, qui ne se révèle qu'aux personnes de votre entourage en qui vous avez donné votre confiance, c'est aussi un peu l'aboutissement de l'évolution probable de votre personnalité qui pourra être obtenue à l'aide de toutes les énergies contenues par ailleurs dans votre thème natal, en commençant par l'écorce voyante, votre Ascendant.

L'Ascendant est l'un des éléments essentiels dans l'établissement de votre thème natal. Il est le signe du zodiaque qui se lève à l'Est au moment exact de votre naissance et nécessite donc pour son calcul que vous connaissiez l'heure précise de celle-ci.

Il permet d'apporter une foule d'informations sur votre personnalité ; il est l'une des clefs qui permet d'approcher de près certains éléments de vous-même comme votre apparence physique, votre caractère tel qu'il est perçu au premier abord et votre comportement immédiat. Il correspond à la partie extérieure et apparente de votre personnalité que vous voulez bien montrer depuis toujours, mais aussi à votre constitution physique sur la durée c'est-à-dire votre santé.

Soyez conscient également que malgré l'importance de l'Ascendant, celui-ci ne pourra vous décrire d'autant mieux que s'il est valorisé dans votre thème, cette valorisation découlant de l'application de l'ensemble des règles de l'astrologie. Néanmoins il apportera dans la plupart des cas une très bonne indication et se révélera une source de renseignements souvent au moins aussi féconde que celle apportée par votre "signe", celui où se situe le soleil au moment de votre naissance.

Vous êtes du signe du Cancer et votre Ascendant est Sagittaire

Avant d'aborder en détail la signification du signe de votre Soleil et de votre Ascendant, nous vous proposons rapidement, en guise de préambule, l'interprétation générique de la combinaison de ceux-ci dans votre thème :

Ah, la bohème... Vous évader loin est une de vos principales aspirations. Par l'esprit ou la fougue aventureuse du Sagittaire ou bien par l'imagination féconde du Cancer, à vous de choisir. Par votre Ascendant Sagittaire, votre entourage vous voit généralement comme une personne enthousiaste aux idées larges et originales, ou en tout cas curieuse de la diversité du monde ou des opinions les plus

différentes. Vous avez la fibre philosophique et le goût des envolées lointaines – spirituelles ou concrètes. En tant que Cancer cependant, une certaine candeur émane de vous quand on vous connaît bien. Rêvant à un "home sweet home" où vous pourriez végéter seul ou avec vos proches, vous surprenez par vos sautes d'humeur et votre émotivité bien camouflée par votre attitude habituelle. Votre générosité est attachante, mais vous ne savez jamais si vous devez partir à la conquête du monde et des autres ou... vous emmitoufler dans votre imaginaire, brouillon, fantasque mais si apaisant.

Vous êtes du signe du Cancer

Psychologiquement, vous êtes d'une nature rêveuse, tournée vers la nostalgie du passé, vers la mère, vers la famille : tout en instinct, tout en protection ou défense de votre être vis-à-vis de l'extérieur, vous possédez une vie intérieure riche, une imagination fertile voire même infinie, une propension à éviter tout risque inutile, à rechercher la sécurité en ne vous dévoilant que lorsque la confiance est là, une nostalgie du passé pour le sentiment de bien-être qu'il vous rappelle.

Né avec la marque de ce signe, vous êtes émotif, sentimental, paisible, imaginatif, sensible, fidèle, résistant, protecteur, vulnérable, généreux, romantique, tendre, poète, paternel ou maternel, rêveur, indolent, gourmand, dévoué, mais vous pouvez aussi être craintif, irréaliste, fuyant, passif, susceptible, angoissé, dépendant, entêté, lunatique, passéiste, paresseux, pesant, casanier ou hermétique.

L'amour au masculin : pour vous, William de Cambridge, en amour, vous êtes un tendre, un sensible, plutôt fidèle. Influencé par votre mère, vous recherchez inconsciemment une compagne qui vous apportera autant d'attention et d'affection que vous en receviez dans votre enfance. Casanier mais rêveur, vous vous épanouirez dans votre cocon familial au milieu de la famille que vous aurez créée, rêvant d'aventures et de voyages extraordinaires... que vous réaliserez quand même quelquefois mais surtout dans votre tête.

La tendresse compte pour vous plus que la sexualité même si elle est également un facteur de sécurité et de stabilité. Vous appréciez énormément de redevenir le petit enfant gâté que vous étiez, savourant les petits plats ou recevant les compliments réguliers dont vous avez tant besoin pour vous sentir rassuré.

Vous êtes sans doute à l'abri des drames, des complications de la vie car au moment même où une situation délicate intervient, vous préférez souvent la tuer dans l'oeuf en n'y donnant pas suite ou en rentrant dans votre coquille tranquillement, et en y ressortant quand l'orage est passé.

Votre foyer sera généralement heureux et riche, calme et harmonieux dans la durée.

Votre Ascendant est Sagittaire

Psychologiquement, vous êtes d'une nature extravertie et indépendante, tournée vers les valeurs d'expansion et de sociabilité avec une âme de leader, énergique et actif, parfaitement intégré à la vie collective par votre charisme et votre entrain. En effet, Signe de Feu tout en action, se créant des défis et les réalisant dans la foulée, le Sagittaire est difficile à suivre tant sa fougue et son esprit indépendant le poussent constamment plus loin et plus haut.

Né avec la marque de ce signe, vous êtes charismatique, fougueux, énergique, sympathique, bienveillant, ordonné, jovial, optimiste, extraverti, drôle, direct, démonstratif, charmeur, indépendant, aventurier, franc, audacieux, adaptable, fascinant, intéressant, entreprenant, sociable, expansif,

exubérant, épris de liberté mais vous pouvez être aussi colérique, égoïste, autoritaire, inconstant, infidèle, brutal, peu fiable, inconscient, manquant de tact, ou désobligeant.

Vous êtes, William de Cambridge, en amour, le feu mobile dévorant tout sur votre passage. Toujours amoureux, passionné, votre énergie et votre extraversion vous créent une vie amoureuse digne d'un roman à épisodes : mobile et changeant, vous n'êtes généralement pas l'homme d'une seule femme du moins avant de trouver la compagne qui saura vous tenir tête et vous rendre docile par l'amour qu'elle suscitera en vous.

Votre sentiment de liberté et d'indépendance étant si grand vous aurez du mal à vous fixer et nombreuses seront les ruptures pour cause de sentiment d'étouffement que vous ressentirez lorsque votre conquête du moment exigera trop de vous. Cependant, étant également assez instable, il vous arrivera souvent de revenir sur la relation stoppée trop tôt comme si rien ne s'était passé et on vous le pardonnera : un paradoxe dû au mélange détonnant de la fougue, de l'énergie, de la bienveillance et de l'inconstance.

De la même façon qu'en affaires, vous saurez vous ranger après la quarantaine ou la cinquantaine pour être un des meilleurs mari et père de famille, si bien adapté aux bonnes règles de la société, rempli de bonne humeur et de joie dans votre foyer qui aura certainement l'espace dont vous avez besoin pour ne pas vous sentir enfermé.

Le gouverneur de votre thème est en Scorpion

Le maître de l'Ascendant, souvent appelé gouverneur du thème, apporte certaines nuances intéressantes aux significations apportées par le Soleil et l'Ascendant. Sa position en signe va moduler le style de personnalité décrit par eux, ou parfois l'amplifier s'il s'agit d'un signe identique à l'un ou l'autre.

Le maître de l'Ascendant, William de Cambridge, est Jupiter. Il se situe dans le signe du Scorpion et vous fait aimer les mystères et l'Inconnu. Vous aimez comprendre, résoudre les énigmes et agir dans l'ombre, peut-être pour encore plus d'efficacité. Votre sens critique est une arme, mais peut aussi se retourner contre vous, tout comme votre opiniâtreté parfois trop prononcée.

Les aspects à votre Ascendant

Certaines planètes font un aspect à votre Ascendant, William de Cambridge : elles modifient donc, avec leur style propre, votre comportement et personnalité qui ne sont pas exactement chez vous ceux d'un Ascendant Sagittaire pur mais bien une fusion entre ses caractéristiques et celles apportées par ces aspects.

★★★★★ Neptune conjonction Ascendant, orbe 1° 53'

Avec cette conjonction de Neptune avec votre Ascendant, William de Cambridge, votre intuition, votre imagination et votre sensibilité peuvent être considérables. Vous ressentez les autres avant même de les comprendre ; votre comportement obéit à des considérations émotionnelles et instinctives plutôt que rationnelles. Cet aspect bénéfique est d'ailleurs souvent celui des voyants et médiums, tant votre "radar" naturel est développé ! Une aura de mystère apporte à votre personnalité et comportement un charme certain...

★★★★★ Soleil opposition Ascendant, orbe -2° 4'

Cette opposition du Soleil à votre Ascendant, William de Cambridge, ne peut pas être interprété véritablement comme une dissonance mais plutôt comme une conjonction à votre Descendant ou DS, l'angle qui symbolise "les autres" : ainsi, vos qualités de volonté, de décision et votre rayonnement, même s'ils ne s'accordent pas tout à fait à votre conduite naturelle en tant que personne isolée, s'expriment à merveille dans les unions et associations : il existe donc un décalage entre votre moi et votre comportement. Cela vous enlève un peu de magnétisme ou de force, mais en même temps, vous êtes d'une certaine façon au service des autres sans que cela ne vous dévalorise ou ne vous joue des tours.

★★★★★ Jupiter sextile Ascendant, orbe -3° 03'

Jupiter en bon accord avec votre Ascendant vous apporte tout naturellement un côté rassurant, posé et bienveillant, William de Cambridge : vous respectez vos engagements sans vous poser de question, et vous avez une largesse de cœur et une générosité qui font que votre comportement est protecteur et agréable. Vous aimez faire plaisir et trouver le compromis en toute choses lorsque c'est possible.

★★★★★ Pluton sextile Ascendant, orbe 3° 16'

Pluton, la planète de l'instinct et du secret, fait un aspect harmonieux avec votre Ascendant William de Cambridge : grâce à elle, vous avez une lucidité hors normes pour vous comporter en société d'une façon juste, bien qu'un peu mordante et dominatrice. Vous jouez de votre flair et de votre magnétisme, et cela vous réussit bien !

★★★★★ Lune opposition Ascendant, orbe -7° 31'

La Lune se trouve en opposition de votre Ascendant, William de Cambridge. Ce n'est pas à proprement parler une dissonance, puisqu'en même temps, elle est en conjonction à votre Descendant : votre sensibilité est tournée vers les autres, vous avez en effet une sorte de radar en vous qui vous permet - parfois trop vite - de ressentir la sympathie ou l'hostilité des autres à votre égard. Du coup, votre comportement, s'il est souple et adaptatif, est parfois en revanche moins "assuré" qu'il ne pourrait l'être, si vous vous souciez moins du qu'en dira-t-on.

★★★★★ Saturne quintile Ascendant, orbe -0° 04'

Saturne fait un aspect positif à votre Ascendant William de Cambridge : cette configuration harmonieuse crée chez vous un comportement responsable, fidèle, persévérant, patient : en un mot fiable. Votre sérieux plaît et votre capacité à analyser facilement les situations vous permet de passer pour quelqu'un de sincère et sûr.

★★★★★ Vénus quinconce Ascendant, orbe -1° 46'

Vous avez tendance, William de Cambridge, à certaines occasions, à adopter une attitude qui n'est pas forcément en phase avec ce que vous ressentez vraiment affectivement. Ce déphasage entre votre comportement et votre ressenti, créé par la planète Vénus, peut parfois troubler ceux que vous côtoyez. Faites-vous confiance sans essayer d'en montrer trop ou... pas assez, et abandonnez vos craintes, votre comportement sera ainsi mieux perçu et vous en recevrez les fruits.

Votre sensibilité

Affectivité et intuition étant chez vous très développées, vous êtes William de Cambridge, très sensible à votre environnement. Vous "ressentez" les ambiances, les humeurs et les sentiments d'autrui et lorsque vous captez des influences négatives vous en éprouvez une sorte de malaise qui affecte immédiatement tout votre être, d'autant plus facilement que votre vive imagination risque de vous déstabiliser encore plus en amplifiant votre réceptivité. De nature anxieuse, vous vous inquiétez facilement pour votre entourage et vous efforcez de créer pour eux une atmosphère familiale rassurante, une sorte de bulle où vous trouverez aussi le réconfort chaleureux qui vous est si nécessaire et où vous pourrez paresser à loisir. Mais à trop vous préoccuper du bien-être de vos proches, il se peut que l'on vous reproche d'être trop envahissant et de tenter parfois, par un subtil chantage affectif, de régenter leur vie. Faites-leur confiance... et apprenez vous aussi à vous faire davantage confiance !

Vous êtes dépendant pour une large part de vos relations avec les autres et généralement, William de Cambridge, vous pouvez vous livrer vraiment qu'avec des personnes qui vous sont proches. Les contacts ont énormément d'importance chez vous, vous avez tendance peut-être à trop écouter le dernier qui a parlé, vous êtes influençable en fait.

Vous trouverez certainement l'épouse idéale rapidement et aurez avec elle une relation proche et intense.

Un peu lunatique et impressionnable, les rapports que vous avez avec le public sont toujours mis sur un piédestal et vous avez tendance à modifier constamment l'image personnelle que vous offrez aux autres en fonction des signaux que vous percevez d'eux.

★★★★★ Soleil conjonction Lune, orbe 4° 51'

Cet aspect est un puissant facteur d'homogénéité : l'image que vous donnez de vous-même est conforme à votre nature réelle et ne force en rien votre équilibre de base. D'où sans doute une certaine aisance, des comportements cohérents et une volonté de rester vraiment vous-même, quels que soient les regards extérieurs et les attitudes qu'on attend de vous. Dans le meilleur des cas, votre volonté et votre sensibilité sont en harmonie, vos facultés inconscientes mobilisées et contrôlées par votre vouloir conscient, sans rupture d'équilibre. Il importe cependant d'éviter les pièges d'une autosatisfaction préjudiciable aux échanges réels et enfermant l'individu dans des schémas aussi confortables que figés. On peut rester naturel sans pour autant se satisfaire du seul bien-être qu'ont ceux et celles qui ne trichent pas avec eux-mêmes.

★★★★★ Lune trigone Jupiter, orbe -4° 28'

Pourquoi compliquer son existence lorsqu'on peut vivre les joies simples du moment présent ? L'aspect harmonique Lune-Jupiter vous confère une nature enjouée qui vous vaut de gagner la sympathie de votre entourage et tend à faciliter l'équilibre de votre existence intime. Votre sociabilité s'explique par le désir d'adhérer sans heurt à un groupe, une cellule sociale ou familiale. Ainsi, vous affectionnez les moments de détente, de relâchement. Vous appréciez un certain confort au quotidien, et acceptez pour le préserver les nécessaires règles du jeu de la vie privée. Lorsque cet aspect dicte vos attitudes, vous vous comportez comme un être "facile à vivre"... Même si vos exigences personnelles, trop souvent reléguées au second plan, reviennent parfois au galop et vous imposent alors des attitudes plus conformes à votre for intérieur.

★★★★★ Lune carré Mars, orbe 4° 14'

La dissonance Lune-Mars est un indice de susceptibilité, et parfois d'agressivité. Irritable, vous êtes très sensible aux menaces de toutes sortes, aux dangers. Vous réagissez alors très vite, mais souvent avec trop d'impulsivité. Pour préserver votre bien-être, il vous faut apprendre à maîtriser vos humeurs, à coordonner vos actions et pondérer vos jugements. Les faits souvent vous dérangent : ou vous vous réfugiez dans votre univers intime, refusant alors d'affronter les réalités du moment. Ou, au contraire, de fréquentes altercations vous interdisent toute quiétude véritable. Il importe d'équilibrer ces tendances, de vivre en alternance des moments d'activité et des phases de laisser-aller, de relâchement. Ces deux attitudes étant chez vous relativement inconciliables...

★★★★★ Lune opposition Neptune, orbe -9° 25'

La dissonance Lune-Neptune fait fonctionner à merveille l'âme poétique, l'ivresse des sentiments et du rêve... et perturbe la vie pratique, la gestion des réalités. Vous ne manquez pas d'inspiration, mais vos raisons de vivre échappent le plus souvent à votre entourage ! La Bohême a ses charmes, mais sans doute vivez-vous parfois des situations confuses. Vous avez des buts élevés et de très bonnes intentions. Mais la volonté n'est pas toujours là pour les concrétiser. Il importe de vous méfier des paradis artificiels : la fuite dans l'imaginaire n'est pas nécessairement la meilleure solution pour résoudre un éventuel problème. En quête d'une inaccessible quiétude, vous avez tendance à remettre à plus tard toute démarche dérangeante. Les faits demeurent cependant, et vous constatez souvent qu'un non-interventionnisme n'a fait qu'accentuer vos difficultés. Il importe de mettre un terme à ce cercle vicieux du lâcher-prise. Sans bien sûr renoncer à vos rêves ni étouffer votre très riche sensibilité.

Votre affectivité

Dans votre thème, le Soleil est en Cancer, Vénus en Taureau. Point commun évident entre deux Signes à bien des égards complémentaires : la sélectivité. Ne fait pas qui veut partie de votre univers sentimental ! Protection (Soleil en Cancer) et résistance (Vénus en Taureau) sont les deux caractéristiques marquantes de votre affectivité. Ce qu'une telle configuration fait perdre en spontanéité, elle le fait gagner en profondeur des affections. Qu'on ne se laisse pas abuser par votre apparent désir de quiétude : les émotions sont fortes, la sensualité exigeante. D'autant plus que vous n'extériorisez que rarement vos affects. Ce n'est que lorsqu'il y a danger, alerte rouge, lorsque votre couple est en péril, que vous laissez libre cours à vos passions. Celles-ci pourront alors s'avérer d'une rare intensité. On reproche parfois au couple zodiacal Cancer-Taureau une relative inertie : il est vrai que la force des habitudes est grande, que l'affectivité se construit au fil des expériences communes et que vous n'êtes pas - loin s'en faut - l'être des remises en cause quotidiennes. Il faut bien comprendre votre manière de fonctionner : A la volonté de bâtir un univers protégé (Cancer) s'ajoute le désir de goûter pleinement la saveur d'une liaison (Taureau). D'où l'idée qu'une relation pleinement épanouie se forge avec le temps, la patience, la tendresse et la découverte progressive de l'autre.

Que de volupté et de charme recèle votre personne, William de Cambridge ! Vous êtes ce que l'on appelle une "nature" et lorsque la confiance s'est installée, lentement mais sûrement, vous vous attachez profondément à votre partenaire et vous pouvez ainsi être gagné par la passion. Cela mettra des mois, voire des années, mais vous êtes si généreux et si affectueux que dans la plupart des cas votre relation de couple a des chances de s'épanouir avec le temps. Très physique, très sensuel, vous avez à cœur de savourer avec délice vos moments intimes et cet aspect de votre relation amoureuse contribue généralement à cimenter le lien existant. Tout cela semble idyllique, William de Cambridge et en effet

ce serait le cas si parfois, votre jalousie et votre possessivité ne se mettaient pas en marche en même temps que vos sentiments puissants. Mais vous avez déjà beaucoup trop d'atouts, alors soyez satisfait !

William de Cambridge, avec une affinité certaine entre maison et planète, votre Vénus se trouve ici très à l'aise pour donner le meilleur d'elle-même en terme de puissance des sentiments, création artistique, goût pour les loisirs, activités récréatives, dons pour les arts plastiques ou la musique et même capacité à communiquer facilement avec les enfants. L'affectivité y est grandement accrue et vous confère, plus que pour toute autre position de cette planète, une attitude active et entreprenante dans ce domaine de la vie. La créativité est en effet associée à la maison 5 et la présence de Vénus vous permet de mélanger plaisir et motivation non seulement dans la création artistique ou les divertissements mais aussi pour le domaine amoureux en vous incitant à créer sans crainte ou développer activement les liens sentimentaux avec la personne que vous avez choisie. Vous êtes d'ailleurs ici particulièrement à votre avantage, prêt à vous montrer beaucoup plus aimable, chaleureux ou séduisant que vous ne pouvez l'être dans les autres activités de la vie courante. Le danger de cette position est d'ailleurs d'une certaine façon de devenir victime de votre propre facilité à plaire ou à vous distraire, que ce soit par dispersion sentimentale ou bien par simple plaisir de briller.

★★★★★ Vénus opposition Uranus, orbe -5° 49'

Votre vie sentimentale est aventureuse : vous préférez la bohème au confort d'une liaison paisible mais boiteuse. Jusqu'au-boutiste, vous pensez que l'amour doit être authentique ou ne pas être ! Il vous est difficile de résister aux éclats du cœur, aux passions intempestives qui, parfois, remettent en cause votre affectivité. Vous avez besoin d'air, de liberté, d'une relative indépendance. Il vous faut vivre pleinement vos élans amoureux, quel que soit le prix à payer. Le cœur a ses raisons qu'aucune règle ne saurait entraver ou contrarier... Le risque est évidemment de provoquer à l'occasion quelques remue-ménage spectaculaires. L'intransigeance dont vous faites preuve sur le plan affectif ne va pas dans le sens d'une existence tranquille durant laquelle "on se contente de peu". C'est tout ou rien. Mais l'absolu est-il vraiment de ce monde ?

★★★★★ Vénus quinconce Neptune, orbe 0° 07'

Vous êtes très idéaliste en amour, et parfois aveugle. Dans bien des situations, vous trouvez votre vie sentimentale paradisiaque, et vous exposez ainsi à certaines désillusions. L'amour est un rêve, et le réveil souvent pénible. Votre imagination fausse le jeu des situations intimes. Il importe de ne pas perdre le sens des réalités, et d'éviter de vous engager dans des voies obscures ou confuses. Au diable les paradis artificiels ! La tradition insiste à juste titre sur le goût des amours impossibles : l'exigence et la soif d'absolu dont vous faites preuve peuvent vous faire redouter l'expérience d'une vie commune nécessairement entachée de quelques compromis et vicissitudes. L'objet de vos affections est alors magnifié - "parce que c'était lui, parce que c'était moi" - sans que soient pris en compte les éléments objectifs qui, plus tard, reviendront au galop. Le piège de cette configuration planétaire réside donc dans le caractère idéaliste, voire chimérique, de votre affectivité. Certes, l'amour ne s'achète ni ne se raisonne. Mais comment vivre au jour le jour une passion qu'on voudrait absolue ? Sans perdre l'exceptionnelle richesse sentimentale qui fait aussi votre charme, ni renier votre nature romanesque, il vous faut sans doute apprendre à maîtriser les élans du cœur, harmoniser ce que vous aimez et ce dont vous rêvez.

★★★★★ Vénus quinconce Pluton, orbe -1° 3'

Rien n'est simple en amour. Vous considérez votre vie affective avec un regard distant, lointain. Vous ne croyez pas aux relations évidentes, limpides. L'amour est complexe, et ses rouages vous échappent. Pour ne pas connaître les désillusions ou l'indifférence, il vous faut changer les règles du jeu. Vos sentiments

sont tour à tour cruels et passionnés, distants et brûlants, souvent paradoxaux. Serez vous la victime ou le bourreau ? Les rapports de force et de pouvoir sont omniprésents dans votre vécu affectif. Il paraît dès lors difficile de se contenter de prendre la vie comme elle vient, d'aimer sans vous poser de question, sans douter. Souvent, vous adorez qui se montre indifférent et méprisez ceux qui vous aiment. Une attitude dont il convient de savoir se défaire si l'on souhaite une existence exempte de heurts, de peines ou de déceptions... Reste votre point fort : une indéniable lucidité. Bien malin qui mène votre cœur en bateau.

★★★★★ Vénus sesqui-carré Mars, orbe -1° 27'

La dissonance Vénus-Mars marque une sensibilité à fleur de peau, un caractère impulsif. Les émotions et les élans du cœur provoquent une tension soutenue. La vie est un champ de bataille pour l'affectivité. L'amour est omniprésent, mais souvent fragile : l'impulsivité règne sur le monde des sentiments. Parfois, l'objet du désir devient irrésistible, implacable. Ou bien le sens des confrontations interdit la quiétude affective. On retiendra pourtant la richesse de vos réactions émotives : plus enclin que d'autres à vous laisser guider par les fièvres amoureuses, vous vivrez de fortes expériences passionnelles. Reste à maîtriser une impressionnabilité souvent bien envahissante. Les romantiques ne connaissent que rarement la tranquillité !

Votre façon d'agir et votre sexualité

William de Cambridge, on ne peut pas dire que vous êtes spécialement agressif ! En réalité, il en faut généralement beaucoup pour vous puissiez exprimer votre colère car vous êtes plutôt du genre hésitant et peu enclin à prendre des risques ; en fait vous avez par dessus tout horreur de la violence et vous préférez laisser faire plutôt que d'intervenir. La modération et la juste mesure en toute chose ont nettement votre préférence. Un des rares domaines qui peut déclencher votre départ en guerre est peut-être lorsque vous constatez une grande injustice, qu'elle concerne vous-même ou quelqu'un de faible et désarmé. Dans le domaine de l'action comme celui de la sexualité, vous n'êtes pas spécialement impulsif et préférez nettement que votre partenaire vous montre la voie à suivre, avec sérénité et douceur si possible. A vrai dire, les formes et caractéristiques de votre libido sont beaucoup conditionnées par le reste de votre personnalité.

Vous pouvez vous donner de toutes vos forces pour votre idéal, William de Cambridge, qu'il soit de nature politique, religieux, éthique, moral, ou bien de la forme la plus élevée c'est-à-dire spirituel. Et souvent dans plusieurs de ces domaines.

Se donner de toutes vos forces signifiera souvent un goût certain pour la dialectique et vous n'aurez de cesse d'essayer d'être clair et de parvenir à l'adhésion d'autrui, dialoguant avec un plaisir certain et dévouant votre âme et votre énergie à l'ensemble des causes ou domaines précédemment cités, en dehors de la spiritualité qui ne serait être entachée de prosélytisme évidemment.

Vous savez reconnaître instinctivement ce qui est le plus important dans la vie sur un plan très reculé, et forcément, cela n'est pas du domaine matériel. Agir pour le concret ne vous mobilise pas plus que cela car vous visez le long terme et même... plus loin que cela. Votre énergie est donc consciemment déversée avec ardeur et conquête dans les domaines de la pensée et de l'âme que vous aurez ainsi déterminés, certains plus futiles que d'autres mais néanmoins orientés vers l'abstraction et les idées, d'autres plus essentiels souvent.

Parfois, si vous êtes d'une nature plus concrète, vous sentez que l'acquisition des enrichissements de l'âme se fait particulièrement bien pour vous lorsque vous côtoyez des environnements et personnes très différentes de vous-même : vous mettez alors votre capacité d'action dans le domaine des voyages lointains et fréquents pour avancer dans votre quête personnelle vers la connaissance.

★★★★★ Mars conjonction Saturne, orbe 6° 18'

L'action tenace finit toujours par porter ses fruits. Il suffit d'être patient... Une qualité que vous possédez, n'en doutons pas. Lorsque l'épreuve de force devient indispensable, lorsque les circonstances l'exigent, vous savez faire preuve d'une grande ténacité et d'une persévérance indéniable. Les éventuels obstacles vous stimulent plus qu'ils ne vous découragent. Vous êtes naturellement adapté à l'effort, à l'affrontement des réalités et des faits. Sans doute ferez-vous rapidement face aux situations difficiles, réagissant de manière efficace et réfléchi en cas de crise. On vous dit endurant. Vous gérez les événements avec rigueur et exactitude : une qualité précieuse aujourd'hui, d'autant qu'elle s'accompagne d'une faculté de faire des expériences aventureuses, de prendre des risques calculés !

Votre intellect et votre façon de communiquer

Une intelligence curieuse, une compréhension immédiate ainsi que des intérêts variés vous poussent William de Cambridge tout naturellement vers les autres en toutes circonstances afin d'échanger des idées et d'exercer votre sens de la répartie. Avec vous, les pensées comme les actions doivent être rapides et vous risquez de vous montrer impatient, voire critique et ironique avec les personnes qui ne peuvent soutenir votre rythme effréné. Très adaptable, vous pouvez facilement faire plusieurs choses à la fois tout en réfléchissant à une action future car vous avez sans cesse besoin d'être en mouvement. Et même si l'on vous reproche parfois une tendance à la superficialité, à la dispersion ainsi que votre goût à dissimuler quelque peu la vérité, vous vous sortirez toujours des situations délicates avec une facilité incroyable tant vous pouvez être astucieux, rusé et charmeur.

Vos pensées, William de Cambridge, sont irrésistiblement attirées vers le domaine des loisirs et distractions ou parfois si vous êtes d'une nature particulièrement active vers la création, pour peu qu'elle aussi ait trait à quelque chose qui vous amuse.

Votre façon de communiquer est souvent agréable, charmante, vous êtes du genre à mêler humour et charme à vos discours, et vous pouvez passer des heures à raconter et détailler vos hobbies avec une flamme dans le regard. Cet état esprit est également propice aux aventures amoureuses, à l'éducation des enfants bien souvent émerveillés par votre esprit ludique.

★★★★★ Mercure trigone Mars, orbe 0° 14'

L'harmonique Mercure-Mars signe un esprit alerte, un caractère énergique. Vous savez prendre des décisions rapides et les concrétiser sur-le-champ. Vous n'acceptez jamais les situations figées. Il vous faut concevoir, agir, lutter pour manifester votre sens aigu de la relation : tout vous concerne, le monde, les autres... Et c'est pour vous une nécessité que de vous impliquer dans les relations, les dialogues. Vos réparties tranchantes vous valent une réputation de grande franchise. Sur le plan relationnel, on apprécie votre vivacité d'esprit, votre mobilité. Vous saurez souvent trouver au moment opportun les alliés ou partenaires dont vous avez besoin. Un art de la "débrouillardise" précieux...

★★★★★ Mercure opposition Uranus, orbe -7° 28'

Vous êtes le champion des spéculations intellectuelles gratuites, des idées révolutionnaires et extravagantes. La dissonance Mercure-Uranus signe un caractère excentrique, plus apte à tourner en dérision les idées reçues qu'à construire des modèles stables. Votre forme d'humour traduit un esprit critique, tranchant. Vous pouvez défendre une idée envers et contre tous, pour soutenir la thèse inverse le lendemain... avec autant de conviction. La cohérence de vos points de vue peut dès lors souffrir de ces revirements spectaculaires dont vous avez fait votre spécialité. Sur le plan relationnel, vous pourriez également provoquer des coups de théâtre dès que l'on heurte vos conceptions. Un point positif cependant : il semble difficile de vous faire admettre des points de vue allant à l'encontre de vos principes. L'intransigeance a aussi ses vertus.

★★★★★ Mercure sesqui-carré Pluton, orbe 0° 11'

Au Diable la simplicité ! Vous vous tournez résolument vers les coulisses, l'envers du décor. Vous aimez manipuler, agir dans l'ombre. L'avant de la scène, c'est pour les autres : les naïfs. Vous ne montrez pas toujours la plus grande sociabilité. Et si vous êtes aimable, vous cherchez la faille. La dissonance Mercure-Pluton mêle les fantasmes de l'inconscient à la réalité. Bien maîtrisé, cet aspect devient cependant une source de discernement sans égal. Mais sans doute vous faudra-t-il apprendre à maîtriser un penchant certain pour les provocations. Déstabiliser est certes un jeu amusant pour vous, mais dangereux en maintes circonstances. Réservez ce traitement à vos adversaires.

★★★★★ Mercure trigone Saturne, orbe 6° 32'

Votre vision du monde est rigoureuse, objective. Une logique exemplaire marque votre attitude mentale et vos relations humaines. Vos facultés de discernement ne laissent dans l'ombre aucun détail : il vous faut connaître le pourquoi des éléments de votre existence, explorer les coulisses du monde qui vous entoure. La profondeur de vos relations interdit les rapports superficiels. Sans doute est-ce la raison de votre intérêt lorsqu'on vous met en présence d'éléments étrangers à votre manière de fonctionner. Vous êtes un chercheur dans l'âme, quelle que soit la forme que prennent vos investigations : ce peut être une curiosité exacerbée vis-à-vis de l'humain, une volonté de comprendre les enjeux relationnels. Ou un hobby, un sujet d'études vous mettant en présence d'une énigme. Qu'importe ! La vie est une éternelle quête de l'inconnu. Aussi manifestez-vous un sens critique très développé, n'acceptant qu'après mûr examen ce qui relève pour d'autres des lieux communs.

Vos buts, motivations, carrière et destin

Votre Soleil se situe en maison VII

William de Cambridge, vous n'avez de cesse pour vous affirmer que de multiplier les rapports avec les autres. Votre ambition, même si elle n'est pas comprise pour vous de façon consciente très tôt dans l'existence, est de briller par la relation avec autrui.

Cela peut prendre la forme d'une tendance à vous investir assez vite dans des associations, des groupes, des clubs; quoi qu'il en soit, vous vous sentez bien dès qu'il y a du monde car vos talents de communication aboutissent toujours à vous mettre adroitement en valeur et vous faire apprécier; quel que soit votre style d'ailleurs, ce n'est pas ici ce qui est important. Votre volonté est de ne pas passer inaperçu dès que vous êtes en contact avec le monde.

Vous êtes d'ailleurs véritablement fait pour le mariage, forme suprême de l'association. En général, votre destinée est en effet en grande partie tributaire du mariage que vous ferez, soit directement par les conséquences qu'il aura sur votre carrière ou votre façon de vivre, soit indirectement et sur le long terme par les appuis ou soutiens que vous pourrez en retirer, notamment grâce à votre droiture et à votre habileté à vous imposer. Le mariage est un peu pour vous la consécration de vos ambitions et de toute façon, inconsciemment, vous l'avez compris puisque toute votre volonté est en mouvement dès votre adolescence pour arriver enfin à cela. Vous avez bien sûr la souplesse et le talent pour faire de la vie en commun une harmonie de tous les jours.

Ce domaine ne sera qu'une des facettes vers lesquelles votre volonté s'exercera favorablement mais..., avec quelle force et quel talent !.

Tout semble rose à première vue avec une telle configuration. Cependant les choses ne sont pas forcément aussi simples et faciles : en effet, cette volonté de briller par les autres et cette recherche presque éperdue du contact pour le contact peuvent quelquefois cacher une peur de la solitude et un manque de confiance en soi. Pourquoi ce besoin constant de chercher dans le regard des autres l'assurance que l'on a de sa valeur si ce n'est pour se rassurer en face de ses propres doutes ?

Vous êtes un peu influençable et cette appréhension à rester seul et à ne pas être à la hauteur devant autrui peut vous causer quelques désagréments par une forme de réaction exagérée; des luttes, des conflits d'autorité ou même quelques procès peuvent à certaines occasions dans la vie vous faire du mal. Vous vous en remettrez généralement car votre désir de vous montrer sous votre meilleur jour est plus fort que tout.

Votre défi finalement est d'arriver à concilier votre désir de plaire à autrui en essayant de cacher votre côté un peu dominateur et trop... présent : n'en faites pas autant, vous serez sans doute autant apprécié et souvenez-vous que le mieux est l'ennemi du bien !

Le gouverneur de votre thème est en maison X

Le maître de l'Ascendant se trouve aussi dans l'une des douze maisons du thème. Tout comme le Soleil dans sa maison, il vous apporte certaines facilités ou vous fait apprécier certains domaines de la vie plus que d'autres.

Le gouverneur de votre thème se trouve en maison 10, William de Cambridge. Votre carrière - ou votre situation sociale si vous ne travaillez pas - a de l'importance pour vous. Vous avez une certaine ambition et des prédispositions à commander, rayonner et vous élever dans la hiérarchie. Lorsque vous agissez, vous n'en oubliez pas les conséquences sur le plan de votre élévation socioprofessionnelle.

Les aspects concernant vos ambitions

Concernant votre destin ou votre carrière, les aspects suivants dans votre thème natal permettent d'affiner ce qui vient d'être dit :

★★★★★ Jupiter conjonction Milieu du Ciel, orbe 1° 56'

La planète la plus bénéfique du zodiaque, Jupiter, William de Cambridge, est en conjonction avec le Milieu du Ciel, votre destin. C'est indéniablement une configuration heureuse qui favorise votre ascension sociale ou votre destin professionnel, souvent grâce à votre respect de la légalité et une

confiance naturelle en vous-même qui écarte tout naturellement les embûches de votre route. Vous pouvez également parfois, par cette conjonction très favorable, faire un métier ou avoir un destin en rapport avec les valeurs signifiées par Jupiter : notable, homme politique de premier plan, médecin, homme d'affaires, juge, notaire ou toute profession en vue.

★★★★★ Soleil trigone Jupiter, orbe 0° 22'

Une harmonique Soleil-Jupiter se traduit parfois par un optimisme de fond qui force généralement l'adhésion de l'entourage. Indice d'ambition et de générosité, cette configuration planétaire facilite l'intégration et la réussite sociale. Le désir de gagner la considération de tous incite à se comporter avec vitalité, jovialité et bienveillance. Seule ombre à ce tableau idyllique : un certain opportunisme. A trop vouloir conquérir l'estime de tous et toutes, on prend le risque de se compromettre. Il importe de garder en maintes circonstances la lucidité qui permet de suivre un cap à long terme, sans agir comme ceux pour qui "toute occasion est bonne à saisir". Cet aspect reste cependant un facteur de réussite : vous saurez souvent adapter vos objectifs au contexte environnant, à ce qu'offre la situation, ou au contraire forcer les évènements afin de concrétiser vos idéaux.

★★★☆☆ Soleil opposition Neptune, orbe -4° 33'

Si elle est mal intégrée, la dissonance Soleil-Neptune induit des risques de confusions, d'erreurs de jugement. C'est l'aspect des Don Quichotte en quête d'une chimère, à la poursuite d'un impossible rêve. Vos intuitions peuvent conduire à une mauvaise estimation des faits. La bohème a certes ses charmes. Mais il convient le plus souvent de garder un réalisme sans lequel on s'expose à de fréquentes désillusions. Le laisser-aller ou le lâcher-prise n'est pas l'attitude la plus appropriée en maintes circonstances. Bien intégrer cet aspect, c'est d'abord maîtriser les dérives éventuelles d'une sensibilité vagabonde et romanesque. Cet aspect est très propice à l'inspiration poétique, romantique. Mais il ne saurait gouverner efficacement les démarches concrètes de l'existence. Il importe de laisser jouer vos facultés intuitives sans perdre pour autant votre lucidité d'esprit. Un savant exercice de self-contrôle en perspective...

★★★★★ Soleil trigone Milieu du Ciel, orbe 2° 19'

William de Cambridge, professionnellement et socialement, vous savez ce que vous voulez et savez l'obtenir avec adresse : en raison d'un bon accord entre le Soleil et le Milieu du Ciel dans votre thème, vous n'avez pas d'état d'âme ni d'hésitation quand il s'agit de décider de la marche à suivre pour arriver au but.

★★★★★ Lune trigone Milieu du Ciel, orbe -2° 31'

Votre sensibilité et vos émotions sont en accord avec vos buts et ambitions, William de Cambridge. Vous n'avez pas à réfréner vos humeurs en craignant une mauvaise perception des autres à votre égard car en étant vous-même, tout simplement, votre ascension sociale se déroule naturellement.

★★★★★ Soleil trigone Pluton, orbe -5° 56'

L'aspect harmonique Soleil-Pluton est l'indice d'une lucidité d'esprit exemplaire. Sans déstabiliser l'apparence, le masque de la personnalité, Pluton fait prendre conscience du caractère subjectif, contestable, de notre façon d'être. Vous ne vous prenez jamais complètement au sérieux. Vous saisissez les jeux complexes de la nature humaine, sans naïveté, sans simplification excessive. Parce que vous percevez mieux que d'autres les éléments cachés sous-tendant toute situation, on vous dit perspicace. Cet aspect permet de prendre une distance vis-à-vis des circonstances difficiles, de rester de marbre alors même qu'il vous faut surmonter certaines embûches.

★★★★★ Pluton conjonction Milieu du Ciel, orbe 8° 16'

Pluton est en conjonction avec votre Milieu du Ciel, William de Cambridge. Cet aspect très puissant indique que votre carrière pourrait revêtir un caractère de fatalité dans le sens où, comme pour toutes les planète trans-saturniennes (Uranus, Neptune et Pluton), les événements de type collectif peuvent influencer fortement sur votre destin individuel. Pluton est la planète du pouvoir secret, de la domination, du non-dit, des interdits, de la police et des investigations : il se pourrait donc, en fonction des autres configurations de votre thème, que votre carrière ou votre destin social hérite d'une note plutonienne, c'est-à-dire ait une relation avec les mystères, la sexualité, l'argent des héritages ou un certain pouvoir occulte, à l'image des conseillers secrets ou des dirigeants de l'ombre.

★★★★★ Soleil quinconce Uranus, orbe 1° 23'

La dissonance Soleil-Uranus place la personnalité sous le signe d'une volonté foudroyante de se singulariser, de revendiquer par tous les moyens sa spécificité. C'est l'aspect du révolté, du révolutionnaire, du rebelle à toutes formes d'autorité et de modèle. En nuancant cette interprétation, on mettra en avant un très vif désir d'autonomie, poussé parfois jusqu'à l'individualisme forcené. Vous ne laissez rien ni personne entraver la ligne de conduite que vous avez choisie. Il est dès lors évident que vous ne brillerez pas par la souplesse de vos comportements : mieux vaut aller jusqu'au bout, même dans l'erreur, que de se plier aux exigences de la situation. Votre détermination est certes une force. Mais sans doute serait-il souhaitable de montrer parfois plus d'ouverture aux conceptions d'autrui. Les attitudes tyranniques se retournent fréquemment contre ceux qui les adoptent... Cette configuration reste cependant un très puissant facteur de créativité, à condition de maîtriser votre nature excitable et parfois extrémiste.

★★★★★ Mercure bi-quintile Milieu du Ciel, orbe -0° 32'

Mercure en bon aspect à votre Milieu du Ciel vous permet, William de Cambridge de communiquer facilement avec votre entourage de façon à monter les échelons de votre vie sociale. Votre stratégie est souvent la bonne, vous réfléchissez de la bonne façon pour vos intérêts, ne changez rien !

★★★★★ Uranus semi-sextile Milieu du Ciel, orbe -0° 56'

Par cet aspect bénéfique d'Uranus sur votre Milieu du Ciel, William de Cambridge, vous avez le talent inné de vous laisser porter par les changements que vous rencontrez sur votre route : loin de vous laisser décourager, les modifications de votre environnement professionnel ou social vous... stimulent ! Vous pouvez alors être opportuniste, dans le bon sens du terme, et avoir pendant votre vie, certains "coups de chance" dont vous amplifierez grâce à votre talent et votre absence de peur de la nouveauté, les effets.

Vos atouts et votre part de jovialité

Le cadeau donné par la planète de la grande fortune dans votre thème, William de Cambridge, vous rend doué pour l'investigation, vous apporte le goût pour les mystères et... la capacité de les résoudre, amplifie vos émotions et vous donne l'envie d'aller au bout de vos actes, sans peur ni retenue. Vous avez également le privilège de gérer vos placements financiers d'une façon adroite et il est de tradition que la sexualité et la sensualité soient favorablement influencées par cette configuration chanceuse : soyez heureux !

Voici une faveur des astres non négligeable, William de Cambridge : la maison de la carrière qui reçoit dans votre thème natal la planète de la grande fortune ne peut que favoriser votre vie professionnelle et

lui apporter avec le temps une ampleur fort agréable et contribuer à ce que vous ayez tôt ou tard la reconnaissance de vos pairs et un certain succès. Vous n'avez pas peur des responsabilités et saurez y faire face.

La planète Jupiter exprime l'idée d'expansion, de largesse, de générosité. Elle correspond aux fonctions de synthèse, d'enthousiasme et d'optimisme : sa présence en maison dans le thème natal a une importance beaucoup plus grande que sa présence en signe puisque Jupiter, comme Saturne, Uranus, Neptune et Pluton est une planète lente. Beaucoup de gens nés à la même époque possèdent Jupiter dans le même signe. Il s'agit donc pour sa présence en signe d'une signification mineure, moins personnelle que les planètes dites rapides, Soleil, Lune, Mercure, Vénus et Mars, à lire donc avec prudence.

Jupiter dans le signe du Scorpion renforce votre univers émotionnel, votre capacité instinctive à ressentir plus fortement, dans la durée et dans la profondeur. Votre sensualité et votre sexualité sont favorisées par cette configuration, et vous pouvez bénéficier d'une certaine baraque dans le domaine financier, celui de la spéculation, des placements ou des héritages. Cette position vous rend en tout cas plus sensible que d'autres pour cerner les mystères, pour vous frotter à l'Inconnu.

Votre part de gravité

Votre sens de la justice et votre rigueur morale prennent petit à petit de l'importance. Vous êtes un partenaire sérieux et responsable.

Quoique vous en disiez, William de Cambridge, vous percevez avec inquiétude ce qui est étranger ou lointain : dans la première partie de votre vie, vous ne voyagez que peu ou du moins sans réel plaisir. Vos conceptions sages et parfois conformistes des choses et des gens ont du mal au départ à se concilier avec l'esprit d'aventure, la surprise et l'inconnu apportés par l'étranger, que ce soit au sens propre ou au sens figuré d'ailleurs.

Avec la durée, vous vous intéressez de plus en plus à ce que vous ne connaissez pas, et souvent, vous utiliserez votre rigueur et votre profondeur naturelles pour acquérir de hautes connaissances morales, philosophiques, religieuses ou politiques. Il se pourrait même que dans la seconde partie de votre vie, votre légère aversion pour les grands déplacements se mue en une soif de découvertes et un plaisir libéré de mordre enfin le fruit qui vous paraissait jadis si effrayant.

La planète Saturne exprime l'idée de contraction, d'effort, de durée, de limitation, de concentration. Avec Saturne, tout ce qui n'est pas authentique est amené tôt ou tard à être éliminé. On ne peut pas tricher avec Saturne, il correspond à un désir irrésistible de ne faire qu'un avec soi-même avec responsabilité et sagesse. Il est le grand purificateur, il représente nos limites mais aussi notre vérité : sa présence en maison dans le thème natal a une importance beaucoup plus grande que sa présence en signe puisque Saturne, comme Jupiter, Uranus, Neptune et Pluton est une planète lente. Beaucoup de gens nés à la même époque possèdent Saturne dans le même signe. Il s'agit donc pour sa présence en signe d'une signification mineure, moins personnelle que les planètes dites rapides, Soleil, Lune, Mercure, Vénus et Mars, à lire donc avec prudence.

Saturne dans le signe de la Balance vous rend sérieux, grave et un peu rude pour les contacts avec autrui

: vous allez naturellement vers l'essentiel en vous préoccupant peu du charme que vous pourriez pourtant déployer, des belles paroles ou des compromis légers qui vous agacent un peu il est vrai. Mais vous êtes vrai, vous avez le sens de la justice et de l'authenticité.

Quelques cas particuliers

Votre originalité et vos utopies

De solides protections, amitiés et soutiens arrivent à un rythme saccadé tout au long de votre vie, avec parfois aussi des ruptures aussi brutales qu'elles sont finalement assez faciles à oublier, tant le renouveau de contacts est assuré avec vigueur.

Les amis que vous rencontrez ont souvent des caractères très forts ou sont des personnages un peu à part; en effet, vous ne concevez l'amitié que comme un terrain riche et varié où chacun se doit d'apporter sa touche d'originalité et de différence, sinon, à quoi bon ?

Le danger pour vous réside dans le fait de s'engouffrer dans des projets trop utopiques pour être menés à bien dans la durée, ou de compter sur des partenaires un peu trop excentriques pour être fiables, à moins que cela ne soit vous-même qui, à certaines occasions, puissiez faire preuve d'une trop grande indépendance d'esprit ou tout simplement d'une trop grande audace pour être véritablement soutenu.

Dans cette configuration typique, votre popularité peut venir et repartir aussi vite qu'elle est venue. C'est à vous d'apprécier le seuil d'originalité que vous ne devez pas franchir sous peine d'en subir les conséquences !

Votre inspiration et vos illusions

Vous êtes particulièrement sensible, intuitif et avez une imagination très puissante. Vous pouvez aux yeux des autres paraître un peu mystérieux, mais en réalité, vous l'êtes également pour vous-même, parfois inconscient de certaines conséquences de vos actes, enveloppé par tant d'impressions nébuleuses qui vous écartent du monde concret.

Votre comportement peu parfois surprendre car vous avez tellement de flair que vous pouvez changer d'attitude et étonner votre entourage à cause de cette perception fine des choses qui échappent en général au commun des mortels.

Vous avez une certaine prédisposition à essayer des expériences nouvelles qui sortent parfois du cadre de la bienséance ou même de la morale, simplement par goût du plaisir et un certain laisser-aller... Vous êtes à vrai dire au delà des lois et des règles précises, votre émotivité peut à certaines occasions vous entraîner assez loin.

Votre passion et votre autorité

Vous possédez un potentiel de concentration et de puissance mentale qui peut vous orienter avec bonheur vers le domaine des hautes connaissances vers une idéologie, ou parfois vous donner une soif

d'évasion hors de votre cocon géographique habituel : que ce soit par l'appel impérieux de l'étranger ou l'envie d'aller au fond des choses sur le plan des idées, la passion et la tenacité vous habitent.

D'ailleurs, une fois emmené sur ces terrains qui vous ont tant attiré, il est fort à parier que vous en ressortirez transformé, bouleversé; rien ne sera plus comme avant et c'est sans doute ce que votre inconscient soupçonnait lorsque vous étiez irrésistiblement aimanté vers ces domaines lointains.

Parfois, ces transformations pourront vous faire du mal au plus profond de vous-même, mais n'est-ce pas la seule façon de changer, d'évoluer ? Et dans le cas contraire, vous aurez tout gagné : l'adrénaline de la passion et de la créativité sur le moment, et le bonheur de vous enrichir spirituellement par la suite.

Vos planètes isolées

En général, les dix planètes du thème se trouvent en relation avec d'autres planètes, par les aspects astrologiques majeurs ou mineurs. Ces liens permettent à ces planètes ou énergies qui se manifestent dans la personnalité du sujet, de fonctionner et de s'exprimer avec des garde-fous et avec une certaine tonalité.

Rarement, il peut arriver que dans un thème, une planète soit complètement déconnectée des neuf autres.

Les astrologues ont constaté que lorsque c'était le cas, le sujet ressentait l'énergie de la planète solitaire ou isolée d'une façon singulière, à la fois saccadée et avec beaucoup de puissance. Ainsi par exemple, le célèbre astrologue Jean-Baptiste Morin de Villefranche indique « qu'une planète solitaire présage quelque chose d'insolite ou d'extraordinaire, à l'endroit des significations rattachées à la maison qu'elle occupe » (source : l'astrologie selon Morin).

La méthode de détection que nous utilisons est la suivante : une planète est dite isolée si elle ne fait aucune conjonction, semi-sextile, sextile, carré, trigone, opposition ou quinconce à l'une des neuf autres planètes du thème de naissance, en prenant en compte les orbes de ces aspects. On ne tient pas compte des angles du thème dans cette détection.

Il est dans tous les cas important de retenir qu'une planète isolée agit clairement lorsqu'elle est personnelle : ainsi le Soleil, la Lune, Mercure, Vénus ou Mars, lorsqu'elles sont isolées, produiront à coup sûr les effets particuliers dont parle Jean-Baptiste Morin de Villefranche. Pour Jupiter, Saturne, Uranus, Neptune et Pluton, il convient d'être prudent, ces cas n'ayant pas encore été bien étudiés en volume.

Votre thème ne comporte aucune planète isolée, ce cas particulier n'intervient pas dans votre thème.

Annexe 1 : vos dominantes mineures

Les cinq dominantes qui suivent sont moins importantes que celles décrites au début de votre étude et ne se perçoivent pas forcément : elles peuvent toutefois, dans certains cas, apporter quelques compléments mineurs à l'analyse de votre caractère, mais plutôt à titre de curiosité. Il n'est pas nécessaire d'en tenir compte lors des premières lectures de votre portrait.

Vos répartitions planétaires : hémisphères Nord Sud et Est Ouest

L'axe qui lie la pointe de la maison 1, l'Ascendant, à la pointe de la maison 7, le Descendant, sépare le zodiaque en deux bols, un bol supérieur, au Sud, et un bol inférieur, au Nord. La partie Sud et la partie Nord, pour reprendre une expression du célèbre astrologue américain Rudhyar, correspondent aux deux fonctions "être" ou "fonctionner"; bien d'autres concepts sont aussi associés à cette répartition entre hémisphères Nord et Sud, comme ceux de l'introversion - pour l'hémisphère Nord - et l'extraversion - pour l'hémisphère Sud - l'être ou le paraître, la vie intérieure ou la vie extérieure, la réflexion ou l'action, rêver sa vie ou vivre ses rêves, l'abstrait ou le concret, la discrétion ou la mise en vedette etc.

Il ne s'agit pas forcément d'une détermination, mais d'une sensibilité personnelle : ainsi, certains ou certaines seront projetés dans la vie publique malgré un hémisphère Nord très chargé, mais si cela se produit, cela ne sera pas forcément vécu de façon volontaire, par goût ou par nature. Réciproquement, certains hémisphères Sud très chargés ne provoqueront pas automatiquement chez leurs propriétaires une destinée célèbre, mais ceux-ci auront tendance, si leur vie est trop "calme" à rechercher le devant de la scène. Il est question ici de nature profonde et d'inclination naturelle. Bien sûr, aucune des typologies n'est "supérieure" à une autre.

Dans votre thème natal, William de Cambridge, les dix planètes principales sont réparties de la façon suivante :

Vos Hémisphères Nord et Sud



William de Cambridge, la prédominance d'éléments planétaires dans l'hémisphère Sud vous pousse à agir, à vous montrer et rendre visibles à tous vos actes et ce que vous avez en tête. Au mépris et au détriment parfois d'une vie intérieure plus riche et d'une réflexion plus profonde et sage. L'action et la communication vous interpellent et vous avez tendance à considérer que ce qui compte, c'est ce qui se voit ! Ce n'est pas forcément exact et il vous appartient pour évoluer de ne pas négliger les forces de

l'être, la méditation, la solitude et l'imagination sans lesquelles toute manifestation ne peut aboutir que de façon limitée et sans vous rendre pour autant plus fort.

Le thème astral de naissance est découpé en deux autres parties, orientale et occidentale, par l'axe vertical qui relie le Milieu du Ciel au Fond du Ciel.

La partie orientale, à l'Est, du côté de l'Ascendant, est le monde du moi, de la volonté, du magnétisme personnel, de la vitalité, alors que la partie occidentale, à l'Ouest, du côté du Descendant, est le monde des autres, de la communication, du rapport à autrui et de son influence, de la souplesse et de l'adaptabilité.

William de Cambridge, voici la répartition des planètes entre vos deux hémisphères Est et Ouest :

Vos Hémisphères Est et Ouest



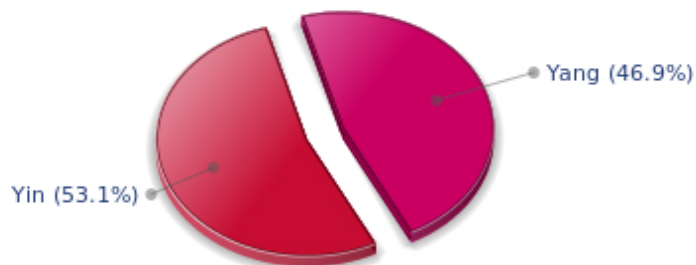
La prédominance des éléments planétaires à l'Ouest de votre thème natal vous apporte, William de Cambridge, souplesse et empathie, convivialité et sens de la communication. Un facteur excellent pour nombre d'activités professionnelles ou pour votre vie amicale ou sentimentale par exemple.

Un atout très clair, à condition... que vous ne vous trouviez pas souvent au centre des décisions à prendre dans votre vie : vous risquez d'écouter le dernier qui a parlé et votre souplesse ne vous tirera pas forcément toujours du mauvais pas. Il vous faut donc apprendre à décider seul parfois, à affronter les conséquences de vos actes avec courage et rapidité, sans regret. Cette attitude vous permettra d'allier souplesse et action, adaptabilité et absence d'hésitation.

Vos polarités Yin et Yang

Les douze signes sont répartis en deux groupes de polarités, appelés groupe actif et groupe passif, ou encore parfois masculin et féminin, positif et négatif, Yang et Yin : Cette répartition correspond à deux tonalités assez distinctes, la première apportant extraversion, action, assurance et dynamisme, la seconde introversion, réactivité, réflexion et prudence. L'une n'est pas supérieure à l'autre, chaque groupe ayant ses atouts et ses faiblesses. Les signes impairs, Bélier, Gémeaux, Lion, Balance, Sagittaire et Verseau font partie du premier groupe, alors que les signes pairs - parce qu'ils commencent au second signe - Taureau, Cancer, Vierge, Scorpion, Capricorne et Poissons appartiennent au second groupe.

Vos Polarités Yin et Yang



En fonction de vos planètes et de vos angles, vous êtes, William de Cambridge, plutôt du groupe Yin, le groupe passif : vous êtes plutôt introverti, imaginatif et parfois discret, mais vous avez la profondeur et la sagesse de ceux qui ne se contentent pas du bruit pour rien ou du clinquant. Vous doutez parfois, mais pensez que ceux qui ne doutent pas sont... un peu inconscients. A vous peut-être de vous lâcher un peu et de mettre votre réserve de côté : le juste équilibre est parfois plus sain.

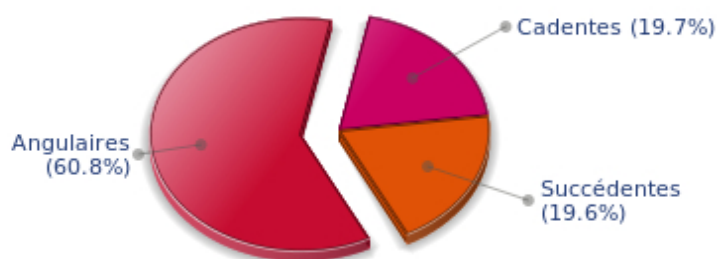
Vos accentuations de maisons

Les maisons sont réparties en trois types : les maisons angulaires, succédentes et cadentes.

Les premières sont les plus importantes, les plus "typées" et les plus énergétiques. Ce sont les maisons 1, 4, 7 et 10 dont les pointes – ou début – correspondent aux quatre fameux angles : l'Ascendant ou AS pour la maison 1, le Fond du Ciel ou FC pour la maison 4, le Descendant ou DS, en face de l'Ascendant pour la maison 7, et le Milieu du Ciel ou MC pour la maison 10, en face du Fond du Ciel.

Les planètes de votre thème natal, valorisées selon une batterie de critères complets intégrant toutes les règles de l'astrologie occidentale, valorisent à leur tour des types de maisons, de la même façon que les signes, les maisons, les répartitions etc. comme précédemment.

Vos Accentuations de Maisons



Vos maisons angulaires – le groupe des maisons 1, 4, 7 et 10 - sont les plus valorisées dans votre thème, William de Cambridge : la tradition indique qu'elle sont les plus dynamiques, les plus fortes. Elles peuvent – mais cela dépend du reste de votre thème natal – laisser penser que vous êtes un homme assez typé, entreprenant et énergique. Les maisons angulaires sont en effet des maisons dites d'impulsion, qui correspondent à une personnalité puissante, énergique, dominatrice.

Les destins qui sortent de l'ordinaire correspondent souvent à des maisons angulaires prédominantes, mais il ne s'agit que d'une indication partielle...

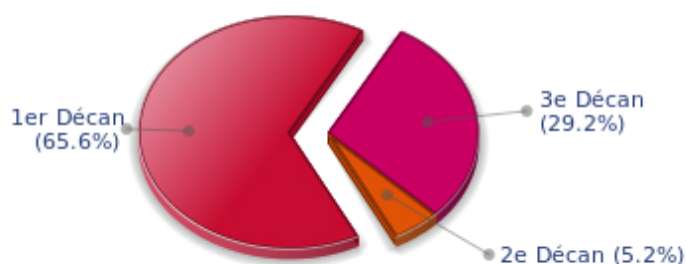
Vos décans ésotériques

Chaque signe est constitué de 30 degrés et peut être partagé en trois parties égales : les décans. La tradition indique que l'on peut associer à ces trois décans une certaine signification. L'usage est en général de limiter leur champ d'application au signe solaire, mais il est encore plus intéressant d'effectuer une répartition de toutes les planètes pour avoir une idée de l'importance respective de ces trois décans dans le thème natal en vue d'obtenir un éclairage complémentaire de la personnalité.

Ces significations sont à prendre en compte avec la plus grande prudence, il s'agit en effet de caractéristiques mineures, mais qui peuvent parfois accentuer d'autres traits saillants du caractère.

Pour une planète, individuellement, l'usage est de considérer que le premier décan accentue les caractéristiques du signe. Les deux autres décans correspondent à des sous-dominantes, fonctions de la nature de chaque signe. Ce système conduit à une multiplication des significations et une impossibilité d'y voir clair : nous préférons ne donner que le sens de l'accentuation d'un décan par rapport aux deux autres, dans l'ensemble du thème natal. La prudence la plus grande est de mise pour cette indication à la fois générale pour votre thème, mais aussi mineure et pas forcément fiable : il ne nous paraît pas essentiel de lire sa signification dans un premier temps.

Vos Décans Ésotériques



Le premier décan, c'est-à-dire la partie entre 0 et 10° des signes zodiacaux, est majoritaire dans votre thème natal, William de Cambridge : traditionnellement, ce décan est rattaché à la vitalité et au physique et tendrait à penser que votre énergie concrète peut s'exprimer d'une façon efficace, sur un plan matériel et charnel.

Annexe 2 : votre étude karmique

Le thème karmique est un complément du portrait psychologique ou thème natal. Cette étude se fonde sur les positions des nœuds lunaires, de la Lune noire, de la Part de Fortune et des planètes rétrogrades : des éléments du thème - pour les premiers - que l'on nomme parfois points fictifs, et qui renseignent sur le sens spirituel de votre destinée. Parce qu'il y a en chacun de nous un acquis et une quête, notre vie est un parcours évolutif... A condition bien sûr d'aller dans le bon sens! Très prisé par les astrologues indiens, l'axe des nœuds lunaires (nœud nord et sud) est traditionnellement l'indice du fil d'Ariane que nous sommes invités à suivre. La Lune Noire quant à elle indique le secteur que nous avons le plus de chances de transformer ou transcender, tandis que la Part de Fortune renseigne sur le domaine dans lequel nous aurons des facilités d'expression particulières. Les planètes rétrogrades peuvent parfois indiquer certains problèmes que nous aurons à résoudre.

Les nœuds lunaires : un chemin spirituel

Issus de la tradition indienne, les nœuds lunaires se fondent sur une idée simple : chacun d'entre nous à une mission ici-bas, un destin, un cheminement qui lui est propre. La vie est, selon cette philosophie, une école : l'axe des nœuds renseigne sur nos acquis (nœud sud, notre karma, témoin de notre héritage spirituel ou de nos vies antérieures) et nos buts sur cette terre (nœud nord, notre dharma, sens de notre incarnation présente). C'est pour cette raison qu'on nomme souvent l'étude des nœuds lunaires "astrologie karmique". Nous n'évoquerons pas ici d'hypothétiques existences passées. Qu'importe d'où nous viennent nos tendances présentes! L'essentiel n'est-il pas de prendre conscience du sens de notre vie, de sa finalité ou de notre dharma ? Un sens qu'on trouve souvent vers l'âge de 37 ans, lorsque les nœuds lunaires occupent la même position qu'à la naissance.

Votre entourage respecte votre manière d'être : vous appartenez à la catégorie des individus qui suscitent la considération de leurs proches, par une attitude franche, parfois rigide. Le souci de "tenir votre rang" accentue souvent la rigueur de vos jugements et vous incite à une certaine intransigeance. Sensible au prestige et à votre situation sociale, vous avez très tôt manifesté un sens aigu des responsabilités. Adulte avant l'heure, vous avez toujours fui les situations de dépendance. Mais c'est sans doute le défi de votre existence que d'apprendre à gérer aussi bien votre vie intime ou familiale que vous conduisez votre carrière sociale. Car, sur le plan privé, vous rencontrerez probablement quelques difficultés : solitaire dans l'âme, vous avez longtemps refusé l'aide ou l'affection de votre entourage. Ainsi, vous vous privez de la douceur d'un "chez vous" confortable et rassurant. Au fil du temps, vous parviendrez cependant à vaincre ces réticences pour laisser s'épanouir ce qui vous est au fond le plus précieux : l'amour et la tendresse d'une relation privilégiée, d'une famille...

Lors de vos premières années, vous avez manifesté un sens aigu du défi, un goût des initiatives personnelles et une combativité à toute épreuve : autant de qualités qui vous servent aujourd'hui à gérer les éventuelles adversités. Mais sans doute vous faut-il faire un certain effort pour accepter votre entourage et adopter des attitudes ouvertes et accommodantes! La vie vous apprend à acquérir plus de sociabilité, à développer une souplesse de comportement qui vous faisait défaut. Ne jouez pas les francs tireurs! Il importe de gagner la sympathie de vos proches, et de compter aussi sur leur collaboration. Peu à peu, vous devenez plus sensible à l'autre, à ses raisons, ses désirs et préoccupations. Votre destin peut à ce titre être qualifié de relationnel. Si vous aviez tendance à brusquer les individus ou les événements, vous saurez acquérir graduellement les qualités complémentaires : diplomatie, tact humain, habileté dans l'art d'associer des points de vue opposés. Au prix, il est vrai, d'un certain effort personnel!

Lilith ou la lune noire

La Lune noire est l'étincelle de refus et de distance qui sommeille en chacun de nous. Selon le signe qu'elle occupe dans votre thème, elle met l'accent sur un désir de transformer, de sublimer une part de votre vie. Insondable et mystérieuse, la Lune noire apporte une dimension différente au secteur qu'elle touche. Subtile dans ses manifestations, elle n'en est pas moins forte, implacable, exigeante jusqu'à l'extrême... La Lune noire, nommée également Lilith, est votre flamme intérieure d'héroïsme et d'insoumission.

La notion de liberté prend pour vous un sens tout particulier : être libre, ce n'est pas seulement pouvoir se déplacer à sa guise de-ci de-là, ni disposer de quelques heures de loisir. C'est avant tout pouvoir mener une quête spirituelle, accéder à une autre dimension de l'existence : rencontrer, voyager, aimer, sans jamais se laisser entraver par les contingences matérielles, sans permettre à la vie quotidienne de freiner votre recherche. Tout un programme, louable mais combien difficile aujourd'hui! Le confortable train-train du monde contemporain, à ce titre, vous révolte.

Vos refus sont sans appel : il y a en vous une certaine forme de violence, du moins lorsque la situation s'enlise... Quand les faits paralysent vos aspirations, quand tout semble ne devoir se débloquer que tardivement, vous avez tendance à forcer les événements, quel que soit le prix à payer. Vos forces et vos faiblesses en découlent : vous agirez parfois avec un jusqu'au-boutisme déplacé, revendiquant de grandes causes alors même que la situation pourrait rentrer dans l'ordre le plus simplement du monde. Mais vous savez aussi mieux que quiconque maintenir la pression lorsque la situation l'exige, lorsque le désir de changer profondément les choses l'emporte sur la soumission ou l'abdication.

La Part de fortune

Point fictif très ancien, la part de Fortune dépend de la phase lunaire au moment de votre naissance. La maison astrologique qu'elle occupe est particulièrement valorisée. Dans votre thème, la Part de Fortune est en maison 1 : vous aspirez à une parfaite maîtrise de vous-même. Votre richesse est intérieure... Vous développerez tôt le goût des initiatives individuelles et vous trouverez votre plein équilibre en donnant de nouvelles impulsions aux êtres et aux choses. Vous êtes l'initiateur, l'éternel débutant. Les individus qui, comme vous, sont nés lors de la nouvelle Lune, ont une manière toute personnelle d'affronter la vie.

Les planètes rétrogrades

La tradition karmique insiste sur les problèmes posés par les planètes dites rétrogrades. Elles seraient l'héritage d'un passé mal vécu, un compte à régler en quelque sorte. L'interprétation de ces rétrogradations peut vous paraître négative ou excessive. Parfois, cependant, vous reconnaîtrez un scénario que vous avez souvent vécu, de manière répétitive... tout se passe comme si vous connaissiez des échecs multiples ayant une cause unique. Jusqu'au jour où une prise de conscience vous en libère! En intégrant peu à peu ces énergies planétaires, vous parviendrez à maîtriser ces difficultés, à régler votre dette karmique. En réalité, chaque planète rétrograde met l'accent sur une possibilité d'évolution. Mais rien ne peut se faire sans la volonté de grandir spirituellement, et de vaincre vos propres démons.

Avec un Jupiter rétrograde le jour de votre naissance, la vie vous apprend à saisir les opportunités qui se présentent un jour à chacun d'entre nous, mais que certains concrétisent et d'autres pas. Ceux qui s'adaptent vite aux circonstances ont plus de chances de réaliser leurs ambitions que ceux qu'il faut encourager et inciter à agir à chaque nouvelle occasion. Durant l'enfance, vous n'avez pas toujours su répondre efficacement aux sollicitations concrètes de l'existence, laissant de plus "chanceux" accomplir

ce dont vous rêviez. Vous préféreriez goûter ici et maintenant les plaisirs qui se présentaient plutôt que de chercher de nouvelles voies de développement ou d'exploration. Sans doute n'étiez-vous pas assez optimiste. Les caractères entreprenants vous étaient étrangers... Plus tard, vous découvrirez que l'expansion forcenée dont le monde moderne nous vante les mérites a en réalité peu d'importance pour vous. Votre voie n'est pas forcément axée sur le prestige personnel. Subtilement, vous intégrez des valeurs non matérielles et acceptez d'autant mieux de n'avoir pas toujours saisi les chances qui vous étaient offertes.

Uranus était rétrograde le jour de votre naissance : rebelle dans l'âme, vous avez souvent adopté des comportements tyranniques ou jusqu'au-boutistes. Cette manière d'être vous a valu des déboires. Vous manquait la souplesse sans laquelle on force inutilement les évènements. Le risque est alors de vous enfermer dans des schémas rigides et une logique personnelle incompatible avec celle d'autrui. C'est précisément ce que la vie vous apprend : au fil des ans, vous nuancez vos jugements et réactions, adoptant des attitudes moins tranchées et moins réfractaires. Il vous faut perdre le caractère essentiellement individualiste qui était celui de votre enfance pour acquérir plus d'ouverture aux idées et aux problèmes d'autrui. Une voie d'amour, en quelque sorte. Sans perdre votre remarquable détermination, il vous faut accepter une certaine forme de renoncement et vous montrer sensible aux logiques diverses qui font la richesse de notre vie sociale.

Neptune, rétrograde dans votre thème, concerne la spiritualité. Sans doute avez-vous manifesté tôt quelques réticences à l'égard de ce monde subtil qu'est la foi. Refusant parfois les signes ou les clins d'oeil du destin, vous préféreriez-vous en tenir à vos certitudes, à un contrôle rigoureux et objectif de votre vie. Redoutant vos propres aspirations, vous vous fiez volontiers aux autres : d'où un certain manque d'autonomie, et l'impression parfois de ne pas recevoir d'autrui autant que vous pensez avoir donné. Pourtant, certaines désillusions vous apprennent à relativiser cette attitude calculatrice et méthodique, à vous abandonner à l'irrationnel de l'amour et trouver ainsi un cheminement intérieur plus spirituel. L'ouverture à l'invisible s'opère au fil des ans et des expériences. Votre générosité grandira en même temps que vous percevrez celle de votre entourage.

Un Pluton rétrograde évoque des problèmes de pouvoir, l'individu gérant mal ses relations : pour lui, tout est rapport de force, y compris au sein du couple, soumission et domination, manoeuvres machiavéliques... Il en résulte des comportements complexes, une sorte d'obsession du pouvoir d'influence. Pourtant, la vie vous apprend à simplifier vos rapports, à adopter des attitudes plus transparentes, des désirs plus sains... Au fil des ans, vous irez vers plus de simplicité, découvrant peu à peu que l'énergie humaine peut et doit être mise au service du bien ou du bien-être, dans le respect du cheminement de chacun.

N.B. : l'astrologie moderne a de moins en moins tendance à tenir compte de la notion de planètes rétrogrades.

Conclusion

Quelques remarques sont nécessaires afin de mieux profiter d'un portrait fait par l'astrologie : d'abord, il ne faut pas perdre de vue qu'un thème natal est à la fois une photographie du ciel de naissance, mais en même temps une structure qui contient non seulement des caractéristiques mais aussi un potentiel d'évolution de la personnalité.

En ce sens, il faut être conscient que de la même façon que dans la vie, tout le monde sait bien qu'on ne commence à se connaître vraiment qu'à partir de la quarantaine, voire au-delà, certaines caractéristiques ou traits de caractère d'un tel portrait peuvent sembler étonnants : si tel est le cas, c'est souvent parce que les caractéristiques en question ne se sont pas encore épanouies.

Certaines personnalités se révèlent sur le tard, d'autres d'une façon plus précoce. Il faut toujours être prudent dans la mesure où une structure psychologique est en perpétuelle évolution, par les événements, par la maturité qui vient petit à petit etc. On ne saurait trop insister sur cet aspect "mobile" de personnalité au cours du temps.

Il est par contre assez difficile de faire la distinction entre ce qui est "déjà présent", à la période de votre vie où vous lisez la signification de votre thème, et ce qui apparaîtra un peu plus tard, par la logique de votre évolution : à vous de faire le tri, et dans la plupart des cas, vous constaterez que les informations données par un portrait astrologique apportent beaucoup sur la connaissance que l'on a de soi.

Enfin, il faut souligner également que plusieurs lectures d'un portrait astrologique sont généralement nécessaires pour bien s'imprégner des différentes significations, pour apprécier les importances relatives de chaque trait de caractère expliqué.

Dans tous les cas, il est certain qu'aller vers une meilleure connaissance de son propre fonctionnement ne peut qu'aider à son épanouissement plus rapide, et c'est sans nul doute l'un des rôles importants de l'astrologie : se connaître mieux de façon à évoluer plus rapidement, gérer ses faiblesses pour en éviter les conséquences, et profiter de ses atouts pour agir de la façon la plus efficace possible.
