



## Portrait Astrologique d'Yoko Ono



<b>Introduction</b>	<b>2</b>
<b>Vos planètes, maisons, aspects et carte du ciel</b>	<b>5</b>
<b>Préambule</b>	<b>8</b>
<b>Vos répartitions planétaires</b>	<b>9</b>
<b>Vos éléments et modes dominants</b>	<b>10</b>
<b>Vos dominantes : planètes, signes et maisons</b>	<b>11</b>
<b>Vos style, comportement et particularités</b>	<b>16</b>
<b>Votre sensibilité</b>	<b>20</b>
<b>Votre affectivité</b>	<b>21</b>
<b>Votre façon d'agir et votre sexualité</b>	<b>23</b>
<b>Votre intellect et votre façon de communiquer</b>	<b>24</b>
<b>Vos buts, motivations, carrière et destin</b>	<b>26</b>
<b>Vos atouts et votre part de jovialité</b>	<b>28</b>
<b>Votre part de gravité</b>	<b>29</b>
<b>Quelques cas particuliers</b>	<b>29</b>
<b>Vos planètes isolées</b>	<b>30</b>
<b>Annexe 1 : vos dominantes mineures</b>	<b>32</b>
<b>Annexe 2 : votre étude karmique</b>	<b>36</b>
<b>Conclusion</b>	<b>39</b>



# Portrait Astrologique d'Yoko Ono

## Introduction

Pour profiter de ce portrait, nous vous conseillons de lire attentivement l'introduction et le préambule, puis de vous imprégner tranquillement des interprétations de chaque chapitre. Les textes étant nombreux, à l'image de la complexité d'un être humain, il vous faudra plusieurs lectures afin de maîtriser ce contenu, pour une meilleure connaissance de vous-même. Votre patience sera ainsi récompensée.

Cette étude a pour objet de décrire votre portrait psychologique, d'en extraire les points fondamentaux sur le plan personnel. Elle commence par l'analyse de vos dominantes planétaires : celle-ci a pour but de cerner des éléments généraux de votre personnalité, avant d'aller plus loin dans le détail. Dans ce portrait, onze dominantes sont analysées, les moins importantes se trouvant dans l'annexe 1 à la fin de l'étude pour davantage de clarté. Votre étude décrit ensuite les différentes facettes de votre personnalité :

Globalement, en dehors même des échanges relationnels, chacun s'exprime et ressent les choses en fonction de son caractère et de ses motivations personnelles : l'Ascendant et le signe solaire expliquent la façon dont vous fonctionnez dans la vie et portent un éclairage ayant une importance capitale pour mieux vous cerner. Nous donnons ici la description du signe solaire (votre moi profond), de l'Ascendant (votre comportement aux yeux des autres), et du maître de votre Ascendant en signe (des nuances concernant le style de votre personnalité). Ces informations apportent en effet à elles seules près du tiers ou de la moitié de votre signature psychologique en fonction des autres caractéristiques de votre thème natal.

La sensibilité se voit ensuite, c'est-à-dire la façon avec laquelle vous recevez les choses et exprimez vos émotions; celle-ci agit de façon permanente tel un filtre lors de vos échanges avec autrui, même si elle ne devient que secondaire lors de relations purement amoureuses où à ce moment, l'affectivité va prédominer. La sensibilité, c'est à la fois la façon avec laquelle vous percevez les choses, votre radar, votre humeur de tous les jours, mais aussi comment vous réagissez au quotidien avec vos proches. C'est ce que voient les autres de vous tout de suite. Un second paragraphe explique dans quel domaine de la vie votre sensibilité et vos émotions sont pour vous les plus impliquées, où finalement vous êtes le plus vulnérable.

C'est votre affectivité, la façon dont vous aimez et avec laquelle vous exercez votre séduction, qui se met ensuite en action dès que vous tombez amoureux : une première partie indique la structure de base ou la forme principale qu'elle revêt, et une seconde partie décrit plutôt dans quel domaine et sous quelle forme vous êtes capable de l'exprimer au mieux compte-tenu de votre personnalité.

Un autre domaine fondamental qui vous est bien spécifique est celui du mode d'action et de la sexualité : de quelle façon vous agissez, comment vous y prenez-vous pour obtenir ce que vous voulez, quelle forme a votre désir ? Douze possibilités existent, très différentes les unes des autres. L'étude vous révèle la vôtre. Un second paragraphe explique dans quel domaine de la vie vous pouvez le plus efficacement exercer votre aptitude à agir et à conquérir.

La façon de communiquer et de penser est évidemment un des éléments fondamentaux qu'il convient d'intégrer dans l'explication et la description de votre personnalité. Elle influence en effet l'ensemble de votre comportement et peut ainsi modifier ou améliorer la perception qu'ont les autres de vous (l'extraversion peut "compenser" une affectivité faible par exemple, une foule de cas sont possibles). Un chapitre complémentaire indique le domaine privilégié de la vie où vous aimez particulièrement communiquer, exercer votre réflexion et rencontrer du monde.

Par ailleurs, un aspect encore plus individuel a son importance afin de mieux vous définir : chacun possède un centre d'intérêt, une façon privilégiée de se réaliser ou d'accomplir sa destinée ; cette motivation principale est indiquée par la position de votre Soleil et du gouverneur de votre thème en maison astrologique, dont nous donnons ici la description détaillée.

Chacun possède dans son thème natal une possibilité d'épanouissement spécifique, une panoplie d'atouts, de protections et de qualités. Quel forme prend ce facteur chance de votre personnalité et dans quel domaine pouvez-vous de la meilleure façon exercer vos meilleures qualités ? C'est l'objet de ce chapitre de vous le révéler.

D'un autre côté, chacun ressent bien qu'il a une part de vulnérabilité, de doute, de peur d'aller de l'avant en lui-même. De quelle façon s'exerce cette part de gravité que vous avez-en vous, comment l'utiliser pour évoluer et se débarrasser du superflu ? Ce sont ces informations qui vous sont indiquées dans ces deux paragraphes.

Découvrez ensuite trois traits de votre personnalité qui doivent être perçus comme secondaires et non comme essentiels. Ces descriptions concernent vos prédispositions qui ne se déclenchent qu'en fonction des événements extérieurs et non par votre propre volonté; appelons cela une part de fatalité, toujours est-il que votre destin ne peut se dérouler que par rapport à ce que vous êtes : ces caractéristiques font donc quand même bien partie de vous, même si elles représentent en quelque sorte une partie plus inconsciente de ce que vous êtes.

Le thème karmique est un complément du portrait psychologique ou thème natal. Celui-ci se fonde sur les positions des noeuds lunaires, de la Lune noire, de la Part de Fortune et de la rétrogradation des planètes : des éléments du thème - pour les premiers - que l'on nomme parfois points fictifs, et qui renseignent sur le sens spirituel de votre destinée. Parce qu'il y a en chacun de nous un acquis et une quête, notre vie est un parcours évolutif.. Mais ces textes sont à lire avec la plus grande prudence, l'astrologie karmique étant une partie assez controversée de l'astrologie moderne : c'est la raison pour laquelle vous trouverez cette analyse en annexe 2 de votre étude.

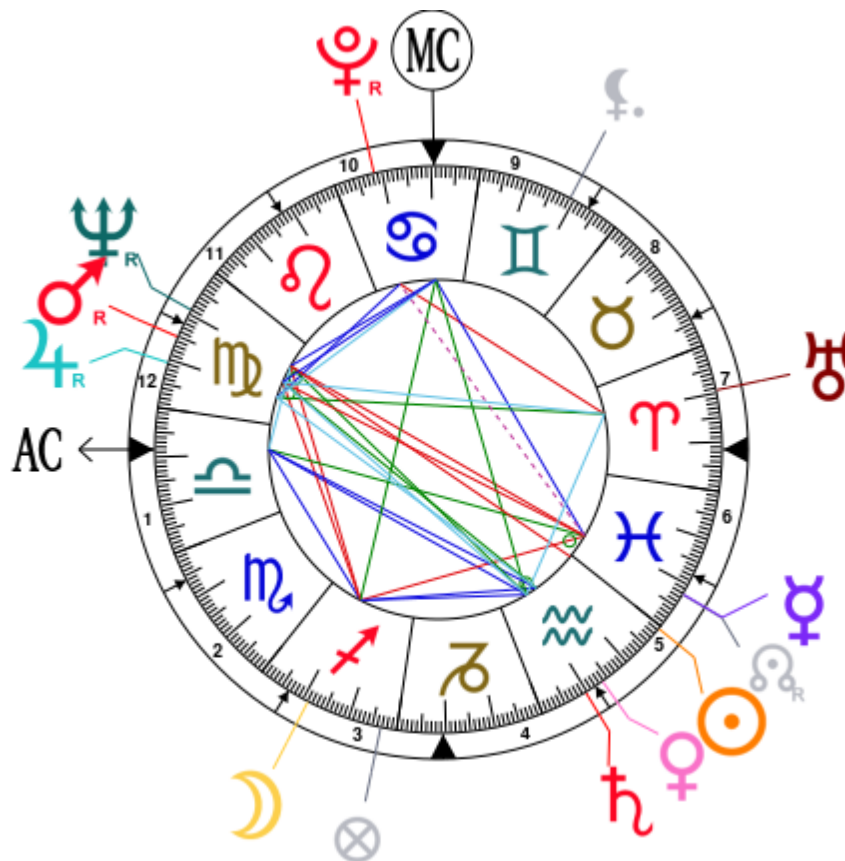


# Vos planètes, maisons, aspects et carte du ciel

Yoko Ono, née le 18 février 1933, 20h30mn à Tokyo (Tokyo), Japan [139.46E ; 35.42N ; 9E00]

Planètes natales				En Maison	Maisons natales (Placidus)		
☉ Soleil	29°23'	♈	Verseau	Maison 5	Maison 1	8°30'	♎ Balance
☾ Lune	11°08'	♐	Sagittaire	Maison 3	Maison 2	5°56'	♏ Scorpion
☿ Mercure	7°53'	♓	Poissons	Maison 5	Maison 3	6°38'	♐ Sagittaire
♀ Vénus	13°47'	♈	Verseau	Maison 5	Maison 4	9°25'	♑ Capricorne
♂ Mars	15°08' R	♍	Vierge	Maison 12	Maison 5	12°03'	♈ Verseau
♃ Jupiter	20°42' R	♍	Vierge	Maison 12	Maison 6	12°13'	♓ Poissons
♄ Saturne	9°44'	♈	Verseau	Maison 4	Maison 7	8°30'	♈ Bélier
♅ Uranus	20°33'	♈	Bélier	Maison 7	Maison 8	5°56'	♉ Taureau
♆ Neptune	9°05' R	♍	Vierge	Maison 11	Maison 9	6°38'	♊ Gémeaux
♇ Pluton	21°38' R	♋	Cancer	Maison 10	Maison 10	9°25'	♋ Cancer
♁ NL	7°48' R	♓	Poissons	Maison 5	Maison 11	12°03'	♌ Lion
♁ Lilith	10°50'	♊	Gémeaux	Maison 9	Maison 12	12°13'	♍ Vierge
AS AS	8°30'	♎	Balance				
MC MC	9°25'	♋	Cancer				

Comme il est d'usage, nous considérons qu'une planète à moins de 1 degré de la maison suivante lui appartient, et nous prenons 2 degrés pour le cas de l'AS et du MC.



## Liste de vos aspects planétaires actifs

Vous trouverez ci-dessous la liste de tous vos aspects actifs interprétés dans cette étude, en plus de vos planètes en signe, en maison et de toutes vos dominantes planétaires. Les aspects entre les planètes lentes elles-mêmes étant de nature collective ne sont pas affichés, comme il se doit.

- ★★★★★ Soleil conjonction Mercure, orbe 8° 3'
- ★★★★★ Soleil opposition Neptune, orbe -9° 41'
- ★★★★★ Lune carré Mercure, orbe -3° 14'
- ★★★★★ Lune sextile Vénus, orbe 2° 39'
- ★★★★★ Lune carré Mars, orbe -3° 59'
- ★★★★★ Lune sextile Saturne, orbe -1° 23'
- ★★★★★ Lune carré Neptune, orbe 2° 03'
- ★★★★★ Lune sextile Ascendant, orbe 2° 37'
- ★★★★★ Lune quinconce Milieu du Ciel, orbe 1° 43'
- ★★★★★ Mercure opposition Mars, orbe -7° 14'
- ★★★★★ Mercure opposition Neptune, orbe -1° 11'
- ★★★★★ Mercure sesqui-carré Pluton, orbe -1° 15'
- ★★★★★ Mercure quinconce Ascendant, orbe -0° 36'
- ★★★★★ Mercure trigone Milieu du Ciel, orbe 1° 31'
- ★★★★★ Vénus quinconce Mars, orbe -1° 2'
- ★★★★★ Vénus bi-quintile Jupiter, orbe -0° 54'
- ★★★★★ Vénus conjonction Saturne, orbe 4° 02'
- ★★★★★ Vénus trigone Ascendant, orbe 5° 16'
- ★★★★★ Mars conjonction Jupiter, orbe 5° 34'
- ★★★★★ Mars bi-quintile Saturne, orbe 0° 36'
- ★★★★★ Mars bi-quintile Uranus, orbe 0° 34'
- ★★★★★ Mars conjonction Neptune, orbe 6° 02'
- ★★★★★ Mars sextile Milieu du Ciel, orbe 5° 42'
- ★★★★★ Jupiter quintile Milieu du Ciel, orbe -0° 42'
- ★★★★★ Saturne trigone Ascendant, orbe 1° 13'
- ★★★★★ Saturne quinconce Milieu du Ciel, orbe -0° 19'
- ★★★★★ Neptune semi-sextile Ascendant, orbe -0° 34'
- ★★★★★ Neptune sextile Milieu du Ciel, orbe -0° 2'

## Signification des étoiles

Les étoiles indiquent la force des aspects. Deux étoiles colorées, si possible pleines (il y a des demi-étoiles), indiquent un aspect assez fort pour être remarqué dans une première lecture.

Nous vous conseillons vivement de ne lire les paragraphes avec moins de deux étoiles que plus tard, après vous être imprégné(e) des autres textes.

La couleur jaune indique un aspect apaisant, de conciliation, et la couleur rouge un aspect dynamique, de tension. Les aspects rouges vous permettent d'évoluer et d'agir en apprenant par la vie, à faire de vos "faiblesses" des forces. Les aspects jaunes sont vos forces déjà acquises avec lesquelles vous vous reposez pour ensuite mieux évoluer avec les premières.

## Préambule

Lorsque l'on interprète un thème astral de naissance, la meilleure méthode consiste à partir du général pour aller au particulier, graduellement. Ainsi, l'usage est de suivre un plan qui part de l'analyse globale du thème, de sa structure, pour ensuite décrire les différents traits de la personnalité.

L'analyse globale du thème dans une première partie permet de cerner quelques traits généraux de la personnalité, de souligner quelques points qui pourront ou non être confirmés par l'analyse détaillée : quoi qu'il en soit, ces traits généraux seront à prendre en compte. Une personnalité humaine est une entité infiniment complexe à décrire et il est illusoire de vouloir la résumer de façon courte, ce qui ne signifie pas non plus qu'il s'agisse d'un défi impossible. Plusieurs lectures d'un thème natal sont indispensables afin de s'imprégner des différentes significations et appréhender toute cette complexité. Mais le jeu en vaut la chandelle.

Un thème natal est constitué schématiquement de dix planètes principales (deux lumineuses, le Soleil et la Lune, trois planètes rapides dites individuelles, Mercure, Vénus et Mars, deux planètes lentes, Jupiter et Saturne, et trois planètes très lentes, Uranus, Neptune et Pluton), d'éléments secondaires (les noeuds lunaires, la lune noire dite Lilith, Chiron et autres objets mineurs), de douze maisons astrologiques, le tout positionné dans un zodiaque qui comporte douze signes, du Bélier aux Poissons.

En premier lieu, il faut apprécier l'importance de chaque planète dans le thème, c'est ce que l'on appelle la recherche des dominantes planétaires. Cette recherche obéit à des règles qui dépendent de la sensibilité et l'expérience de l'astrologue mais qui ont également des bases claires et solides : ainsi, les paramètres d'activité d'une planète peuvent être pris en compte - le nombre d'aspects actifs qui arrivent à cette planète, l'importance de chacun de ces aspects qui dépend de leur nature mais aussi de leur exactitude - puis les paramètres d'angularité - la proximité aux quatre angles Ascendant, Milieu du Ciel, Descendant et Fond du Ciel, tout ceci pouvant être aussi apprécié numériquement en fonction de la nature de l'angle et de l'écartement de la planète à ceux-ci - les paramètres de qualité également - la valorisation en fonction des maîtrises, exaltations, exils et chutes - et un certain nombre d'autres critères comme la prise en compte des maîtrises de l'Ascendant et du Milieu du Ciel seront nécessaires.

Ces différents critères permettent de valoriser les planètes et d'en déduire quelques conclusions utiles pour l'interprétation du thème astrologique natal.

L'analyse globale d'un thème va tenir compte d'abord des trois répartitions planétaires dans le thème : hémisphères Est ou Ouest, Sud ou Nord, et quadrants les plus occupés, Nord Est, Nord Ouest, Sud Est et Sud Ouest. Ces trois répartitions donnent une tonalité générale en terme d'introversion et d'extraversion, de volonté et de sociabilité, de prédisposition à certains comportements.

Viennent ensuite trois autres répartitions : les éléments (les triplicités puisqu'il existe trois groupes de signes de chaque) - Feu Air Terre et Eau - qui apportent une typologie de personnalité, les modes (les quadruplicités puisqu'il existe quatre groupes de signes de chaque) - Cardinal, Fixe et Mutable - et les polarités (Yin et Yang) qui renseignent sur certains traits de caractère fondamentaux.

Suivent les trois types de dominantes : dominantes planétaires, dominantes signes et dominantes maisons. Le néophyte imagine que l'astrologie, c'est "être Bélier" ou parfois être "Bélier Ascendant Vierge" par exemple. La réalité est bien plus riche. S'il est vrai que le Soleil et l'Ascendant apportent à



eux deux une bonne partie de la personnalité - entre un tiers et la moitié environ en fonction du thème natal - une personne n'est pas "que Soleil" (ce que l'on appelle le signe) ni "que maison 1" (ce que l'on appelle l'Ascendant). Ainsi, telle planète peut-être fortement valorisée, tel signe ou telle maison peuvent recevoir un important groupe de planètes et du même coup apporter une signification qui va tempérer et relativiser le rôle de l'Ascendant, du signe solaire etc.

Enfin deux autres critères, les accentuations - angulaires, succédentes et cadentes - qui sont une classification des maisons astrologiques, et les types de décans occupés - chaque signe est découpé en trois décans de dix degrés chacun - apporteront leur supplément de signification.

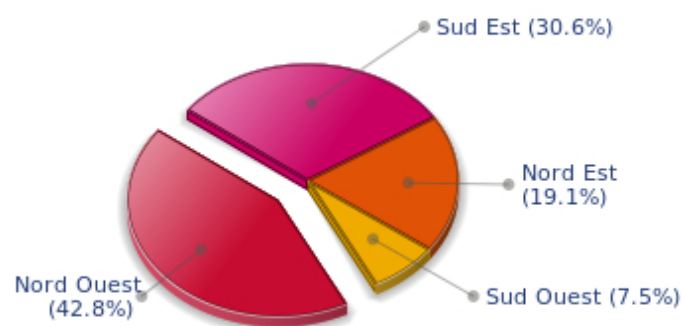
Ces traits généraux de caractère ne sont pas à prendre au pied de la lettre : ils enrichissent la lecture du thème en la préparant pour ainsi dire, et permettent de mieux comprendre la seconde partie plus détaillée et plus précise qui analyse chaque domaine de la personnalité en faisant une synthèse des critères de positions, de signes, de maisons et d'aspects selon certaines règles hiérarchiques.

Comme indiqué dans l'introduction de votre portrait, vos dominantes mineures sont interprétées dans l'annexe 1 à la fin de l'étude pour plus de clarté.

## Vos répartitions planétaires

Chaque quadrant est une combinaison des quatre hémisphères de votre thème et correspond à une typologie de caractère. L'hémisphère Sud - le haut de votre thème, autour du Milieu du Ciel - est associé aux valeurs d'extraversion, d'action et à la vie publique, alors que le Nord favorise l'introversion, la réflexion et la vie privée. L'hémisphère Est - la partie gauche, autour de l'Ascendant - est lié au moi et à la volonté, alors que l'Ouest privilégie l'influence des autres et la souplesse dans la prise de décision.

### Vos quatre Quadrants

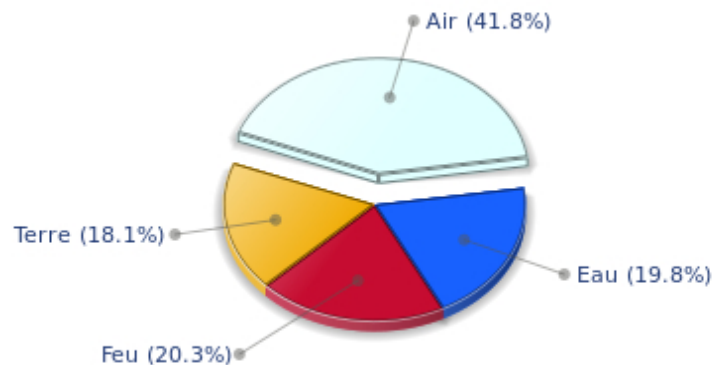


Yoko Ono, le quadrant Nord Ouest, nocturne, constitué des maisons 4 5 et 6, prédomine chez vous : il s'agit d'un secteur qui privilégie la création, la conception et l'approfondissement ou l'apprentissage dans un souci de service à autrui, en faisant la belle part au relationnel. Vous avez besoin des autres pour fonctionner, même si vous êtes assez peu expansive : vous créez, innovez, pensez, et cela vous importe davantage que tout le reste car cette expression de vous-même vous enrichit et vous suffit à elle-même.

## Vos éléments et modes dominants

Yoko Ono, voici les diagrammes de vos éléments et modes dominants, constitué à partir des présences des planètes et angles dans les douze signes :

### Vos quatre Éléments

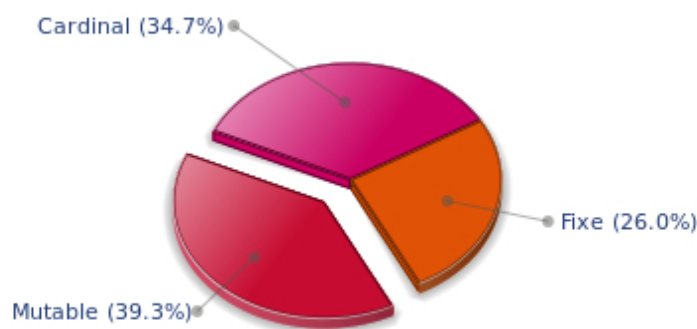


Vive la communication et la mobilité, Yoko Ono ! La prédominance des signes d'Air dans votre thème favorise et amplifie votre goût pour les relations avec autrui et les déplacements de toutes sortes, qu'ils soient réels - voyages - ou symboliques - idées nouvelles, évasion par l'esprit. Vous gagnez en souplesse et en adaptabilité ce qui peut vous manquer éventuellement en affirmation ou en sens du concret.

Yoko Ono, le Feu prédomine dans votre thème natal et vous apporte intuition, énergie, courage, confiance en vous et enthousiasme ! Vous êtes encline à la passion et savez affirmer votre volonté, aller de l'avant et contre vent et marée, avec force, aller jusqu'au bout de vos rêves et de vos buts. La faiblesse relative de cet élément est sans doute le manque de recul ou peut-être une forme de hardiesse qui peut vous pousser à des imprudences risquées.

Les douze signes du zodiaque sont répartis en trois groupes ou modes, appelés les quadruplicités, nom savant qui signifie simplement que ces trois groupes comprennent quatre signes. Le mode Cardinal, le mode Fixe et le mode Mutable sont plus ou moins représentés dans le thème natal, en fonction de la présence et de l'importance des planètes et des angles dans les douze signes.

## Vos Modes



Le mode Mutable correspond à une majorité d'éléments dans votre thème natal, Yoko Ono, ce qui est l'indice d'une personnalité en mouvement, habile et curieuse, avide d'expériences nouvelles et d'évolution. Vous êtes vive, souple, vous aimez réagir à toute vitesse aux sollicitations que vous recevez - ne confondez pas mobilité et agitation, c'est le danger de cette configuration... - et avec vous, pas question de stagner. Peu importe la sécurité du moment que l'ennui est chassé. Vous optimisez, vous changez les choses, vous changez vous-même... et tout cela avec rapidité.

## Vos dominantes : planètes, signes et maisons

La question de la dominante est évoquée depuis la nuit des temps en astrologie : comme il serait agréable de définir une personne par quelques mots, par une ou plusieurs planètes qui représenteraient son caractère simplement, sans être obligé d'analyser longuement aspects et maîtrises, aspects et angularité, présence en signes et en maisons !

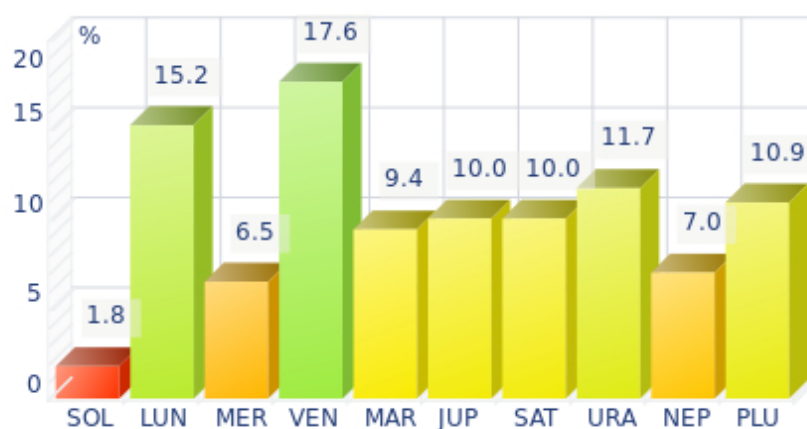
Les dix planètes - du Soleil à Pluton - sont un peu comme dix personnages d'un jeu de rôle, avec chacun son caractère, son mode d'action, ses atouts et ses faiblesses. Elles représentent en fait une classification en dix personnalités bien distinctes et les astrologues ont depuis toujours - et depuis peu pour les trois dernières planètes, Uranus, Neptune et Pluton - essayé d'associer à un thème astral de naissance une ou plusieurs dominantes planétaires, mais également une ou plusieurs dominantes signes et maisons.

En effet, pour les signes et les maisons, c'est un peu la même chose : si les planètes symbolisent des personnages, les signes représentent des teintes, les structures mentales, affectives et physiques d'un sujet. Chaque planète en signe est un peu comme un personnage qui verrait ses caractéristiques modifiées en fonction du lieu où il habite. Dans un thème, il existe ainsi en général un, deux ou trois signes bien valorisés, qui vont permettre de décrire son propriétaire rapidement.

Pour les maisons astrologiques, l'idée est encore plus simple : les douze maisons correspondent aux douze domaines de la vie et leur occupation privilégiée par les dix planètes principales, pondérées par les différents critères dont nous venons de parler en introduction, vont les valoriser différemment, et mettre en relief certaines "cases" de la vie : cela peut être le mariage, le travail, la vie amicale etc.

Yoko Ono, voici votre diagramme de valorisation des planètes :

## Vos Planètes Dominantes



Les trois planètes les mieux représentées dans votre thème sont Vénus, la Lune et Uranus.

Avec Vénus faisant partie de vos dominantes, un de vos premiers réflexes est tout simplement de... plaire ! La séduction, le charme et l'apparence – la vôtre – font partie des automatismes de votre comportement.

Votre façon de voir les choses passe par le cœur et avec vous, rien ni aucune communication réelle ne sera transmise si une certaine sympathie ou chaleur n'émane de vos interlocuteurs. Pour vous, peu important les raisonnements froids et logiques, les pensées claires et le bon sens : si en même temps n'existe pas un lien affectif avec votre environnement, rien ne peut se passer avec la Vénusienne que vous êtes, rien ne peut se faire.

Vous avez un côté artiste et vous ne négligez jamais dans vos actes et dans votre façon de communiquer des concepts très clairs, bien que subjectifs : le plaisir et la beauté, voire aussi la sensualité, tout cela parfois au détriment de l'efficacité, de la durée, de la logique, et... du détachement.

La Lune fait partie des planètes les plus importantes de votre thème et vous confère une nature réceptive, émotive et imaginative. Vous avez cette possibilité innée de vous imprégner instinctivement des atmosphères, des ambiances, des impressions qui vous nourrissent, souvent pour rêver votre vie plutôt que la vivre.

Une des conséquences de cette spontanéité peut parfois se convertir en popularité, voire en célébrité : la foule – entité collective complexe et vivante - apprécie toujours la vérité et la spontanéité plutôt que le calcul et la maîtrise parfaite de soi.

En tant que personnage lunaire, il vous est difficile de vous contrôler, vous devez faire avec vos humeurs et vous devez prendre garde de ne pas rester trop passive devant les événements : rien n'arrive sur un plateau, et si votre sensibilité est riche, plus riche que celle de la plupart des gens, vous vous devez de bouger, de garder une partie de votre énergie pour... l'action !

Uranus fait partie de vos dominantes planétaires : tout comme Neptune et Pluton, la typologie de l'Uranien est moins nettement définie que celle des sept planètes dites classiques et visibles à l'œil nu,

du Soleil jusqu'à Saturne. Cependant, il est quand même possible d'associer à votre nature uranienne certaines caractéristiques claires : Uranus rime en effet avec les mots indépendance, liberté, originalité, quand ce n'est pas révolte, insoumission et marginalité dès que rien ne va plus...

Uranus est l'octave supérieure de Mercure et à ce titre, emprunte certains de ses traits de caractère, en commençant par le côté cérébral poussé au détriment des émotions et un certain détachement affectif, du moins un affectif en dents de scie.

Une des facettes de votre personnalité est donc celle d'une femme passionnée appréciant les nouveautés, à l'affût de toute forme d'action ou d'idée révolutionnaire. Une Uranienne n'est jamais prévisible, et c'est justement souvent lorsque l'on vous croit stable et installée que... vous changez tout, de vie, de partenaire, de job ! Vous êtes finalement le personnage le plus allergique à toute forme de routine même si le prix à payer pour la fuir est le risque.

### Vos Signes Dominants



Dans votre thème natal, les trois signes les plus importants – en fonction des critères cités plus haut – sont dans l'ordre Verseau, Vierge et Balance. Souvent, ces signes sont importants parce que votre Ascendant ou votre Soleil s'y trouvent. Mais ce n'est pas forcément le cas : un amas de planètes peut s'y trouver, ou une planète proche d'un angle autre que le Milieu du Ciel ou l'Ascendant, quand ce n'est pas tout simplement parce que deux ou trois planètes sont très actives par les nombreux aspects qu'elles font à partir de ces signes. Vous emprunterez ainsi une partie des caractéristiques de ces trois signes, un peu comme une superposition de caractéristiques au reste de votre thème, et cela d'autant plus fort que le signe en question est valorisé.

Le Verseau est un des signes les plus importants de votre thème natal : il rend votre personnalité - ou du moins une de ses facettes – originale jusqu'à l'excentricité malgré un côté parfois distant - humaine, sympathique et impassible à la fois : vous êtes la femme des paradoxes, très difficile à cerner à cause des deux planètes Uranus et Saturne qui se mélangent pour créer ce signe si compliqué et attachant qui inspire une partie de votre personnalité. Le sérieux et l'impassibilité de Saturne côtoient la femme rebelle douée, individualiste et charismatique, toujours prête à faire des folies et qui ne se comporte jamais comme on l'attendrait à cause d'Uranus ! Une de vos caractéristiques essentielles est que vous ne vous livrez pas à titre personnel, mais que vous avez tendance à vous lâcher pleinement en public. Vous êtes finalement bien étrange. Sexy et charmeuse en collectivité, vous pouvez malgré votre caractère agréable et sociable frustrer plus d'un de vos admirateurs en privé par votre refus... ou votre impossibilité de



montrer une chaleur affective profonde et spontanée, une émotion, des larmes. Mais apparence et réalité sont deux choses différentes de toute façon et puis vous avez du génie ou du moins un charme fou avec ce signe. Votre vie amicale est souvent très riche et si amoureuxment, vous êtes un peu détachée – pour cette facette seulement de votre caractère, le reste du thème confirmera ou infirmera cela - et ce n'est quand même pas un drame !

La Vierge, signe du perfectionnement, des chiffres et de la raison, fait partie de vos signes dominants : vous en héritez son sérieux et sa clarté d'esprit, sa logique à toute épreuve, son désir d'être utile et d'aller au bout de votre tâche du mieux que vous pouvez, mais aussi un goût pour l'ordre admirable. Bien sûr, parfois il pourra arriver que l'on vous trouve un peu modeste ou trop réservée, méfiante ou pessimiste par cette sorte d'esprit critique qui a tendance à vous montrer le mauvais côté des choses, mais... être logique et avoir raison, n'est-ce pas une grande qualité ? Si évidemment, et en plus, vous gardez les pieds sur terre, vous ne faites pas de folie, vous êtes appliquée, serviable, que demander de plus franchement !

Avec la Balance en signe dominant, vous aimez faire plaisir, séduire, vous faire apprécier des autres. D'ailleurs, votre naturel est justement tout en tolérance et en mesure, en délicatesse et en élégance, presque fabriqué pour plaire ! Forcément, vous trouverez toujours des mécontents qui vous reprocheront votre manque d'authenticité ou votre tiédeur voire votre manque de courage, mais pour vous, la victoire, c'est de vous faire aimer, et sur ce terrain, vous serez sans doute la championne toutes catégories !

### Vos Maisons Dominantes



Les maisons 5, 12 et 3 sont les plus occupées de votre thème natal, cette occupation étant calculée en pondérant les planètes et angles en fonction de différents critères astrologiques – rapidité, activité, angularité, maîtrises etc. En analysant les maisons les plus occupées, l'astrologue déduit les champs ou domaines d'activité qui vous « concernent » le plus, que ce soit par ce que vous vivez – ou que vous serez un jour amenée à vivre – ou par vos motivations intérieures profondes.

La maison 5 est l'une des maisons les plus importantes de votre thème de naissance : les loisirs, la vie amoureuse, les sports, les jeux y compris la spéculation et d'une façon générale toutes les formes de divertissement sont des domaines... avec lesquels vous ne plaisantez justement pas ! Sur un plan plus subtil, la création, artistique mais également toute autre forme de création - y compris les enfants que l'on fait – pourra être un de vos atouts. Vous gagnez à faire partie d'associations de loisirs, de clubs d'activités diverses dans lesquels un maître-mot résonne particulièrement, davantage que pour la moyenne des gens : le plaisir.

La maison 12 est valorisée dans votre thème : à l'instar de la maison 8, sa signification est complexe et riche. Bien qu'elle ait plutôt mauvaise réputation puisque ses significations sont de nature à effrayer plus d'un lecteur au premier abord – c'est en effet la maison des lieux cachés ou isolés, de la solitude, des épreuves ou des ennemis - elle peut indiquer aussi qu'une partie de votre vie pourra être très riche, très profonde, et que si votre réussite ne sera pas forcément visible aux yeux de tous, vous pourrez vous épanouir d'une façon différente mais tout aussi importante voire bien davantage quelquefois : votre domaine pourra être celui de l'action dans l'ombre, des causes humanitaires, de l'aide aux défavorisés ou à autrui d'une façon générale, du travail dans des endroits calmes et retirés et dans beaucoup de cas, vous pourrez obtenir des domaines cachés autant de trésors que ceux qui ont des destinées publiques, que ce soit par la sublimation ou le fait de mener à bien ce que vous avez à faire dans votre environnement : il n'existe pas de bonne ou de mauvaise maison, chaque secteur de la vie est nécessaire, à sa façon, pour nous évoluer spirituellement.

Comme la maison 3 est l'une des trois maisons les plus fortes de votre thème, la communication joue un rôle majeur dans votre vie ou dans vos motivations intérieures : petits déplacements fréquents, mobilité d'esprit – qui peut compenser parfois une carence en signes mutables par exemple –, écoute et dialogue, frères et sœurs importants dans votre vie, intérêt pour l'apprentissage, accumulation de connaissances ou études poussées etc., tout cela vous branche indéniablement et fait partie de votre quotidien.

## Vos style, comportement et particularités

Ce qu'on appelle communément le "signe" correspond à la position du soleil dans le zodiaque. Le soleil va mettre en valeur toutes les caractéristiques du signe qu'il occupe. Ces caractéristiques seront d'autant plus pures et exactes que le soleil y est "fort" selon les règles traditionnelles de l'astrologie, ou bien que ce signe est particulièrement valorisé par le reste du thème. Nous donnons ici les caractéristiques du signe pur mais il vous faut garder à l'esprit que celles-ci pourront parfois n'être qu'un éclairage particulier de votre personnalité dans la mesure où de toute façon un thème astral n'est en aucun cas constitué seulement de la position du soleil ou de l'Ascendant et que ce signe peut donc être plus ou moins valorisé chez vous.

Autre point particulièrement important : contrairement à l'Ascendant qui exprime clairement votre façon de paraître, votre vitalité, votre constitution physique, votre comportement spontané et l'image que vous donnez, votre signe solaire représente lui votre moi profond, celui-là même que vous ne connaissez pas encore forcément complètement, celui qui ne pourra émerger que petit à petit en acquérant davantage de maturité : c'est l'intérieur de votre personnalité, qui ne se révèle qu'aux personnes de votre entourage en qui vous avez donné votre confiance, c'est aussi un peu l'aboutissement de l'évolution probable de votre personnalité qui pourra être obtenue à l'aide de toutes les énergies contenues par ailleurs dans votre thème natal, en commençant par l'écorce voyante, votre Ascendant.

L'Ascendant est l'un des éléments essentiels dans l'établissement de votre thème natal. Il est le signe du zodiaque qui se lève à l'Est au moment exact de votre naissance et nécessite donc pour son calcul que vous connaissiez l'heure précise de celle-ci.

Il permet d'apporter une foule d'informations sur votre personnalité ; il est l'une des clefs qui permet d'approcher de près certains éléments de vous-même comme votre apparence physique, votre caractère tel qu'il est perçu au premier abord et votre comportement immédiat. Il correspond à la partie extérieure et apparente de votre personnalité que vous voulez bien montrer depuis toujours, mais aussi à votre constitution physique sur la durée c'est-à-dire votre santé.

Soyez conscient également que malgré l'importance de l'Ascendant, celui-ci ne pourra vous décrire d'autant mieux que s'il est valorisé dans votre thème, cette valorisation découlant de l'application de l'ensemble des règles de l'astrologie. Néanmoins il apportera dans la plupart des cas une très bonne indication et se révélera une source de renseignements souvent au moins aussi féconde que celle apportée par votre "signe", celui où se situe le soleil au moment de votre naissance.

## Vous êtes du signe du Verseau et votre Ascendant est Balance

Avant d'aborder en détail la signification du signe de votre Soleil et de votre Ascendant, nous vous proposons rapidement, en guise de préambule, l'interprétation générique de la combinaison de ceux-ci dans votre thème :

Tiens, un ange ! C'est bien la première impression qui se dégage de votre combinaison de signe solaire et d'Ascendant, dont l'Air est l'élément commun, auquel on attribue la légèreté et la rapidité d'esprit, le sens de la communication et l'intérêt pour autrui. Vous charmez aisément votre entourage par votre prévenance et votre tolérance, aidé par Vénus qui gouverne la Balance et vous inspire suavité et

raffinement. Vous n'êtes pas du genre à rester dans votre coin, il est vrai, et peut-être vous reprochera-t-on de fuir la solitude et de vous réfugier dans une sociabilité effrénée... Uranus, maître de votre signe solaire, veille heureusement, et vous insuffle la soif de liberté et d'autonomie radicale, ainsi qu'une certaine intransigeance intellectuelle. Saturne réunit ces deux signes dans le sérieux qu'ils affichent parfois. Le Verseau, malgré son originalité chronique, pense le monde en termes paradoxalement graves et presque solennels... La Balance, quant à elle, se soucie de mesure et d'harmonie parfaite. Votre malléabilité n'est en fait qu'apparente, votre tempérament angélique et sociable n'aime guère trop s'attacher ou vous confronter à des relations trop chargées en émotions ou libido...

### **Vous êtes du signe du Verseau**

Sentimentalement, vous êtes particulièrement sensible aux valeurs de l'amitié dans le sens où vous vous percevez vous-même comme un maillon d'une chaîne, différent et original certes, mais dont le but n'est pas de faire grossir votre ego et de vous affirmer individuellement mais de vous immerger par vos contacts amicaux et votre participation dans des projets et idéaux de toute la communauté humaine.

Née avec la marque de ce signe, vous êtes idéaliste, altruiste, détachée, indépendante, originale, surprenante, douée, contradictoire, innovante, humaniste, sympathique, amicale, sûre de vous, impassible, calme, intuitive, créative, charitable, insaisissable, déroutante, généreuse, tolérante, paradoxale, ne supportant aucune contrainte, mais vous pouvez aussi être marginale, résignée, distante, utopique, inadaptée, excentrique et froide.

En amour, vous êtes Yoko Ono la curieuse du Zodiaque, cérébrale et vive, toujours à l'affût de la nouveauté, de ce qui peut vous étonner.

Souvent plus amoureuse de l'amour que de votre partenaire, vous êtes surprenante et imprévisible, tantôt telle une passionnée par instant, idéalisant par votre imagination et la puissance de votre esprit votre relation mais aussi votre compagnon, tantôt devenant d'un seul coup froide, détachée, impersonnelle lorsque quelque chose vous a contrariée, ce qui peut provenir d'éléments si subtils que vous seule êtes capable en général de les détecter.

Vous ne supportez pas d'être déçue et vous avez une grande habileté pour rompre brutalement au moment où votre partenaire s'y attend le moins.

Pour vous séduire, il est nécessaire d'être hors-normes, étonnant, déconcertant, et de vous laisser une totale liberté et indépendance. A ces conditions seules, vous pourrez vivre une relation durable et stable avec le compagnon que vous aurez choisi, pleine de mouvements et de surprises, vous apportant enfin l'harmonie dont vous avez besoin. Vous serez alors remplie de chaleur et méconnaissable lorsque la confiance sera définitivement là.

La durée dans votre couple dépend beaucoup des goûts en commun que vous avez : l'idéal pour vous est de vivre avec un homme qui soit en réalité à la fois votre ami et votre amant, passant d'un rôle à l'autre d'une façon continue en fonction des circonstances, vous apportant à la fois la stimulation mentale dont vous avez absolument besoin mais aussi la chaleur de l'amour.

## Votre Ascendant est Balance

Psychologiquement, vous êtes d'une nature sanguine et communicative ou bien d'une nature nerveuse et introvertie selon que Vénus, principe d'harmonie, d'extraversion, de désir de plaire, de communication facile et aérienne dans la Balance, ou Saturne, principe de rigueur, d'introversion, de retenue, de concentration, de méditation l'emporte. Vénus étant prédominant dans la plupart des cas sauf si Saturne est très puissant dans le reste du thème, la Balance est délicate, charmante, sait s'adapter facilement en société, notamment par sa recherche perpétuelle du compromis. C'est pour cette raison d'ailleurs que parfois vous pouvez apparaître comme hésitante et faible, n'osant pas trop grossir le trait ou affirmer votre opinion ; vous préférez agir comme facteur d'entente, de rassemblement, d'équité même si c'est au détriment de votre propre affirmation individuelle. Vous avez horreur de la violence et agissez de toutes vos forces pour pacifier les choses, arrondir les angles, vous adapter en souplesse et avec charme à la situation.

Née avec la marque de ce signe, vous êtes sentimentale, charmeuse, polie, délicate, raffinée, loyale, pacifiste, équitable, distinguée, légère, romantique, cultivée, aérienne, sympathique, soignée, perfectionniste, prévenante, douce, calme, ordonnée, mondaine, artiste, esthète, tolérante, indulgente, sociable, séductrice, élégante, gentille, respectueuse, équilibrée, mais vous pouvez être aussi hésitante, faible, velléitaire, égoïste, fragile, indécise, peureuse, indolente, froide ou même insensible.

En amour, vous êtes Yoko Ono la séductrice du zodiaque : l'amour est votre préoccupation principale, plaire est l'expression même de votre être. Si charmante, si prévenante, vous multipliez les conquêtes avec légèreté si vous êtes en forme en attendant de rencontrer le grand amour de votre vie. Vous avez toutes les chances de le trouver puisque tous vos talents sont tournés vers la communication et la rencontre de personnes qui vous trouveront invariablement charmante et distinguée, agréable et cultivée, de bon goût et sachant mettre l'autre à l'aise.

Un peu trop exigeante, vous serez évidemment déçue par un grand nombre de vos amants et admirateurs, mais vous ne vous lasserez jamais de recommencer cette chasse si agréable à l'homme de votre vie.

Légèrement narcissique et ayant un besoin viscéral de plaire et de le constater, le danger peut parfois résider dans un certain égoïsme de votre part ou quelquefois dans un besoin effréné de compliments que votre compagnon ne saura pas toujours exprimer à votre goût... quand déjà il est capable de le faire.

Plus sentimentale et esthète que physique ou sexuelle comme le Taureau, la relation avec votre compagnon devra comporter beaucoup d'échanges intellectuels et de complicité concernant vos goûts artistiques ou votre mode de vie au quotidien.

Généralement vous ferez un seul mariage, malgré votre facilité à plaire et faire des rencontres sentimentales.



## Le gouverneur de votre thème est en Verseau

Le maître de l'Ascendant, souvent appelé gouverneur du thème, apporte certaines nuances intéressantes aux significations apportées par le Soleil et l'Ascendant. Sa position en signe va moduler le style de personnalité décrit par eux, ou parfois l'amplifier s'il s'agit d'un signe identique à l'un ou l'autre.

Le maître de votre Ascendant se trouve dans le même signe que votre Soleil : dans ce cas particulier de votre thème, il amplifie les caractéristiques indiquées par celui-ci, décrites plus haut.

## Les aspects à votre Ascendant

Certaines planètes font un aspect à votre Ascendant, Yoko Ono : elles modifient donc, avec leur style propre, votre comportement et personnalité qui ne sont pas exactement chez vous ceux d'un Ascendant Balance pur mais bien une fusion entre ses caractéristiques et celles apportées par ces aspects.

### ★★★★★ Saturne trigone Ascendant, orbe 1° 13'

Saturne fait un aspect positif à votre Ascendant Yoko Ono : cette configuration harmonieuse crée chez vous un comportement responsable, fidèle, persévérant, patient : en un mot fiable. Votre sérieux plaît et votre capacité à analyser facilement les situations vous permet de passer pour quelqu'un de sincère et sûr.

### ★★★★★ Lune sextile Ascendant, orbe 2° 37'

Votre instinct vous trompe rarement pour ce qui concerne la façon que vous avez de paraître, Yoko Ono, avec la Lune en bon aspect de votre Ascendant. Vous gérez plutôt bien vos émotions, d'une façon spontanée et en souplesse.

### ★★★★★ Vénus trigone Ascendant, orbe 5° 16'

Votre comportement, Yoko Ono, grâce à la planète Vénus, est en harmonie avec votre vie affective, vous n'avez pas d'effort particulier à faire pour exprimer vos sentiments d'une façon naturelle, sans que les autres n'y voient du mal. Un atout de facilité naturelle et de charme qui n'est assurément pas désagréable !

### ★★★★★ Mercure quinconce Ascendant, orbe -0° 36'

Vous avez parfois du mal à vous comporter comme vous le voudriez, Yoko Ono : à cause de Mercure qui n'est pas tout à fait en phase avec votre Ascendant, il vous arrive de regretter la façon que vous avez de communiquer, soit parce que vous intellectualisez un peu trop les choses, soit au contraire parce que vous n'avez pas fait l'effort d'analyser suffisamment la situation lorsque vous êtes en présence des autres.

### ★★★★★ Neptune semi-sextile Ascendant, orbe -0° 34'

Avec un aspect harmonieux de Neptune à votre Ascendant, Yoko Ono, vous possédez une bonne intuition qui vous permet d'adopter à l'instinct un comportement qui plaît à votre entourage. Vous avez ce flair naturel qui fait que vous ne vous trompez pas trop sur les gens, et donc évitez de faire des erreurs de jugements. Vous comprenez la foule et avez les bons réflexes pour être acceptée.

## Votre sensibilité

D'une nature optimiste et émotive, vous êtes, Yoko Ono, prise entre deux envies quelque peu incompatibles : vous êtes friande d'exotisme et d'indépendance, de mouvement, mais en même temps vous vous sentez bien dans une forme d'embourgeoisement et de conformisme de votre comportement ; en général, cela se traduit par une succession d'états d'âme tantôt tranquilles et bien adaptés aux différentes situations que vous rencontrez, tantôt empreints d'une envie irrésistible de changement et de renouveau. Plutôt d'une nature bon enfant presque naïve, vous avez confiance en vous et votre grande émotivité vous pousse à vivre intensément et avec variété des expériences émotionnelles d'une façon un peu dispersée mais qui, de toute façon, vous amènent les stimulations dont vous avez besoin pour être équilibrée. Grâce à cette attitude plutôt sympathique et avenante, vous bénéficiez d'une certaine popularité et cela d'autant plus que malgré votre soif d'aventures qui pourrait en effaroucher d'aucuns, vous vous adaptez aisément aux règles et usages du milieu dans lequel vous évoluez.

Vive, parfois même agitée, Yoko Ono, vos pensées sont vagabondes, fluctuantes et fécondes : vous vous intéressez à beaucoup de choses, et cet aspect touche-à-tout fait sans doute partie de votre charme naturel, même s'il peut être au détriment d'une certaine capacité à vous concentrer longtemps et à terminer ce que vous avez entrepris.

Vos émotions sont particulièrement actives lors de vos contacts et déplacements fréquents, vous communiquez presque trop parfois, mêlant le pratique et l'affectif, changeant d'avis souvent mais faisant preuve d'une bonne intuition pour sentir à qui vous avez affaire dès les premières secondes. Si vous êtes journaliste ou écrivain, vous avez peut-être choisi la bonne direction pour vous ! Généralement, les relations avec la gent féminine sont favorisées ou du moins intenses et nombreuses.

### ★★★★☆ Lune carré Neptune, orbe 2° 03'

La dissonance Lune-Neptune fait fonctionner à merveille l'âme poétique, l'ivresse des sentiments et du rêve... et perturbe la vie pratique, la gestion des réalités. Vous ne manquez pas d'inspiration, mais vos raisons de vivre échappent le plus souvent à votre entourage ! La Bohême a ses charmes, mais sans doute vivez-vous parfois des situations confuses. Vous avez des buts élevés et de très bonnes intentions. Mais la volonté n'est pas toujours là pour les concrétiser. Il importe de vous méfier des paradis artificiels : la fuite dans l'imaginaire n'est pas nécessairement la meilleure solution pour résoudre un éventuel problème. En quête d'une inaccessible quiétude, vous avez tendance à remettre à plus tard toute démarche dérangeante. Les faits demeurent cependant, et vous constatez souvent qu'un non-interventionnisme n'a fait qu'accentuer vos difficultés. Il importe de mettre un terme à ce cercle vicieux du lâcher-prise. Sans bien sûr renoncer à vos rêves ni étouffer votre très riche sensibilité.

### ★★★★☆ Lune sextile Saturne, orbe -1° 23'

L'harmonique Lune-Saturne est pour votre vie privée un élément de stabilité. Parce que vous veillez à rendre votre existence quotidienne conforme à vos exigences, vous êtes totalement sincère avec vous-même, logique jusque dans vos comportements intimes. Vous ne cherchez pas les solutions de facilité : au contraire, vous donnerez le meilleur de vous-même dans les situations délicates, voire difficiles. Ainsi, vous ne risquez pas de vous laisser déstabiliser par une quelconque brouille, un évènement mineur. Stabilité donc, mais aussi perfectionnisme. Vous aspirez à une vie privée respectant votre for intérieur, vos désirs authentiques. Le bien-être véritable est à ce prix et reste une éternelle recherche. Malgré vos comportements privés réservés, parfois pudiques, vos émotions sont profondes. Vous avez un très grand besoin de protection, de sécurité. Vos aspirations vous portent vers la contemplation ou l'étude plus que vers les vanités sociales.

### ★★★★★ Lune carré Mars, orbe -3° 59'

La dissonance Lune-Mars est un indice de susceptibilité, et parfois d'agressivité. Irritable, vous êtes très sensible aux menaces de toutes sortes, aux dangers. Vous réagissez alors très vite, mais souvent avec trop d'impulsivité. Pour préserver votre bien-être, il vous faut apprendre à maîtriser vos humeurs, à coordonner vos actions et pondérer vos jugements. Les faits souvent vous dérangent : ou vous vous réfugiez dans votre univers intime, refusant alors d'affronter les réalités du moment. Ou, au contraire, de fréquentes altercations vous interdisent toute quiétude véritable. Il importe d'équilibrer ces tendances, de vivre en alternance des moments d'activité et des phases de laisser-aller, de relâchement. Ces deux attitudes étant chez vous relativement inconciliables...

### ★★★★★ Lune sextile Vénus, orbe 2° 39'

L'harmonique Lune-Vénus est un facteur d'équilibre intime à travers un épanouissement sensuel et affectif. La recherche du bien-être fait appel à toutes sortes d'émotions, de sentiments. Vous aimez, vous goûtez la vie simplement, et vous savez susciter l'affection et la sympathie de votre entourage. Ceux et celles qui vous sont familiers seront aussi objets de désir et de plaisir. Tendresse et amour, sans doute, ne font qu'un : vous êtes sensible aux marques d'affection que l'on vous donne, aux gestes quotidiens qui renforcent l'attachement de deux êtres. Même l'habitude, si cruellement ressentie chez d'autres, est susceptible de renforcer vos sentiments amoureux. Vous vous montrez allergique à toutes les violences, et particulièrement celles touchant votre vie intime. Le piège d'une telle configuration planétaire réside sans doute dans la variété et l'omniprésence des humeurs : les caprices seront ainsi parfois au rendez-vous... et la volonté quelque peu émoussée. Dernier point : cet aspect est fréquent dans les thèmes d'individus développant une certaine sensibilité esthétique ou artistique.

## Votre affectivité

Dans votre thème, le Soleil et Vénus sont tous deux en Verseau. L'affectivité se situe d'emblée hors des lieux communs et des sentiers battus. Idéaliste jusqu'au bout des ongles, vous rêvez une vie sentimentale chaque jours renouvelée, exaltante, surprenante... Il vous faudra certes parfois modérer les élans du cœur, revenir à une réalité froide et implacable. Mais sans doute trouverez-vous en toutes circonstances des raisons d'espérer un avenir radieux, de magnifier et d'idéaliser la relation. Etre aimé de vous n'est sans doute pas de tout repos. Il vous faut en effet pouvoir estimer, voire admirer votre partenaire. Que celui-ci cesse de vous surprendre, et voila que l'amour rêvé perd soudain son aura. Autant vous savez faire preuve d'une générosité sans limites lorsque le cœur vibre, autant êtes-vous capable d'une certaine intransigeance quand les illusions tombent. Affectivité exigeante, qui ne saurait se satisfaire de l'à-peu-près. La force d'une telle configuration réside dans la faculté de s'émouvoir, de s'émerveiller au contact de l'autre. Aveugle à ses défauts, sourd aux calomnies dont votre partenaire fait peut-être l'objet, vous vous laissez volontiers griser par la passion. Plus tard, l'idylle se mue en amitié, la relation amoureuse en fraternité. Mais jamais ne cesse l'étonnement des premiers instants, parce que l'amour est toujours à venir... Et gare à qui ne sait pas nourrir cette flamme !

Beaucoup plus cérébrale et amicale que vraiment passionnée dans le domaine amoureux, vous êtes, Yoko Ono, plutôt faite pour l'amitié amoureuse, les sentiments fins et légers où chacun garde sa liberté et peut-être presque un détachement et une absence d'implication réelle. Parfois, vous pouvez rester un certain temps distante et absolument indifférente aux affaires de cœur, complètement mobilisée par vos activités intellectuelles originales ou vos projets humanitaires dans une ambiance collective que vous affectionnez tant. Vous substituez ainsi à la relation amoureuse un grand nombre de contacts amicaux et

légers et il faut dire que souvent, cela vous suffit. Pour que vous tombiez amoureuse, vous avez besoin d'un peu de piment, une dose de surprise et d'admiration pour l'originalité de votre partenaire ; à ces conditions, vous pouvez fort bien exprimer vos sentiments et les vivre pleinement dans une ambiance sans contraintes ou le respect de la liberté est parfaitement partagé dans votre couple.

Yoko Ono, avec une affinité certaine entre maison et planète, votre Vénus se trouve ici très à l'aise pour donner le meilleur d'elle-même en terme de puissance des sentiments, création artistique, goût pour les loisirs, activités récréatives, dons pour les arts plastiques ou la musique et même capacité à communiquer facilement avec les enfants. L'affectivité y est grandement accrue et vous confère, plus que pour toute autre position de cette planète, une attitude active et entreprenante dans ce domaine de la vie. La créativité est en effet associée à la maison 5 et la présence de Vénus vous permet de mélanger plaisir et motivation non seulement dans la création artistique ou les divertissements mais aussi pour le domaine amoureux en vous incitant à créer sans crainte ou développer activement les liens sentimentaux avec la personne que vous avez choisie. Vous êtes d'ailleurs ici particulièrement à votre avantage, prête à vous montrer beaucoup plus aimable, chaleureuse ou séduisante que vous ne pouvez l'être dans les autres activités de la vie courante. Le danger de cette position est d'ailleurs d'une certaine façon de devenir victime de votre propre facilité à plaire ou à vous distraire, que ce soit par dispersion sentimentale ou bien par simple plaisir de briller.

#### ★★★★★ Vénus conjonction Saturne, orbe 4° 02'

Vous privilégiez la profondeur des sentiments et la sincérité de votre vie affective. En amour, vous ne vous contentez pas de faux-semblants, de compromis hasardeux. La relation de couple repose sur une confiance réciproque. Vous vous efforcez de construire une liaison durable, un amour vrai, conforme à vos aspirations et à votre for intérieur. L'harmonique Vénus-Saturne induit une certaine sagesse : on préfère la vérité inexprimable au paraître. Une liaison sentimentale est d'abord une aventure : la découverte de l'autre, pas à pas... autant dire que toute relation prend d'emblée une dimension fondamentale. On peut évoquer un brin de romantisme, une nature passionnée bien que souvent pudique, réservée. On ne s'engage pas à la légère ! Atout essentiel pour garantir la longévité d'un amour : vous savez remettre en cause vos comportements affectifs et vous adapter à l'autre. Vous gérez ainsi relativement bien les éventuelles crises, surmontant les difficultés inhérentes à tout rapport amoureux.

#### ★★★★★ Vénus quinconce Mars, orbe -1° 2'

La dissonance Vénus-Mars marque une sensibilité à fleur de peau, un caractère impulsif. Les émotions et les élans du cœur provoquent une tension soutenue. La vie est un champ de bataille pour l'affectivité. L'amour est omniprésent, mais souvent fragile : l'impulsivité règne sur le monde des sentiments. Parfois, l'objet du désir devient irrésistible, implacable. Ou bien le sens des confrontations interdit la quiétude affective. On retiendra pourtant la richesse de vos réactions émotives : plus encline que d'autres à vous laisser guider par les fièvres amoureuses, vous vivrez de fortes expériences passionnelles. Reste à maîtriser une impressionnabilité souvent bien envahissante. Les romantiques ne connaissent que rarement la tranquillité !

#### ★★★★★ Vénus bi-quintile Jupiter, orbe -0° 54'

Le charme et la séduction sont vos atouts. L'harmonique Vénus-Jupiter facilite l'épanouissement affectif, le bien-être sentimental. Vous savez gagner la sympathie de votre entourage, par votre sensibilité conciliante et votre désir de plaire, vos comportements en société. En maintes circonstances, vous ne manquerez pas de susciter estime et considération - des valeurs pour vous essentielles. Vous aimez les mondanités, la vie sociale, esthétique ou artistique. Souvent, vous aurez tendance à rechercher la facilité

des amours et des relations affectives. On vous dit complaisante. Pourtant, vos engagements amoureux peuvent être parfois un brin superficiels. Il importe, sans rompre le charme, d'adopter alors une attitude plus authentique, respectant vos désirs essentiels. L'amour, on le sait, ne s'achète pas. Indice d'équilibre : parce que vous avez conscience des concessions qu'une liaison durable nécessite, vous savez mieux que d'autres maintenir à terme l'harmonie d'un amour.

## Votre façon d'agir et votre sexualité

Yoko Ono, vous savez à merveille utiliser votre énergie telle une flèche qui atteint sa cible avec précision : vous avez un oeil de lynx et l'acuité de votre esprit vous porte à agir avec méticulosité et efficacité. Comme une chirurgienne avec son scalpel, vous savez exactement ce que vous souhaitez faire et vous faites évidemment partie des spécialistes et non des généralistes. Critique, pointilleuse, extrêmement organisée, vous aimez prévoir et analyser, préférez maîtriser trop votre sujet que pas assez, même si vous devez y mettre le prix d'un effort soutenu et durable. Sexuellement, vous gardez un certain souci maniaque de la propreté et êtes souvent prédisposée à certains fantasmes de type fétichiste. Votre vie amoureuse se passe généralement très bien si vous évitez les imprévus dont vous avez horreur.

L'action pour vous, Yoko Ono, ne se conçoit, un peu curieusement d'ailleurs pour la plupart des gens, que d'une façon cachée ou secrète. C'est plutôt cet aspect des choses, la forme donc, qui importe par rapport à ce que vous allez accomplir effectivement. Pas de publicité sur ce que vous faites et ce pourquoi vous luttez !

Vous avez horreur de vous montrer en action ou en mouvement, vous avez en effet l'impression désagréable que l'on vous épie, que l'on peut vous juger ; ou bien vous avez la crainte de déplaire, enfin quoi qu'il en soit, vous aimez agir dans l'ombre. Parfois, vous êtes dévouée aux causes charitables et il vous paraît naturel d'y consacrer votre énergie.

Ainsi, les œuvres humanitaires, les endroits secrets (hôpitaux, prisons, couvents, etc.), les activités cachées (espionnage, police, chirurgie), les milieux lointains et oubliés (missions de type caritatif à l'étranger etc.) sont pour vous des contextes favorables à l'expression de votre capacité d'action (et de dévouement pour vous), aussi forte que n'importe qui mais avec ces caractéristiques plutôt singulières il est vrai.

La lutte arrive souvent sous la forme d'embûches ou d'ennemis cachés : il arrive souvent que vous deviez vous battre, vous aussi d'une façon secrète pour justement faire face à ces événements obscurs, mais comme vous avez très vite la maîtrise de cet art, vous savez en général obtenir la victoire sur l'adversité.

★★★★★ Mars conjonction Jupiter, orbe 5° 34'

L'action coordonnée triomphe de tous les obstacles. Ou presque ! Vous savez mobiliser à bon escient votre énergie, votre combativité, agir au moment opportun. Sans doute est-ce la raison de votre efficacité dans les situations réclamant à la fois courage, détermination, rapidité d'action et une relative diplomatie. Vous ne craignez pas les confrontations, mais ne les provoquez jamais gratuitement : vous savez tirer parti de vos chances, adapter vos comportements aux situations concrètes. Vous gérez empiriquement les événements avec souvent beaucoup d'à propos. Seule ombre au tableau : un certain empressement à saisir toute occasion... alors même qu'elle n'est pas nécessairement bonne à long terme. Prenez alors le temps d'estimer les faits et leurs conséquences. La rapidité de vos réactions doit rester un



atout.

★★★★★ Mars conjonction Neptune, orbe 6° 02'

L'harmonique Mars-Neptune est l'aspect du missionnaire ou de l'activiste inspiré. Un idéal vous guide, irrésistible, implacable. L'exaltation peut éventuellement aller jusqu'au sacrifice pour la cause noble ou rebelle qui inspire vos luttes, vos actions. Loin des spéculations intellectuelles, il vous faut vivre vos passions, agir et vous laisser porter par une mission, un idéal, une illusion parfois. Le risque est en effet de jouer les Don Quichotte contre les moulins à vent, de vouer toute votre énergie à une cause indéfendable ou chimérique. Vos engagements sont le plus souvent courageux, voire héroïque. Et la foi dont vous savez faire preuve rend possible bien des entreprises périlleuses. Ce que d'autres penseraient voué à l'échec, vous savez vous le mener à terme.

★★★★★ Mars bi-quintile Uranus, orbe 0° 34'

Un aspect harmonique Mars-Uranus marque une détermination farouche, une volonté de faire valoir ses conceptions par des actions énergiques, soudaines, parfois spectaculaires. Vous savez tendre la corde de l'arc avant d'agir et frapper au moment opportun. Le secret de vos exploits ? Une très bonne maîtrise des actions éclairs. Vous préparez dans l'ombre vos plans, puis passez à une phase d'exécution efficace parce qu'immédiate, souvent fulgurante. Vous n'avez pas un tempérament de vaincue. Lorsqu'il vous faut affronter les faits, c'est avec toute votre énergie et votre volonté que vous tendez vers un but unique : gagner, triompher des éventuels obstacles. Cette configuration planétaire peut vous conduire à des actions risquées, voire héroïques. Et peut-être aussi surestimerez-vous parfois vos forces ou vos chances.

★★★★★ Mars bi-quintile Saturne, orbe 0° 36'

L'action tenace finit toujours par porter ses fruits. Il suffit d'être patient... Une qualité que vous possédez, n'en doutons pas. Lorsque l'épreuve de force devient indispensable, lorsque les circonstances l'exigent, vous savez faire preuve d'une grande ténacité et d'une persévérance indéniable. Les éventuels obstacles vous stimulent plus qu'ils ne vous découragent. Vous êtes naturellement adaptée à l'effort, à l'affrontement des réalités et des faits. Sans doute ferez-vous rapidement face aux situations difficiles, réagissant de manière efficace et réfléchie en cas de crise. On vous dit endurente. Vous gérez les événements avec rigueur et exactitude : une qualité précieuse aujourd'hui, d'autant qu'elle s'accompagne d'une faculté de faire des expériences aventureuses, de prendre des risques calculés !

## Votre intellect et votre façon de communiquer

Votre pensée Yoko Ono fonctionne sur un mode plutôt instinctif et intuitif. Vous "ressentez" peut-être plus que vous ne comprenez, comme si votre raisonnement n'intervenait pas vraiment. Votre grande réceptivité et votre empathie naturelle vous rendent compréhensive, sympathique, chaleureuse et bienveillante même si vous paraissez parfois quelque peu négligente, voire même insouciant. Facilement timide et anxieuse, vous préférez vous effacer et vous isoler dans un lieu calme pour laisser libre cours à votre inspiration plutôt que de vous imposer. Bien que dotée d'une vive imagination vous aurez parfois du mal à émerger du flot de vos pensées mystiques et irrationnelles et pourrez vous montrer encore plus inquiète et impressionnable. Apprenez donc à cultiver l'esprit logique et rationnel ainsi que la volonté, vous y gagnerez en confiance en soi et en créativité, vous verrez...

Vos pensées, Yoko Ono, sont irrésistiblement attirées vers le domaine des loisirs et distractions ou parfois si vous êtes d'une nature particulièrement active vers la création, pour peu qu'elle aussi ait trait à

quelque chose qui vous amuse.

Votre façon de communiquer est souvent agréable, charmante, vous êtes du genre à mêler humour et charme à vos discours, et vous pouvez passer des heures à raconter et détailler vos hobbies avec une flamme dans le regard. Cet état esprit est également propice aux aventures amoureuses, à l'éducation des enfants bien souvent émerveillés par votre esprit ludique.

#### ★★★★☆ Mercure opposition Neptune, orbe -1° 11'

Avec la dissonance Mercure-Neptune, les comportements relationnels sont souvent faussés par les mirages de la sensibilité. Vous ne parvenez qu'au prix d'un certain effort à garder votre objectivité. S'il est mal intégré, cet aspect peut s'avérer préjudiciable à la juste estimation des enjeux humains. Vos intimes convictions limitent alors le dialogue, comme si une sensibilité très spécifique rendait impossible une réelle communication. On ne trouve pas les mots pour exprimer un ressenti fragile et ineffable. L'imagination au pouvoir n'est pas évidente à partager ! Et la poésie de vos discours peut échapper à certains interlocuteurs.

#### ★★★☆☆ Lune carré Mercure, orbe -3° 14'

Si la Lune sensibilise au relâchement, Mercure induit au contraire un esprit de découverte : tout fait sens, chacun requiert une attention particulière... Et dérange. Cet aspect Lune-Mercure est susceptible d'induire une certaine forme de nervosité et, parfois, d'instabilité. Nervosité due à la multiplication des sources d'intérêt, l'agitation perpétuelle de votre esprit nuisant au laisser-aller, au bien-être. Le monde extérieur sollicite sans cesse votre attention, vous faisant passer d'un sujet de préoccupation à un autre, au détriment de votre quiétude. Il importe donc d'apprendre à maîtriser deux attitudes antinomiques : L'abandon et la curiosité, le désir de tranquillité et la soif de communication. Les individus que l'on découvre ne sont pas nécessairement ceux avec lesquels on se sent en confiance, en harmonie. L'essentiel est de préserver les uns sans perdre les autres, de vivre en alternance les découvertes et les habitudes.

#### ★★★☆☆ Mercure opposition Mars, orbe -7° 14'

La dissonance Mercure-Mars induit une certaine impulsivité dans les relations, les contacts. Votre sens de la polémique et de la critique vous fait commettre des maladresses, des actions irréflechies. Parfois, la violence verbale compense un manque d'efficacité dans les actes. Certes, vous saurez souvent dire sans détour ce que vous pensez. Une franchise louable, si elle ne s'accompagnait pas de ces gaffes ou maladresses qui gâchent bien des situations. Il importe pour vous d'apprendre à maîtriser vos décisions, à coordonner vos facultés mentales et votre fougue pour faire jouer pleinement votre vivacité d'esprit et d'action. Apprendre à tourner sept fois sa langue dans sa bouche avant de dire l'irréparable constitue pour vous un excellent exercice !

#### ★★★★☆ Soleil conjonction Mercure, orbe 8° 3'

Vous savez jouer avec votre image, donner de vous-même de multiples représentations. Précieux atout : sensible aux regards que l'on vous porte, vous vous adaptez au public. Il y a certes un côté "spectacle" dans votre manière d'être, qui interdit parfois une parfaite cohérence. Mais c'est le revers de la médaille d'une faculté de découvrir hors du commun. Cet aspect se traduit par un sens aigu de l'observation, un désir intense de savoir, de tout mettre en lumière. Vous cherchez à vous informer en maintes circonstances, à comprendre les mécanismes du monde qui vous entoure, tout particulièrement sur le plan humain. Et vous vous transformez en fonction de ces informations, du savoir acquis. Vous possédez la force d'adaptation du caméléon. Et sa vulnérabilité.

★☆☆☆☆ Mercure sesqui-carré Pluton, orbe -1° 15'

Au Diable la simplicité ! Vous vous tournez résolument vers les coulisses, l'envers du décor. Vous aimez manipuler, agir dans l'ombre. L'avant de la scène, c'est pour les autres : les naïfs. Vous ne montrez pas toujours la plus grande sociabilité. Et si vous êtes aimable, vous cherchez la faille. La dissonance Mercure-Pluton mêle les fantasmes de l'inconscient à la réalité. Bien maîtrisé, cet aspect devient cependant une source de discernement sans égal. Mais sans doute vous faudra-t-il apprendre à maîtriser un penchant certain pour les provocations. Déstabiliser est certes un jeu amusant pour vous, mais dangereux en maintes circonstances. Réservez ce traitement à vos adversaires.

## Vos buts, motivations, carrière et destin

### Votre Soleil se situe en maison V

Yoko Ono, votre motivation essentielle et votre volonté vous orientent vers les activités de création ou de projection de vous-même vers l'extérieur. Cela peut prendre la forme d'une mobilisation de votre énergie pour créer une œuvre artistique littéraire ou technique etc. , élaborer des projets innovants, ou d'une façon symbolique vous projeter dans votre descendance : la création via la procréation...

Vous êtes généralement très sociable, chaleureuse, honnête et droite, parfois cependant peu souple il faut le dire, et vous êtes attirée par le monde des loisirs sous toutes ses formes. Les plaisirs amoureux d'abord mais aussi les sorties, les fêtes, les jeux (d'argent ou simplement pour la distraction), toutes formes d'activité qui finalement apportent une forme de risque et qui peuvent provoquer des montées d'adrénaline ! Vous avez horreur de ce qui est trop grave et trop sérieux d'une façon générale et vous préférez l'authenticité de l'instant présent plutôt que les longues méditations intellectuelles qui vous paraissent trop statiques.

Votre souci de plaire est très important et vous pouvez souvent briller dans le domaine amoureux. Le monde des récréations étant lié à celui des enfants, vous avez très souvent une facilité de contacts avec eux et lorsque vous en avez, un de vos buts majeurs est de vous consacrer à leur réussite; vous êtes capable de passer énormément de temps pour leur éducation , et vous y réussissez mieux que les autres. D'ailleurs, vous avez un secret pour vous faire apprécier des enfants que tout le monde vous envie !

Avec vous on ne s'ennuie jamais, vous avez toujours une foule de Violons d'Ingres et des occupations qui sortent de l'ordinaire. Vous créez et vous êtes joueuse; à un point qui peut friser le fanatisme. Evitez si possible les jeux de rôle ou les casinos vous pouvez y passer tellement de temps... Prenez aussi bien garde à ne pas vous entourer de gens trop tristes ou austères qui risqueraient de ne pas vous trouver assez sérieuse !

A force de trop vous investir dans les activités qui vous distraient, vous pouvez parfois manquer de temps pour votre intérêt et, en suivant votre instinct plutôt que votre raison, vous risquez à certains moments de rater quelques rendez-vous avec votre propre réussite : oubliez le fun parfois et forcez-vous à la gravité pour être plus efficace et atteindre vos buts plus rapidement. Parfois aussi, quelques soucis provenant du cercle de vos amis pourront vous heurter.

## Le gouverneur de votre thème est en maison V

Le maître de l'Ascendant se trouve aussi dans l'une des douze maisons du thème. Tout comme le Soleil dans sa maison, il vous apporte certaines facilités ou vous fait apprécier certains domaines de la vie plus que d'autres.

Le maître de votre Ascendant se trouve dans la même maison que votre Soleil : dans ce cas particulier de votre thème, il amplifie les caractéristiques indiquées par celui-ci, décrites plus haut.

## Les aspects concernant vos ambitions

Concernant votre destin ou votre carrière, les aspects suivants dans votre thème natal permettent d'affiner ce qui vient d'être dit :

★★★★★ Mercure trigone Milieu du Ciel, orbe 1° 31'

Mercure en bon aspect à votre Milieu du Ciel vous permet, Yoko Ono de communiquer facilement avec votre entourage de façon à monter les échelons de votre vie sociale. Votre stratégie est souvent la bonne, vous réfléchissez de la bonne façon pour vos intérêts, ne changez rien !

★★★★★ Neptune sextile Milieu du Ciel, orbe -0° 2'

Par cet aspect harmonieux de Neptune sur votre Milieu du Ciel, Yoko Ono, vous possédez une bonne intuition par rapport à la perception que vous avez de vos possibilités pour réussir : ainsi, vous n'avez pas de mal à trouver votre voie professionnelle ou sociale, votre flair vous indiquant avant même de trop analyser la chose ce qui est bon pour vous et ce qui ne l'est pas. Votre imagination et vos qualités de visionnaire vous accompagnent sur votre route vers la réussite.

★☆☆☆☆ Saturne quinconce Milieu du Ciel, orbe -0° 19'

Saturne fait une dissonance avec votre Milieu du Ciel, Yoko Ono. Rien de grave bien sûr : vous pouvez simplement parfois éprouver qu'une injuste lenteur s'évertue à ne pas vous octroyer la réussite que vous pensiez mériter en temps et en heure. Il vous appartient de redoubler d'efforts pour gravir les échelons de la réussite et surtout, de ne pas vous décourager. L'effort est une des valeurs qu'il vous faut travailler, et ce n'est pas une punition. Vous arrivez bien sûr à vos buts, il faudra garder le cap et la persévérance, voilà tout !

★☆☆☆☆ Lune quinconce Milieu du Ciel, orbe 1° 43'

Une dissonance entre la Lune et votre Milieu du Ciel, Yoko Ono, peut indiquer un déphasage entre votre sensibilité et les buts que vous vous êtes fixés dans la vie, même s'il est rare que cette dissonance se manifeste d'une façon importante. Vous pouvez avoir l'impression que vos émotions vous jouent parfois des tours en société, que votre popularité laisse à désirer, sans que vous ne le compreniez. Des femmes pourraient s'opposer à votre ascension, dans certaines situations.

★★★★★ Mars sextile Milieu du Ciel, orbe 5° 42'

Votre énergie sert bien vos buts professionnels et d'une façon générale votre ascension sociale, Yoko Ono. Cet aspect bénéfique de Mars sur votre Milieu du Ciel vous apporte un réel dynamisme et récompense le plus souvent vos efforts soutenus et efficaces. Vous aimez agir, et le résultat en est gratifiant la plupart du temps.

#### ★★★★★ Soleil opposition Neptune, orbe -9° 41'

Si elle est mal intégrée, la dissonance Soleil-Neptune induit des risques de confusions, d'erreurs de jugement. C'est l'aspect des Don Quichotte en quête d'une chimère, à la poursuite d'un impossible rêve. Vos intuitions peuvent conduire à une mauvaise estimation des faits. La bohème a certes ses charmes. Mais il convient le plus souvent de garder un réalisme sans lequel on s'expose à de fréquentes désillusions. Le laisser-aller ou le lâcher-prise n'est pas l'attitude la plus appropriée en maintes circonstances. Bien intégrer cet aspect, c'est d'abord maîtriser les dérives éventuelles d'une sensibilité vagabonde et romanesque. Cet aspect est très propice à l'inspiration poétique, romantique. Mais il ne saurait gouverner efficacement les démarches concrètes de l'existence. Il importe de laisser jouer vos facultés intuitives sans perdre pour autant votre lucidité d'esprit. Un savant exercice de self-contrôle en perspective...

#### ★★★★★ Jupiter quintile Milieu du Ciel, orbe -0° 42'

Jupiter est en bon aspect de votre Milieu du Ciel, Yoko Ono : cela signifie que vous êtes souvent chanceuse ou aidée dans votre carrière ou votre destin social ; vous avez confiance dans vos capacités à vaincre les obstacles que vous trouvez sur votre route, tout en respectant les lois et l'autorité. Ainsi grâce à cette configuration, vous tracez votre route en ayant l'impression que votre avancée est plutôt rapide par rapport à celle de la moyenne des gens.

## Vos atouts et votre part de jovialité

L'atout majeur apporté par la planète de la grande fortune dans cette position de votre thème, Yoko Ono, consiste en une augmentation du sens pratique et de la capacité à créer de l'ordre autour de vous. Vous progressez ainsi facilement dans les activités dans lesquelles vous vous engagez et, dans la plupart des cas, vous êtes quelqu'un d'efficace, d'utile et de prudent. Le risque est parfois de ne pas vous mettre assez en avant pour recueillir les fruits de votre travail, et cela d'autant plus dans le cas où le reste de votre thème indique une tendance à l'introversión ou à un manque de confiance en vous.

Le coup de pouce de la Nature n'est pas ici spectaculaire Yoko Ono, mais il est pourtant bien réel; votre sens du dévouement, votre générosité et votre compassion sont développés à un point tel que souvent, c'est dans les domaines peu médiatiques des œuvres humanitaires et caritatives que vous pourrez vous accomplir avec bonheur. C'est dans l'ombre et dans l'effort, dans la discrétion et le silence que vos qualités humaines seront grandement favorisées et vous apporteront en retour la satisfaction d'une vie riche et non limitée aux contingences matérielles.

La planète Jupiter exprime l'idée d'expansion, de largesse, de générosité. Elle correspond aux fonctions de synthèse, d'enthousiasme et d'optimisme : sa présence en maison dans le thème natal a une importance beaucoup plus grande que sa présence en signe puisque Jupiter, comme Saturne, Uranus, Neptune et Pluton est une planète lente. Beaucoup de gens nés à la même époque possèdent Jupiter dans le même signe. Il s'agit donc pour sa présence en signe d'une signification mineure, moins personnelle que les planètes dites rapides, Soleil, Lune, Mercure, Vénus et Mars, à lire donc avec prudence.

Jupiter dans le signe de la Vierge vous rend doué pour le travail, les activités pratiques dans lesquelles votre habileté est en général bien supérieure à la moyenne. Vous avez le sens du service, vous vous faites souvent accepter et aimer dans le milieu de votre travail car vous êtes un vrai perfectionniste. La tradition



indique que vous pouvez être intéressé par les questions liées à la santé et au bien-être physique.

## Votre part de gravité

La gravité et la concentration au service de vos projets et idéaux non personnels : au détriment de votre propre individualité, vous devenez exigeante avec le temps, apprenez à mieux définir les valeurs humaines qui comptent vraiment pour vous et gagnez à lutter afin de mieux affirmer vos qualités individuelles.

Vous êtes, Yoko Ono, parfois inquiète dans votre propre foyer, en privé. Vous avez quelquefois l'impression - en général fausse - que votre famille ne vous aime pas assez, que vous vous sentez incomprise, que vous êtes trop isolée ou que votre père est trop sévère.

Souvent attachée au passé et à des souvenirs douloureux, votre défi consistera à réaliser que le présent peut devenir léger et agréable, que le poids de vos souffrances dans ce domaine est peut-être constitué de vos propres doutes et non pas de votre foyer. Si vous y réussissez, vous gagnerez sur tous les tableaux puisqu'à la clef, vous deviendrez responsable, stable et... heureuse chez vous !

La planète Saturne exprime l'idée de contraction, d'effort, de durée, de limitation, de concentration. Avec Saturne, tout ce qui n'est pas authentique est amené tôt ou tard à être éliminé. On ne peut pas tricher avec Saturne, il correspond à un désir irrésistible de ne faire qu'un avec soi-même avec responsabilité et sagesse. Il est le grand purificateur, il représente nos limites mais aussi notre vérité : sa présence en maison dans le thème natal a une importance beaucoup plus grande que sa présence en signe puisque Saturne, comme Jupiter, Uranus, Neptune et Pluton est une planète lente. Beaucoup de gens nés à la même époque possèdent Saturne dans le même signe. Il s'agit donc pour sa présence en signe d'une signification mineure, moins personnelle que les planètes dites rapides, Soleil, Lune, Mercure, Vénus et Mars, à lire donc avec prudence.

Saturne dans le signe du Verseau vous rend apte à exercer votre responsabilité dans les domaines du collectif, des grands projets humanitaires ou d'avant-garde. Votre sensibilité est en retrait, avec en compensation une aptitude à gérer les rapports humains de la façon la plus hardie et efficace, pour un but, pour une cause.

## Quelques cas particuliers

### Votre originalité et vos utopies

Votre anticonformisme en ce qui concerne les relations avec les autres vous pousse à fréquenter des gens très originaux voire dans certains cas un peu spéciaux, à moins que tout simplement, vous ne puissiez pas vous empêcher d'être à l'origine de ruptures aussi brutales qu'inattendues avec certaines personnes que vous trouvez finalement trop banales ou conventionnelles.

Votre soif de liberté crée une approche individuelle très forte dans la façon de communiquer et d'appréhender les relations avec autrui; ainsi, vous pouvez être méfiante pour les associations ou le mariage, car si jamais vous vous sentez ne serait-ce qu'un peu enfermée ou simplement pas assez libre



dans ce contexte, vous vous échappez sans crier gare !

Vous êtes en réalité très exigeante, trop souvent, mais sans le savoir dans la plupart des cas; et c'est cette exigence qui est à l'origine de vos revirements de comportement. La solution : épousez un homme qui sort complètement de l'ordinaire ! Et dans tous les cas, l'union libre vous est en général conseillée, sauf si votre liberté et votre curiosité sont satisfaites sur le plan quotidien.

## **Votre inspiration et vos illusions**

Votre attitude, dès que vous vous trouvez en groupe ou que vous appartenez à un projet, est un peu singulière dans la mesure où, au lieu de vous affirmez et de vous démarquer, vous cherchez au contraire à vous fondre dans le groupe et ne faire qu'un avec lui : pas question pour vous de vous imposer ou de faire bande à part, mais le danger de cela est que vous pouvez y perdre votre identité ou de vous laisser abuser ou tromper par le groupe ou bien par l'un de vos amis du groupe...

Quoiqu'il en soit en général, vous avez une bonne capacité à vous intégrer et à prendre petit à petit confiance en vous dans ce genre d'environnement, au feeling et par votre grande intuition.

Pour la vie amicale, il se passe la même chose, vous avez tendance à fusionner, à vous donner complètement en vous adaptant avec souplesse à la personnalité de vos amis, avec en contrepartie une difficulté à vous affirmer et le risque de passer parfois pour quelqu'un non pas de faible, mais de peu de conviction, ce qui n'est sûrement pas le cas.

## **Votre passion et votre autorité**

Votre carrière et aussi plus généralement votre destin tout entier sont remis en question plusieurs fois dans votre vie. Plutôt individualiste, vous n'hésitez pas à provoquer les événements et vous n'y allez pas de main morte, même si parfois, ce sont des phénomènes complètement extérieurs et indépendants de votre volonté qui se chargeront de bouleverser votre vie.

Il est clair que votre ambition est là, bien présente, et vous pousse à exercer votre instinct de domination sur les gens et les choses... Pour cela, vous n'hésitez pas, car c'est plus fort que vous, à déclencher des crises, causes invariables de transformations autour de vous et en vous-même : mais c'est bien ce que vous souhaitez inconsciemment.

Vous êtes souvent respectée et même crainte dans le cadre professionnel : à vous de ne pas aller trop loin pour ne pas vivre à vos dépens ce facteur de transformation associé à votre destinée.

Symboliquement, la tradition indique qu'il existe une probabilité non négligeable que votre mère soit quelque peu dominatrice et autoritaire, - du moins à vos yeux - en particulier pendant votre enfance.

## **Vos planètes isolées**

En général, les dix planètes du thème se trouvent en relation avec d'autres planètes, par les aspects astrologiques majeurs ou mineurs. Ces liens permettent à ces planètes ou énergies qui se manifestent

dans la personnalité du sujet, de fonctionner et de s'exprimer avec des garde-fous et avec une certaine tonalité.

Rarement, il peut arriver que dans un thème, une planète soit complètement déconnectée des neuf autres.

Les astrologues ont constaté que lorsque c'était le cas, le sujet ressentait l'énergie de la planète solitaire ou isolée d'une façon singulière, à la fois saccadée et avec beaucoup de puissance. Ainsi par exemple, le célèbre astrologue Jean-Baptiste Morin de Villefranche indique « qu'une planète solitaire présage quelque chose d'insolite ou d'extraordinaire, à l'endroit des significations rattachées à la maison qu'elle occupe » (source : l'astrologie selon Morin).

La méthode de détection que nous utilisons est la suivante : une planète est dite isolée si elle ne fait aucune conjonction, semi-sextile, sextile, carré, trigone, opposition ou quinconce à l'une des neuf autres planètes du thème de naissance, en prenant en compte les orbes de ces aspects. On ne tient pas compte des angles du thème dans cette détection.

Il est dans tous les cas important de retenir qu'une planète isolée agit clairement lorsqu'elle est personnelle : ainsi le Soleil, la Lune, Mercure, Vénus ou Mars, lorsqu'elles sont isolées, produiront à coup sûr les effets particuliers dont parle Jean-Baptiste Morin de Villefranche. Pour Jupiter, Saturne, Uranus, Neptune et Pluton, il convient d'être prudent, ces cas n'ayant pas encore été bien étudiés en volume.

Votre thème ne comporte aucune planète isolée, ce cas particulier n'intervient pas dans votre thème.

## Annexe 1 : vos dominantes mineures

Les cinq dominantes qui suivent sont moins importantes que celles décrites au début de votre étude et ne se perçoivent pas forcément : elles peuvent toutefois, dans certains cas, apporter quelques compléments mineurs à l'analyse de votre caractère, mais plutôt à titre de curiosité. Il n'est pas nécessaire d'en tenir compte lors des premières lectures de votre portrait.

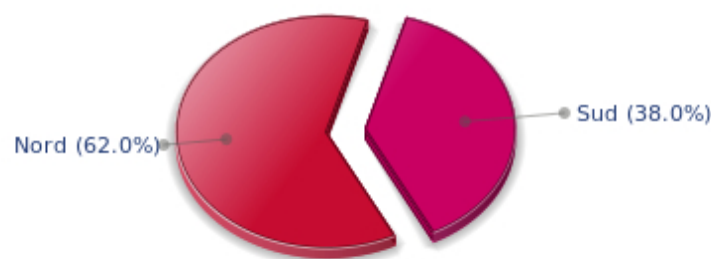
### Vos répartitions planétaires : hémisphères Nord Sud et Est Ouest

L'axe qui lie la pointe de la maison 1, l'Ascendant, à la pointe de la maison 7, le Descendant, sépare le zodiaque en deux bols, un bol supérieur, au Sud, et un bol inférieur, au Nord. La partie Sud et la partie Nord, pour reprendre une expression du célèbre astrologue américain Rudhyar, correspondent aux deux fonctions "être" ou "fonctionner"; bien d'autres concepts sont aussi associés à cette répartition entre hémisphères Nord et Sud, comme ceux de l'introversion - pour l'hémisphère Nord - et l'extraversion - pour l'hémisphère Sud - l'être ou le paraître, la vie intérieure ou la vie extérieure, la réflexion ou l'action, rêver sa vie ou vivre ses rêves, l'abstrait ou le concret, la discrétion ou la mise en vedette etc.

Il ne s'agit pas forcément d'une détermination, mais d'une sensibilité personnelle : ainsi, certains ou certaines seront projetés dans la vie publique malgré un hémisphère Nord très chargé, mais si cela se produit, cela ne sera pas forcément vécu de façon volontaire, par goût ou par nature. Réciproquement, certains hémisphères Sud très chargés ne provoqueront pas automatiquement chez leurs propriétaires une destinée célèbre, mais ceux-ci auront tendance, si leur vie est trop "calme" à rechercher le devant de la scène. Il est question ici de nature profonde et d'inclination naturelle. Bien sûr, aucune des typologies n'est "supérieure" à une autre.

Dans votre thème natal, Yoko Ono, les dix planètes principales sont réparties de la façon suivante :

### Vos Hémisphères Nord et Sud



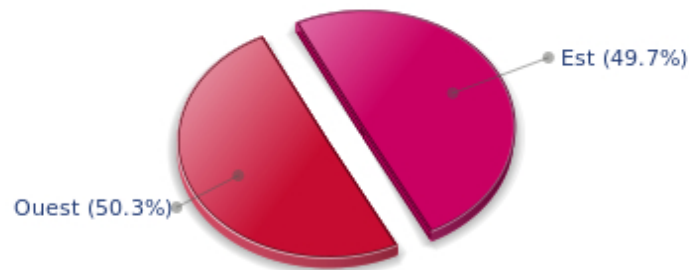
Yoko Ono, la prédominance d'éléments planétaires dans l'hémisphère Nord vous incline à la réflexion, à l'être, à l'imagination plutôt qu'à l'extériorisation de vos actes et à une certaine mise en vedette que vous ne souhaitez pas. Il vous appartient donc, pour tempérer cet état de choses et si vous le souhaitez bien sûr, de forcer parfois votre nature en agissant au grand jour, de vous faire violence pour communiquer, pour vous montrer... pour avancer dans le concret et mieux profiter de votre nouvelle situation ainsi acquise.

Le thème astral de naissance est découpé en deux autres parties, orientale et occidentale, par l'axe vertical qui relie le Milieu du Ciel au Fond du Ciel.

La partie orientale, à l'Est, du côté de l'Ascendant, est le monde du moi, de la volonté, du magnétisme personnel, de la vitalité, alors que la partie occidentale, à l'Ouest, du côté du Descendant, est le monde des autres, de la communication, du rapport à autrui et de son influence, de la souplesse et de l'adaptabilité.

Yoko Ono, voici la répartition des planètes entre vos deux hémisphères Est et Ouest :

### Vos Hémisphères Est et Ouest

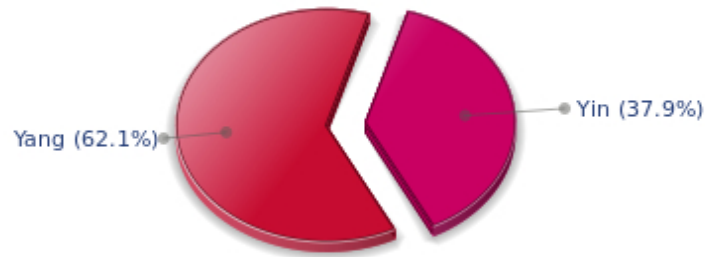


Yoko Ono, les parties Est et Ouest sont bien équilibrées dans votre thème de naissance : cela signifie que vous n'êtes ni dans l'excès de volonté ou d'autoritarisme, ni dans celui de l'influéabilité ou de la fragilité. Vous savez prendre des décisions en toute conscience sans l'aide de personne quand il le faut, mais avez aussi à cœur de tenir compte de votre entourage sans que cela vous pose de problème, avec tact et intelligence.

### Vos polarités Yin et Yang

Les douze signes sont répartis en deux groupes de polarités, appelés groupe actif et groupe passif, ou encore parfois masculin et féminin, positif et négatif, Yang et Yin : Cette répartition correspond à deux tonalités assez distinctes, la première apportant extraversion, action, assurance et dynamisme, la seconde introversion, réactivité, réflexion et prudence. L'une n'est pas supérieure à l'autre, chaque groupe ayant ses atouts et ses faiblesses. Les signes impairs, Bélier, Gémeaux, Lion, Balance, Sagittaire et Verseau font partie du premier groupe, alors que les signes pairs - parce qu'ils commencent au second signe - Taureau, Cancer, Vierge, Scorpion, Capricorne et Poissons appartiennent au second groupe.

## Vos Polarités Yin et Yang



En fonction de la disposition et des qualités de vos planètes et de vos angles, vous faites partie, Yoko Ono, plutôt du groupe Yang, le groupe actif : plus préoccupée par l'action que la réflexion, vous foncez parfois sans prendre le recul et la profondeur nécessaires, mais vous avez cette spontanéité de ceux et celles qui sauront repartir du bon pied, même après un ou même des échecs répétés par imprudence.

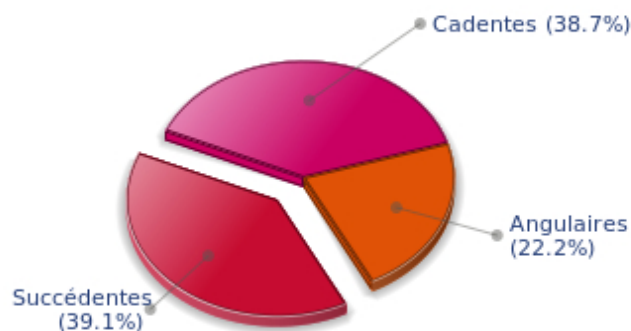
### Vos accentuations de maisons

Les maisons sont réparties en trois types : les maisons angulaires, succédentes et cadentes.

Les premières sont les plus importantes, les plus "typées" et les plus énergétiques. Ce sont les maisons 1, 4, 7 et 10 dont les pointes – ou début – correspondent aux quatre fameux angles : l'Ascendant ou AS pour la maison 1, le Fond du Ciel ou FC pour la maison 4, le Descendant ou DS, en face de l'Ascendant pour la maison 7, et le Milieu du Ciel ou MC pour la maison 10, en face du Fond du Ciel.

Les planètes de votre thème natal, valorisées selon une batterie de critères complets intégrant toutes les règles de l'astrologie occidentale, valorisent à leur tour des types de maisons, de la même façon que les signes, les maisons, les répartitions etc. comme précédemment.

## Vos Accentuations de Maisons



Chez vous, Yoko Ono, les maisons succédentes – le groupe des maisons 2, 5, 8 et 11 – sont majoritaires

selon les critères complets d'angularité, de maîtrise, d'activité et de qualité des planètes de votre thème astral : cette configuration indique généralement une accentuation des qualités affectives et sensibles de votre personnalité. Au détriment forcément d'une certaine assurance ou affirmation, mais vos qualités de cœur peuvent être très importantes. Ces maisons sont aussi des maisons de réalisation, le temps et la patience faisant partie de leurs caractéristiques. Il ne s'agit ici que d'indications, qui doivent être mises en relation avec les autres significations de votre thème qui peuvent infirmer ou confirmer cela !

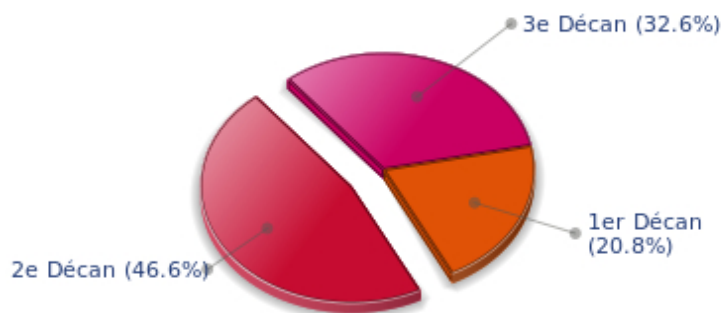
### Vos décans ésotériques

Chaque signe est constitué de 30 degrés et peut être partagé en trois parties égales : les décans. La tradition indique que l'on peut associer à ces trois décans une certaine signification. L'usage est en général de limiter leur champ d'application au signe solaire, mais il est encore plus intéressant d'effectuer une répartition de toutes les planètes pour avoir une idée de l'importance respective de ces trois décans dans le thème natal en vue d'obtenir un éclairage complémentaire de la personnalité.

Ces significations sont à prendre en compte avec la plus grande prudence, il s'agit en effet de caractéristiques mineures, mais qui peuvent parfois accentuer d'autres traits saillants du caractère.

Pour une planète, individuellement, l'usage est de considérer que le premier décan accentue les caractéristiques du signe. Les deux autres décans correspondent à des sous-dominantes, fonctions de la nature de chaque signe. Ce système conduit à une multiplication des significations et une impossibilité d'y voir clair : nous préférons ne donner que le sens de l'accentuation d'un décan par rapport aux deux autres, dans l'ensemble du thème natal. La prudence la plus grande est de mise pour cette indication à la fois générale pour votre thème, mais aussi mineure et pas forcément fiable : il ne nous paraît pas essentiel de lire sa signification dans un premier temps.

### Vos Décans Ésotériques



Le deuxième décan, c'est-à-dire la partie entre 10° et 20° des signes zodiacaux, est majoritaire dans votre thème astral de naissance, Yoko Ono : ces dix degrés zodiacaux correspondent à une accentuation des valeurs mentales, de la pensée logique. Vous pourriez donc être favorisée pour les activités de type scientifique, la recherche, l'écriture ou toute forme d'expression où vous devez... penser beaucoup.



## Annexe 2 : votre étude karmique

Le thème karmique est un complément du portrait psychologique ou thème natal. Cette étude se fonde sur les positions des nœuds lunaires, de la Lune noire, de la Part de Fortune et des planètes rétrogrades : des éléments du thème - pour les premiers - que l'on nomme parfois points fictifs, et qui renseignent sur le sens spirituel de votre destinée. Parce qu'il y a en chacun de nous un acquis et une quête, notre vie est un parcours évolutif... A condition bien sûr d'aller dans le bon sens! Très prisé par les astrologues indiens, l'axe des nœuds lunaires (nœud nord et sud) est traditionnellement l'indice du fil d'Ariane que nous sommes invités à suivre. La Lune Noire quant à elle indique le secteur que nous avons le plus de chances de transformer ou transcender, tandis que la Part de Fortune renseigne sur le domaine dans lequel nous aurons des facilités d'expression particulières. Les planètes rétrogrades peuvent parfois indiquer certains problèmes que nous aurons à résoudre.

### Les nœuds lunaires : un chemin spirituel

Issus de la tradition indienne, les nœuds lunaires se fondent sur une idée simple : chacun d'entre nous à une mission ici-bas, un destin, un cheminement qui lui est propre. La vie est, selon cette philosophie, une école : l'axe des nœuds renseigne sur nos acquis (nœud sud, notre karma, témoin de notre héritage spirituel ou de nos vies antérieures) et nos buts sur cette terre (nœud nord, notre dharma, sens de notre incarnation présente). C'est pour cette raison qu'on nomme souvent l'étude des nœuds lunaires "astrologie karmique". Nous n'évoquerons pas ici d'hypothétiques existences passées. Qu'importe d'où nous viennent nos tendances présentes! L'essentiel n'est-il pas de prendre conscience du sens de notre vie, de sa finalité ou de notre dharma ? Un sens qu'on trouve souvent vers l'âge de 37 ans, lorsque les nœuds lunaires occupent la même position qu'à la naissance.

Vos faits et gestes expriment un défi : celui de consacrer une part importante de vous-même au dévouement, à l'abnégation. La vie vous impose quelques sacrifices, consentis (et volontairement assumés) ou imposés par les aléas quotidiens. Vous avez très tôt manifesté un sens critique aigu et adopté des attitudes rationnelles, logiques et raisonnables, mais relativement individualistes. Pourtant, vous apprenez au fil du temps à "lâcher du lest", à offrir une part essentielle de vous-même afin de dépasser le "chacun pour soi". Aussi, les épreuves que la vie vous impose ont pour vous un sens : les êtres ne répondent pas nécessairement à vos jeux, tandis que votre entourage contrarie parfois vos desseins et ambitions... Sans doute vous faut-il acquérir graduellement le détachement des "vieilles âmes", des êtres qui ont appris à ne retenir que l'essentiel - la vie intérieure ou la survie - et qui savent la vanité des "petites choses" de ce monde. Vous saurez mieux que d'autres faire face aux situations de crise, parce que les circonstances, quelles qu'elles soient, cachent une dimension spirituelle et un tremplin d'évolution. Peu à peu, vous vous initierez à l'art d'accepter les choses sans vous renier. La compassion et l'amour d'autrui forgent alors le thème central de votre existence.

Vous savez vous faire des amis et vous attacher la confiance et l'estime de votre entourage. Très tôt, vous avez développé un sens aigu des relations fraternelles, recevant et donnant une part de vous-même sans compter. Cet esprit d'entraide vous confère une insouciance qui peut aller jusqu'au laisser-aller... Mais à trop vouloir vous appuyer sur des amitiés, vous prenez le risque de subir quelques revers : l'idéalisme et le dévouement spontané se heurtent parfois à des réactions ingrates ou à l'indifférence de ceux que vous cherchiez à aider. En fait, votre destin est probablement marqué par une quête de réalisation individuelle. L'essentiel est alors pour vous de créer, d'engendrer un fruit, une oeuvre, un enfant... Peu à peu, vous devenez indépendante, sans égoïsme mais avec la force de celles qui savent ne pouvoir compter que sur elles-mêmes. N'hésitez pas à aller jusqu'au bout de vos rêves, à créer, engendrer. Votre

épanouissement passe par une création, quelle que soit sa forme. Vous découvrez peu à peu le plaisir de concevoir à votre guise, sans ingérence extérieure. L'essentiel est alors de vous trouver un champ d'expression personnelle, d'avoir, comme le dit le poète, "devant les yeux, sans cesse, nuit et jour, ou quelque grand labeur ou quelque grand amour".

### **Lilith ou la lune noire**

La Lune noire est l'étincelle de refus et de distance qui sommeille en chacun de nous. Selon le signe qu'elle occupe dans votre thème, elle met l'accent sur un désir de transformer, de sublimer une part de votre vie. Insondable et mystérieuse, la Lune noire apporte une dimension différente au secteur qu'elle touche. Subtile dans ses manifestations, elle n'en est pas moins forte, implacable, exigeante jusqu'à l'extrême... La Lune noire, nommée également Lilith, est votre flamme intérieure d'héroïsme et d'insoumission.

Les relations gémellaires (celles qui font intervenir votre semblable, votre double) vous fascinent. Vous êtes en quête de l'âme sœur, l'être identique plus que complémentaire... Cette attitude vous vaut exaltations et déboires : vous pensez reconnaître celui ou celle qui vous ressemble vraiment ? Les différences, pourtant, vous deviennent pénibles avec le temps. Mais cette recherche d'une relation absolue peut aussi devenir le ciment d'un couple complice, privilégié, insensible aux aléas de l'existence.

La notion de liberté prend pour vous un sens tout particulier : être libre, ce n'est pas seulement pouvoir se déplacer à sa guise de-ci de-là, ni disposer de quelques heures de loisir. C'est avant tout pouvoir mener une quête spirituelle, accéder à une autre dimension de l'existence : rencontrer, voyager, aimer, sans jamais se laisser entraver par les contingences matérielles, sans permettre à la vie quotidienne de freiner votre recherche. Tout un programme, louable mais combien difficile aujourd'hui! Le confortable train-train du monde contemporain, à ce titre, vous révolte.

### **La Part de fortune**

Point fictif très ancien, la part de Fortune dépend de la phase lunaire au moment de votre naissance. La maison astrologique qu'elle occupe est particulièrement valorisée. Dans votre thème, la Part de Fortune est en maison 3 : votre richesse, c'est la communication. Vous cherchez à intégrer les expériences de votre entourage, en quête d'un modèle à suivre, d'une idéologie ou d'un comportement original. Vous savez mieux que d'autres observer et comprendre vos proches. Aussi, votre destin s'articule autour des activités relationnelles. Vous trouverez votre plein équilibre en accordant une grande place aux échanges et dialogues.

### **Les planètes rétrogrades**

La tradition karmique insiste sur les problèmes posés par les planètes dites rétrogrades. Elles seraient l'héritage d'un passé mal vécu, un compte à régler en quelque sorte. L'interprétation de ces rétrogradations peut vous paraître négative ou excessive. Parfois, cependant, vous reconnaîtrez un scénario que vous avez souvent vécu, de manière répétitive... tout se passe comme si vous connaissiez des échecs multiples ayant une cause unique. Jusqu'au jour où une prise de conscience vous en libère! En intégrant peu à peu ces énergies planétaires, vous parviendrez à maîtriser ces difficultés, à régler votre dette karmique. En réalité, chaque planète rétrograde met l'accent sur une possibilité d'évolution. Mais rien ne peut se faire sans la volonté de grandir spirituellement, et de vaincre vos propres démons.

Mars est rétrograde dans votre thème : la tradition parle d'un karma d'agressivité. Qu'est-ce au juste ?

Sans doute maîtrisez-vous mal votre énergie, du moins durant la première partie de votre existence. Lorsque vous vous frottez au monde, vous n'osez pas toujours donner libre cours à vos réactions. Il reste de votre enfance le sentiment qu'éprouvent ceux et celles qu'on a brimés, coupés dans leur spontanéité. Intériorisant, voire refoulant vos désirs, vous ruminez et cultivez des ressentiments sans agir... et cela jusqu'à l'explosion ! Votre agressivité se libère alors soudain, souvent outrancière et disproportionnée. En elle-même, l'énergie martienne est positive : elle permet de faire face aux situations, aux êtres et aux choses. Mais la combativité ne reste une vertu que lorsqu'on parvient à contrôler ses pulsions. Il vous faut travailler à l'harmonisation de vos tendances belliqueuses, apprendre à faire front lorsqu'on vous provoque, sans jamais perdre de vue un nécessaire self-contrôle. L'audace vous fait défaut ? Forcez votre nature, soyez plus dynamique, sans quoi vous vous exposez aux débordements qui vous ont souvent porté préjudice. Vous vous sentirez alors mieux dans votre peau, dans votre corps, et dans ce monde !

Avec un Jupiter rétrograde le jour de votre naissance, la vie vous apprend à saisir les opportunités qui se présentent un jour à chacun d'entre nous, mais que certains concrétisent et d'autres pas. Ceux qui s'adaptent vite aux circonstances ont plus de chances de réaliser leurs ambitions que ceux qu'il faut encourager et inciter à agir à chaque nouvelle occasion. Durant l'enfance, vous n'avez pas toujours su répondre efficacement aux sollicitations concrètes de l'existence, laissant de plus "chanceux" accomplir ce dont vous rêviez. Vous préféreriez goûter ici et maintenant les plaisirs qui se présentaient plutôt que de chercher de nouvelles voies de développement ou d'exploration. Sans doute n'étiez-vous pas assez optimiste. Les caractères entreprenants vous étaient étrangers... Plus tard, vous découvrez que l'expansion forcenée dont le monde moderne nous vante les mérites a en réalité peu d'importance pour vous. Votre voie n'est pas forcément axée sur le prestige personnel. Subtilement, vous intégrez des valeurs non matérielles et acceptez d'autant mieux de n'avoir pas toujours saisi les chances qui vous étaient offertes.

Neptune, rétrograde dans votre thème, concerne la spiritualité. Sans doute avez-vous manifesté tôt quelques réticences à l'égard de ce monde subtil qu'est la foi. Refusant parfois les signes ou les clins d'oeil du destin, vous préféreriez-vous en tenir à vos certitudes, à un contrôle rigoureux et objectif de votre vie. Redoutant vos propres aspirations, vous vous fiez volontiers aux autres : d'où un certain manque d'autonomie, et l'impression parfois de ne pas recevoir d'autrui autant que vous pensez avoir donné. Pourtant, certaines désillusions vous apprennent à relativiser cette attitude calculatrice et méthodique, à vous abandonner à l'irrationnel de l'amour et trouver ainsi un cheminement intérieur plus spirituel. L'ouverture à l'invisible s'opère au fil des ans et des expériences. Votre générosité grandira en même temps que vous percevrez celle de votre entourage.

Un Pluton rétrograde évoque des problèmes de pouvoir, l'individu gérant mal ses relations : pour lui, tout est rapport de force, y compris au sein du couple, soumission et domination, manoeuvres machiavéliques... Il en résulte des comportements complexes, une sorte d'obsession du pouvoir d'influence. Pourtant, la vie vous apprend à simplifier vos rapports, à adopter des attitudes plus transparentes, des désirs plus sains... Au fil des ans, vous irez vers plus de simplicité, découvrant peu à peu que l'énergie humaine peut et doit être mise au service du bien ou du bien-être, dans le respect du cheminement de chacun.

N.B. : l'astrologie moderne a de moins en moins tendance à tenir compte de la notion de planètes rétrogrades.

## Conclusion

Quelques remarques sont nécessaires afin de mieux profiter d'un portrait fait par l'astrologie : d'abord, il ne faut pas perdre de vue qu'un thème natal est à la fois une photographie du ciel de naissance, mais en même temps une structure qui contient non seulement des caractéristiques mais aussi un potentiel d'évolution de la personnalité.

En ce sens, il faut être conscient que de la même façon que dans la vie, tout le monde sait bien qu'on ne commence à se connaître vraiment qu'à partir de la quarantaine, voire au-delà, certaines caractéristiques ou traits de caractère d'un tel portrait peuvent sembler étonnants : si tel est le cas, c'est souvent parce que les caractéristiques en question ne se sont pas encore épanouies.

Certaines personnalités se révèlent sur le tard, d'autres d'une façon plus précoce. Il faut toujours être prudent dans la mesure où une structure psychologique est en perpétuelle évolution, par les événements, par la maturité qui vient petit à petit etc. On ne saurait trop insister sur cet aspect "mobile" de personnalité au cours du temps.

Il est par contre assez difficile de faire la distinction entre ce qui est "déjà présent", à la période de votre vie où vous lisez la signification de votre thème, et ce qui apparaîtra un peu plus tard, par la logique de votre évolution : à vous de faire le tri, et dans la plupart des cas, vous constaterez que les informations données par un portrait astrologique apportent beaucoup sur la connaissance que l'on a de soi.

Enfin, il faut souligner également que plusieurs lectures d'un portrait astrologique sont généralement nécessaires pour bien s'imprégner des différentes significations, pour apprécier les importances relatives de chaque trait de caractère expliqué.

Dans tous les cas, il est certain qu'aller vers une meilleure connaissance de son propre fonctionnement ne peut qu'aider à son épanouissement plus rapide, et c'est sans nul doute l'un des rôles importants de l'astrologie : se connaître mieux de façon à évoluer plus rapidement, gérer ses faiblesses pour en éviter les conséquences, et profiter de ses atouts pour agir de la façon la plus efficace possible.

---